

Un kit de chenilles 4 saisons pour votre VTT?



PROMOTION Garantie jusqu'à 3 ans

Détails chez :

418-852-2922

Tech Mini-Mécanique St-Pascome Paul Lévesque, prop.

VENTE ET SERVICE

196, chemin Haut de la Rivière Saint-Pascome • 418 852-2922

www.techminimecanique.com

VOLUME 39, ÉDITION 04
36 PAGES

LE MERCREDI 27 JANVIER 2016

le pl@cotéux

Journal coopératif

L'hebdomadaire de la Côte-du-Sud

MEMBRE  JOURNAL INDÉPENDANT

VENTE SANS TAXES

OFFREZ-VOUS LE MEILLEUR CADEAU

EXCLUSIVITÉ CONCESSIONNAIRE

3X 24" HD
Goulotte à grand angle. Boîte d'engrenages robuste. Direction assistée actionnée d'une simple pression du doigt. Moteur Cub Cadet® OHV à 4 temps, 375 cc.

3X 30" HD
Goulotte à grand angle. Boîte d'engrenages robuste. Direction assistée actionnée d'une simple pression du doigt. Moteur Cub Cadet® OHV à 4 temps, 420 cc.

3X 28" HDT
Goulotte à grand angle. Boîte d'engrenages robuste. Direction assistée actionnée d'une simple pression du doigt. Moteur Cub Cadet® OHV à 4 temps, 420 cc.

Cub Cadet

VOTRE CONCESSIONNAIRE INDÉPENDANT — SERVICE D'EXPERTS. ENTREPRISE LOCALE. VOTRE CONCESSIONNAIRE VOUS OFFRE LES CONSEILS, LE CHOIX ET LE SUPPORT DONT VOUS AVEZ BESOIN.

Jean MORNEAU Depuis 1950
www.jeanmorneau.com

735, Taché, Saint-Pascal
418-492-3632 • 1-888-297-3632

91, boul. Cartier, Rivière-du-loup
418-860-3632 • 1-877-860-3632

Mois de l'Alzheimer, p. 4



Leurs priorités pour 2016

Un prix en Espagne pour Chantal Caron



Incursion dans l'hébergement alternatif



LE PLUS OUVERT :
Service : du lundi au vendredi, de 8 h à minuit
Ventes : du lundi au vendredi, de 8 h à 21 h

KAMOURASKA CHRYSLER
L'INCONTOURNABLE!

255, av. Patry, Saint-Pascal (autoroute 20, sortie 465)
418 492-3432 • 1 800 363-3432

www.kamouraskachrysler.com

UNIPRIX

CARREFOUR LA POCATIÈRE
Tél. : 418 856-3094

OUVERT 7 JOURS

Lundi au vendredi	9 h à 21 h
Samedi	9 h à 17 h
Dimanche	10 h à 17 h

RONA Vous voulez. Vous pouvez.

DECO SURFACES inc.

NOUVEL HORAIRE DU DIMANCHE
MAINTENANT OUVERT DE 8 h à 12 h 30

CENTRE DE RÉNOVATION CAMILLE DUMAIS!
1005, rue Lévesque, SAINT-PASCAL
Tél.: 418 492-2347 - Téléc.: 418 492-9603

www.camilledumais.com

VISITEZ NOS SITES
Plus de 100 véhicules en inventaire

dubkia.com
DUBE
7, CÔTE SAINT-JACQUES,
RIVIÈRE-DU-LOUP
1 855 781-7798

VISITEZ NOS SITES
Plus de 100 véhicules en inventaire

dubmazda.com
DUBE
5, RUE ERNEST-PARADIS,
RIVIÈRE-DU-LOUP
1 888 960-4603

17 995 \$



2012 BUICK LACROSSE
V6, automatique, tout équipé, groupe électrique, air climatisé.
Bal. de garantie 5 ans/160 000 km • 32 603 km

À partir de 9 495 \$

5 EN INVENTAIRE



KIA SOUL
2012 À 2015

21 995 \$



2011 DODGE RAM SLT 4 X 4
V8, 4,7 L, automatique, tout équipé, mags, air climatisé, groupe électrique.
Bal. de garantie 5 ans/100 000 km • 88 625 km

18 995 \$



2013 DODGE JOURNEY CREW
V6, 3,6 L, automatique, tout équipé, 7 passagers, air climatisé, caméra de recul, mags, groupe électrique.
Bal. de garantie 5 ans/100 000 km • 42 121 km

12 995 \$

13 995 \$



2011 DODGE GRAND CARAVAN
V6, 3,6 L, automatique, air climatisé, groupe électrique.
Bal. de garantie 5 ans/100 000 km • 70 782 km

12 995 \$

COMME NEUF



2013 DODGE DART RALLYE 4 cylindres, 6 vitesses, groupe électrique, air climatisé, MP3, port USB, équipement complet. Bal. de garantie jusqu'au 29 avril 2018 ou 100 000 km • 33 928 km

11 995 \$



2010 FORD ESCAPE XLT 4 X 4
4 cylindres, automatique, tout équipé, mags, air climatisé, groupe électrique.
• 91 863 km

24 995 \$



2013 FORD EDGE SEL AWD
V6, 3,5 L, automatique, tout équipé, GPS, air climatisé, cuir, caméra de recul, mags.
Bal. de garantie 5 ans/100 000 km • 68 012 km

27 995 \$

28 495 \$



2013 GMC SIERRA SL NEVADA EDITION 4 X 4
V8, 4,8 litres, automatique, tout équipé, air climatisé, mags, groupe électrique, etc.
Bal. de garantie 5 ans/100 000 km • 33 520 km

12 995 \$



2012 HONDA CIVIC COUPE LX
Automatique, tout équipé, air climatisé, groupe électrique.
Bal. de garantie 5 ans/100 000 km • 36 510 km

13 995 \$

14 995 \$



2012 HONDA CIVIC EX
Automatique, tout équipé, toit ouvrant, air climatisé, groupe électrique, mags.
Bal. de garantie 5 ans/100 000 km • 28 795 km

19 995 \$ taxes en sus

2015 NEUF



2015 KIA OPTIMA LX
4 cylindres, automatique, tout équipé, air climatisé, groupe électrique.

5 495 \$



2006 HYUNDAI SONATA GL
V6, automatique, tout équipé, mags, air climatisé, groupe électrique.
• 164 119 km

4 995 \$

5 495 \$



2009 HYUNDAI ÉLANTRA TOURING GL
Automatique, tout équipé, air climatisé, groupe électrique.
• 162 120 km

9 995 \$



2012 HYUNDAI ÉLANTRA GL
Manuel 6 vitesses, tout équipé, air clim., groupe électriques, sièges chauffants.
Bal. de garantie 5 ans/100 000 km • 31 753 km

17 995 \$



2009 JEEP WRANGLER X 4 X 4
6 cylindres, manuel 6 vitesses, mags, rég. de vitesse.
• 80 749 km

12 495 \$



2011 JEEP COMPASS NORTH EDITION 4 X 4
4 cylindres, automatique, tout équipé, mags, air climatisé, groupe électrique.
Bal. de garantie 5 ans/100 000 km • 71 601 km

10 995 \$

11 995 \$



2011 KIA SPORTAGE LX
4 cyl., 5 vitesses, air climatisé, groupe électrique, Bluetooth, rég. de vitesse, tout équipé.
• 91 279 km

16 495 \$



2011 KIA SORENTO LX AWD
4 cylindres, automatique, tout équipé, air climatisé, mags, groupe électrique.
• 45 501 km

21 899 \$

DÉMO



2015 KIA FORTE 5 LX PLUS
Autom., tout équipé, mags, air climatisé, toit ouvrant, groupe électrique. Bal. de gar. 5 ans/100 000 km • 7 896 km

25 418 \$

6 995 \$

8 995 \$



2009 KIA RONDO EX
4 cylindres, automatique, tout équipé, air climatisé, mags, groupe électrique.
• 86 230 km

14 995 \$



2014 KIA RONDO LX
Automatique, tout équipé, air climatisé, mags, groupe électrique.
Bal. de garantie 5 ans/100 000 km • 44 878 km

2 995 \$



2007 KIA RIO 5 EX
4 cylindres, 5 vitesses, tout équipé, mags, air climatisé, groupe électrique.
• 254 203 km

6 995 \$



2012 KIA RIO LX PLUS
Automatique, tout équipé, air climatisé, groupe électrique. • 155 089 km

12 995 \$ à 17 995 \$

3 EN INVENTAIRE



KIA OPTIMA LX
Automatique, tout équipé.
Bal. de garantie 5 ans/100 000 km • 49 173 km • EX 57 405 km

12 995 \$

AUSSI 2010



2013 FORTE KOUP EX
5 vitesses, tout équipé, air climatisé, groupe électrique.
Bal. de garantie 5 ans/100 000 km • 48 560 km

6 995 \$

7 995 \$



2011 KIA FORTE 5 LX
Automatique, groupe électrique.
Bal. de garantie 5 ans/100 000 km • 94 431 km

12 495 \$



2013 KIA FORTE 5 EX
5 vitesses, tout équipé, mags, air climatisé, toit ouvrant, groupe électrique.
Bal. de garantie 5 ans/100 000 km • 54 680 km

10 795 \$

10 995 \$



2011 KIA FORTE EX
Automatique, tout équipé, mags, air climatisé, groupe électrique.
Bal. de garantie 5 ans/100 000 km • 30 176 km

25 695 \$



2014 MAZDA 6 GT TECH
4 cylindres, automatique, super équipé, cuir, mags, GPS, toit ouvrant, etc.
Bal. de garantie 5 ans/100 000 km • 26 396 km

14 995 \$

15 995 \$



2014 MAZDA 5 GS
Automatique, tout équipé, air climatisé, groupe électrique.
Bal. de garantie 5 ans/100 000 km • 54 680 km

11 995 \$

12 495 \$



2012 MAZDA 5 GT
Automatique, tout équipé, toit ouvrant, mags, air climatisé, groupe électrique.
Bal. de garantie 5 ans/100 000 km • 58 569 km

24 995 \$

26 995 \$



2013 MAZDA MX-5 GS
Manuel 6 vitesses, tout équipé, mags, groupe électrique, air climatisé.
Bal. de garantie 5 ans/100 000 km • 29 844 km

11 995 \$



2009 MAZDA CX-9 GS AWD
V6, 3,7 L, automatique, tout équipé, mags, air climatisé, groupe électrique.
• 149 599 km

19 995 \$

2013 MAZDA CX-5 GX AWD



Automatique, tout équipé, air climatisé, mags, groupe électrique.
Bal. de garantie 5 ans/100 000 km • 47 300 km

24 995 \$



2012 NISSAN 370Z TOURING
V6, 3,5 L, autom., tout équipé, air clim., mags, groupe électrique. Bal. de gar. 5 ans/100 000 km • 39 252 km

10 995 \$

12 995 \$



2015 NISSAN MICRA SR
Automatique, tout équipé, air climatisé, groupe électrique.
Bal. de garantie 5 ans/100 000 km • 23 652 km

4 995 \$



2003 NISSAN ALTIMA 2.5 S
4 cylindres, automatique, tout équipé, air climatisé, groupe électrique.
• 77 307 km



Serge Breton
Directeur des ventes
418 863-2788



Daniel Dumais
Conseiller
418 894-4047



Maxime Poulin
Conseiller
418 714-3895



Luc Fraser
Conseiller
418 943-3856



Steve Dubé
Propriétaire
418 862-8137



Dean Dubé
Propriétaire
418 860-3426



Mathieu Daris
Directeur des ventes
418 551-5337



Julien Thériault
Conseiller
418 943-4070



Jérôme Michaud
Conseiller
418 868-9911

Bernard Généreux motivé par une rencontre avec les élus de son territoire

LA POCATIÈRE — En ce début d'année 2016, la majorité des municipalités étaient représentées lors d'une session de travail lancée à l'invitation du député fédéral Bernard Généreux et tenue mercredi dernier.

« C'était la meilleure façon de réunir tout le monde et je me réjouis du taux de participation », a indiqué monsieur Généreux, au lendemain de la rencontre tenue au Centre Bombardier de La Pocatière.

Plus de 70 élus, préfets et représentants municipaux de la circonscription de Montmagny-L'Islet-Kamouraska-Rivière-du-Loup ont discuté des enjeux qui les concernent.

La problématique de la couverture déficiente

de la téléphonie sans fil, l'emploi et la démographie ainsi que le transport de marchandises par train ont entre autres été abordés.

Dans le second cas, notons que le député souhaite former un comité inter-MRC et ultimement mener une première mission commerciale à l'automne à Montréal, pour recruter des travailleurs et travailleuses qualifiés.

« Nous avons aussi discuté des services méconnus dispensés par le député et son

équipe. À titre d'exemple, j'ai discuté avec Gervais Darisse, le maire de Saint-André, au sujet des fêtes du 225e. Il y aurait peut-être un programme qui existe pour obtenir de l'aide financière. C'est important d'en parler », a indiqué le député.

Le député Bernard Généreux a réuni des dizaines d'élus, préfets et représentants municipaux mercredi soir au Centre Bombardier de La Pocatière.

STÉPHANIE GENDRON



La Station plein air, la maison touristique et l'ITA en priorité pour Norbert Morin

En ce début d'année, le député provincial de Côte-du-Sud, Norbert Morin, a fait connaître ses priorités pour la circonscription.



le réseau routier de tout le territoire et il ne faut pas oublier la subvention de 31 M\$ à Bombardier », énumère-t-il.

Outre les priorités habituelles en ce qui concerne les infrastructures tel l'aqueduc et les eaux usées, le député promet une annonce imminente pour l'aide financière à la Station plein air Saint-Pacôme, qui a dû faire une pause cette année encore. « Ça me donne des munitions de voir les gens se mobiliser pour ce projet ».

M. Morin estime que le Kamouraska et L'Islet s'en sont bien tirés, malgré l'année de rigueur en 2015. « On a investi 2,8 M\$ dans le monde scolaire au Kamouraska, 65 M\$ sur

Une fois ce dossier réglé, il s'attaquera à celui de la maison touristique à La Pocatière. « On travaille fort là-dessus, il faut voir le résultat des programmes sollicités. Du côté de la

faune et de la flore, on devrait pouvoir aller chercher quelque chose avec la Stratégie maritime ».

La révision de la gouvernance de l'ITA à La Pocatière est aussi à l'ordre du jour. « La hausse des inscriptions m'aide à avancer. Ça traîne et il faut régler ce dossier durant

le présent mandat. Tout le monde va dans le même sens pour revoir la gouvernance », a ajouté Norbert Morin.

Ce dernier a ajouté que durant la dernière année, son équipe et lui avaient participé à 1800 activités et il entend être bien présent encore une fois en 2016.

STÉPHANIE GENDRON

Défi Everest La Pocatière : on regarde pour septembre

LA POCATIÈRE — La réponse a été bonne à La Pocatière à l'idée lancée de tenir un événement similaire au Défi Everest St-Pierre, qui existe depuis quelques années à Rivière-du-Loup.

STÉPHANIE GENDRON

Une cinquantaine de personnes, des résidents, entrepreneurs ou représentants d'organismes, ont assisté à une rencontre à ce sujet mardi dernier.

« Ça, c'est en plus des gens qui nous ont rejoints en affirmant être intéressés, mais qui ne pouvaient être là », a indiqué Annie Morin, directrice des Services récréatifs à la Ville de La Pocatière.

Le but était de valider l'intérêt du milieu à la tenue de cet événement qui vise à encourager la pratique sportive, tout en amassant des fonds pour des organismes locaux et pour la Fondation Jeunesse Côte-Sud.

« On regarde pour 2016 », a affirmé Annie Morin. La Ville de La Pocatière agirait comme facilitateur et support logistique dans la tenue de l'événement. Un comité doit être formé, déjà une dizaine de personnes se

sont montrées intéressées. L'équipe du Défi Everest de Rivière-du-Loup supporterait également le comité en offrant littéralement un clef en main.

« Pour nous, ce serait le début d'une expansion au Québec et ce serait logique que ce soit La Pocatière en premier », d'indiquer Yvan L'Heureux, idéateur. Ce dernier s'est dit heureux des réactions à La Pocatière lors de la rencontre mardi.

Notons que le dénivelé de la côte du Collège est comparable à celui de la côte Saint-Pierre à Rivière-du-Loup. Toutefois, la côte pocatoise est plus courte que celle de Rivière-du-Loup, ce qui nécessiterait 242 montées à La Pocatière, contrairement à 150 à Rivière-du-Loup, pour relever le défi.

L'organisme est sur Facebook pour les intéressés.



La côte du Collège pourrait être prise d'assaut lors d'un Défi Everest, possiblement en septembre 2016.

Un parcours d'agilité intérieur pour chiens à La Pocatière

LA POCATIÈRE - Les propriétaires de chiens de la région auront accès à un tout nouveau parcours d'agilité unique dans l'Est-du-Québec, qui aura pignon sur rue à La Pocatière.

MAXIME PARADIS

Avec son entreprise Éducateur canin Québec, qu'il opère avec sa conjointe, Arnaud Wery offrait déjà des parcours d'agilité extérieurs. Cette fois, ce sera entièrement intérieur et ouvert 24 h/24, un concept peu répandu au Québec. « Ça fonctionnera comme un gym. Les gens paieront un membership mensuel ou annuel. Ça sera accessible », expliquait-il.

À l'intérieur du parcours, les chiens passent à travers des tunnels, montent et descendent des passerelles, ou sautent différents obstacles. En plus d'apporter une meilleure complicité entre le maître et son animal, les parcours d'agilité sont excellents pour les

chiens sujets à l'embonpoint. « Souvent, les bêtes engraisent et les propriétaires se rendent chez le vétérinaire acheter une moulée diète. C'est bien, mais ce dont l'animal a aussi besoin, c'est de faire du sport », de préciser Arnaud Wery, ajoutant du même coup que ce type de parcours est parfait pour canaliser l'énergie des chiens hyperactifs.

Le parcours d'agilité sera aménagé au 222, route 230 à La Pocatière. Le bâtiment, d'une superficie de 4500 pieds carrés, nécessitera quelques travaux avant d'accueillir ces premiers chiens. « On espère ouvrir d'ici le printemps », d'indiquer Arnaud Wery.



Arnaud Wery tenait déjà des parcours d'agilité pour chiens à l'extérieur. Crédit photo : Facebook Éducateur canin Québec

Alzheimer : dix signes à surveiller

Pour la plupart des gens, la maladie d'Alzheimer évoque spontanément une perte de la mémoire. Pourtant, cette condition comporte plusieurs autres symptômes, dont certains sont moins connus... En ce Mois de la sensibilisation à la maladie d'Alzheimer, prenez quelques instants pour découvrir les dix principaux signes précurseurs de cette maladie.

- 1. Changements d'humeur fréquents**
Exemple : être euphorique puis colérique sans raison apparente.
- 2. Désorientation**
Exemple : se perdre dans un centre commercial familial.
- 3. Difficulté à accomplir des tâches routinières**
Exemple : prendre plusieurs minutes pour attacher ses souliers.
- 4. Importante difficulté à se souvenir d'événements passés ou à retenir des faits nouveaux**
Exemple : oublier des rendez-vous.
- 5. Diminution du jugement**
Exemple : porter des sandales dehors en hiver.

- 6. Modification de la personnalité**
Exemple : se sentir en danger.
- 7. Baisse d'initiative**
Exemple : s'isoler des autres ou cesser de pratiquer ses activités de loisir.
- 8. Perte de compréhension de notions abstraites ou mathématiques**
Exemple : ne plus comprendre à quoi servent les touches sur une télécommande.
- 9. Rangement aléatoire des objets**
Exemple : mettre un bibelot dans le congélateur.
- 10. Utilisation des mots de manière inappropriée**
Exemple : appeler un chat « coussin ».

Soyez attentif à ces signes. Dans le doute, consultez un médecin afin d'effectuer un dépistage de la maladie d'Alzheimer. Rappelez-vous que plus le diagnostic est établi rapidement, plus il est possible de trouver des moyens pour contrôler les symptômes. Pour plus de détails : www.alzheimer.ca



Jacques Arsenault
Danny Laliberté
Marie-France Mercier
Jonathan Perreault

611, 1^{re} Rue, La Pocatière (Québec) G0R 1Z0
Téléphone : 418 856-3094
Télécopieur : 418 856-5265

Clinique Médicale La Pocatière
1200, 6^e Avenue
Téléphone : 418 856-1009



Un milieu de vie sur mesure

Services

- Infirmière
- Visite régulière d'un médecin
- Chapelle
- Service de accompagnement
- Activités adaptées
- Excellente nourriture
- Service d'aide pour les bains
- Conciergerie
- Service d'entretien ménager
- Service de buanderie
- Salon coiffure et dépanneur
- Cablodistribution

712, 4^e Avenue
La Pocatière

418 856-6668

Collision mortelle à Saint-Alexandre

SAINT-ALEXANDRE – Un automobiliste est décédé mercredi soir vers 23 h 30 alors que la route 289 a été le théâtre d'une violente collision frontale à Saint-Alexandre-de-Kamouraska. Un jeune homme de 18 ans, Samuel Bélanger de Saint-Alexandre, a perdu la vie lors de l'impact entre sa voiture et un camion-citerne.

FRANÇOIS DROUIN, JOURNALISTE INFODIMANCHE.COM



La collision est survenue vers 23 h 30 à Saint-Alexandre.

L'impact s'est produit à 300 m au sud de l'intersection de la route 289 et du rang Saint-Édouard Ouest. « Le véhicule lourd circulait en direction nord quand son conducteur a vu arriver vers lui la voiture en sens inverse qui se déportait progressivement dans sa voie. Le camionneur n'a pu éviter l'impact », a raconté la sergente Geneviève Bruneau de la Sûreté du Québec.

Le choc a été violent. Une douzaine de pompiers du SSI KamEst ont été dépêchés sur les lieux. Ces derniers ont dû avoir recours aux pinces de désincarcération afin de permettre l'évacuation du jeune homme qui présentait de sérieuses blessures.

« Nous avons été appelés pour une décarcération confirmée. Nous sommes rapidement intervenus afin de permettre aux ambulanciers de prendre en charge le patient. Notre

attention s'est ensuite portée à sécuriser les lieux », souligne le directeur du SSI KamEst, Robin Laplante.

Les paramédics de la caserne Dessercom de Saint-Alexandre ont ensuite conduit la victime au Centre hospitalier du Grand-Portage (CHRG) où son décès a été confirmé. Le conducteur était le seul occupant de la voiture. Le camionneur n'a pas été blessé.

Du côté de la Sûreté du Québec, les policiers ont délimité un périmètre de sécurité. La route 289 a été fermée à la circulation jusqu'à 4 h du matin. « Une enquête a été ouverte et un reconstitutionniste en scène de collision de la SQ a aussi été dépêché sur place afin de déterminer et d'éclaircir les causes de l'accident », confirme la relationniste de la SQ.

SOIRÉE D'INFORMATION

Centre dentaire
Deschênes

Mardi
2 février
dès 19 h

Vous avez des questions sur les implants dentaires? Sur des broches orthodontiques? Sur l'apnée du sommeil? Sur l'esthétique dentaire?

Le Centre dentaire Deschênes vous offre gratuitement une soirée d'information.

Les employés et docteur Deschênes seront sur place pour répondre à toutes vos questions.

RÉSERVEZ VOTRE PLACE à cette séance d'information gratuite en appelant au 418 860-3368

Le Centre dentaire Deschênes offre tous les services dentaires à Rivière-du-Loup par une dentiste de Rivière-du-Loup

Des services d'orthodontie, d'implantologie, d'esthétique, d'AMT et de fabrication de prothèses complètes ou partielles sont offerts en plus des services habituels que l'on retrouve à l'intérieur d'une clinique dentaire.

- Différentes solutions pour les personnes édentées (une ou plusieurs dents)
- Consultation gratuite et plans de financement disponible
- Services complets; sourire parfait



Centre dentaire
Deschênes

98, rue Amyot
Rivière-du-Loup
418 860-DENT (3368)

www.centredentairedeschenes.net



Les places
sont limitées,
faites vite!



Prothèse



Orthodontie



Implants dentaires

Des propriétaires d'ici flirtent avec Airbnb

La célèbre plateforme de locations d'hébergement Airbnb séduit de plus en plus de locataires à l'extérieur des grands centres urbains. Aperçu d'un phénomène grandissant, même dans notre région.

MAXIME PARADIS

Créé en 2008, Airbnb est une plateforme communautaire de location et de réservation de logements de particuliers. Disponible sur le web et sous forme d'application sur les appareils mobiles, elle a complètement révolutionné la façon de voyager de milliers de personnes. Maintenant, plutôt que de louer une chambre dans un Hilton à Paris, vous pouvez descendre directement chez l'habitant, qui a affiché sa chambre, son appartement, ou sa maison en location sur Airbnb, à la nuitée parfois moins cher que dans un hôtel, pour un maximum de commodités. Voilà le nouveau concept qui fait le bonheur des voyageurs, mais qui fait aussi rager les hôteliers. Dans Kamouraska-L'Islet, il doit y avoir une cinquantaine de propriétaires qui proposent cette formule. De ce nombre, nous en avons rencontré deux.

La grande bleu

Josée Poulin et Terence Minville habitent Kamouraska depuis moins d'un an. Elle, joaillière, lui, enseignant au Cégep de Rivière-du-Loup, ce couple originaire de L'Islet cherchait une maison plus près du travail de Terence, avec une galerie-boutique pour Josée. La perle rare s'est présentée à Kamouraska et ils l'ont saisie. « On n'avait pas prévu faire la location de chambres, mais



Josée Poulin et Terence Minville de Kamouraska proposent quatre chambres en location sur Airbnb.

Pliage
Recouvrement
Service d'installation
Moulures de tôle
Tôles à toitures à l'ancienne

FERBLANTERIE DE L'EST INC.
les Bardeaux TM
REVÊTEMENT

Tél.: 418 492-1384
Télec.: 418 492-6432
Cell.: 418 860-6432

260, RUE VARIN
SAINT-PASCAL

Gaétan Ouellet, prop.

comme c'était déjà un ancien gîte, tout était là et tout était prêt », de confier Josée Poulin. « Des gens nous ont dit de les mettre en location sur Airbnb. On ne connaissait pas ça, mais on a décidé de prendre les photos et de le faire. Le lendemain, on avait déjà des réservations », racontait-elle, estomaquée devant le succès de l'opération.

Plus sporadiques au début de l'été, les locations se sont succédées sans interruption dès la troisième semaine de juillet. « Durant deux semaines, on a eu des locations qui venaient seulement d'Airbnb », enchaînera Terence, qui avoue avoir affiché leur gîte sur un autre site de la location. « On préfère Airbnb. C'est plus conviviale, plus agréable. Le système de paiement est aussi plus intéressant », précisera Josée.

La P'tite jaune du coin

À Saint-Germain, Catherine Duval et Pascal Dubé ont commencé à offrir leur maison en location à la semaine sur Airbnb, dès la deuxième année d'opération. Aussi utilisateurs d'une autre plateforme, chaletalouer.com, ils voient la plateforme Airbnb différemment de Josée et Terence. « Je trouve Airbnb plus impersonnelle. Sur Chalet à louer, tu remets les clés directement en personne aux locataires. Sur Airbnb, les voyageurs ne s'attendent pas à ça », de mentionner Catherine. De plus, elle avoue ne pas avoir plus de location grâce au célèbre site.

Ma vie.
Mon décor.

DECO SURFACES
www.dec surfaces.com

Maintenant
OUVERT LE DIMANCHE
de 8 h à 12 h 30

Coloristes et designers
pour des conseils
judicieux dans le
choix de votre
peinture!

SICO

RONA **DECO SURFACES**
CENTRE DE RÉNOVATION
CAMILLE DUMAIS!
1005, rue Lévesque, Saint-Pascal (Québec) G0L 3Y0 Tél. (418) 492-2347
www.camilledumais.com LIVRAISON PARTOUT AU QUÉBEC

« Ça nous amène une diversité de clientèle, mais pas plus. »

Belles rencontres

Si on se souviendra de certains locataires pour les mauvaises raisons, d'autres viennent enrichir l'expérience Airbnb pour les propriétaires. « On a loué la maison à une famille de cinq personnes. Une semaine plus tard, la dame était très émotive, car elle était reconnaissante d'avoir offert une aussi belle expérience à ses enfants. À leur départ, le lavage était fait et les draps étaient tous pliés », de raconter Catherine Duval.

À Kamouraska, Josée Poulin et Terence Minville ont aussi connu de beaux épisodes.

des. « On a eu un couple d'autrichiens qui s'est proposé d'aller promener notre chien et un couple d'américain qui nous a invité à aller déjeuner avec eux », s'exclamaient-ils. « On rencontre des gens de partout dans le monde et on a déjà une clientèle fidèle. Pour nous, ce n'est que du positif », de conclure Terence Minville.

Gîte et resto des P'tites Madames

Nous serons fermés du
31 janvier au 7 février
inclusivement.

Nous prenons une
pause vacances pour vous
revenir en pleine forme.

On s'excuse pour
ce dérangement.

513, route de l'Église Nord
Sainte-Hélène (Québec) G0L 3J0
Tél. : 418 492-3971
Cell. : 418 860-1653

www.ptitesmadames.com

**ÉMONDAGE
ABATTAGE**
d'arbres
418 300-0589

Urgent
Il reste seulement **2** logements
disponibles

Notre PHASE 2
débutera en avril
2016

Pour une visite, communiquez au
418 856-6666

RENCONTRE GRATUITE
«VALIDER SON IDÉE D'AFFAIRES»
Le mercredi 3 février, 19 heures,
au CFP Pavillon de l'Avenir à Rivière-du-Loup,
ou encore le 4 février à l'École Chanoine Beaudet
de St-Pascal à 19 heures.

Tu pourras enfin en savoir plus
sur la possibilité de créer ta propre entreprise
tout en t'informant davantage
sur la formation de courte durée
Lancement d'une entreprise
qui débutera très bientôt

**Tu désires te lancer en affaires?
Devenir travailleur autonome ?
Tu as une idée d'entreprise?**

**COMPLETS
ET PARFAITS**

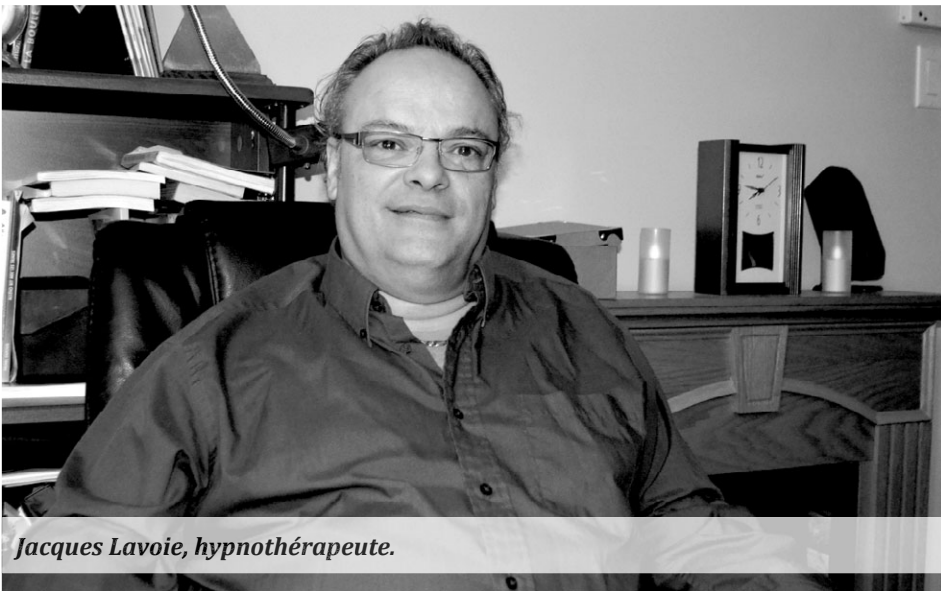
CFP PA
CENTRE DE FORMATION PROFESSIONNELLE
PAVILLON-DE-L'AVENIR

POUR INFORMATION
418-862-8204
poste 2114

L'hypnose pour arrêter de fumer?

SAINT-PASCAL — En dernier recours, plusieurs fumeurs tentent l'hypnose pour écraser pour de bon.

STÉPHANIE GENDRON



Jacques Lavoie, hypnothérapeute.

À Saint-Pascal, Jacques Lavoie aide des fumeurs depuis près de 10 ans. Cuisinier de profession, il s'est intéressé à l'hypnothérapie lui-même pour arrêter de fumer et pour régler un problème de sommeil. « J'ai ensuite fait ma formation à l'École de Formation professionnelle en Hypnose du Québec », précise-t-il, d'une voix profonde, un atout dans le domaine. D'ailleurs, il continue encore aujourd'hui de mettre sa formation à jour.

« L'hypnose pour arrêter de fumer, ce n'est pas de la magie, mais ça a fonctionné pour plusieurs ». Après avoir aidé le patient à se détendre, il suggère au subconscient certaines idées qui devraient l'aider à écraser. « Certains disent après une séance que l'odeur de cigarette leur lève le cœur ». Le nombre de rencontres varie selon la personne, d'une à quatre séances, selon monsieur Lavoie.

Le bassin de population n'est pas suffisamment grand au Kamouraska pour aider que les résidents de la région. Ainsi, il a pratiqué l'hypnothérapie auprès de gens de Rivière-du-Loup jusqu'à Québec, en passant par la Beauce. Beaucoup de travail doit aussi être effectué pour faire connaître cet outil de naturothérapie, qui est encore victime de préjugés.

L'hypnose ne réglerait pas seulement les difficultés des fumeurs à arrêter, mais aussi les allergies, le stress, le sommeil, les problèmes de peau, les pertes de poids, etc.

Un camion incendié sur l'autoroute



l'origine de l'incendie. Le conducteur du camion, M. Janel Langlois, de la compagnie de Transport LFL, voyait une lueur orange dans le coin de la vitre de sa portière avant qu'il ne réalise qu'un feu s'était déclaré. « J'ai juste eu le temps d'immobiliser le camion sur l'accotement et je suis sorti dans les flammes. Je n'ai même pas eu le temps d'arrêter le moteur », racontait-il. Heureusement, il n'aura pas été blessé dans sa mésaventure et aucun autre véhicule ne fut impliqué.

Circulation détournée

À notre arrivée, le feu était déjà maîtrisé par les services incendies de Saint-Roch-des-Aulnaies et de La Pocatière. La circulation sur l'autoroute 20 ouest, entre la sortie Saint-Roch-des-Aulnaies et celle de Saint-Jean-Port-Joli, a été déviée durant quelques heures sur la route 132. (M.P.)

SAINT-ROCH-DES-AULNAIES — Un camion semi-remorque a pris feu un peu avant 12 h, le 21 janvier, sur l'autoroute 20 ouest à Saint-Roch-des-Aulnaies.

C'est un problème mécanique qui serait à

Placoteaux

Centre-Femmes La Passerelle

Organisée par le Centre-Femmes La Passerelle du Kamouraska, une Chronique Toast et Café ayant pour sujet « Parlons-en du suicide », avec Mélanie du Centre de prévention du suicide du KRTB, aura lieu le jeudi 28 janvier à 9 h. Cette activité se déroulera au Centre-Femmes au 710 rue Taché à Saint-Pascal. Un après-midi de bricolage aura lieu au Centre-Femmes, le jeudi 4 février à 13 h 30. Inscriptions avant le 2 février. Pour ces activités, inscrivez-vous au 418 492-1449, places limitées.

Guitaristes recherchés

Il reste quelques places de disponibles pour le spectacle bénéfique 25 Guitares en Fête de L'Islet qui aura lieu le 26 mars à la salle municipale Saint-Eugène. Ce n'est pas un concours. Une guitare Boucher est tirée au sort parmi les 25 guitaristes participants. Si vous êtes intéressé, communiquez avec Jocelyn Ouellet au 418 247-3331 ou par courriel à cacli9@hotmail.com.

AGA

VRILLE | art actuel, annonce la tenue de son Assemblée Générale Annuelle mercredi le 3 février à 19 h au Musée François-Pilote. Tous les membres sont conviés ainsi que les curieux désireux d'en savoir plus sur l'organisme. Seul les membres actifs ont droit de vote et sont éligibles pour l'obtention d'une place au sein du conseil d'administration. Il sera possible de devenir membre sur place au coût de 25 \$.

La Mauve

La 14e édition de la Fête des semences de la Coopérative de solidarité en développement durable de Bellechasse, La Mauve se tiendra le samedi 20 février 2016, à l'école La Ruhe de St-Vallier, au 364 rue Principale. L'événement se déroulera de 10 h à 16 h et est offert gratuitement à la population générale.

OSEntreprendre

SAINT-PASCAL — Le service de développement économique de la MRC de Kamouraska invite les entrepreneurs à s'inscrire au Défi OSEntreprendre, autrefois connu sous le nom de Concours québécois en entrepreneuriat. La période d'inscription en ligne est débutée. Les personnes éligibles sont les entrepreneurs venant de lancer leur entreprise et/ou ceux comptant la mettre sur pied d'ici décembre 2016. Leur demande pourrait être admissible à l'une des sept catégories du volet Création d'entreprises du Défi OSEntreprendre. Des bourses de 10 000 \$ peuvent être remportées.

Un message pour les endeuillés

Vous vivez le deuil d'une personne significative? Ce deuil est difficile à vivre et les émotions sont pénibles? Que votre deuil soit récent ou qu'il remonte à quelques années, vous éprouvez toujours une vive souffrance? Nous pouvons vous aider... Un groupe de soutien au deuil débutera à Rivière-du-Loup le 23 mars prochain. (Service gratuit). Pour vous inscrire ou vous informer, vous pouvez nous rejoindre au 418-860-3337. Laissez-nous un message et un ou une bénévole ayant reçu une formation communiquera avec vous dans les plus brefs délais.



Confiez vos maux à votre physio!

Pour vos problèmes de :

- Dos ou de cou
- Nerf sciatique
- Tendinite, bursite, capsulite, arthrose
- Maux de tête
- Blessures sportives
- Vertiges positionnels

Paule Bélanger
Jacinthe Chiasson
Physiothérapeutes
Accréditée par la CSST,
la SAAQ et les assurances privées

401, rue de l'Hôpital, La Pocatière
Tél.: 418 856-2122

3709P-47-15

Lic 201508017344-01
Période visée : 01-10-2015 au 30-09-2016

Télé bingo Rotary

2800,00 \$ en prix

DIMANCHE 12 H
MA tv
illico 9

L'HEBDOMADAIRE DE LA CÔTE SUD
le placoteux
Journal coopératif

491, avenue D'Anjou,
Saint-Pascal (Québec) G0L 3Y0
418 492-2706 • Téléc. : 418 492-9706

901C, 4^e Avenue,
La Pocatière (Québec) G0R 1Z0
418 856-5172 • Téléc. : 418 856-5734

www.leplacoteux.com



Impression **tc**

IMPRIMERIES
TRANSCONTINENTALE

Distribution



DIRECTEUR GÉNÉRAL
Raymond Frève (poste 105)

RÉDACTEUR EN CHEF
Maurice Gagnon (poste 104)

JOURNALISTES PIGISTES
Éliane Vincent
Stéphanie Gendron

WEBMESTRE
Maxime Paradis (poste 103)

VENTES
Pierre Dumais (poste 122)
Édith Lévesque (poste 108)

ADMINISTRATION
Roselyne Laplante (poste 102)

PRODUCTION
Marjorie Ouellet,
coordonnatrice (poste 111)
Manon Brousseau (poste 106)
Ginette Lavoie

RÉCEPTION -
PETITES ANNONCES
Huguette Bossé (poste 101)

CONSEIL D'ADMINISTRATION
Claude Gagnon, président
Luc Morneau, vice-président
Gilles Guilbert, secrétaire
Louis Grenier, directeur
Raymond Frève, directeur

Édition Kamouraska-L'Islet 18 325 copies

Notre responsabilité pour une erreur ou omission ne peut excéder le montant déboursé par l'annonce. Nous ne pouvons garantir l'exactitude des couleurs imprimées. Toute reproduction intégrale ou partielle du contenu de ce journal est interdite sans l'autorisation de l'éditeur. ISSN 0908-207X. Dépôt légal : 1 trimestre 1979.

Société canadienne des postes envois de publications canadiennes, contrat de vente #0187755.

ABONNEMENT : Pour l'extérieur : 80\$/année.
TPS et TVQ incluses



Fait de plus de 50%
de papier recyclé.
Merci de recycler
ce journal.

Témoignage : l'aide sociale et les préjugés

MONT-CARMEL — Une femme de Mont-Carmel, Céline Montminy, témoigne de son vécu comme personne bénéficiant de l'aide sociale et des préjugés malheureusement encore bien présents dans la société.

STÉPHANIE GENDRON



Céline Montminy

n'est pas par choix. Je ne le souhaite pas. Je veux travailler, voir du monde », indique-t-elle, d'entrée de jeu.

Son âge, le fait qu'elle ne possède pas de voitures et les nombreux emplois qu'elle a occupés comme contractuel semblent lui nuire dans ses recherches d'emplois, croit-elle.

« C'est un peu une roue qui tourne. Tu n'as pas de voiture donc pas d'accès à un travail et si tu n'as pas de travail pour te payer une voiture. »

Ainsi, elle reçoit un peu moins de 900 \$ par mois pour vivre. Après le loyer, l'électricité et le téléphone, il en reste bien peu pour manger et vivre. Elle a ainsi accès à l'aide alimentaire une fois par mois. « Patienter trois

mois pour me payer une simple "moppe", ça m'arrive », indique-t-elle.

Elle est donc bien placée pour constater que les préjugés et le jugement envers les personnes sur l'aide sociale sont bien présents. « C'est parfois par méconnaissance, c'est parfois par méchanceté gratuite », a-t-elle remarqué.

« Je me suis déjà fait dire : t'es censé arriver avec l'argent que tu as ou bien t'as juste à faire un budget... »

Elle invite les gens à ne pas juger sans savoir. « Il ne faut pas poser de jugement quand on ne connaît pas l'histoire de la personne. L'accès à l'aide sociale est très strict. Chacun a son problème et son vécu, il faut éviter les jugements gratuits », conclut-elle.

Ouverture d'un point de service de Microcrédit KRTB à La Pocatière

Microcrédit KRTB établit un point de service dans le Kamouraska, à La Pocatière, au 900, 6e Avenue Pilote, bureau 3. Le nouvel analyste financier sera Joël Morin. Microcrédit KRTB a pour mission de contribuer au développement du potentiel humain et économique de nos communautés locales en offrant un soutien technique, un accompagnement et un accès au crédit à des personnes ou groupes n'ayant pas accès, ou un accès limité aux services financiers conventionnels, afin qu'elles puissent réaliser des projets géné-

rateurs d'emplois et ainsi prendre leur juste place dans l'économie locale.



Coiffure Expression
1992 Enr.
Service et beauté
Ginette Landry, prop.

273, Principale E, Sainte-Hélène
418 492-9236

Méthode de libération des cuirasses

Méthode psycho-corporelle créée par Marie Lise Labonté qui consiste en des mouvements lents, doux et conscients dans le but de développer le niveau d'attention des participants, les aider à se découvrir afin de changer leur attitude personnelle pour cesser de reproduire leurs souffrances et leurs limitations.

Cette méthode s'adresse à des gens curieux qui recherchent un mieux-être ou un « plus » dans leur vie, aux personnes qui souffrent de douleurs physiques ou morales mais aussi à d'autres qui sont en quête de leur plein potentiel énergétique.

Début : semaine du 1^{er} février / pour 10 cours

- Montmagny : Jeudi 9 h 30 am et 19 h
- St-Jean-Port-Joli : Lundi 9 h 30 am et mardi 19 h 30
- La Pocatière : Mercredi 19 h

Information et inscription :
Lise Fortin 418 241-6385



Seul, en famille ou entre amis, soyez de cette grande fête en plein air!

CŒUR'naval

Dimanche 7 février dès 13 h

Au SITE RÉCRÉATIF du Centre Bombardier

Au programme



Grande bataille Katag
(épée mousse)



Bienvenue à tous!

Zumba
Animation

Information : 418 856-2222, poste 2018 • www.lapocatiere.ca

Concours Patiner à deux, c'est mieux!

À gagner, forfaits Saint-Valentin

Chocolat chaud GRATUIT

En cas de mauvaise température, l'activité est annulée




LAMARTINE
Avec vous depuis 1969

Ouvert 7 Jours

Samedi à Jeudi Ouvert 10h à 17h
Jeudi 10h à 18h
Vendredi 10h à 21h

109 des Pionniers, L'Islet sur Mer Qc. (418) 247-5638

Chapeaux Enfants et Ados, Polar ou tricot

\$2

Gants Ski Polar/Nylon Isolés Thinsulate

\$6

Bas Sport 70% Laine 4 Paires

\$3

Tirage le 31 Janv. d'un Bon d'achat de \$500

Coupon avec tout achat

Ens. hiver industriel veste intégrée paddé, isolé -35F, XL, 2XL-3XL

Ens. Motoneige isolés -35F

Enfants Ados Adultes

\$75 \$100 \$125

Spéciaux du 26 Janv. au 07 Fév.

AUCUNE TAXE sur tous les produits à prix régulier

\$75

INTERSPORT

SOLDE

BLIZZARD

et plus!

**VASTE SÉLECTION DE
VÊTEMENTS
D'HIVER
POUR ADULTE
MANTEAUX ET/OU PANTALONS**

OBTENEZ
30% À 50%
DE RABAIS
sur notre prix
étagé*

*Excluant les produits à prix déjà réduit et les produits Canada Goose et Spyder.

Cette promotion de 14 jours débute le 27 janvier 2016. Les rabais de cette annonce sont en vigueur du mercredi 27 janvier au mardi 9 février 2016. Les rabais sur certains produits peuvent se prolonger après cette promotion. Si nous découvrons des erreurs ou omissions dans la publicité, Intersport® fera les corrections nécessaires et en avisera les consommateurs le plus rapidement possible. Les quantités peuvent être limitées. La sélection (styles, couleurs, grandeurs et modèles) peut varier par magasin. Nous nous réservons le droit de limiter les quantités achetées. ©C-INTERSPORT International Corporation GmbH, utilisée sous licence par FCL Sports Inc. Les autres marques de commerce sont détenues par leur(s) propriétaire(s) respectif(s). IS-27JA16-11311

La MRC de L'Islet investit 200 000 \$

SAINT-JEAN-PORT-JOLI – La MRC de L'Islet investira 200 000 \$ pour stimuler le développement économique de la région, dont 160 000 \$ à l'Office du tourisme de la MRC de L'Islet.

L'argent versé à l'Office du tourisme lui permettra essentiellement d'agir sur l'accueil et la promotion touristique. La MRC veut ainsi positionner la région de L'Islet comme une destination incontournable.

Pour le directeur général de l'Office, M. Jean Saint-Pierre, « le support financier de la MRC est vital. Cet argent, dit-il, « permettra de travailler en lien étroit avec les partenaires du milieu afin de favoriser l'émergence d'initiatives et de projets intéressants et diversifiés. »

Le préfet de la MRC, M. Jean-Pierre Dubé, a pour sa part mentionné que « le tourisme constitue un pilier de notre économie. » Il faut, dit-il, continuer d'investir dans ce secteur notamment pour améliorer le produit touristique dans le sud de la MRC.

La MRC a aussi annoncé la mise en place du programme RénoRégion pour le territoire de la MRC de L'Islet. Ce programme propose une aide financière aux propriétaires-occupants à faible revenu afin qu'ils puissent effectuer des travaux sur leur résidence. Le montant peut atteindre 95 % du coût des travaux admissibles jusqu'à concurrence de 12 000 \$. Les critères sont disponibles sur le site de la MRC.

La MRC a aussi confirmé un montant de 3 000 \$ pour mieux faire connaître par l'entremise des médias locaux les soins de santé offerts à la population. Une somme de 2 000 \$ sera également remise à la Fondation des services de santé de la MRC de L'Islet pour agir comme partenaire lors de son tournoi de golf bénéfice.

Expo-Sciences

Plusieurs écoles du Québec participent à l'édition 2016 des Expo-sciences Hydro-Québec. L'aventure des Expo-sciences est déjà commencée pour plus de 12 000 jeunes de 6 à 20 ans. Plusieurs de ces écoles sont prêtes à accueillir des visiteurs dans le cadre de leur finale locale. L'édition 2016 se terminera lors de l'Expo-sciences pancanadienne qui se tiendra à l'Université McGill du 15 au 20 mai. Quarante Québécois y participeront afin de représenter la province. Tous les détails concernant les Expo-sciences sont disponibles sur le site Web des Expo-sciences ou dans les médias sociaux (facebook.com/exposciences et twitter.com/exposciences).

LEMIEUX
LOCATION

LOCATION DE VÉHICULE, CAMION, CUBE
REMORQUE OUVERTE OU FERMÉE

418.856.2824

Aussi quelques véhicules de location à vendre

BOTTES D'HIVER

OBTENEZ
20% À 40%
DE RABAIS
sur notre prix
étagé*

*Excluant les produits à prix déjà réduit et les produits Bogs.

VÊTEMENTS D'HIVER POUR JUNIOR MANTEAUX ET/OU PANTALONS

OBTENEZ
40% À 50%
DE RABAIS
sur notre prix
étagé*

*Excluant les produits à prix déjà réduit et les produits Canada Goose et Spyder.

ÉQUIPEMENT DE SKI ET DE PLANCHE À NEIGE** ET RAQUETTES À NEIGE

OBTENEZ
20% À 40%
DE RABAIS
sur notre prix
étagé*

**Incluant skis alpins et de fond, planches, bottes et fixations. *Excluant les produits à prix déjà réduit.

Le ministre François Blais refuse de s'adresser au Placoteux

SAINT-PASCAL/RIVIÈRE-OUELLE – Le ministre de l'Éducation, François Blais, a visité deux écoles du Kamouraska, lundi. Il a refusé de s'adresser au journal, invoquant par la voix de l'attachée politique du député de Côte-du-Sud, Norbert Morin, que son horaire était trop serré. Le journal avait en matinée communiqué avec le bureau de M. Morin, puis avec celui du ministre afin de valider l'information voulant que M. Blais soit de passage dans la région ce jour-là. Vers 11 h, l'attachée de presse de M. Blais confirmait que celui-ci effectuait deux visites, l'une à l'école secondaire Chanoine-Beaudet de Saint-Pascal et l'autre à l'école des Vents-et-Marées de Rivière-Ouelle. Le Placoteux s'est rendu à Rivière-Ouelle où se

trouvait alors le ministre dans l'intention de lui poser, avant son départ, quelques questions en lien avec sa visite et le projet de

loi 86 sur l'avenir des commissions scolaires. L'attachée politique du député Morin a informé le journaliste qu'il s'agissait de ren-

contres privées et que le ministre n'avait pas le temps de s'adresser à la presse après la rencontre. (M.G.)



TIRAGE AU SORT DE 23 BOURSES D'ÉTUDES

5^e Secondaire 5 bourses 100 \$ | Professionnel 4 bourses 250 \$ | Collégial 8 bourses 500 \$ | Universitaire 6 bourses 750 \$

LE CONCOURS « GAGNE TA BOURSE 2016 »

Quand? 26 février, 18 h 30

Où? Centre Bombardier de La Pocatière

Inscris-toi, en ligne, au : www.gagnetabourse.com

Date limite d'inscription : 12 février 2016

Inscris-toi avant le 22 janvier 2016

et cours la chance de remporter un iPad mini 4, 16 Go (valeur 439 \$).

C'est simple et rapide!



 **Desjardins**
Caisse de l'Anse de La Pocatière

Clinique chiropratique Raymond

Dr Jean-Pierre Raymond, chiropraticien

169, de la Seigneurie Saint-Roch-des-Aulnaies

Tél.: 418 354-2723
1 800 725-5133

1901P-09-14

Anthony vous invite à une soirée magique!

Samedi 30 janvier, 19 h 30
Salle André-Gagnon



Amour et romance pour la Saint-Valentin!

Présenté par



et

Champagne et Diamant
FamiliPrix La Pocatière
Restaurant Opéra
Salon Jean La Pocatière
Thibault GM La Pocatière

Billets en vente dès maintenant au coût de 15\$ (5\$ moins de 12 ans)

Chez Café Azimut, Khazoom 2000 et le 30 janvier à la Salle André-Gagnon

9999E-03-16

Extra
Formation continue
Cégep de La Pocatière

NOS ACTIVITÉS DE FORMATION Hiver 2016

Inscription en ligne formationextra.com

Information Sans frais au 1855 856-1527

RAC

Le service de Reconnaissance des acquis et des compétences

GPI

Le Centre de perfectionnement individualisé



Programme de développement des compétences en gestion et en supervision des ressources humaines
MAINTENANT EN VERSION ABRÉGÉE
8 jours de formation et 8 heures de coaching

SERVICES aux entreprises
Améliorez votre compétitivité

LANGUES

Plan de travail personnalisé

MYCOLOGIE APPLIQUÉE

Choisissez votre module et votre calendrier

ADMINISTRATION MUNICIPALE

Choisissez votre cours et votre calendrier

NOUVEAUTÉS

91-30-476/10

placoteux KAMOURASKA-L'ISLET - Édition n° 4 • 27 janvier 2016

91-40-88220

9



Campor Environnement inc.

Nouveau service d'hydro-excavation à l'aide d'un camion-écureur

- Méthode d'excavation efficace et sécuritaire en hiver comme en été, peu importe le type de sol
- Minimise l'aire d'excavation et réduit les risques d'endommagement des conduites, réseaux souterrains, aménagements paysagers, terrassement, trottoirs, pavage et autres structures adjacentes
- Moins d'impact sur l'environnement
- Les municipalités utilisent ce service pour des réparations d'urgence telles que les bris de conduites principales, bris de vanne ou des fouilles souterraines



Vous voulez en savoir plus... appelez au 418 867-8577, poste 115 et il nous fera plaisir de répondre à vos questions.

Campor Environnement inc.
98, rue des Équipements, Rivière-du-Loup (Québec) G5R 5W9
T 418 867-8577 F 418 862-1032

www.campor.ca

6823E-04-15

Stéphane Dubé honoré pour ses 25 ans de service



M. Sylvain Hudon, maire, M. Stéphane Dubé, directeur du Service de sécurité incendie de La Pocatière et M. Daniel Chabot, directeur général.

LA POCATIÈRE – La Ville de La Pocatière a souligné les 25 ans de service et l'engagement exceptionnel de monsieur Stéphane Dubé au sein du Service intermunicipal de sécurité incendie de La Pocatière en lui remettant une montre de qualité.

Entré en poste en tant que pompier volontaire en octobre 1990, monsieur Dubé a cumulé près de 14 ans de service au cours desquels il a franchi tous les échelons menant, en mars 2003, à la direction du service incendie.

Par cette nomination, la Ville souhaite reconnaître « la compétence et la qualité du travail dont a toujours fait preuve monsieur Dubé au cours de sa carrière. »

« Encore aujourd'hui, il s'emploie à transmettre sa passion, son savoir-faire et son

professionnalisme aux membres de son équipe et s'assure de l'amélioration et du développement de son service. »

En plus de ses implications communautaires, monsieur Dubé agit comme examinateur pour l'École nationale des pompiers du Québec.

« Nous savons à quel point la fonction de pompier occupe une place cruciale au sein de nos collectivités. Ils prennent des risques personnels pour assurer la sécurité et protéger les citoyens. À cet égard, aujourd'hui, nous profitons de l'occasion pour remercier monsieur Dubé pour tout le travail accompli et lui souhaitons encore de nombreuses années au sein du Service intermunicipal de sécurité incendie de La Pocatière », a en outre déclaré M. Hudon.

JUDICIEUX CONSEILS D'UN EXPERT EN PLACEMENT

ACCOMPAGNEMENT CONFIANCE

Expert des marchés boursiers, votre conseiller en placement peut vous aider à atteindre vos objectifs.

À l'écoute de vos besoins, il vous propose une stratégie d'investissement sur mesure.

LE PREMIER PAS VERS L'AVENIR FINANCIER, C'EST UNE RENCONTRE AVEC VOTRE CONSEILLER.



VALEURS MOBILIÈRES DESJARDINS DE RIVIÈRE-DU-LOUP

Équipe Lagacé-Boutin-Pelletier

315, boulevard Armand-Thériault, bureau 100
Rivière-du-Loup (Québec) G5R 0C5
418 862-4772 | Sans frais : 1 877 716-6660



Coopérer pour créer l'avenir

Desjardins Gestion de patrimoine Valeurs mobilières est un nom commercial utilisé par Valeurs mobilières Desjardins inc. Valeurs mobilières Desjardins inc. est membre de l'Organisme canadien de réglementation du commerce des valeurs mobilières (OCRCVM) et du Fonds canadien de protection des épargnants (FCPE).

Nouveau concept beauté

— **rapide, accessible et relaxant** —

exclusif à 

Offrez-vous un soin rajeunissant du visage et retrouvez une **peau radieuse!**

L'efficacité du traitement antiâge ENDERMOLIFT^{MC} est scientifiquement prouvée!

- 100 % naturel
- Non invasif
- Sans douleur
- Peau plus dense
- Rides et ridules estompées
- Contours du visage remodelés
- Lèvres plus pulpeuses
- Double menton atténué
- Collagène et élastine stimulés



Avant



Après



N4160R4-04-16



Profitez d'un traitement antiâge gratuit !

Du 28 janvier au 7 février inclusivement, **obtenez gratuitement un traitement* ENDERMOLIFT^{MC} de 10 minutes** (valeur de 40 \$) sur présentation de ce coupon. Veuillez réserver votre traitement en prenant rendez-vous auprès de votre conseillère beauté. Si le carnet de rendez-vous s'avère complet durant la période de promotion, il vous sera possible de profiter de cette offre au moment indiqué par votre conseillère beauté. Ne peut être jumelé à aucune autre promotion. Ce coupon n'a aucune valeur monétaire (non échangeable en argent). Limite d'un (1) coupon par client, par visite. *Le traitement pourrait être contre-indiqué pour certaines personnes. Aucune reproduction acceptée. Échangeable à la succursale Uniprix suivante :



Arsenault, Laliberté, Mercier et Perreault
611, 1^{re} Rue, La Pocatière
418 856-3094



CODE 50

Venez rencontrer votre conseillère beauté Uniprix pour plus de renseignements !

CAMPAGNE DE SÉCURITÉ EN TRANSPORT SCOLAIRE

Du 1^{er} au 12 février 2016

M'as-tu VU?



Pour en savoir plus :
www.mastuvu.info

Des COMPORTEMENTS à adopter pour la SÉCURITÉ des ÉCOLIERS

La 28e Campagne de sécurité en transport scolaire se déroule du 1er au 12 février 2016. La Fédération des transporteurs par autobus mise de nouveau sur le thème « M'as-tu vu? » pour rappeler aux écoliers, aux parents, aux conducteurs d'autobus scolaires et aux usagers de la route l'importance d'être prudents en présence des autobus scolaires. Voici quelques-uns des comportements à adopter pour assurer la sécurité des quelque 523 000 écoliers prenant l'autobus scolaire matin et soir.

zone de débarquement des autobus au moment de reconduire les enfants à l'école — s'assurer de voir les enfants circulant dans la zone scolaire... et d'être vus d'eux.

CONDUCTEURS D'AUTOBUS SCOLAIRES :

- Vérifier l'autobus avant de partir;
- S'assurer que les écoliers sont complètement assis (dos et fessiers) dans les banquettes et que l'allée est dégagée;
- Faire respecter la discipline.

ÉCOLIERS :

- S'assurer d'être vu en tout temps par le conducteur au moment de monter et de descendre de l'autobus ou de traverser la rue — regarder des deux côtés avant de traverser;
- Attendre que l'autobus soit immobile avant de s'en approcher et s'éloigner immédiatement après en être descendu.

USAGERS DE LA ROUTE :

- Respecter la signalisation (arrêt, passage pour écoliers, signal avancé d'arrêt d'autobus, etc.) et les limites de vitesse dans les zones scolaires;
- Se préparer à arrêter lorsqu'un autobus active ses feux jaunes d'avertissement;
- S'arrêter à plus de 5 mètres d'un autobus dont les feux rouges intermittents et le panneau d'arrêt sont activés.

PARENTS :

- Rappeler régulièrement les règles de sécurité aux enfants;
- Respecter la signalisation routière, celle des autobus et celle de l'école concernant la



UNE INVITATION DES TRANSPORTEURS SUIVANTS :

Oscar Bélanger inc.	Maurice Bélanger	320, boul. Thériault, app. 3, Rivière-du-Loup QC, G5R 3X8	418 868-9123 • 418 867-5194	autobusoscarbelanger@hotmail.fr
Autobus Biencourt inc.	Raymond Lavoie	12, rue Principale, Biencourt QC, G0K 1T0	418 499-2371 • 418 499-2371	autobuslavoie@gmail.com
Gervais Rouleau inc.	Georges Rouleau	47, Principale Sud, C.P. 38, Saint-Jean-de-Dieu QC, G0L 3M0	418 963-2917 • 418 963-2101	georgesr@globetrotter.net
Camille Mailloux R.D.L. inc.	Mario Provost • Sylvain Brousseau	331, rue Témiscouata, Rivière-du-Loup QC, G5R 2Y9	418 862-2898 • 418 862-1246	rdl@sogesco.ca
Gilles Cimon inc.	Gilles Cimon • Pascale Cimon	61C, rue Fraser, Rivière-du-Loup QC, G5R 1C4	418 605-1653 • 418 605-0957	gilles-cimon@hotmail.com
Gaétan Chénard inc.	Jasmin Chénard • Hugo Chénard	1A, rue de l'Église Sud, Saint-Paul-de-la-Croix QC, G0L 3Z0	418 898-2285 • 418 495-2365	gcautobus@yahoo.ca
Transport Rosaire Bouchard & Fils inc.	Daniel Rousseau	74, rue de la Frontière Ouest, Rivière-Bleue QC, G0L 2B0	418 893-2254 • 418 893-1105	danielrousseauinc@sympatico.ca
Autobus A.L. inc.	Alain Ouellet	16, rue de l'Église, Saint-Honoré QC, G0L 3K0	418 497-2545 • 418 497-3102	busal2@msn.com
Roland Belzile Itée	Jean Belzile	298, Principale, C.P. 43, Saint-Éloi QC, G0L 2V0	418 898-3507 • 418 898-3507	claireca2@hotmail.com
Transports Claude Perron inc. (Les)	Pascal Ouellet	721, rue Dumont, C.P. 1331, Témiscouata-sur-le-Lac QC, G0L 1X0	418 899-6248 • 418 899-0062	pascalouellet75@hotmail.com
Transport Rousseau inc.	Daniel Rousseau	74, rue de la Frontière Ouest, Rivière-Bleue QC, G0L 2B0	418 893-2254 • 418 893-1105	danielrousseauinc@sympatico.ca
Autobus La Pocatière inc.	Olivier Dumas	143, Route 230, La Pocatière QC, G0R 1Z0	418 856-4141 • 418 856-7373	autobusalp@hotmail.com
Transport Daniel Guignard inc.	Daniel Guignard, Frédérique Guignard	190, boul. Hôtel de Ville, C.P. 1267, Rivière-du-Loup QC, G5R 4L9	418 862-6742 • 418 862-1065	dg@autocarbsl.com
Sylvio Laforest Itée	Max Laforest	709, Notre-Dame Est, Trois-Pistoles QC, G0L 4K0	418 857-2314 • 418 857-1137	maxlaforest@sympatico.ca
Ovila Thiboutot inc.	Martin Thiboutot (conseiller de secteur) Ovila Thiboutot	741, Route 230 Est, St-Pascal QC, G0L 3Y0	418 492-3280 • 418 492-6284	thiboutot.martin@videotron.ca
Transport Pascal Ouellet inc.	Pascal Ouellet	721, rue Dumont, C.P. 1331, Témiscouata-sur-le-Lac QC, G0L 1X0	418 899-6248 • 418 899-0062	pascalouellet75@hotmail.com
Autobus Denis inc.	Serge Denis	271, Dionne, Trois-Pistoles QC, G0L 4K0	418 851-4494 • 418 851-2521	autobusdenis@hotmail.ca
Autobus Donald Lévesque inc.	Donald Lévesque	93, route du Petit Moulin, St-Bruno-de-Kamouraska QC, G0L 2M0	418 492-7723	autobusdonaldlevesque@gmail.com
Transport scolaire St-Hubert Itée	Alain Ouellet	16, rue de l'Église, Saint-Honoré QC, G0L 3K0	418 497-2545 • 418 497-3102	busal2@msn.com
Marcel Bouchard	Marcel Bouchard	993, Route Centrale, Saint-Pascal QC, G0L 3Y0	418 492-9753 • 418 492-1568	bouchardmarcel1@hotmail.com
Transport scolaire 3M inc.	Mario Santerre, Marie-Noëlle Santerre	259, rue Principale, C.P. 188, Ste-Hélène-de-Kamouraska QC, G0L 3J0	418 492-7140 • 418 492-6104	castongm@bell.net
Autobus Kamouraska inc.	Claude Gagnon	188, rang Embarras, Kamouraska QC, G0L 1M0	418 492-7162 • 418 492-9917	ginette.bosse@videotron.ca
Autobus Micheline Bernier inc.	Micheline Bernier	57, Principale Est, Saint-Médard QC, G0L 3V0	418 963-2801 • 418 963-2801	michelinebernier57@bell.net
Autobus Jean Bélanger inc.	Jean Bélanger	302, chemin-du-Lac, Notre-Dame-du-Portage QC, G0L 1Y0	418 862-2823 • 418 862-2598	belan2@videotron.ca
Régis Bélanger	Régis Bélanger	320, boul. Thériault, app. 3, Rivière-du-Loup QC, G5R 3X8	418 867-4721 • 418 867-5194	autobusoscarbelanger@hotmail.fr
Transport Pettigrew inc.	Mario Pettigrew	144, Viger, C.P. 1401, Rivière-du-Loup QC, G5R 4L9	418 862-1155 • 418 862-4187	tr.pettigrew@videotron.ca
Garage Pascal Ouellet inc.	Pascal Ouellet	721, rue Dumont, C.P. 1331, Témiscouata-sur-le-Lac QC, G0L 1X0	418 899-6248 • 418 899-0062	pascalouellet75@hotmail.com
Transports Patrick Dionne inc. (Les)	Patrick Dionne	15A, Route 132 Ouest, Saint-Denis QC, G0L 2R0	418 863-2093 • 418 300-0625	dionne.patrick@videotron.ca

Inquiétudes chez les enseignants de mathématique au collégial

LA POCATIÈRE – Les enseignants en mathématique du niveau collégial s'inquiète de la plus récente démarche du ministère de l'Enseignement supérieur, de la Recherche et de la Science, qui a entrepris une révision des conditions d'admission en mathématique pour l'entrée à plusieurs programmes techniques.

MAXIME PARADIS

Le tout, appris par hasard par les différents départements mathématique au collégial, a été réalisé dans un cours laps de temps, soit entre les 8 et 21 septembre 2015, auprès de 33 programmes. Dans le cadre de ces travaux, le ministère a sollicité des équipes d'enseignants et d'enseignantes de la discipline principale de chacun des programmes techniques considérés, mais en excluant le département mathématique. « L'Association mathématique du Québec (AMQ) dénonce la démarche du ministère dans le dossier. On aurait aimé que les enseignants soient consultés », de déclarer Mme Cécile Viel, enseignante, coordonnatrice du département mathématique du Cégep de La Pocatière et membre de l'Association.

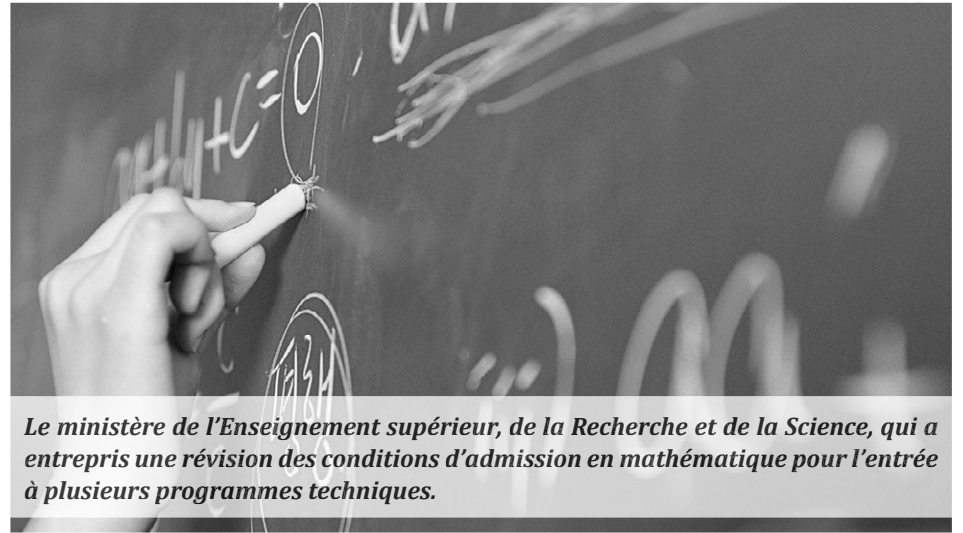
collégial qui en ont fait part lors d'un colloque tenu par l'Association, en octobre dernier. « Advenant que ça se concrétise, on risque de se retrouver avec des groupes plus hétérogènes qu'ils ne le sont déjà. Aurons-nous les ressources pour aider les élèves? » de questionner madame Viel.

Des inquiétudes et des questionnements qui sont aussi partagés par les enseignants du milieu universitaire qui accueillent, grâce à des passerelles DEC-BAC, plusieurs étudiants issus du secteur technique au collégial. « On n'a rien sur la table. On entend qu'on revoit des programmes au secondaire, mais en fait, on ne sait rien », d'ajouter Cécile Viel.

Lettre au ministre Blais

En novembre dernier, l'AMQ faisait parvenir une lettre au ministre François Blais, dans laquelle elle dénonçait, entre autres,

Suite à cette démarche, 22 programmes d'études auraient déjà reçu des recommandations de baisses de préalables mathématiques. Une situation qui inquiète les coordonnateurs des départements de mathématiques du réseau



Le ministère de l'Enseignement supérieur, de la Recherche et de la Science, qui a entrepris une révision des conditions d'admission en mathématique pour l'entrée à plusieurs programmes techniques.

l'attitude du ministère qui a procédé sans consulter les enseignants de mathématique au collégial, et dans laquelle elle réclamait, notamment, que la discipline mathématique soit invitée à la table des discussions. « On doit savoir si le jeune qui va sortir du

secondaire aura des connaissances différentes, car nous on a le devoir de l'aider à se rendre aussi loin que possible dans son cheminement. C'est notre responsabilité », de conclure Cécile Viel.

L'aventurier Frédéric Dion se joint au Défi Vélo André-Côté



LA POCATIÈRE — La Fondation André-Côté annonce l'ajout du conférencier aventurier bien connu, M. Frédéric Dion, à son équipe du Défi Vélo André-Côté 2016. En effet, M. Dion a accepté d'offrir son support à la Fondation, en devenant porte-parole et participant de son événement cycliste qui se tiendra le samedi 2 juillet.

Le Défi-Vélo gagne chaque année en popularité, attendant la présence de 165 cyclistes pour sa 6e édition. « En plus de pédaler pour la cause, les participants sillonnent les villages et les paysages incomparables du Kamouraska. Nous sommes fiers de pouvoir compter sur la présence de M. Dion pour faire connaître notre événement à l'échelle

nationale », de préciser la présidente de la Fondation André-Côté, Mme Nathalie Lévesque.

L'équipe de la Fondation et son président d'honneur 2016, Me Louis Garon, présenteront la nouvelle recrue à la population lors d'un cocktail de lancement, le mercredi 30 mars prochain à La Pocatière.

Cocktail de lancement

3592P-04-16

Films de voyage

LUNDI 2 FÉVRIER

à 19 h 30

11\$/film

10\$/65 ans et plus

HOMMAGE AU NÉPAL

YANNICK GERVAIS
MARIE BOLDOC
BÉLIVEAU

Collaboration de

Voyage La Pocatière
Danie Jean, directrice

www.cinemalescenario.com

Une cure de lumière Une source d'énergie

Ajoutez la vitalité et l'énergie
d'un matin d'hiver à votre quotidien!

La
Luminothérapie

Luminaire Futura

125, boul. Taché Ouest Montmagny 418 248-7335

TRAVelite

La lampe Flamingo

Le simulateur d'aube SunRise

Ouverture d'un bureau à La Pocatière pour nous rapprocher de notre clientèle de la MRC de Kamouraska !

Consultez nos chroniques sur notre site web avocats-montmagny.com

Me Lemieux
Me T. Blais
Me Boillard
Me Bouffard
Me Paradis
Me Labrie
Me Théberge

Nous avons ce qu'il vous faut, une équipe !

i-pocatiere KAMOURASKA-1751517 - Édition n° 4 • 27 janvier 2016



2^e
position des
écoles publiques
en Chaudière-
Appalaches



École secondaire BON-PASTEUR

Portes ouvertes
Vendredi 5 février 2016
16 h à 19 h



**Bouchées offertes
gracieusement par
nos partenaires**



* Remis au 10 février en cas de tempête



**Service de
garderie offert
sur place par les
élèves du profil
"Gardiens
avertis"**

L'UPA du Bas-Saint-Laurent accroît ses services sur l'ensemble de son territoire

LA POCATIÈRE – La Fédération de l'UPA du Bas-Saint-Laurent a convoqué la presse régionale, mardi dernier, pour faire connaître les différents services qu'elle offre aux quelque 2040 entreprises agricoles présentes sur son territoire.

MAURICE GAGNON

Pour son président, M. Gilbert Marquis, « nous sommes encore plus présents dans tout le territoire du Bas-Saint-Laurent, avec notre siège social à Rimouski et nos deux centres de service de La Pocatière et Rivière-du-Loup. » L'organisme compte huit syndicats locaux. On y retrouve une quarantaine de personnes spécialisées dans différents domaines.

Mme Nancy Caron, 2e vice-présidente de l'UPA du Bas-Saint-Laurent, a présenté les divers services qui sont offerts aux producteurs. « Plus de 50 % de nos entreprises agricoles en utilisent un ou plusieurs », dit-elle. Ce qui est supérieur à la moyenne provinciale.

Comptabilité et fiscalité

La présidente du service de comptabilité et

de fiscalité (SCF), membre de la Corporation des comptables professionnels agréés (CPA) Bas-Saint-Laurent inc., Mme Marie Dorval, a fait valoir que ces services sont offerts par des personnes vraiment spécialisées en agriculture et qui connaissent les programmes. Ils touchent, entre autres, le transfert d'entreprises, la planification de la retraite, l'implantation de système informatique, etc. M. Guy Dionne, technicien, est en poste au bureau de La Pocatière.

Se comparer

Le vice-président du SCF CPA Bas-Saint-Laurent, M. Francis Deschênes, ajoute que les états financiers produits pour les entreprises agricoles par les services de comptabilité et de fiscalité de l'UPA ont l'avantage de mettre à la disposition des producteurs des ratios leur permettant de se comparer à

d'autres entreprises œuvrant dans le même domaine. M. Marc St-Roch agit comme fiscaliste-conseil.

De tels services existaient sous l'ancienne structure de Côte-du-Sud, mais ils sont plus

structurés, explique la directrice régionale, Mme Johanne Laplante. Elle en profitait pour ajouter que l'édifice du centre de services de La Pocatière est désormais la propriété de l'UPA Bas-Saint-Laurent. Elle a présenté les membres du personnel.



Une partie de l'équipe de l'UPA Bas-Saint-Laurent.

SSQauto

AVEZ-VOUS LE PROFIL D'UN AGENT AFFILIÉ EN ASSURANCE DE DOMMAGES?

Pour répondre à sa croissance soutenue, SSQauto est à la recherche de plusieurs agents affiliés en assurance de dommages partout en province.

Dans le but de démystifier cette profession, voici une entrevue réalisée avec M. François Roberge, agent en assurance de dommages affilié à SSQauto.

Monsieur Roberge, parlez-nous de votre ancien emploi et de votre cheminement de carrière.

Après plus de vingt années dans un autre domaine, je souhaitais réévaluer mon plan de carrière. J'œuvrais alors en tant que gérant et je planifiais mon horaire de

travail : j'avais une certaine indépendance que je souhaitais conserver.

Je rêvais d'une nouvelle profession remplie de défis, dans laquelle je pourrais m'épanouir tout en atteignant mes objectifs personnels et professionnels. L'industrie de l'assurance correspondait à mes aspirations et à mes perspectives d'avenir, et c'est pourquoi j'ai décidé d'obtenir mon certificat d'agent en assurance de dommages.

Selon vous, quelles qualités doit posséder un bon agent affilié en assurance de dommages?

La qualité essentielle est d'avoir une bonne écoute pour bien cerner les besoins du client. Il faut aussi être polyvalent et bien organisé, afin de bien gérer son temps et d'être le plus efficace possible. De plus, il est important d'avoir la fibre entrepreneuriale.

Quels sont les avantages à devenir travailleur autonome?

L'avantage principal est d'être son propre patron et de bénéficier d'un horaire flexible. De plus, je peux déterminer mes propres objectifs de vente et avoir la satisfaction du travail accompli une fois que ceux-ci sont réalisés. La dernière année fut excellente pour moi sur ce plan!

Pourquoi avoir choisi de devenir agent en assurance de dommages affilié à SSQauto?

D'abord, parce que le potentiel de revenu est proportionnel aux efforts déployés et que le programme de rémunération offert par SSQauto est compétitif par rapport à l'industrie. Ensuite, cette profession

est tout sauf routinière, et elle fait appel à des notions diversifiées telles que le marketing, la finance, la législation, le service-conseil, etc. Finalement, en 2013, mon choix s'est arrêté sur SSQauto parce qu'il s'agit d'une compagnie québécoise, dynamique et en pleine croissance. De plus, l'équipe d'agents affiliés à SSQauto profite d'un soutien important de la part de l'équipe de direction, d'une équipe d'agents de soutien en souscription et d'une équipe de professionnels en marketing.

Pour plus de renseignements ou pour soumettre une candidature, consultez le ssq.ca/candidature



François Roberge
Agent en assurance de dommages

AFFILIÉ À
SSQauto
Cabinet de services financiers

700UR-04-16

5-6600833

Un nouveau décor pour 2016



Annabelle



Caroline



Diane

3 designers sur place



SUPER PROMOTION

- * Prélart flottant
- * Céramique
- * Plancher flottant
- * Planchette de vinyle
- * Toiles et stores



Service d'installation

Pose de CÉRAMIQUE, BOIS FRANC,

PLANCHER FLOTTANT, PRÉLART, ETC.

Service d'installation

Service d'estimation

Service conseil

RONA DECO SURFACES

CENTRE DE RÉNOVATION

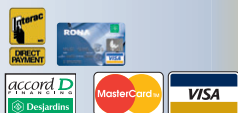
CAMILLE DUMAIS!

Licence RBO : #1185-5277-70

1005, rue Lévesque, Saint-Pascal (Québec) G0L 3Y0 Tél. : 418 492-2347

www.camilledumais.com

LIVRAISON PARTOUT AU QUÉBEC



OUVERT LE DIMANCHE DE 8 H À 12 H 30



UNE MAUVAISE EXPÉRIENCE AVEC UN ÉTABLISSEMENT DE SANTÉ OU DE SERVICES SOCIAUX



- Le CLSC ne vous a pas averti avant de couper les services de **soutien à domicile** que vous receviez auparavant?
- Un hôpital vous **facture** une chambre privée que vous n'avez jamais demandée?
- Vous estimez qu'un de vos proches hébergé en **CHSLD ou en résidence privée pour aînés** est victime de négligence?

Voici des exemples, parmi d'autres, de situations où le Protecteur du citoyen peut examiner votre plainte. N'hésitez pas à faire appel à nous pour savoir si nous pouvons vous aider.

**LE PROTECTEUR DU CITOYEN EST
UN RECOURS IMPARTIAL ET INDÉPENDANT.**



IMPORTANT

- Règle générale, avant de vous adresser au Protecteur du citoyen, vous devez d'abord vous plaindre auprès du commissaire aux plaintes et à la qualité des services de l'établissement mis en cause. Si vous êtes insatisfait de sa réponse, communiquez avec le Protecteur du citoyen.
- Le Centre d'assistance et d'accompagnement aux plaintes (www.fcaap.ca) de votre région peut vous aider dans vos démarches.
- Le Protecteur du citoyen n'est pas autorisé à renverser la décision d'un tribunal. Si vous vous tournez vers nous avant de faire appel aux tribunaux, nous pourrions, dans bien des situations, vous éviter des démarches judiciaires longues et coûteuses.

**LE PROTECTEUR DU CITOYEN:
UN RECOURS DIRECT,
SIMPLE ET GRATUIT.**

1 800 463-5070

www.protecteurducitoyen.qc.ca



LE PROTECTEUR DU CITOYEN
Assemblée nationale
Québec

6000R-04-16

Dre Raphaëlle Paradis honorée

SAINT-PASCAL — Dre Raphaëlle Paradis, pharmacienne native de Saint-Pascal a reçu le prix Lundbeck Canada pour la meilleure moyenne de cheminement lors de la cérémonie de reconnaissance et d'excellence de la faculté de pharmacie de l'Université Laval le 28 novembre dernier. C'est la 4^e année consécutive qu'elle se mérite ce prix, s'étant maintenue au 1^{er} rang de sa cohorte tout au long de ses études. Elle fait d'ailleurs partie de la première cohorte à terminer le doctorat de 1^{er} cycle en pharmacie à l'Université Laval et à pouvoir utiliser le titre de Docteure en pharmacie.



Départ de la directrice du Centre Socioculturel Gérard-Ouellet



SAINT-JEAN-PORT-JOLI — La directrice du Centre Socioculturel Gérard-Ouellet, Mme Anne-Frédérique Provencher, a quitté ses fonctions à la fin de l'année 2015. Elle occupait ce poste depuis août 2013. Elle s'est dite fière d'avoir travaillé pour l'organisme et d'avoir contribué à l'effervescence culturelle du Centre pendant plus de deux ans. « Je laisse derrière moi une mission et une équipe formidables, mais je souhaite ralentir le rythme et me consacrer à

ma famille ainsi qu'à mon entreprise » a-t-elle précisé. Le Conseil d'administration et la Municipalité de Saint-Jean-Port-Joli ont souligné les efforts que Madame Provencher a déployés au long de son mandat, que ce soit lors des expositions, des spectacles ou des activités spéciales de création, ajoutant que « sa volonté d'innover et son sens du travail bien fait furent aussi appréciés par les visiteurs du centre. » Madame Provencher remercie le public d'être resté fidèle et de lui avoir fait confiance. Mme Claire Wingen, qui agissait comme adjointe administrative depuis un an, occupe maintenant le poste de directrice par intérim.

PUBLICITÉ
Tves Lévesque
OBJETS PROMOTIONNELS

CASQUETTES - T-SHIRTS
POLOS - POLARS
CHEMISES
MANTEAUX TOUTES SAISONS GROS ET DÉTAIL

Broderie 2000

SVP visitez pubyl.com
36 ans à votre service ... Merci!

421, 4^e Avenue La Pocatière 418 856-1221
pubyvesl@videotron.ca
Bâtisseur d'image depuis 1979!

« La joie de vous servir »

Jean-Marie Rossignol
Conseiller en sécurité financière
418 492-3255

Assurance-vie
Protection en cas d'invalidité
Régimes collectifs
Rentés, REER



C0050R-03-13

Découvrez les avantages Ford!

Fiesta 2015

5 portes • Hayon

11 995 \$

- Ouverture sans clé
- Serrure des portières électriques
- Rétroviseurs extérieurs électriques
- Commande audio au volant
- Connexion BlueTooth
- Surveillance de pression des pneus
- Consommation de 6,5 L / 100 km route

Stock #50071



F-150 2015

Cabine allongée • 4RM
Automatique

33 449 \$

- Clé programmable « My Key »
- Régulateur de vitesse
- Clavier d'entrée sans clé « SecuriCode »
- Sirius XM avec abonnement prépayé
- Verrouillage électrique des portières et du hayon
- Démarreur à distance d'origine
- Pont arrière à blocage électronique de ratio 3.73

Stock #50134



*Financement sur approbation du crédit. Image à titre indicatif, autres modèles en inventaire disponibles avec promotion. Taux relatif au modèle.

FRÉCHETTE



195, boulevard Taché Ouest, Montmagny
418 248-2900 • www.frechetteford.com



Francis Fréchette
Président



Pierre Bouffard
Directeur des ventes



Stéphane Bernier
Directeur adjoint aux ventes



Paul-Xavier Boulet
Conseiller aux ventes



Brigitte Coulombe
Directrice commerciale

4560P-04-16

Les Arts de la scène de Montmagny

Billetterie

418 241-5799
1 866 641-5799

29, rue St-Jean-Baptiste Est
et chez **JeanCoutu**
75, boul. Taché Ouest

www.adls.ca

Facebook, Twitter, YouTube, Instagram, Android, App Store

Surveillez nos promotions!

HOMMAGE À DAVE BRUBECK

Le Rémi Bolduc Jazz Ensemble

Jazz
Samedi 30 janvier 20 h
Ancien cinéma Taché

B MONTMAGNY
80. MONTMAGNY

TOYOTA.COM

Steve Strongman

Blues
Samedi 6 février 20 h
Ancien cinéma Taché

B MONTMAGNY
80. MONTMAGNY

MOLSON CANADIAN 67

QWARTZ

Chanson
Vendredi 12 février 20 h

COOP 5 Montmagny

Prochainement

Guatemala
Les Grands Explorateurs
Samedi 13 février 13 h 30
Ancien cinéma Taché

Cathy Gauthier
Pas trop catholique
Supplémentaire - Humour
Samedi 13 février 20 h

Première partie :
Silvi Tourigny

loie BLANCHE
ABA CONSTRUCTION
MOLSON CANADIAN 67
Weed Man
PROMUTUEL ASSURANCE
MERCIER planchers de bois • wood flooring
Raymond Chabot Grant Thornton
LAFONTAINE L'HÔTEL
ESCO
Gilmur
Chap 97.5
Thibault
COOP 5 Montmagny
Restaurant A la Rive
ANDRÉ OUELLET
90.3 FM
le placoteux

Pas de hausse de taxes à Sainte-Perpétue

SAINTE-PERPÉTUE – À la lecture des plus récents chiffres tirés du budget 2016 de la municipalité, les dépenses de Sainte-Perpétue sont sous contrôle. Concernant le taux de taxation, ce dernier est resté échangé à 0,94 \$/100 \$ d'évaluation. Au chapitre des augmentations, seul le coût de la collecte des boues de fosses septiques passent de 110 à 112 \$ pour les résidences et de 55 à 56 \$ pour les chalets.

Journée portes ouvertes

Oléoduc Énergie Est

Construction du nouvel oléoduc
Conversion d'un gazoduc existant



Vous avez des questions? Parlons-en.

TransCanada a récemment annoncé des changements au tracé et à la portée d'Énergie Est dans votre région – un projet qui transportera du pétrole de l'Ouest du Canada vers l'Est et qui générera d'importantes retombées économiques pour le Québec. Si vous avez des questions à propos d'Énergie Est ou si vous souhaitez en savoir plus sur le projet, venez assister à l'événement portes ouvertes qui se tiendra bientôt près de chez vous.

Mercredi 3 février
Centre communautaire Roland-Morin
176, rue Principale
St-Honoré-de-Témiscouata, QC
Heures : 16 h à 20 h

Jeudi 4 février
Salle communautaire de Saint-Bruno-de-Kamouraska
4, rue du Couvent
Saint-Bruno-de-Kamouraska, QC
Heures : 16 h à 20 h

OleoducEnergieEst.com

TransCanada

TransCanada est une entreprise canadienne qui, depuis plus de 60 ans, construit des pipelines et des infrastructures énergétiques sécuritaires et fiables.

LEVENEMENT JOURNÉES FROIDES OFFRES BRÛLANTES

DES PRIX QUI VOUS FERONT OUBLIER LE FROID

GRANDE VENTE DE DÉMONSTRATEURS

2 DODGE GRAND CARAVAN 2016
2 DODGE GRAND CARAVAN 2015
1 DODGE JOURNEY 2015
1 DODGE DART 2015
2 CHRYSLER 200 2015
1 JEEP RENEGADE 2015
1 JEEP COMPASS 2014
1 JEEP PATRIOT 2014

AUCUN PAIEMENT POUR 90 JOURS
Jusqu'au 1^{er} février

VERSEMENT INITIAL (LE CAS ÉCHÉANT) ET FRAIS D'IMMATRICULATION, AINSI QUE PERMIS ET PREUVE D'ASSURANCE REQUIS AU MOMENT DE LA SIGNATURE DU CONTRAT.

FINANCEMENT À L'ACHAT À PARTIR DE :
0% JUSQU'À 84 MOIS
ET AUCUN ACOMPTE SUR LA PLUPART DES MODÈLES GRAND CARAVAN 2016

Voir les détails chez

LORD et FRÈRES
DODGE Jeep RAM

Du 15 janvier au 1^{er} février
Vous pourriez gagner des vacances pour la destination de votre choix!

2^e chance au crédit sur véhicules neufs et usagés

1001, Principale, Tourville
* Aucun achat requis, valeur maximale de 10 000\$ **418 359-2244 | 1 866 959-2244**

www.lordetfreres.com

La Fête d'hiver se tiendra du 11 au 14 février

SAINT-JEAN-PORT-JOLI – La 21^e Fête d'hiver de Saint-Jean-Port-Joli se tiendra du 11 au 14 février prochain sur les terrains du Parc des Trois Béréts. Cette grande fête de la sculpture offre aussi des activités culturelles et sportives afin d'en faire un véritable rassemblement familial.

MAURICE GAGNON

Le lancement de la programmation a eu lieu jeudi dernier en présence du président d'honneur, M. Pierre Beauregard, directeur général de Promutuel Assurance Montmagny-L'Islet. Le président de la Fête d'hiver, M. Michel Robin, le maire de Saint-Jean-Port-Joli, M. Jean-Pierre Dubé, et le député de Côte-du-Sud, M. Norbert Morin, ont entre autres souligné l'apport important des bénévoles à une telle organisation.

Cette année encore, une préfète mettra la table pour la grande fin de semaine d'activités. Les 6 et 7 février, on construira la grande glissade, on fera la fête à la Patinette et on se réglera au déjeuner cognac.

La sculpture

Le volet international du concours de sculpture sur neige débutera le jeudi 11 février à 8 h. Ce volet réunit quatre équipes : une de Russie, deux de France, dont une de Valloire, et une du Canada.

Dix équipes participeront au volet provincial dès le vendredi 12 février 8 h. Saint-Jean-Port-Joli sera représentée par Gaétan, Amélie et Jérôme Bourgault.

Deux écoles se sont inscrites au volet relève : Port-Cartier et Trois-Rivières. Cette faible participation a amené l'organisation à ajouter un volet amateur.

De plus, la Biennale de sculpture réalisera pour la 1^{re} fois une sculpture de neige en écho avec la thématique 2016. Cette œuvre naîtra d'une cocréation de Robert Gaudreau de Saint-Jean-Port-Joli et de l'artiste inuite Charleen Watt du Nunavik.

On pourra voir les sculpteurs à l'œuvre toute la fin de semaine. Notons que la Nuit

des longs couteaux où les sculpteurs peuvent poursuivre la création de leur œuvre durant la nuit se tiendra dans la nuit du samedi au dimanche.

Spectacles

Essentiellement, le volet spectacle présentera vendredi soir Rock Pilots Showband. Sept artistes revisitent des succès des années 1960 à aujourd'hui. Le samedi avant-midi, la famille est invitée à un spectacle clownesque en compagnie de Alexo et Bisha. La soirée sons en lumières proposera du cinéma en plein air avec le fil En route, les feux d'artifice et le groupe Hitlist avec Julie Lefebvre de l'émission La Voix.

Le dimanche, les sculpteurs termineront leurs œuvres sur lesquelles le public pourra voter de 12 h à 15 h. Le Stage band du littoral de l'École de musique Destroismaisons proposera de la musique pop instrumentale en après-midi.

Au chapitre des nouveautés, on pourra samedi s'initier au ski de patins et au Fatbike, s'adonner à l'athlétisme et au mur d'escalade. Le Musée maritime du Québec offrira aussi vendredi, samedi et dimanche une marche sur l'estran glacé permettant de découvrir la légende du Rocher Panet.

La tenue de l'événement représente un budget entre 100 000 \$ et 120 000 \$, estime le trésorier, M. Gaétan Caron. La Fête a subi cette année une coupe dans la subvention de Loto-Québec qui est passée de 8 000 \$ à 3 000 \$.

On peut se procurer le dépliant pour connaître les détails de la programmation ou visiter le site : www.fete-hiver.com.



MM. Michel Robin, Pierre Beauregard et Gaétan Caron sur un vélo de Fatbike.

La musique des frères Girard résonne jusqu'à New York!

RIVIÈRE-DU-LOUP — Les frères Robert Patrick et Claude Girard de Rivière-du-Loup peuvent être fiers. Leur second album L'Opéra aux grandes orgues/Operas on the Great Organ, leur a valu une très élogieuse critique dans le magazine américain le plus important consacré à l'orgue : The American Organist. « Nous sommes véritablement très

fiers. Voilà l'aboutissement de plusieurs années de travail. C'est d'autant plus gratifiant que le critique qui signe l'article dans le magazine est un spécialiste de la musique d'orgue. Pour nous, c'est une grande récompense, une consécration », dit Claude Girard. Pour plus d'information : www.robertpatrickgirard.com

Un prix en Espagne pour Glace, Crevasse et Dérive

SAINT-JEAN-PORT-JOLI – Le film de Chantal Caron, Glace, Crevasse et Dérive, a remporté un prix de création en Espagne.

MAURICE GAGNON

Le International Screendance Movement « Fiver », qui avait lieu au début du mois de janvier, a décerné une douzaine de prix sur plus de 200 films sélectionnés. « Glace, Crevasse et Dérive » fait partie des lauréats.

Mme Caron se dit très heureuse de cette nouvelle reconnaissance qui contribue à ouvrir des portes dans le domaine de la cinédanse. « Ça nous amène à penser plus large que la chorégraphie. C'est une reconnaissance pour le travail artistique », a-t-elle commenté. Récemment, le film était en nomination en Irlande pour le son.

La beauté du fleuve

Directrice artistique et chorégraphe de

Fleuve Espace – Danse, Chantal Caron voit aussi dans le rayonnement de son œuvre sur la scène internationale une façon de mettre en valeur le fleuve et toute la région de Saint-Jean-Port-Joli. « Ça nous fait prendre conscience de la beauté de chacune des saisons. La lumière est magnifique en hiver », a constaté Mme Caron.

Glace, Crevasse et Dérive réunit les danseurs Karine Gagné et Tomas Casey. Il est réalisé par Albert Girard et Chantal Caron. Les images sont de Richard Saint-Pierre. Julia Perron Langlois a assuré le montage. La musique est de Pierre-Marc Beaudoin. La production de ce film a été rendue possible grâce à la contribution du Conseil des arts et des lettres du Québec.



Comme en témoigne cette photo, le film Glace, Crevasse et Dérive de Chantal Caron s'est illustré sur la scène internationale.

Un 2^e spectacle-bénéfice

L'Éducation des adultes de la commission scolaire Kamouraska-Rivière-du-Loup tiendra son 2^e Spectacle-bénéfice à la Salle du Cabaret des Mauvaises habitudes à Rivière-du-Loup, le 13 février prochain à 19 h 30. Cette année, les profits iront à la Maison du Partage du Savoir à Limbé, Haïti, où un séjour avec un groupe d'élèves a eu lieu l'année dernière lors de la mission humanitaire. Quelques travaux de drainage sont nécessaires pour évacuer l'eau lors des fortes pluies et ainsi faciliter les déplacements des enfants pour se rendre à l'école. Les artistes qui participeront à ce spectacle sont : Vincent Lacroix, Jean

Beaulieu, Kathleen Shea, Samuel Collard, Arianne Lacasse, Prudence Dumont, Geneviève Drolet, Barbara Tremblay, Isabelle Labrecque, Jean Belley, François Castonguay, Marie-Laurence Martin, Félix-Antoine Cloutier, Claudie Tremblay, Gérald Doré, Marie-Michèle Côté, Kaven St-Pierre, Raphaël Côté-Belley, Mathieu Pelletier-Ouellet, Jean-Fernand Miville-Bourgault, Vincent Landry, Julien Duval. Les billets sont disponibles dès maintenant aux différents points de services de l'Éducation des adultes, soit à La Pocatière, Saint-Pascal et Rivière-du-Loup.

Hommage au Népal

LA POCATIÈRE — Les Aventuriers Voyageurs invitent les passionnés de culture, de voyages et de randonnées à assister au film Hommage au Népal présenté le lundi 1^{er} février 2016 à 19 h 30 au Cinéma Le Scénario. Yannick Gervais est le fondateur des Aventuriers Voyageurs et son film sur le Népal, modifié et en rappel, est son 5^e film qu'il présente sur grand écran. Passionné de voyages, c'est à 17 ans qu'il part seul pour la première

fois dans l'Ouest canadien, et il ne s'arrêtera plus de parcourir le monde par la suite. Marie Bolduc-Béliveau partage la même passion pour les voyages, ce qui l'a conduite sur plusieurs continents. Après quelques longs séjours au Mexique, au Costa Rica ou en Corée du Sud, elle s'implique depuis avec Les Aventuriers Voyageurs pour réaliser plusieurs films.

Ils nous ont quittés...

AVIS DE DÉCÈS



M. Samuel Bélanger (1997-2016) Saint-Alexandre

À Saint-Alexandre, le 21 janvier 2016, est décédé accidentellement à l'âge de 18 ans et 8 mois Samuel Bélanger, fils de Josée St-Pierre et de Guy Bélanger. Il demeurait à Saint-Alexandre-de-Kamouraska.

Les membres de la famille accueilleront parents et amis à la Résidence funéraire Daniel Caron, 680, rue Principale, Saint-Alexandre le vendredi 29 janvier 2016 de 12 h à 15 h 50. Le service religieux sera célébré le même jour à 16 h en l'église de Saint-Alexandre et de là au crématorium. Les cendres seront inhumées ultérieurement au cimetière paroissial.

Il laisse dans le deuil sa mère, Josée St-Pierre (Michel Beaulieu); son père, Guy Bélanger; son frère et sa soeur : Jean-Philippe Bélanger (Rose-Marie Brisson), Laury-Ann Bélanger; ses demi-sœurs et son demi-frère : Vicky Bélanger (Michel Béisle), Tania Cormier (Marc Langlois), Maude Beaulieu (Simon-Pierre), Tobie-Pierre Beaulieu; ses grands-parents maternels, Huguette Lebel et Maurice St-Pierre; ses grands-parents paternels, Yvette Parent et Henri Bélanger; ses neveux, nièces, oncles, tantes, cousines, autres parents des familles Bélanger, St-Pierre et Beaulieu ainsi que de nombreux amis(es).

Toute marque de sympathie peut se traduire par un don à Tandem-Jeunesse, une Auberge de cœur, 407, 5^e Rue Rouleau, La Pocatière (Québec) G0R 1Z0.

La direction des funérailles a été confiée à la



Résidence Funéraire Daniel Caron
353, avenue Chapleau, Saint-Pascal
www.groupefunerairecaron.com
418 492-2222

Laissez les fleurs parler pour vous...

Fleuriste
Le Bel Arôme
Votre fleuriste professionnel

QUALITÉ - BAS PRIX - SERVICE
OUVERT LE DIMANCHE
SERVICE DE LIVRAISON 7 JOURS/SEMAINE

LIVRAISON GRATUITE AUX
SALONS FUNÉRAIRES, À L'HÔPITAL
ET AUX CENTRES D'ACCUEIL
SPÉCIALISÉ EN DÉCORATION DE SALLES

614, 4^e Avenue, La Pocatière
418 856-2925
Ligne sans frais : 1 800 463-1291

CO55BP-41-14

AVIS DE DÉCÈS



M. Gilles Robitaille (1926-2016) Saint-Pascal

À l'hôpital Notre-Dame-de-Fatima de La Pocatière, le 22 janvier 2016, est décédé à l'âge de 89 ans et 8 mois Gilles Robitaille, époux de Françoise Duval; fils de feu Léonat Faucher et de feu Donat Robitaille. Anciennement propriétaire de Prima Automobiles, il demeurait à Saint-Pascal-de-Kamouraska.

Les membres de la famille accueilleront parents et amis à la Résidence funéraire Daniel Caron, 353, avenue Chapleau, Saint-Pascal le jeudi 28 janvier de 19 h à 22 h et le vendredi 29 janvier de 10 h à 13 h 50. Le service religieux sera célébré le vendredi 29 janvier 2016 à 14 h en l'église de Saint-Pascal et de là au crématorium. Les cendres seront inhumées ultérieurement au cimetière paroissial.

Il laisse dans le deuil son épouse, Françoise Duval; ses fils : Jean (Suzanne Beaulieu), Luc (Maryse Robert); ses petits-enfants : Simon Robitaille (Julie De Grandmont), Anne Robitaille (Dany Dubé), Charles Robitaille (Sabrina Fontaine), Hugo Robert-Robitaille (Delphine Gagnon), Claudie Robert-Robitaille, Karel Robert-Robitaille (Louis-Philippe Gélinau-Busque); ses arrière-petits-enfants : Violette et Daphnée Robitaille. Il était le beau-frère de : Gisèle (feu Marcel Ruelland), feu Sr Colette S.S.C.M., feu Roch (feu Mercedes Morin), Louis. Sont aussi attristés par son départ ses neveux, nièces, cousins, cousines, autres parents des familles Robitaille et Duval ainsi que ses amis(es).

Toute marque de sympathie peut se traduire par un don à la Société Alzheimer du Bas-Saint-Laurent, 235, avenue Saint-Jérôme, Matane (Québec) G4W 3A7 ou à la Fondation de l'hôpital Notre-Dame-de-Fatima, 1201, 6^e Avenue, La Pocatière (Québec), G0R 1Z0.

La direction des funérailles a été confiée à la



Résidence Funéraire Daniel Caron
353, avenue Chapleau, Saint-Pascal
www.groupefunerairecaron.com
418 492-2222

AVIS DE DÉCÈS



Mme Madeleine Bérubé (1960-2016) Saint-Alexandre

À la Maison Desjardins de soins palliatifs du KRTB de Rivière-du-Loup, le 18 janvier 2016, est décédée à l'âge de 55 ans et 7 mois Madeleine Bérubé, conjointe de Richard Paradis; fille de Marie-Rose Lévesque et de feu Adélarde Bérubé. Elle demeurait à Saint-Alexandre-de-Kamouraska.

Les membres de la famille accueilleront parents et amis à la Résidence funéraire Daniel Caron, 680, rue Principale, Saint-Alexandre le vendredi 29 janvier de 19 h à 22 h et le samedi 30 janvier de 11 h à 13 h 50. Le service religieux sera célébré le samedi 30 janvier 2016 à 14 h en l'église de Saint-Alexandre et de là au columbarium de la résidence funéraire de Saint-Alexandre où les cendres seront déposées.

Elle laisse dans le deuil son conjoint, Richard Paradis; sa fille, Valérie (Jean-François Bouchard); sa mère, Marie-Rose Lévesque (feu Adélarde Bérubé); ses frères et sœurs : Denise (feu André Pelletier) (Germaine Plourde), Monique (Fernand Bélanger), Gilles (Nicole Bélanger), Conrad (Émilienne Bouchard), Benoît (Sylvie Boucher), Gaétane (Jean-Marc Morin), Gisèle (Yvan Lagacé), Marie-Claire (Vital Ouellet), Pierrette (Adrien Morin), Céline (Gilles Lamarre); sa belle-mère, Rita Bérubé (feu Joseph A. Paradis) (Jean-Charles Ouellet). Elle était la belle-soeur de : Ghislaine (feu Denis Sylvain), Gaétan (Fernande Moreau), Lise (Normand Bouchard), Ginette (Ghislain Lapointe), feu Claudette. Sont aussi attristés par son départ ses neveux, nièces, oncles, tantes, cousins, cousines, autres parents, ses collègues de travail ainsi que ses amis(es).

Toute marque de sympathie peut se traduire par un don à la Fondation de la Maison Desjardins de soins palliatifs du KRTB, 44, rue de Chauffailles, Rivière-du-Loup (Québec) G5R 4E1.

La direction des funérailles a été confiée à la



Résidence Funéraire Daniel Caron
353, avenue Chapleau, Saint-Pascal
www.groupefunerairecaron.com
418 492-2222

AVIS DE DÉCÈS



Mme Rita Pelletier Morin (1925-2016) Saint-Pascal

À l'hôpital Notre-Dame-de-Fatima de La Pocatière, le 24 janvier 2016, est décédée à l'âge de 90 ans et 6 mois Rita Pelletier, épouse de feu Rosario Morin; fille de feu Claire Mignault et de feu Joseph-André Pelletier. Elle demeurait à Saint-Pascal-de-Kamouraska.

Les membres de la famille accueilleront parents et amis à la Résidence funéraire Daniel Caron, 353, avenue Chapleau, Saint-Pascal le vendredi 29 janvier de 19 h à 22 h et le samedi 30 janvier de 11 h à 12 h 50. Le service religieux sera célébré le samedi 30 janvier 2016 à 13 h en l'église de Saint-Pascal, suivi de l'inhumation au cimetière paroissial.

Elle était la mère de : Ginette (Gérard Pelletier), feu Jean-Claude, Rémi (Johanne Beaulieu), Aline (Jean-Marc Pelletier), Florence (Sylvain Bouchard), Francine (Jacques Lévesque), Daniel, Michel. Elle laisse également dans le deuil ses petits-enfants; ses arrière-petits-enfants. Elle était la soeur de : feu Jeannette (feu Léon St-Pierre), Germaine (feu Rolland St-Pierre), feu Marcel (feu Carmen Pelletier) (Rose-Hélène Bouffard), Charles-Eugène (Rachel Lagacé), feu Jean-Léon (feu Marie-Ange Dionne), feu Céline (feu Julien Chouinard), Suzanne (Donald Ouellet), Jules (Marielle Robichaud). Elle était la belle-soeur de : feu Éva (feu Émile Pelletier), feu Lucienne (feu Léo Lajoie), feu Antoine (feu Thérèse Moreau) (feu Berthe Chouinard), feu Juliette (feu Joseph-Émile Bérubé), Rita (feu Raymond Ouellet), feu Camille (Laure-Emma Dionne), feu Noëlla (feu Philippe Moreau). Sont aussi attristés par son départ ses neveux, nièces, cousins, cousines, autres parents et amis(es).

Des remerciements sont adressés au personnel de l'hôpital Notre-Dame-de-Fatima de La Pocatière et à la Petite-Villa de Saint-Pascal pour les bons soins prodigués.

La direction des funérailles a été confiée à la



Résidence Funéraire Daniel Caron
353, avenue Chapleau, Saint-Pascal
www.groupefunerairecaron.com
418 492-2222

AVIS DE DÉCÈS



Mme Monique Labrie Bernier (1928-2016) Saint-Pascal

À l'hôpital Notre-Dame-de-Fatima de La Pocatière, le 18 janvier 2016, est décédée à l'âge de 87 ans et 5 mois Monique Labrie, épouse de feu Pierre Bernier; fille de feu Laetitia Boucher et de feu Ernest Labrie. Elle demeurait à Saint-Pacôme, autrefois à Saint-Pascal. Le service religieux a été célébré le vendredi 22 janvier 2016 à 14 h 30 en l'église de Saint-Pascal, suivi de l'inhumation au cimetière paroissial.

Elle laisse dans le deuil ses enfants : Raymond (Marie-Thérèse Caron), Danielle (Paul Vachon), Johanne, Lucie, Jacques (Julie Desrosiers); ses petits-enfants : Claude (Cybèle Robichaud), Pascale (Vincent Côté), Geneviève, Jean-Christophe (Julie Adam), Pierre-Antoine, François (Lisette Denis), Charlie, Jessica, Kevin; ses arrière-petits-enfants : Gabrielle, Samuel, Antoine, Frédérique et Lara. Elle était la soeur de : feu Armand, feu Maurice (Patricia Foy), feu Roger (Nicole Lambert), Jacques (Huguette Boly), feu Léda (feu Dalton Cogger), feu Rolande (feu Jacques Bernier), feu Gemma (feu Yvan Bernier), feu Marguerite (feu Gérard Tardif), Gisèle (feu Nicol Cloutier), Lucie (feu Franck Findlay), Andrée (Ulric Ouimet). Sont aussi attristés par son départ ses nombreux neveux, nièces, cousins, cousines, autres parents et plusieurs amis(es).

Des remerciements sont adressés au personnel de l'hôpital Notre-Dame-de-Fatima, de la Résidence Pierrette-Ouellet de Mont-Carmel ainsi qu'à celui de la résidence La Croisée des Chemins de Saint-Pacôme pour les bons soins prodigués.

La direction des funérailles a été confiée à la



Résidence Funéraire Daniel Caron
353, avenue Chapleau, Saint-Pascal
www.groupefunerairecaron.com
418 492-2222

AVIS DE DÉCÈS



M. Richard Chamberland (1923-2016) Saint-Pacôme

À l'hôpital Notre-Dame-de-Fatima de La Pocatière, le 18 janvier 2016, est décédé à l'âge de 92 ans et 10 mois Richard Chamberland, époux de Lucie Pelletier; fils de feu Albina Boucher et de feu Oscar Chamberland. Il demeurait à Saint-Pacôme de Kamouraska. Le service religieux a été célébré en l'église de Saint-Pacôme le samedi 23 janvier 2016, à 14 h, suivi de l'inhumation au cimetière paroissial.

Il laisse dans le deuil son épouse, Lucie Pelletier; ses enfants : Louise, Richard (Mona Milliard), Renée (Guy Beaudoin), Guy (Valérie Dubé), Luc (Marilyn Falardeau), Evelyne (Stéphan Dostie); ses petits-enfants : François, Philippe (Karine Pelletier), Christine (Émile Girard), Rémi, Annabelle, Léa, Mathilde, Noémie, Élodie; ses arrière-petits-enfants : William, Juliette, Alexis, Maude. Il était le frère de : feu Françoise, feu Marguerite (feu Léo Michaud), feu Lucienne (feu Roland Morin), feu Carmen (feu Paul Saint-Onge), feu Roger, feu Mathieu (feu Jeanine Saint-Onge), feu Thomas (feu Denise Saint-Onge), feu Léopold (Jeannette Lebel), feu Thérèse (feu Lucien Lauzier), feu Maurice, feu André (Andrée Raté). Il était le beau-frère de : feu Ida (feu Alfred Lamarre), feu Alina (feu Omer Lamarre), feu Roland (feu Bertha D'Anjou), feu Armand (feu Liliane Bard). Sont aussi attristés par son départ ses neveux, nièces, cousins, cousines, autres parents et amis(es).

Des remerciements sont adressés à Patricia Lévesque, Sylvie Houle, au Dr Gaétan Lévesque pour les bons soins prodigués et leur grande disponibilité ainsi qu'au Dre Claudine Rancourt pour son humanisme.

La direction des funérailles a été confiée à la



Maison funéraire Viateur Gallant
Filiale de la Résidence Funéraire Daniel Caron
353, avenue Chapleau, Saint-Pascal
www.groupefunerairecaron.com
418 492-2222

MESSE ANNIVERSAIRE



Abbé Denis Lajoie

« Une année s'est écoulée depuis son départ. »

En reconnaissance pour son passage dans nos vies, et pour honorer sa mémoire, une messe anniversaire sera célébrée le dimanche 31 janvier 2016, à 11 h, en l'église de Saint-Bruno de Kamouraska.

Merci à ceux et celles qui participeront à cette célébration.

La famille Lajoie.

Quatorze nominations pour Les êtres chers

Avec déjà sept nominations en poche aux prix Écrans canadiens pour Les êtres chers, la scénariste et réalisatrice Anne Émond de Saint-Roch-des-Aulnaies en a récolté sept de plus, le 25 janvier, en vue des prochains prix Jutra.



Anne Émond récolte de belles nominations avec son dernier film Les êtres chers. Crédit photo : Archives Le Placoteux


Le 18e Gala des prix Jutra, qui récompense le cinéma québécois, se tiendra le 20 mars prochain au Monument-National. Les êtres chers s'illustre dans les catégories meilleur film, meilleur acteur (Maxim Gaudette), meilleur scénario, meilleure réalisation, meilleure direction artistique, meilleure coiffure et meilleur montage. Il se classe ainsi au 3e rang des films ayant obtenu le plus grand nombre de nominations.

Prix Écrans

Au prix Écrans canadiens, qui récompensent les productions cinématographiques et télévisuelles canadiennes, Les êtres chers est, là aussi, en nomination dans sept catégories : meilleur film, meilleure réalisation, meilleur scénario, meilleure actrice (Karelle Tremblay), meilleur acteur (Maxim Gaudette), meilleur montage et meilleure musique. Le film d'Anne Émond se classe, à nouveau, au


troisième rang des films ayant obtenu le plus grand nombre de nominations.

Un autre film tourné au Bas-Saint-Laurent, Le Garagiste, de Renée Beaulieu, a obtenu trois nominations aux prix Écrans dans les catégories meilleur montage, meilleur son d'ensemble et meilleur montage sonore. (M.P./M.G.)



RÉPARATION ÉLECTRIQUE MONTMAGNY INC.

170, 4e Rue, Montmagny (Qc) G5V 3L5
418-248-2072
www.rem-montmagny.com



VENTE ET RÉPARATION DE MOTEURS ÉLECTRIQUES - POMPES À EAU - BALANCEMENT DYNAMIQUE - VASTE INVENTAIRE DE PRODUITS PNEUMATIQUES, MÉCANIQUES ET ÉLECTRIQUES **SERVICE 24 HEURES / 7 JOURS, URGENCE : 418 248-7509**

PRODUITS DISPONIBLES									
ABRASIF	BUSHING	DÉMARREUR	LUBRIFIANT	PIÈCES MOTEUR	PLOMBERIE	POULIE	SEAL	PIÈCES STARTER	
ACCOUPLLEMENT	CHAÎNE	MOTEUR 0-400HP	OUTILS	PIÈCES OUTILS	(STAINLESS)	RÉDUCTEUR	SPROCKET	BALANCEMENT DINAMIQUE	
BEARING	COURROIE	VENTILATEUR	OUTILLAGE	PIÈCES POMPES	POMPE INSTALLATION	ROUES	STARTER	PRODUITS CHIMIQUES	

AVIS DE DÉCÈS

Mme Huguette Royer Aubé (1937-2016) La Pocatière

À l'Hôpital Notre-Dame-de-Fatima de La Pocatière, le 20 janvier 2016, est décédée, à l'âge de 78 ans et 7 mois, dame Huguette Royer épouse de feu monsieur Henri Aubé, fille de feu Willy Royer et de feu Yvonne Richard. Elle demeurait à La Pocatière.

Les membres de la famille accueilleront les parents et amis(es) au Complexe Funéraire Marius Pelletier, 409, 9^e Rue, La Pocatière, le samedi 30 janvier 2016, de 13 h à 14 h 55. La cérémonie d'adieu sera célébrée, à 15 h, en la chapelle du Complexe Funéraire et de là les cendres seront déposées au columbarium.

Elle laisse dans le deuil ses enfants : Denis (Lynda Lévesque), Hélène (Sylvain Villeneuve), Patrice (Sylvie Patry); ses petits-enfants : Keven, Pierre-Luc, Marjorie et Elsa. Elle était la sœur et la belle sœur de : feu Roland (feu Bibiane Lapointe), feu Jacques (feu Céline Bélanger), Rolande (Richard Thibault), Magella (feu Normand Bouchard), Denise (André Casavant), Solange, Jocelyne (Alain Thibault), Laurence (Marc Gagnier), Jocelyn, Yvon (Cécile Côté), Renaud, feu Linette; et de la famille Aubé : feu sr Marie-Rose et feu Camille (Yvette Nadeau). Sont aussi affectés par son départ plusieurs neveux, nièces, cousins, cousines, ses autres parents et amis(es).

La famille remercie les membres du personnel de la Résidence Hélène-Lavoie et de l'Hôpital Notre-Dame-de-Fatima de La Pocatière pour leur dévouement, leur générosité et la qualité des soins prodigués.

Vos témoignages de sympathie peuvent se traduire par un don à la Fondation de l'Hôpital Notre-Dame-de-Fatima de La Pocatière. Des formulaires seront disponibles au salon.

Direction funéraire :



Résidence Funéraire Marius Pelletier inc. - La Pocatière, Saint-Jean-Port-Joli, L'Islet
 Pour renseignements et messages de sympathie :
 1 418 856-3371 • Sans frais : 1 866 856-3371
 Télécopieur : 1 418 856-4674
 Courriel : rmpel@bellnet.ca • Site Web : www.mariuspelletier.com
 Entreprise affiliée à la C.T.Q.

AVIS DE DÉCÈS

M. Georges Campanozzi (1936-2016) La Pocatière

À son domicile, le 22 janvier 2016, est décédé, à l'aube de ses 80 ans, monsieur Georges Campanozzi, fils de feu Angelo Campanozzi et de feu Rose-Anna Desgagné. Il demeurait à La Pocatière et autrefois à Trois-Rivières.

Les membres de la famille accueilleront les parents et amis(es) au Complexe funéraire Marius Pelletier, 409, 9^e Rue, La Pocatière, le samedi 30 janvier 2016, de 13 h à 15 h 55. La cérémonie d'adieu sera célébrée, à 16 h, en la chapelle du Complexe Funéraire Marius Pelletier, de là les cendres seront déposées au columbarium.

Il laisse dans le deuil ses enfants : Carlo (Shirley Cooke), Sandra (Jean Guilbert) (leur mère Jacqueline Massicotte) et Johanne Triplett (sa mère Suzanne Bastien); ses petits-enfants : Nicolas et Lisa-Marie; ses arrière-petits-enfants; sa sœur Victoria (feu Edgar Chouinard). Il était également le frère de : feu Nicolas, feu Paul (feu Madeleine Carignan), feu Florian (feu Jeannette Michaud), feu Réal (feu Jacqueline Blouin). Sont aussi affectés par son départ ses neveux, ses nièces, ses cousins, ses cousines, ses aidantes naturelles et amies Mme Diane Pelletier et Mme Lisa D'Anjou, ses amies proches Mme Pauline Gravel et Mme Denise Girouard.

De plus, la famille désire exprimer toute sa reconnaissance au Dr Mario Lebel pour son écoute, son humanisme et sa grande disponibilité. Un merci tout particulier à l'équipe d'oncologie de l'Hôpital Notre-Dame-de-Fatima de La Pocatière, de l'Hôtel-Dieu de Lévis et à son infirmière Mme Marguerite Moreau, qui par leur présence, leur dévouement et leur affection, ont tous participé à l'excellence des soins prodigués.

Vos témoignages de sympathie peuvent se traduire par un don à la Fondation de l'Hôpital Notre-Dame-de-Fatima de La Pocatière. Des formulaires seront disponibles au salon.

Direction funéraire :



Résidence Funéraire Marius Pelletier inc. - La Pocatière, Saint-Jean-Port-Joli, L'Islet
 Pour renseignements et messages de sympathie :
 1 418 856-3371 • Sans frais : 1 866 856-3371
 Télécopieur : 1 418 856-4674
 Courriel : rmpel@bellnet.ca • Site Web : www.mariuspelletier.com
 Entreprise affiliée à la C.T.Q.

Nos nouveaux
petits trésors
 2015-2016



LE 4 NOVEMBRE
Mathilde, enfant de Meggy Mercier et Sébastien Hudon de Saint-Roch-des-Aulnaies.

LE 23 DÉCEMBRE
Benoit, enfant de Claudia Lynn Pelletier et Sébastien Bélanger de Saint-Roch-des-Aulnaies.

LE 2 JANVIER
Xavier, enfant de Emmanuelle Dionne et Maxime Blais Caron de Saint-Jean-Port-Joli.

LE 5 JANVIER
Élijade, enfant de Catherine Pellerin et Pascal Roussel.

LE 7 JANVIER
Gabrielle, enfant de Caroline St-Pierre et Pascal Gamache de L'Islet.

LE 8 JANVIER

Sandrine, enfant de Vanessa Lamonde-Lavoie et Marc Nadeau de Saint-Léon-de-Stanton.

LE 11 JANVIER

Maël, enfant de Laurie Galibois et Jérémie Cloutier de Saint-François-de-la-Rivière-du-Sud.

LE 12 JANVIER

Dawson, enfant de Vanessa Bérubé et Jean-Philippe Gagnon de Montmagny.

Émile, enfant de Catherine Ouellet et Jean-Philippe Noël de Saint-Paul de Montminy.

LE 13 JANVIER

Jade, enfant de Stéphanie Langlois-Morand et Gilbert Lacombe de Cap-Saint-Ignace.

LE 15 JANVIER

Charles, enfant de Isabelle Pelletier et Rémi Pelletier de Saint-Jean-Port-Joli.

LE 17 JANVIER

Nathan, enfant de Mélanie Bélanger et Raphael Gagnon de Saint-Alexandre.

LE 22 JANVIER

Morgane, enfant de Josée Lefrançois et Dave Bélanger de Saint-Damase.

Gabrielle, enfant de Karine Laplante et Pascal Soucy de Montmagny.

LE 23 JANVIER

Jorden, enfant de Jessie Blais et Sébastien Lapointe de Saint-Fabien-de-Panet.

Nolan, enfant de Lindsay Fortin et Jason Lizotte de Saint-Aubert.

REMERCIEMENTS DE SYMPATHIE



M. Yan Bélanger (1977-2015)

Nos remerciements les plus sincères à tous ceux et celles qui ont partagé notre chagrin, lors du décès de Yan Bélanger de Saint-Damase de L'Islet, survenu le 4 décembre 2015. Votre présence ainsi que toutes les marques de sympathie, manifestées de quelque façon que ce soit, nous ont été d'un grand réconfort et furent très appréciées.

Que chacun de vous trouve dans ces remerciements l'expression de notre reconnaissance et les considère comme vous étant adressés personnellement.

Sa conjointe Cathy Bacon, ses enfants : Maëly et Nathan; sa mère Aline Giasson, son père Robert Bélanger, sa sœur Nathalie, son frère Dave (Josée Lefrançois), ses filleuls Keven et Alyssa; sa belle-mère Gaétane Thériault, sa belle-sœur Mylène Bacon (Dave Bernier).

REMERCIEMENTS DE SYMPATHIE



M. Raymond Dubé

Nous tenons à remercier, du plus profond de nos cœurs, parents et amis(es) qui ont partagé notre peine et qui nous ont apporté sympathie et réconfort, lors du décès de M. Raymond Dubé, survenu le 23 décembre dernier. Nous avons été très touchés par vos nombreuses marques de sympathie, votre visite au salon ou votre présence à la cérémonie.

La famille remercie sincèrement le Dr Jean Hudon, le personnel de l'Hôpital Notre-Dame-de-Fatima et celui du CLSC de La Pocatière pour les bons soins prodigués tout au long de sa maladie. Nous voulons aussi remercier M. François Pelletier et tout le personnel de la Résidence funéraire Marius Pelletier pour leur soutien, leur dévouement et leur professionnalisme.

Son épouse Mme Rachel Dionne les membres des familles Dubé et Dionne.

Le projet de nouvelle construction à Est-Nord Est suit son cours

SAINT-JEAN-PORT-JOLI - Une nouvelle étape vient d'être franchie dans le projet de construction d'un nouvel édifice pour le Centre d'artistes Est-Nord-Est de Saint-Jean-Port-Joli. La municipalité vient de céder le terrain et le bâtiment à l'organisme.

MAURICE GAGNON

Des changements apportés au programme du ministère de la Culture font en sorte que l'organisme doit être propriétaire des bâtiments et des terrains, explique la directrice, Mme Dominique Boileau.

Nord-Est devra donc aller chercher un peu plus d'argent avec sa campagne de financement. « Les deux campagnes menées jusqu'à maintenant ont rapporté 200 000 \$ », souligne Mme Boileau.

« On pouvait considérer la valeur du terrain dans notre montage financier, mais là on ne peut plus », ajoute Mme Boileau. Est-

Aide gouvernementale

En janvier 2014, le ministre de la Culture

et des Communications de l'époque, Maka Kotto, est venu annoncer une aide gouvernementale de 2,1 M\$ à Saint-Jean-Port-Joli pour la réalisation du projet lancé en décembre 2010. Cette somme représentait 90 % du coût total.

Les nouvelles modalités du programme, ajoute la directrice, permettront à Est-Nord-Est d'accroître la contribution du ministère. Les coûts de construction ont augmenté depuis. Cela nécessitera du même coup une hausse de la contribution du Centre puisqu'il doit défrayer 10 % des coûts. L'objectif demeure de construire en 2017.



En janvier 2014, le ministre Maka Kotto annonçait la contribution du gouvernement en compagnie de Mme Michèle Lorrain, présidente. Photo : archives Le Placoteux.

Exposition De la terre à l'art à La Pocatière

LA POCATIÈRE — Deux artistes peintres, Marie-France Roy et Noëlla Gagné, présentent leur vision d'une terre mère et nourricière dans une nouvelle exposition intitulée « De la terre à l'art ». Les deux artistes ont toutes deux exposés dans de nom-

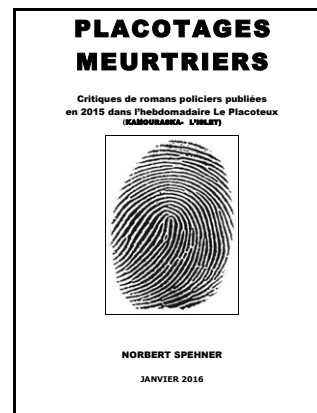
breuses galeries de Québec et des environs et elles ont gagné plusieurs prix. La salle d'exposition est ouverte les lundis et jeudi soir, de 19 h à 21 h, et les samedis et dimanche avant-midi, de 10 heures à midi, en même temps que la bibliothèque.

Aube Foglia s'ajoute aux invités de Micheline Lanctôt

Aube Foglia une monteuse qui pratique le métier depuis plus de vingt ans se joindra au panel d'invités de Micheline Lanctôt lors du festival Vues dans la tête de... Son travail est reconnu autant en fiction qu'en documentaire. Au cours de sa carrière, elle a collaboré aux films de Gilles Carle, d'André Forcier, de Robert Lepage et de Micheline Lanctôt. Elle

travaille présentement sur le long-métrage documentaire de Santiago Bertolino «Projet Rosenfeld» tout en continuant de donner des ateliers de montage créatif à l'INIS. Elle participera à la classe de maître, prévue le vendredi 5 février, de 13 h 30 à 15 h, à la Maison de la culture de Rivière-du-Loup. Consultez le www.vuesrdl.com.

Les chroniques réunies



M. Norbert Spehner qui tient la chronique réservée aux romans policiers dans Le Placoteux vient de publier en format PDF un recueil des chroniques parues en 2015 dans votre hebdomadaire. Vous pouvez le télécharger en vous rendant sur le site internet : leplacoteux.com.



ADMINISTRATION DE PILOTAGE
DES LAURENTIDES

LAURENTIAN PILOTAGE
AUTHORITY

L'Administration de pilotage des Laurentides a pour mandat d'exploiter, de maintenir et d'administrer, dans l'intérêt de la sécurité, un service de pilotage efficace sur le Fleuve St-Laurent entre Les Escoumins et Montréal en vertu de la Loi sur le pilotage. À notre station de pilotage à Les Escoumins, nous effectuons le transbordement des pilotes à bord des navires par l'entremise d'un bateau-pilote conçu à cette tâche à la fine pointe de la technologie.



**Vous cherchez un
emploi intéressant dans
le domaine maritime?
Nous avons l'emploi
qu'il vous faut.**

Nous sommes à recherche d'un capitaine de relève (incluant un volet santé, sécurité) (min 30 h/sem), à notre station de pilotage située à Les Escoumins.

Vos principales tâches sont : Fournir l'expertise nécessaire afin de manœuvrer les bateaux-pilotes tout en s'assurant du bon fonctionnement des bateaux-pilotes et de leurs équipements. Coordonner certaines tâches reliées au dossier de la santé et sécurité.

Qualifications requises :

- Détenir un brevet de capitaine - jauge brute minimum de 150 tonnes, (navigation intérieure, limité aux voyages à proximité du littoral, classe 2);
- Détenir un certificat restreint d'opérateur radio-commercial maritime (CRO-CM), un certificat de navigation électronique simulée limitée (NES-L) et un certificat de secourisme avancé en mer;
- Avoir une formation fonctions d'urgence en mer (FUM) et un certificat médical en règle;
- Bonne connaissance de la mécanique des bateaux moteurs, des appareils de navigation et des équipements de sauvetage et d'incendie à bord d'un bateau;
- Aptitudes marquées pour la gestion d'une équipe, le travail d'équipe et les relations interpersonnelles;
- Connaissances pratiques des logiciels de la Suite Office de Microsoft;
- Connaissances de la langue française et anglaise, parlées et écrites (bilingue).

Gamme complète d'avantages sociaux.

Les personnes intéressées doivent soumettre leur candidature avant le 5 février 2016 à l'attention de :

Madame Isabelle Roy
Directeur de la station pilotage aux Escoumins
Administration de pilotage des Laurentides

Courriel : isabelle.roy@apl.gc.ca
Site Internet : www.pilotagestlaurent.gc.ca

L'Administration souscrit au principe de l'équité en matière d'emploi.

SCÈNES DE CRIMES

une CHRONIQUE de
Norbert Spehner

Les bourgeois, c'est comme les cochons...

Ne faites pas comme moi, ne vous fiez pas aux apparences. J'ai failli ne pas lire ce roman parce que le titre n'évoque pas vraiment un polar, et la couverture, très peu invitante, encore moins. Mais ne vous y trompez pas, Des garçons bien élevés, de Tony Parsons est un excellent thriller avec un héros attachant que l'on aimera retrouver.

Le déroulement général de l'intrigue est un cas de figure connu : les péchés du passé nous rattrapent dans le présent, avec parfois des conséquences mortelles. L'inspecteur Max Wolfe, qui élève seul sa petite fille, se retrouve aux prises avec une affaire complexe. Quelqu'un égorge des hommes venus des meilleures familles, riches et privilégiées. Ils sont sept, sept garçons qui ont fréquenté la même école et qui partagent le même terrible secret. À vrai dire, la scène d'ouverture, peut-être le seul point faible de cette histoire, révèle en grande partie ce qui s'est passé : suite à une orgie, les sept étudiants ont brutalisé et violé une jeune femme dont ils se sont débarrassés par la suite. Qu'est-il réellement advenu de la jeune femme? On s'en doute un peu, mais on ne le saura vraiment qu'à la toute fin quand Max Wolfe aura jeté toute la lumière sur cette terrible affaire et découvert le coupable. Mais avant cela, l'auteur entretient le suspense alors que les meurtres se succèdent, que les divers éléments se mettent en place et que Wolfe découvre peu à peu l'atroce vérité. Derrière la façade respectable de certains de ces individus se cachent des vices innommables, un sadisme meurtrier, l'un d'entre eux, rongé par le remords, s'est suicidé et les plus faibles risquent de cracher le morceau. Au centre de l'intrigue, l'inspecteur Max Wolfe qui mène l'enquête depuis les bas-fonds de Londres jusqu'aux plus hautes sphères du pouvoir. Un bon lecteur de polars sait que, très souvent, ce genre d'histoire se termine avec un dernier élément qui nous prend par surprise. À cet égard, l'auteur a parfaitement réussi son coup : alors que l'on croyait le tout terminé, l'affaire résolue, une dernière surprise attend le lecteur qui ne la voyait pas venir. Du grand art. Tony Parsons... Un nom à retenir et un auteur à suivre.

Tony Parsons, Des garçons bien élevés, Éditions de la Martinière, 428 pages.

Partez l'esprit tranquille au volant d'une Cruze!

À partir de 7 995 \$

Sur toutes nos **Cruze d'occasion**, obtenez gracieusement :



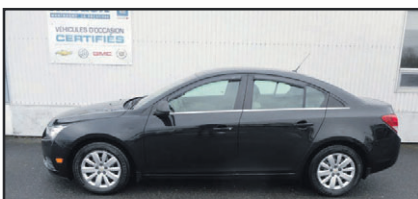
- Un taux d'intérêt à partir de **0,9 %**
- Une garantie **complète** d'au moins un an
- Quatre pneus d'hiver



LT GR. TECHNOLOGIE AUTOMATIQUE 2013

48,70 \$ / sem. tx incl.

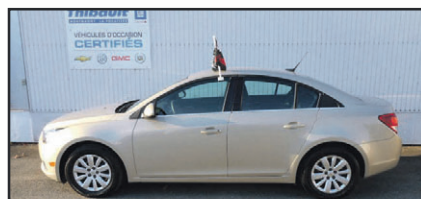
Automatique, toute équipée
52 000 km



LS 1SA AUTOMATIQUE 2011

45,03 \$ / sem. tx incl.

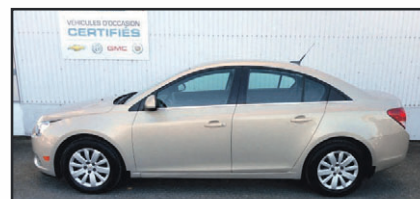
Automatique
82 000 km



LT 1SA AUTOMATIQUE 2011

54,93 \$ / sem. tx incl.

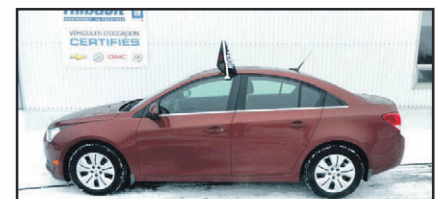
Automatique, toute équipée
Seulement 45 000 km



LT 1SA AUTOMATIQUE 2011

40,18 \$ / sem. tx incl.

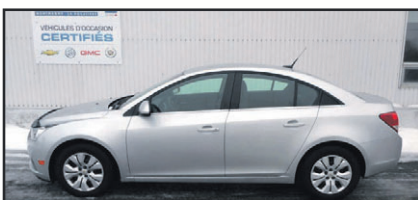
Automatique, toute équipée
82 000 km



LT SB AUTOMATIQUE 2012

51,05 \$ / sem. tx incl.

Automatique, toute équipée
83 000 km



LT 1SA AUTOMATIQUE 2012

58,22 \$ / sem. tx incl.

Automatique, toute équipée
Seulement 35 000 km



LT 1.4 TURBO AUTOMATIQUE 2012

47,73 \$ / sem. tx incl.

Automatique, toute équipée
67 000 km



ECO 1.4 TURBO MANUELLE 2012

45,10 \$ / sem. tx incl.

Manuelle, modèle eco
102 000 km



LT 1SA 1.4 TURBO AUTOMATIQUE 2012

53,44 \$ / sem. tx incl.

Automatique, toute équipée
67 000 km



LT 1SA 1.4 TURBO AUTOMATIQUE 2012

53,44 \$ / sem. tx incl.

Automatique, toute équipée
Seulement 45 000 km



LT RS 1.4 TURBO MANUELLE 2012

61,28 \$ / sem. tx incl.

Manuelle, toute équipée
Seulement 33 000 km



LT 1SB AUTOMATIQUE 2012

57,38 \$ / sem. tx incl.

Automatique, toute équipée
57 000 km



LT RS 1.4 TURBO AUTOMATIQUE 2012

64,11 \$ / sem. tx incl.

Automatique, toute équipée
Seulement 31 000 km

Rendez-vous au **thibaultgm.com** pour consulter notre inventaire de plus de 100 véhicules d'occasion!

*Certaines conditions s'appliquent. Tous les détails chez le concessionnaire.

VÉHICULES D'OCCASION
CERTIFIÉS



LES AVANTAGES :

- Inspection en 150 points et plus
- Garantie du manufacturier
- Assistance routière 24 heures
- Privilège d'échange

Thibault

MONTMAGNY LA POCATIÈRE

418 248-7122

418 856-2621



www.thibaultgm.com

Deux équipes du Kamouraska en finale du 38^e Pascot

SAINT-PASCAL – La 38^e édition du Tournoi provincial de hockey Pascot a fait le bonheur des organisateurs cette année. Public au rendez-vous et équipes régionales en finale sont en partie responsables de cet élan d'enthousiasme.

MAXIME PARADIS



Les Royaux du Kamouraska se sont inclinés 3-2 en finale face aux Éclaireurs d'Alma.

« L'assistance était au rendez-vous. Les parents étaient là et l'ambiance était très familiale », de déclarer Mme Maryse Bernier, présidente de cette 38^e édition. La présence du Midget BB depuis quatre ans et celle du Bantam sont responsables de ce nouvel engouement face au tournoi, aux dires de Mme Bernier, impliquée dans l'organisation depuis cinq ans à titre de trésorière.

En ce qui concerne les différentes finales, deux équipes de Chicoutimi se sont affrontées dans le Midget A, soit les Dynamos et les Cougars. La victoire est allée aux Dynamos, par la marque de 2-1.

Dans le Bantam B, les Centurions d'Alma sont repartis avec la victoire face au McDo de Matane.

Équipes locales

C'est en fin d'après-midi, dimanche, qu'ont été disputés les deux derniers matchs du Pascot, dans le Midget B et le Midget BB. Dans les deux cas, deux des trois formations kamouraskoises présentes au Tournoi auront réussi à atteindre leur finale respective.

Dans le Midget B, tous étaient derrière les Royaux du Kamouraska. Toutefois, il se sont inclinés par la marque de 3-2 face aux Éclaireurs d'Alma.

Dans le Midget BB, le même sort attendait les Voisins, qui ont dû baisser pavillon 6-1 devant les Mariniers de Rimouski.

« Voir nos équipes régionales se rendre en finale, ça nous rend toujours très heureux », de conclure la présidente de cette 38^e Pascot, malgré la défaite celles-ci.

L'OTJ de Saint-Cyrille présente les Soirées de film chasse et pêche 2016

SAINT-CYRILLE — Pour une 16^e année consécutive, la tournée provinciale de films « Chasse et Pêche » s'arrêtera au centre des loisirs de Saint-Cyrille pour deux représentations, le vendredi et samedi 4 et 5 mars à 19 h 15. Des prix de présence totalisant plus de 15 000 \$ seront distribués pendant ces soirées et, au rez-de-chaussée du centre des loisirs, différents exposants vous feront connaître leurs produits et services. MM. Norman Byrns et Daniel Gilbert se chargeront une fois de plus de l'animation et présenteront de nouveaux films comportant beaucoup d'actions et des images d'une qualité inégalée mettant en vedettes, chevreuil, orignal, ours, grizzly, wapiti, truite

mouchetée, doré et plusieurs autres espèces.

Les billets sont en prévente dans plusieurs commerces. Quelques billets sont encore disponibles pour le 5 mars au 418 247-3639. Dans le secteur de Montmagny, vous pouvez en obtenir au Dépanneur 7 jours et chez L. Bouffard Sport. Des billets sont aussi disponibles à la Quincaillerie Jos Proulx de L'Islet, chez Alimentation St-Pierre de Saint-Aubert, chez Alimentation Blanchet de Saint-Marcel ainsi qu'à Saint-Cyrille à la Quinc G.H., au garage Germain Mercier et au Salon de coiffure Chantale Thibault. Le billet donne droit au tirage final. Information : 418 247-3639, 418 234-4609 et 418 234-0617



Ghislain Rouillard de la Vallée de la Matapédia (anciennement de Montmagny), Ronald Fournier de L'Islet, Daniel Deschamps de Montmagny, Daniel Coulombe de Saint-Cyrille (le tireur), les frères Steve et Serge Guimond de Saint-Cyrille et Kenny Byrns (caméraman). Photo : Courtoisie



LHCS
LIGUE HOCKEY CÔTE-SUD
le placoteux

SAISON RÉGULIÈRE

Le vendredi 29 janvier à 21 h

Saint-Pamphile **VS** La Pocatière

Saint-Pascal **VS** Saint-Jean-Port-Joli

Le samedi 30 janvier à 19 h 30

Montmagny **VS** Saint-Pascal

CLASSEMENT

<https://kreezee.com/hockey/ligue/ligue-hockey-cote-sud-le-placoteux>

Attaquants											
Rang	Nom	Équipe	PJ	B	A	PTS	PEM	BAN	BDN	BG	PTS/P
1	Bourgault, Louis David	Montmagny	17	17	29	46	8	3	1	0	2.70
2	Bourgault, Pier Olivier	Montmagny	16	17	27	44	8	2	2	2	2.75
3	Laflamme, Philippe	Montmagny	17	15	27	42	20	1	0	1	2.47
4	Pelletier, Philippe	La Pocatière	17	11	28	39	16	4	0	2	2.29
5	Blais, Étienne	Montmagny	17	15	23	38	12	2	2	2	2.23
6	Gagné-Bernier, Carl	Saint-Pamphile	16	15	18	33	14	3	0	1	2.06
7	Couture, Frédéric	Saint-Pamphile	17	5	26	31	35	0	0	2	1.82
8	Vaillancourt, Jason	Saint-Pamphile	15	17	13	30	0	3	0	2	2.00
9	Lavoie, Alexandre	La Pocatière	14	12	18	30	14	3	2	4	2.14
10	Bélangier, Mathieu	Saint-Jean-Port-Joli	17	12	17	29	31	3	0	2	1.70
11	Dulac-Simard, Charles	Saint-Damien	18	11	18	29	0	4	0	1	1.61
12	Jalbert, Keven	Montmagny	17	12	15	27	20	2	1	1	1.58
13	Lévesque, Maxime	Saint-Damien	19	12	15	27	10	2	2	1	1.42
14	Joncas, Hubert	Montmagny	16	14	12	26	10	1	0	0	1.62
15	Goulet-Bernier, Maxime	Saint-Jean-Port-Joli	16	8	17	25	6	1	0	0	1.56
16	Bissonnette, Pier Rick	Saint-Damien	19	12	11	23	62	2	0	0	1.21
17	Nadeau, Denis-Alex	Saint-Pascal	16	9	14	23	41	5	0	4	1.43
18	St-Jean, Étienne	Saint-Pascal	14	10	12	22	22	3	1	1	1.57
19	Roy, Norbert	La Pocatière	14	3	18	21	12	0	1	0	1.50
20	Grant, David-A.	Saint-Pascal	17	2	19	21	20	0	0	0	1.23

Gardiens										
Rang	Nom	Équipe	PJ	V	D	N	DP	DF	BC	MOY
2	Clavet, Derek	Montmagny	1	1	0	0	0	0	3	3.00
3	Samson, Jean-Danyel	La Pocatière	8	4	3	0	1	0	25	3.24
4	Chassé, Benoit	Saint-Jean-Port-Joli	6	3	1	0	0	0	17	3.44
5	Fournier, Samuel	Saint-Damien	17	11	4	0	0	2	56	3.80
6	Roberge, Rémy	Saint-Pamphile	17	7	6	0	2	0	67	4.20
7	Daris, Joel	Saint-Pascal	16	6	6	0	2	0	57	4.28

SAISON 2015-2016 - CLASSEMENT										
Rang	Équipe	PJ	V	D	N	VP	VF	DP	DF	PTS
1	Saint-Damien	19	10	5	0	2	0	0	2	26
2	La Pocatière	17	8	6	0	1	0	2	0	20
3	Montmagny	17	8	7	0	0	0	2	0	18
4	Saint-Pamphile	17	6	7	0	2	0	2	0	18
5	Saint-Pascal	17	6	7	0	2	0	2	0	18
6	Saint-Jean-Port-Joli	17	4	10	0	1	2	0	0	14

Bloc-notes

ÂGE D'OR ET LES CLUBS DES 50 ANS ET PLUS
L'Islet
 Soirée dansante le dimanche 31 janvier de 20h à 23h, au centre social. Musique Francine et André Desjardins.
Sainte-Hélène
 Dîner le jeudi 4 février à midi à la salle Rayon D'Or, suivi d'un bingo.
Sainte-Louise
 Soirée dansante le samedi 30 janvier à 20h, à la Salle du 125e. Musique Aline Talbot. Une invitation du Comité de

la Salle du 125e.
Saint-Philippe-de-Néri
 Soirée dansante, le vendredi 29 janvier à 20h, à la salle municipale. Musique Aline Talbot.
BINGO
Rivière-du-Loup
 Bingo au profit de la Fondation de la sclérose en plaques du KRTB tous les samedis, à 19h30, à l'Hôtel Universel, 2^e étage, escalier et ascenseur pour accès. Tour spécial à 500\$. Gros lot 1 000\$. Total des prix: 2 500\$. Info : 418 551-0322.

Saint-Aubert
 Bingo tous les mardis à 19h30, à la salle de l'école Aubert de Gaspé, au profit de la Fabrique. Saint-Pascal
 Bingo du Club des 50 ans et + en collaboration avec les Chevaliers de Colomb et les Lions à tous les lundis, à 19h30, au Centre communautaire Robert-Côté. 2 200\$ en prix.

La Pocatière
 L'association régionale pour l'entourage de la personne atteinte d'un trouble majeur de santé mentale vous invite à une rencontre info-soutien « Les différentes combinaisons du rétablissement », le mardi 2 février à 18 h 45, à « La Traversée ». Les inscriptions (obligatoires) seront prises jusqu'au lundi 1^{er} février au 418 863-4689 ou courriel : lueurespoirtkb@bellnet.ca.

LA LUEUR DE L'ESPOIR DU BAS-SAINT-LAURENT

Une victoire et une foule record pour le 95

SAINT-JEAN-PORT-JOLI - Le 95 a remporté une belle victoire de 4-2 sur les Seigneurs de La Pocatière, vendredi dernier au Centre Rousseau. Une foule record de 525 personnes s'étaient déplacées pour l'occasion.

MAXIME PARADIS

La concentration de tous les joueurs aura été payante pour le 95 lors de cette rencontre, ainsi que la performance impressionnante du gardien Benoît Chassé qui aura fait de nombreux arrêts clés. Malgré cette victoire, le 95 est toujours dans le bas du classement avec de Ligue de hockey Côte-Sud Le Placoteux avec un total de 14 points. La Pocatière et toujours deuxième avec 20 points.

Saint-Damien haut la main

Le Plastique Moore de Saint-Damien a poursuivi sa domination au classement de la LHCS en allant chercher une autre belle victoire contre les Forestiers, samedi soir à l'aréna de Saint-Pamphile. Avec cette victoire de 4-1, le Plastique Moore s'assure de la première position au classement de la saison régulière. La belle performance du gardien et de l'offensive auront fait la différence lors du match. Troisième au classement depuis quelques semaines, les Forestiers glissent maintenant en quatrième place, dépassés par le Décor Mercier de Montmagny en troisième position avec 18 points.

Étoiles CCM

Cette semaine, les trois étoiles sont allées à Mathieu Bélanger du 95 en troisième position, Samuel Fournier du Plastique Moore en deuxième et Benoît Chassé du 95 en première place.

DEVIENS

AIDE-CUISINIER AIDE-BOUCHER



Tu pourras exercer ton métier dans les

RESTAURANTS

SUPERMARCHÉS

BOUCHERIES DE DÉTAIL

HÔTELS

Partout au Bas-Saint-Laurent



*Vérifie ton admissibilité à l'aide financière d'Emploi-Québec. Tu pourrais aussi recevoir de l'aide pour tes déplacements et ton hébergement. Passe au Centre local d'emploi le plus près de chez toi!

UNE FORMATION GRATUITE* POUR TOI

MÉTIERS FORTEMENT EN DEMANDE

STAGES STIMULANTS

HORAIRE
11 février au 23 juin 2016

LIEU
CFP Pavillon-de-l'Avenir à Rivière-du-Loup*

CRITÈRE D'ADMISSION
Être éligible à la mesure de formation d'Emploi-Québec

INSCRIPTIONS
au 418 862-8204 poste 2113

Rendu possible grâce à la participation financière de:



WWW.PAVILLONDELAVENIR.QC.CA

SUPER MÉGA VENTE de démonstrateurs

RABAIS 8 000\$
2 DÉMO • 1 NEUF



18 995\$

Mazda 5 GS 2014 11 000 km, PDSF 26 995\$

RABAIS 4 500\$



13 995\$

Mazda 2 GX 2014 12 000 km, PDSF 18 495\$

RABAIS 3 500\$



23 995\$

Mazda 6 GX 2015 neuf, PDSF 27 595\$

RABAIS 2 850\$



30 495\$

Mazda CX-5 GS 2016 4 roues motrices 10 000 km, PDSF 33 345\$

RABAIS 2 000\$
2 EN INVENTAIRE



21 495\$

Mazda 3 GS 2015 10 000 km, PDSF 23 495\$

RABAIS 1 700\$



24 495\$

Mazda CX-3 GS 2016 avec groupe de luxe, 9 800 km, PDSF 26 195\$



Eric Dorval
président



Henri Perron
directeur administratif des ventes



Jean Proulx
conseiller et directeur financier



Patrick Deschênes
Directeur financier et associé



Steve Deschênes
directeur service et associé

MONTMAGNY
mazda
LA RENAISSANCE



201, boul. Taché Ouest, Montmagny
Tél.: 418 248-0014 • Téléc.: 418 248-9370 • Sans frais: 1 866 248-0024
www.montmagnymazda.com

*Détails chez Montmagny Mazda.

CENTRE DE MACHINERIE LA POCATIÈRE



La division Machinerie répond aux besoins de ceux qui recherchent des équipements de marques renommées en offrant un service professionnel et personnalisé.

LE POUVOIR D'AGIR ET DE S'ENRICHIR ENSEMBLE

Entreprise coopérative de **7 000 membres**

Plus de **600 employés**

5 divisions : Agriculture, Machinerie, Rénovation, Transport et Énergie.

Chiffre d'affaires de **plus de 250 millions de dollars.**

Joignez-vous à notre équipe! Nos valeurs : éthique, responsabilisation, esprit d'équipe, souci de la performance, respect.

Groupe coopératif Dynaco - Service des ressources humaines

205, avenue Industrielle, bureau 200
La Pocatière (Québec) G0R 1Z0
F - 418 856-5829
ressources.humaines@dynaco.coop

DIRECTEUR(TRICE) CENTRES DE MACHINERIE

Sous la supervision du directeur général, le titulaire du poste assumera l'entière direction opérationnelle des centres de machinerie.

Tâches et responsabilités :

- S'assurer que les activités de commercialisation et de service à la clientèle respectent la mission et les objectifs fixés par l'entreprise;
- Gérer le positionnement et la stratégie des services de représentation;
- Développer la créativité et l'innovation dans le développement des affaires dans des secteurs d'activités à haut potentiel et le lancement de nouveaux services;
- Analyser la concurrence, la performance globale des services et la maximisation du retour sur l'investissement (ROI) pour chaque dollar dépensé;
- Collaborer avec les différents services de l'entreprise afin de maximiser les opérations de son secteur et ainsi optimiser la rentabilité de l'organisation;
- Former, évaluer, encourager et assister les membres de son équipe dans leur développement;
- Participer, dans le cadre du comité de régie interne élargie, à l'élaboration des objectifs de l'entreprise, de ses politiques et de sa planification stratégique.

Exigences :

- Détenir une formation universitaire ou collégiale en administration;
- Posséder 10 années d'expérience en gestion des opérations et en développement des affaires.
- Posséder une expérience significative en direction d'équipes dans le domaine de la machinerie agricole, de la machinerie industrielle ou dans le volet des concessions automobiles;
- Bonne connaissance des logiciels Outlook, Word, Excel et Powerpoint;
- Bonne connaissance de l'anglais.

Si vous désirez joindre les rangs d'une organisation d'avenir offrant des défis intéressants, un milieu de travail stimulant et une rémunération concurrentielle, faites-nous parvenir votre curriculum vitae au plus tard le **6 février 2016**.

www.dynaco.coop

0031P2-04-16

Saint-Damase accueille l'Homme Panache

SAINT-DAMASE - Le vendredi 19 février, à la salle des Loisirs de Saint-Damase, aura lieu une soirée avec l'Homme Panache sous le thème « Expériences de chasse ». Combinant information sur les nouveautés dans le domaine et conseils pour amé-

liorer ses techniques, cet événement plaira à tous les passionnés de chasse. Les billets sont déjà en vente. Pour plus d'information ou pour obtenir vos billets, téléphonez au 418 598-9500.



Téléphone : 418 860-5252
RBQ : 5660-7252-01
Courriel : info@samuellebrun.ca
Site Internet : samuellebrun.ca

PEINTURE INTÉRIEURE
PEINTURE EXTÉRIEURE
PEINTURE PISTOLET
PLÂTRE
TAPISSERIE
NACELLE
BROYEUR
ENTRETIEN
NETTOYAGE

NOUVEAU PROPRIÉTAIRE

APPARTEMENTS À LOUER

À Saint-Pascal
2 1/2 - 3 1/2 - 4 1/2 - 5 1/2
meublés ou non.
Pas d'animaux.
Dans différents secteurs de la ville.
À partir de 350\$/mois
Demandez Samuel Lebrun
418 492-1134 ou 418 860-5252



PETERBILT ATLANTIC
CHEZ VOUS SUR LA ROUTE

Peterbilt Atlantic est présentement à la recherche des gens dynamiques pour combler les postes suivants à notre succursale à Saint-Pascal :

- **Mécanicien(ne) diésel**
- **Représentant(e) ventes de pièces et service**

Si vous êtes ambitieux, possédez de l'expérience, nous aimerions certainement vous rencontrer. Nous chercherons des personnes motivées qui aiment relever des défis et qui sont axées sur le service à la clientèle. Veuillez faire parvenir votre curriculum vitae **avant le 29 février 2016 par courriel à l'attention de Monsieur Sylvain Latendresse slatendresse@peterbiltatlantic.com**.

7442E-04-16



Notre entreprise familiale de 5^e génération, manufacturière de produits agricoles et de souffleuses à neige, reconnue pour la qualité de ses produits depuis 1857, est à la recherche de candidats afin de combler les postes suivants :

JOURNALIERS/JOURNALIÈRES

- Quart de jour ou de soir;
- Vous devez posséder un DES.

SOUDEURS/SOUDEUSES

- Quart de jour ou de soir;
- Vous devez posséder un DEP en soudage-montage.

Postes permanents de 40 heures/semaine, salaire selon la convention collective, avantages sociaux intéressants. Pour plus de renseignements sur notre entreprise, visitez notre site web www.cienormand.com et nos offres complètes sur www.jobillico.com.

Si vous êtes intéressés à joindre notre équipe, veuillez nous faire parvenir votre curriculum vitae par la poste, par télécopieur ou courriel.

LA COMPAGNIE NORMAND LTÉE

340, rue Taché, Saint-Pascal (Québec) G0L 3Y0

Tél. : 418 492-2712 / Téléc. : 418 492-9363

Courriel : tania.d.gamache@cienormand.com

Nous contacterons uniquement les personnes retenues pour une entrevue.

0031P-04-16

CENTRE DE RÉNOVATION BMR SAINT-PASCAL



Avec ses **treize centres de rénovation** situés de Saint-Augustin à Matane, la division Rénovation fait partie des plus importants détaillants au Québec.

LE POUVOIR D'AGIR ET DE S'ENRICHIR ENSEMBLE

Entreprise coopérative de **7 000 membres**

Plus de **600 employés**

5 divisions : Agriculture, Machinerie, Rénovation, Transport et Énergie.

Chiffre d'affaires de **plus de 250 millions de dollars.**

Joignez-vous à notre équipe! Nos valeurs : éthique, responsabilisation, esprit d'équipe, souci de la performance, respect.

Groupe coopératif Dynaco - Service des ressources humaines

205, avenue Industrielle, bureau 200
La Pocatière (Québec) G0R 1Z0
F - 418 856-5829
ressources.humaines@dynaco.coop

www.dynaco.coop

0031P-04-16

Petites annonces

PAYABLES AVANT LA PARUTION

Porté à votre compte VISA (frais de 0,75 \$)

En argent ou par chèque à l'ordre du Journal Le Placoteux

TARIFICATION

LES TAXES SONT INCLUSES DANS LES PRIX

1 ^{re} parution (20 mots)...	8,50\$	Avis de décès
Répétition.....	7,50\$	75,00\$
1 ^{re} parution encadrée.	13,50\$	Remerciements de sympathie
Répétition.....	12,50\$	Messe anniversaire
Mots additionnels.....	0,25\$	65,00\$
Prière (max. 20 mots)...	8,50\$	Retour de photo..... 1,00\$
Prière longue.....	17,00\$	
Prière avec image.....	22,00\$	

HEURE DE TOMBÉE : VENDREDI 17 H

Par téléphone - Saint-Pascal : 418 492-2706, poste 101
Sans frais : 1 855 492-2706 - Téléc. : 1 855 492 9706
Par courriel : petitesannonces@leplacoteux.com

Par la poste ou à nos bureaux :
491, av. D'Anjou, Saint-Pascal (Québec) G0L 3Y0
Point de service à La Pocatière: Singer PFAFF, 502B, 4^e Av.

PROMOTION

19\$/3 sem.* TAXES INCLUSES

*3 semaines consécutives, annonces identiques de 20 mots et moins

ACIER LÉGER EXPERTS
LA STRUCTURE RÉINVENTÉE

OFFRES D'EMPLOI

Acier Léger Experts, une entreprise de la région en pleine expansion est à la recherche de personnel qualifié pour réaliser ses projets au Québec, aux États-Unis, à Haïti et en Afrique :

- Monteur assembleur en usine
- Chef d'équipe ligne de montage
- Estimateur
- Technicien en architecture
- Opérateur d'équipement numérique
- Agent de bureau

Pour obtenir un poste dans notre entreprise, vous devez :

- Détenir un diplôme d'études selon le poste
- Avoir une bonne capacité physique
- Être débrouillard, travaillant
- Être capable de travailler en équipe
- Savoir faire la lecture de plans
- Être disponible pour travailler de jour et de soir

Lieu de travail : La Pocatière

Si un de ces postes vous intéresse, faites parvenir votre C.V. par courriel : info@acierlegerexperts.com ou par télécopieur : 418 856-6669, à l'attention de Dany Lévesque.

Note : Le générique masculin est utilisé sans discrimination.

85, route 132 Ouest, La Pocatière (Québec) G0R 1Z0

www.acierlegerexperts.com

SIÈGE SOCIAL LA POCATIÈRE

GRUPE COOPÉRATIF Dynaco

Groupe coopératif Dynaco, coopérative innovante, contribue à la réussite et au développement économique, social et environnemental de ses membres.

LE POUVOIR D'AGIR ET DE S'ENRICHIR ENSEMBLE

Entreprise coopérative de **7 000 membres**

Plus de **600 employés**

5 divisions : Agriculture
Machinerie, Rénovation,
Transport et Énergie.

Chiffre d'affaires de **plus de 250 millions** de dollars.

AGENT COMPTABLE Secteur porcin

Sous la supervision du chef comptable, votre mandat consiste à :

- ✓ Effectuer la facturation et la conciliation des ventes des compagnies porcines;
- ✓ Effectuer la gestion des factures fournisseurs du secteur;
- ✓ Faire le balancement des états de comptes;
- ✓ Participer aux travaux d'élaboration des états financiers en collaboration avec le chef comptable;
- ✓ Effectuer la saisie de données techniques sur les élevages;
- ✓ Participer à la préparation des tableaux de bord
- ✓ Exécuter toutes autres tâches connexes en support à son chef comptable.

Qualifications requises :

- ✓ AEC ou DEP en comptabilité ou DEC en administration;
- ✓ 1 à 3 années d'expérience pertinente reliée à la fonction;
- ✓ Connaissances en informatique (Environnement Windows, système ERP, etc.);
- ✓ Expérience dans le domaine de l'agriculture (un atout);
- ✓ Sens de l'organisation et des responsabilités;
- ✓ Rigueur, souci du détail.

Vous aimez les défis? Vous aimeriez faire partie d'une équipe dynamique? N'hésitez plus et faites-nous parvenir votre curriculum vitae **avant le 6 février 2016**.

Rejoignez-vous à notre équipe! Nos valeurs : éthique, responsabilisation, esprit d'équipe, souci de la performance, respect.

Groupe coopératif Dynaco - Service des ressources humaines

205, avenue Industrielle, bureau 200

La Pocatière (Québec) G0R 1Z0

F - 418 856-5829

Courriel : ressources.humaines@dynaco.coop

www.dynaco.coop

Une nouvelle année pour un choix éclairé !

Orienté - toi

Offre-toi une démarche d'orientation sérieuse avant le 1^{er} mars !

Évite l'achalandage et rencontre dès maintenant une **conseillère en orientation**.

et 2016 sera ton année!

SAE
KAMOURASKA SOLUTIONS EMPLOI

Mélanie Bourdeau C.O.

418 856-4288, poste 203

unEmploi.ca

NORMAND
LA PERFORMANCE ATTACHÉE À VOS TRACTEURS

La Compagnie Normand Ltée est une entreprise familiale désormais dirigée par la 5^e génération. Fondée en 1857, nous fabriquons des remorques agricoles et routières, des wagons, transporteurs de balles, plates formes, bennes basculantes, des niveleuses, ainsi que des souffleuses à neige et des épandeurs à sel et à sable. Nous sommes actuellement à la recherche de candidatures pour le poste de :

CONSEILLER(ÈRE) EN GESTION DES RESSOURCES HUMAINES

Poste permanent de 40 heures/semaine

Relevant directement du directeur général, cette personne planifie, dirige, coordonne et contrôle les programmes et les activités dans les divers secteurs que sont les relations de travail, la dotation, la gestion des avantages sociaux, de la paie, le développement des ressources humaines, la planification de la main-d'œuvre, la santé et sécurité au travail, l'adaptation au changement, la réorganisation du travail, la reconnaissance, la qualité de vie au travail et la gestion des ressources humaines. Cette personne doit être en mesure de travailler sous pression tout en gardant d'excellentes habilités pour les relations humaines et la communication.

RESPONSABILITÉS PRINCIPALES :

- Participe à l'élaboration des différents programmes, politiques et procédures en gestion des ressources humaines et à l'administration des activités qui en découlent, afin de promouvoir un climat organisationnel propice à la productivité, à l'efficacité et à l'efficience;
- Est responsable de la gestion des relations de travail tant pour le personnel syndiqué que les non-syndiqués;
- Voit à la révision du système de rémunération et participe au processus du maintien de l'équité salariale;
- Supporte les contremaîtres et les directeurs de l'organisation dans leurs activités de gestion de leur personnel;
- Contribuer à créer et maintenir un climat de travail agréable où le partenariat est mis en avant plan;
- Contribuer à une culture d'amélioration continue et structurer les processus de travail afin d'en augmenter l'efficience.

EXIGENCES

- Détenir un baccalauréat en relations industrielles ou en administration des affaires, avec spécialisation en gestion des ressources humaines;
- Minimum de 5 ans d'expérience de la gestion des ressources humaines, de préférence dans un contexte industriel;
- Posséder une expérience pertinente en relations de travail dans un milieu syndiqué;
- Être en mesure de contribuer à une réflexion en profondeur sur la contribution de la gestion des ressources humaines à l'atteinte des résultats visés par l'organisation;
- Capacité à démontrer sa vision de la fonction des ressources humaines;
- Bon esprit d'équipe, sens du service à la clientèle, mobilisation, sens de l'analyse et de la synthèse, leadership, sens de l'organisation et autonomie;
- Faire preuve de leadership, de rigueur, d'un grand sens des responsabilités et de débrouillardise;
- Bonne maîtrise du français (oral et écrit);
- Connaissance de la suite Microsoft Office et du logiciel Paymate;
- Bilinguisme (français-anglais), un atout.

Les personnes intéressées doivent présenter leur candidature par la poste, par télécopieur ou par courriel **avant le 19 février 2016**.

La Compagnie Normand Ltée

340, rue Taché, Saint-Pascal (Québec) G0L 3Y0

Tél : 418 492-2712/Téléc. : 418 492-9363

Courriel : tania.d.gamache@cienormand.com

Seulement les personnes retenues pour une entrevue seront contactées.

On recherche...

Cuisinier(ère) et aide-cuisinier(ère)

À temps complet
Salaire très compétitif
Avantages sociaux
Plan d'assurance collective

On recherche une personne
débrouillarde supportant la pression

Contactez Damien Charest
418 856-2422



505, 4^e avenue, La Pocatière

AGRICOLE
emballées individuelles, de
très bonne qualité. Première
et deuxième coupe. (10/02)
Balles de foin rondes, 418 714-1883

Tracteur John-Deere 6110, ferme vendue. (03/02)
cabine de luxe, joystick pour 418 856-1139
loader, 4580 h, 3 sorties
d'huile. Très propre. Cause:

Foin 1re et 2e coupe, 3' x 6', (inf)
enrobé individuellement. 418 493-2697
Paille en grosses balles et
petites balles rectangulaires.

OFFRE D'EMPLOI COMMIS AUX PIÈCES pour Saint-Pascal

Vous êtes :

- Passionné(e) de VTT, motoneige, moto
- Capable de travailler en équipe
- Motivé(e) à relever de nouveaux défis
- Prêt(e) à travailler à temps plein

Vous avez :

- De l'entregent
- De la facilité à apprendre.

Ce poste est pour vous!

Faites parvenir votre C.V. à :



735, rue taché
Saint-Pascal (Québec) G0L 3Y0
A/S Jean-François Morneau
ou Guy Morneau

À VENDRE

Pommes de terre

PATATES FRAÎCHES

rouges seulement, sac de 50 lb.
Mario Lavoie
Ferme Lavoisine, Saint-Denis
Rés. : 418 498-3307

GIGLEURS

PIERRE PLOURDE INC.

Votre partenaire de confiance contre les incendies

SPÉCIALITÉS : GIGLEURS ET PLOMBERIE
98, rue Voisine, Sainte-Hélène de Kamouraska
(Québec) G0L 3J0
ppourde@gigleursplourde.com

Tél. : 418 492-9889 • Téléc. : 418 492-9031 • Cell. : 418 894-2358

LORD et FRÈRES

Venez voir notre inventaire d'usagés sur

www.lordetfreres.com

TOURVILLE 1 866 959-2244 418 359-2244

OFFRE D'EMPLOI

Pharmacie Isabelle Caron inc. recherche UN(E) PHARMACIEN(NE) poste permanent à temps plein ou partiel

- Possibilité de travailler dans l'une de nos 2 succursales (Saint-Pamphile ou Sainte-Perpétue)
- Excellente équipe technique
- DVCC pilulier et distribution
- Pharmacie à débit moyen
- Laboratoire nouvellement aménagé qui répond aux nouveaux standards de pratique
- Horaire flexible adapté à vos besoins
- Moyenne 1 à 2 soirs/semaine et 1 samedi sur 2 (fermé le dimanche)
- Cotisation OPQ et FARPOPQ payées

Joignez-vous à notre équipe!

Communiquez avec Isabelle Caron au 418 356-3341 ou 418 359-3388
Par la poste au 35, rue principale local 104, Saint-Pamphile (Québec) G0R 3X0
ou par courriel: icaronpharma@hotmail.com

Pharmacie Isabelle Caron Inc.

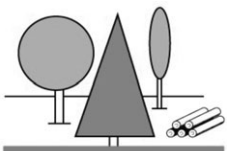
Affiliée à :



35, rue Principale, local 104
Saint-Pamphile (Québec) G0R 3X0
418 356-3341

361, rue Principale
Sainte-Perpétue (Québec) G0R 3Z0
418 359-3388

OFFRE D'EMPLOI



Le Syndicat des producteurs de bois de la Côte-du-Sud est un organisme à but non lucratif, constitué en vertu de la Loi sur les syndicats professionnels. Il est désigné pour voir à l'application du Plan conjoint des producteurs de bois de la Côte-du-Sud, sanctionné en 1959 sous l'égide de la Loi sur la mise en marché des produits agricoles, alimentaires et de la pêche.

CONSEILLER EN EXPLOITATION FORESTIÈRE

En étroite collaboration avec l'ingénieur forestier, le conseiller en exploitation forestière fournit une assistance technique aux propriétaires de boisés lors de leurs opérations de récolte et autres projets forestiers. Il :

- Coordonne divers aspects de la production et de la mise en marché du bois des producteurs.
- Réalise des inventaires pour connaître la forêt et évalue son état.
- Réalise des plans d'aménagement forestier et prescrit des travaux sylvicoles.
- Planifie et supervise diverses opérations en milieu forestier (voirie, récolte, mise en marché, etc.).
- Participe à divers comités internes et externes et réalise divers mandats de nature syndicale.
- Participe à la rédaction de divers rapports.

Profil recherché

- Détenir un diplôme d'études collégiales (DEC) en technologie forestière.
- Avoir un minimum de 3 années d'expérience en exploitation forestière ou en aménagement forestier.
- Être familier avec les programmes d'aide à la mise en valeur des forêts privées est un atout.
- Posséder une solide connaissance de l'utilisation des GPS, du logiciel ARC-GIS et de la suite Office.
- Posséder une bonne connaissance de la langue française parlée et écrite.
- Être doué pour les relations interpersonnelles.
- Détenir un permis de conduire de classe 5 valide.

Le lieu de travail principal est au bureau du Syndicat à La Pocatière et les fonctions incluent des déplacements fréquents en forêt sur la Côte-du-Sud. Le poste est permanent et à temps complet. La rémunération est établie selon les qualifications et l'expérience du candidat, en fonction de la grille salariale en vigueur au Syndicat, qui offre une gamme complète d'avantages sociaux.

Si ce défi vous intéresse, veuillez faire parvenir par courrier ou par courriel votre curriculum vitae et une lettre de motivation à l'adresse suivante au plus tard le 19 février 2016.

Syndicat des producteurs de bois de la Côte-du-Sud
1120, 6^e Avenue, bureau 400, La Pocatière (Québec) G0R 1Z0
Courriel : spbcs@globetrotter.net

Nous offrons des chances d'emploi égales à tous et garantissons le traitement confidentiel des candidatures reçues. Seules les candidatures retenues seront contactées.

C'EST VOTRE TALENT
QUI FAIT AVANCER
LE MOUVEMENT

CARRIÈRES

L'OPPORTUNITÉ DE SE DÉMARQUER POUR CAROLINE

Sirois
ENGAGÉE

DIRECTEUR DE COMPTES - GESTION ET DÉVELOPPEMENT DU PORTEFEUILLE - MARCHÉ COMMERCIAL

Les centres Desjardins Entreprises sont des unités d'affaires formées par des caisses actives dans un même marché et regroupent des experts des services financiers pour entreprises affectés exclusivement à cette clientèle.

Le Centre Desjardins Entreprises de la Côte-du-Sud, dont les 2 points de service sont situés à Montmagny et à La Pocatière, regroupe les services financiers aux entreprises de 8 caisses et a pour but de développer et de maintenir une relation d'affaires durable et profitable avec les entreprises actuelles et potentielles. Ce centre d'expertise gère un portefeuille de 4 000 membres représentant un volume d'affaires de plus de 1,5 milliard de dollars. De plus, Desjardins Entreprises - Côte-du-Sud, qui compte 45 employés répartis entre 2 centres de services, est fier d'être pour une deuxième fois d'affilié, un Employeur de choix.

LE DÉFI

Vous agirez à titre de responsable de comptes, c'est-à-dire être le lien privilégié entre l'entreprise et les membres; vous assurerez l'utilisation adéquate, l'actualisation et la satisfaction à l'égard des produits et services offerts. Vous recommanderez des stratégies ou des solutions visant l'atteinte des objectifs visés tels que l'augmentation du volume d'affaires, une saine gestion des risques et l'amélioration des relations d'affaires, et ce, dans une offre de service intégrée. Vous créerez et maintiendrez une relation d'affaires personnalisée avec les membres actuels et potentiels et les conseillerez quant aux moyens d'atteindre leurs objectifs financiers. Vous participerez à des activités de relations publiques et assurerez une présence dans le milieu des affaires. Enfin, vous effectuerez une vigie et serez à l'écoute des membres afin d'identifier les opportunités d'affaires et soutiendrez la compétitivité des produits et services offerts.

LE PROFIL

Titulaire d'un baccalauréat en administration des affaires (option finance) ou dans un domaine connexe, vous comptez deux années d'expérience en conseils financiers aux entreprises. Toute autre combinaison de formation et d'expérience pertinentes pourra être considérée.

Postuler en ligne desjardins.com/cariere

Concours : 1600418
Date limite : 1^{er} février 2016

Nous souscrivons au principe de l'équité en matière d'emploi. Seules les personnes sélectionnées seront contactées.



Coopérer pour créer l'avenir

ASTROLOGIE
Aurélia, médium pure, don de naissance, ne pose strictement aucune question, réponses et dates précises. Porté à votre compte 514 800-0337, (5\$ les 5 premières minutes, Visa/Mastercard) ou 514 764-7750 (2.99\$/min.). (17/02)

Anita Sorel, 40 ans d'expérience de la voyance, des réponses à vos questions les plus intimes en toute discrétion. 514 764-7754. Porté à votre compte (2.99\$/min.). (17/02)

Attention: MediumQuebec, le service de voyance #1 au Québec, change de numéros, les meilleurs voyants (es) du Québec vous attendent maintenant au 1 800-332-1036. Depuis votre cellulaire, faites le # (carré) 3993. Pour les voir et mieux les connaître : www.MediumQuebec.com. (17/02)

AUTOMOBILES/ CAMIONS

Pontiac Vibe 2006, gris, manuel 5 vitesses, air climatisé, régulateur de

vitesse, vitres électriques, 119 000 km, excellente condition, 5 300\$. (inf) ----- 418 308-0600

CHAMBRES À LOUER

Saint-Pascal. Chambre et pension pour personne âgée autonome. Environnement de choix, près de tous les services, conditions à discuter lors de la visite. (03/02)----- 418 492-2609

Centre de santé et de services sociaux de Kamouraska

CLINIQUE DE VACCINATION

Veillez prendre note qu'il y aura des cliniques régulières de santé et de vaccination pour les enfants de 0 à 5 ans, pour les paroisses suivantes : Saint-Alexandre - Saint-Joseph - Sainte-Hélène - Saint-André

Les mercredis 10 et 17 février 2016 au Centre d'hébergement Villa Maria de Saint-Alexandre.

*Il est important pour tous les parents de chaque paroisse de prendre rendez-vous auprès de la secrétaire à l'accueil au numéro 418 856-7000, au poste 3100.

Centre de santé et de services sociaux de Kamouraska

CLINIQUE DE VACCINATION

Veillez prendre note qu'il y aura des cliniques régulières de santé et de vaccination pour les enfants de 0 à 5 ans, pour les paroisses suivantes : Saint-Pascal - Saint-Germain - Kamouraska - Saint-Bruno - Saint-Philippe-de-Néri - Saint-Denis - Mont-Carmel.

Les jeudis 4, 11, 18 et 25 février 2016 au CLSC Les Aboiteaux de Saint-Pascal.

*Il est important pour tous les parents de chaque paroisse de prendre rendez-vous auprès de la secrétaire à l'accueil au numéro 418 856-7000, au poste 3100.

Centre de santé et de services sociaux de Kamouraska

CLINIQUE DE VACCINATION

Veillez prendre note qu'il y aura des cliniques régulières de santé et de vaccination pour les enfants de 0 à 5 ans, pour les paroisses suivantes : La Pocatière - Saint-Onésime - Saint-Gabriel - Rivière-Ouelle - Saint-Pacôme.

Les mardis 2, 9, 16 et 23 février 2016 au CLSC Les Aboiteaux de La Pocatière.

*Il est important pour tous les parents de chaque paroisse de prendre rendez-vous auprès de la secrétaire à l'accueil au numéro 418 856-7000, au poste 6000.

Jacques Bérubé Service

Réparation d'appareils ménagers tels: Inglis, Whirlpool, Admiral, Kelvinator, Frigidaire, White Westinghouse, Kenmore, Kitchen-aid, Modern-maid, Maytag, Woods, Amana, Dacor, G.E., Hotpoint, McClary, Mofiat, General Freezer.

Vente de pièces de toutes marques.
Territoire Kamouraska/L'Islet/Saint-Pamphile

176, Haut de la Rivière, Rivière-Ouelle
Tél. : **418 852-2190**

UN DÉMARREUR... UN ALTERNATEUR UNE BATTERIE et plus!

- Service de vente et réparation d'alternateurs et démarreurs (neufs et réusinés)
- Vente et vérification de batteries de tous genres
- Vente et réparation de moteurs électriques, pompes et outillage
- Dépositaire de batteries « INTERSTATE »

UN SEUL ENDROIT...

Alternateurs et Démarreurs **Roma.** 418 856-6210
151, Route 132, La Pocatière 1 800 530-6210

À VENDRE

Pommes McIntosh et Cortland de 1^{re} qualité
PRIX SPÉCIAL
8\$ /20 lb

GASTON CARON
1368, de la Seigneurie
Route 132 Ouest
Saint-Roch-des-Aulnaies
418 354-2619

COMMISSION SCOLAIRE DE KAMOURASKA-RIVIÈRE-DU-LOUP
Mille et un regards... Une vision!

AVIS AUX PARENTS

ADMISSION ET INSCRIPTION DES ÉLÈVES POUR LA MATERNELLE 4 ANS ET 5 ANS ET INSCRIPTION DES ÉLÈVES POUR LE PRIMAIRE ET LE SECONDAIRE — ANNÉE SCOLAIRE 2016-2017

La Commission scolaire de Kamouraska—Rivière-du-Loup avise la population de son territoire que la période d'admission et d'inscription des élèves pour l'année scolaire 2016-2017 s'échelonne du **1^{er} au 19 février 2016**.

PRÉSCOLAIRE

Pour les demandes d'admission à la maternelle 4 ans et 5 ans, les parents doivent se présenter à l'école, accompagnés de leur(s) enfant(s), aux dates et heures mentionnées ci-après et **présenter l'original du certificat de naissance, grand format, et tout autre document pertinent en lien avec des besoins particuliers**. Les élèves admis sont ceux qui auront 4 ans ou 5 ans avant le 1^{er} octobre 2016.

N. B. Pour l'inscription dans une école autre que celle du milieu, les parents doivent se présenter pendant la période d'inscription **à l'école du milieu** et compléter le formulaire « Demande d'inscription ou de renouvellement dans une école autre que celle du milieu ». Une fois le formulaire complété et signé par la direction de l'école du milieu, ce dernier est acheminé à la directrice du Service de l'enseignement aux jeunes pour analyse et l'acceptation de la demande est conditionnelle à la capacité d'accueil du groupe où l'élève s'inscrit.

Date limite : 11 mars 2016.

La Commission scolaire déterminera l'organisation pour l'admission des enfants de 4 ans, selon les règles de financement du ministère de l'Éducation, de l'Enseignement supérieur et de la Recherche. La direction de l'école vous confirmera, **au mois d'août, l'admission ou non** de votre enfant de 4 ans. Pour les enfants de 4 ans qui fréquenteront l'école à raison d'une demi-journée, ils suivront le programme Passe-Partout, ce qui implique animation et rencontres de parents.

Tous les parents qui ont choisi l'enseignement à la maison et qui souhaitent inscrire leur(s) enfant(s) dans les écoles de la commission scolaire sont invités à communiquer avec la directrice du Service de l'enseignement aux jeunes au (418) 856-7035, poste 3232.

Pour information supplémentaire, bien vouloir communiquer avec madame Sonia Julien, directrice du Service de l'enseignement aux jeunes, au (418) 856-7035, poste 3232.

	NOM DE L'ÉCOLE	DATE D'ADMISSION À LA MATERNELLE 4 ANS ET 5 ANS
SECTEUR RIVIÈRE-DU-LOUP	MOISSON-D'ARTS (L'Isle-Verte)	9 février 2016 (8 h 30 à 11 h)
	LA CHANTERELLE (Saint-Paul-de-la-Croix)	2 février 2016 (8 h 30 à 11 h 30)
	VENTS-ET-MARÉES (Cacouna)	10 février 2016 (8 h 30 à 11 h)
	DESBIENS (Saint-Arsène)	10 février 2016 (8 h 30 à 11 h)
	SAINT-MODESTE	17 février 2016 (8 h 30 à 11 h)
	DES VIEUX-MOULINS (Saint-Hubert-de-Rivière-du-Loup)	8 février 2016 (8 h 30 à 11 h)
	NOTRE-DAME-DU-SOUIRE (Saint-Épiphanie)	2 février 2016 (13 h à 15 h)
	ROY (Rivière-du-Loup)	10 février 2016 (13 h 30 à 16 h 30)
	INTERNATIONALE ST-FRANÇOIS-XAVIER (Rivière-du-Loup)	10 février 2016 (10 h 30 à 11 h 30 et 12 h 45 à 16 h 30)
	LA CROISÉE, 1 ^{ER} CYCLE (Rivière-du-Loup)	10 février 2016 (13 h à 16 h 30)
SECTEUR SAINT-PASCAL	NOTRE-DAME-DU-PORTAGE	11 février 2016 (8 h 30 à 11 h)
	LES PÈLERINS (Saint-André)	10 février 2016 (8 h 30 à 11 h)
	LANOUILLE (Saint-Antoine)	4 février 2016 (8 h 15 à 11 h et 12 h 30 à 14 h 45)
	HUDON-FERLAND (Saint-Alexandre-de-Kamouraska)	10 février 2016 (11 h à 16 h) (si tempête, inscription reportée au 17 février, même heure)
	SAINT-HÉLÈNE	9 février 2016 (12 h à 16 h) (si tempête, inscription reportée au 16 février, même heure)
	SAINT-LOUIS (Saint-Joseph-de-Kamouraska)	9 février 2016 (8 h 30 à 10 h 30) (si tempête, inscription reportée au 16 février, même heure)
	MONSEIGNEUR-BOUCHER (Saint-Pascal)	10 février 2016 (13 h à 16 h)
SECTEUR LA POCATIÈRE	SAINT-LOUIS (Kamouraska)	9 février 2016 (13 h à 16 h) et 11 février 2016 (8 h 30 à 11 h 30)
	SAINT-BRUNO (Saint-Bruno-de-Kamouraska)	9 février 2016 (8 h 30 à 11 h 30) et 11 février 2016 (13 h à 16 h)
	SAINT-PHILIPPE (Saint-Philippe-de-Néri)	2 février 2016 (9 h à 11 h et 13 h 30 à 16 h) (si tempête, inscription reportée au 10 février, même heure)
	NOTRE-DAME (Mont-Carmel)	1 ^{er} février 2016 (8 h 30 à 11 h 30 et 13 h à 16 h) (si tempête, inscription reportée au 15 février, même heure)
	J.-C.-CHAPAIS (Saint-Denis)	1 ^{er} février 2016 (14 h à 16 h) (si tempête, inscription reportée au 8 février, même heure)
	SACRÉ-COEUR (La Pocatière)	2 février 2016 (13 h à 16 h), 4 février 2016 (8 h 30 à 11 h 15 et 13 h à 16 h), 8 février 2016 (8 h 30 à 11 h 15) et 12 février 2016 (13 h à 16 h)
	DE L'ÉTOILE-FILANTE (Saint-Onésime-d'Ixworth)	12 février 2016 (8 h 30 à 12 h et 13 h à 16 h)
DE LA MARÉE-MONTANTE (Saint-Roch-des-Aulnaies)	10 février 2016 (8 h 30 à 12 h et 13 h à 16 h)	
DE L'ORÉE-DES-BOIS (Sainte-Louise)	11 février 2016 (8 h 30 à 12 h et 13 h à 16 h)	
DE LA PRUCHIÈRE (Saint-Pacôme)	10 février 2016 (8 h 30 à 11 h 30 et 13 h 30 à 16 h)	
DES VENTS-ET-MARÉES (Rivière-Ouelle)	11 février 2016 (8 h 30 à 11 h 30 et 13 h 30 à 16 h)	
DE L'AMITIÉ (Saint-Gabriel-Lalemant)	9 février 2016 (8 h 30 à 11 h 30 et 13 h 30 à 16 h)	

ENFANTS FRÉQUENTANT PRÉSENTEMENT UNE ÉCOLE DE LA COMMISSION SCOLAIRE

PRÉSCOLAIRE – PRIMAIRE – SECONDAIRE

Les parents dont les enfants fréquentent présentement une école de la commission scolaire recevront le formulaire d'inscription de leur école.

Exception pour les écoles suivantes : - Internationale Saint-François-Xavier (RDL) - Notre-Dame-du-Portage - Les Pèlerins (Saint-André) - Secondaire Chanoine-Beaudet (Saint-Pascal) - Sacré-Cœur (La Pocatière) - Polyvalente La Pocatière

Les parents de ces écoles pour lesquels nous avons une adresse courriel au dossier de leur enfant, recevront un courriel les invitant à compléter l'inscription de façon électronique via un « **site Web sécurisé** » et les autres pour lesquels nous n'avons pas de courriel au dossier recevront le formulaire d'inscription papier.

Donné à Rivière-du-Loup, ce 15 janvier 2016

Éric Choinière, avocat
Secrétaire général

La Pocatière. Chambre refaite à neuf, près des services, ménage de l'espace commun fait chaque semaine. Buanderie, câble, téléphone, Internet gratuits. Personne tranquille. (inf) --- 418 860-8333 Jean-Denis --- 418 868-3136 Martin

La Pocatière. Chambre à louer. Entrée privée, internet, câble, laveuse, sècheuse, meublée,

électricité incluse, 5 minutes Cégep/ITA. (inf) 418 856-5411 418 714-4370 cellulaire

La Pocatière. Chambre meublée, près des Galeries La Pocatière, câble et Internet sans fil fournis, cuisine commune. Pour travailleur (euse) seulement. Libre 1er février. (inf) --- 418 856-4120 --- 418 492-7563

LOGEMENTS À LOUER

Saint-Pacôme. 4 1/2, non chauffé, non éclairé, au coeur du village. Libre immédiatement. 375\$/mois. (inf) --- 418 860-8333 Jean-Denis --- 418 868-3136 Martin

Saint-Pacôme. 5 1/2 (1 000 p.c.), loft (900 p.c.), 8 1/2

(1 900 p.c.), environnement de choix, situés sur le bord de la rivière Ouelle, tranquille, paisible, rénovés, bain thérapeutique. Libres immédiatement. (27/01) --- 418 492-2609

Saint-Pacôme. 5 1/2 style condo, entrée privée, terrain, grande fenestration, échangeur d'air, traitement eau, non chauffé, non éclairé, 745\$/mois négociable. 3 1/2,

style loft, entrée contrôlée par intercom, grande fenestration, aire ouverte, chauffé, éclairé, 530\$/mois. (03/02) --- 418 852-3475

Saint-Pacôme. Libres immédiatement: 3 1/2, 4 1/2, 5 1/2, à prix abordables. Animaux acceptés. Au coeur du village. Possibilité semi meublés. Stationnement déneigé. (30/03) --- 418 241-6575

Saint-Pascal. 3 1/2, situé au 672 avenue Langlais, chauffé, éclairé, meublé. Pas d'animaux et non-fumeurs. Libre immédiatement. (inf) --- 418 492-3586

Saint-Pascal. Très grand 5 1/2, premier étage. Libre immédiatement. Bien éclairé et près de tous les services. Stationnement déneigé. Stéphane. (27/01) 418 867-4453 après 18h00

Saint-Pascal. À sous-louer, 2 1/2, 2e étage, escalier intérieur, semi meublé, eau chaude fournie, stationnement déneigé, balcon, secteur tranquille, 454, avenue Bouchard, pas d'animaux, priorité aux non-fumeurs. (03/02) --- 418 492-6601

Saint-Pascal. 4 1/2, centre ville, non chauffé, non éclairé, récemment repeint,

entrée laveuse/sècheuse, déneigé. Non-fumeurs. Libre immédiatement. Gaétan. (inf) --- 418 492-6159

Saint-Pascal. 270 Taché, grand 2 1/2, chauffé, éclairé, stationnement déneigé, non meublé, entrés laveuse/sècheuse, cabanon, balcon, récemment rénové, bien situé, tranquille, 440\$/mois. Libre immédiatement. (inf) --- 418 498-3088 --- 418 894-1217

Saint-Pascal. 5 1/2, 2e étage, non chauffé, non éclairé. Libre immédiatement. (inf) --- 418 498-3597

La Pocatière. 3 1/2, chauffé, éclairé, près des services, pas d'animaux. 475\$/mois. Libre immédiatement. (inf) 418 856-4327 Marie-France --- 418 868-3136 Martin

La Pocatière. 4 1/2 et 5 1/2, situés du 1305 au 1311, 4e avenue. Non chauffés, non éclairés, non meublés. Pas d'animaux. (inf) --- 418 856-4279 --- 418 714-3345 cellulaire

STATISTIQUES DE LA SEMAINE

du 14 au 20 janvier 2016



KAMOURASKA CHRYSLER
L'INCONTURNABLE!

Les QUILLES et le BILLARD à Saint-Pascal

KAMOURASKA CHRYSLER



SERVICE OUVERT

Lundi, mercredi, jeudi et vendredi de 8 h à minuit

Peu importe votre véhicule, venez chez nous pour faire la pose de vos pneus d'hiver et pour votre prochain changement d'huile.

Chez nous, vous êtes important!

www.kamouraskachrysler.com

Mardi 19 h

CLASSEMENT GÉNÉRAL

	POINTS
Mécanique Martin Pelletier.....	61,5
Alimentation L. Dubé.....	57,5
Aliments ASTA.....	44
Mallette.....	38
Transpro BSL Saint-Philippe.....	32
Excavation Yvan Pelletier.....	32
Imprimerie Pré-Texte.....	30,5
Le Roy du déneigement.....	24,5

VENDREDI 16 H : MOTEL RESTO-BAR L'ESCALE

P.H.S.F...Vanessa Lizotte.....	128	10 ans
P.H.S.F...Daphné Beaulieu.....	91	10 ans
P.H.S.F...Chanelle Beaulieu.....	152	17 ans
P.H.S.M...Kévin St-Onge.....	244	15 ans

VENDREDI 20 H : TRANSPORT GABRIEL LEBRUN & FILS

P.H.S.F...Marie-Josée Turmel.....	196
P.H.S.M...Marius Ouellet.....	248
P.H.S.M...Rock Dionne.....	235
P.H.T.M...Marius Ouellet.....	698

LUNDI 13 H : CONST. MARCEL CHAREST

P.H.S.F...Lise Pelletier.....	173
P.H.S.M...Isidore Michaud.....	215
P.H.T.M...Isidore Michaud.....	618
P.H.T.M...Réal Beaulieu.....	512

LUNDI 21 H : SAM (SERVICES AGRO-MÉCANIQUE)

P.H.S.M...Real Levesque.....	243
P.H.S.M...Donald Bernier.....	225
P.H.T.M...Réal Levesque.....	646
P.H.T.M...Donald Bernier.....	597

MERCREDI 13 H : PROVIGO SAINT-PASCAL

P.H.S.F...Denise Goupil.....	190
P.H.S.M...Nicolas Pelletier.....	201
P.H.T.F...Denise Goupil.....	514
P.H.T.M...Nicolas Pelletier.....	564

MERCREDI 19 H : PNEUS FM

P.H.S.F...Denise Goupil.....	215
P.H.S.M...Steve Beaulieu.....	277
P.H.T.M...Isidore Roy.....	651
P.H.T.M...Noel Chenard.....	637

Bétonnières du Golfe Inc.



vous présentent
L'ÉTOILE DE LA SEMAINE
RÉMI ST-ONGE
PARTIE PARFAITE 300

PROMUTUEL ASSURANCE

CARQUEST

CLASSIQUE DES ENTREPRISES LES 5 ET 6 FÉVRIER 2016
VOIR PLUS DE DÉTAILS SUR LE SITE WEB - ONGLET ACTIVITÉ ET TOURNOIS - 2015-2016
INSCRIPTION : 418 492-2146

vous présente Le Billard

Billard lundi soir	
Claude Desjardins.....	57
Jean-Yves Thériault.....	50
Jeannine Roussel.....	48
Jean-Marie Picard.....	48

Billard mercredi soir	
Yvan Foucault.....	73
Marc -Andre Gagnon.....	72
Gaston Roy.....	71

P.H.S. DE LA SEMAINE

Johanne Dionne.....	256
Alimentation L. Dubé.....	300
Mathieu Gagné.....	300
Mécanique Martin Pelletier.....	

P.H.Q. DE LA SEMAINE

Johanne Dionne.....	833
Alimentation L. Dubé.....	998
Mathieu Gagné.....	998
Mécanique Martin Pelletier.....	

Ligue Éclair Jeudi 19 h

si vite, si bon!



provigo
Saint-Pascal

Alimentation Louis Grenier inc.
501, avenue Patry
Saint-Pascal (Québec) G0L 3Y0
Tél. : 418 492-1034

Ouvert de 7 h à 21 h tous les jours
Service de livraison à domicile

CLASSEMENT GÉNÉRAL :	POINTS
Hôtel Victoria.....	191
Entreprise Doris Pelletier.....	182,5
Équipements Patrick Bérubé.....	177,5
Constr. Dumais et Pelletier.....	164
Tabagie Lunik.....	153
Taxi du Moulin Saint-Pacôme.....	143
Toyota Rivière-du-Loup.....	126
Distribution Marco Lizotte.....	123

P.H.S. DE LA SEMAINE

Richard Roussel (Toyota Riv.-du-Loup).....	275
Denis Pelletier (Constr. Dumais et Pelletier).....	267
Jean-Pierre Thibault (Taxi du Moulin).....	267

P.H.Q. DE LA SEMAINE

Denis Pelletier (Constr. Dumais et Pelletier).....	993
Jean-Pierre Thibault (Taxi du Moulin).....	954
Richard Roussel (Toyota Riv.-du-Loup).....	939

M. MOYENNES DE LA SAISON

Jean-Pierre Thibault (Taxi du Moulin).....	216,2
Jeannine Roussel (Toyota Riv.-du-Loup).....	201

EXPLOITS DE LA SEMAINE RESTAURANT LE BEG FIN

Hommes	
PHS	
Mathieu Gagné.....	300 moy. 229
Louis Mignault.....	231 moy. 143
Steve Beaulieu.....	277 moy. 189
Noel Chenard.....	257 moy. 184
PHT	
Louis Mignault.....	646 moy. 143
PHQ	
Denis Pelletier.....	993 moy. 206

PHARMACIE BLANCHET-ST-HILAIRE ET RIVARD

FEMMES	
PHS	
Marie-Josée Bérubé.....	196 moy. 125
Denise Goupil.....	215 moy. 151
Odette Talbot.....	224 moy. 165
Johanne Dionne.....	256 moy. 198



ENCAN

Au marché aux puces, Saint-Pascal, 295, rue Patry, Saint-Pascal-de-Kamouraska, Voin automobile Kamouraska
Dimanche le 31 janvier 2016 à 10 heures précises
(En cas de mauvais temps remis le dimanche 7 février 2016, même heure et même endroit)

Sera vendu un bon lot d'antiquités dont :

Lot de cannes à huile (Red Indian, Quaker State, Esso, Irving etc...); annonces publicitaires (Coke, Seven-Up, de garage et autres); horloges Coca-Cola, Ouvre bouteille Coca-Cola; lot d'articles publicitaires; lots de bouteilles de liqueur et de bière; caisses de bières O'Keefe et Brador; cabaret de bière; cannes de tabac et autres; boîtes de bois de marque; bidon de lait; pharmacie en bois; pouliques anciennes en bois et en métal; vieille trotinette; tricycle; banc; baril en bois; tableau d'école; carte du monde d'école; jeu d'échec; casque de pompier; motos décoratives; lot de calendriers et d'images; fanal; lampes à l'huile; 2 bronzes; valises et coffre en bois; articles religieux; vieux livres; lampes électriques; sculptures en bois; lot de cadres et peintures; outils anciens et récents; cruches et jarres en grès; tasse de fantaisies; verres soufflés; carnaval; lot de laiton; granit; meubles divers ainsi que plusieurs autres articles beaucoup trop long à énumérer...

L'encan aura lieu dans un local chauffé.

Cantine sur les lieux

Vous pouvez consulter des photos sur notre page facebook et sur KIJJIJ

Alain Thériault, encanteur professionnel
418 862-2376 ou 418-867-3803 (Écurie)

La Pocatière

AVIS PUBLIC

PROMULGATION DU RÈGLEMENT NUMÉRO 10-2015

AVIS PUBLIC est, par les présentes, donné aux contribuables de la Ville de La Pocatière, par la soussignée, Danielle Caron, greffière de la Ville, de ce qui suit :

QUE, lors de la séance ordinaire du 14 décembre 2015, le conseil municipal de la Ville de La Pocatière a adopté le règlement numéro 10-2015 ayant pour objet de modifier le règlement numéro 20-90 relatif au plan d'urbanisme et le règlement de zonage numéro 21-90 afin de modifier la réglementation d'urbanisme de la Ville suite à l'entrée en vigueur du règlement numéro 187 de la MRC de Kamouraska modifiant le règlement numéro 39 relatif au schéma d'aménagement;

QUE le règlement numéro 10-2015 a reçu l'approbation de la MRC de Kamouraska le 19 janvier 2016;

QUE le règlement numéro 10-2015 est entré en vigueur le 20 janvier 2016, suite à la délivrance du certificat de conformité émis par M. Yvan Migneault, directeur général et secrétaire-trésorier de la MRC de Kamouraska;

QUE tout intéressé peut prendre connaissance dudit règlement au bureau de la Ville de La Pocatière.

Donné à La Pocatière ce 22 janvier 2016.

Danielle Caron, OMA
Greffière

La PROMESSE La TRANQUILLITÉ D'ESPRIT

- Nous réparons tout, du pare-chocs avant au pare-chocs arrière
- Une gamme complète de services en réparation collision et carrosserie auto

Après un accident, pensez FIX AUTO!

FIX AUTO KAMOURASKA

SÉBASTIEN MASSÉ

PROPRIÉTAIRE

216, rue Rochette
Saint-Pascal, Québec, G0L 3Y0
Tél. : 418.308.1001
Télé. : 418.308.1002
kamouraska@fixauto.com
FIXAUTO.COM/KAMOURASKA

PARE-BRISE

PROMOTION

Avec un remplacement de pare-brise, OBTENEZ un traitement Aquapel et une paire d'essuie-glaces

GRATUITEMENT

RÉCLAMATION À VOTRE COMPAGNIE D'ASSURANCE

* Valable seulement avec un remplacement de votre pare-brise. Voir les détails chez

AUTOMOD KAMOURASKA

VITRES ET ACCESSOIRES D'AUTO

216, rue Rochette
Saint-Pascal, Québec, G0L 3Y0
Tél. : 418.308.1001
Télé. : 418.308.1002
kamouraska@fixauto.com

SÉBASTIEN MASSÉ

PROPRIÉTAIRE

Rivière-Ouelle

PROVINCE DE QUÉBEC

MUNICIPALITÉ DE RIVIÈRE-OUELLE
M.R.C. KAMOURASKA

AVIS PUBLIC

Est donné par le soussigné, Adam Ménard, directeur général et secrétaire-trésorier;

1. Que lors de la séance ordinaire du 12 janvier 2016, le conseil municipal de Rivière-Ouelle, a adopté le « Règlement # 2015-4 décrétant la répartition à la superficie contributive des dépenses encourues pour des travaux sur les cours d'eau durant l'année 2015 »;
2. Que ledit règlement est en vigueur depuis le 13 janvier 2016;
3. Que toute personne intéressée peut prendre connaissance dudit règlement au bureau municipal situé au 106, rue de l'Église à Rivière-Ouelle, durant les heures normales d'ouverture.

DONNÉ À RIVIÈRE-OUELLE, CE 13^e JOUR DU MOIS DE JANVIER 2016.

Adam Ménard,
directeur général et secrétaire-trésorier

La Pocatière. 4 1/2 et 5 1/2, rénovés, libres immédiatement. Chauffés, éclairés. Situés sur la 12e avenue. Entrée la véreuse / sècheuse, balcon, stationnement déneigé, espace de rangement, service de conciergerie. (inf) 418 856-6715 --- 1 877 248-7141 sans frais

Immeuble non-fumeur, pas d'animaux. Entrée sécurisée par intercom. 505\$/mois. Libre immédiatement. (inf) 418 852-2492

À LOUER

21/2-31/2-41/2-51/2 meublés ou non, dans différents secteurs de Saint-Pascal. Appelez pour connaître nos disponibilités ou pour louer. Pas d'animaux. Priorité aux non-fumeurs. Laurier Michaud 418 714-0707

À LOUER

4 1/2, près de tous les services, au centre ville, disponible le 1er janvier 2016, 412\$/mois 510, av. Martin, Saint-Pascal en haut de la Tabagie Lunik Demandez Stéphane ou Pascal 418 492-2096

APPARTEMENTS À LOUER

LA POCATIÈRE
3 1/2 et 4 1/2 chauffés, éclairés près de tous les services 649, 651, 653, Du Verger **1 MOIS GRATUIT** Pas d'animaux, très propres, service de conciergerie, buanderie, stationnement déneigé. À partir de 410\$/mois. Références exigées. Demandez Gabriel Bastille : 418 860-7731

À VENDRE MONT-CARMEL

17, rue Lévesque
Jolie maison de campagne, ayant gardé son cachet original, située au coeur du village. Vue arrière sur les montagnes et le fleuve. 4 chambres à coucher, 2 salles de bain. Grand solarium avant et boudoir arrière pour la détente. Electricité, plomberie, fenestration, isolation, tout a été refait à neuf. Terrain bien aménagé pour profiter de la tranquillité. Pour infos supplémentaires voir Kijiji, code 1116542251 COURTIER S'ABSTENIR. Pour info tél. : 418 300-0605

VISITE LIBRE

Maison entièrement rénovée les 30 et 31 janvier de 13 h à 17 h

110, des Érables Saint-Gabriel-Lalemant Inf. : Pierre 819 960-5399

LA VENTE 10 JOURS

— DÉBUTE CE VENDREDI —

OBTENEZ JUSQU'À

2 000 \$[^]

DE RABAIS* À LA LOCATION DE CERTAINS MODÈLES 2016

* Rabais indiqué applicable sur le Tiguan Highline

LOCATION À PARTIR DE

0 %^{**}

SUR CERTAINS AUTRES MODÈLES 2016

GOLF 2016

OBTENEZ JUSQU'À

1 250 \$^{DE RABAIS*}

TECHNOLOGIE APP CONNECT DE SÉRIE

Modèle Highline illustré



JETTA 2016

OBTENEZ JUSQU'À

1 500 \$^{DE RABAIS*}

NOUVEAU MOTEUR TSI DE 1,4 L



Modèle Highline illustré



Modèle Highline illustré

TIGUAN 2016

OBTENEZ JUSQU'À

2 000 \$^{DE RABAIS*}

TRACTION INTÉGRALE 4MOTION^{MD} EN OPTION

RINFRET VOLKSWAGEN

Lévis - 5355, boul. de la Rive-Sud - 418 833-2133



Volkswagen

* Jusqu'à 1 250 \$ / 1 500 \$ / 2 000 \$ de rabais applicable sur le PDSF, seulement à la location (sous réserve de l'approbation du crédit par Volkswagen Finance) de certains modèles neufs et non immatriculés de 2016 de Golf Highline avec moteur turbo de 1,8 L / Jetta Highline avec moteur turbo de 1,8 L. Comfortline avec moteur turbo de 1,4 L, GLI ou Hybrid / Tiguan Highline 4MOTION^{MD}. Le rabais varie selon le modèle. ** Cette offre de location d'une durée limitée est soumise à l'approbation du crédit par Volkswagen Finance et est applicable à la location de certains modèles 2016. Le concessionnaire peut vendre ou louer à prix moindre. Une commande ou un échange entre concessionnaires peut être requis. Les offres sont en vigueur jusqu'au 1er février 2016 et peuvent être modifiées ou annulées sans préavis. Visitez offresvw.ca ou votre concessionnaire pour les détails. « Volkswagen », le logo Volkswagen, « Golf », « Tiguan », « Jetta », « Highline », « TSI » et « 4MOTION » sont des marques déposées de Volkswagen AG. © Volkswagen Canada 2016.



RINFRET VOLKSWAGEN

LÉVIS, 5355, boul. de la Rive-Sud
418 833-2133
www.rinfretvolkswagen.com

7608P-04-16

L'équipe par excellence dans le Kamouraska

ROYAL LEPAGE

100 ANS

DEPUIS 1913

KAMOURASKA-L'ISLET

Agence immobilière

FRANCHISÉ INDÉPENDANT ET AUTONOME DE ROYAL LEPAGE

414, 4^e avenue Painchaud, La Pocatière

Tél. : 418 856-3625 • Téléc. : 418 856-1613

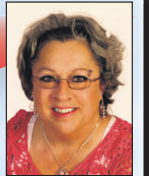
Courriel : royallepagekl@qc.aira.com



Retrouvez toutes nos propriétés et plus de détails sur notre site internet :

www.royallepagekamouraskalislet.ca

Scannez ce code QR avec votre téléphone intelligent pour consulter toutes nos propriétés à vendre (plus de 150).



Hélène Tousignant, adjointe 418 856-3625

Nouveau mandat



ST-PASCAL, 471-475, avenue Patry - Situé à St-Pascal, immeuble à 2 logements. Près des services. Idéal pour investisseur. Véronique Drapeau 418 894-3375

Nouveau mandat



ST-PASCAL, 855, rue Desjardins - Plain pied avec toit cathédrale comportant 4 c.c., 2 s. bains, 2 salons, situé sur grand terrain de plus de 30 000 p.c. avec un petit lac et grande remise. À voir! Pascal Alain 418 492-2569

Nouveau mandat



ST-PASCAL, 450, rue Taché - Située dans la ville, grande propriété 30 X 37 sur deux étages, entièrement rénovée, incluant 4 c.c., salle de lavage indépendante. Cuisine, salle à manger et salon à aire ouverte. Véronique Drapeau 418 894-3375

Nouveau mandat



STE-ANNE-DE-LA-POCATIÈRE, 226 et 244, chemin Hudon - Domaine comprenant résidence principale, chalet et 3 lacs sur un immense terrain. Vue au fleuve. Secteur tranquille. Informez-vous. Jean-Marc Dionne 418 856-5554 Corinne Fortin 418 856-6540



ST-PACÔME, 330-B, boul. Bégin - Grand bâtiment commercial presque entièrement isolé, comportant un 2^e étage. Situé près de l'autoroute 20. Possibilité de location, prix compétitif. Pascal Alain 418 492-2569



POHÉNÉGAMOOK, 82, chemin de la Tête du Lac - Chalet 3 saisons 4 c.c., grand salon, s. à manger avec vue imprenable sur le lac et grand terrain lui donnant accès. Petit coin de paradis, idéal pour le bateau, la pêche et la baignade. Pascal Alain 418 492-2569



ST-PACÔME, 154, rue du Faubourg - Pratique maison 1 1/2 étage située centre du village. Cabanon. Rue Peu passante. Tranquillité assurée. Prix abordable. Corinne Fortin 418 856-6540



LA POCATIÈRE, 902, 1^{re} rue Poiré. Une imposante de 4 c.c., poss. de +. Grandes pièces très éclairées. Bois franc 2 niveaux. Bon terrain. Près de tous les services. Aline Ouellet 418 860-6723



ST-BRUNO, 1, rue Dionne - Résidence au coeur du village + garage. Immeuble à restaurer, prix sous l'évaluation. Idéal pour bricoleur, comme premier achat ou autres projets. Aline Ouellet 418 860-6723



LA POCATIÈRE, 611, 13^e rue Grondin - Grande maison 52 X 28, garage attaché, beaucoup de rangement. S-sol aménagé. Terrain 7 198 p.c. Voisin du centre hospitalier Fatima, rue cul-de-sac. Produit très intéressant. Bonne construction. Jean-Marc Dionne 418 856-5554



ST-PACÔME, 14, rue Poulin - Résidence restaurée (int, ext) été 2015 + garage. Vue imprenable sur fleuve, montagne, golf et ++++. Secteur tranquille. Rare sur le marché. Aline Ouellet 418 860-6723



LA POCATIÈRE, 1 434-B, 4^e avenue Painchaud - Imposante propriété avec 2 garages intégrés avec vue. Grand terrain de 22 064 p.c. avec résidence de 28 X 45 avec 3 chambres et sous-sol totalement aménagé. Un coup d'oeil s'impose! Jean-Marc Dionne 418 856-5554

VEUILLEZ CONSERVER NOTRE PUBLICITÉ, ELLE EST DIFFÉRENTE À CHAQUE SEMAINE.

Édition n° 4 • 27 janvier 2016



Agence immobilière

Élégance inc.

418 856-1352 • 418 598-6031 (Bureau)



Thérèse Rioux
courtier immobilier

Gilles Couture
courtier immobilier agréé

René Bélanger
courtier immobilier

L'immobilier différemment...



Vous trouverez plus de 100 propriétés à voir sur :
www.gillescouture.com



Saint-Pascal



606, avenue Martin. Certaines propriétés auront toujours de la classe et de l'élégance. Cette résidence (28 X 48) tout brique avec abri d'auto et garage offre 3 chambres aux proprios + 2 loyers au sous-sol qui génèrent des revenus de 7 500 \$ par année. Un achat qui se transforme en investissement.

Saint-Pascal



575, rang 2. Résidence à visiter pour son charme et la qualité des aménagements. Ses 11 pièces, dont 4 chambres, réparties sur 2 niveaux sont spacieuses et éclairées. Dans un environnement champêtre avec de belles vues d'horizon. À quelques minutes du centre-ville.

Saint-Denis



201, Domaine de nos Étés. Peu de propriétés offrent un tel horizon avec une qualité de construction supérieure. Cette réalisation 2011 a été conçue en fonction du site et axée sur le confort. Hautement perchée, aménagée sur 2 niveaux, cette propriété peut convenir à tous vos projets d'hébergement. À découvrir : les aménagements qui offrent une qualité de vie unique.

Saint-Pascal



604, rue Taché. L'emplacement est une clé du succès d'une entreprise. Voici une occasion unique avec cette propriété située sur un site stratégique avec un immeuble disposant de 1 000 p.c. d'espace à bureau climatisé déjà aménagé et d'un logement de 6 1/2 pièces à l'étage avec thermopompe et grande terrasse. Garage attaché avec accès direct à l'immeuble.

Rivière-Ouelle



105, ch. Haut-de-la-Rivière. Certaines propriétés en offrent plus pour votre bénéfice. Cette résidence 30X44, 4 côtés pierre, dispose d'un garage attaché, verrière, foyer et autres... Belle vue d'horizon côté sud, aucun voisin à l'arrière et au total une très bonne intimité. Beaucoup de lumière et des pièces généreuses. Je vous propose une visite pour le plaisir de la découvrir.

Rivière-Ouelle



193, route 132. Cette résidence d'époque a conservé tout son charme et sa beauté d'origine. Cette dernière bénéficie de pièces généreuses, 4 grandes chambres avec des vues d'horizon sur la campagne et sur le fleuve. À quelques minutes des principaux services, vous profiterez d'un environnement champêtre qui offre beaucoup de quiétude. Sauriez-vous en profiter?

Saint-Philippe-de-Néri



153, route 230 Ouest. Cette résidence de 4 chambres vous est offerte à prix raisonnable afin de vous permettre les mises à jour qui s'imposent. Bien située - Proximité des services - Vue d'horizon - Libre immédiatement.

Rivière-Ouelle



235, route 132. Résidence de campagne qui affiche la fierté des propriétaires; vous y trouverez qualité et confort. 4 chambres, grande salle familiale, solarium, chauffage et climatisation par thermopompe et plus... Terrasse (18X12) + remise (8X12). Beaucoup d'inclusions. Cette propriété impose un détour et peut-être plus.

L'Islet



265, boul. Nilus-Leclerc. Au cœur de L'Islet, cette propriété comprend une résidence principale de 4 chambres. Très bien entretenue, un garage de 22x26 pieds et un terrain de 10 256 p.c. sans voisin arrière. Confortable, bien fenestrée et à prix raisonnable, elle mérite un détour et qui sait...

Saint-Jean-Port-Joli



96, de Gaspé Est. Ce triplex vous offre l'opportunité de vous loger dans un douillet 5 1/2 aménagé sur 2 niveaux et de retirer plus de 9000\$ par année de revenus des loyers. L'immeuble est impeccable suite à des rénovations majeures récentes. Pour vous loger ou pour un investissement, vous en serez gagnant. À ne pas manquer.

Saint-Jean-Port-Joli



115, de Gaspé Ouest. Entrez dans l'histoire via cette résidence unique (1790), grandes possibilités résidentielles ou commerciales. Restaurée avec soin, elle offre tout l'espace recherché. Située à proximité des activités culturelles et commerciales, la propriété possède un boisé et un clin d'oeil au fleuve.

Saint-Jean-Port-Joli



22, rue Fleury. Optez pour une propriété qui respectera votre budget avec cette résidence de 3 chambres située au cœur du village. Possibilité d'un logement 3 1/2 au sous-sol. Toiture refaite en 2014, extérieur repeint en 2014. Garage attaché. Terrain de 12 495 p.c. avec arbres matures.

Saint-Jean-Port-Joli



90, de Gaspé Ouest. Dans une classe à part, cette propriété unique offre un heureux mariage entre la résidence d'époque et le confort contemporain. Vous aimerez l'énergie dégagée par l'harmonie des matériaux et des couleurs. À quelques pas du cœur du village, un rendez-vous avec la distinction vous attend.

Saint-Aubert



6, Principale Ouest. L'élégance a une adresse, faites-en l'expérience par une visite des lieux. Ancêtre de 4 chambres, 2 généreuses salles familiales, salle à manger donnant sur une cour intérieure. Du charme et de la classe à revendre. Il y a des propriétés que l'on revoit rarement sur le marché. Soyez les bienvenus.

Saint-Aubert



12, des Érables. Maison construite en 2008 située dans un jeune développement domiciliaire et près d'un parc. 4 chambres à coucher et grand terrain de 12 543 p.c. Piscine hors terre, propriété prête pour accueillir la famille.

L'Islet



1, rue du Moulin. Cette résidence présente un concept unique tout comme le terrain de 53 024 p.c., boisé, borné par une rivière. Aménagée sur 3 étages avec ascenseur donnant accès à chaque niveau. Grand salon ouvert sur la mezzanine plus verrière 4 saisons avec vue sur la rivière. Maison et garages avec chauffage radiant. Il existe qu'un seul exemplaire de cette propriété.

Saint-Pamphile



74, rue St-Pierre. Grande résidence de 7 chambres située près des écoles et des services. Cuisine, salle à manger et salon à aires ouvertes. S-sol entièrement aménagé, intéressant pour un projet bi-génération, garderie, bureau ou hébergement. Grand terrain paysager de 23 317 p.c.

Saint-Marcel



5, Lac d'Apic Est. L'expérience nature/plein air prend un sens nouveau à cette adresse. Pour des rendez-vous familiaux inoubliables, le chalet 4 saisons, le pavillon « La Florida », les remises/ateliers accueilleront et feront le bonheur de vos invités. Réalisation de haute qualité à tout point de vue. Secteur chasse et pêche et randonnée en forêt.

Tourville



1174, rue Principale. Tout petit pied-à-terre qui affiche beaucoup de coquetterie. Chalet/résidence 4 saisons, 1 chambre, dans un secteur apprécié pour les randonnées et activités extérieures: VTT, motoneige, chasse, randonnées pédestres. Possibilité d'acquérir près de 22 000 p.c. de terrain additionnel.

Tourville



976, Principale. Jolie maison de campagne alliant le confort, l'espace et la tranquillité. Au fil des ans, des rénovations ont été effectuées vous permettant de vous y installer sans souci. Une grande galerie permet de profiter du grand air. Le terrain est accessible par 2 rues. Un garage s'ajoute à cette propriété.

Saint-Jean-Port-Joli



31, rue Laurendeau. Appartement « condo » à proximité des services, insonorisation supérieure, ascenseur, service de conciergerie, logement 4 1/2, 1 200 p.c.

Saint-Roch-des-Aulnais



De la Seigneurie. Superbe occasion d'acquérir un terrain de plus de 84 000 p.c. avec le fleuve, desservi par le réseau d'aqueduc et d'égout. Terrain qui offre 430 p. de littoral. La future construction bénéficiera d'un site offrant intimité. Terrain partiellement boisé.

Saint-Jean-Port-Joli



490-492, de l'Église. Édifice commercial de 3 190 p.c. composé d'une partie usine de 1 975 p.c. et d'un entrepôt de 1 215 p.c. Entrée électrique 200 ampères/600 volts. Terrain de 13 000 p.c. Situé à proximité des grands axes routiers.

Saint-Pamphile



Rang du Nord. Lot boisé de 120 arpents situé en zone blanche. Chemin de pénétration d'environ 1 300 pieds et chemin de VTT sur le pourtour du lot. Bois de sapins, épinettes et mélèzes. Secteur recherché pour la chasse. **Toute offre raisonnable sera considérée.**

Saint-Cyrille



Rang 8 Ouest. Au cœur de la nature à prix raisonnable, ce chalet d'usage 4 saisons avec garage, vous permettra de profiter de vos activités et loisirs: chasse/pêche, VTT, randonnées pédestres. Énergie solaire et propane. Possibilité d'alimentation en eau à proximité. À 15 minutes de l'autoroute. Vendu meublé.

Tourville



1, rue du Moulin. Un pied à terre à la campagne pour toute la famille avec cette propriété de 438 000 p.c. avec partie boisée et cette résidence de 12 pièces. Petit lac privé. Installation septique conforme. À proximité des sentiers de VTT et motoneiges. Secteur de chasse.

Saint-Marcel



22, Taché Est. Maison de campagne située au centre du village, 4 chambres. Rénovations effectuées: entrée électrique, armoires de cuisine, revêtement des planchers (RDC), revêtement extérieur. Beau terrain de 41 836 p.c. avec espace potager et arbres matures, 2 remises.



Profitez d'une estimation sans frais et sans obligation de la valeur marchande de votre propriété avec RE/MAX Élégance

Classé 32^e au Québec sur 2 887 courtiers RE/MAX EN 2014

Le plus grand centre de poêles et foyers au bois EPA et aux granules de l'Est du Québec

obtenez un rabais additionnel

RABAIS \$50
RABAIS \$100
RABAIS \$300

à l'achat de certains modèles de poêles et foyers aux bois ou aux granules

QUADRA-FIRE
NOTHING BURNS LIKE A QUAD

HARMAN
BUILT TO A STANDARD. NOT A PRICE

heatilator
ECOCHOICE

En vigueur jusqu'au 15 février 2016



DE PLUS... VENEZ VOIR NOS FOURNAISES



4 MODÈLES DISPONIBLES

- Caddy
- Max Caddy
- Mini Caddy
- Granules



SERVICE D'INSTALLATION

RONA **DECO SURFACES**
CENTRE DE RÉNOVATION
CAMILLE DUMAIS!
Licence RBQ : #1185-5277-70

1005, rue Lévesque, Saint-Pascal (Québec) G0L 3Y0 Tél. : 418 492-2347
www.camilledumais.com LIVRAISON PARTOUT AU QUÉBEC

La Pocatière. 5 1/2, rue du Verger, demi sous-sol, non chauffé, non éclairé, 1 stationnement. Près de Bombardier, voisin du Centre Commercial. 530\$/mois. Libre immédiatement. www.girescom.com (inf) 418 856-6154

MAISONS À LOUER

Mont-Carmel. Maison à louer, semi-détachée, située au centre du village. Possibilité meublée ou non. 500\$/mois. (27/01) 418 498-2352 418 498-5290

MAISONS À VENDRE

Saint-Philippe-de-Néri. Maison à vendre, 2 chambres, bien entretenue, poêle à bois, centre du village, près de tous les services. (27/01) 418 551-4860

MOTOS/MOTONEIGES/VTT

Cyclomoteur Derbi Bullet, 2008, très propre et en bon état. Prix à discuter. Raison de la vente: projet d'achat d'automobile. (inf) 418 492-1441 418 492-2369 après 17h

OFFRES D'EMPLOI

Compagnie recherche jeunes femmes pour conversations par téléphone. Travail à domicile aux heures de votre choix. Rémunération hebdomadaire garantie. Débutantes bienvenues. (03/02) 1 866 503-0834

OFFRES DE SERVICES

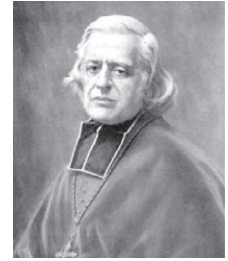
La Pocatière. Massage suédois pour homme et femme, sur rendez-vous. Gilles Gauthier, massothérapeute. (17/02) 418 371-1456

Préparation de déclarations d'impôt. Prix variant de 20\$ à 60\$. (03/02) 418 498-2783

S A A Q - S A A Q - S A A Q. Victime d'un accident automobile? Vous avez des blessures? Contactez-nous. Consultation gratuite. M. Dion Avocats 1 855 282-2022 www.sosaaq.com. (03/02)

PRIÈRES

Remerciements à Mère Julienne du Rosaire, pour faveurs obtenues. L.B. (27/01)



Remerciements à Eugène de Mazenod, le Serviteur de Dieu, évêque de Marseille, fondateur de la Congrégation des Missionnaires Oblats de Marie Immaculée. D.S. (27/01)

RENCONTRES

Agence Matrimoniale A.M. enr., 239, rue Simard, Cacouna (Québec) G0L 1G0. But sérieux. Strictement confidentiel. Sur rendez-vous seulement. (27/01) 418 867-2821

Service rencontre. Relations long terme. Essayez gratuitement!!! 1 888 451-7661. Appelez # 7878 ou 1 866 634-8995. Adulte 1 à 1 en direct appelez: 1 877 347-9242 ou #5015. Rencontrez des femmes célibataires de votre région. 1 888 571-5763 (18+). (10/02)

SERVICES FINANCIERS

310-PRÊT : Prêt de 500\$ à 1000\$. Aucune enquête de crédit. Approbation en 5 minutes. Ouvert 7 jours de 8h à 20h. Compose sans frais : 310-PRÊT. (10/02)

DIVERS À VENDRE

50 feuilles de Canexel, environ 600 pieds carrés. Système de traitement d'eau (pyrolox, charbon et chlore). Escabeau en aluminium 12'. Miroir concave antivol. (03/02) 418 714-4250

Oreiller de bambou Queen, valeur de 125\$ laissé à 50\$. (27/01) 418 894-4460

Lot d'aspirateurs centraux usagers (reconditionnés). Plusieurs modèles

disponibles : Beam, Duovac, Electrolux, Eureka, Aspiratex. Idéal pour chalet, garage, atelier. (inf) 418 856-3712

Scieries mobiles à partir de 4 397\$. Coupez bois de toutes dimensions avec votre propre scierie à ruban portative. Info & DVD gratuits, www.ScieriesNorwood.ca/400QN. 1 800 408-9995, poste : 400QN. (03/02)

LOGEMENTS À LOUER

Situés à Rivière-Ouelle et à Saint-Philippe-de-Néri

3 5 1/2 1 4 1/2 1 3 1/2

Refaits à neuf. Entrée laveuse, sècheuse. Non chauffés, non éclairés. Libres immédiatement.

1 MOIS GRATUIT

Pour information : 418 498-2547

Le Scénario cinéma
100% NUMÉRIQUE REAL D 3D
www.cinemalesscenario.com

CARREFOUR LAPOCATIÈRE
INFO: 418 856.1319

Ciné-Club

KUNG FU PANDA 3 (G)
3D Tous les soirs: 19h30
2D Samedi & Dimanche: 14h00

CAROL (GDUJ) Ciné-Club
Tous les soirs: 20h00 / Sam.: 13h30 / Dim.: 13h30 - 16h00 - 20h00

LE REVENANT (13+VIO.)
Tous les soirs: 19h30 / Samedi & Dimanche: 13h30 - 19h30

LES 8 ENRAGÉS (13+VIO.)
Tous les soirs sauf Lundi: 19h30 / Sam. & Dim.: 13h15 - 19h30

LES AVENTURIERS VOYAGEURS: HOMMAGE AU NÉPAL
Lundi: 19h30

★ **Ciné-Club: Hiver 2016** ★

Carole Ven. 29 jan. au jeudi 4 fév.: 20h
Dim. 31 janvier: 16h et 20h

Brooklyn Ven. 5 au jeudi 11 fév.: 20h
Dim. 7 février: 16h et 20h

Room: le monde de Jack Dimanche 20 mars: 16h
Lundi 21 mars: 20h

Spotlight: édition spéciale Dimanche 17 avril: 16h
Lundi 18 avril: 20h

Mustang Dimanche 8 mai: 16h
Lundi 9 mai: 20h

Dépliant de la programmation disponible
www.cinemalesscenario.com

LOGEMENTS À LOUER
Vérifiez nos disponibilités :
2 1/2, 3 1/2, 4 1/2 et 5 1/2 pièces, chauffés, éclairés
Situés du 901 au 911, 12^e Avenue, La Pocatière

Marco Gingras, concierge : 418 856-6715
Réal Delagrave, Montmagny : 418 248-7141
Sans frais : 1 877 248-7141
www.logementscotesud.com

LOCAUX COMMERCIAUX
À louer
Saint-Pascal (centre-ville)

489, avenue D'Anjou.
Disponibles immédiatement : 1 432 pi. ca. rez-de-chaussée et 1 400 pi. ca. sous-sol chauffés, éclairés, climatisés.
418 589-5196

Bellema s.e.c.

Vous cherchez un logement ou un local commercial?
Très beaux logements situés au centre-ville de La Pocatière ou sur la rue du Verger
Logements chauffés, éclairés et meublés selon vos besoins.

DISPONIBILITÉS :
Libres immédiatement : 3 1/2, 4 1/2 et 5 1/2
Local commercial sur la 4^e Avenue

VOUS CHERCHEZ UN TERRAIN?
Terrains à vendre au centre-ville de La Pocatière, avec services, situés au sud de la rivière St-Jean, secteur rue du Cheminot et de la Vigie

Bellema sec.

418 856-2566 (jour)
418 498-4250 (soir) Jean-Guy Desjardins
418 598-7765 (soir) Mario Deguire
708, 4^e Avenue, bur. 202, La Pocatière

SAINTE-PASCAL
CINEMA LOUISE
100% NUMÉRIQUE REAL D 3D
Représentation tous les jours à 19 h 30,
DU VENDREDI 29 JANV. AU JEUDI 4 FÉV.
REPR. SPÉCIALE SAMEDI ET DIMANCHE 14 H

LE REVENANT
LE GARÇON

418 852-2891 www.cinematoulouse.com

10/03/16-02/16

0022E2-04-16

2160R-03-13

0933F-04-16

C1740P-08-15

Édition n° 4 • 27 janvier 2016

Wow!

Courez sans tarder chez Kamouraska Chrysler!

DODGE RAM 1500 QUAD CAB OU CREW CAB 2016



0%
/ 84 mois

**+
10 000\$
de rabais**

DODGE GRAND CARAVAN 2016

0%
/ 84 mois

+ 8 000\$ de rabais

JEEP CHEROKEE 2016

0%
/ 84 mois

**+
jusqu'à
2 000\$
de rabais**

+ 90 jours avant votre 1^{er} paiement

* Voir un conseiller pour les détails chez

Vous êtes important pour nous!

KAMOURASKA
CHRYSLER
L'INCONTOURNABLE!



RAM

255, av. Patry, Saint-Pascal (autoroute 20, sortie 465)
418 492-3432 • 1 800 363-3432

www.kamouraskachrysler.com
info@autokamouraska.com •