

YAMAHA
CÔTE-À-CÔTE modèle **YXZ1000R-SS 2017**

NOUVEAU
Venez le voir sur place!

Détails chez :

POWER
418-852-2922 **VENTE ET SERVICE**

Tech Mini-Mécanique
196, chemin Haut de la Rivière Saint-Pacôme
418 852-2922

Paul Lévesque, prop.

www.techminimecanique.com

ÉCONOMIES AUTOMNALES 2016

STIHL

Scie à chaîne à essence
MS 261 C-M

PRIX SPÉCIAUX EN MAGASIN

42,6 cm / 2,2 kW / 4,7 kg (10,4 lb)

POUR UN TEMPS LIMITÉ
499⁹⁵\$

Scie à chaîne à essence
MS 291

Cylindre : 55,5 cm³
Puissance : 2,8 kW
Poids : 5,8 kg (12,9 lb)

Scie à chaîne à essence
MS 170

269⁹⁵\$

30,1 cm / 1,3 kW / 3,9 kg (8,6 lb)

AVEC TROUSSE WOOD-PRO GRATUITE

RECEVEZ UNE TROUSSE WOOD-PRO GRATUITEMENT à l'achat d'une scie à chaîne STIHL sélectionnée. UNE VALEUR DE 85 \$!

Jean MORNEAU Depuis 1950
www.jeanmorneau.com

735, Taché, Saint-Pascal
418-492-3632 • 1-888-297-3632

91, boul. Cartier, Rivière-du-loup
418-860-3632 • 1-877-860-3632

SCIE À CHAÎNE
550 XP Professionnel
PROMOTION en magasin

Husqvarna

Détails chez :

Tech Mini-Mécanique
418-852-2922 **VENTE ET SERVICE**

196, chemin Haut de la Rivière Saint-Pacôme
418 852-2922

Paul Lévesque, prop.

www.techminimecanique.com

LE MERCREDI 24 AOÛT 2016

Le Placoteux

L'HEBDOMADAIRE DE LA CÔTE-DU-SUD

VOLUME 39, ÉDITION 34 32 PAGES

Toute une région mobilisée derrière un grand brûlé **3**

Édith Lévesque part à la conquête du ciel **16**

Les taxes scolaires plus chères **5**

Grande vente fin de saison!

FEUILLAGES
DU QUÉBEC

Voir en page 5

RBQ - 1219-1391-10

15 ans pour le Party Show de boucane

P. 23

Crédit photo: Jean-François Lajoie

HONDA **DEGIRO**

MONTMAGNY

www.degiro.com

OUVERT LE SAMEDI

Fillion
CHAUSSURES

Maintenant ouvert

SAINT-PASCAL

648, rue Taché

RONA Vous volez. Vous pouvez.

DECOR SURFACES

CAMILLE DUMAIS!

NOUVEL HORAIRE DU DIMANCHE
MAINTENANT OUVERT DE 8 h à 12 h 30

CENTRE DE RÉNOVATION

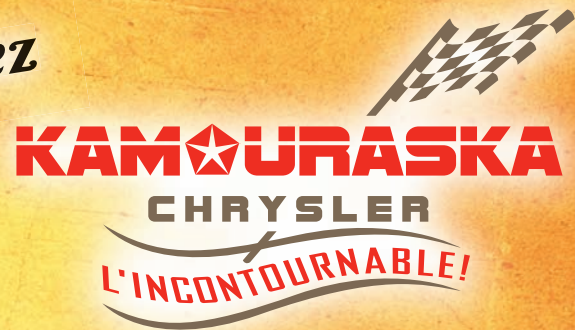
1005, rue Lévesque, SAINT-PASCAL

Tél.: 418 492-2347 - Téléc.: 418 492-9603

www.camilledumais.com

LA GRANDE LIQUIDATION D'ÉTÉ

Chez



2^e chance au crédit
à partir de 4,99%*

Voir nos conseillers(ères) pour les détails.

jusqu'à
2 500\$
de rabais en
supplément



FINANCEMENT À

0%

SUR 84 MOIS



CHRYSLER 200

+ jusqu'à **1 500\$*** de **RABAIS**



JEEP CHEROKEE

+ jusqu'à **2 000\$*** de **RABAIS**



DODGE JOURNEY

+ jusqu'à **4 000\$*** de **RABAIS**



DODGE GRAND CARAVAN

+ jusqu'à **10 000\$*** de **RABAIS**



RAM 1500 OU 2500

+ jusqu'à **15 000\$*** de **RABAIS** + **2.9%** JUSQU'À 72 MOIS

*Voir un conseiller pour les détails chez

Vous êtes important pour nous!



KAMOURASKA

CHRYSLER

L'INCONTOURNABLE!



RAM

255, av. Patry, Saint-Pascal (autoroute 20, sortie 465)
418 492-3432 • 1 800 363-3432

www.kamouraskachrysler.com
info@autokamouraska.com •

1250008346

De l'aide pour une famille dont le père a été brûlé gravement

La municipalité de Saint-Pacôme et des entreprises kamouraskoises se mobilisent actuellement pour venir en aide à M. Gino Lévesque et sa famille, qui fut brûlé au deuxième et au troisième degré, suite à une feu de friture dans son appartement.

Maxime Paradis

L'incendie est survenu le 28 juillet. À ce moment, M. Lévesque faisait cuire des frites dans un chaudron lorsqu'il a pris feu. « Il a essayé de l'éteindre avec l'extincteur et il a sûrement voulu vérifier si c'était bien éteint. Mais les pompiers croient qu'il a probablement voulu sortir le chaudron à l'extérieur, et comme ça devait être chaud, il l'a plutôt envoyé dans la toilette, ce qui a causé l'explosion », d'expliquer la sœur de la victime, Dominique Lévesque. « L'huile est arrivée sur lui », ajoutera-t-elle.

Brûlures multiples

Brûlé au deuxième et troisième degré sur une bonne partie de son corps, Gino Lévesque se retrouve actuellement dans un coma provoqué, sous respirateur artificiel. « Il est bandé de la tête aux pieds, pour éviter les infections. Ils ont commencé à faire des greffes de peau et ils ont aussi pris un morceau de sa peau qu'ils ont envoyé en culture pour lui refaire des greffes, plus tard. Mais ça peut prendre un an et demi ou deux avant que ça se fasse », de préciser sa sœur.

De plus, la famille s'inquiète beaucoup pour ses yeux. « Les médecins ne nous ont pas donné beaucoup d'espoir, mais on n'en saura pas plus tant qu'il ne sera pas réveillé », de mentionner Mme Lévesque.

Incertitude

Dans une unité des grands brûlés aux soins intensifs pour les trois prochains mois, Gino Lévesque passera par la suite en réadaptation au Centre François-Charron pour une durée indéterminée. « Mon frère est sur le chômage-maladie pour 17 semaines, par la suite, il tombera sur les assurances du Groupe Gibo, où il travaille. Mais on est quand même dans l'incertitude. Qu'arrivera-t-il s'il devient aveugle, ou handicapé », de questionner Dominique Lévesque.

Elle rappelle également que sa belle-sœur, Geneviève Dionne, est mère au foyer de deux petites filles et que Gino est le seul pourvoyeur de la famille. « Elle vit actuellement chez sa mère avec les enfants. Elle est très stressée. C'est beaucoup à gérer », racontera-t-elle.

Mobilisation

Devant l'ampleur du drame qui touche la famille, le milieu n'a pas tardé à se mobiliser pour leur venir en aide.

Dans les derniers jours, Groupe Gibo de Saint-Pascal, l'employeur de Gino, a remis 600 \$ en bon d'essence à la famille, en plus

d'offrir 500 \$ qui ont servi à l'habillement de ses deux filles, Megan et Emma, qui entreront à l'école sous peu. Chez Bombardier Transport à La Pocatière, Dominique Lévesque nous mentionnait que sa conjointe devait tenir une levée de fonds à la cafétéria de l'usine. À la municipalité de Saint-Pacôme, le conseil municipal a décidé de suivre ce même élan de cœur en organisant à son tour une levée de fonds, via le site internet <https://www.yoyomolo.com/levee-de-fonds-a-saint-pacome?securedirect=true>. « Les gens peuvent aussi faire des dons au bureau de la municipalité. On veut faire un blitz jusqu'au 2 septembre. On verra par la suite », de déclarer la mairesse, Mme Nathalie Lévesque.

Dominique Lévesque se disait très reconnaissante, au nom de toute la famille Lévesque-Dionne. « Ça fait chaud au cœur. Ils vont en avoir besoin », concluait-elle.



Gino Lévesque, Geneviève Dionne et leurs deux enfants, Megan et Emma. Photo : Courtoisie

16 000 km en moto contre le cancer

Simon-Pier Ouellet et David Jean, originaires de Saint-Aubert dans L'Islet, ont parcouru 16 000 km et amassé plus de 10 000 \$, lors d'un périple en moto qui les a conduits de Québec jusqu'aux Territoires du Nord-Ouest.

Maxime Paradis

Ils ont quitté le Boston Pizza de L'An-cienne-Lorette le 17 juillet dernier avec pour but de se rendre jusqu'à Whitehorse au Yukon, en 20 jours. Ils auront fait davantage, roulant jusqu'à Inuvik dans les Territoires du Nord-Ouest, 300 km plus au nord du cercle polaire arctique. David et Simon-Pier s'étaient lancé ce défi suite au décès de la sœur de ce dernier, Virginie Ouellet, emportée par un cancer du sein à l'âge de 36 ans, en février dernier.

L'objectif était aussi d'amasser 20 000 \$ qui seraient remis à la Fondation du CHU de Québec pour la recherche sur le cancer du sein. Au terme de leur virée, 11 660 \$ ont été amassés. Depuis leur retour, Simon-Pier et David poursuivent l'atteinte de leur objectif en organisant différentes activités de financements dans la région de Québec, dont la

prochaine sera un lave-bolides chez Prémont Harley-Davidson, le 27 août prochain.

Toute une virée

De retour à leur point de départ le 5 août 2016, David et Simon-Pier auront roulé un total de 16 000 km. Deux ensembles de pneus par moto auront été nécessaires pour accomplir leur défi. Sur la route, ils auront effectué deux changements d'huile et brûlé près de 900 L de carburants. « On prenait le temps de bien déjeuner, mais pour se rendre au souper, on mangeait une barre énergie, on prenait un "shake" de protéines ou un sandwich de dépanneur », de raconter Simon-Pier Ouellet.

De plus, pour une première virée d'envergure en moto, il avouera que lui et David étaient plutôt bien préparés. « Traceur GPS, équipement de camping, outils et pneus à crampons expédier de Montréal jusqu'à Whitehorse par avion. Bref, nous n'avons rien laissé au hasard », d'ajouter Simon-Pier.

Il est toujours possible de faire des dons à l'adresse suivante : <http://don.fondationduchudequebec.ca/Pages/Campaigns/Campaign.aspx?campaign=449>.



Simon-Pier Ouellet et David Jean ont dépassé le Cercle polaire Arctique. Photo : Courtoisie

Fête du travail

Le **Placoteux**
L'HEBDOMADAIRE DE LA CÔTE-DU-SUD

Veillez noter que les heures de tombées seront devancées en raison du congé de la Fête du travail.

TOMBÉE DU JOURNAL DU 7 SEPTEMBRE 2016

Journal et nécrologie : Vendredi 2 septembre à 12 h
Annonces classées, et bloc-notes : Jeudi 1^{er} septembre à 17 h

Nos bureaux seront fermés le lundi 7 septembre 2016.

Merci de votre collaboration!

Voie de fait à la résidence Sainte-Hélène : prochaine procédure le 2 décembre

Les trois personnes accusées de voie de fait sur des personnes âgées à la résidence Sainte-Hélène devraient subir leur enquête préliminaire cet hiver. Selon ce que rapporte Radio-Canada, lors de leur dernier passage en cour le lundi 15 août dernier, il a été déterminé que leur enquête préliminaire se tiendrait

le 2 décembre. Rappelons que peu de temps après qu'un incendie eut forcé la relocalisation des résidents du bâtiment, trois personnes ont été arrêtées au terme d'une enquête pour voie de fait sur des personnes âgées.

Il s'agit de Ginette Landry, Sylvie Dumais et Yves Tardif.

L'esprit du lieu : le camp Trois Saumons aura 70 ans

L'Ordre des valeureux campeurs et son chef le Grand Lynx noir, cela vous dit quelque chose? Cette société secrète créée pour les garçons en 1955 au camp Trois Saumons en a fait rire plusieurs. Elle est l'une des nombreuses initiatives mises sur pied pour amuser les enfants qui se sont inscrits à ce camp de vacances depuis 70 ans.

Fondé officiellement le 2 août 1946, le Camp-école Trois-Saumons entre en activité le 29 juin 1947. C'est une première dans la région. L'idée revient à Raoul Cloutier, un aumônier militaire, qui après la Seconde Guerre mondiale décide de canaliser ses énergies vers une œuvre pour les jeunes. Ce projet vise à contrer l'oisiveté de la jeunesse urbaine tout

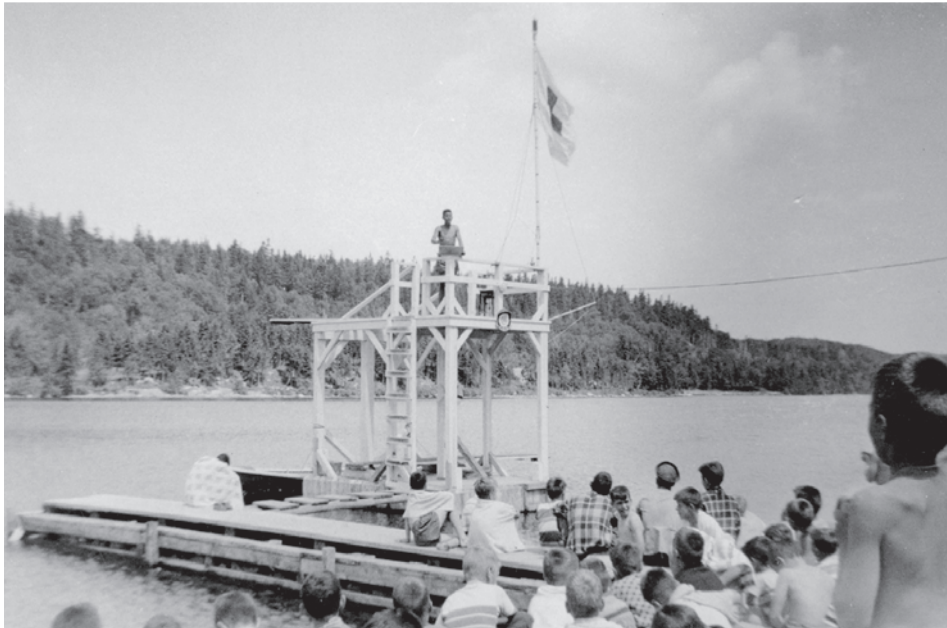
en inculquant certains principes de citoyenneté dans l'esprit du catholicisme.

S'inspirant entre autres du mouvement scout et des pratiques de plein air et de loisirs pour les jeunes du camp Belknap, établi en 1903 au New Hampshire, Raoul Cloutier met en place un camp de vacances unique sur la Côte-du-Sud. Répartis par petits groupes de dix enfants et par groupe d'âge, le camp École Camp Trois Saumons se distingue des patros et des terrains de jeux, puisque les jeunes apprennent la survie en forêt, pratiquent certaines disciplines telles que le tir à l'arc et la natation et acquièrent des notions de sciences naturelles.

En 1951, un cinquième séjour de trois semaines était formé pour les jeunes filles. Deux années plus tard, le camp Marie-Victo-

rin était créé pour donner aux jeunes une formation en sciences naturelles. En 1955, 377 enfants participent à ce camp de vacances. Devant le succès obtenu avec les années, il fallut créer toute une infrastructure d'accueil pour les garçons et pour les filles.

Avec le camp Minogami se situant en Mauricie et le camp de jour Bourg Royal à Saint-Jean-Eudes, le Camp Trois-Saumons fait partie aujourd'hui du réseau des Camps-Odyssée. **Yves Hébert**



Le camp Trois Saumons. Photo : Musée de la mémoire vivante, coll. F. Trépanier.

Donnez votre vieux véhicule à AUTO-REIN
 Vous contribuez à lutter contre les maladies rénales et à protéger l'environnement
 Remorquage gratuit | Reçu pour fins d'impôt émis

CAA | CCAQ | Société de l'assurance automobile Québec

1 888 2AUTO-REIN / 1 888 228-8673 www.rein.ca/quebec

Placotages

Levée de fonds

Une levée de fonds est organisée pour venir en aide à M. Réjean Migneault de Saint-Pascal, actuellement sans domicile fixe. Ce dernier est à la recherche d'un logement dans lequel il pourra amener son chien avec lui. L'argent récolté servira en bonne partie à le vêtir convenablement. Les gens intéressés à faire un don peuvent contacter Mme Ginette Royer à jacquerroyer@hotmail.com.

Marché public

C'est le vendredi 26 août prochain, de 15 h à 21 h, que se tiendra un premier marché public au Camping Rivière-Ouelle. Une dizaine d'entreprises agrotouristiques et artisans du

Kamouraska seront sur place pour de la dégustation de chocolats, d'agneau, d'esturgeon fumé et d'anguille. Parmi les artisans, mentionnons des créateurs de bijoux et de savons.

Ressourcement

Une journée de ressourcement avec l'abbé Gérard Marier se tiendra le samedi 24 septembre de 9 h à 16 h au Collège de Sainte-Anne-de-la-Pocatière. L'accueil se fera à 8 h 30. Le thème : Suis-je aussi miséricordieux envers moi-même que le Père l'est pour moi? Réservation et information : 418 856-1811, poste 100.



Confiez vos maux à votre physio!

Pour vos problèmes de :

- Dos ou de cou
- Nerf sciatique
- Tendinite, bursite, capsulite, arthrose
- Maux de tête
- Blessures sportives
- Vertiges positionnels

**Paule Bélanger
 Jacinthe Chiasson**
 Physiothérapeutes
 Accréditée par la CSST,
 la SAAQ et les assurances privées
 401, rue de l'Hôpital, La Pocatière
 Tél.: 418 856-2122

1253709166

Travaux

Des travaux de réfection de la chaussée se tiendront sur la route 132 à Saint-Roch-des-Aulnaies, du 22 août au 9 septembre 2016. Les opérations se dérouleront du lundi au vendredi de 6 h à 18 h, sauf le vendredi où le chantier fermera à 15 h. Pendant ces heures, une voie sur deux sera disponible, à la hauteur des travaux, en alternance avec des signaux.

70e anniversaire

Le Cercle de fermières de Mont-Carmel célébrera son 70e anniversaire d'existence le 11 septembre prochain. Au menu : présentation des travaux des fermières, messe à 11 h, suivi d'un dîner à la Salle municipale de Mont-Carmel. Billets en vente auprès de Mme Louise Gagnon, présidente, au 418 4948-5593.

Si vous voulez arrêter de boire et vous ne le pouvez pas, nous pouvons vous aider.
Les Alcooliques Anonymes
418 867-3030
 www.aa-quebec.org/region88

1259996196

Chaussures Fillion ouvre ses portes

Très attendue, l'ouverture de Chaussures Fillion s'est déroulée le samedi 20 août dernier à Saint-Pascal, dans les anciens locaux de Fillion Sports. Marc Poliquin, propriétaire de l'entreprise, était présent pour l'occasion.

Rappelons que la fermeture de Fillion Sports, en février dernier, avait causé l'émoi auprès de la population pascalaise.

L'entreprise, qui avait pris la relève de l'ancien Centre familial de la chaussure plusieurs années auparavant, était considérée comme une institution aux yeux de la clientèle locale.

Onzième boutique sous la bannière Chaussures Fillion, le magasin de Saint-Pascal se spécialise dans la chaussure et les sacs à main.



La gérante de la succursale de Saint-Pascal, Marie-Pierre Soucy, et le propriétaire de Chaussures Fillion, Marc Poliquin.

Le Placoteux
 L'HEBDOMADAIRE DE LA CÔTE-DU-SUD

491, avenue D'Anjou,
 Saint-Pascal (Québec) G0L 3Y0
 418 492-2706 • Téléc. : 418 492-9706

901C, 4^e Avenue,
 La Pocatière (Québec) G0R 1Z0
 418 856-5172 • Téléc. : 418 856-5734

www.leplacoteux.com

Financé par le gouvernement du Canada | **Canada** | Impression **tc** • IMPRIMERIES TRANSCONTINENTAL | Distribution **publi soc**

DIRECTEUR GÉNÉRAL
 Raymond Frève (poste 105)

RÉDACTEUR EN CHEF
 Maurice Gagnon (poste 104)

JOURNALISTES PIGISTES
 Éliane Vincent
 Stéphanie Gendron

WEBMESTRE
 Maxime Paradis (poste 103)

VENTES
 Pierre Dumais (poste 122)
 Édith Lévesque (poste 108)

ADMINISTRATION
 Roselyne Laplante (poste 102)

PRODUCTION
 Marjorie Ouellet, coordonnatrice (poste 111)
 Manon Brousseau (poste 106)
 Ginette Lavoie

RÉCEPTION - PETITES ANNONCES
 Huguette Bossé (poste 101)

CONSEIL D'ADMINISTRATION
 Claude Gagnon, président
 Luc Morneau, vice-président
 Gilles Guilbert, secrétaire
 Louis Grenier, directeur
 Raymond Frève, directeur

TOMBÉE : LUNDI 10 H 30 • Sans frais : Tél. : 1 855 492-2706 • Téléc. : 1 855 492-9706

Édition Kamouraska-L'Islet **18 325 copies**

Notre responsabilité pour une erreur ou omission ne peut excéder le montant déboursé par l'annonce. Nous ne pouvons garantir l'exactitude des couleurs imprimées. Toute reproduction intégrale ou partielle du contenu de ce journal est interdite sans l'autorisation de l'éditeur. ISSN 0908-207X. Dépôt légal : 1 trimestre 1979.

Société canadienne des postes envois de publications canadiennes, contrat de vente #0187755.

ABONNEMENT : Pour l'extérieur : 80\$/année. TPS et TVQ incluses

hebdo QUÉBEC | Fait de plus de 50% de papier recyclé. Merci de recycler ce journal.

Déficit et augmentation de taxes

La Commission scolaire Kamouraska-Rivière-du-Loup enregistre un déficit de près de 1 M\$ pour l'année scolaire 2016-2017 et réajuste à la hausse la taxe scolaire de près d'une dizaine de municipalités du Kamouraska.

Maxime Paradis

Depuis cinq ans, les Commissions scolaires ont encaissé des coupures successives de plusieurs millions de dollars. Malgré tout, à Kamouraska-Rivière-du-Loup, Yvan Tardif avoue qu'ils ont privilégié le maintien des services actuels. « On a toujours gardé le même nombre de ressources professionnelles sur notre territoire et on poursuit encore cette année. Mais on devra faire des choix difficiles pour la prochaine année », indiquait-il.

Résultat, la Commission scolaire doit assumer un déficit de 929 000 \$ sur un budget total de 93,8 millions \$. L'augmentation de la taxe scolaire comble un manque à gagner d'à peine 160 000 \$.

Augmentations inégales

Si dans l'ensemble des municipalités du Kamouraska l'accroissement tourne autour de 0,58 %, d'autres doivent encaisser des augmentations plus importantes. De ce nombre, les municipalités de Rivière-Ouelle, Saint-Denis, Kamouraska, Saint-Germain, Saint-André, Sainte-Hélène et Saint-Joseph subiront une augmentation allant entre 1,07 % et 12,76 %. « Il y a trois ans, avec la disparition du programme de péréquation, on avait limité les augmentations dans une di-

zaine de municipalités qui aurait dû payer plus. Pour des raisons d'équité, cette année, tout le monde a été ramené à un taux de 0,31 \$ du 100 \$ d'évaluation », de préciser le directeur général.

Dans les autres municipalités, si certaines personnes peuvent se retrouver avec des augmentations avoisinant parfois les 8 % ou même les 13 %, elles s'expliquent par une revue à la hausse de l'évaluation du bâtiment, suite à des rénovations, ou par le principe de l'étalement du rôle d'évaluation. « Les rôles d'évaluation sont revus tous les trois ans dans les municipalités. Nous, on applique la valeur de l'augmentation sur trois ans. Le propriétaire paiera le 1/3 la première année, le

2/3 la deuxième et le 3/3 de l'augmentation du rôle pour la troisième », d'expliquer Yvan Tardif.

Quand on se compare...

Ailleurs au Québec, le directeur général de la Commission scolaire Kamouraska-Rivière-du-Loup mentionnait que la taxe scolaire était soit en augmentation ou en diminution selon les secteurs. « Dans les milieux mieux nantis, ils ont été capables de baisser la taxe scolaire de 1 % ou 2 %. D'autres l'ont augmenté de 2 % ou 3 %. Nous, à Kamouraska-Rivière-du-Loup, l'augmentation moyenne pour l'ensemble du territoire se situe à 1,8 %, ce qui correspond à peu près au niveau d'inflation annuelle. »

Activité de financement

ATHK INC.

SOIRÉE CASINO
17 septembre 2016, 19 h 30
au centre communautaire Robert-Côté

L'événement est commandité par Kamouraska Chrysler et Mom's / Resto Le Bec Fin et le prix du billet est de 20 \$. La soirée débute à 19 h 30 pour se terminer à 23 h 30 et comprend :

- Animation et service de bar.
- Musique et décor d'ambiance.
- Une valeur en jetons de 40 000 \$ (argent fictif) avec croupier à chaque table.
- Tables de Blackjack, de poker, de roulette française et au cours de la soirée, il y aura la roue de la Fortune.
- Vente de jetons additionnels.
- Prix au grand millionnaire de la soirée d'une valeur de 500 \$.
- (Forfait simplicité et soins bien-être pour 2 personnes à L'Auberge et Centre Santé La Grand Voile à Kamouraska d'une valeur de 340 \$ et un montant en argent de 160 \$).
- Nombreux prix : argent et certificats cadeaux.
- Et surtout beaucoup de plaisir!

Venez jouer avec nous tout en contribuant à une très bonne et belle cause!

Pour obtenir de l'information et réserver votre billet, veuillez communiquer avec nous au 418 492-7149.

Mais sucré
Bleuets
Carottes et ail
Saint-Pascal
Mario Belzile
Pascale Ouellet

Réservation
418 492-9302
418 894-6324

Ma vie. Mon décor.
DECO SURFACES
www.decoursurfaces.com

Maintenant
OUVERT LE DIMANCHE
de 8 h à 12 h 30

Coloristes et designers
pour des conseils
judicieux dans le
choix de votre
peinture!
SICO

Diane

RONA DECO SURFACES
CENTRE DE RÉNOVATION
CAMILLE DUMAIS!

1005, rue Lévesque, Saint-Pascal (Québec) G0L 3Y0 Tél. (418) 492-2347
www.camilledumais.com LIVRAISON PARTOUT AU QUÉBEC

175^e
ANNIVERSAIRE
DE SAINT-DENIS

Municipalité de
Saint-Denis-
De La Boutellerie

Un franc succès!
10 000
fois merci!

Voici les gagnants(es) de la loterie
du 175^e du dimanche 31 juillet :

- Mme Jacqueline Garon (Cap Rouge)
Premier prix un SPA de Trévi (valeur de 8 000 \$)
- M. Daniel Lavoie (Saint-Denis)
Mobilier de chambre à coucher de
Meubles Arboit & Poitras (valeur de 3 500 \$)
- M. Lucien Dumais (Saint-Denis)
Crédit voyage offert par TBC Constructions (valeur de 2 000 \$)
- M. Patrick Dionne (Saint-Denis)
Carte-cadeau de 1 500 \$ d'Ameublements Tanguay.

Merci au plus de 10 000 visiteurs!
Merci à tous les bénévoles!
Merci Hidalgo Media pour la projection
Saint-Denis au fil du temps!
Bravo à tous!

Le comité organisateur des fêtes du 175^e anniversaire de Saint-Denis
www.munstdenis.com

Grande vente
FIN DE SAISON

Du 24 août
au 5 septembre

40%*

sur les végétaux
et la décoration

*Certaines conditions s'appliquent.
Voir les détails à la caisse.

FEUILLAGES
DU QUÉBEC

64, route 230 Ouest
Saint-Pascal
418 492-2310
Suivez-nous sur

lesfeuillagesduquebec.ca

Le maire de Rivière-Ouelle explique les frais liés au chemin d'accès du Boisé de L'Anse

Le maire de Rivière-Ouelle a tenu à apporter des précisions concernant les dépenses liées à la construction d'un chemin dominant accès au développement domiciliaire du Boisé de L'Anse et aux demandes relatives de dézonage réclamées auprès de la CPTAQ.

Maxime Paradis

Situé sur les terres de M. Normand Dumais, le chemin d'accès du Boisé de l'Anse a fait l'objet de trois demandes d'autorisation de passage auprès de la CPTAQ (Commission de protection du territoire agricole du Québec), au cours des dernières années. Ces demandes avaient été placées en vertu d'une entente entre M. Dumais et la municipalité de Rivière-Ouelle, afin d'éviter un accès au Boisé de L'Anse par le Chemin de la Cinquième-Grève Est. « Cette route est problématique parce qu'elle est sensible aux inondations. Depuis 2010, ce chemin a été passablement malmené par le fleuve », de déclarer le maire de la municipalité, M. Louis-Georges Simard.

Après une première demande de la part de M. Dumais, une autorisation temporaire de cinq ans fut octroyée en 2011 par la CPTAQ pour faire du chemin d'accès passant sur ses terres le lien principal pour se rendre au Boisé de l'Anse. Lors d'une seconde demande faite par la municipalité et qui visait à faire de cet accès le lien permanent, la CPTAQ apposa son refus, qui fut reconduit en mai dernier,

suite à une demande de révision déposée en 2015 par Rivière-Ouelle. Toutefois, il fut accordé de faire de ce chemin la sortie principale du Boisé jusqu'en 2019. Par la suite, il agira en permanence à titre de sortie d'urgence et sera entretenu par Normand Dumais, sans frais additionnels pour la municipalité, à l'exception du déblaiement de la neige.

Explications des frais

Dans un reportage présenté récemment à CIMT, une citoyenne de Rivière-Ouelle questionnait les montants dépensés par la municipalité dans tout ce processus. Louis-Georges Simard a tenu à apporter des précisions. « Il a été avancé que la municipalité était propriétaire du chemin, mais ce n'est pas le cas. Une telle acquisition aurait ultimement eu lieu en cas d'acceptation de notre demande par la CPTAQ », mentionnera-t-il.

Dans les faits, un montant de près de 110 000 \$ a été déboursé par la municipalité dans cette saga, dont 53 000 \$ auprès de Normand Dumais, pour l'aménagement du chemin d'une longueur 1,3 km, qui comprend notamment une descente construite dans un rocher. Le reste de la facture est constitué de frais versés à des professionnels (avocats, arpenteurs, ingénieurs), que la municipalité a consultés pour son passage devant la CPTAQ. « C'est un bon investissement pour un chemin qui aura été utilisé pendant huit ans et

qui servira de sortie d'urgence par la suite. En plus, il mène à un secteur résidentiel où la richesse foncière avoisine les 5 M\$, ce qui permet d'augmenter l'assiette fiscale de la municipalité », d'ajouter le maire.

Accès recherché

Devant ce nouveau refus de la CPTAQ, la municipalité de Rivière-Ouelle est toujours à la recherche d'une sortie permanente pour le Boisé de L'Anse. « Le Chemin de la Cinquième-Grève Est est étroit. Il peut faire l'affaire pour les gens qui y résident, mais il nécessiterait assurément des investissements

majeurs et l'implication du ministère de l'Environnement s'il devait devenir un chemin de transition vers le Boisé de l'Anse », de confier M. Simard.

C'est pourquoi l'option actuellement envisagée serait de rejoindre le Chemin de la Cinquième-Grève Est à l'est du Camp Canawish, en évitant ainsi les 500 derniers mètres qui sont les plus susceptibles de submersion. « On voulait communiquer notre solution aux propriétaires du Boisé, ce que nous avons fait le 12 août dernier. C'est pourquoi nous n'avons pas voulu commenter avant », concluait-il.



Le maire de Rivière-Ouelle, M. Louis-Georges Simard. Photo : Maxime Paradis

Deux candidats pour un poste

Kim Cornelissen et Pierre Pelletier souhaitent devenir conseillers à Saint-Pacôme. Une élection partielle aura lieu le 18 septembre prochain.

Depuis février dernier, le siège du conseiller Benoit Fraser, qui avait pour mandat l'administration, était vacant suite à son décès.

Depuis le 5 août, toute personne intéressée pouvait déposer son bulletin de mise en candidature dûment complété auprès de la présidente d'élection, Mme Christiane Le-

mire. Au terme de cette période qui prenait fin ce vendredi 19 août à 16h30, deux personnes ont démontré de l'intérêt à se faire élire au poste de conseiller numéro 4 : Mme Kim Cornelissen et M. Pierre Pelletier.

Puisqu'il y a plus d'une candidature, le processus électoral s'enclenche automatiquement. Il y aura donc des élections partielles à la municipalité de Saint-Pacôme le dimanche 18 septembre 2016. Le vote par anticipation se tiendra le dimanche 11 septembre.

Saint-Pascal

OUVERTURE DU CENTRE SPORTIF

Début des activités le samedi 27 août

Heures de glace disponibles pour location : 418 492-2312, poste 300

Mercredi 31 août et vendredi 2 septembre

Hockey libre 12 ans et moins 17 h à 18 h
Hockey libre 13 ans et plus 18 h à 19 h
Patinage libre gratuit 19 h à 20 h

Lundi 5 septembre

Hockey libre 12 ans et moins 13 h à 14 h
Hockey libre 13 ans et plus 14 h à 15 h
Patinage libre gratuit 15 h à 16 h

Nous vous invitons à consulter le www.villesaintpascal.com sous l'onglet **Services/Service des loisirs/Disponibilité des équipements** ou à téléphoner au 418 492-2312, poste 105 pour vérifier l'horaire des activités.

Bonne saison!

CURLING

Lundi et jeudi, 13 h à 15 h, Centre sportif
À compter du lundi 24 octobre

Journée Portes Ouvertes : lundi 17 octobre, à 13 h

Cette journée vous permet de vous initier à ce sport et d'en apprendre les rudiments **gratuitement**.

Pour information : Réjean Joseph, 418 492-9228

ÉCOLE DE PATINAGE - INSCRIPTION 2016-2017

L'école de patin est offerte aux débutants de tous âges. Elle enseigne les mouvements fondamentaux de base. De plus, ce programme est adapté aux enfants qui veulent éventuellement faire du hockey, du patinage artistique ou simplement pour s'amuser.

Soirée d'information et d'inscription

Mercredi 31 août, 18 h à 20 h

au Centre Sportif de Saint-Pascal

Pour information : Andrée-Anne Cloutier, 418 492-3353



Grandir dans la foi Formation à la vie chrétienne 2016-2017

Soirées d'inscription :

Sainte-Hélène : 29 août 2016, à 19h

Saint-Pascal : 31 août 2016, à 19h

Ce message s'adresse aux parents des 7 paroisses de Kamouraska-Est : Saint-André, Saint-Joseph, Sainte-Hélène, Saint-Bruno, Saint-Germain, Kamouraska et Saint-Pascal.

Votre présence est essentielle à l'une ou l'autre de ces rencontres afin de connaître la nouvelle façon d'accompagner vos enfants dans les cheminements de catéchèse.

Bienvenue à toutes et tous!

La Municipalité de Rivière-Ouelle perd son directeur général

La municipalité de Rivière-Ouelle devra se trouver une nouvelle personne pour remplacer M. Erwan Franel à la direction générale. Il était entré en poste le 7 mars dernier.

C'est l'actuelle agente de développement de la municipalité, Mme Nancy Fortin, en poste depuis quatre ans, qui assumera la fonction par intérim pour une période indéterminée, jusqu'au moment où le poste de directeur général, secrétaire-trésorier sera pourvu de nouveau. Forte d'une expérience de six ans dans le milieu municipal, Mme Fortin est issue du milieu éducationnel et possède un certificat en administration des affaires. Elle assumera le suivi des services aux citoyens et des différents dossiers de la direction, tout en poursuivant sa tâche d'agente de développement. Le maire de la municipalité, M. Louis-Georges Simard, n'a pas voulu commenter le départ de M. Erwan Franel, se contentant de mentionner que son lien d'emploi avait pris fin le 5 août dernier.

Il a ajouté que cette « séparation » n'avait rien à voir avec l'embauche récente de

Mme Sylvie Dionne, qui assumait des fonctions similaires à la municipalité de Sainte-Anne-de-la-Pocatière, et qui a été embauchée à Rivière-Ouelle pour réaliser des tâches strictement comptables. (M.P.)



AUTOCUEILLETTE

Framboises d'automne

Du 15 août au 15 octobre
Sainte-Anne-de-la-Pocatière

Pour informations :
418 856-4146

Clinique chiropratique Raymond

Dr Jean-Pierre Raymond, chiropraticien

169, de la Seigneurie
Saint-Roch-des-Aulnaies

Tél. : 418 354-2723
1 800 725-5133

45.99 \$
/ 3,78 L*
\$59.99**

Pour notre meilleure peinture!

SICO EXCELLENCE
Muse COLLECTION

TOUCH RESIST TECHNOLOGIE

SICO.CA

DU 17 AOÛT AU 4 SEPTEMBRE 2016

**Prix de détail suggéré. *Le prix 45,99 \$ est applicable sur la peinture d'intérieur au latex Sico Muse séries 991 et 992, format 3,78 L. Le prix de détail suggéré de 59,99 \$ peut changer sans préavis. Les détaillants dictent leurs prix de détail. L'offre est valide sur les prix courants du 17 août au 4 septembre 2016 ou jusqu'à l'épuisement des stocks (selon la première éventualité). Sico Excellence est une marque déposée et Muse et Technologie Touch Resist sont des marques de commerce de PPG Architectural Finishes, Inc. Avec vous mur à mur est une marque de commerce et Sico est une marque déposée du groupe PPG. © 2016 PPG Industries, Inc. Tous droits réservés.

RONA DECO SURFACES
CENTRE DE RÉNOVATION CAMILLE DUMAIS!

Licence RBO : #1185-5277-70

1005, rue Lévesque, Saint-Pascal (Québec) G0L 3Y0 Tél. : 418 492-2347
www.camilledumais.com LIVRAISON PARTOUT AU QUÉBEC

VOYAGE La Pocatière

401, de l'Avant
La Pocatière (Québec) 418-856-4129
(intéreur d'un permis du Québec)

Salon du voyage

11 septembre 2016
de 10 h à 15 h

Centre Bombardier La Pocatière

Plusieurs fournisseurs et professionnels dans le domaine du voyage seront présents lors de cette journée.

Promotions Nouvelles destinations Prix de présences !!!

Un petit déjeuner continental vous sera servi !!

Prix d'entrée : \$5 et gratuit pour les moins de 12 ans.

VOYAGE La Pocatière

Danie Jean, directrice-générale

402, 4e Avenue La Pocatière (Québec) G0R 1Z0
Tél.: 418-856-4129
Watt : 1-800-882-4129
Télé.: 418-856-3347
Courriel : voyagelapocatiere@qc.aira.com
Site Internet : www.voyagelapocatiere.com
Détenanteur d'un permis du Québec

New York à l'Action de Grâces
Du 7 au 10 octobre 2016
3,5 jours/2 nuits/2 déjeuners
Transport en autocar de luxe
Accompagnateur de Voyage La Pocatière
À partir de 392 \$
Occ. quad

Hôtel Ambasciatori
Du 31 octobre AU 15 novembre 2016
16 jours/14 nuits/en demi-pension
Vol de Montréal avec Air France
Région de Riccione en Italie
À partir de 2268 \$

Roatan (Honduras)
Du 9 au 16 janvier 2017
8 nuits/7 jours/en tout-inclus
Séjournes au Media Luna Resort
Vol de Québec avec Transat
Accompagnateur de Voyage La Pocatière
À partir de 1499 \$

Punta Cana, voyage de golf
Du 13 au 20 janvier 2017
8 nuits/7 jours/en tout-inclus
Séjournes au Catalonia Bavaro
Vol de Québec avec Transat
Accompagné par Gaétan Dubé
À partir de 1549 \$

Riviera Maya (Mexique)
Du 5 au 12 février 2017
8 nuits/7 jours/en tout-inclus
Séjournes au Riu Yucatan
Vol de Québec avec Sunwing
Accompagné par Stéphanie Gagnon
À partir de 2198 \$

Varadero (Cuba)
Du 15 au 22 février 2017
8 nuits/7 jours/en tout-inclus
Séjournes au Ocean El Patriarca
Vol de Québec avec Transat
Accompagnateur de Voyage La Pocatière
À partir de 1499 \$

Puerto Plata (République Dominicaine)
Du 13 au 20 mars 2017
8 nuits/7 jours/en tout-inclus
Séjournes au VH Gran Ventana
Vol de Québec avec Transat
Accompagné par Nicole Laforest
À partir de 1549 \$

Croisière Caraïbes de l'Est
Du 18 au 26 mars 2017
8 nuits/7 jours/en tout-inclus
Vol de Québec avec Transat
Itinéraire : Labadee, San Juan, Philipsburg, Basseterre
Accompagné par Lise Bellefeuille
En cabine intérieure
À partir de 1995 \$

Le tarif indiqué inclut toutes les taxes aéroportuaires, la TPS et la TVQ et les frais applicables. Les prix sont par personne en occupation double. Prix en vigueur jusqu'à la fin des inventaires indiqués. Pour les circuits, voir l'itinéraire détaillé à l'agence. **Le prix n'inclut pas la Contribution au fonds d'indemnisation des clients, des agents de voyages de 1\$/1000\$**

Le Kamouraska raffole du Bière Fest

Le Bière Fest de Rivière-du-Loup, pour sa 3e édition, connaît une prévente en ligne record. La réponse au Kamouraska, particulièrement à Saint-Alexandre et Saint-Pascal, est très bonne.

Stéphanie Gendron

L'événement, qui propose des kiosques alimentaires et de microbrasseries de la province ainsi que des spectacles de chansonniers, a attiré environ 10 000 personnes l'an dernier au parc Blais de Rivière-du-Loup.

Après trois ans, l'organisation composée de Steeve Drapeau, Christian Duchesne et Érick Drapeau propose différentes nouveautés pour l'édition 2016, qui se tient du 15 au 17 septembre. Le festival est dorénavant présenté les jeudi, vendredi et samedi, le dimanche laissant sa place au jeudi soir. « Le jeudi est

plus festif que le dimanche, donc plus approprié pour un festival de bière », de souligner Steeve Drapeau.

Sept chansonniers, plutôt que trois l'an dernier, présenteront leurs prestations sous un chapiteau gonflable. Il n'y aura également plus de DJ, pour plaire à la majorité. « L'événement offre beaucoup de retombées. Pour les taxis, ce fut le meilleur week-end de l'année l'an dernier. Les hôtels sont pleins », d'ajouter Érick Drapeau.

Pas de microbrasseries locales

Les microbrasseries du Bas-Saint-Laurent ne seront pas de la prochaine édition, dont Tête d'Allumette de Saint-André. L'entente commerciale avec les promoteurs ne leur convenait pas. « Nous sommes en bons termes et on espère toujours qu'elles reviennent en 2017. L'offre commerciale est la même que

dans plusieurs autres festivals du Québec. On veut focaliser sur le positif, toutefois. La prévente est bonne et il n'y a pas de froid avec les propriétaires », spécifiait Christian Du-

chesne. Ras L'Bock de Saint-Jean-Port-Joli sera toutefois présente pour une deuxième année. Les forfaits sont en prévente jusqu'au 8 septembre sur www.bierefest.com.



Les organisateurs Steeve Drapeau, Christian Duchesne et Érick Drapeau. Photo: Stéphanie Gendron

Yoga lie

Pour la souplesse du corps et de l'esprit

Un yoga accessible à tous favorisant la force, la souplesse et le bien-être.

Lundi 10 h ~ Yoga doux
Mardi 17 h 15 ~ Yoga tous niveaux
Mercredi 13 h 30 ~ Yoga sur chaise
Mercredi 19 h ~ Yoga tous niveaux

Début : le 12 sept 2016
Lieu : Les Cours Painchaud
(La nouvelle salle)
708, 4e avenue, La Pocatière

Inscription et information : Nathalie Soucy 418 860-1283 info@pedestal.ca

Festival Bonjour la visite



commanditaire officiel



partenaires majeurs



Merci!

Grâce à vous, partenaires, bénévoles, festivaliers, le Festival Bonjour la visite a encore fait vibrer la Ville de Saint-Pascal cette année !

1000\$ et plus



500\$ et plus

CAISSE DES JARDINS DU CENTRE DE KAMOURASKA
CARMAS CRÉATIONS
CHOX-FM
ÉCOLE SECONDAIRE CHANOINE-BEAUDET
ÉLECTRO FC SONORISATION
ÉQUITRAC
LA COMPAGNIE NORMAND
M.R.C. DE KAMOURASKA
PNEUS F.M. INC.
PROMUTUEL DU LAC AU FLEUVE
RONA CAMILLE DUMAIS INC.

250\$ et plus

Club Lions St-Pascal
Coffrage Provincial
Construction Marcel Charest et fils
Construction Rémy Thériault
Fix Auto Kamouraska
Groupe Dynaco BMR
Imprimerie Pré-Texte
J. Turcotte Électronique enr.
Libre Service l'Amitié
Pharmacie Blanchet, St-Hilaire et Rivard
Pièces d'autos Carquest
Restaurant le Bec Fin
Salon de Quilles Saint-Pascal
Service Sanitaire Alain Deschênes
Société d'agriculture du comté de Kamouraska

75\$ et plus

Arpentage Côte-du-Sud
Banque Nationale du Canada
Bar Le Kaboulo
Centre d'entraînement Dyna-Mick
Centre visuel Saint-Pascal inc.
Clinique d'acupuncture Robert Dufour
Clinique chiropratique Saint-Pascal
Clinique de physiothérapie du Kamouraska
Clinique dentaire Kamouraska

75\$ et plus

Club des 50 ans et plus
Coiffure Dominique Landry
Construction Dumais et Pelletier
Construction Ferdinand Laplante
Distribution B. DeRoy
Encadrement Christian
Entreprise C.V. Dionne
Entreprise P. Boucher
Épicerie YL
Excavation Stéphan Michaud
Excavation Thomas Diamant
Excavation Yvan Pelletier
F. Gérard Pelletier inc.
Francbois
Garage Éric Morin Carrossier inc.
Garage RMS
Garon, Lévesque, Gagnon, St-Pierre, notaires
L'Éveil des sens
La Salopette et l'Aventurier
Les Équipements J.P.L. inc.
Motel Saint-Pascal
Patate Rive-Sud
Plomberie Fernand Bernier et fils inc.
Résidence funéraire Daniel Caron enr.
Résidence Place de l'Étoile
Restaurant de la Montagne
Resto-Pub Le Saint-Pascal
Service d'entretien Jean-Noël Rivard
Service de Pneus Marcel
Services Électriques Jean-Denis Michaud
Solutia Telecom dépositaire autorisé de Bell
Tabagie Accommodation Lunik inc.
Tannerie des Ruisseaux
Taxi du coin enr.
Thomas Lévesque, excavation

Un mariage pour le nouveau bureau municipal de Rivière-Ouelle

Solange et Francis Lévesque, qui ont uni leur destinée le 14 août dernier, jour d'ouverture du nouveau bureau municipal, sont tous les deux descendants de Robert Lévesque et Jeanne Chevalier, considérés dans l'histoire comme étant l'une des premières familles ayant foulé le sol de Rivière-Ouelle.

« C'est un couple originaire de Ristigouche, près de la frontière du Nouveau-Brunswick. Ils ont choisi de se marier sur la terre de leurs ancêtres », de déclarer le maire, M. Louis-Georges Simard.

Inauguration

Anciennement situé à proximité de l'église et de la Salle du tricentenaire, le bu-

L'arc-en-ciel du cœur

L'arc-en-ciel du cœur du Kamouraska informe ses membres que les activités en réadaptation physique débiteront officiellement dans la semaine du 29 août selon l'horaire qui aura été établi entre vous et la kinésiologue. L'arc-en-ciel du cœur est un réseau d'entraide communautaire, sans but lucratif, venant en aide aux personnes touchées par les maladies cardio-vasculaires. La mission poursuivie consiste à offrir des services de prévention et d'aide en santé cardio-vasculaire, prioritairement aux gens du Kamouraska. Plusieurs activités en lien avec la prévention, la réadaptation, l'aide et l'entraide, ainsi que le suivi à privilégier, constituent la gamme des volets. Il faut préciser que l'arc-en-ciel du cœur s'implique dans divers événements qui touchent le domaine de l'activité physique, mais que sa principale activité est l'entraînement en salle de conditionnement physique; dont les usagers sont principalement aux prises avec des pathologies cardiaques.

reau municipal de Rivière-Ouelle a été relocalisé dans l'ancien édifice de la Caisse Desjardins, dans lequel se trouve toujours un guichet automatique à la disposition des membres.

Ouvert depuis le 14 août dernier, le bureau municipal fera l'objet d'une inauguration officielle le 29 septembre prochain, suivi d'une porte ouverte le jour même, de 19h à 21h.

Le maire de Rivière-Ouelle aux côtés des nouveaux mariés et de leurs témoins. Photo : Courtoisie



FESTIVAL BIVOUAK ALOOZA
ST-JEAN-PURT-JOLI
PRÉSENTÉ PAR **VOR**
BERNARD ADAMUS
CANAILLES
QUEBEC REDNECK
BLUEGRASS PROJECT
PHILIPPE BRACH
LES DEUXLUXES THE BRAINS
JAH & I THE RADD ADDAMS JP COUËT JOE ROBICHO
27 AOÛT 2016
DOMAINE DE GASPÉ
ST-JEAN-PORT-JOLI
CAMPING SAUVAGE
BONNE BOUFFE
CABARET DES SURVIVANTS!
BIÈRE BRASSÉE LOCALEMENT
BILLETTERIE 1-866-641-5799
WWW.BIVOUAKALOOZA.COM

Sponsors and partners listed on the poster include: RASBOCK ARTISANS & BRASSEURS, Les Arts de la scène de Montmagny, Solotech, Desjardins Caisse du Nord de l'Islet, Art & Sculpture, Salon d'esthétique Valentis, Pizzeria Porto Bellissimo, ROBICHAUD EXCAVATION, Auto PLACE MAÎTRE MÉCANICIEN GARAGE C & F CARON, Café Bistro Ok, LA RÉSERVE DU COMPTOIR CHARCOTERIES ARTISANALES, and LA LIBELLULE resto convivial.

Cours de guitare
Classique - Acoustique - Électrique
et de
Mandoline
Ukulele
Basse
Individuel ou en groupe
Aussi cours de théorie et de solfège
Professeur: Martin Morais
Plus de 20 ans d'expérience
Possibilité de passer les examens reconnus par le ministère de l'Éducation à la fin de votre année
12 rue William, St-Pacôme. Ou par **skype**
Information : 418.354.8994
www.studioallegro.com
cours@studioallegro.com

ENTRAVE IMPORTANTE
Fermeture de la route 230

LE CENTRE LA POCATIÈRE EST FACILEMENT ACCESSIBLE MALGRÉ LES TRAVAUX!

En tout temps une section de la route 230 est fermée à la circulation. Les usagers de la route doivent circuler en empruntant un chemin de détour via la route 132.

Nous sommes désolés des inconvénients que cela peut occasionner à notre clientèle.

161, route 230 Ouest, La Pocatière
LECENTRELAPOCATIERE.COM

Lily Rose Surprenant au Championnat d'équitation western du Québec

Le 41^e édition du Championnat d'équitation western du Québec se déroulera du 26 au 28 août 2016 au Centre multifonctionnel Richardson au terrain d'exposition de Sorel-Tracy. Cette finale interrégionale regroupe neuf régions et près de 250 cavaliers.

La délégation de l'Est-du-Québec, dirigée par le chef d'équipe, Gervais Morissette, est composée de 27 cavaliers, dont Lily Rose Surprenant de Saint-Pascal.

Le Championnat d'équitation western du Québec est organisé par Cheval Québec. Les

cavaliers tenteront de cumuler des points pour leur équipe dans le but de remporter le titre de la région championne, mais aussi de décrocher des titres individuels. Ils tenteront également de remporter le Trophée du Meilleur esprit sportif et ils remettront en jeu

le Trophée Normand Caron décerné à la délégation ayant le plus progressé par rapport à l'année précédente.

Pour en savoir plus : http://cheval.quebec/WestFeria_Accueil



Lily Rose Surprenant.

Un bilan positif

Le moins que l'on puisse dire, c'est que l'édition 2016 d'Un été « show » à Montmagny, présentée par Desjardins, a été exceptionnelle, et ce, à tous les points de vue. Que ce soit en termes d'achalandage ou de recherche de partenaires financiers, le comité orga-

nisateur dresse un bilan plus que positif de l'événement durant lequel une quinzaine de spectacles extérieurs ont été présentés gratuitement à quelque 2 500 spectateurs venus principalement de Montmagny, mais également des MRC environnantes.

VOLKSFEST

La Volkswagen de vos rêves au prix dont vous avez toujours rêvé

FINANCEMENT À PARTIR DE

0%

JUSQU'À

84

MOIS* sur certains modèles

OU

OBTENEZ JUSQU'À

6 000 \$

DE RABAIS BONI** sur certains autres modèles sélectionnés

* Rabais offert sur la CC

JETTA 2016

TRENDLINE TSI DE 1,4 L AVEC BOÎTE MANUELLE

Modèle Highline illustré

Location à partir de **228 \$** pour **48** avec **0 \$** /MOIS MOIS' D'ACOMPTE

C'est comme payer **53 \$** /SEM POUR 208 SEMAINES

TIGUAN 2016

TRENDLINE TSI DE 2,0 L À TRACTION AVANT

Modèle Highline illustré

Location à partir de **321 \$** pour **48** avec **0 \$** /MOIS MOIS' D'ACOMPTE

C'est comme payer **75 \$** /SEM POUR 208 SEMAINES

GOLF 2016

TRENDLINE S PORTES TSI DE 1,8 L AVEC BOÎTE MANUELLE

Modèle Highline illustré

Location à partir de **283 \$** pour **48** avec **0 \$** /MOIS MOIS' D'ACOMPTE

C'est comme payer **66 \$** /SEM POUR 208 SEMAINES

L'exceptionnel existe, et il vous est accessible. Les offres se terminent le 31 août.

RINFRET VOLKSWAGEN

LÉVIS, 5355, boul. de la Rive-Sud
418 833-2133
www.rinfretvolkswagen.com

*SAC de Volkswagen Finance. Applicable à l'achat d'un modèle de base Jetta Trendline 2016 avec moteur turbo de 1,4 L avec boîte manuelle à 5 vitesses (#163VF1) neuf et non immatriculé. Un montant de 17 620 \$ financé au TAP de 0 % correspond à 84 mensualités de 198 \$ sur 84 mois avec un acompte de 0 \$ et des frais de 46 \$ au RDPRM requis à la signature. Coût d'emprunt de 46 \$ pour une obligation totale de 17 666 \$. Offre en vigueur jusqu'au 31 août 2016. Certaines caractéristiques mentionnées ou montrées sont offertes en option ou réservées à d'autres versions de modèles. **Le rabais allant jusqu'à 6 000 \$ est applicable sur le PDSF d'un modèle CC neuf et non immatriculé pour un achat au comptant seulement. Jusqu'à 3 000 \$ de rabais bonis sur le PDSF est offert uniquement au financement et à la location de certains modèles Jetta Highline 2016 avec moteur turbo de 1,8 L GLI ou hybride neufs et non immatriculés. Jusqu'à 750 \$ à 1 250 \$ de rabais bonis sur le PDSF est offert uniquement au financement et à la location de certains modèles Tiguan 2016 de Tiguan Edition Spécial Golf Highline avec moteur turbo de 1,8 L neufs et non immatriculés. Les offres sont soumises à l'approbation du crédit par Volkswagen Finance. Le montant du rabais peut varier selon le modèle. Les paiements de location de 228 \$/321 \$/283 \$ pour les modèles Jetta/Tiguan/Golf doivent être effectués sur une base mensuelle et ne peuvent être prélevés toutes les semaines. L'équivalent des paiements par semaine est fourni à titre indicatif seulement. Cette offre de location d'une durée limitée est soumise à l'approbation du crédit par Volkswagen Finance et est applicable à la location d'un modèle de base Jetta Trendline 2016 avec moteur turbo de 1,4 L et boîte manuelle à 5 vitesses (#163VF1)/Tiguan Trendline à traction avant avec boîte manuelle (SN21WA, SN21VJ)/Golf Trendline 5 portes avec boîte manuelle neufs et non immatriculés dont le PDSF est de 17 620 \$/26 885 \$/22 720 \$. Frais de transport et d'inspection de prélivraison de 1 625 \$/1 795 \$/1 625 \$ inclus. Un dépôt de sécurité de 280 \$ / 370 \$ / 330 \$, les frais de 46 \$ au RDPRM et la première mensualité sont requis au moment de la signature. Le rabais de 0 \$/500 \$/0 \$ est déjà pris en considération dans les montants à la location mentionnés ci-dessus. Frais de 0,15 \$ du kilomètre applicables après 11 000 km. Frais liés à l'engagement au RDPRM (jusqu'à 46 \$), droits et taxes applicables en sus. PDSF des modèles montres : Tiguan Highline TS 2016 de 2,0 L, 41 888 \$/Jetta Highline TS 2016 de 1,8 L, 29 700 \$/Golf Highline TS 2016 de 1,8 L, 31 220 \$. Modèles montres à titre indicatif seulement. Le concessionnaire peut vendre ou louer à prix moindre. Une commande ou un échange entre concessionnaires peut être requis. Les offres sont en vigueur jusqu'au 31 août 2016 et peuvent être modifiées ou annulées sans préavis. Visitez rinfretvolkswagen.com ou votre concessionnaire pour les détails. « Volkswagen », le logo Volkswagen, « Volksfest », « Jetta », « Golf », « Tiguan », « CC », « Highline » et « Trendline » sont des marques déposées de Volkswagen AG. © Volkswagen Canada, 2016.

CLIMATISATION

CLIMATISATION

CLIMATISATION

Pour la maintenance ou la réparation de vos systèmes d'air climatisé (sur tout type et marque de machinerie)

Faites confiance à

Sam

Service Agro Mécanique

205, rue du Parc SAINT-PASCAL
Tél. : 418 492-5855
Télé. : 418 492-5870

une affaire de famille... depuis 1959

Fourniture et fabrication de boyaux sur mesure selon les plus hauts standards de qualité

Informez-vous! 418 492-5855

Place aux lecteurs

Les lettres publiées dans la rubrique «Place aux lecteurs» doivent être dûment signées par leur auteur (nom véritable) et comporter l'adresse complète (numéro civique, rue, municipalité) du signa-

taire ainsi que le numéro de téléphone de façon à ce que l'éditeur puisse en vérifier l'authenticité. La longueur du texte ne devra pas excéder environ 1 500 caractères. Le journal «Le Placoteux»

n'assume d'aucune façon la responsabilité des idées exprimées dans cette rubrique. Les lettres ne devront comporter aucun propos diffamatoires. De plus, le Journal se réserve le droit d'abr-

ger une lettre ou de la corriger et ne s'engage pas à publier toutes les missives.

L'ITA de La Pocatière, une honte!

Toute institution d'enseignement est très fière d'accueillir ses anciennes et anciens diplômés. Il s'agit simplement d'un geste de reconnaissance autant pour les diplômés que pour l'institution.

Mais qu'en est-il de l'ITA de La Pocatière? J'ai appris très récemment que l'ITA refusait d'ouvrir ses portes et d'accueillir des diplômés qui se rencontreront le 10 septembre 2016 pour souligner le 50e anniversaire de leur graduation, la deuxième promotion de l'ITA, moyennant une contribution monétaire assez élevée.

J'ai travaillé près de 30 ans à l'ITA comme professeur au département des productions animales et j'ai occupé diverses fonctions administratives au sein de l'institution. Pour le personnel de l'ITA, il s'agissait d'une fierté d'accueillir et de recevoir comme il se doit les anciennes et anciens diplômés.

Est-ce que les dirigeants actuels de l'ITA sont conscients de ceux et celles qui ont été diplômés constituent le lien et le rayonne-

ment de l'institution à travers tout le Québec? Est-ce que les dirigeants actuels de l'ITA sont pleinement conscients de la répercussion de cette décision sur son avenir encore incertain?

Est-ce que le grand patron de l'ITA, M. Pierre Paradis, ministre de l'Agriculture, endosse une telle décision? Il s'agit pour moi d'une incompréhension totale. C'est une insulte inqualifiable pour toutes et tous les diplômés ainsi que pour tous ceux et celles qui ont travaillé dans cette institution plus que cinquantenaire.

En ce qui me concerne, j'ai presque honte

de l'institution où j'ai apporté ma contribution pour faire en sorte qu'elle soit marquante pour l'agriculture du Québec.

L'apport des anciennes et anciens diplômés de l'ITA auprès des producteurs et productrices agricoles de même qu'auprès des industries agroalimentaires du Québec est reconnu et très apprécié.

Cela constitue le meilleur rayonnement pour une institution et on n'y porte aucun intérêt. Il faut donc se questionner sur le vouloir de la direction actuelle quant au développement de l'ITA! Est-ce que la longue tradition d'accueil de l'ITA vient de se termi-

ner suite à une telle décision? L'avenir nous le dira...

Gérald Rousseau
La Pocatière

NDLR: Au moment de mettre sous presse, l'organisation des retrouvailles signifiait à notre salle de nouvelles que la situation pourrait se résoudre favorablement et qu'une ouverture était démontrée par l'équipe de l'ITA à cet effet.



COURS DE CONDITIONNEMENT PHYSIQUE DE GROUPE AUTOMNE 2016 à La Pocatière

Début semaine du 5 septembre (session de 14 semaines)

Cardio militaire express : C'est complet, c'est rapide, c'est efficace et ça convient parfaitement à ceux qui ont moins de temps pour l'entraînement.
Pilates : Ce cours a comme objectif le développement des muscles profonds, l'amélioration de la posture, l'équilibrage musculaire et l'assouplissement articulaire. C'est une méthode d'entraînement pratiquée sur tapis et avec accessoires.
Power step : Entraînement (sur une petite marche) qui sollicitera particulièrement les cuisses et les fesses en alternant cardio, musculation et plaisir!



Horaire :

| | | |
|----------|-------------------|--|
| Mardi | 18 h 30 à 19 h | CARDIO MILITAIRE EXPRESS (Josée) |
| Mardi | 19 h 15 à 20 h | POWER STEP ABDOS FESSES DE FER (Josée) |
| Mercredi | 17 h à 18 h | PILATES (Annik) |
| Jeudi | 18 h à 18 h 30 | CARDIO MILITAIRE EXPRESS (Josée) |
| Jeudi | 18 h 45 à 19 h 30 | POWER STEP ABDOS FESSES DE FER (Josée) |

Contactez-nous rapidement pour infos et pour vous inscrire :
 Annik 418 856-2440 Josée 418 868-0653
 Courriel : anniketjosee@hotmail.com

LEMIEUX
LOCATION
LOCATION DE VÉHICULE, CAMION, CUBE
REMORQUE OUVERTE OU FERMÉE
418.856.2824
Réservez votre huilage

Le plus grand centre de poêles et foyers au bois EPA et aux granules de l'Est du Québec

Poêle QUADRA-FIRE
Cumberland au bois
FONTE NOIRE

SPÉCIAL 2 595\$

Fournaises
• 4 modèles disponibles
• Caddy
• Max Caddy
• Mini Caddy
• Granules

MT. VERNON AE
aux granules

RABAIS DE 300\$

QUADRA-FIRE

A l'achat d'un poêle aux granules, OBTENEZ une GÉNÉRATRICE GENERAC iX 800 pour SEULEMENT 489\$ + tx

Rég. 549\$ + tx

AUX GRANULES

SÉRIE P aux granules
Absolute 43

HARMAN
BUILT TO A STANDARD, NOT A PRICE

LES MEILLEURS POÊLES EN AMÉRIQUE DU NORD

Kodiak 1700
au bois

RABAIS DE 100\$

WS18 au bois
heatilator ECOCHOICE

1 399\$

WS22 au bois
heatilator ECOCHOICE

PS35 aux granules
heatilator ECOCHOICE

À partir de **1 995\$**

VF-170

RABAIS DE 250\$

POÊLE AUX GRANULES À HAUT RENDEMENT 70 000 BTU

Commandez vos granules dès maintenant

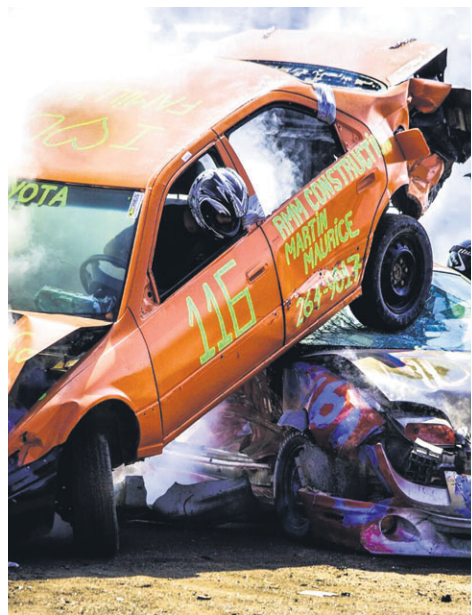
Spécialiste depuis plus de 25 ans
Pour un chauffage écologique, économique, confortable et efficace
SERVICE D'INSTALLATION

OUVERT le dimanche de 8 h à 12 h 30

RONA DECO SURFACES
CENTRE DE RÉNOVATION
CAMILLE DUMAIS!
 Licence RBD : #1185-5277-70
 1005, rue Lévesque, Saint-Pascal (Québec) G0L 3Y0 Tél. : 418 492-2347
 www.camilledumais.com LIVRAISON PARTOUT AU QUÉBEC

Festival du poulet de Saint-Damase : une 44e édition qui promet

Le Festival du Poulet a récemment dévoilé sa programmation pour la 44e édition de l'événement qui aura lieu du 1er au 4 septembre. De nouvelles activités s'ajoutent à l'horaire pour plaire à toute la famille. Notons entre autres des jeux amicaux de pompiers le samedi, le spectacle du groupe rock Grims-kunk le vendredi avec Joe Robicho en première partie, ainsi que le gala de lutte du samedi et le traditionnel derby de démolition du dimanche. Pour la programmation complète, visitez www.festivaldupoulet.com.



Les Aventuriers Voyageurs de retour

La saison 2016-2017 des Aventuriers Voyageurs au Cinéma Le Scénario de La Pocatière compte neuf films réalisés par des réalisateurs québécois. Les pays à l'honneur sont Bali, la Colombie, l'Islande, l'Île de la Réunion, la Pologne, le Pays Basque, le Portugal, la Norvège et la Provence-Alpes-Côte d'Azur. Partez en « road trip » et parcourez 3 000 km à travers la Pologne, visiter des villes hautes en couleur, escaladez les plus hautes dunes d'Europe et une mine de sel. On vous transportera aussi au cœur de l'océan Indien, à la Réunion, île aux paysages grandioses et variés, entre forêt émeraude luxuriante, lagons d'eau turquoise, et volcans. Découvrez ensuite la Norvège, pays des trolls et du soleil de minuit, ses fjords grandioses, ses vestiges vikings, ses glaciers grandioses et ses villes modernes. Comme dernière destination, on vous emmènera visiter la Provence, les Alpes et la Côte d'Azur où les paysages méditerranéens vous en mettront plein la vue.

FERBLANTERIE DE L'EST INC.
 les **Bardeaux TM**
 REVÊTEMENT
 Tél.: 418 492-1384
 Téléc.: 418 492-6432
 Cell.: 418 860-6432
 260, RUE VARIN, SAINT-PASCAL

Plage - Recouvrement
 Service d'installation
 Moulures de tôle
 Tôles à toitures à l'ancienne

Gaétan Ouellet, prop.

NOS gagnants DE juillet

5 000 \$
Michel Lévesque - Isolation MJM
 La Pocatière

1 500 \$
Robin Otis
 Rimouski

750 \$
Gaetan Deschênes
 Rivière-du-Loup

500 \$
Jean-Philippe Poitras
 L'Islet

C'est payant d'acheter chez kamouraska

KAMOURASKA
 CHRYSLER
 L'INCONTOURNABLE!

CHRYSLER
Jeep
DODGE
RAM

255, av. Patry, Saint-Pascal (autouroute 20, sortie 465)
 418 492-3432 • 1 800 363-3432
www.kamouraskachrysler.com • info@autokamouraska.com

Alimentation Coop
 La Pocatière

vous aide pour
LA RENTRÉE
Promotion locale exclusive à la région

Du 17 août au 23 septembre 2016

Courez la chance de gagner un de nos prix jusqu'à **600 \$** en bons d'achats ou plus à gagner

4 prix hebdomadaires de 50 \$ - (75 \$ si vous êtes membre de la coopérative)
 Tirage d'un prix les vendredis 26 août, 2, 9 et 16 septembre à 16 h*.

GRAND PRIX de 400 \$ (500 \$ si vous êtes membre de la coopérative)
 Tirage le vendredi 23 septembre à 16 h parmi tous les bulletins déposés depuis le début du concours.

POUR LES 4 PROCHAINES SEMAINES!

Pour participer, remplissez ce bulletin et apportez-le en magasin.

Concours La Rentrée du 17 août au 23 septembre 2016

Nom : _____
 Adresse : _____
 Tél. : _____

Aucun achat requis. Résidents du Québec, 18 ans ou plus. Voir détails et règlement en magasin. *Bulletins non cumulatifs d'un tirage à l'autre pour les tirages hebdomadaires.

Chez Alimentation Coop IGA La Pocatière seulement.

Accessible sans souci pendant les travaux

Alimentation Coop IGA
 La Pocatière

161, route 230 Ouest, La Pocatière
 Tél.: 418 856-2667

Une soirée country pour La Remontée

SAINT-JEAN-PORT-JOLI – Le samedi 5 novembre prochain se tiendra l'événement-bénéfice annuel du Centre d'équithérapie La Remontée, de Saint-Jean-Port-Joli. Danse, souper et musique marqueront cette Grande soirée country qui commencera à 17 h à la Vigie de Saint-Jean-Port-Joli.

Maurice Gagnon

Le président du Centre d'équithérapie, monsieur Robert Diamant, a dévoilé la programmation, mercredi dernier, insistant sur l'importance de donner les moyens à l'organisme de poursuivre sa mission auprès des jeunes et des personnes handicapées.

On pourra s'initier à la danse country entre 17 h et 18 h. Suivra un spectacle de country américain en compagnie de Julie Riendeau et The Middle Country Band. Le souper buffet thématique préparé par le Restaurant Bisro OK sera servi entre 19 h et 20 h 30. Par la suite, Yanick Lavoie et The Big River Band prendront la relève pour terminer la soirée. Lors

de la conférence de presse, M. Lavoie et sa fille, Jade, ont offert une courte prestation.

Au saloon

Durant la soirée, les gens pourront se divertir au saloon en tentant, entre autres, de se mesurer au taureau mécanique. Ils pourront immortaliser leur participation à la soirée grâce au photo booth dans un décor du Far West. On peut se procurer les billets pour cette soirée country au Restaurant Bistro OK, au Centre d'équithérapie La Remontée et auprès des organisateurs. Deux cent soixante-dix billets sont en vente. Tous les profits iront à La Remontée.

Selon la directrice du Centre d'équithérapie, Hélène Caron, l'organisme à but non lucratif tenait une soirée thématique annuelle de financement à la Coureuse des grèves. C'est la première fois que l'événement a une telle ampleur et qu'il se tient sous le thème du country. Elle rappelle que La Remontée ne reçoit aucune subvention gouvernementale. «

Le centre est financé par les revenus de services qu'il offre et la générosité des bienfaiteurs », dit-elle. Madame Caron souligne également la contribution importante des bénévoles.

121 personnes

La Remontée accueille et soutient de nombreux enfants et adultes aux prises avec

différentes difficultés. En 2015-2016, il a accueilli 121 personnes représentant 1 976 heures de services en équitation thérapeutique et en attelage adapté.

Une journée portes ouvertes se tiendra le 27 août prochain, de 11 h à 16 h, au Centre d'équithérapie situé au 677, rue de Gaspé Ouest à Saint-Jean-Port-Joli.



L'équipe de La Remontée vous invite à la Grande soirée country

Pro décor SV déménagement à Saint-Jean-Port-Joli



De gauche à droite : Étienne Bélanger, Stéphane Bélanger, Vicky Lachance, Carol-Ann Maheux et Gaétan Beaulieu.

Spécialisé dans le service de recouvrement de plancher, la vente, l'installation et la distribution d'outillage professionnel pour la pose, Pro décor SV Inc. a maintenant pignon

sur rue à Saint-Jean-Port-Joli, au 545 Route de l'Église, depuis le 8 août dernier. En opération depuis 1993, l'entreprise est la propriété de Vicky Lachance et son conjoint, Stéphane Bélanger, qui cumule plus de 25 ans d'expérience dans le domaine. Lors de l'inauguration officielle tenue le 17 août, les propriétaires ont présenté leur équipe, maintenant composée de leur fils, Étienne Bélanger, Carol-Ann Maheux au service de décoration et de M. Gaétan Beaulieu, anciennement de l'entreprise Décor New Look de Saint-Roch-des-Aulnaies. (M.P.)



OBJETS PROMOTIONNELS

CASQUETTES - T-SHIRTS
POLOS - POLARS
CHEMISES
MANTEAUX TOUTES SAISONS

STYLOS - ÉPINGLETTES
TASSES - CALENDRIERS
PORTE-CLÉS - ET PLUS



GROS ET DÉTAIL

SVP visitez pubyl.com

36 ans à votre service ... Merci!

421, 4^e Avenue
La Pocatière

418 856-1221
pubyvesl@videotron.ca
Bâtisseur d'image depuis 1979!

« La joie de vous servir »

Jean-Marie Rossignol

Conseiller en sécurité financière
418 492-3255

Assurance-vie
Protection en cas d'invalidité
Régimes collectifs
Rentés, REER





Ligue de quilles
en formation

Places disponibles
de jour ou de soir

Homme, femme, enfant

Seul, en couple
ou en groupe

Plaisir garanti

Pour inscription ou information : 418 492-2146
www.quillesstpascal.ca

Nouvelles politiques de dons et commandites à la Caisse

Lors de l'assemblée générale annuelle tenue en avril dernier, le conseil d'administration de la Caisse Desjardins du centre de Kamouraska a demandé à ces membres présents de prioriser quatre secteurs d'activité en ordre d'importance pour encourager et accompagner les organismes qui multiplient temps

et énergies au développement du milieu.

Le conseil d'administration de la Caisse Desjardins du Centre de Kamouraska annonce maintenant les mesures concrètes, afin que les membres et organismes tirent pleinement du fonds d'aide au développement du milieu et des dons et commandites.

Les quatre secteurs d'activités retenues par le comité sont : santé et saines habitudes de vie, développement économique, œuvres humanitaires et services communautaires, et éducation. Parmi les actions de cette nouvelle politique, une nouveauté s'ajoute : les membres et organismes qui recevront un appui fi-

nancier de la Caisse devront se présenter à une des activités organisées par cette dernière afin de recevoir leurs versements. Cette première rencontre se tiendra lors de la semaine de la coopération en octobre prochain et lors de l'assemblée générale annuelle de la caisse en avril 2017.

= LA GRANDE = LIQUIDATION D'ÉTÉ

Venez voir la toute nouvelle Pacifica 2017

Voir les détails chez

Chez Lord et Frères

Financement à 0%
jusqu'à 84 mois

et RABAIS jusqu'à 14 000\$
sur modèles sélectionnés

LA LOCATION EST DE RETOUR

2^e chance au crédit sur véhicules neufs et usagés

VENEZ VOIR NOTRE INVENTAIRE DE VÉHICULES USAGÉS

1001, Principale, Tourville

418 359-2244 | 1 866 959-2244

www.lordetfreres.com

COMPLETS ET PARFAITS

POUR INFORMATION : **418-868-4436**
lancementduneentreprise@cskamloup.qc.ca

RENCONTRE GRATUITE
« VALIDER SON IDÉE D'AFFAIRES »

Tu pourras enfin en savoir plus sur la possibilité de créer ta propre entreprise tout en t'informant davantage sur la formation de courte durée
Lancement d'une entreprise qui débutera bientôt.

Tu désires te lancer en affaires? **Devenir travailleur autonome?** Tu as une idée d'entreprise?

Édith Lévesque part à la conquête du ciel

SAINT-GABRIEL – Native de Saint-Gabriel, Édith Lévesque est la première femme à avoir obtenu sa licence de pilote professionnel, à Rivière-du-Loup. Ça ne s'arrête pas là. Elle compte aller plus loin dans sa formation. Comme le veut l'expression consacrée : sky is the limit...

Maurice Gagnon

Piloter n'était pas un rêve d'enfant pour elle. Édith se souvient tout de même de la première fois où elle a pris l'avion à 12 ans en compagnie de ses parents. Ils se rendaient en Haïti visiter sa sœur religieuse.

Édith a rencontré Martin Hivon – celui qui allait devenir son conjoint – dans les forces d'infanterie avec les Fusilliers du Saint-Laurent. Lorsqu'il s'est enrôlé comme pilote de F-18 pour l'Aviation royale canadienne, elle l'a accompagné dans l'Ouest.

Volier n'est pas encore pour elle une passion. Cela viendra plus tard. Quand son fils, Tristan, lui aussi pilote, lui lance en 2013 le défi de suivre son cours de pilotage.

Femme de défis, Édith Lévesque accepte de le relever et passe en quelques mois – du printemps à l'automne – sa licence de pilote privé. « Au début, j'avais un peu le mal de l'air. Quand on me laissait prendre les commandes, ça se passait », raconte-t-elle en souriant.

Deux ans de formation

Mme Lévesque fait sa qualification de nuit et consacre les deux années suivantes à sa formation de pilote professionnel. « J'ai- mais emporter des gens avec moi, leur faire vivre ce que je ressentais », dit-elle. Une licence commerciale lui permettra de transporter des passagers pour des compagnies. Il y a aussi la manière de piloter qui est différente. « Il faut être doux sur les commandes et garder l'appareil plus stable. »

Édith Lévesque évalue avoir à son actif 330 heures de vol, une moyenne de 125 heures par année.

Outre l'aviation, Mme Lévesque travaille comme superviseure services aux équipiers pour l'entreprise Premier Tech de Rivière-du-Loup.

D'autres défis

Derrière les larges fenêtres de l'aéroport, on aperçoit quelques avions au sol. Un petit appareil jaune survole la piste. Près des hangars se trouvent les deux avions sur lesquels Édith Lévesque a passé sa licence professionnelle sur des appareils monomoteurs. Elle fera une formation à l'automne pour des appareils multimoteurs et pour le vol aux instruments, ce qui lui permettra de piloter des modèles plus gros.

Obtenir une qualification de pilote professionnel est plutôt exceptionnel pour une femme. Ce métier n'attire que très peu d'entre elles. Selon Mme Lévesque, on compte seulement 5 % de femmes parmi les pilotes. « C'est peut-être le côté mécanique qui leur fait peur, pourtant ce n'est pas ce qui domine », jure-t-elle.

Une histoire de famille

Édith Lévesque est, après son conjoint, Martin Hivon, qui est aussi son instructeur, et leur fils, Tristan, 21 ans, la 3e personne de la

famille à obtenir sa licence de pilote professionnel. Leur fille Alyson, 18 ans, aimerait de son côté être agente de bord.

M. Hivon est président d'Aviation MH, spécialisée dans la voltige aérienne, et gestionnaire de l'aéroport de Rivière-du-Loup.

Au moment de prendre la photo de Mme Lévesque près de son avion, Martin Hivon se lance sur la piste aux commandes de son appareil de démonstration aérienne. Une pratique en vue d'un spectacle qu'il présentera à Miramichi, au Nouveau-Brunswick, les 20 et 21 août. Il prend de l'altitude et effectue ses acrobaties dans le ciel bleu parsemé de quelques nuages.



La pilote Édith Lévesque

École
Destroismaisons
MUSIQUE | DANSE

COURS INDIVIDUELS

- Piano
- Guitare
- Guitare basse
- Batterie
- Percussions
- Flûte traversière
- Flûte à bec
- Violon
- Violoncelle
- Chant classique
- Orgue
- Accordéon
- Trompette
- Trombone
- Euphonium
- **NOUVEAUTÉ!**
Chant pop, jazz, blues
- Ukulélé
- Mandoline

2016-2017
MUSIQUE

www.destroismaisons.com

COURS DE GROUPE

Ensemble à cordes – Ado

L'ensemble à cordes s'adresse à tous les violonistes et les violoncellistes qui désirent vivre une expérience musicale de groupe.

Orchestre de chambre – Adulte

L'orchestre de chambre s'adresse à tous les musiciens adultes jouant d'un instrument à cordes ou à vent. Les participants doivent être d'un bon niveau.

Ensemble vocal Destroismaisons – Adulte

L'ensemble vocal Destroismaisons s'adresse à tous les chanteurs adultes qui désirent vivre une expérience musicale en groupe. Les participants doivent savoir lire la musique et avoir une expérience de chant choral.

Chœur d'enfants

Le chœur d'enfants s'adresse aux jeunes âgés de 6 ans et plus. En plus d'apprendre à chanter en groupe, les élèves étudient les notions de base de la théorie musicale.

Stage Band du Littoral – Adulte

Le Stage Band du Littoral s'adresse à tous les adultes qui désirent vivre une expérience musicale de groupe. Nous avons plusieurs instruments à louer.

Éveil musical

Ce cours d'initiation à la musique s'adresse aux jeunes de 4 à 6 ans. L'enfant se familiarise avec les sons, les rythmes et les divers instruments.

Groupe de rock

C'est dans les groupes de rock que les guitaristes, bassistes, claviéristes, batteurs et chanteurs de 12 ans et plus touchent à tous les aspects de la musique en groupe. Le but est de se rassembler pour « tripper en gang ».

Formation auditive et théorique

Ce cours a pour but d'enseigner les notions fondamentales de la théorie musicale, de la dictée musicale et du solfège.

Percussions africaines

Ce cours a pour but de former des ensembles de percussions africaines composés de plusieurs joueurs de Djembé.

Ensemble jazz vocal – Adulte

L'ensemble de jazz vocal s'adresse à tous les chanteurs adultes qui désirent vivre une expérience musicale en groupe pour interpréter un répertoire jazz.

DES COURS POUR
TOUS LES ÂGES
ET TOUS
LES NIVEAUX!



École Destroismaisons

100, 4^e Avenue
La Pocatière (Québec) G0R 1Z0
Téléphone : 418 856-3012, poste 320
Télécopieur : 418 856-5611
info@destroismaisons.com

Points de services

La Pocatière
Saint-Jean-Port-Joli
Saint-Pascal



Tourisme dans Kamouraska - L'Islet : une des meilleures saisons

Vous avez l'impression qu'il y a plus de voitures sur les routes depuis le début de l'été, que les campings sont au maximum de leur capacité et que les abords du fleuve n'ont jamais été autant fréquentés? Vous ne rêvez pas, car 2016 s'annonce comme l'un des meilleurs étés en matière de tourisme depuis quelques années.

Maxime Paradis

Au Kamouraska, si la saison a été lente à démarrer, on peut clairement dire qu'elle a pris son envol au tournant des vacances de la construction. Un simple coup d'œil à l'hébergement suffit pour nous en convaincre. «

C'est complet partout depuis deux semaines.

C'est un beau problème », de confier Francine Desjardins, responsable de l'accueil et de l'information touristique au Kamouraska.

Du côté de L'Islet, le scénario est pratiquement similaire. « C'est très occupé, mais on finit toujours par trouver quelque chose », confiera Bertrand Rose, coordonnateur du bureau d'information touristique de Saint-Jean-Port-Joli.

Directeur de l'Office de tourisme de la MRC de L'Islet, Jean Saint-Pierre ajoutera que les intervenants sont très enchantés de la saison actuelle. « Je ne voudrais pas parler de record, mais c'est très très bon. »

Américains et Européens

Année après année, les Québécois restent les principaux visiteurs de la région. Cette année, plusieurs facteurs comme la belle température, le prix de l'essence près du 1,00 \$ et la faiblesse du dollar canadien contribuent à leur présence en plus grand nombre. Néanmoins, Américains et Européens s'arrêtent aussi chez nous. « Quand on les questionne, ce qui ressort, c'est que le Canada est perçu comme une destination sécuritaire », de mentionner Bertrand Rose, en référence aux attentats terroristes survenus en Europe et aux États-Unis, ces derniers mois.

Au Kamouraska, d'autres se sentent interpellés par le tourisme généalogique. « Il y a plus d'Américains qui arrêtent au bureau touristique cette année. Parmi eux, certains ont des noms de famille francophone et cherchent leurs ancêtres », d'expliquer Francine Desjardins.

Dans l'ensemble, les bureaux d'accueil touristique semblent enregistrer une légère baisse de visiteurs, qui est compensée par une présence plus accrue sur les médias sociaux au Kamouraska, et par une augmentation de 25 % du nombre de pages vues le mois dernier, sur le site internet de Tourisme L'Islet.

Saison prolongée?

À l'aube de la rentrée scolaire, la saison touristique est loin d'être terminée pour autant. « Dans L'Islet, les indices sont très bons pour août et septembre. Généralement, ce sont de très bons mois pour nous », d'indiquer Jean Saint-Pierre.

Au Kamouraska, les attentes sont aussi très bonnes pour le mois de septembre, et même au-delà. « Il y a le Festival des Champignons forestiers au début septembre, l'Halloween à La Pocatière en octobre. Comme vous pouvez voir, il y a encore de beaux événements qui s'en viennent », de conclure Francine Desjardins.

La Fête du Pain est de retour

La Fête du Pain revient en force les 10 et 11 septembre prochains à La Seigneurie des Aulnaies, avec plusieurs nouveautés pour les petits et les grands! De fait, une délégation d'artisans boulangers de partout au Québec prendra d'assaut La Seigneurie des Aulnaies dans le cadre de cette 4e édition, afin d'offrir au public deux fois plus d'ateliers de fabrication de pain.

La Fête du Pain, seule du genre au Québec et lauréat 2015 du Prix du Patrimoine régional, s'associe aux célébrations du 5e anniversaire de l'Association des boulangers artisans du Québec pour programmer une quinzaine de spécialistes du pain, des grains et de la pâtisserie. Démonstrations devant public et ateliers pratiques permettront de découvrir pâte feuilletée et pâte levée, pain à la bière ou aux farines fumées, pains scandinave ou naan, madeleines, sablés, fougasses et brioches. Même les enfants auront droit cette année à leur propre atelier de tresses sur pain au lait. Participeront aussi à l'événement des meuniers artisans du Québec et des conférenciers du milieu agricole étayant ainsi la programmation d'échanges et de tables-rondes sur des sujets comme le gluten, les farines et les produits boulangers. Se sont joints à l'événement des artisans des régions du Bas-Saint-Laurent, Chaudière-Appalaches, Capitale-Nationale, Montréal, Montérégie et Lanaudière pour une Fête du Pain qui prend de l'ampleur à chaque édition. La programmation Jeunesse propose aux enfants de façonner leur petit pain chaud et de décorer leur chapeau d'apprentis. La Tente à contes animera les 0 à 5 ans tous les avant-midis.

COURS DE DANSE

Danse créative - 4 à 6 ans

Ce cours a pour but d'initier les enfants d'âge préscolaire à la danse. Plus particulièrement, les enfants se familiariseront avec les rythmes, les mouvements et l'espace. Cet atelier se veut un moment privilégié pendant lequel l'enfant pourra prendre contact avec son corps dans une ambiance de jeu stimulante.

Ballet classique - 6 à 17 ans

Ce cours de ballet classique est basé sur la méthode Cecchetti, une technique réputée et pratiquée dans les plus grandes écoles de danse à travers le monde. Les élèves inscrits à ce cours développent les principaux aspects du ballet classique, soit la posture, la flexibilité, la force, l'élégance et le mouvement. Les pointes seront proposées aux élèves ayant atteint le niveau souhaité.

Ballet jazz - 6 à 17 ans

Le cours de ballet jazz utilise des aspects étudiés en ballet classique, comme la force et la flexibilité. Toutefois, il se différencie par des gestes rythmés et angulaires pour lesquels l'émphase est mise sur la rapidité et la précision. Ces mouvements sont accompagnés de musique jazz ou populaire.

Multi-danses - 6 à 17 ans

Ce cours permet aux élèves d'explorer différents styles de danse, soit le jazz, le contemporain, le ballet, le hip hop, la comédie musicale, etc. L'apprentissage se fait par l'enseignement des techniques reliées aux différents styles.

Danse pré-élite - 8 à 12 ans

Ce cours s'adresse aux jeunes filles et garçons qui désirent approfondir leurs connaissances du monde de la danse. Plusieurs styles sont enseignés dans ce cours qui comprend une période de 1 h 30 par semaine. Une audition est obligatoire pour ce groupe.

Danse élite - 10 ans et plus

Ce cours s'adresse aux jeunes filles et garçons âgés de 10 ans et plus qui désirent approfondir leurs connaissances du monde de la danse. Plusieurs styles sont enseignés dans ce cours qui comprend deux périodes de 1 h 30 par semaine. Une audition est obligatoire pour ce groupe.

Funky / Hip hop - 4 à 17 ans

Ce cours permet aux élèves d'interpréter des routines inspirées des vidéoclips et de la mode de la rue. Basé sur la musique populaire, le cours de danse funky/hip hop est une occasion pour les élèves de travailler en groupe et ainsi développer un esprit d'équipe. Le breakdancing n'est pas expérimenté dans ce cours.

Danse orientale - Adulte

Ce cours s'adresse aux femmes qui désirent développer leur féminité, leur souplesse et leur coordination au rythme de la musique orientale. Les participantes pratiqueront différents mouvements afin de les intégrer à une chorégraphie, le tout dans une atmosphère conviviale, relaxante et joyeuse.

Nous vous invitons à communiquer avec nous afin de connaître nos différents cours.

www.destroismaisons.com

2016-2017

DANSE

École
Destroismaisons
MUSIQUE | DANSE

MAINTENANT OUVERTE... MAINTENANT OUVERTE...

Venez nous visiter!

LA NOUVELLE SALLE

- RÉUNION
- MARIAGE
- COURS
- CONFÉRENCE
- SPECTACLE

LOCATION DE SALLE
À L'HEURE OU À LA JOURNÉE

708, 4^e AV. PAINCHAUD, LA POCATIÈRE
418 371-1307

lanouvellesalle@bell.net



Lors de la journée Portes ouvertes, la direction aimerait remercier tous ces collaborateurs :

- Yannick Lavoie, chansonnier
- Stéphane Dubé, chef pompier La Pocatière
- Nancy Dion, Promutuel
- Serge Lévesque, Les Pneus Lévesque
- Sonia Dionne, F. Gérard Pelletier
- Dany Jean, Voyage La Pocatière
- Dany Lévesque, Acier léger
- Jocelyn Bérubé, Carquest La Pocatière
- Bryan McBrearty, Ferblanterie FCL
- Jacques Rivard, Dynaco
- Leda Villeneuve, Ferme Vigo
- Sylvain Hudon, Maire de La Pocatière

Et tous ces commanditaires :

- Mc Donald La Pocatière
- Alimentation René Pelletier
- Transport Patrick Dionne
- Distribution B. De Roy
- Métro Plus La Pocatière
- Boucherie Rossignol
- Entreprise Denis Lemieux
- Marché du Quartier
- Boulangerie La Pocatière
- Assurance Promutuel
- Restaurant Opéra
- Fleuriste Le bel Arôme
- Coiffure et Bronzage Saucier
- Produit Popeye
- Café Azimut
- Centre du Parc Brise Ramko
- Location Jean-Claude Hudon
- IGA

- Esthétique Linda Hains
- Décor et Accessoires Champagne et Diamant
- Bijouterie Champagne et Diamant
- Dynaco BMR La Pocatière
- Fleuriste Beau Site
- Pizzeria St-Louis
- F. Gérard Pelletier
- S. Lemieux Service
- Transport Jopimax



Don à la Société canadienne
du cancer lors des activités
Portes ouvertes :
1208\$

Bravo pour ce beau projet!

Raynald Beaulieu inc.
Entrepreneur en plomberie - chauffage

VENTE ET SERVICE

Pour un service professionnel en
plomberie, chauffage, contactez-nous!

703, 5^e Avenue - La Pocatière **418 856-3279**



Membre de la Corporation
des maîtres plombiers
en hydraulique du Québec

1250875346

DÉPOSITAIRE
des produits
LEPAGE
Multiserv



Félicitations!

BERTHELETAUBUT
CONSTRUCTION & RÉNOVATION
ENTREPRENEUR GÉNÉRAL



RBQ 1638-3499-39

1620, route 230, Sainte-Anne-de-la-Pocatière
Bur. : 418 856-1064 Cell. : 418 868-9814
www.bertheletaubut.com

Tous nos vœux de franc succès!

Bellema
S.E.C.
GESTION IMMOBILIÈRE

708, 4^e Avenue, bureau 202, La Pocatière
418 856-2566
www.logementsbellema.ca

1251470346



Félicitations!

ENTREPRENEUR ÉLECTRICIEN
RBQ 5609-9369-01
RÉSIDENTIEL • COMMERCIAL
• INDUSTRIEL
RBQ 8352-8943-01

Dany St-Pierre
Brigitte St-Pierre

608, 4^e Avenue, La Pocatière
Tél.: 418 856-1377 • Téléc.: 418 371-0707
votredocteurselectrique@videotron.ca

Bonne chance pour ce beau projet!



**ferblanterie
ouellet (O) inc.**
RBQ #8244-4159-58

VENTILATION - CLIMATISATION - CHAUFFAGE
ACCESSOIRES ACÉRIQUES
MOULURES ARCHITECTURALES

110, route Martineau
SAINTE-ANNE-DE-LA-POCATIÈRE
Tél. : 418 856-2153 Téléc. : 418 856-3277

125137246

Bon succès!



R.B.Q. : 1630-8249-70

65, Bois-Francis, Mont-Carmel
418 498-2836

Tapis, préart,
céramique,
bois flottant,
bois flottant,
décoration

1250106346

Caro Perreault expose à La Pocatière

Le comité d'exposition de La Pocatière reprend ses activités à compter du 1er septembre prochain avec l'exposition « Au rythme des saisons » de l'artiste Caro Perreault de Sainte-Louise. Vous êtes cordialement invités au vernissage qui aura lieu le 1er septembre à compter de 17 h à l'Édifice Gérard-Dallaire, au 900, 6e Avenue à La Pocatière. C'est une occasion unique de rencontrer cette pastelliste de la région, passionnée de son art. Elle aime bien s'évader aussi avec l'acrylique, preste et vivace, tandis que le pastel se fait tendre. Artiste peintre et originaire des Laurentides, Caro Perreault habite la Côte-du-Sud depuis 15 ans. Sa nouvelle terre d'accueil l'inspire beaucoup et lui permet d'exprimer par des couleurs et des contrastes saisissants, une na-

ture ample et généreuse. Par ses jeux de lumière et d'ombre, elle nous fait voir la magnificence de ce coin de pays et la beauté de ses paysages, qu'ils soient d'hiver ou d'été. Prenez note que l'exposition se poursuivra jusqu'au 10 octobre 2016.



LEMIEUX PARENT THÉBERGE AVOCATS S.N.

Vous êtes sur le point d'embaucher un employé ? Vous vous lancez en affaires ? Vous souhaitez vendre un de vos biens ? Dans de nombreuses situations de la vie de tous les jours, nous pouvons vous aider à préparer un contrat adapté à la situation sur lequel les ententes seront décrites avec précision.

Appelez-nous et nous vous accompagnerons dans vos démarches.



1254649346

MONTMAGNY
418 248-3114

LA POCATIÈRE
418 371-3114

Me Annie-Pier Labrie



VENTE DE FIN DE SAISON!
PROFITEZ DE CETTE OFFRE EXCEPTIONNELLE.

100 \$ DE RABAIS**
SUR NOS TRACTEURS

Offre valide jusqu'au 11 octobre 2016 - Consultez votre concessionnaire pour plus de détails.



CLT42H
Tracteur de pelouse

- Plateau de coupe de 42"
- Moteur Columbia® OHV, 547 cc, à 1 cylindre
- Transmission hydrostatique, contrôlée par levier



CYT4220SE
Tracteur de pelouse

- Plateau de coupe de 42"
- Moteur Kohler® série 7000 KT-715 OHV, à 2 cylindres en V, 725 cc, 20 HP†
- Châssis robuste recouvert d'une peinture anti-corrosion e-coat pour une meilleure protection



CGT5426
Tracteur de jardin

- Plateau de coupe de 54"
- Moteur Kohler® série 7000 KT-745 OHV, à 2 cylindres en V, 747 cc, 26 HP†
- Châssis robuste recouvert d'une peinture anti-corrosion e-coat pour une meilleure protection

ÉQUIPEMENT
LOUVELLET
ET FILS ENR.
Martin Soucy, propriétaire

592, route 289, Saint-Alexandre 418 495-2119

† Puissance évaluée par le fabricant du moteur. ** La promotion de fin de saison est applicable à l'achat de certains modèles (CLT38G, CLT42G, CLT42H, CLT46CVT, CYT4220, CYT4220SE, CYT4622SE, CSLT5424, CGT5424, CGT5426). Cette offre ne peut être jumelée à aucune autre offre. Offre valide jusqu'au 11 octobre 2016. Les images peuvent ne pas représenter l'inventaire du concessionnaire et/ou les caractéristiques de l'appareil. Modèles en quantité limitée. Consultez votre concessionnaire Columbia® pour plus de détails. © 2016 Columbia® 873-10361

ColumbiaEquip.ca

#ColumbiaConçuPourVous

1252944346

LE BLITZ MAZDA 8 JOURS

DU 24 AU 31 AOÛT

MAZDA CX-5
SKYACTIV GX 2RM 2016.5

LOUEZ-LE À PARTIR DE
L'ÉQUIVALENT DE

2500\$
DE RABAIS†
À L'ACHAT AU COMPTANT
SUR MODÈLES 2016

+500\$
EN CRÉDIT
POUR ACCESSOIRES
À L'ACHAT, AU
FINANCEMENT OU
À LA LOCATION

62\$
/SEM

124\$ / 2 SEMAINES
LOCATION 60 MOIS | 0\$ COMPTANT

3 MOIS
SANS PAIEMENTS
MENSUELS AVANT
DÉCEMBRE.
AU FINANCEMENT DE
NOS MAZDA CX-5
2016 ET 2016.5



Modèles GT 4RM illustrés

GARANTIE ILLIMITÉE SUR LE KILOMÉTRAGE
MEILLEURE GARANTIE VÉHICULE NEUF DE L'INDUSTRIE OFFERTE DE SÈME POUR LES MODÈLES 2016 ET ANTÉRIEURS

Sébastien Plante
Chanteur des Respectables et porte-parole de Montmagny Mazda

La marque automobile la plus primée au Québec

LE GUIDE DE L'AUTO 2017
MEILLEUR ACHAT DANS SA CATÉGORIE
MEILLEUR ACHAT VUS SOUS-COMPACTS

t'es rendu là

* Photo à titre indicatif. Détails en concession.



Eric Dorval
président



Henri Perron
directeur administratif
des ventes



Jean Proulx
conseiller et
directeur financier



Patrick Deschênes
Directeur financier
et associé



Steeve Deschênes
directeur service
et associé

MONTMAGNY
MAZDA
LA RENAISSANCE



1er
au Canada
SATISFACTION À LA CLIENTÈLE
SUR 167
CONCESSIONNAIRES MAZDA

201, boul. Taché Ouest, Montmagny
Tél.: 418 248-0014 • Téléc.: 418 248-9370

Sans frais: 1 866 248-0024

www.montmagnymazda.com

125210346

Une expérience unique et un événement grandiose

Au terme de la 2^e édition des Eurochestreries qui ont pris fin vendredi dernier dans l'apothéose d'un concert mettant en vedette Chloé Sainte-Marie à l'église de Saint-Pascal, le directeur du Camp musical de Saint-Alexandre, Mathieu Rivest, parle d'une expérience unique. Il qualifie l'événement de succès.

Maurice Gagnon



Chloé Sainte-Marie entourée des musiciens. Photo : Guy Perreault

Une centaine de jeunes musiciens mexicains, brésiliens et québécois se sont retrouvés dans le chœur de l'église pour offrir un spectacle grandiose, vendredi soir.

L'événement était le dernier d'une série de spectacles présentés dans différentes paroisses du Kamouraska dans le cadre de cette tournée internationale. Pour le spectacle de clôture, on a pu entendre 55 Mexicains, huit

Brésiliens et une trentaine de Québécois, selon Mathieu Rivest.

La soirée a commencé en musique avec l'interprétation de l'Hymne des Eurochestreries. Elle a été suivie par la pièce Symbiose du compositeur Victor Pelletier et autres œuvres du répertoire symphonique. Avant l'entracte, Chloé Sainte-Marie est venue interpréter deux chansons, accompagnée par les musiciens.

Chloé symphonique

La prestation de Chloé Sainte-Marie en mode symphonique se poursuivait après l'entracte. L'artiste qui chante en cinq langues a su toucher le public par sa voix, sa poésie et son émotion.

Pour les deux dernières pièces de la soirée, les membres du chœur Amisol de Saint-Alexandre se sont joints à elle.

Trois chefs se sont succédé à la baguette : Leandro Oliveira du Brésil, Lizzi Cenicerros du Mexique et Mathieu Rivest du Québec.

Selon M. Rivest, une église se prêtait bien

à un tel concert. Il souligne que les jeunes musiciens de cultures différentes se sont vite approprié la poésie de Chloé Sainte-Marie. Il souligne aussi l'accueil des municipalités et l'importante participation des partenaires, dont la MRC de Kamouraska, le ministère de la Culture et des Communications et Kamouraska Chrysler.

La suite

Est-ce qu'il y aura une 3^e édition? Oui, répond Mathieu Rivest, mais avec des changements dans la forme. Le camp musical a été invité en 2017 à se rendre au Festival qui se tiendra au Brésil. Il y aura un événement annuel, mais dans sa formule plus grandiose, il pourrait se tenir aux deux ans, dit-il.

Le spectacle était aussi présenté le samedi 20 août à l'église de Baie-Saint-Paul et le mardi 23 août à l'Église de la Nativité de Notre-Dame de Beauport.

Jean-Guy Montminy publie Le Sans-Papiers de Grosse-Île, PQ

Natif de Montmagny, Jean-Guy Montminy vient de publier à compte d'auteur son premier roman. Le Sans-Papiers de Grosse-Île, PQ qui sera suivi en septembre du tome 2, La Sans-Papiers de L'Isle-aux-Grues.

Maurice Gagnon

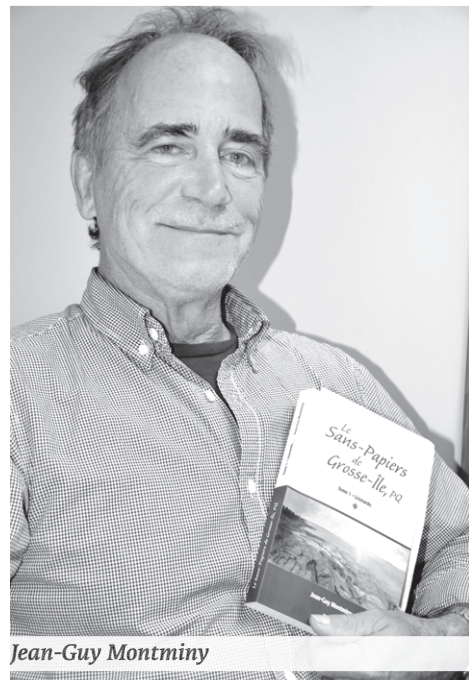
Ces deux tomes de 350 pages chacun couvrent deux périodes : 1998 et 2008. L'auteur décrit son œuvre comme un roman semi-policiier à saveur philosophique.

Jean-Guy Montminy aborde différents thèmes, dont ceux de l'amour et de l'autisme. Une aventure amoureuse qui provient du traitement quasi inhumain réservé aux « filles-mères » des années 1950. Une femme se profilera en filigrane tout au long des deux tomes. Elle sera au cœur d'une intrigue liée à un parfum interdit.

Avec la liberté du romancier, Jean-Guy Montminy aborde l'univers mystérieux des recherches militaires menées à Grosse-Île. On dissèque enfin les composés chimiques d'un élixir aux propriétés étonnantes, concocté par hasard au 15^e siècle.

L'auteur, un enseignant à la retraite, touche l'univers des contes et légendes à travers la Chasse-Galerie. Il parle de la transformation de la société en trois étapes : 1958, 1998 et 2008. Il a par exemple inventé un étrange brouillard qui, à l'ère des technologies, prive d'ondes L'Isle-aux-Grues.

Marié à une Anglaise, Jean-Guy Montminy partage sa vie entre le Québec et l'Espagne. Son épouse, Nadine Jaffet-Montminy a réalisé les illustrations des couvertures. Le 2^e tome est attendu le 1^{er} septembre. Un lancement aura lieu à la bibliothèque de Montmagny le 18 septembre. On peut se procurer le livre à la Librairie L'Option de La Pocatière, à la tabagie Lunik de Saint-Pascal et au Magasin général de Kamouraska.



Jean-Guy Montminy

Le spectacle de Bob Walsh annulé



Pour des raisons hors du contrôle de l'organisation, le spectacle de Bob Walsh reporté au 9 septembre du côté du Théâtre des Prés de Saint-Germain est annulé.

Remboursements

Pour les détenteurs de billets, communiquez au 418 856-1525 poste 2292 pour un remboursement.

Bilan positif pour la 18^e Fête des chants de marins

Du 17 au 21 août, la Fête des chants de marins de Saint-Jean-Port-Joli a livré toute une cargaison. Artistes de haut niveau, public en abondance, équipage bien accroché à la barre, la 18^e traversée s'est très bien déroulée.

C'est sous un ciel des plus cléments que les différents sites ont accueilli prestations musicales, gastronomie, épreuves nautiques, ateliers, conférences, projections et activités littéraires. La grande majorité des spectacles ainsi que la première Tablée maritime des chefs se sont déroulés à guichet fermé. La tendance s'est annoncée dès le spectacle d'ouverture alors que le public se massait jusqu'à l'extérieur de la Vigie. Ce fut également le cas pour le spectacle du vendredi soir,

théâtre du retour sur scène des Charbonniers de l'enfer.

Outre les artistes, la fête a également mis en lumière le talent des auteurs ayant participé à son concours littéraire. Le 1^{er} prix est allé à Mme Chantal Lanthier de Boucherville et le second à Mme Claire St-Cyr de Verdun. Le jury a aussi remis le Prix de la relève de la Fédération québécoise du loisir littéraire à Catherine Dumont-Lévesque de Sainte-Hélène-de-Kamouraska. Une mention spéciale du jury, toujours dans la catégorie relève, a été décernée à Grégory Wapistan de Natashquan. La dictée maritime a pour sa part été remportée par M. Laurier Lapalme pour une deuxième année consécutive.



Les prestations musicales ont été très courues à nouveau cette année. Photo : Courtoisie

Un encan au profit du Centre d'art

KAMOURASKA — Le Centre d'art de Kamouraska tiendra son encan-bénéfice d'œuvres d'art, animé par Christian Bégin, le dimanche 28 août, à 14 h, dans la grange champêtre du Manoir Taché de Kamouraska. L'inscription se fera dès 13 h 30 et l'entrée est libre. Le catalogue des 36 œuvres qui seront mises aux enchères ainsi que tous les détails de l'événement sont disponibles au www.kamouraska.org. Dans une gamme de prix variés, dans des médiums et des styles différents, la sélection des œuvres d'art de l'encan 2016 saura satisfaire les désirs de

chacun. Grâce à un don important provenant des collections privées de Mme Huguette Leblanc Gagnon et de MM. Guy Gagnon et Carlos Carreira, l'équipe du Centre d'art annonce la disponibilité d'œuvres de René Derouin, de Marcel Bellerive, de Janine Leroux-Guillaume et de Fernand Toupin; en plus de pièces d'artistes bas-laurentiens comme Marie-Pierre Daigle, Baptiste Grison, Luce Dumont, Olivier Blot, Édith Croft, Gernot Nebel; d'artistes québécois reconnus, tels qu'Alexandre Masino, Yechel Gagnon, Pierre Blache, Yannick De Serre, etc.



PETITE ?

MAIS QUI SAIT TOUT CE QU'ELLE CONTIENT...



FORMAT POCHE ?

MAIS Ô COMBIEN BRANCHÉE



COMPACTE ?

MAIS TELLEMENT MULTIFONCTION



CHEVROLET SPARK 2016 À PARTIR DE **11 565 \$***

Thibault
MONTMAGNY LA POCATIÈRE

418 248-7122 418 856-2621

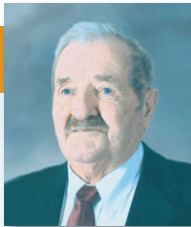


www.thibaultgm.com



* CERTAINES CONDITIONS S'APPLIQUENT. TOUS LES DÉTAILS CHEZ LE CONCESSIONNAIRE.
1250656346

Nécrologie



Avis de décès

Raymond Soucy (1929-2016)
Saint-Alexandre

Au Centre Villa-Maria de Saint-Alexandre, le 16 août 2016, est décédé à l'âge de 86 ans et 9 mois Raymond Soucy, époux de Ruth Ouellet; fils de feu Delphine Dumais et de feu Joseph Soucy. Il demeurait à Saint-Alexandre. Le service religieux a été célébré le samedi 20 août 2016, à 11 h, en l'église de Saint-Alexandre, suivi de l'inhumation au cimetière paroissial.

Il laisse dans le deuil son épouse, Ruth Ouellet; ses enfants : Michel (Linda Dumas), Raymonde (Mario Darisse), Marie, Richard (feu Maryse Bélanger) (Sylvie Houle), Renaud (Martine Thériault), Simon (Chantal Ouellet); ses petits-enfants; ses arrière-petits-enfants; sa soeur, Yolande (René Lefebvre); ses beaux-frères, belles-sœurs, neveux, nièces, cousins, cousines, autres parents des familles Soucy et Ouellet ainsi que ses amis(es).

Nous tenons à remercier le personnel de la résidence À la Source et du Centre Villa-Maria de Saint-Alexandre pour les bons soins prodigués à Raymond.

La direction des funérailles a été confiée à la



Résidence Funéraire Daniel Caron
353, avenue Chapleau, Saint-Pascal
www.groupefunerairecaron.com
418 492-2222



Avis de décès

Denis Laboissonnière (1961-2016)
Rivière-du-Loup

Au Centre hospitalier régional du Grand-Portage de Rivière-du-Loup, le 21 août 2016, est décédé à l'âge de 54 ans et 10 mois Denis Laboissonnière, conjoint de Louise Martin; fils de feu Blandine Lévesque et de feu Jean-Paul Laboissonnière. Il demeurait à Rivière-du-Loup, natif de Saint-Gabriel-Lalemant, Kamouraska.

Les membres de la famille accueilleront parents et amis à la Résidence funéraire Daniel Caron, 353, avenue Chapleau, Saint-Pascal le vendredi 26 août 2016 de 14 h à 15 h.

Il laisse dans le deuil sa conjointe, Louise Martin; son ex-conjointe, Line Dumais; son fils, Francis (Nancy-Eugénie Ouellet); ses 2 sœurs : Lise (feu Cyrille Chénard) et Diane (Ghislain St-Amand); ses beaux-frères, belles-sœurs, neveux, nièces, oncles, tantes, cousins, cousines, autres parents et amis (es).

La direction des funérailles a été confiée à la



Résidence Funéraire Daniel Caron
353, avenue Chapleau, Saint-Pascal
www.groupefunerairecaron.com
418 492-2222



Messe anniversaire

Pierre Lachance

« Une année s'est écoulée depuis le jour où tu partais pour le voyage sans retour. Dieu t'a soulagé de la maladie. Il te garde auprès de lui, mais ton souvenir ne pourra jamais s'effacer. De là-haut, continue de veiller sur nous tous. Repose en paix, tu l'as bien mérité. »

En l'église de Saint-Pascal, le dimanche 28 août 2016, à 11 h, sera célébrée une messe anniversaire en souvenir de Pierre Lachance.

Merci à tous ceux et celles qui se joindront à nous lors de cette célébration.

Son épouse Denise, ses enfants : Nathalie, Martin, Nicolas, Isabelle et Adrien.



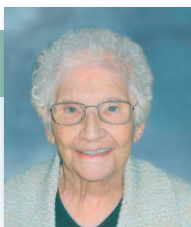
Messe anniversaire

Paul-Eugène Dumont
Saint-Pascal

« Cher papa, il y a un an tu nous quittais. Ton souvenir sera à tout jamais gravé dans nos cœurs. »

C'est donc à ta mémoire que sera célébrée une messe anniversaire en l'église de Saint-Pascal, ce dimanche 28 août 2016 à 11 h.

Merci aux parents et amis(es) qui se joindront à nous pour cette célébration.



Remerciements de sympathie

Antoinette Bouchard Dionne

Vous avez été nombreux à nous apporter sympathie et réconfort lors du décès de Mme Antoinette Bouchard Dionne survenu le 14 juillet 2016.

Nous tenons à remercier du plus profond de notre cœur, toute personne qui nous a témoigné des marques de sympathie soit par votre présence, vos offrandes de messe, affiliations de prière, cartes ainsi que l'envoi de fleurs.

Ses enfants : Gilles (Rita Blier), Raynald (Pauline Michaud), Alain et Doris, ses petits-enfants et arrière-petits-enfants.

Restaurant

Au Rocher
Service de traiteur

HORAIRE ESTIVAL:

Lundi : fermé

Mardi : 11 h - 13 h 30

Mercredi : 11 h - 13 h 30
16 h 30 - 21 h

Jeudi : 6 h 30 - 21 h

Vendredi : 6 h 30 - 22 h

Samedi : 6 h 30 - 21 h

Dimanche : 6 h 30 - 21 h

Pour des funérailles personnalisées
et pour toute autre occasion

2, chemin Bellevue Ouest, Cap-Saint-Ignace (Québec) G0R 1H0

Sortie 388, Autoroute 20 • Tél.: 418 246-3769

Laissez les fleurs parler pour vous...

Fleuriste

Le Bel
Arôme



QUALITÉ - BAS PRIX - SERVICE
OUVERT LE DIMANCHE
SERVICE DE LIVRAISON 7 JOURS/SEMAINE

LIVRAISON GRATUITE AUX
SALONS FUNÉRAIRES, À L'HÔPITAL
ET AUX CENTRES D'ACCUEIL

SPECIALISÉ EN DÉCORATION DE SALLES

614, 4^e Avenue, La Pocatière

418 856-2925

Ligne sans frais : 1 800 463-1291



Avis de décès

Irène Grégoire Thériault (1932-2016)
La Pocatière

À l'hôpital Notre-Dame-de-Fatima de La Pocatière, le 16 août 2016, est décédée à l'âge de 84 ans, dame Irène Grégoire épouse de feu monsieur Patricien Thériault, fille de feu Georges Grégoire et de feu Dorina Lagacé. Elle demeurait à La Pocatière et autrefois à Hanmer, Ontario. Le service religieux a été célébré le lundi 22 août 2016, en l'église de Hanmer et de là au cimetière paroissial.

Elle laisse dans le deuil ses enfants : feu Aline, feu Monique, Rolland, Diane (Bernard Dubé); ses petits-enfants : Sébastien Richard (Allan Gallant), André Richard (Mélanie Fortin), Nancy Rioux (Julien Ancil); ses arrière-petits-enfants : Jordan et Abigail Richard; ses frères et sœurs : Ernest (Viola), feu Leona (Danny Basque), Rita (feu Germain Ouellet), Florida (feu Paul Thibault), Hélène (Edgard Roy), Wilfred (Charlène), Yvonne (feu Charlie), feu Valmont (Mary), Roger (Barbara), Thérèse, feu Jean-Paul (Linda), Rose (Maurice Beauregard); ses filleules : Renée Ouellet, Sébastien Richard, Ginette Brisson, Dave Dubé; ses beaux-frères et ses belles-sœurs de la famille Thériault. Sont aussi affectés par son départ plusieurs neveux, nièces, cousins, cousines, ses autres parents et amis(es).

La famille remercie sincèrement le personnel soignant de l'hôpital Notre-Dame-de-Fatima, la direction de la Résidence Hélène Lavoie, les docteurs Fernand Poulin, Marie-Ève Fromentin, Pia St-Louis et Josée Rousseau pour leur dévouement et la qualité des soins prodigués.

La famille aimerait remercier tout spécialement les employés de la résidence Hélène Lavoie ainsi que tous ses résidents qui ont été une chaleureuse famille pour elle pendant les 5 dernières belles années de sa vie.

Direction Funéraire :



Résidence Funéraire Marius Pelletier inc.
La Pocatière, Saint-Jean-Port-Joli, L'Islet
Pour renseignements et messages de sympathie :
1 418 856-3371 • Sans frais : 1 866 856-3371
Télé. : 1 418 856-4674 • Courriel : rmpel@bellnet.ca
Site Web : www.mariuspelletier.com • Entreprise affiliée à la C.T.Q.



Avis de décès

Ghislaine Gagnon Michaud (1963-2016)

À la Maison Desjardins de soins palliatifs du KRTB, le 16 août 2016, est décédée à l'âge de 52 ans et 11 mois, dame Ghislaine Gagnon épouse de monsieur Gaétan Michaud, fille de feu Julien Gagnon et de feu Aline St-Onge. Elle demeurait à La Pocatière et autrefois à Rivière-Ouelle. Le service religieux a été célébré le samedi 20 août 2016, à 14 h, en l'église Notre-Dame-de-Liesse de Rivière-Ouelle, suivi de l'inhumation au cimetière paroissial.

Elle laisse dans le deuil son époux bien-aimé Gaétan; ses enfants : feu Simon, Katrina (Jason Foisy), Steven; sa petite-fille Olivia; ses frères, ses sœurs, ses beaux-frères et ses belles-sœurs : Ginette (Claude Lévesque), Francine (Donald Michaud), Sylvie (Léo Proulx), Léon, Julie (Yves Pelletier); sa belle-mère Mme Marguerite Dubé (feu Louis-Philippe Michaud); ses beaux-frères et belles-sœurs de la famille Michaud : feu Jean-Louis (Mona Aubut), Lionel (Ghislaine Casgrain), feu Réjean (Hélène Chamberland), Ginette (Marc Richard). Sont aussi affectés par son départ plusieurs neveux, nièces, cousins, cousines, ses autres parents et amis(es).

La famille remercie sincèrement le personnel soignant et les bénévoles de la Maison Desjardins de soins palliatifs de Rivière-du-Loup ainsi que celui de l'hôpital Notre-Dame-de-Fatima de La Pocatière pour leur grand dévouement et les bons soins prodigués.

Vos témoignages de sympathie peuvent se traduire par un don à la Société canadienne du cancer ou à la Fondation de la Maison Desjardins de soins palliatifs du KRTB.

Direction Funéraire :



Résidence Funéraire Marius Pelletier inc.
La Pocatière, Saint-Jean-Port-Joli, L'Islet
Pour renseignements et messages de sympathie :
1 418 856-3371 • Sans frais : 1 866 856-3371
Télé. : 1 418 856-4674 • Courriel : rmpel@bellnet.ca
Site Web : www.mariuspelletier.com • Entreprise affiliée à la C.T.Q.

15 ans pour le Party Show de boucane

Ce qui était au départ un « party » entre chums au profit du pilote automobile Simon Dion-Viens est devenu un événement qui célébrera dans quelques jours ses 15 années d'existence.

Stéphanie Gendron

« À l'automne 2011, nous avons tenu ce "party" dans la cour de la maison de Jean-François Charest à Saint-Joseph, qui est devenue plus tard ma résidence », se souvient Simon Dion-Viens. Près de 10 ans plus tard, l'événement attirait plus de 800 personnes. « Ça faisait beaucoup pour la cour d'une maison », ajoute-t-il en riant.

L'événement a été déplacé à Saint-Alexandre, sur les terrains d'Excavation Des-

chènes. « C'est devenu un happening de fin d'été qui accueille des gens de tous âges, des familles, etc », ajoute-t-il.

Spectacle

L'organisation accueille des gens qui se présentent avec leurs voitures et donnent le meilleur spectacle possible. Il n'y a pas de frais d'inscription.

« Le calibre est de plus en plus relevé. Les gens préparent des voitures pour cette occasion ». L'événement est toujours à prix populaire.

En musique, Turtles (Sébastien Laplante) sera en spectacle en soirée. Le Party Show de boucane aura lieu le 27 août prochain à Saint-Alexandre.



Photo: Jean-François Lajoie.

Simon Dion-Viens victime de malchance à Trois-Rivières



Simon Dion-Viens. Photo : Yvan Provencher.

Alors qu'il s'apprêtait à réaliser l'un de ses meilleurs résultats à vie dans la série, le pilote automobile du Kamouraska Simon Dion-Viens a été victime de malchance en raison d'un bris mécanique qui a causé sa sortie de piste.

Stéphanie Gendron

Cet incident était d'autant plus crevé-cœur qu'il est survenu durant le célèbre Grand Prix de Trois-Rivières. « Nous sommes arrivés à Trois-Rivières avec des réglages similaires à l'an dernier.

Nous avons été rapides dès la première pratique samedi matin en signant le 10e meilleur temps. Je savais donc que j'avais une

excellente voiture entre les mains en vue de l'épreuve du lendemain », a dit Dion-Viens.

Le pilote ajoute qu'il roulait de façon très confortable afin de préserver ses pneus et ses freins pour les derniers tours.

Au 27e passage, lorsqu'il a appliqué les freins à l'approche du virage numéro 1, un fort bruit s'est fait entendre et le disque de frein avant droit a littéralement explosé en trois morceaux.

« C'est d'autant plus plate que j'étais bien partie. Au moins, on s'est fait remarquer à Trois-Rivières. » La voiture est actuellement en évaluation de ses dommages. Une décision sera ensuite prise si l'équipe effectue les dernières courses de la saison.

Le CHOX-FM éliminé

Le CHOX-FM de La Pocatière aura tenté de survivre face aux Braves du Témiscouata, mardi dernier, à Cabano, mais en vain.

Grâce à une poussée de deux points de Claude Bérubé en fin de septième manche avec un simple qui a forcé Dany Paradis-Giroux à courir vers le marbre, les Braves du Témiscouata sont repartis avec une victoire de 6 à 5 face au CHOX-FM de La Pocatière. La formation pocatoise, qui se devait de gagner cette partie pour poursuivre la série, aura été combative jusqu'à la fin, au grand plaisir de la foule de plus de 320 spectateurs réunie à Ca-

bano.

Les Braves avaient pris une avance de 3-0 avant de voir le CHOX-FM créer l'impasse au tableau en cinquième manche. Les locaux ont repris l'avance en sixième, mais le CHOX-FM est encore revenu de l'arrière pour prendre l'avance cette fois sur une balle passée et une erreur. Les Braves ont rempli les buts sans retrait en fin de septième manche avant de voir Félix Castonguay renvoyer les deux équipes à la case départ à l'aide d'un simple et Claude Bérubé finir le travail.

Témiscouata remporte ainsi la série 4 à 1.



Deux médailles pour les Cougars

Les Cougars Bantam A ont dû s'avouer vaincus en finale contre Trois-Pistoles, récoltant ainsi la médaille d'argent aux championnats régionaux qui se tenaient à Rimouski, la fin de semaine dernière.

Les Moustique A ont battu Rivière-du-Loup pour obtenir la médaille de bronze aux régionaux qui avaient lieu à Témiscouata-sur-le-Lac, le week-end dernier. L'équipe qui les a éliminés en demi-finale, Rimouski, a

remporté l'or par la marque de 8 à 7 dans un match très serré contre Les Escaladeurs de La Pocatière. Rimouski représentera le Bas-Saint-Laurent lors des championnats provinciaux.

Rappelons que les Cougars Atome A avaient remporté l'or aux régionaux à Trois-Pistoles. Ils seront donc les seuls représentants du baseball mineur de Saint-Pascal aux championnats provinciaux cette année.

Remerciements de sympathie

Louise Leclerc Deschênes (1927-2016)

Son désir d'apprendre, de connaître, de partager est resté intact toute sa vie. Femme fière, enseignante, épouse, mère, fermière, belle dedans, belle dehors, Louise nous aura transmis l'amour de la terre et de la nature, le plaisir de reconnaître ce qui est beau, le souci de dire avec les mots justes.

Nos remerciements les plus sincères à tous ceux et celles qui ont partagé notre chagrin, lors du décès de Louise Leclerc Deschênes survenu le 27 juin 2016. Votre présence et vos marques de sympathie nous ont été d'un grand réconfort et furent très appréciées. Que chacun de vous trouve dans ces remerciements l'expression de notre reconnaissance et les considère comme étant adressés personnellement.

Marc-A. et les enfants.

Remerciements de sympathie

Rosario Lizotte
Saint-Pacôme

Sincères remerciements aux parents et amis qui sont venus rendre un dernier hommage à monsieur Rosario Lizotte, décédé le 20 juillet 2016, que ce soit par leur présence, offrandes de messe, fleurs, cartes, courriels, appels téléphoniques, visite ou assistance aux funérailles.

Nous regrettons de n'avoir pu partager davantage avec chacun de vous mais soyez assurés de notre profonde reconnaissance pour votre support.

Les personnes ayant omis de s'inscrire sont priées de considérer ces remerciements comme vous étant personnellement adressés.

Les enfants de monsieur Rosario Lizotte.

Remerciements de sympathie

Roméo Landry
Saint-Pascal

« Ton souvenir sera toujours un soleil dans mon cœur. »

Nous tenons à remercier du plus profond de nos cœurs tous les gens qui ont été près de nous lors du décès de Roméo Landry, demeurant à Saint-Pascal et décédé le 26 juillet 2016, à l'âge de 87 ans. Votre réconfort fut très apprécié. Nous vous prions de considérer ces remerciements comme vous étant adressés personnellement.



COURS DE SÉCURITÉ AQUATIQUE / PROGRAMME DE LA CROIX-ROUGE

| PRÉSCOLAIRE 6 MOIS À 6 ANS | | Début : Samedi 10 septembre | | Durée : 10 semaines | |
|----------------------------|---------|--|--------------------|---------------------|-------|
| Niveau | Durée | Préalables | Jour | Heure | Coût |
| Étoile de mer | 30 min. | 6 - 24 mois (Couche imperméable obligatoire) | Samedi | 11 h 00 | 52 \$ |
| Canard | | 2 ans | Samedi Dimanche | 8 h 15 8 h 00 | |
| Tortue de mer | | Canard et/ou 3 ans | Samedi Dimanche | 8 h 45 8 h 30 | |
| Loutre de mer | 45 min. | Tortue de mer | Samedi Dimanche | 9 h 15 9 h 00 | 72 \$ |
| Salamandre | | Loutre de mer | Samedi Dimanche | 11 h 30 9 h 45 | |
| Poisson-lune | | Salamandre | Samedi Dimanche | 12 h 15 10 h 30 | |
| Crocodile | | Poisson-lune | Dimanche | 11 h 15 | |
| Baleine | | Crocodile | Dimanche | 12 h 00 | |
| | | | | | |

* La présence des parents est requise pour tous les cours de préscolaire.

COURS PRIVÉS ENFANTS ET ADULTES (NATATION)

Nous offrons une formule de cours privés et semi-privés afin de répondre à la diversité des demandes.



| JUNIOR 1 À 10 (6 À 14 ANS) | | Début : Vendredi 9 septembre | | Durée : 10 semaines | |
|----------------------------|---------|------------------------------|--------------------|---------------------|-----------------|
| Niveau | Durée | Jour | Heure | Coût | Max. par groupe |
| Junior 1 | 55 min. | Samedi | 13 h 00 | 83 \$ | 8 |
| Junior 2 | | Vendredi Dimanche | 17 h 00 13 h 00 | | 10 |
| Junior 3 | | Vendredi Dimanche | 18 h 00 14 h 00 | | 10 |
| Junior 4 | | Vendredi Samedi | 17 h 00 13 h 00 | | 10 |
| Junior 5 | | Vendredi Dimanche | 18 h 00 14 h 00 | | 10 |
| Junior 6 | | Vendredi | 19 h 00 | | 10 |
| Junior 7 | | Jeudi | 18 h 00 | | 10 |
| Junior 8 | | Vendredi | 19 h 00 | | 10 |
| Junior 9 | | Jeudi | 18 h 00 | | 10 |
| Junior 10 | | Mercredi | 18 h 00 | | 10 |

Junior 1 : Si l'enfant mesure 4 pieds, la présence des parents n'est pas requise.

PISCINE 22 AOÛT AU 21 DÉCEMBRE 2016

HORAIRE DES BAINS LIBRES

| | |
|--------------------------------------|-------------|
| Vendredi | 20 h à 21 h |
| Samedi (6 ans et moins avec parents) | 10 h à 11 h |
| Samedi | 14 h à 15 h |
| Dimanche | 16 h à 17 h |

Horaire des bains en longueur

| | |
|--|-------------------|
| Lundi, mercredi et vendredi (selon l'horaire du calendrier scolaire) | 12 h 00 à 12 h 50 |
| Lundi | 20 h 30 à 21 h 30 |
| Mercredi | 20 h 00 à 21 h 00 |

Tarification

| | |
|---------------------------------------|---------|
| Moins de 5 ans | Gratuit |
| Étudiant | 3 \$ |
| Adulte et aîné | 4 \$ |
| Adulte/Étudiant/Aîné (carte 10 accès) | 30 \$ |

La carte adulte/étudiant est obligatoire pour les bains du midi. On peut se la procurer aux heures de bains libres.

| MISE EN FORME (COURS DE 55 MINUTES) | | Début : Lundi 12 septembre | | | |
|---|---|--|--|--|---|
| Activité | Contenu | Jour | Heure | Coût étudiant | Coût adulte |
| Aîné en forme | Exercices en eau peu profonde supervisés et animés sous différents rythmes de musique. | Lundi Lundi Mercredi Vendredi | 10 h 00 13 h 30 10 h 00 10 h 00 | ∅ | 1 x : 58 \$ 2 x : 94 \$ 3 x : 126 \$ |
| Aquaexercices | Exercices en eau profonde | Lundi | 17 h 30 | 83 \$ | 83 \$ |
| Aquaforme arthrite-arthrose | Exercices en eau peu profonde adaptés pour les gens souffrant d'arthrite, arthrose ou fibromyalgie et animés sous différents rythmes de musique | Mardi | 18 h 30 | ∅ | 58 \$ |
| Aquaforme | Séries d'exercices en eau peu profonde, supervisés et animés sous différents rythmes de musique. | Mardi Jeudi | 19 h 30 19 h 00 | ∅ | 1 x : 83 \$ 2 x : 124 \$ |
| Croix-Rouge Essentiel | Programme destiné aux adultes et aux adolescents qui permet de développer ou d'améliorer leur aisance dans l'eau | Mercredi | 19 h 00 | 83 \$ | 83 \$ |
| Jeune sauveteur Préalable : Junior 7 | Amélioration des techniques de nage et acquisition des compétences de base nécessaires en sauvetage et en premiers soins. | Mercredi | 18 h 00 | 83 \$ | ∅ |
| Maman en forme | Séries d'exercices en eau peu profonde, adaptés pour les femmes enceintes et animés sous différents rythmes de musique. | Lundi | 18 h 30 | ∅ | 83 \$ |
| Nageur en forme | Programme de mise en forme supervisé, destiné à toutes les personnes sachant nager en longueur. | Lundi Mardi Jeudi | 19 h 30 17 h 00 17 h 00 | 1 x : 52 \$ 2 x : 83 \$ 3 x : 111 \$ | 1 x : 83 \$ 2 x : 124 \$ 3 x : 166 \$ |
| Styles de nage | Programme de perfectionnement des différents styles de nage. | Mercredi | 17 h 00 | 83 \$ | 83 \$ |

À surveiller :

- Médaille de bronze
Septembre 2016
- Croix de bronze
Novembre 2016

[Horaire détaillé sur demande](#)



COURS DE CONDITIONNEMENT DE GROUPE
 DURÉE : 10 SEMAINES
 DÉBUT : LUNDI 12 SEPTEMBRE

| Cours | Jour | Heure | Prix Étudiant | Prix Adulte |
|--------------------|----------|---------|---------------|--------------|
| Abdo-fessier | Lundi | 18 h 00 | 44 \$ | 66 \$ |
| Spinning (40 min.) | Vendredi | 12 h 10 | 44 \$ | 66 \$ |
| Spinning (60 min.) | Mardi | 17 h 30 | 1 x : 52 \$ | 1 x : 83 \$ |
| | Mardi | 19 h 00 | 2 x : 83 \$ | 2 x : 124 \$ |
| | Jeudi | 19 h 00 | | |
| Trio workout | Mercredi | 18 h 00 | 44 \$ | 66 \$ |



| SALLE DE CONDITIONNEMENT PHYSIQUE | | DATE : 22 AOÛT AU 21 DÉCEMBRE 2016 ET 3 JANVIER AU 19 MAI 2017 | | | | |
|---|-------------------|---|--------|-----------|--------|---------------|
| Horaire | | Tarifcation | 1 mois | 1 session | Annuel | Carte d'accès |
| Lundi au vendredi | 12 h 00 à 13 h 00 | Adulte | 70 \$ | 225 \$ | 325 \$ | 70 \$ |
| | 15 h 30 à 21 h 00 | Couple (Adultes)* | Ø | 355 \$ | 510 \$ | Ø |
| Samedi | 9 h 00 à 12 h 00 | Aîné (60 ans et +) | 45 \$ | 125 \$ | 190 \$ | Ø |
| Dimanche | 17 h 00 à 20 h 00 | Couple (Aînés)* | Ø | 190 \$ | 260 \$ | Ø |
| * Deux adultes ayant la même adresse (excluant les enfants) | | Étudiant | 30 \$ | 60 \$ | 100 \$ | 40 \$ |

Pour information et inscription (Cours de sécurité aquatique, mise en forme et cours de cond. physique de groupe)

Dave-Antony Gaudreau
 418 856-1525, poste 2223 / dgaudreau@cegeplapocatiere.qc.ca
 Inscription en ligne :
<https://www.sport-plus-online.com/Prmsinsc/Pages/Accueil.aspx?VirId=272&ArrId=346>

Information et inscription (Cours privés de natation)

Louise Pelletier-Proulx
 418 856-1525, poste 2219/lpelletierproulx@cegeplapocatiere.qc.ca

Note
 Aucune confirmation ne sera faite pour les inscriptions. Vous devez vous présenter aux dates et heures des activités choisies. Seules les personnes dont l'activité a été modifiée ou annulée seront contactées.

1260228346

Je voyage

avec Le Placoteux

1. Apportez une édition du Placoteux durant vos vacances.
2. Faites-vous photographier avec le Placoteux.
3. Faites-nous parvenir votre photographie avec identification, lieu, date et un court texte d'un maximum de 100 mots sur vos vacances avant le 9 décembre à : montage@leplacoteux.com

FAITES PARTIE DE NOTRE CAHIER SPÉCIAL JE VOYAGE AVEC LE PLACOTEUX DE JANVIER 2017

Merci à nos voyageurs
 qui ont apporté leur Placoteux dans leurs bagages en 2015. Toutes les photos ont été publiées dans notre édition du 31 décembre (Édition Kamouraska-L'Islet, Montmagny et aussi disponible en ligne sur www.leplacoteux.com)

L'invitation est lancée à tous nos lecteurs à faire de même en 2016.

126996346

Trois médailles pour Laurence Dumais

Laurence Dumais a récolté trois médailles lors de ses plus récentes compétitions.

Les 29 et 30 juillet dernier se tenait la compétition Summers Skate 2016 à Minto, en Ontario.

Le vendredi, Laurence Dumais a terminé au 2e rang avec un pointage de 31,28 au programme court, son record personnel, remportant ainsi la médaille d'argent.

Le lendemain, confiante, elle offrit aussi une très belle prestation dans son programme long et monta sur la plus haute marche du podium en remportant l'or, avec un pointage de

49,36, un autre record personnel.

Championnats d'été

Lors des Championnats québécois d'été 2016 de Pierrefonds, les 5 et 6 août derniers, Laurence Dumais a patiné dans la catégorie Pré-Novice, terminant au 3e rang avec un pointage de 30.46 au programme court et 2e au programme long avec un pointage de 51.99. Au combiné, elle termina 2e avec un record personnel de 82.45, lui valant la médaille d'argent.



Laurence Dumais. Photo : Courtoisie

Alexandre Simard patineur de compétition de l'année

Le 5 juin dernier se tenait à Rimouski le Gala Reconnaissances de l'Association de patinage artistique de l'Est-du-Québec.

Parmi les patineurs gagnants de cette soirée, Alexandre Simard du CPA La Pocatière a remporté le trophée de patineur de compétition de l'année, volet messieurs.

Plusieurs bourses ont également été attribuées lors de cette soirée, dont quatre à des patineurs du club de La Pocatière : Steacy Moreau et Katherine St-Laurent pour leur participation à la Finale provinciale Star Michel-Proulx, ainsi qu'Alexandre Simard et Pier-Alexandre Hudon pour leur qualifica-

tion sur l'Équipe du Québec et leur participation aux Défis du Canada en décembre 2015.

Pier-Alexandre a aussi reçu une bourse pour sa participation aux Championnats canadiens en janvier dernier. Notons que ces deux derniers patineurs ont également reçu leurs certificats pour la réussite de leur niveau or en danse.

Le CPA La Pocatière félicite ses patineurs et rappelle que les inscriptions pour la saison 2016-2017 se feront lors du salon des loisirs au Centre Bombardier de La Pocatière, le 25 août prochain.

Petites annonces

PAYABLES AVANT LA PARUTION

Porté à votre compte VISA (frais de 0,75 \$)
En argent ou par chèque
à l'ordre du Journal Le Placoteux

TARIFICATION

Les taxes sont incluses dans les prix

| | |
|----------------------------------|---------|
| 1re parution (20 mots) | 8,50\$ |
| Répétition | 7,50\$ |
| 1re parution encadrée | 13,50\$ |
| Répétition | 12,50\$ |
| Mots additionnels | 0,25\$ |
| Prière (max. 20 mots) | 8,50\$ |
| Prière longue | 17,00\$ |
| Prière avec image | 22,00\$ |
| Avis de décès | 75,00\$ |
| Remerciements de sympathie | 65,00\$ |
| Messe anniversaire | 65,00\$ |
| Retour de photo | 1,00\$ |

Heure de tombée : vendredi 17 h
Par téléphone - Saint-Pascal :
418 492-2706, poste 101
Sans frais : 1 855 492-2706
Télec. : 1 855 492 9706
Par courriel : petitesannonces@leplacoteux.com
Par la poste ou à nos bureaux :
491, av. D'Anjou, Saint-Pascal (Québec) G0L 3Y0
Point de service à La Pocatière:
Singer PFAFF, 502B, 4e Av.

PROMOTION - 19\$ / 3 SEMAINES*

*3 semaines consécutives, annonces identiques de 20 mots et moins, taxes incluses

Centre de santé et de services sociaux de Kamouraska

Clinique de vaccination

Veuillez prendre note qu'il y aura des cliniques régulières de santé et de vaccination pour les enfants de 0 à 5 ans, pour les paroisses suivantes :

La Pocatière - Saint-Onésime - Saint-Gabriel - Rivière-Ouelle - Saint-Pacôme

Les mardis 6, 20 et 27 septembre 2016 et le mercredi 14 septembre 2016 au CLSC Les Aboiteaux de La Pocatière.

*Il est important pour tous les parents de chaque paroisse de prendre rendez-vous auprès de la secrétaire à l'accueil au numéro 418 856-7000, au poste 6000.

Devenez bénévole

Mettez en valeur vos talents en :

- collecte de fonds
- soutien
- prévention

418 683-8666 | cancer.ca



Société canadienne du cancer

Centre de santé et de services sociaux de Kamouraska

Clinique de vaccination

Veuillez prendre note qu'il y aura des cliniques régulières de santé et de vaccination pour les enfants de 0 à 5 ans, pour les paroisses suivantes :

Saint-Alexandre - Saint-Joseph - Sainte-Hélène - Saint-André

Les mercredis 7, 21 et 28 septembre 2016 au Centre d'hébergement Villa Maria de Saint-Alexandre.

*Il est important pour tous les parents de chaque paroisse de prendre rendez-vous auprès de la secrétaire à l'accueil au numéro 418 856-7000, au poste 3100.

Centre de santé et de services sociaux de Kamouraska

Clinique de vaccination

Veuillez prendre note qu'il y aura des cliniques régulières de santé et de vaccination pour les enfants de 0 à 5 ans, pour les paroisses suivantes :

Saint-Pascal - Saint-Germain - Kamouraska - Saint-Bruno - Saint-Philippe-de-Néri - Saint-Denis - Mont-Carmel.

Les jeudis 1er, 8, 15, 22 et 29 septembre 2016 au CLSC Les Aboiteaux de Saint-Pascal.

*Il est important pour tous les parents de chaque paroisse de prendre rendez-vous auprès de la secrétaire à l'accueil au numéro 418 856-7000, au poste 3100.

Bloc-notes

ÂGE D'OR ET LES CLUBS DES 50 ANS ET PLUS
Saint-Eugène
Soirée dansante, le dimanche 28 août, à 20h. Orchestre : Francine et André Desjardins.

Sainte-Louise
Soirée dansante, le samedi 27 août, à la salle du 125e, à 20h. Musique Aline Talbot. Une invitation du comité de la Salle du 125e.

GALA AMATEUR Cap Saint-Ignace
Gala amateur organisé par L'Etoile d'Or, le dimanche 28 août, au Parc Optimiste, avec le groupe Week-End, inscriptions à 12h. Pour information : 418 247-5181.

BINGO Rivière-du-Loup
Bingo au profit de la Fondation de la sclérose en

plaques du KRTB tous les samedis, à 19h30, à l'Hôtel Universel, 2e étage, escalier et ascenseur pour accès. Tour spécial à 500\$. Gros lot 1 000 \$. Total des prix : 2 500\$. Info : 418 551-0322.

Saint-Aubert
Bingo tous les mardis à 19h30, à la salle de l'école Aubert de Gaspé, au profit de la Fabrique.

Saint-Pascal
Bingo du Club des 50 ans et + en collaboration avec les Chevaliers de Colomb et les Lions à tous les lundis, à 19h30, au Centre communautaire Robert-Côté. 2 200\$ en prix.

AGRICOLE

Lot à bois 28 arpents, situé dans le rang 6 à Saint-Bruno, facile d'accès en auto. (31/08)418 868-9132

Foin 1re et 2e coupe, 3' x 6', enrobé individuellement. Paille en grosses balles et petites balles rectangulaires. (inf)418 493-2697

Foin 1re et 2e coupe, balles rondes et carrés, secs, Bio. Paille de blé 6 1/2'. Paille sur le champ à l'automne. (07/09)418 492-3397

ASTROLOGIE

Ana Médium pure, 40 ans d'expérience, ne pose aucune question, réponses précises et datées, confidentielles. 514 613-0179 (Avec ou sans Visa/Mastercard). (07/09)

CHAMBRES À LOUER

La Pocatière. Chambre refaite à neuf, près des services, ménage de l'espace commun fait chaque semaine. Buanderie, câble, téléphone, Internet gratuits. Personne tranquille. (inf) 418 860-8333 Jean-Denis418 868-3136 Martin

ARGENT À PRÊTER

Empruntez jusqu'à 750\$ en 1h! Simple, rapide et sécuritaire. Aucun crédit refusé! 1 888 906-1863 ou ArgentDirect.com. (07/09)

310-PRÊT : Prêt de 500\$ à 1000\$. Aucune enquête de crédit. Approbation en 5 minutes. Ouvert 7 jours de 8h à 20h. Compose sans frais : 310-PRÊT. (24/08)

Mont-Carmel. 4 1/2 au 2e étage, endroit paisible, accès au lac, site exceptionnel, non chauffé, non éclairé, meublé ou non. 500\$/mois. Références exigées. (24/08)418 498-5230

Saint-Pascal. 4 1/2, centre ville, non chauffé, non éclairé, récemment repeint, entrée laveuse/sécheuse, déneigé. Non-fumeurs. Libre immédiatement. Gaétan. (inf)418 492-6159

Sainte-Anne-de-la-Pocatière. 5 1/2, demi sous-sol, bien éclairé, campagne, tranquillité, 475\$/mois, non chauffé, non éclairé. Pas de chien. (24/08)418 856-1971 Suzie

Saint-Pacôme. Beau grand 4 1/2, propre, tranquille, non chauffé, non éclairé, entrée laveuse/sécheuse. Locker, grand terrain. Pas d'animaux. Libre immédiatement. (31/08)418 852-2172

Saint-Philippe-de-Néri. 4 1/2, non chauffé, non éclairé, centre du village, 460\$/mois. Libre immédiatement. Voir facebook : reno-excav. (inf)418 498-2547

Saint-Roch-des-Aulnaies. Grand 5 1/2, non chauffé, non éclairé, 425\$/mois. À peine 10 minutes de la Pocatière. Endroit propre et tranquille. (24/08)418 354-8240418 354-7780

Saint-Roch-des-Aulnaies. 3 1/2, non chauffé, non éclairé, centre du village, droit tranquille. Libre en septembre. (31/08)418 354-2880418 354-7718

Saint-Pascal, spacieux 5 1/2, dans un jumelé. Entrées privées. Stationnement, patio arrière, sous-sol pour rangement. Libre immédiatement. (07/09)418 492-5306418 569-7323

Saint-Pascal, 2 1/2, semi-meublé, eau chaude fournie, avec balcon, déneigement mécanique, près des services, pas d'animaux, priorité aux non-fumeurs, au centre-ville, 454 avenue Bouchard. (28/09)418 492-6601418 863-2977

Saint-Pascal, 2 1/2, semi-meublé, chauffé, éclairé, déneigé, près des services. Libre immédiatement418 492-2609

Saint-Pascal. 2 1/2, non chauffé, non éclairé, avec cave. Libre immédiatement. (24/08)418 856-9823 (soir)418 856-1454 (jour, poste 2141)

La Pocatière. 3 1/2 et 4 1/2, situés au centre-ville, près des services. Non chauffés, non éclairés, semi-meublés si désiré, eau chaude fournie. (inf)418 856-6269418 856-5437418 863-3384

La Pocatière. 4 1/2 et 5 1/2, rénovés, libres immédiatement. Chauffés, éclairés. Situés sur la 12e avenue. Entrée laveuse/sècheuse, balcon, stationnement déneigé, espace de rangement, service de conciergerie. (inf)418 856-6715 1 877 248-7141 sans frais

La Pocatière. Grand 3 1/2, non chauffé, non éclairé, propre. Disponible immédiatement. (31/08)

À LOUER
21/2-31/2-41/2-51/2 meublés ou non, dans différents secteurs de Saint-Pascal. Appelez pour connaître nos disponibilités ou pour louer. Pas d'animaux. Priorité aux non-fumeurs. Laurier Michaud
418 714-0707

À LOUER
4 1/2, près de tous les services, au centre ville, **DISPONIBLE IMMÉDIATEMENT** 412\$/mois
510, av. Martin, Saint-Pascal en haut de la Tabagie Lunik
Demandez Stéphane ou Pascal
418 492-2096

ASPIRATEUR CENTRAL DUOVAC
Fabriqué au Québec
Modèle Simpli-t
Unité motrice seulement
399⁹⁹\$*
Autres modèles disponibles. *Pour un temps limité.

SINGER® - PFAFF
DÉTAILLANT AUTORISÉ
LA POCATIÈRE
Marc Pelletier, prop.
502 B, 4^e Avenue, La Pocatière
418 856-3712

THOMAS DIAMANT EXCAVATION
• Drainage
• Fossés
• Travaux forestiers
• Terrassement
• Excavation générale
• Transport de fumier solide
199A, route 230 Ouest Saint-Pascal GOL 3Y0
418 894-1956
thomasdiamant@hotmail.com

GICLEURS PIERRE PLOURDE
Votre partenaire de confiance contre les incendies
SPÉCIALITÉS : GICLEURS ET PLOMBERIE
98, rue Voisine, Sainte-Hélène de Kamouraska (Québec) GOL 3J0
ppourde@gicleursplourde.com
Tél. : 418 492-9889 • Téléc. : 418 492-9031 • Cell. : 418 894-2358

CMMTQ
Corporation des maîtres mécaniciens en tuyauterie du Québec • R.B.Q. : 5594-7923-01

SAMUEL LEBRUN
ENTREPRENEUR SPÉCIALISÉ
Téléphone : 418 860-5252
RBQ : 5660-7252-01
Courriel : info@samuellebrun.ca
Site Internet : samuellebrun.ca

PEINTURE INTÉRIEURE
PEINTURE EXTÉRIEURE
PEINTURE PISTOLET
PLÂTRE
TAPISSERIE
NACELLE
BROYEUR
ENTRETIEN
NETTOYAGE

NOUVEAU PROPRIÉTAIRE
APPARTEMENTS À LOUER
À Saint-Pascal
2 1/2 - 3 1/2 - 4 1/2 - 5 1/2 meublés ou non.
Pas d'animaux.
Dans différents secteurs de la ville.
À partir de 350\$/mois
Demandez Samuel Lebrun
418 492-1134 ou 418 860-5252

CENTRE DE RÉNOVATION CAMILLE DUMAIS!
COMMIS D'ENTREPÔT (magasinier)

Principales fonctions

- Accomplir divers travaux concernant la marchandise
- Voir à l'approvisionnement du magasin
- Préparer les commandes et le classement de la marchandise
- Vérification des commandes vendues et toutes autres tâches connexes à l'emploi.

Exigences et conditions de travail
Niveau d'études : Diplôme d'études secondaires (général) (DES) terminé
Années d'expérience reliées à l'emploi : un atout

Description des compétences :

- Connaissance des matériaux de construction et quincaillerie ou équivalent
- Être en bonne forme physique
- Aimer travailler en équipe
- Avoir de l'entregent
- Être responsable

Langue demandée : langue parlée et écrite : français
Salaires offerts : à discuter
Nombre d'heures par semaine : 40
Statut d'emploi : permanent, temps plein, jour
Date prévue d'entrée en fonction : 2016-08-08

Pour postuler ou pour tout renseignement, contactez Raynald Dumais (P.D.G.)
1005, rue Lévesque, Saint-Pascal (Québec) GOL 3Y0
Téléphone : **418 492-2347** • Télécopieur : **418 492-9603**
Par courriel : **raynald.d@camilledumais.com**

RONA DECO SURFACES
CENTRE DE RÉNOVATION CAMILLE DUMAIS!
1005, rue Lévesque, Saint-Pascal (Québec) GOL 3Y0 Tél. : 418 492-2347
www.camilledumais.com LIVRAISON PARTOUT AU QUÉBEC

Ford
C'EST LE TEMPS DES **PRIX EMPLOYÉS***
VOUS PAYEZ CE QUE NOUS PAYONS.

L'ESCAPE TITANIUM 2017
4RM ÉQUIPÉ DES ENSEMBLES 301A ET TOURISME
3 485 \$ RAJUSTEMENT PRIX EMPLOYÉS

CARACTÉRISTIQUES :

- DÉMARREUR À DISTANCE
- SYNC® 3 : SYSTÈME DE NAVIGATION POUR CHAÎNE AUDIO SONY®
- VOLANT CHAUFFANT
- HAYON MAINS LIBRES
- TOIT PANORAMIQUE VISTA®

LES MEMBRES DE COSTCO ADMISSIBLES OBTIENNENT UN RABAI ADDITIONNEL DE **1 000 \$** SUR LES VÉHICULES FORD NEUFS SÉLECTIONNÉS
COSTCO WHOLESALE

C'EST FACILE D'EMBARQUER AVEC FORD

* Photos à titre indicatif. Ces offres s'adressent à des particuliers admissibles uniquement, sur approbation du crédit par Crédit Ford. Certaines conditions s'appliquent. Consultez votre détaillant Ford Canada pour tous les détails.

Julie Ford du Canada, Marketing

Obtenez votre Prix employés sur **trouvezvotreford.ca** ou visitez votre détaillant Ford.

FRÉCHETTE **Ford**
195, boulevard Taché Ouest, Montmagny
418 248-2900 • **www.frechetteford.com**

MAISONS À LOUER

Saint-Philippe-de-Néri. Maison à louer, 6 chambres, non chauffée, non éclairée, non meublée. 650\$/mois. Richard. (inf)418 498-2212

Saint-Roch-des-Aulnaies. Maison ancestrale à vendre ou à louer, à 8 km de l'ITA, entièrement rénovée,

grand terrain, vue sur le fleuve. 127 000\$. (14/09)418 446-2402

MAISONS À VENDRE

Saint-Adalbert. 134, rue principale, maison de campagne, meublée avec hangar, rénovés, à 12 minutes du CLSC Saint-Pamphile, réseau d'égout municipal,

lieu de chasse et moto-neige. (31/08)418 356-3780

MOTOS/MOTONEIGES/VTT

Moto Honda-Shadow VT 750, 2008, très propre, mécanique A1, deux pneus neufs, deux sacoches, pare-brise kick-connect, bien entretenue, noire, 23

000 km, 4 300\$. Sébastien Blier. (inf)418 714-4726

OFFRES D'EMPLOI

Tailleur de sapin recherché pour le secteur de Saint-Joseph. (inf)418 493-2651

OFFRES DE SERVICES

SAAQ-SAAQ-SAAQ. Victime d'un accident automobile? Vous avez des blessures? Contactez-nous. Consultation gratuite. M. Dion Avocats 1 855 282-2022, www.sossaaq.com. (14/09)

RENCONTRES

Contacts directs et rencontres sur le service # 1 au Québec! Conversations,

rencontres inattendues, des aventures inoubliables vous attendent. Goûtez la différence. Appelez le 1 877 661-2626 pour les écouter ou bien, pour leur parler, depuis votre cellulaire, faites le #((carré)6910 (des frais peuvent s'appliquer). L'aventure est au bout de la ligne. (07/09)

Service rencontre. Relations long terme. Essayez gratuitement!!! 1 888 451-7661. Appelez # 7878 ou 1 866 634-8995. Adulte 1 à 1 en direct appelez: 1 877 347-9242 ou #5015. Rencontrez des femmes célibataires de

votre région. 1 888 571-5763 (18+). (24/08)

DIVERS À VENDRE

Bois de chauffage de toutes essences, à bon prix. (inf)418 894-5248

LORD et FRÈRES
DODGE Jeep RAM
Venez voir notre inventaire d'usagés sur
www.lordetfreres.com
TOURVILLE 1 866 959-2244 418 359-2244

OFFRE D'EMPLOI
machinerie AM machinery
www.ammachinery.com
Machinerie AM Inc., fabricant de machinerie agricole et Forestière 9, des Industries l'Islet Québec G0R 1X0
SOUDEUR
Principales fontions :
• Soudure au MIG à partir de plans et croquis
• Assembler et souder différentes pièces de machinerie
Qualités requises :
• 3 à 5 ans d'expérience
• Être à l'aise avec FCAW
• Capacité à travailler en équipe et d'effectuer un travail de qualité dans le respect des standards exigés.
Emploi 40 heures, semaine du lundi au vendredi à midi
Faire parvenir votre CV par :
Télécopieur : 418 247-3600
Courriel : j.jacques@ammachinery.com

Venez travailler chez Tim Hortons!
Nous embauchons à La Pocatière
3 postes à temps plein disponibles
• Horaires flexibles
• Environnement de travail stimulant
• Tâches variées
• Formation complète et rémunérée
• Uniformes fournis
• Rabais employé
• Prime de nuit
• Possibilités d'avancement
Postulez dès maintenant
221, Industriel (route 132), La Pocatière
Courriel : tim907@globetrotter.net
Un employeur fiable.
Tim Hortons

OFFRE D'EMPLOI
FERME LAITIÈRE ROBOTISÉE à Saint-Joseph recherche UN(E) EMPLOYÉ(E) pour travailler auprès des animaux
Ferme Malenka 418 493-1010

URGENT Auberge Foin de Mer Kamouraska
FEMME ou HOMME DE CHAMBRE demandé(e)
Travail saisonnier de jour avec ou sans expérience
Entre 16 et 20 h/semaine
Salaire selon expérience
• Sens du service et de la propreté
• Effectuer le ménage complet des chambres
Pour plus d'information, contactez-moi :
Lyne Vézina au 418 492-7081
ou par courriel :
lyne@aubergefoindemer.com

URGENT
CHEVRONS DIONNE 40 ans
Compagnie établie depuis plus de 40 ans et spécialisée dans la fabrication de fermes de toit, poutrelles de plancher et murs préusinés.
Technicien(ne) en administration
L'EMPLOI EST DISPONIBLE MAINTENANT
Pour plus d'informations :
www.emploiquebec.gouv.qc.ca
www.chevrondionne.com
ou consultez notre page facebook
Chevrans Dionne

ALIMENTEZ VOTRE AVENIR
DÉCOUVREZ JUSQU'OU VOTRE CARRIÈRE PEUT VOUS MENER
Portes ouvertes
Entrevues sans rendez-vous
Le mardi 30 août de 16h à 20h
Provigo St-Pascal de Kamouraska
501, rue Patry
COMMIS/ASSISTANTS-GÉRANTS/ GÉRANTS
Temps plein et partiel, de jour, de soir
Salaire concurrentiel
Régime complet d'avantages sociaux
Formation sur mesure
Horaires variables
Nous souscrivons au principe d'équité en matière d'emploi.
Provigo

Bois de chauffage coupé et épinette rouge, débité en 16", possibilité d'être livré. (24/08)418 492-2522
418 492-2522
 Bois de chauffage, cède Débroussailleuse Jonsered RS 51 en excel-

lente condition : 300\$. Tondeuse Toro GTS 6.5 HP : 150\$. Bouchonneuse à vin (inclus bouteilles et bouchons) : 50\$. Décapsuleur à bière (anti-quitité) : 50\$. Cage pour transporter chien de 25 livres maximum : 50\$. Lit à chien, jouets, colliers, etc. Demandez Mario. (24/08)418 498-2437(entre 17h et 18h)
 Laveuse White Westinghouse, très propre, en parfaite condition, fonctionne très bien. Prix :

Lot d'aspirateurs centraux usagers (reconditionnés). Plusieurs modèles disponibles : Beam, Duovac, Electrolux, Eureka, Aspiratex. Idéal pour chalet, garage, atelier. (inf)418 856-3712
 Scieries mobiles à partir de 4 397\$. Coupez bois de toutes dimensions avec votre propre scierie à ruban portative. Info & DVD gratuits, www.ScieriesNorwood.ca/400QN. 1 800 408-9995, poste : 400QN. (14/09)

Flirt Party. www.camping-adam-et-eve.com. (24/08)819 336-4320

Jacques Bérubé Service
 Réparation d'appareils ménagers tels: Inglis, Whirlpool, Admiral, Kelvinator, Frigidaire, White Westinghouse, Kenmore, Kitchen-aid, Modern-maid, Maytag, Woods, Amana, Dacor, G.E., Hotpoint, McClary, Moffat, General Freezer.
Vente de pièces de toutes marques.
 Territoire Kamouraska/L'Islet/Saint-Pamphile
 176, Haut de la Rivière, Rivière-Ouelle
 Tél. : **418 852-2190**

UN DÉMARREUR... UN ALTERNATEUR UNE BATTERIE et plus!
 Service de vente et réparation d'alternateurs et démarreurs (neufs et réusinés)
 Vente et vérification de batteries de tous genres
 Vente et réparation de moteurs électriques, pompes et outillage
 Dépositaire de batteries « INTERSTATE »
UN SEUL ENDROIT...
 Alternateurs et Démarreurs *Roma.* **418 856-6210**
 151, Route 132, La Pocatière **1 800 530-6210**

LOCAUX COMMERCIAUX À louer
Saint-Pascal (centre-ville)
489, avenue D'Anjou.
 Disponibles immédiatement : 1 432 pi. ca. rez-de-chaussée et 1 400 pi. ca. sous-sol chauffés, éclairés, climatisés.
418 589-5196

SAE KAMOURASKA SOLUTIONS EMPLOI Encore + pour vous!
Ateliers RECHERCHE stages D'EMPLOI ACCOMPAGNEMENT
 25 ans et plus
 Possibilité d'un soutien financier si vous êtes admissible.
 Information: 418 856-4288 Mélanie #203 Isabelle #204
unEmploi.ca
 avec la participation financière de **Emploi Québec**

CONSTRUCTION LUC MOREAU
 RÉSIDENTIEL | COMMERCIAL | AGRICOLE
 License RBO #5698-6086
 Luc Moreau, propriétaire
 1208, rue Xavier, Sainte-Hélène (Québec) G0L 3J0
 418 492-6728 • 418 714-4668
 lucmoreauconstruction@gmail.com

« Le réalisateur de L'ENQUÊTE reconstitue les faits avec savoir-faire et une admiration manifeste pour le courage de ce père, interprété par Daniel Auteuil. » (Télérama)
 30 ANS POUR FAIRE ÉCLATER LA VÉRITÉ
AU NOM DE MA FILLE
 DANIEL AUTEUIL
 SEBASTIAN KOCH VINCENT GARENO
 MARIÉ-JOSÉE CROZÉ
 SCÉNARISÉ ALLEN RAFFENAU ET VINCENT GARENO
 Membre du RÉSEAU PLUS de l'Association des cinémas parallèles du Québec
Québec TÉLÉFILM ASSOCIATION DES CINÉMAS PARALLÈLES DU QUÉBEC
 CENTRE SOCIOCULTUREL GÉRARD-OUELLET 7 A, Place de l'Église Saint-Jean-Port-Joli Téléphone : 418 598-7255 www.centresgo.com CENTRE SOCIOCULTUREL GÉRARD-OUELLET
MERCREDI 31 AOÛT et JEUDI 1 SEPTEMBRE à 19 h 30

Le Scénario cinéma
 100% NUMÉRIQUE REAL D 3D
CARREFOUR LAPOCATIÈRE
INFO: 418 856.1319
 www.cinemasenario.com
LE MÉCANO LA VENGEANCE EST UN PAYS DANGEREUX
MÈRES INDIGNES
CHIENS DE GUERRE RAPPEL D'UNE HISTOIRE RÉCÉE
LES 9 VIES DE M. BOULE-DE-POIL ACCROCHEZ-VOUS
NITRO RUSH
Horaires du 26 août au 1 septembre 2016
LE MÉCANO: LA RÉSURRECTION (13+V.)
 Tous les soirs: 20h00 / Dimanche: 13h30 - 20h00
MÈRES INDIGNES (13+LV.)
 Tous les soirs: 19h45 / Dimanche: 14h00 - 19h45
CHIENS DE GUERRE (13+)
 Tous les soirs: 20h00 / Dimanche: 13h30 - 20h00
LES 9 VIES DE M. BOULE-DE-POIL (G)
 Tous les soirs: 19h30 jusqu'à mardi / Dim.: 14h00 - 19h30
NITRO RUSH (13+V.)
 Débutant mercredi 31 août: 20h00

REPRÉSENTANT VENTES INTERNES
AIR LIQUIDE SAINT-JEAN-PORT-JOLI
Responsabilités principales :
 • Offrir le service Icare aux clients
 • Être proactif en ce qui concerne les ventes
 • Coordonner la logistique et participer au réassortiment des magasins
Profil et Compétences :
 • Habiletés de vente
 • Orientation vers les résultats
 • Solides compétences techniques
 • Habiletés de planification
 • Véritable joueur d'équipe
 2 à 5 années d'expérience
 Diplôme d'études secondaires
 Expérience en gaz comprimés, soudage et produits industriels. (un atout)
Pour postuler : Hélène Ethier, CRHA, Conseillère, Attraction et acquisition de talents, par télécopieur : 514 846-7750 ou par courriel : helene.ethier@airliquide.com

Saint-Pascal
AVIS PUBLIC
PROJET DE RÈGLEMENT NUMÉRO 288-2016 MODIFIANT LE RÈGLEMENT NUMÉRO 247-2014 ÉTABLISSANT LE CODE D'ÉTHIQUE ET DE DÉONTOLOGIE DES ÉLUS DE LA VILLE DE SAINT-PASCAL
AVIS PUBLIC est, par les présentes, donné par la soussignée Louise St-Pierre, greffière de la Ville de Saint-Pascal de ce qui suit :
 1. Lors de la séance ordinaire du conseil du 1^{er} août 2016, le projet de règlement numéro 288-2016 modifiant le règlement numéro 247-2014 établissant le code d'éthique et de déontologie des élus de la Ville de Saint-Pascal a été présenté et a fait l'objet d'un avis de motion.
 2. Le projet de règlement numéro 288-2016 a pour objet d'intégrer une nouvelle règle de conduite dans le code d'éthique et de déontologie des élus interdisant à tout membre du conseil de la Ville de Saint-Pascal de faire certaines annonces lors d'activités de financement politique.
 3. L'adoption du règlement numéro 288-2016 modifiant le règlement numéro 247-2014 établissant le code d'éthique et de déontologie des élus de la Ville de Saint-Pascal est prévue lors de la séance ordinaire du conseil de la Ville de Saint-Pascal qui se tiendra le **mardi 6 septembre 2016, à 20 h**, à la salle du conseil de l'hôtel de ville situé au 405, rue Taché à Saint-Pascal.
 4. Les intéressés peuvent prendre connaissance du projet de règlement numéro 288-2016 au bureau de la greffière situé au 405, rue Taché, Saint-Pascal aux heures normales de bureau.
DONNÉ À VILLE DE SAINT-PASCAL, CE 15^e JOUR D'AOÛT DEUX MILLE SEIZE.
 La greffière,
 Louise St-Pierre, avocate, OMA

Saint-Pascal
AVIS PUBLIC
PROJET DE RÈGLEMENT NUMÉRO 289-2016 MODIFIANT LE RÈGLEMENT NUMÉRO 225-2012 ÉTABLISSANT LE CODE D'ÉTHIQUE ET DE DÉONTOLOGIE DES EMPLOYÉS MUNICIPAUX DE LA VILLE DE SAINT-PASCAL
AVIS PUBLIC est, par les présentes, donné par la soussignée Louise St-Pierre, greffière de la Ville de Saint-Pascal de ce qui suit :
 1. Lors de la séance ordinaire du conseil du 1^{er} août 2016, le projet de règlement numéro 289-2016 modifiant le règlement numéro 225-2012 établissant le code d'éthique et de déontologie des employés municipaux de la Ville de Saint-Pascal a été présenté et a fait l'objet d'un avis de motion.
 2. Le projet de règlement numéro 289-2016 a pour objet d'intégrer une nouvelle règle de conduite dans le code d'éthique et de déontologie des employés municipaux interdisant à tout employé de la Ville de Saint-Pascal de faire certaines annonces lors d'activités de financement politique.
 3. L'adoption du règlement numéro 289-2016 modifiant le règlement numéro 225-2012 établissant le code d'éthique et de déontologie des employés municipaux de la Ville de Saint-Pascal est prévue lors de la séance ordinaire du conseil de la Ville de Saint-Pascal qui se tiendra le **mardi 6 septembre 2016, à 20 h**, à la salle du conseil de l'hôtel de ville situé au 405, rue Taché à Saint-Pascal.
 4. Les intéressés peuvent prendre connaissance du projet de règlement numéro 289-2016 au bureau de la greffière situé au 405, rue Taché, Saint-Pascal aux heures normales de bureau.
DONNÉ À VILLE DE SAINT-PASCAL, CE 15^e JOUR D'AOÛT DEUX MILLE SEIZE.
 La greffière,
 Louise St-Pierre, avocate, OMA

CINEMA LOUISE
 100% NUMÉRIQUE REAL D 3D
 Représentation tous les jours à 19 h 30
JUSQU'AU MARDI 30 AOÛT
REPR. SPÉCIALE : SAMEDI 14 H SI PLUIE - DIMANCHE 14 H
BEN-HUR PREMIER À L'ARRIVÉE - BÉNIR À MOURIR
AU-DELÀ
418 852-2891
 www.cinamalouise.com

RE/MAX **RE/MAX** *Élégance inc.*
 Agence immobilière
 418 856-1352 • 418 598-6031 (Bureau)

Thérèse Rioux courtier immobilier
Gilles Couture courtier immobilier agréé
René Bélanger courtier immobilier

VOUS CROYEZ QUE LA FIBROSE KYSTIQUE NE VOUS TOUCHE PAS ?
 Une personne sur 20 est porteuse du gène de la fibrose kystique.
 Êtes-vous l'une d'elles ?

Pour appuyer la recherche sur la fibrose kystique et en savoir plus, visitez senoyerdelinterieur.ca

Fibrose kystique Québec
 R. B. Q. 8223 9328-10
 Dansez le souffle de vie™

L'immobilier différemment... Vous trouverez plus de 100 propriétés à voir sur : www.gillescouture.com

| | | | | |
|---|--|---|--|--|
| SAINT-DENIS NOUVEAU 1, de la Grève Est 79 800 \$ | SAINT-DENIS NOUVEAU 3, de la Grève Est 179 700 \$ | SAINT-GABRIEL NOUVEAU 32, ave de la Rivière 78 800 \$ | LA POCATIÈRE NOUVEAU 1541, de la Grande-Anse 159 500 \$ | SAINT-AUBERT NOUVEAU 28, Principale Ouest 158 000 \$ |
| MONT-CARMEL 271, des Bois-Francis 98 500 \$ | MONT-CARMEL 42, route 287 159 000 \$ | MONT-CARMEL 41, route 287 Sud 135 000 \$ | SAINT-PACÔME 115, rue Galarneau 156 900 \$ | SAINT-PACÔME 27, rue St-Luc 178 000 \$ |
| RIVIÈRE-OUELLE 131, Anse des Mercier 298 900 \$ | RIVIÈRE-OUELLE VENDU 193, route 132 139 600 \$ | SAINT-ONÉSIME NOUVEAU PRIX 98 200 \$ 81, route Drapeau 109 000 \$ | SAINT-ROCH-DES-AULNAIES 10, Anse St-Roch (chalet) 134 500 \$ | SAINT-ROCH-DES-AULNAIES de la Seigneurie (terrain) 139 000 \$ |
| SAINT-JEAN-PORT-JOLI 220, de Gaspé Ouest (commercial) 348 800 \$ + taxes | SAINT-JEAN-PORT-JOLI 387, de Gaspé Est (bord de l'eau) 369 000 \$ | SAINT-JEAN-PORT-JOLI 775, de Gaspé Est 234 000 \$ | SAINT-JEAN-PORT-JOLI 51, Anse St-Jean (chalet, bord de l'eau) 168 500 \$ | SAINT-JEAN-PORT-JOLI 64-66, de Gaspé Est 239 000 \$ |
| SAINT-JEAN-PORT-JOLI 508, de l'Église (immeuble commercial) 269 000 \$ + taxes | SAINT-JEAN-PORT-JOLI 31, rue Laurendeau Location | SAINT-JEAN-PORT-JOLI VENDU 195, de Gaspé Est (terrain) 125 000 \$ | SAINT-JEAN-PORT-JOLI 272, de Gaspé Ouest 389 000 \$ | SAINT-JEAN-PORT-JOLI de Gaspé Est (terrain) 275 000 \$ |
| SAINT-JEAN-PORT-JOLI 18, du Roy Est 129 000 \$ | SAINT-JEAN-PORT-JOLI 937, route de l'Église 164 500 \$ | L'ISLET rue Couillard (terrain) 22 000 \$ + taxes | L'ISLET-SUR-MER 493-1, des Pionniers Est (condo) 149 000 \$ | L'ISLET 416, des Pionniers Est (commercial) 325 000 \$ + taxes |
| SAINT-CYRILLE 1320, route 285 128 000 \$ | SAINTE-PERPÉTUE 7, avenue Pellerin 85 000 \$ | SAINTE-PERPÉTUE 11, rue du Moulin (terre à bois) 112 000 \$ + taxes (Olivier Lord) | SAINT-PAMPHILE 576, rang des Moreau (lot boisé) 115 000 \$ | SAINT-PAMPHILE 74, rue St-Pierre 119 500 \$ |
| SAINT-MARCEL 21, Lac-Fontaine-Claire (terrain boisé) 18 500 \$ | CAP-SAINT-IGNACE 286, des Pionniers Ouest 179 500 \$ | CAP-SAINT-IGNACE 246, des Pionniers Ouest 198 500 \$ | CAP-SAINT-IGNACE 47.710 pieds carrés des Pionniers Ouest (terrain) 44 500 \$ | CAP-SAINT-IGNACE 555, des Pionniers Ouest (terrain) 124 500 \$ |
| CAP-SAINT-IGNACE 157, du Manoir Ouest 189 900 \$ | MONTMAGNY 619-17, boul. Taché Ouest (chalet 4 saisons) 119 000 \$ | MONTMAGNY 183A, 12 ^e rue (condo) 219 000 \$ | SAINTE-APOLLINE 315, route Principale (148 arpents) 189 000 \$ | SAINT-PAUL-DE-MONTMAGNY 308, route 216, (21,27 hectares) 328 000 \$ |

G. GOUTTIÈRES
 PALACHES
 SECTEUR KAMOURASKA et L'ISLET-SUD
 M. René Desroches
 représentant
 418 856-5732
 1 800 248-8806
 R. B. Q. 8223 9328-10

Résidentiel • Commercial • Industriel

LOGEMENT À LOUER

1 3 1/2 très grand, chauffé, éclairé, situé au 506, rue Taché, Saint-Pascal
LIBRE IMMÉDIATEMENT
 Tél. (de jour) : 418 492-1441

LOGEMENTS À LOUER

Vérifiez nos disponibilités :
 2 1/2, 3 1/2, 4 1/2 et 5 1/2 pièces, chauffés, éclairés
 Situés du 901 au 911, 12^e Avenue, La Pocatière

Les Logements Côte du Sud inc.
 Marco Gingras, concierge : 418 856-6715
 Réal Delagrave, Montmagny : 418 248-7141
 Sans frais : 1 877 248-7141
www.logementscotesud.com

Bellema s.e.c.

Vous cherchez un logement ou un local commercial ?
 Très beaux logements situés au centre-ville de La Pocatière ou sur la rue du Verger
 Logements chauffés, éclairés et meublés selon vos besoins.

DISPONIBILITÉS :
 Libres immédiatement : 1 1/2, 3 1/2 et 4 1/2
 Local commercial sur la 4^e Avenue

VOUS CHERCHEZ UN TERRAIN ?
 Terrains à vendre au centre-ville de La Pocatière, avec services, situés au sud de la rivière St-Jean, secteur rue du Chemin et de la Vigie

Bellema sec.
 418 856-2566 (jour)
 418 498-4250 (soir) Jean-Guy Desjardins
 418 598-7765 (soir) Mario Deguire
 708, 4^e Avenue, bur. 202, La Pocatière

NOUVEAUTÉ → MÉCANIQUE
 chez **fix** nous offrons :

- Mécanique générale
- Alignement
- Entretien
- Freins, suspension
- Air climatisé
- Pose et balancement de pneus

ESTIMATION GRATUITE

Nouvellement arrivé chez nous :
 L'outil de diagnostic automobile à la fine pointe de la technologie

FIX AUTO KAMOURASKA
 SÉBASTIEN MASSÉ
 PROPRIÉTAIRE
 216, rue Rochette
 Saint-Pascal, Québec, G0L 3Y0
 Tél. : 418.308.1001
 Téléc. : 418.308.1002
 kamouraska@fixauto.com
FIXAUTO.COM/KAMOURASKA

Qui a dit qu'une



SUBARU

c'était cher?

IMPREZA 2016 AWD



À partir de **115⁹⁹\$***
aux 2 semaines
0\$ comptant
PAS DE SURPRISE!



* Location 48 mois, 20 000 km par année. 0\$ comptant, transport et préparation inclus, taxes en sus. Pour les détails, consultez un conseiller.

GP GRAND 
PORTAGE



155A, Fraser, Rivière-du-Loup
418 862-4400
www.facebook.com/grand.portage.auto
www.grandportageauto.com



HONDA FIT SPORT 2009



7 995\$

Automatique, 5 vitesses, climatiseur, vitres, miroirs, portières électriques, régulateur de vitesse, aileron, jantes en alliage, phares antibrouillard, 109 000 km.

HONDA CIVIC COUPE LX 2014



Garantie 7 ans/160 000 km

14 995\$

Manuelle, 5 vitesses, climatiseur, vitres, miroirs, portières électriques, régulateur de vitesse, sièges chauffants, rétroviseurs extérieurs chauffants, 36 500 km.

MAZDA MAZDA6 GS-L 2012



12 995\$

Automatique, climatiseur, vitres, miroirs, portières électriques, régulateur de vitesse, intérieur en cuir, toit ouvrant, rétroviseurs extérieurs chauffants, 62 199 km.

HONDA CIVIC SDN SPORT 2010



8 495\$

Automatique, 5 vitesses, clim., vitres, miroirs, portières électriques, régulateur de vitesse, jantes en alliage, toit ouvrant, rétroviseurs extérieurs chauffants, aileron, 127 750 km.

HONDA CR-V LX 2010



12 995\$

Automatique, climatiseur, vitres, miroirs, portières électriques, régulateur de vitesse, jantes en alliage, rétroviseurs extérieurs chauffants, vitres teintées, 149 000 km.

HONDA CR-V LX 2011



Garantie 6 ans/100 000 km

15 995\$

Automatique, climatiseur, vitres, miroirs, portières électriques, régulateur de vitesse, jantes en alliage, rétroviseurs extérieurs chauffants, vitres teintées, 102 000 km.

HONDA CR-V EX 2008



11 995\$

Automatique climatiseur, vitres, miroirs, portières électriques, régulateur de vitesse, vitres teintées, rétroviseurs extérieurs chauffants, 146 100 km

HONDA CR-V LX 2014



Garantie 6 ans/100 000 km

20 495\$

Automatique, 5 vitesses, climatiseur, vitres, miroirs, portières électriques, régulateur de vitesse, sièges chauffants, jantes en alliage, 90 866 km

HONDA ODYSSEY EX-L W/NAVI 2015



Garantie 6 ans/100 000 km

28 995\$

Automatique, 6 vitesses, clim., vitres, miroirs, portières électriques, rég. de vitesse, sièges chauffants, rétroviseurs extérieurs chauffants, int. en cuir, jantes en alliage, 93 700 km.

JEEP GRAND CHEROKEE LIMITED 2014



30 995\$

Automatique, 8 vitesses, climatiseur, vitres, miroirs, portières électriques, régulateur de vitesse, intérieur en cuir, jantes en alliage, aileron, 68 200 km.

HONDA RIDGELINE EX-L 2007



16 995\$

Automatique, 5 vitesses, climatiseur, vitres, sièges, portières électriques, régulateur de vitesse, sièges chauffants, intérieur en cuir, jantes en alliage, 77 000 km

PORSCHE 911 CARRERA 4 1990



73 500\$

Manuelle, 5 vitesses, voiture de collection, climatiseur, vitres, miroirs, portières électriques, régulateur de vitesse, intérieur en cuir, aileron, phares antibrouillard, 85 800 mi.

PLUSIEURS AUTRES OFFRES SUR www.rivieredulouphonda.com

**Rivière-du-Loup
Honda**

240, rue Hôtel-de-Ville, Rivière-du-Loup 418 862-6631



DENIS MARQUIS
Président
418 867-3503



MICHAËL GAUTHIER
Dir. des ventes
418 860-9919



ANNE LAVOIE
Conseillère
418 860-7141



PIERRE GUÉRETTE
Conseiller
418 551-3235



PIERRE CARRIER
Conseiller
418 867-3769



DANIEL PELLETIER
Conseiller
418 860-8197



SYLVIE POULIN
Directrice
commerciale

