

YAMAHA

Profitez de la belle température...

VENEZ VOIR NOS MOTOS YAMAHA



*Voir les détails chez

Tech Mini-Mécanique
478.852.2922

VENTE ET SERVICE
196, chemin Haut de la Rivière
Saint-Pacôme
418 852-2922

Patrick Lizotte, prop.

www.techminimecanique.com

Le **Placoteux**

LE MERCREDI 26 JUIN 2019

L'HEBDOMADAIRE DE LA CÔTE-DU-SUD

VOLUME 41, ÉDITION 26

24 PAGES



P.3 Les défis de Zac-Henri

Depuis



à votre service

OUVERT

LE SAMEDI

10 h à 15 h



HONDA

Honda

DEGIRO

SORTIE **378** AUTOROUTE 20

MONTMAGNY

418 248-2133

1 800 598-5644

www.hondadegiro.com



Kamouraska: leader de l'économie circulaire

P.10



SCIATIQUE • HERNIE DISCALE • Vous avez tout essayé ?

La décompression neuro-vertébrale est peut-être **la solution!**

« Des infiltrations n'ont pu soulager la douleur causée par une hernie discale. La décompression m'a permis de retrouver le sommeil et de gagner de la force dans les jambes, même mon pied tombant s'améliore ! » - Mme Léonie Potvin

Clinique TCNF
Traitement chiropratique et neurologie fonctionnelle

418 598-7476
SAINT-JEAN-PORT-JOLI

418 248-4594
MONTMAGNY

DUOVAC L'excellence



Puissant Compact Silencieux

PRIX SPÉCIAUX sur tous les modèles

Modèle Air10 illustré

Financement **Accord D Desjardins** Disponible sur place


Voir les détails chez

SINGER® - PFAFF
DÉTAILLANT AUTOMOBILE

LA POCATIÈRE

Marc Pelletier, prop.
502 B, 4^e Avenue, La Pocatière
418 856-3712

DECO SURFACES™



DUMAIS

Camille Dumais Inc.

1005, rue Lévesque, SAINT-PASCAL

Tél.: 418 492-2347 - Téléc.: 418 492-9603

www.camilledumais.com

Accord D Desjardins

Licence RBQ: #1185-5277-70



DEGIRO

MONTMAGNY

www.hondadegiro.com

OUVERT LE SAMEDI

ENCOURAGEZ L'ACHAT LOCAL...

ET FAITES DES

économies

BONI
500\$⁺

À LA LOCATION OU AU FINANCEMENT

LOCATION À PARTIR DE

0,99%*
JUSQU'À 48 MOIS

SUR MODÈLES CIVIC 2019
SÉLECTIONNÉS

CIVIC 2019



CIVIC TOURING 2019
ILLUSTRÉE

J'ai une Honda.



CARACTÉRISTIQUES CIVIC 2019



MOTEUR 1,5L TURBO DÉVELOPPANT
174 CHEVAUX² DISPONIBLE



SIÈGES AVANT ET ARRIÈRE
CHAUFFANTS DISPONIBLES



TECHNOLOGIES¹ DE DÉTECTION
HONDA SENSING^{MC} DISPONIBLES



DÉMARREUR À DISTANCE
DISPONIBLE

* Taux de location à partir de 0,99% jusqu'à 48 mois applicable sur les modèles Civic 2019 neufs sélectionnés (Berline et Coupé, à l'exception des versions Si et Type R). Sur approbation de crédit par l'entremise de Services Financiers Honda (SFH).¹ Le Boni de 500 \$ (déduit du prix de vente négocié après l'application des taxes) est disponible aux clients admissibles à la location ou au financement d'un modèle Civic 2019 sélectionné (à l'exception de la Civic Type R 2019), sur approbation de crédit par l'entremise de Services Financiers Honda (SFH). Le Boni peut être combiné aux taux de financement à la location ou à l'achat par l'entremise de SFH et peut être modifié ou retiré en tout temps.² Certaines conditions s'appliquent. Offres d'une durée limitée et sujettes à changements ou annulation sans préavis. Offres valides sur les véhicules neufs seulement. Offres valides uniquement pour les résidents du Québec chez les concessionnaires Honda du Québec participants. Le concessionnaire peut devoir commander ou échanger un véhicule. Jusqu'à épuisement des stocks. Photos à titre indicatif. Voyez votre concessionnaire Honda pour plus de détails.³ Aucune des caractéristiques décrites ne vise à remplacer la responsabilité du conducteur à faire preuve d'une grande prudence lorsqu'il conduit. Les conducteurs ne devraient pas tenir en main des appareils ou manipuler certaines fonctions du véhicule à moins qu'ils puissent le faire de manière légale et sécuritaire. Certaines caractéristiques présentent des limites technologiques. Pour de plus amples renseignements au sujet des caractéristiques, des limites et des restrictions, veuillez visiter le www.honda.ca/desistement et consulter le manuel du conducteur de votre véhicule.⁴ Les calculs de la puissance motrice et du couple respectent la SAE nette, révisée en août 2004, procédures SAE J1349.

Fiabilité
légendaire

0,99%*
LOCATION À PARTIR DE 0,99%
JUSQU'À 24 MOIS SUR LES
CR-V 2019

CR-V 2019



CR-V TOURING 2019
ILLUSTRÉE

J'ai une Honda.



CARACTÉRISTIQUES CR-V 2019



SYSTÈMES APPLE CARPLAY^{MC 1,2}
ANDROID AUTO^{MC 1,2} DE SÉRIE



TECHNOLOGIES¹ DE DÉTECTION
HONDA SENSING^{MC} DISPONIBLES



DÉMARREUR À DISTANCE
DE SÉRIE



SYSTÈME À ROUAGE INTÉGRAL
(REAL TIME AWD^{MC}) AVEC SYSTÈME DE
CONTRÔLE INTELLIGENT^{MC} DISPONIBLE

* Taux de location à partir de 0,99% jusqu'à 24 mois applicable sur les modèles 2019 neufs CR-V. Sur approbation de crédit par l'entremise de Services Financiers Honda (SFH). Certaines conditions s'appliquent. Offres d'une durée limitée et sujettes à changements ou annulation sans préavis. Offres valides sur les véhicules neufs seulement. Offres valides uniquement pour les résidents du Québec chez les concessionnaires Honda du Québec participants. Le concessionnaire peut devoir commander ou échanger un véhicule. Jusqu'à épuisement des stocks. Photos à titre indicatif. Voyez votre concessionnaire Honda pour plus de détails.³ Aucune des caractéristiques décrites ne vise à remplacer la responsabilité du conducteur à faire preuve d'une grande prudence lorsqu'il conduit. Les conducteurs ne devraient pas tenir en main des appareils ou manipuler certaines fonctions du véhicule à moins qu'ils puissent le faire de manière légale et sécuritaire. Certaines caractéristiques présentent des limites technologiques. Pour de plus amples renseignements au sujet des caractéristiques, des limites et des restrictions, veuillez visiter le www.honda.ca/desistement et consulter le manuel du conducteur de votre véhicule.² Compatible uniquement avec certains appareils et systèmes d'exploitation. Le fonctionnement dépend de : 1. la réception d'un signal satellite GPS, des données cellulaires disponibles ou de la connexion vocale ou 2. la connexion au point d'accès sans fil intégré au véhicule, si applicable. Des frais peuvent s'appliquer (y compris le forfait de données, des frais d'itinérance ou les autres frais facturés par votre fournisseur de services de communication sans fil).

VISITEZ VOTRE CONCESSIONNAIRE DÈS AUJOURD'HUI POUR UN ESSAI ROUTIER

Rivière-du-Loup
Honda

240, rue Hôtel-de-Ville, Rivière-du-Loup 418 862-6631



DENIS MARQUIS
Président
418 867-3503



MICHAËL GAUTHIER
Dir. des ventes
418 860-9919



PIERRE CARRIER
Conseiller certifié
418 867-3769



JEFFREY LALIBERTÉ
Conseiller certifié
418 894-3348



JÉRÔME ST-LOUIS
Conseiller
418 566-9814

Les défis de Zac-Henri

À 16 mois seulement, Zac-Henri Durant a permis à ses parents d'apprendre à être résilients. Le petit a des amputations congénitales (à la naissance) à la main et au pied gauches. Sa vie sera parsemée de défis, mais ses parents s'assureront qu'elle sera la plus normale possible.

STÉPHANIE GENDRON



C'est environ à la moitié de la grossesse que Marie-Camille Ruel et Louis-Charles Durant de Saint-Pascal ont appris qu'il y avait quelque chose qui clochait avec le pied et la main de leur bébé à venir. La réaction a été forte, surtout pour la maman.

«Ça n'a pas été évident pour moi. C'était beaucoup le «pourquoi? Comment ça marche? Comment je réagis? Va-t-il se faire écoeurer à l'école?» Tout te passe par la tête. Un moment donné, tu n'as juste pas le choix de laisser la grossesse aller», confie Marie-Camille Ruel.

La naissance s'est très bien passée. À leur grande surprise, le petit a son pouce, ce qui lui donnera plus de mobilité que prévu. Des tests ont été faits et il ne souffre d'aucune maladie grave associée, si ce n'est que ce retard de croissance. Son corps est donc un peu différent, mais avec des adaptations, il pourra pratiquement tout faire.

«Ça va être à chaque fois de penser, par exemple, quand il va dehors ou va en éducation physique, qu'il ait ses adaptations», dit Mme Ruel.

Le couple a rapidement décidé de rendre la vie de Zac-Henri la plus normale possible en ne cachant pas ses malformations et en invitant même les gens intrigués à poser des

questions. Il ne s'en fait plus avec les regards un peu insistants ou les chuchotements sur leur passage.

«On voit qu'il suscite l'attention. On aime autant mieux que les gens demandent directement, plus que de chuchoter. Ça va nous faire plaisir d'expliquer», dit Louis-Charles Durant.

Depuis que Zac-Henri est né, la famille assiste aux séminaires Les Vainqueurs de l'Association des amputés de guerre. Elle en ressort grandie, surtout grâce aux échanges avec d'autres parents sur leurs quotidiens et leurs réalités similaires.

«Les séminaires nous ont permis de voir d'autres enfants aller, parler aux parents, ça nous aide à prendre confiance par rapport à ça. On voit des jeunes de 10 ou 15 ans aller, et il n'y en a pas de problèmes», indique Louis-Charles Durant.

Le couple estime que la venue de Zac-Henri dans sa vie lui a appris à aborder la vie avec beaucoup de résilience.

Sur la photo à gauche, Marie-Camille Ruel et Louis-Charles Durant, en compagnie du petit Zac-Henri.

Photo : Stéphanie Gendron

La nouvelle Maison du Kamouraska est inaugurée



C'est avec fierté que le préfet de la MRC de Kamouraska, monsieur Yvon Soucy, accompagné de la ministre Marie-Eve Proulx, du maire de la Ville de La Pocatière, M. Sylvain Hudon, ainsi que des élus des municipalités du Kamouraska, a inauguré vendredi matin la nouvelle Maison du Kamouraska. Pour sa réalisation, les gouvernements du Canada et du Québec ont investi chacun plus de 776 000 \$, par l'intermédiaire du Fonds des petites collectivités du Nouveau Fonds Chantiers Canada-Québec. À cela s'ajoute la contribution de la MRC de Kamouraska pour un projet total de 3 M\$. Ce nouveau bâtiment à l'architecture moderne, situé à la porte d'entrée du Bas-Saint-Laurent et près du fleuve Saint-Laurent, est un lieu d'accueil unique autant pour les visiteurs que les Kamouraskois. On y retrouve un bureau d'information touristique, un centre d'interprétation du marais salé de la Grande Anse (halte marine) ainsi qu'une salle de projection 360 degrés. La Maison du Kamouraska a été réalisée selon une architecture avant-gardiste de qualité, soucieuse de l'environnement. Sa conception novatrice s'inscrit dans un concept de développement durable qui met en valeur le bois, autant dans l'architecture structurale que dans les parements extérieurs. Intégrée à la nouvelle Maison du Kamouraska, la halte marine de La Pocatière s'y retrouve également. *Photo: Éliane Vincent*

Fête
du Canada

Le **Placoteux**
L'HEBDOMADAIRE DE LA CÔTE-DU-SUD

Veillez noter que les heures de tombées seront devancées en raison de

LA FÊTE DU CANADA

TOMBÉE DU JOURNAL DU 3 JUILLET :

Publicités :

Vendredi 28 juin à 10 h

Annonces classées, bloc-notes :

Jeudi 27 juin à 16 h 30

Nos bureaux seront fermés le lundi 1^{er} juillet 2019.

Merci de votre collaboration!

9996M2619

Jean-Sébastien Veilleux ne prend jamais de photos

Il a appris de son père à être attentif, à laisser la lumière entrer, à recevoir. Portrait du lauréat du dix-septième Prix Monique-Miville-Deschênes de la Culture, chercheur d'images et de possibles, photographe et cinémagraphe à l'écoute de la nature.

ÉLIANE VINCENT

« Tout le monde peut appuyer sur un bouton pour obtenir une image. Je préfère me concentrer sur l'intention, ne pas prendre la photo, mais simplement la recevoir. » Il a pourtant fallu un long parcours à Jean-Sébastien Veilleux pour oser reprendre le métier de son père photographe. D'Alma à la Beauce, de la musique au graphisme, son amour de l'image l'a rattrapé et il a replongé dans la photo par le chemin détourné de projets plus commerciaux, jusqu'à ce que sa muse le guide vers le fleuve... et vers l'environnement.

« J'ai fait un certificat en arts et nouvelles technologies, puis j'ai étudié en scénarisation interactive à l'Institut national de l'image et du son (INIS). C'est ce qui m'a ramené à la photo. » Curieux des possibilités offertes par les nouveaux outils à sa disposition, il a poursuivi ses recherches par lui-même, explorant les techniques et se les appropriant pour trouver sa propre voie.



Le récipiendaire du prix Monique-Miville Deschênes 2019, Jean-Sébastien Veilleux. Crédit photo : Jean-Sébastien Veilleux

Le cinémagraphe

Le mot lui-même est une énigme. Le cinéma est affaire de mouvement, alors que la photo est immobile. L'énigme est résolue grâce à la technologie, qui permet de combiner une image immobile et un segment vidéo. Jean-Sébastien a fait évoluer cette technique en fonction de sa vision créatrice, au point que selon lui : « on ne peut presque plus parler de cinémagraphe. Je travaille entre autres avec des techniques de longue exposition qui donnent une impression d'objets suspendus, comme si la gravité était différente. » Le cerveau est surpris devant les mouvements étranges qui animent les écrans encadrés. L'artiste profite de l'attention ainsi captée pour partager quelques valeurs environnementales qui lui tiennent à cœur.

L'art et l'environnement

Depuis qu'il fréquente Saint-Jean-Port-Joli, le fleuve et ses berges encombrées de déchets ont été l'impulsion d'un projet artistique participatif. Il a mobilisé des citoyens dans six municipalités, et ensemble ils ont nettoyé les berges. Jean-Sébastien insiste : « Ce qu'on a ramassé n'était pas des déchets, j'y ai vu

des matières, des images fortes. » Il a utilisé ces matières pour créer des personnages fantastiques qui nous forcent à assumer notre mode de vie.

Un de ces personnages, l'Ange des décombres, a migré sur le site dialogueaveclefleuve.xyz, où les visiteurs sont invités à proposer des solutions concrètes pour améliorer la situation des berges du fleuve Saint-Laurent. Plus les solutions proposées seront nombreuses, plus l'ange sera « purifié » et évoluera sous nos yeux.

Le projet créatif de Jean-Sébastien Veilleux est essentiellement collaboratif. Dès qu'on entre sur le site, on voit se multiplier les appels à partager des images, des actions, des solutions. « Ce n'est pas une posture intellectuelle, précise l'artiste, je veux vraiment, à ma manière, mettre l'art au service de l'environnement. »

Et ensuite?

La tournée Dialogue avec le fleuve va connaître un deuxième chapitre. « Je vais créer de nouveaux personnages à partir des matériaux récupérés sur les berges, dit Jean-Sébastien, en travaillant cette fois avec des artistes de renommée plus grande, une costumière réputée. » L'objectif n'est pas seulement d'augmenter la portée du message : « Je veux montrer que peu importe notre statut, on est tous égaux : ce qu'on fait à la Nature nous revient. »

Parallèlement à ce projet d'envergure, Jean-Sébastien entend poursuivre son exploration du cinémagraphe dans des

travaux plus personnels, sous la forme d'écrans encadrés dont les images mi-fixes, mi-mouvantes portent à la contemplation. « Quand on les regarde, on cherche inconsciemment une suite au mouvement, explique l'artiste. Mes images mettent un frein à cette quête, elles forcent à l'intériorisation. »

Cette volonté de faire une œuvre significative a trouvé un terrain fertile dans l'environnement culturel et maritime de Saint-Jean-Port-Joli. L'artiste originaire d'Alma et ayant grandi en Beauce y a développé sa vision en puisant dans tout ce que la région avait à lui offrir. Il a su s'attacher le cœur culturel de son village d'adoption, et le prix reçu le 14 juin dernier en est la reconnaissance officielle.

On pourra voir les œuvres de Jean-Sébastien Veilleux cet été au Vivoir de Saint-Jean-Port-Joli, et sur son site internet jsvphotographe.com. Selon Renelle Morency, le prix Monique-Miville-Deschênes souligne et encourage l'excellence, l'originalité, et la force créatrice de cette expression artistique de l'Art photographique, ici en notre merveilleux village de Saint-Jean-Port-Joli. Cette reconnaissance importante pour un Art avec une pratique engagée n'est pas toujours facile à faire valoir, ça prend toujours une certaine audace. On pourrait dire qu'il y a de la nature dans cet Art photographique qui réfère et s'inspire de thèmes reliés à l'environnement, l'écologie, le recyclage des matériaux et la transformation du paysage des régions.



Confiez vos maux à votre physio!

Pour vos problèmes de :

- Dos ou de cou
- Nerf sciatique
- Tendinite, bursite, capsulite, arthrose
- Maux de tête
- Blessures sportives
- Vertiges positionnels

Paule Bélanger
Jacinthe Chiasson
Physiothérapeutes

Accréditée par la CSST,
la SAAQ et les assurances privées

401, rue de l'Hôpital, La Pocatière
Tél.: 418 856-2122

3709P1417

« La joie de vous servir »

Jean-Marie Rossignol
Conseiller en sécurité financière
418 492-3255

Assurance-vie
Protection en cas d'invalidité
Régimes collectifs
Rentés, REER



06094317

Le Placoteux
L'HEBDOMADAIRE DE LA CÔTE-DU-SUD

491, avenue D'Anjou,
Saint-Pascal (Québec) G0L 3Y0
418 492-2706 • Téléc. : 418 492-9706

901C, 4^e Avenue,
La Pocatière (Québec) G0R 1Z0
418 856-5172 • Téléc. : 418 856-5734

www.leplacoteux.com

Financé par le
gouvernement
du Canada

Canada



Impression tc

IMPRIMERIES
TRANSCONTINENTALES

Distribution



DIRECTEUR GÉNÉRAL
Louis Turbide (poste 105)
direction@leplacoteux.com

JOURNALISTE PIGISTE
Stéphanie Gendron

WEBMESTRE
Maxime Paradis (poste 103)
web@leplacoteux.com

VENTES
Pierre Dumais (poste 122)
pierre@leplacoteux.com

Édith Lévesque (poste 108)
edith@leplacoteux.com

ADMINISTRATION
Brigitte Dionne (poste 102)
administration@leplacoteux.com

PRODUCTION
Manon Brousseau (poste 106)
montage@leplacoteux.com
Marjorie Ouellet (poste 111)
Caroline Massé
Marie-Kim Lefrançois

RÉCEPTION / PETITES ANNONCES
Brigitte Dionne (poste 101)
petitesannonces@leplacoteux.com

CARICATURISTE : Métyvié

CONSEIL D'ADMINISTRATION
Claude Gagnon, président
Luc Morneau, vice-président
Louis Grenier, directeur
Édith Lévesque, directrice

Édition Kamouraska-L'Islet 18 505 copies

Notre responsabilité pour une erreur ou omission ne peut excéder le montant déboursé par l'annonce. Nous ne pouvons garantir l'exactitude des couleurs imprimées. Toute reproduction intégrale ou partielle du contenu de ce journal est interdite sans l'autorisation de l'éditeur. ISSN 0908-207X. Dépôt légal : 1 trimestre 1979.

Société canadienne des postes envois de publications canadiennes, contrat de vente #0187755.

ABONNEMENT : Pour l'extérieur : 85\$/année. TPS et TVQ incluses



Fait de plus de 50%
de papier recyclé.
Merci de recycler
ce journal.

Semi-remorque renversé sur l'autoroute

Un camion semi-remorque s'est renversé sur la terre-plein de l'autoroute 20 ouest à la hauteur de Saint-Pascal mercredi matin vers 8h30. Les autorités ignorent pour le moment pourquoi le conducteur a perdu le contrôle du semi-remorque. Les deux personnes à bord du camion ont été blessées légèrement. Le véhicule obstrue partiellement la chaussée. (S.G)



Un motocycliste de Saint-Alexandre blessé gravement

Une collision survenue vers 16 h mardi sur la route de la Station à St-André, impliquant une vannette de type Wesfalia et une moto. La moto a pris feu suite à l'impact. Le conducteur de la moto a été grièvement blessé, mais aux dernières nouvelles son état se serait stabilisé. Il s'agit d'un homme de 51 ans de St-Alexandre. L'autre conducteur n'a pas été blessé. Un enquêteur en collision s'est rendu sur place. «Selon les premières constatations, le conducteur de la moto qui suivait la vannette aurait tenté un dépassement alors que celle-ci aurait effectué

un virage à gauche dans une entrée, mais le tout est toujours sous enquête. Le conducteur de la moto sera rencontré quand son état va le permettre», a indiqué Christine Coulombe de la Sûreté du Québec. (S.G)

FERBLANTERIE DE L'EST INC.
les **Bardeaux TM**
REVÊTEMENT

Tél.: 418 492-1384
Téléc.: 418 492-6432
Cell.: 418 860-6432
260, RUE VARIN, SAINT-PASCAL

Gaëtan Ouellet, prop.

Plage - Recouvrement
Service d'installation
Moules de tôle
Tôles à toitures à l'ancienne

La FRAISE arrive bientôt!

AUTOCUEILLETTE et FRAISES CUEILLIES

POUR INFORMATION :

Les Cultures riveraines

Marcel et Lucette Castonguay
475, des Castonguay, Saint-Roch-des-Aulnaies
418 354-2417

Projet «Panais»: un individu de La Pocatière serait impliqué

La Sûreté du Québec a procédé à une série d'arrestations et de perquisitions relativement à du trafic de stupéfiants mercredi. Cinq perquisitions et une dizaine d'arrestations ont été effectuées dans les MRC de Rivière-du-Loup et de Témiscouata dans le cadre du projet «Panais». Il vise à mettre fin aux activités de revente de stupéfiants par des individus qui opéraient dans plusieurs municipalités du Bas-Saint-Laurent. Du nombre, on retrouve Jason Bard, 21 ans, de La Pocatière. Les suspects feront face à divers chefs d'accusation en matière de trafic et de possession de stupéfiants. (S.G)

Piédestal

Soins podologiques
Bas de compression

Soins de pieds en cabinet et à domicile
1210, boul. Desrochers
La Pocatière (Qc) G0R 1Z0

Nathalie Soucy
Infirmière en podologie
418.860.1283

www.piedestal.ca

20 \$ DE RABAIS

DU 26 JUIN
AU 17 JUILLET

sico.ca

*Le rabais de 20\$ est applicable sur la peinture Sico Evolution, série 861-5xx, 865, 866 et 867, format 3.78 L, du 26 juin au 17 juillet. Le prix de détail suggéré varie de \$12,99 à \$55,99 en fonction du fini choisi et peut changer sans préavis. Aussi disponible en format de 94,6 L à \$69,99. Le prix de détail suggéré varie de \$29,995 à \$45,995. Les détaillants détiennent leurs prix de détail. Jusqu'à épuisement des stocks. Détails au comptoir de peinture. Avec vous mur à mur est une marque de commerce et Sico et Sico Evolution sont des marques déposées du groupe PPG. © 2019 PPG Industries, Inc. Tous droits réservés.

1005, rue Lévesque, Saint-Pascal (Québec) G0L 3Y0 Tél: 418-492-2347

www.camilledumais.com LIVRAISON PARTOUT AU QUÉBEC

1^{ère} édition ; le 28 Juin 2019

Concert bénéfique au Camp Canawish



132 Chemin de la Cinquième Grève Est.
Rivière-Ouelle, QC. G0L 2C0
418-856-3674

à 19h00

Billet : 40\$

En vedette:
Sophie Pelletier
Marraine, édition 2019



Sophie
Pelletier
Marraine
Édition 2019

Marie-Emanuel
Pelletier
Représentante
des campeurs

Présentation :
Le **Placoteux**
L'HEBDOMADAIRE DE LA CÔTE-DU-SUD

Collaboration : Agence
A Z
Multimédias

Les points de vente des billets ;

- Camp Canawish et membres du C.A.
- Métro Plus Lebel La Pocatière
- Boucherie Rossignol
- Bureau de la municipalité de Rivière-Ouelle
- Fleuriste Le Bel Arôme
- Marché des Aulnaies
- Librairie l'Option



Amélioration des espaces locatifs de Projektion 16-35

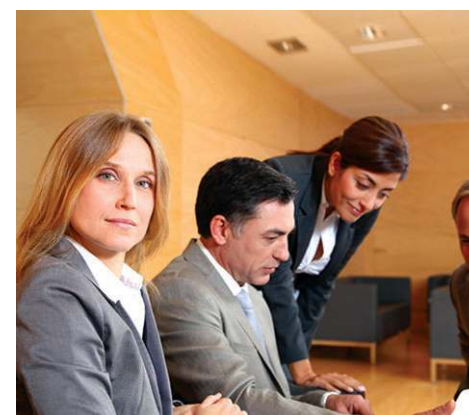
Le 17 juin dernier se tenait la 34^e assemblée générale annuelle de Projektion 16-35. L'année 2018-2019 fut marquée par la concrétisation du projet d'amélioration des espaces locatifs. La préoccupation d'offrir la même gamme de services et d'activités aux jeunes sur tout le territoire du Kamouraska a motivé ce choix, de dire M. Jean-Denis Guinard, président de la Corporation, soit de déménager dans de nouveaux locaux à Saint-Pascal et d'agrandir ceux de La Pocatière. Cela aura, entre autres, permis à l'équipe d'intervenantes de mettre en place une nouvelle formule d'intervention de groupe. En effet, depuis septembre dernier, une programmation d'activités à horaire fixe est élaborée mensuellement. En fonction de leur plan d'action respectif, les jeunes de l'ensemble des services peuvent être amenés à participer à l'une ou l'autre des activités de groupe. C'est donc sur un élan de nouveauté que Projektion 16-35 a poursuivi sa mission d'accompagner les jeunes afin qu'ils se réalisent sur les plans personnel, social et professionnel. Qu'il soit question de recherche d'emploi, de maintien à l'école, de développement de projets, de détermination d'un projet de vie ou d'établissement au Kamouraska, notre organisme a offert une réponse à leurs besoins. Mis à part les personnes déjà en accompagnement, plus de 200 ont débuté une démarche au cours de la dernière année.



Techniques en administration municipale termine sa 7^e cohorte

Douze adultes inscrits au programme Techniques en administration municipale ont terminé dernièrement leur formation à temps partiel de soir. Entièrement à distance, cette formation est offerte partout au Québec et permet d'accéder à une carrière d'adjoint dans toutes les municipalités et MRC à travers la province. Chaque enseignant de ce programme a une expertise dans un secteur d'activités qui lui est propre et donne aux participants des compétences très spécialisées et à jour fort appréciées. La popularité grandissante de ce programme permet aux municipalités de jouir d'un personnel qualifié dès les premiers jours de leur embauche. Puisque les particularités liées à la profession ont déjà été soulevées lors de la formation, le nouveau candidat n'a qu'à se

familiariser avec son nouvel environnement, à s'enquérir des règles internes propres à chaque municipalité ou MRC et à se lier d'amitié avec ses nouveaux collègues. Très peu de pertes de temps seront consacrées à la transmission d'informations techniques puisque le nouveau candidat aura été formé en fonction des logiciels et du matériel utilisés. Le Cégep de La Pocatière est à ce jour le seul établissement au Québec à offrir une formation menant à une attestation d'études collégiales (AEC) préparant à l'exercice d'une fonction administrative spécialisée dans le monde municipal.



LEMIEUX
LOCATION
LOCATION DE VÉHICULE, CAMION, CUBE
REMORQUE OUVERTE OU FERMÉE
418.856.2824

Juin, mois de l'eau : À vos cours d'eau (On the go)

Canot, Kayak, plage à pagaie, baignade, kyte-surf, plongée, randonnée, détente ; le Bas-Saint-Laurent regorge de plans d'eau magnifiques où s'adonner à une multitude d'activités nautiques.

Suivez le guide !

application à télécharger !

Carte disponible sur
Map available on
ONDAGO
APPLICATION MOBILE

Disponible sur
App Store

DISPONIBLE SUR
Google Play

En ce mois de l'eau 2019 (et en ce début d'été), les 4 OBV du Bas-Saint-Laurent présentent une carte interactive facilitant la découverte des plans d'eau de la région. Réalisée grâce au Fonds de rayonnement des régions du Bas-Saint-Laurent, l'application 100 % gratuite est disponible sur le site Internet d'OBKIR. Kayak, canot, baignade, planche à pagaie, plongée... autant d'activités estivales facilement repérable sur l'application mobile développée ici même au Bas-Saint-Laurent par la compagnie ONDAGO. L'outil permet également la sensibilisation aux plantes aquatiques exotiques envahissantes puisqu'il identifie les lacs où la présence de myriophylle à épis a été détectée.

Centraide investit 334 000 \$ dans la communauté

Grâce à la générosité de milliers de personnes, Centraide Québec et Chaudière-Appalaches est fier d'annoncer un soutien de 334 000 \$ aux communautés de Montmagny et de L'Islet, auprès de 12 organismes et projets communautaires. Concrètement, Centraide Québec et Chaudière-Appalaches investiront cette année 117 500 \$ dans Montmagny et 216 500 \$ dans L'Islet

Ma vie. Mon décor.
DECO SURFACES
www.decoursurfaces.com

Roxanne
Coloristes et designers pour des conseils judicieux dans le choix de votre peinture!

DUMAIS
Camille Dumais Inc.
1005, rue Lévesque, Saint-Pascal (Québec) G0L 3Y0
Tél: 418-492-2347
www.camilledumais.com

02251718

Présent

**AVIS IMPORTANT
AUX MEMBRES ET AUX SOCIÉTÉS
AYANT QUITTÉ EN 2018**

La Caisse Desjardins de l'Anse de La Pocatière désire informer les membres qui ont quitté la Caisse au courant de l'année 2018 qu'ils pourraient avoir droit au versement d'une ristourne pour l'année financière s'étant terminée au 31 décembre 2018.

Le montant de la ristourne est déterminé en fonction des excédents générés par votre coopérative et selon l'utilisation des services admissibles que vous avez effectuée au courant de l'année 2018.

Pour obtenir votre ristourne ou en savoir davantage sur votre éligibilité, veuillez communiquer avec madame Carolle Drapeau, agente Soutien aux opérations.

Desjardins
Caisse de l'Anse de La Pocatière
418 856-2340 | 1 866 856-2340
desjardins.kamouraska.com

01992969

Plus de 25 000 \$ amassés au tournoi de golf de la santé

Présentée le samedi 15 juin dernier au Club de golf de Saint-Pacôme, la 22^e édition du tournoi de golf de la Santé au profit de la Fondation de l'Hôpital de Notre-Dame-de-Fatima a permis d'amasser un montant de 25 650 \$.

Pour l'occasion, 91 golfeurs ont participé à ce tournoi qui fut présidé par M. Richard LeBel, propriétaire du restaurant Mikes de La Pocatière. Pour clore cette journée, le souper a réuni près de 130 convives où la bonne humeur et la camaraderie ont été remarquables tout au long de l'événement. La température annoncée nous laissait craindre le pire, mais heureusement, la pluie a débuté après 17 heures, ce qui a permis aux golfeurs de terminer le tournoi au sec. L'équipe gagnante est le quatuor formé par la caisse Desjardins de l'Anse de La Pocatière. Plusieurs concours avaient également lieu sur les trous où les participants avaient la chance de remporter des repas en table d'hôte au restaurant Mikes de La Pocatière, offerts généreusement par le président d'honneur

de l'événement. « Ce fut un grand plaisir pour moi de voir que nos invités ont eu autant de plaisir lors de notre tournoi de golf annuel, et je leur suis extrêmement reconnaissant pour leur soutien envers notre cause. La participation et la générosité de nos invités et de nos nombreux commanditaires font de cet événement un grand succès qui nous permet de recueillir des fonds afin que notre hôpital puisse sans cesse améliorer la qualité des soins de santé offerts aux citoyens du Kamouraska » souligne Maryse Pelletier, directrice générale de la Fondation. Les profits du tournoi de golf permettront l'achat d'équipements pour la clinique de physiothérapie de l'Hôpital de Notre-Dame-de-Fatima de La Pocatière et serviront autant pour la clientèle externe que pour celle hospitalisée.

TIRES SAINT-PASCAL
9^e EDITION

29 ET 30 JUIN 2019

29 SAMEDI JUIN
TIRE DE TRACTEURS ANTIQUES
RESPONSABLE : GASTON DESJARDINS 418-894-5182

ENTRÉE GRATUITE À L'ACHAT D'UN SOUPER

SOUPER POULET BBO SUR CHARBON DE BOIS D'ÉRABLE
COÛT : 15 \$
EN PRÉVENTE AUPRÈS DES RESPONSABLES : 418 894-1107 418 856-4054

LES NOSTALGIQUES
TRIO VOUS OFFRANT UN HOMMAGE AUX LÉGENDES
COÛT : GRATUIT AVEC LE SOUPER OU 5 \$ PAR PERSONNE

30 DIMANCHE JUIN
TIRE DE TRACTEURS DE FERME ET MODIFIÉS (CLASSE PARTICIPATION)
RESPONSABLE : BERTRAND PELLETIER 418 868-4251

ADMISSION
Jusqu'à 4 ans : **gratuit**
5 à 14 ans : **5 \$**
15 et plus : **10 \$**

SUR PLACE, BAR ET CANTINE

ENTRÉE PRINCIPALE SUR L'AVENUE BOUCHARD

MERCI à nos généreux partenaires

BANQUE NATIONALE, Desjardins Caisse du Centre de Kamouraska, CarMax, CENTRE D'ENTRAÎNEMENT LE GYMNASÉ, C.G. Thériault, Marie-Eve Proulx, EXCAVATION YVAN PELLETIER, expo, L. GASTON PELLETIER, FERME BERTRAND PELLETIER, FERME JOPIMAX INC., FERME PARADIS DES CÔTES TRAVAUX À FORFAIT, fix, GARAGE MARCEL SOUCY ET FILS LTÉE, Jean Morneau, JLD-LAGUE, Kubota, Garage N. Thibault Inc., LEMIEUX, McDonald's, Mrc de Kamouraska, MOTEL DE LA MONTAGNE, NORMAND, OLIVIER, Raymond Chabot, RIVIÈRE DU LOUP, Service Agricole de Beauce inc., Sam, THOMAS DIAMANT, TRANSPORT PATRICK LEBRUN, TRANSPORT GUY LEVASSEUR, Saint-pascal

Partenaires collaborateurs

AUTOMOBILES DUBÉ ET FILS S.E.N.C., AUTO MOTEUR RIVIÈRE-DU-LOUP, BETONNIÈRES DU GOLFE INC., CAMILLE DUMAIS INC., CARREFOUR DU CAMION RDL, CENTRE VISUEL SAINT-PASCAL INC., CHOX-FM, CIBL-FM, CIEL-FM, DÉPUTÉ BERNARD GÉNÉREUX, DISTRIBUTION B. DE ROY, ELECTRIZONE, ÉRIC MORIN CARROSSIER, EXCAVATION STÉPHAN MICHAUD, EXCAVATION YVAN PELLETIER, FAMILIPIX, FERME JOPIMAX, FERME MAPELKA INC., FRANC BOIS INC., FILGO ÉNERGIE, JEAN MORNEAU INC., LEBEAU VITRES D'AUTOS, LE CENTRE ROUTIER 1994, LES PNEUS LÉVESQUE, LES SPÉCIALISTES DE L'EXTINCTEUR D.C., LOCATION D'OUTILLAGE J.C. HUDON INC., MALLETT, MATÉRIAUX DIRECT, MÉCANIQUE MARTIN, MICHEL MONTMINTY INC., MOLSON COORS, PNEUS FM, RESTAURANT DE LA MONTAGNE, TRANSPRO BSL, STATION SERVICE F. PELLETIER, SURPLUS GÉNÉRAL TARDIF, THIBAUT GM, TRANSPORT CLÉMENT DUMONT, TRANSPORT EN VRAC SAINT-DENIS, TRANSPORT GUY LEVASSEUR, VALACTA

0795E2619

CENTRE D'ACTION BÉNÉVOLE CORMORAN

MODIFICATION HORAIRE ÉTÉ 2019

En vigueur du 8 juillet au 2 août 2019 inclusivement

Prenez note que nos bureaux seront ouverts en avant-midi seulement soit de 8 h 30 à 11 h 30. Et fermé les après-midi. Le répondeur sera en fonction. L'horaire régulier reprendra le lundi 5 août.

Merci de votre compréhension!

La direction

Pour info : 418 492-5851

3102E2619

Le Vivoir nouveau ouvre ses portes

À peine un an après avoir acquis la maison patrimoniale de madame Brigitte Toussaint, le tandem mère-fille formé de Monika et Maighan Gagnon inaugurerait le 18 juin dernier Le Vivoir de Saint-Jean-Port-Joli, dans une formule repensée pour et par les artistes.

ÉLIANE VINCENT

Tel qu'annoncé lors de l'achat de la maison, le projet de plus d'un million de dollars propose une riche collection d'œuvres de nombreux artistes de la région : sculpteurs, céramistes, verriers, travailleurs du cuir, graveurs et artistes mixtes se partagent le vaste espace fraîchement rénové.

Mais la mission du Vivoir s'étend au-delà de celle du galeriste. Six ateliers installés au rez-de-chaussée sont dotés d'une cloison vitrée qui permettra aux visiteurs d'entamer la conversation avec l'artiste. Lorsque ceux-ci seront au repos, une vidéo explicative sera diffusée en continu pour les présenter et décrire leur travail. D'autres locaux sont aussi mis à la disposition du public : un coin créatif pour les enfants, un atelier multifonctions pour la formation, une salle de réunion pouvant accueillir jusqu'à 12 personnes, des espaces intérieurs et extérieurs pour présenter des performances artistiques en direct, et cinq bureaux commerciaux dans la maison adjacente, où se sont déjà installés des travailleurs autonomes.

Toutes ces variantes sur le thème ont été inspirées par l'analyse des besoins de la région et de nombreuses discussions avec divers intervenants, artistes et citoyens. Un travail collégial qui s'est fait dans un esprit coopératif, même si l'entreprise est privée. « La création d'une coopérative demande beaucoup de temps, et on tenait à ouvrir Le Vivoir pour la saison 2019, explique Maighan

Gagnon. Mais nous gérons l'entreprise en mode coopératif, en créant des comités consultatifs qui incluent des membres de tous les secteurs de la société. »

Regrouper les artistes

Le projet est arrivé à point pour combler un manque dans la communauté artistique de la MRC de L'Islet. Judih Dubord, potière, céramiste et verrière, y a vu l'occasion de répondre à un besoin réel : « Le Vivoir est arrivé à un moment où je cherchais activement un endroit pour installer mon atelier, présenter mon travail au public et donner de la formation. » Elle a participé activement au développement du projet, appréciant l'esprit d'entraide et de collaboration qu'elle y a trouvé.

Exposition symbolique

La cofondatrice Monika Gagnon a sollicité 71 artistes de la région de L'Islet, qui ont tous accepté de créer pour l'inauguration un bâton de marche représentant leur démarche artistique. Ils sont exposés au Vivoir sous le thème Empreinte d'un territoire. Madame Gagnon y voit un symbole fort : « Je m'étais lancé le défi de rassembler des créateurs autour d'un projet commun, de marcher ensemble vers un même objectif. Chaque bâton représente une marque de confiance envers le projet qui m'a beaucoup touchée. » Une phase 2 est même prévue, devant le nombre important d'artistes désirant y ajouter leur grain de sel... ou de bois.



Les ateliers ont été conçus pour permettre au visiteur une expérience immersive dans le processus artistique. Crédit photo : Éliane Vincent

La route 230 sera affichée sur le site Québec511

Suite à la demande des élus de la MRC de Kamouraska, l'état de la chaussée de la route 230 de Saint-Alexandre à La Pocatière sera diffusé sur le site internet Québec511 du ministère des Transports du Québec. Une résolution en ce sens avait été proposée par les maires du Kamouraska le 30 janvier dernier. Ceux-ci ont plaidé que la route est un axe de liaison régional de grande importance, qu'elle est essentielle lorsque l'autoroute 20 est fermée et qu'il faut assurer la sécurité des usagers lorsqu'ils se déplacent lors des tempêtes hivernales. Désormais, la route 230 se retrouve sur le site. «On se réjouit de l'annonce de la direction régionale du MTQ. Il s'agit d'une revendication de longue date de la MRC de Kamouraska pour assurer la sécurité des utilisateurs du réseau, sur cette route régionale», a dit le préfet Yvon Soucy, ajoutant qu'une autre demande avait été faite avant même l'arrivée de Québec511, pour que la route 230 soit ajoutée à l'état des routes de Transports Québec. (S.G)

Ras l'bock inaugure à La Pocatière



Crédit photo : Éliane Vincent

La toute nouvelle usine de la microbrasserie Ras l'bock dans le Parc de l'Innovation à La Pocatière a accueilli le 20 juin dernier une centaine de partenaires et de gens d'affaires venus fêter l'événement par quelques gorgées festives de Juteuse en canette. On a aussi adjoint à l'usine une boutique qui offrira en vente directe les produits de la microbrasserie, tous les jours de la semaine durant la saison estivale. (É.V)



SALLE André-Gagnon

La Corporation régionale
de la Salle André-Gagnon et
le Comité de développement
de Saint-Germain
présentent



ALFA ROCOCO

Au Théâtre des Prés
506, rue Jean-Baptiste-Moreau
Saint-Germain

Dimanche 7 juillet 20 h

Partenaire
de saison 

BILLETS DISPONIBLES CHEZ
Métro Plus Lebel
à La Pocatière - 418 856-3827
Provigo Alimentation Louis Grenier
à Saint-Pascal - 418 492-1034

**Coiffure
Expression**
1992 Ent.
Service et beauté
Ginette Landry, prop.
282, Principale Est, Sainte-Hélène
418 492-9236

Joseph-Étienne Fodor
Travailleur social et psychothérapeute (EMDR)
Ordre des psychologues du Québec (61542-15) | OTSTCFQ (FODJ78/06/280)
1120, 6^e Avenue Pilote, bureau 300, La Pocatière
418.856.6647 Laissez un message • jefodor@hotmail.fr
www.psychomedeiateur.com

UN CENTRE D'EXPERTISE RECONNU DEPUIS PLUS DE 35 ANS

**L'ÉQUIPE PAR EXCELLENCE
DANS L'EST DU QUÉBEC!**



Les spécialistes des systèmes de réservoir
à lait, réparation de toutes marques

Service 24 h / 7 jours



512, route 289
Saint-Alexandre
Sans frais : 1 833 CPR-LELY (277-5359)
418 722-6608

272, rue de la Gare
Saint-Anaclet
418 722-6608

12, rue des Ateliers
Amqui
418 629-4916



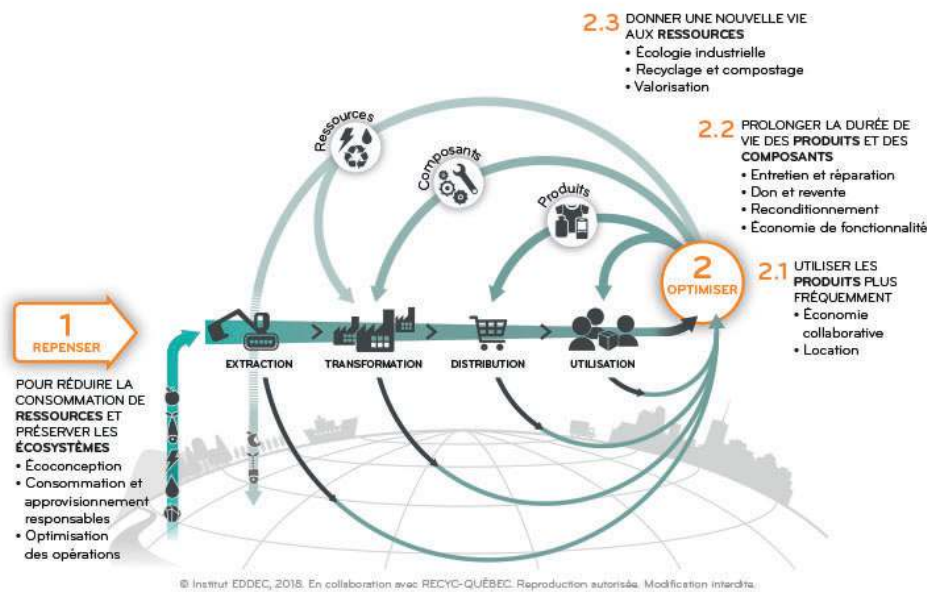
**CARCANS JOURDAIN :
SILENCIEUX, ROBUSTES ET AJUSTABLES**

Le Kamouraska leader de l'économie circulaire

Devant l'ampleur des défis posés par les questions environnementales, de nouvelles manières de penser nos échanges et nos modes de consommation émergent un peu partout sur la planète, et le Kamouraska est en tête de peloton des créateurs de solutions concrètes, grâce à l'initiative de la Société d'aide au développement des collectivités (SADC) du Kamouraska.

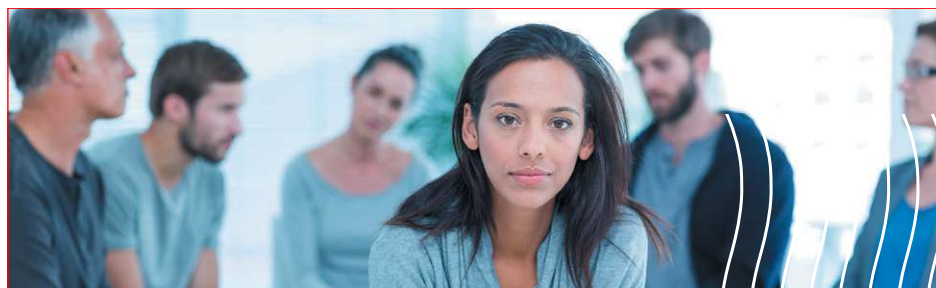
ÉLIANE VINCENT

L'économie circulaire



L'économie circulaire (ÉC) est un concept relativement nouveau, dont il n'existe pas de définition consensuelle internationale. Il a émergé du constat de l'échec prévisible d'une économie basée sur la croissance

perpétuelle, alors que nous vivons sur une planète aux ressources limitées. Au Québec, on s'est entendu pour définir l'ÉC comme un système économique qui vise à optimiser l'utilisation des ressources à toutes les étapes



Poursuis tes études universitaires, à temps partiel, à Rivière-du-Loup !

- **Certificat en psychologie** : Grande primeur cet automne ! Formule intensive de trois fin de semaines par session.
- **Certificat en sciences de la gestion** : Cours régulièrement offerts en soirée ou de fin de semaine, en administration, en gestion des ressources humaines, ou en gestion de projet.
- **DEC/Bac en sciences infirmières** : Cours dispensés de jour, les mardis et mercredis, à Rivière-du-Loup et à La Pocatière.
- **Programmes de 2^e cycle** : Donne ton nom pour contribuer au déploiement des programmes tels que gestion des personnes en milieu de travail, gestion de projet ou MBA pour cadres.

D'autres programmes et des formations sur mesure portant sur des sujets variés peuvent aussi s'offrir partout au KRTB, sur demande.

Pour information ou inscription, communique avec ta conseillère en formation continue au KRTB : 418 862-5167, krtb@uqar.ca ou uqar.ca/formationcontinue

4160N0619_2



du cycle de vie d'un objet, d'en réduire l'empreinte environnementale, et de s'assurer que sa production contribue au bien-être des collectivités et des individus. Dans sa plus simple expression, il s'agit de rationaliser la production, et de profiter du fait que les déchets de l'un sont la matière première de l'autre.

Pour mieux comprendre cette nouvelle idée, le Placoteux a rencontré Émilie Dupont, coordonnatrice de la démarche d'économie circulaire à la SADC.

De l'idée à sa réalisation

En 2010, alors agente de développement à la SADC, Émilie Dupont collabore à l'élaboration d'une politique de développement durable au Kamouraska. Celle-ci a fait naître l'idée de créer un réseau local d'échanges entre entreprises – la symbiose industrielle. Émilie Dupont met aussitôt sur pied un projet-pilote regroupant la SADC, la Co-éco, le CRIQ (Centre de recherche industrielle du Québec) et VRIQ (Villes et régions innovantes du Québec).

La première étape a été le recrutement d'entreprises désireuses de tenter l'expérience. « En recrutant des volontaires, explique Émilie Dupont, on s'assurait de la meilleure coopération possible de la part des entreprises ».

Quatre entreprises ont immédiatement signalé leur intérêt : Bombardier Transport, la fromagerie Le mouton blanc, la compagnie Normand et Biopterre, auxquelles s'est jointe la MRC de Kamouraska. « Ce mélange d'ambassadeurs de grande, moyenne et petite taille nous a donné une crédibilité et une force incroyables pour frapper à la porte des entreprises », affirme la coordonnatrice. En 2015, elles étaient déjà 25 à participer.

L'étape suivante, appuyée par l'expertise du Centre de transfert technologique en écologie industrielle de Sorel-Tracy, a été la recension systématique des intrants (ce qui entre dans l'entreprise) et des extrants (ce qui en sort). Les premiers surpris ont été les gestionnaires eux-mêmes : « Ils savent ce qu'ils achètent, explique Émilie Dupont, mais là ils réalisaient que des produits qu'ils avaient payés, manutentionnés, et pour lesquels ils étaient prêts à payer une deuxième fois simplement pour s'en débarrasser, étaient en fait une ressource précieuse pour d'autres entreprises, donc une source de revenus pour eux. »

L'intérêt financier est apparu immédiatement, au point même que les bénéfices environnementaux ont pu être présentés comme des corollaires appréciables d'un

projet essentiellement économique. « Notre discours est aux deux tiers économique pour un tiers environnemental, souligne madame Dupont. Je pense que c'est ce qui fait la force de ce projet. »

En fait, le volet environnemental a souvent été le coup de pouce pour décider les entrepreneurs à embarquer, même si les avantages financiers étaient minces. Ça et le soutien logistique de l'équipe SADC et de ses partenaires. « Les entrepreneurs sont submergés par leurs nombreuses tâches, souligne la coordonnatrice. Notre rôle est de leur simplifier les choses pour concrétiser les actions. »

Les nombreuses données recueillies dans cette phase du projet se sont révélées essentielles pour la suite, permettant de repérer et de concrétiser des partenariats, et même de favoriser l'implantation de nouvelles entreprises sur le territoire.

Deux ans plus tard

En 2019, le projet compte 51 adhérents. Leurs actions ont permis de détourner 196 tonnes de matières des sites d'enfouissement, d'éviter l'émission de 306 tonnes de gaz à effet de serre au Kamouraska et de réaliser des économies de 79 594 \$.

L'idée fait son chemin, est bien accueillie par les gens d'affaires et suscite désormais des actions spontanées, même en dehors du cadre soutenu par la SADC.

Au-delà de la symbiose

Le concept d'économie circulaire s'étend dans toutes les directions. L'écoconception planifie en amont la création d'un produit pour optimiser son cycle de vie : durabilité, réparabilité, etc. Il s'étend aussi à la qualité de vie des employés, pour leur assurer des conditions de travail saines, confortables et inclusives. C'est dans cette perspective que les entreprises collaboratives et d'économie sociale sont très impliquées dans le projet. Les Ateliers Mon-Choix en sont un bel exemple.

Les témoignages des entrepreneurs impliqués sont unanimes : l'économie circulaire est rentable, écologique et socialement responsable. Les efforts déployés au Kamouraska prouvent aussi que c'est un concept adapté à la réalité des entreprises. L'enthousiasme avec lequel il a été adopté place notre région dans une position de leader des avancées environnementales au Québec, un avantage concurrentiel certain pour les entreprises d'ici.

Pour plus d'information : SADC : <https://sadckamouraska.com/economie-circulaire-2/>



L'économie collaborative est à nos portes

Guillaume Lavoie est chargé de cours à l'École nationale d'administration publique. Il a présidé le groupe de travail du gouvernement du Québec sur l'économie collaborative, qui a présenté son rapport en juin 2018, et s'intéresse particulièrement à l'impact des politiques publiques sur cette économie en émergence.

ÉLIANE VINCENT

Y a-t-il une différence entre l'économie circulaire et l'économie collaborative? Disons que ce sont les deux faces d'une même médaille. Les premiers exemples d'économie collaborative (ou économie de partage) qui nous viennent en tête sont tout de suite Uber et Airbnb. L'expérience du Québec face à ces deux géants n'a rien d'encourageant, mais ils ne sont que la pointe de l'iceberg, selon Guillaume Lavoie. En fait, le concept d'économie collaborative peut se résumer assez simplement : « Plutôt que de se demander comment faire plus avec moins, on cherche à faire plus avec ce qui existe déjà », explique monsieur Lavoie.

Trois piliers

L'économie collaborative est basée sur trois principes. Le premier : utiliser les capacités excédentaires. Monsieur Lavoie donne quelques exemples : « La majeure partie des automobiles ne circulent que 5% du temps [un peu plus d'une heure par jour]. Le reste de la journée, elles ne servent pas. Même chose pour locaux scolaires, inutilisés le soir et la fin de semaine. »

Le deuxième pilier privilégie l'accès aux biens plutôt que la propriété. On pense à la location ou au partage d'outils et de services. Enfin, le troisième pilier est la restructura-

tion de la réglementation pour permettre l'implantation équitable de l'économie collaborative. « À ce propos, affirme Guillaume Lavoie, les municipalités et les MRC pourraient devenir la clé de voûte permettant la réalisation de ce potentiel. » Il donne l'exemple du zonage qui, quoique nécessaire, pourrait selon lui « être modifié intelligemment, selon une charte collaborative ».

Encadrer afin de mieux permettre

Ces cinq mots résument bien la pensée véhiculée par monsieur Lavoie. Il la développe en précisant : « On ne peut pas vivre sans règlements, mais ces mots signifient qu'il est inutile d'encadrer si on n'est pas prêt à permettre, et qu'il serait irresponsable de permettre si on ne peut pas encadrer. Enfin, la clé est dans les trois mots du centre – afin de mieux –, au nom de l'intérêt général. » Cet intérêt général a pour objectif l'épanouissement des citoyens dans chaque aspect de leur vie individuelle et sociale.

Jusqu'à maintenant, les gouvernements d'ici n'ont pas réussi à encadrer l'économie collaborative. L'absence de lois, ou l'adoption de mauvais règlements ont ouvert la porte à des monopoles comme Uber ou Air B&B sans

que les joueurs déjà en place puissent réagir. « Il faut comprendre ce qu'on réglemente avant de réglementer, explique monsieur Lavoie, et les décideurs ne comprenaient pas ce qu'ils avaient devant eux. » D'où l'importance de diffuser l'information le plus largement possible, afin que les décisions soient prises de façon éclairée. Les deux Rendez-vous de l'économie circulaire auront un impact important en ce sens, selon monsieur Lavoie.

Le fait que l'économie circulaire émerge fortement au Kamouraska est significatif pour monsieur Lavoie. « Les petites communautés ont la capacité d'effectuer les changements le plus rapidement et d'en profiter pleinement. » Selon lui, la proximité des décideurs locaux facilite l'identification des besoins et des enjeux, mais aussi l'inventaire de ce qui existe et qui peut être rendu disponible – locaux, équipement, véhicules, etc. La rapidité avec laquelle le projet mis sur pied par la SADC et ses partenaires a été adopté par le milieu (plus de 50 entreprises impliquées) montre que le Kamouraska devient un leader de la pensée circulaire au Québec et pourrait créer un effet d'entraînement intéressant pour les autres régions.



Deux rives à découvrir...

Consultez notre version EXTRA
pour tablette via notre site Internet :

www.journalhorizon.com



L'HORIZON

Presse coopérative des Basques

Savoir-être et savoir-faire

Pierre Morency a été un psychoéducateur, militant et entrepreneur. Les valeurs environnementales qui l'ont toujours guidé l'ont finalement mené à s'impliquer dans le projet Défi Polyteck, une entreprise adaptée de Sherbrooke qui fait la preuve que l'économie circulaire peut changer le monde.

ÉLIANE VINCENT



Pierre Morency. Photo : Éliane Vincent

L'expertise acquise par Pierre Morency, entre autres avec l'entreprise Nova Envirocom, qu'il a fondée en 1995 et qui a été pionnière dans le dossier du compostage domestique au Québec, lui a valu d'être sollicité par Polyteck pour accompagner la fusion de trois entreprises adaptées en une seule. Cette nouvelle entité offrirait divers services de production et de sous-traitance industrielles, tout en mettant sur pied un système de récupération, de démantèlement et de recyclage de matériaux et d'objets manufacturés.

Le défi était de créer des emplois de qualité pour des personnes avec des limitations fonctionnelles, dans une perspective globale de rentabilité économique, environnementale, technologique et sociale.

En prime, la force de travail que représentent ces personnes tombait à pic pour pallier la pénurie de main-d'œuvre qui sévit en Estrie comme ailleurs. La mission de Polyteck inclut l'amélioration de la qualité de vie des personnes avec des limitations fonctionnelles. On a donc greffé à la nouvelle entreprise un programme individuel de formation professionnelle « Savoir-être et savoir-faire », tenant compte de la situation de l'employé. L'équipe de travail améliore ainsi sa compétence et sa motivation.

Polyteck prête aussi du temps et des services à des entreprises qui peinent à recruter, et fait de la recherche et développement pour améliorer les procédés de valorisation des matières. Ce dernier secteur a d'ailleurs abouti à plusieurs reprises à des innovations qui ont créé de nouvelles filières de récupération. On pourra ainsi détourner de l'enfouissement 200 tonnes de céramique, qui entreront plutôt dans la fabrication de ciment, réduisant ainsi la quantité d'énergie nécessaire.

« En fouillant dans nos poubelles, se réjouit monsieur Morency, on a découvert des opportunités d'affaires incroyables. » Le service de démantèlement arrive à valoriser 98% des matières reçues, un record.

Économie circulaire et rentabilité

L'expertise développée par Polyteck permet à la société de se réappropriier un secteur manufacturier qu'on avait abandonné aux pays en émergence, avec tous les savoir-faire et les savoirs technologiques qui y étaient reliés. « Nous avons été paresseux, affirme Pierre Morency. C'était plus facile d'envoyer nos déchets ailleurs, mais on n'a pas tenu compte de la valeur de ce dont on se débarrassait. » L'urgence climatique a amené une prise de conscience quant à l'absurdité de faire voyager des déchets. Il

restait à réaliser leur immense potentiel économique : il y a 40 fois plus d'or dans une tonne de cartes numériques que dans une tonne de minerai.

Avec le modèle développé par Polyteck, « tous les modes de l'économie circulaire sont mis en place, explique monsieur Morency. Le volet social de l'entreprise montre que les personnes avec des limitations ont une fonction vitale dans la société. Sur le plan environnemental, je peux quantifier notre impact sur les quantités de matières détournées et sur les savoirs. Et en même temps, je peux faire la démonstration économique que c'est rentable. »

Est-il possible de changer le monde?

Un projet comme Défi Polyteck intègre les nouvelles valeurs adoptées par les plus jeunes générations. Des valeurs qui reconnaissent qu'« avoir moins ne veut pas dire être moins », qui privilégient l'épanouissement des personnes plutôt que l'accumulation de biens. Ces nouvelles valeurs, jointes à l'urgence environnementale à nos portes, pourraient accélérer l'implantation de l'économie circulaire et collaborative dans nos sociétés. « Les valeurs changent, conclut monsieur Morency, et l'économie devra s'adapter à ces changements. »

www.leplacoteux.com

Pour plus d'information...

visitez notre tout nouveau site internet

info@leplacoteux.com | 418 492-2706

Annouer sur notre site Emplois Concours À propos Nous joindre

Le Placoteux .com

Actualités Sports Culturel Chroniques Nécrologie Journal

The screenshot shows the Placoteux website interface. At the top, there's a navigation bar with links for 'Annouer sur notre site', 'Emplois', 'Concours', 'À propos', and 'Nous joindre'. Below that is the Placoteux logo and a secondary navigation bar with 'Actualités', 'Sports', 'Culturel', 'Chroniques', 'Nécrologie', and 'Journal'. The main content area features a large image of a modern kitchen with white cabinets and pendant lights. Overlaid on this image are logos for 'DUMAIS camilledumais.com', 'DECO SURFACES', and 'Ma Vie Ma Décor'. Below the kitchen image is a smaller image of a workshop with a person working at a table. Text overlays on the workshop image include 'Culturel' and 'Le Vivoir nouveau ouvre ses portes'. The Placoteux logo is also visible in the bottom right corner of the workshop image.

L'économie circulaire au Kamouraska

Biopierre et les champignons

L'entreprise de La Pocatière a développé une importante expertise en mycotechnologies. Les champignons ont en effet de multiples propriétés qui en font des alliés précieux de l'économie circulaire. Ils peuvent entre autres servir à la décontamination de matières résiduelles. Par exemple, un type de champignon est capable de dégrader la colle de panneaux de bois aggloméré pour en permettre la réutilisation.

Groupe Gibo

Le manufacturier de Saint-Pascal est entré dans la pensée circulaire en développant

un partenariat avec son fournisseur pour que celui-ci récupère et revalorise les déchets de mousse de polyuréthane générés par ses activités. Le projet a permis d'éliminer complètement ces rebuts, qui ne sont plus enfouis. En plus d'entraîner une réduction d'émissions de 80 tonnes de CO₂ en transport, Groupe Gibo a réalisé une économie de 12 000 \$ par année en coûts de gestion et de transport.

École La Pruchière

Les élèves de l'école élémentaire de Saint-Pacôme avaient de la difficulté à se concentrer dans la bibliothèque. Ils ont proposé de créer un coin zen réservé à la lecture. Le projet a été adopté par l'équipe-école, un local a été libéré et les parents,

professeurs et élèves se sont mis à la tâche. Tout l'aménagement a été réalisé à partir de matériaux recyclés, dont une bonne partie a été fournie par le Groupe Gibo sous la forme de retailles de tissu, de mousse de polyuréthane pour le rembourrage des coussins et de bois.

Skisrécup

Il y a maintenant quelques années que la polyvalente de Saint-Pascal possède sa propre entreprise de récupération d'équipement de ski et de planche à neige. On en fait du mobilier original que les stations de plein air et des centres de glisse s'arrachent. Les sommes recueillies servent à financer les activités étudiantes.

Les ateliers Mon choix

Cette entreprise d'économie sociale de Saint-Pascal offre des services de déchetage de documents, de sérigraphie et de broderie, de couture et de surcyclage (transformation de vêtements usagés en créations textiles sur mesure), et de sous-traitance dans plusieurs domaines. Elle permet à des personnes avec des limitations d'acquies des compétences et de développer leurs habiletés sociales et professionnelles, tout en détournant des sites d'enfouissement 221 tonnes de papier, 2,5 tonnes de vêtements et beaucoup de matériel de bureau. Les profits sont réinvestis dans des expériences de stage qui forment une main-d'œuvre semi ou non spécialisée pour les entreprises de la région.

Une espèce vulnérable près de chez vous?

La tortue des bois est une espèce vulnérable et elle pourrait se trouver près de chez vous. En effet, une mention de tortue des bois a été rapportée en 2012 dans les environs de Sainte-Perpétue, dans la MRC de L'Islet.

Ces mentions sont précieuses puisqu'elles permettent de mieux connaître la répartition de l'espèce pour éventuellement poser des actions concrètes pour la protéger ainsi que son habitat.

Le secteur de Sainte-Perpétue et de Saint-Pamphile pourrait être un habitat propice à la tortue des bois en raison des rivières sinueuses aux dépôts sableux qui s'y trouvent. En effet, cette tortue affectionne les plages de sable où elle pond et enterre ses œufs durant la période de ponte. D'ailleurs, cette période, qui s'étend de la fin du mois de mai au début du mois de juillet, est particulièrement propice à l'observation des tortues, qui se déplacent pour trouver le site de ponte idéal. On peut alors les observer hors de l'eau, sur les plages, sur la bordure graveleuse des routes ou même dans les sablières exploitées.

Le Bureau d'écologie appliquée, une coopérative de consultants en environnement qui travaille de pair avec le ministère des Forêts, de la Faune et des Parcs, fait appel à la population pour rapporter les observations de tortues des bois afin de confirmer la présence de l'espèce dans votre région. La tortue des bois se reconnaît par son cou et ses pattes orangés ainsi que par sa carapace brunâtre mesurant en moyenne 18 à 24 centimètres de long. Ainsi, si vous apercevez ce petit reptile près de chez vous, nous vous invitons à le prendre en photo, à noter son emplacement et à communiquer avec Marylène Ricard, biologiste au Bureau d'écologie appliquée, au (418) 354-8046 (marylene.ricard@coop-ecologie.com). Pour le bien-être des tortues et la pérennité de l'espèce, nous vous recommandons d'éviter de manipuler ou de déplacer les tortues lors de vos observations.



Tortue des bois. Photo : Ministère des Forêts, de la Faune et des Parcs.

Au quotidien sur leplacoteux.com

L'ÉCHIQUIER

Profitez plus tôt de la VENTE TROTTOIR

À l'achat de 2 items à prix régulier, obtenez le 3^e item et plus à

40%
de rabais

Sur inventaire en magasin
Exclus : habits, pantalons et sous-vêtements

600, 4^e Avenue, La Pocatière
Tél. : 418 856-1534



Avis de décès

Bruno Dionne (1980-2019)
Mont-Carmel

À Mont-Carmel, le 11 juin 2019, est décédé à l'âge de 39 ans M. Bruno Dionne, fils de Mme Colette Beaulieu et de feu M. Viateur Dionne. Il demeurait à Mont-Carmel, Kamouraska.

Les membres de la famille recevront les condoléances à la Résidence funéraire Daniel Caron, 395, avenue Chapleau Saint-Pascal le dimanche 30 juin 2019 de 10 h à 15 h 30. Une liturgie de la parole sera célébrée le même jour, à 15 h 30 au salon de Saint-Pascal, où par la suite les cendres seront déposées au columbarium.

Il laisse dans le deuil ses filles : Charlie et Alice; sa mère, Colette Beaulieu (feu Viateur Dionne), sa soeur, Martine (Dave Martel); ses neveux : Charles et George Martel; la mère de ses filles, Élise Dionne Santerre; sa marraine et son parrain : Huguette Boutin et Gilles Beaulieu; ses oncles, tantes, cousins, cousines, autres parents des familles Dionne et Beaulieu, particulièrement Donald et Frédéric Dionne ainsi que de nombreux amis.

Vos condoléances peuvent se traduire par un don au Centre prévention suicide du KRTB, 35-D, rue St-Louis, C.P. 353, Rivière-du-Loup (Québec) G5R 3Y9.

La direction des funérailles a été confiée à la



Résidence Funéraire Daniel Caron
353, avenue Chapleau, Saint-Pascal
www.groupefunerairecaron.com
418 492-2222



Avis de décès

Délano Lévesque (1950-2019)
Saint-Pacôme

Entouré de l'amour de ses proches, est décédé le 6 juin 2019, à l'hôpital Notre-Dame-de-Fatima de La Pocatière, à l'âge de 69 ans et 5 mois, M. Délano Lévesque, fils de feu Mme Florence Lynch et de feu M. Philippe Lévesque. Au décès de sa mère, alors à peine âgé de 4 ans, il fut accueilli par ses parrain et marraine, feu Noëlla Courcy et feu Laurent Lévesque avec qui il a grandi. Il demeurait à Saint-Pacôme, Kamouraska.

Les membres de la famille accueilleront parents et amis à la Maison Funéraire Viateur Gallant, 192, boulevard Bégin, Saint-Pacôme le dimanche 30 juin 2019 de 12 h à 14 h. Une liturgie de la parole sera célébrée le même jour, à 14 h, au salon de Saint-Pacôme, suivie de l'inhumation au cimetière paroissial.

Il laisse dans le deuil ceux pour qui il était le frère : Lisette (Éloy Soucy), Monique (feu Denis Laboissonnière), Diane, feu Nicole (feu André Paquet), Jean-Louis (Françoise Sirois), Jean-Pierre (Nicole Thiboutot), Jean-Guy (Ginette Gauthier). Sont aussi touchés par son départ ses neveux, nièces, cousins, cousines, autres parents et amis.

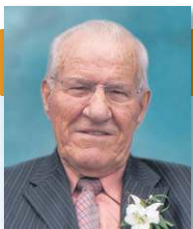
La famille tient à remercier Raymond et Aline de la Résidence du Vieux Moulin, pour leur dévouement; le Dr Normand Gervais et Esther, pour leur grande disponibilité de même que le personnel de l'hôpital Notre-Dame de Fatima, de La Pocatière.

Toute marque de sympathie peut se traduire par un don à Épilepsie section de Québec, 1411, boulevard Père-Lelièvre, Québec (Québec) G1M 1N7 ou à la Fondation André-Côté, 100, 4^e Avenue, bureau 180, La Pocatière (Québec) GOR 1Z0.

La direction des funérailles a été confiée à la



Maison funéraire Viateur Gallant
Filiale de la Résidence Funéraire Daniel Caron
353, avenue Chapleau, Saint-Pascal
www.groupefunerairecaron.com
418 492-2222



Avis de décès

Rosaire Charest (1931-2019)
Sainte-Hélène

À l'hôpital Notre-Dame-de-Fatima de La Pocatière, le 20 juin 2019, est décédé à l'âge de 87 ans et 6 mois M. Rosaire Charest, époux de Mme Laurette Nadeau; fils de feu Mme Léa Picard et de feu M. Joseph Charest. Il demeurait à Sainte-Hélène de Kamouraska.

Les membres de la famille accueilleront parents et amis à la Résidence funéraire Daniel Caron, 705, rue du Couvent, Sainte-Hélène le vendredi 28 juin de 19 h à 22 h et le samedi 29 juin de 12 h à 13 h 50. Le service religieux sera célébré le samedi 29 juin 2019, à 14 h, en l'église de Sainte-Hélène, suivi de l'inhumation au cimetière paroissial.

Il laisse dans le deuil son épouse, Laurette Nadeau; ses enfants : Jacques (Aline Bérubé), Johanne, Brigitte, Charlyne (Stéphane Landry); ses petits-enfants : Robin (Raphaëlle Vachon), Alexandre (Geneviève Côté), Samuel (Laurence Bélanger), Julien (Laurence Caron), Léa-Justine, Benoit; ses arrière-petites-filles : Alexa et Gloria. Il était le frère de : feu Gérard (feu Délina Pelletier), feu Charles (feu Jeannette Ouellet) (feu Marie-Paule Audet), feu Roland (feu Rachel Roy), feu Ronald (feu Rosaire Lavoie), feu Rémi (feu Laurette Ouellet), feu Hélène, feu Clément, feu Roméo (Thérèse Soucy), feu Adrienne (feu Émile Ouellet), feu Lorenzo (feu Marthe Landry), feu Bertrand (Monique Nadeau), feu Marie-Rose (feu Lionel Ouellet). Il était le beau-frère de : feu Rachel (feu Jean-Charles Chénard), Georgette (feu Émile Chénard), feu Clément, Marius (Monique Bérubé), feu Estelle (Jean-Marc Thériault), Jacqueline (feu Albert Landry), Vital (Diane Lessard), feu Norbert (feu Nicole Parent), Céline (Réjean Lévesque), feu Jean-Claude (Denise Paquette). Sont aussi attristés par son départ ses neveux, nièces, cousins, cousines, autres parents des familles Charest et Nadeau ainsi que ses amis.

Des remerciements sont adressés au personnel du 3^e étage de l'hôpital Notre-Dame-de-Fatima et au Dre Marie-Ève O'Reilly Fromentin ainsi qu'au personnel de la résidence Labrie de Saint-Pascal et du centre Villa-Maria de Saint-Alexandre pour les bons soins prodigués.

Vos condoléances peuvent se traduire par un don à la Fondation de l'hôpital Notre-Dame-de-Fatima, 1201, 6^e Avenue, La Pocatière (Québec) GOR 1Z0 ou à la Société canadienne du cancer, 1040, avenue Belvédère, bureau 214, Québec (Québec) G1S 3G3.

La direction des funérailles a été confiée à la



Résidence Funéraire Daniel Caron
353, avenue Chapleau, Saint-Pascal
www.groupefunerairecaron.com
418 492-2222

0101P1019



Moisan
Fleuriste
216, rue Lafontaine
Rivière-du-Loup

Dites-le avec des fleurs

Livraison gratuite dans les salons funéraires de
Saint-Alexandre, Saint-André, Sainte-Hélène et Saint-Pascal

418 862-2115

Ouvert tous les dimanches
Service de livraison 7 jours/semaine

Livraison
partout



LE 28 MAI

Amy-Jay, enfant de Jessica Gagnon et Jérôme Bélanger de Saint-Pamphile.

LE 6 JUIN

Raphael, enfant de Caroline St-Pierre et Martin Pelletier de L'Islet.

LE 67 JUIN

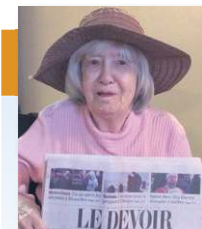
Edward, enfant de Chloé Duval et Antoine Bernier de La Pocatière.

LE 8 JUIN

Flenri, enfant de Caroline Dubé et Michaëll Deschamps-Robin de Montmagny.

LE 8 JUIN

Dominick, enfant de Mabel Gonzalez et Michael Plazas de Montmagny.



Avis de décès

Louise Baribeau

À l'hôpital Notre-Dame-de-Fatima de La Pocatière est décédée le 15 juin 2019, Mme Louise Baribeau. Elle laisse dans le deuil sa sœur Nicole Baribeau. Elle manquera à sa cousine Yolande Baribeau et son conjoint Dominique Beaudoin qui veillaient à son bien-être depuis quelques années. Des cousins(es) seront également touchés(es) par son départ.

Sincères remerciements au Dr Mario Lebel et au Dr Léa Goulet-McCarthy pour leur humanisme ainsi qu'à toute l'équipe soignante rattachée à la résidence de La Croisée des chemins de Saint-Pacôme.

En conformité avec ses habitudes de vie, tout sera fait dans la plus stricte intimité.

En tant que lectrice assidue du journal Le Devoir, elle aurait apprécié que toute personne voulant faire un don posthume l'achemine au www.ledevoir.com.



Avis de décès

Lucien Pelletier

Au C.H.S.L.D Vigi Les Chutes de Shawinigan, le 16 juin 2019 est décédé, entouré de ses filles, M. Lucien Pelletier âgé de 98 ans et demi. Il était l'époux de feu Simone Ricard et le fils de feu Josepha Pelletier et de feu Annie O'Neil.

Né à Sainte-Anne-de-la-Pocatière le 19 novembre 1920, il perdit ses deux parents à l'âge 9 ans. Aîné d'une famille de 6 enfants, ils furent tous confiés à différentes familles à Sainte-Anne-de-la-Pocatière. Notre père fut placé dans une famille de Gendron. À l'âge de 14 ans, il quitta sa ville natale et voyagea beaucoup pour finalement s'installer à Grand-Mère en Mauricie.

Il laisse dans le deuil, ses filles Diane, (Réjean St-Jean), Denise et Nicole (André Bouchard). Sept petits-enfants et 13 arrière-petits-enfants. Des cousins et cousines, neveux et nièces du Canada et des États-Unis. Une belle-soeur Anita Ricard (feu Herby Moon). L'ont précédé, son petit-fils Justin, ses frères et soeurs, feu Annette, feu Jos, feu Henri, feu Armand et feu Rita Pelletier.

Les funérailles auront lieu le samedi 29 juin à l'église Saint-Paul de Grand-Mère située sur l'avenue Grand-Mère de Shawinigan.

Pour communiquer avec la famille, appelez au 819 477-3883.

Pour toute information ou témoignage de sympathie :



Complexe Funéraire Pellerin, Lacoste et McGraw
599, Avenue de Grand-Mère, Shawinigan
www.complexefunerairepellerin.com
819 538-3388



Remerciements de sympathie

Pascal Couillard Décédé le 8 juin 2019

À vous tous qui avez fait partie de la vie de Pascal d'une quelconque façon...

À vous tous qui l'avez écouté, supporté, encouragé.

À vous tous qui êtes venus partager avec nous ce précieux moment de notre vie pour lui rendre un ultime hommage empreint de sérénité et de tendresse...

Votre chaleureuse présence nous a profondément touchés. Sachez que nous conservons précieusement ces très nombreux témoignages de sympathie dans notre cœur, que ce soit par cartes de sympathie, envoi de fleurs, dons, courriels, offrandes de messes. Que chacun de vous trouve dans ces remerciements l'expression de notre reconnaissance et les considère comme vous étant adressés personnellement.

Sa conjointe Manon

Ses enfants Maëly, Noémie et Sara-Michelle

Ses parents Odette Bélanger et Antonio Couillard

Ses sœurs Christine, Marie-Claude, Maryse ainsi que leur famille.

Deux professeurs de l'ITA honorés par l'Association québécoise de pédagogie collégiale

Deux professeurs de l'Institut de technologie agroalimentaire ont reçu une mention d'honneur à l'occasion du 39^e colloque de l'Association québécoise de pédagogie collégiale (AQPC) qui se déroulait les 5, 6 et 7 juin derniers à Rimouski. Ainsi, M. Martin Roussel, professeur au campus de La Pocatière, et Mme Sophie Mailloux, professeure au campus de Saint-Hyacinthe, ont été salués pour la qualité de leur travail et leur engagement sur le plan pédagogique.

Décédé subitement au mois de février 2019, M. Martin Roussel a reçu une mention d'honneur à titre posthume. Ce professeur du programme de Technologie des productions animales a été une source d'inspiration dans le milieu agricole. Toujours prêt à s'engager, il a su apporter sa contribution dans de nombreux projets associés au monde agricole. Sa façon d'enseigner, dynamique et actuelle, a permis à ses étudiants de tirer profit de ses nombreuses compétences et connaissances. Passionné, disponible et apprécié tant par ses

collègues que par ses étudiants, M. Roussel demeure un exemple à suivre pour son engagement et son positivisme.

Mme Sophie Mailloux est professeure en Paysage et commercialisation en horticulture ornementale. Très engagée auprès de ses étudiants et de ses collègues, elle n'hésite jamais à les faire bénéficier de ses multiples compétences. Pour actualiser ses connaissances, elle suit des formations dans des domaines innovateurs. Elle renouvelle et diversifie ses méthodes pédagogiques en continu afin de s'adapter aux besoins de ses étudiants. Sa créativité et son ouverture à l'égard de l'industrie horticole sont indéniables. Elle est par ailleurs à l'origine de tous les projets de jardins-écoles qui ont été

réalisés au fil des ans à l'Institut.

Notons que les mentions d'honneur attribuées par l'AQPC sont l'occasion pour les établissements d'enseignement collégial de mettre en évidence la qualité du travail et l'engagement sur le plan pédagogique d'un membre de leur personnel enseignant et de faire ressortir la contribution du lauréat à la mise en valeur et au progrès de l'enseignement.

Sur la photo ci-bas, M. Martin Roussel a reçu une mention d'honneur pour son engagement et son positivisme. Il a œuvré au campus de La Pocatière et était apprécié tant par ses collègues que par ses étudiants.



Retour en région pour la nouvelle coordonnatrice

Le conseil d'administration de la Chambre de commerce Kamouraska-L'Islet confirme la nomination de Mme Nancy Dubé au poste de coordonnatrice. Mme Dubé possède un baccalauréat en communication de l'Université Laval. Elle est originaire de St-Damase-de-L'Islet et effectue un retour en région grâce à cette nomination. Elle cumule près de 25 ans d'expérience dans le domaine des communications et des relations publiques. Après avoir travaillé près de 10 ans dans différents médias de Québec, à la radio et à la télévision, Mme Dubé a occupé plusieurs postes-clés comme conseillère principale en communication, soit en agences de presse, au sein d'entreprises privées et dans le milieu parapublic. Mme Dubé a même déjà travaillé au sein de la Chambre de commerce de la région en 1996. Mme Frédérica Bouchard, qui occupait ce poste jusqu'à ce jour, sera maintenant responsable des services administratifs. Mme Bouchard, qui travaille à la Chambre de commerce depuis 18 ans, demeurera une ressource importante au sein de l'organisme.



Avis de décès

Sr Cécile Émond v.s.m. (1928-2019)
sœur de la Visitation Sainte-Marie
Monastère de La Pocatière

À l'hôpital Laval de Québec le 20 juin 2019 est décédée à l'âge de 91 ans et 3 mois, Sr Cécile Émond, religieuse de la Visitation Sainte-Marie de La Pocatière. Elle était la fille de feu Homer Émond et de feu dame Lillian Gagnon. Elle demeurait à La Pocatière.

Les Moniales de la Visitation recevront les condoléances au Monastère, 1430, 4^e avenue Painchaud, La Pocatière, le mardi 25 juin 2019, de 10 h à 19 h, en la chapelle du Monastère. La journée se terminera par une heure de prières. Le service religieux sera célébré le mercredi 26 juin 2019, à 9 h, en la chapelle et sera suivi de l'inhumation au cimetière de la communauté.

Elle laisse dans le deuil sa communauté religieuse, sa soeur Sr Gertrude Émond (Petite Franciscaïne de Marie de Baie-Saint-Paul), sa belle-soeur Lucy Émond, son neveu Richard (Janet), sa cousine Pauline Rioux (Ronald), ainsi que plusieurs neveux, nièces, cousins, cousines des familles Émond et Gagnon.

Les membres de la communauté désirent remercier le personnel soignant de l'hôpital Notre-Dame-de-Fatima de La Pocatière et celui de l'hôpital Laval de Québec pour son dévouement et les bons soins prodigués. Vos témoignages de sympathie peuvent se traduire par un don à la Fondation de l'Hôpital Notre-Dame-de-Fatima de La Pocatière. Des formulaires seront disponibles au monastère.

Direction funéraire :



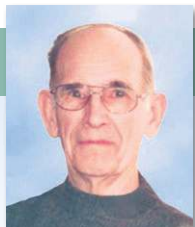
Résidence Funéraire Marius Pelletier inc.
La Pocatière, Saint-Jean-Port-Joli, L'Islet
Pour renseignements et messages de sympathie :
1 418 856-3371 • Sans frais : 1 866 856-3371
Téloc. : 1 418 856-4674 • Courriel : rmpel@bellnet.ca
Site Web : www.mariuspelletier.com • Entreprise affiliée à la C.T.Q.



Remerciements de sympathie

Rémi Landry
Saint-Bruno

Nos remerciements les plus sincères à tous ceux et celles qui ont partagé notre chagrin, lors du décès de M. Rémi Landry, survenu le 23 mai 2019. Votre présence ainsi que toutes les marques de sympathie, manifestées de quelque façon que ce soit, nous ont été d'un grand réconfort et furent très appréciées. Que chacun de vous trouve dans ces remerciements l'expression de notre reconnaissance et les considère comme vous étant adressés personnellement. Ses enfants : feu Marielle (Serge Fradette), Raynald, Martine (Daniel Gendron), Nelson (Patsy Landry); ses petits-enfants; ses arrière-petits-enfants.



Remerciements de sympathie

Jean-Charles Bouchard

Lors du décès de monsieur Jean-Charles Bouchard survenu le 12 juin dernier, vous avez eu la délicatesse de nous témoigner votre sympathie par un geste réconfortant.

Que chacun et chacune de vous trouve dans ces remerciements l'expression de notre reconnaissance.

Ses enfants : Claudine (Bernard Ferguson), Sylvain (Pauline Pelletier), Francis, Bernard, ses petits-enfants, ses arrière-petits-enfants.



Remerciements de sympathie

Armand Lachance
La Pocatière

Vous qui avez pris le temps de poser un geste de sympathie lors du décès de M. Armand Lachance, survenu le 14 mai 2019, soyez assurés que chacune de ces marques de réconfort nous a sincèrement touchés. Nous tenons à vous dire qu'une pensée personnelle vous est adressée, et que c'est avec respect et simplement que nous tenons à vous remercier.

Son épouse, Josée Caron; son fils, Cédric Caron Lachance (Alison Caron Lachance).

Un service d'auto en partage dans L'Islet

Dans le but d'améliorer la qualité de vie de la population, la MRC de L'Islet annonce qu'elle déploiera un service d'auto en partage dès l'automne. Cette volonté de la MRC s'ajoute aux efforts mis en place pour favoriser le déplacement des personnes dans la région.



Concrètement, en collaboration avec l'entreprise d'économie sociale Autonomik! qui se spécialise dans ce type de service en Montérégie, la MRC offrira à la population l'accès à une voiture hybride en libre-service. Les citoyens et citoyennes pourront l'emprunter pour un coût abordable calculé selon le nombre de kilomètres à parcourir et la durée d'utilisation. La voiture hybride se trouvera dans un lieu public facile d'accès dans la municipalité de Saint-Jean-Port-Joli. Les réservations se feront via une application mobile, un site web ou par téléphone.

«Nous sommes ravis de pouvoir offrir aux gens de la MRC de L'Islet un véhicule qu'ils pourront emprunter pour quinze minutes ou quelques jours. Ce véhicule permettra à ses utilisateurs d'économiser environ 5 000 \$ par année en leur évitant l'achat d'une voiture, de l'essence, de l'entretien, des assurances» a ajouté le directeur d'Autonomik!, M. Jean-François Lessard.

La MRC souhaite, grâce à ce nouveau service, offrir à sa population une solution innovante de mobilité. La voiture en libre-service permettra aux citoyens et citoyennes, mais également aux entreprises

et organismes, de combler un besoin occasionnel de transport. En fait, ce projet remplira une triple mission, soit environnementale, sociale et économique.

«Au fil de nos consultations et de nos échanges avec les différents acteurs du milieu, nous avons constaté que le transport, mais surtout les solutions écologiques de transport, représentent pour les gens de notre région un enjeu important. La MRC de L'Islet est très fière d'y répondre par cette initiative, l'une des premières de ce genre en milieu rural» de mentionner M. René Laverdière, préfet de la MRC.

La première voiture sera située à Saint-Jean-Port-Joli. Il s'agit d'une première phase du projet. Selon la demande et l'utilisation du service, d'autres véhicules seront déployés sur le territoire de la MRC de L'Islet. De plus, cet automne, le covoiturage s'ajoutera au projet et permettra, via l'application, la mise en relation de chauffeurs et de passagers. Plus de détails seront dévoilés à la fin de l'été à ce sujet.

Le lancement officiel de cette initiative est prévu pour le mois de septembre.

Médaille d'or pour une équipe mixte St-Germain-St-Pacôme

Raymonde Boucher, Suzanne Pelletier, Marie-Blanche Dubé de St-Pacôme et Gabrielle Pelletier, Louise Rémillard et Chantal Sévigny de St-Germain ont remporté la médaille d'or dans la discipline « Baseball poches » lors du Rassemblement des 50 ans et plus du Bas-Saint-Laurent qui se tenait le 31 mai dernier à Rimouski.



LA FIÈVRE SAISONNIÈRE EST EN COURS!

COUPE-HERBE À BATTERIE FSA 45
PDSM 179,95\$
18 V Li-Ion 2,0 Ah/2,5 kg (5,5 lb)

COUPE-HERBE À BATTERIE FSA 57
PDSM 279,95\$
36 V Li-Ion 1,8 Ah/2,6 kg (5,7 lb)

SOUFLEUR À BATTERIE BGA 45
PDSM 179,95\$
18 V Li-Ion 2,0 Ah/2,0 kg (4,4 lb)

SOUFLEUR À BATTERIE BGA 56
PDSM 279,95\$
36 V Li-Ion 2,8 Ah/2,1 kg (4,6 lb)

SCULPTE-HAIE À BATTERIE HSA 25
PDSM 179,95\$
10,8 V Li-Ion 2,0 Ah/0,9 kg (2,0 lb)

TAILLE-HAIE À BATTERIE HSA 45
PDSM 179,95\$
18 V Li-Ion 2,0 Ah/2,5 kg (5,5 lb)

TONDEUSE À GAZON À BATTERIE RMA 460
PDSM 549,95\$
Plateau 19 po/Batterie AK/26,0 kg (57,3 lb)

TONDEUSE À GAZON À BATTERIE RMA 510
PDSM 649,95\$
Plateau 21 po/Batterie AP/28,0 kg (61,7 lb)

Batterie intégrée. *Poids sans batterie. **Batterie amovible.

Les détaillants peuvent vendre à prix moindre. Les prix des scies à chaîne et des souffleurs sont en vigueur jusqu'au 30 juin 2019. Les prix de tous les autres outils motorisés et des accessoires sont en vigueur jusqu'au 31 juillet 2019. Les descriptions et les illustrations sont exactes au mieux de notre connaissance au moment de la publication et sont modifiables sans préavis. STIHL Limite n'est pas responsable des erreurs d'impression et le détaillant STIHL local détermine le pouvoir final de décision des prix des produits. Les prix sont valables uniquement chez les détaillants participants.

JEAN MORNEAU INC.
735, rue Taché, Saint-Pascal • 418 492-3632

CENTRE MULTI-SERVICES JC INC.
51, 2e Rang Est, Saint-Jean-Port-Joli • 418 598-3047

LOCATION J.-C. HUDON INC.
86, rue de la Gare, La Pocatière • 418 856-2427

STIHL
www.stihl.ca

STIHL a plus de 900 détaillants de service autorisé à travers le Canada – visitez votre détaillant local dès aujourd'hui!

STIHL
www.stihl.ca

Journées des moulins

Dans le cadre la Saison des moulins de juin à septembre 2019, l'Association des moulins du Québec (AMQ) présente l'édition 2019 des Journées des moulins, le rendez-vous annuel du début de la saison touristique, regroupant plus d'une trentaine de moulins le week-end suivant la fête nationale, soit les 28, 29 et 30 juin.

La Saison des moulins propose, tout au long de l'été, un grand concours dans l'ensemble des moulins participants. Ce concours permettra à une famille de deux adultes et leurs enfants, ou quatre adultes, de gagner un forfait « Une nuit dans un moulin » la seule possibilité, au Québec, de coucher dans un moulin qui est encore en fonction. C'est au coeur, du moulin de L'Isle-aux-Coudres, que vous pourrez exceptionnellement, installer vos sacs de couchage et vous endormir au son de l'eau qui alimente le moulin.

et d'apprécier les nombreux moulins à eau et à vent mis en valeur partout au Québec. Découvrez des trésors de technologies anciennes, qui témoignent de façon exceptionnelle de notre patrimoine préindustriel. Que ce soit pour moudre le blé, carder la laine, scier le bois ou fendre du bardeau, des centaines de moulins se sont affairés dans toutes les régions et ont largement contribué au développement des communautés riveraines du Saint-Laurent et de l'arrière-pays.

On y retrouve le moulin de St-Eugène à l'Auberge des Glacis de L'Islet et le moulin des Aulnaies de Saint-Roch-des-Aulnaies.



Semaine québécoise des personnes handicapées

Hommage aux membres de l'APHK



L'arbre hommage dessiné et peint par Élise Dionne Santerre, superviseure aux ateliers de travail de la Boutique APHK. Les photos et textes ont été fournis par les parents et répondants et agencés par Sandra Lévesque Michaud, agente d'intégration.

Dans le cadre de la Semaine québécoise des personnes handicapées, l'APHK, lors d'un 5 à 7 tenu dans ses locaux le 6 juin dernier, a rendu hommage à ses membres, par le dévoilement d'un arbre à l'aide de photos et de phrases rédigées par les parents ou répondants et décrivant la personne. L'événement a eu lieu en présence de M. Louis-Martin Hénault, représentant Mme la ministre Marie-Ève Proulx, Mme Annie

Francoeur, représentant M. le député Bernard Généreux, M. Jean Dallaire, pour la MRC de Kamouraska, Mme Céline Langlais et M. Réjean Pelletier, pour Ville Saint-Pascal. Une soixantaine d'invités dont les parents et les membres personnes handicapées ont participé. L'APHK a profité de l'occasion pour mettre en vente un chandail représentatif dont les profits seront réinvestis dans l'offre de service à ses membres.

FRÉCHETTE

195, boulevard Taché Ouest, Montmagny
418 248-2900 . www.frechetteford.com

Chez Fréchette Ford, nous avons;

- UNE ÉQUIPE EXPÉRIMENTÉE
- DE LA TRANSPARENCE
- UN SERVICE PERSONNALISÉ
- UNE AMBIANCE CHALEUREUSE
- UN ENVIRONNEMENT SANS PRESSION
- UNE ÉCOUTE ATTENTIVE DE VOS BESOINS

CHEZ NOUS, VOUS ÊTES CHEZ VOUS!

 Francis Fréchette Président	 Benoît Lévesque Directeur général	 Stéphane Bernier Adjoint et conseiller aux ventes	 Richard Dutil Conseiller aux ventes	 Louis-Gabriel Morissette Conseiller aux ventes	 Michael Jalbert Directeur financier
------------------------------------	------------------------------------------	----------------------------------------------------------	--------------------------------------------	-------------------------------------------------------	--------------------------------------------

Nouvelles mises en vente : Mario Pelchat et Simon Leblanc



Les Arts de la scène de Montmagny annoncent la mise en vente de deux spectacles fort attendus du public : le spectacle-hommage de Mario Pelchat à propos de l'œuvre de Charles Aznavour ainsi que la supplémentaire du spectacle de Simon Leblanc. Mario Pelchat revisite l'œuvre de Charles Aznavour, cet inégalable auteur-compositeur-interprète qui a composé et enregistré plus de 1 000 chansons durant sa carrière qui aura couvert plusieurs décennies. C'est donc un rendez-vous le vendredi 27 mars 2020 à 20h à la salle Edwin-Bélanger. Aussi, déjà une supplémen-

taire pour Déjà, le troisième spectacle solo de l'humoriste Simon Leblanc. Comme la date du vendredi 29 mai 2020 est déjà complète, une supplémentaire s'imposait le jeudi 17 septembre 2020 à la salle Edwin-Bélanger. Les billets seront en vente auprès des membres VIP du 25 au 27 juin, puis aux membres Privilèges du 28 juin au 3 juillet. L'admission générale se fera quant à elle à compter du jeudi 4 juillet minuit en ligne, dès 9h au bureau des Arts de la scène, par téléphone au 1 866-641-5799 et chez Jean Coutu Montmagny.

SCÈNES DE CRIMES

une CHRONIQUE de
Norbert Spehner



*M*eurtres à Tchernobyl

La plus grande catastrophe de l'énergie nucléaire de l'histoire est survenue le 26 avril 1986, à 1 h 23 du matin quand le réacteur n°4 de la centrale nucléaire de Tchernobyl, de conception soviétique des années 1960, a explosé avec des conséquences désastreuses. Cet événement des plus dramatiques a inspiré cinéastes et romanciers. La mini-série *Tchernobyl*, écrite par Craig Mazin, réalisée par Johan Renck, et diffusée au printemps de 2019, a connu un immense succès. Parmi les romanciers inspirés par la catastrophe, on peut mentionner Andriy Kokotukha et son polar *Zone d'anomalie* (Michel Lafon, 2016) et, plus récemment, *De bonnes raisons de mourir*, de Morgan Audic, qui a toutes les qualités d'un thriller réussi : une intrigue très solide, des personnages crédibles, bien campés et un environnement terrifiant : la région de Tchernobyl, et ses villes fantômes contaminées par les radiations! L'intrigue commence par la découverte d'un cadavre atrocement mutilé suspendu à la façade d'un bâtiment de Priapat, une ville morte. Le capitaine Joseph Melnyk, muté contre son gré à Tchernobyl, et son adjointe Galina Novak qui rêve d'un poste à Kiev, sont chargés de l'enquête officielle. Par ailleurs, le père de la victime engage Alexandre Rybalko, vétéran de la guerre du Donbass et flic à Moscou pour retrouver coûte que coûte l'assassin de son fils... et l'abatte! Rongé par la maladie (il est originaire de la zone contaminée) ce dernier n'a plus rien à perdre. Il accepte cette quasi mission-suicide en territoire dangereux moyennant une très généreuse compensation financière qui lui permettra de faire soigner sa fille gravement malade. Sur fond de conflits armés (Ukraine/Russie), d'effondrement économique et de revendications écologiques, dans le décor hallucinant d'une région ravagée, où ne s'aventurent que les *stalkers* et les suicidaires, s'engage une chasse à l'homme des plus périlleuses, dont l'issue sera des plus dramatiques. Le tout s'accompagne d'une solide documentation sur les événements de 1986 et leurs conséquences funestes à long terme, notamment l'étendue réelle des contaminations. Un thriller formidable, très noir, et un auteur à découvrir!

Morgan Audic, *De bonnes raisons de mourir*, Paris, Albin Michel, 490 pages.

26-19

La science, on en mange

La science s'invite à table cet été au Musée québécois de l'agriculture et de l'alimentation (MQAA).

ÉLIANE VINCENT

Créée par le Musée de l'agriculture et de l'alimentation du Canada (MAAC), l'exposition interactive *La science a bon goût* sera présentée à La Pocatière du 22 juin au 26 octobre. Elle s'inscrit dans le Plan d'alphabétisation alimentaire du MAAC et fait appel à nos cinq sens pour mieux comprendre ce qui se passe dans notre frigo... et en dehors.

Le visiteur y apprendra comment la science peut retarder la détérioration des aliments et assurer leur salubrité tout en préservant leur valeur nutritive. L'exposition

se présente sous forme de modules interactifs thématiques et s'adresse à tous les groupes d'âge.

De la fabrication des confitures aux emballages plastiques, jusqu'à des vidéos montrant la dégradation des aliments laissés à l'air libre, le visiteur aura l'occasion de s'instruire sur plusieurs volets de la conservation alimentaire tout en s'amusant. Ceci à condition de ne pas avoir le nez trop fin... pensez-y lorsque vous ouvrirez les portes du frigo olfactif.



Tous les sens sont sollicités par l'exposition *La science a bon goût*. Photo : Éliane Vincent

Une valeur ajoutée aux Sentiers pédestres des Vieilles souches à Saint-Pamphile

C'est en octobre 2016 que les Sentiers pédestres des Vieilles souches ont été inaugurés. Totalisant tout près de 2km, le réseau de sentiers se veut accessible à tous, tant aux familles qu'aux habitués de la marche en forêt. Dotés de quelques aires de repos, c'est un bel endroit pour les randonnées de plaisance et les pique-niques en famille. Avec l'ajout d'une belle nouveauté cette année, soit des panneaux d'interprétation, l'endroit est encore plus propice aux activités familiales. Réalisés en collaboration avec le biologiste et consultant Jérémie Caron de Berthier-sur-Mer, un total de dix panneaux ont été installés ici et là dans les sentiers. Traitant de sujets variés sur la faune et la flore, les panneaux nous renseignent sur différents aspects de la nature, tout en étant ludiques et divertissants. Comme il est agréable d'apprendre tout en s'amusant, les randonneurs peuvent tester leurs connaissances avec quelques questions, dont les réponses se trouvent à l'endos du panneau, et des « Saviez-vous que...? » en lien avec l'information transmise.



La Pocatière gagne devant Témiscouata

Au baseball sénior, le CHOX-FM de La Pocatière y est allé de deux poussées dans les trois premières manches pour marquer sept points et avoir le meilleur sur les Braves du Témiscouata au compte de 8 à 4. Après avoir ouvert le pointage en première manche, le CHOX-FM a cogné six coups sûrs en deuxième manche pour inscrire quatre autres points au tableau indicateur dont deux sur le simple de François Gagnon avec deux retraits. Les gagnants ont donné le coup de grâce en troisième sur quatre coups sûrs. Maxime Savoie et Rémi Lévesque avaient une fiche de trois coups sûrs en trois présences chacun après trois manches de jeu.



Photo Archives Véronique Dionne

Le CHOX-FM perd face à Edmundston

Le Frontière FM d'Edmundston a disposé lundi du CHOX-FM de La Pocatière au compte de 4 à 3 au grand plaisir d'une foule de plus de 350 personnes. Le Frontière FM a ajouté deux points en troisième manche pour porter le score à 3-0 sur quatre coups sûrs consécutifs (dont les productifs d'Élixander Fernandez et Frédéric Gosselin) après deux retraits. Le CHOX-FM a rétréci l'écart à un seul point à la manche suivante sur le simple de François Gagnon, également deux retraits. Tristan Cyr a fait lever la foule avec un coup de circuit en solo en sixième manche pour redonner deux points d'avance au lanceur gagnant Ricardo Bautista. Un circuit des plus importants puisque le CHOX-FM est revenu à la charge à son dernier tout au bâton en resserrant l'écart à un seul point lorsque Bautista a atteint Mario Lavoie avec les buts remplis et un seul retrait. Il s'est toutefois ressaisi en retirant Éric Chénard sur une balle au deuxième but et en forçant Alexandre Laflamme à se commettre dans un optionnel pour mettre un terme à la rencontre. Le CHOX-FM a laissé des coureurs sur les buts dans six des sept manches (la deuxième) dont les buts remplis à deux occasions.

Au quotidien sur leplacoteux.com

L'Impérial annonce la venue de trois joueurs

L'Impérial de Saint-Pascal entamera sa 18^e année d'existence et sa 8^e au sein de la Ligue de Hockey Côte Sud - Molson Canadian.

En raison des transactions de l'an dernier impliquant St-Jean-Port-Joli et La Pocatière, l'Impérial peut maintenant dévoiler le nom des considérations futures qui ont été acquises par la formation pascalaise.

L'attaquant robuste Enri Lévesque viendra en aide à l'Impérial lors de la prochaine saison. Le joueur de Saint-Gabriel est très heureux de rejoindre l'équipe auquel il connaît la plupart des joueurs. «J'ai hâte que la saison commence et j'ai hâte de jouer pour ce groupe de gars» a affirmé Enri Lévesque.

L'ancien capitaine de l'Impérial sera de retour au grand plaisir des partisans. Le vétéran de 8 saisons avec l'Impérial viendra stabiliser la défensive en jouant d'importantes minutes.

Enfin, l'Impérial rapatrie l'attaquant Maxime Morin qui avait joué avec le club de 2008 à 2010. Il a passé ses 13 autres saisons au niveau sénior avec St-Jean-Port-Joli. Le résident de Mont-Carmel amènera de l'expérience à la jeune formation.

La saison 2019-2020 de la LHCS débutera le 4 octobre prochain.

La ministre Marie-Eve Proulx au Grand Défi Pierre Lavoie

La députée de Côte-du-Sud et ministre déléguée au Développement économique régional et ministre responsable des régions de Chaudière-Appalaches, Bas-Saint-Laurent et de Gaspésie-Îles-de-la-Madeleine, participait, du 13 au 16 juin, au Grand défi Pierre Lavoie avec l'équipe de l'Assemblée nationale. Outre madame Proulx, le ministre des Transports et député de Granby François Bonnardel, le député caquiste Mathieu Lemay, l'ancien député libéral Stéphane Billette et l'ancien député péquiste Sylvain Pagé composaient l'équipe de l'Assemblée nationale du Québec. La participation de Madame Proulx a permis d'amasser 10 000 \$ qui seront remis par le GDPL à l'école primaire de Saint-Cyrille de L'Islet, afin de financer des projets qui vont permettre de faire bouger les élèves.



Everest : Trois joueurs protégés

Les 12 formations du circuit Jacques Laporte ont pu protéger un total de trois joueurs. Simon Olivier et son équipe de dépisteurs ont mis la main sur deux attaquants ainsi qu'un défenseur. Antoine Gaudreau (attaquant): Originaire de Lévis, Antoine a évolué avec les Chevaliers de Lévis la saison passée récoltant 5 buts et 3 passes pour un total de 8 points en 42 matchs. En séries éliminatoires il a amassé 4 passes en 11 matchs.

Félix Larose (défenseur) : Ayant évolué avec les Corsaires de Pointe-Lévy en 2018-2019, le défenseur droitier a connu une saison productive avec 7 buts et 8 passes pour 15 points en 31 parties. Il a également été sélectionné par l'Armada de Blainville-Boisbriand au dernier repêchage de la LHJMQ en 5^e ronde, 84^e au total.

Alex Falardeau (défenseur) : En 2018-2019, Alex s'est distingué en tant que défenseur offensif, ses statistiques le démontrent très bien alors qu'il a récolté 5 buts et 26 passes pour 31 points en 42 parties. Il a été également sélectionné par les Screaming Eagles du Cape Breton au repêchage de 2018 de la LHJMQ dans la 4^e ronde, 72^e au total.

CLINIQUE DE SANTÉ ET DE VACCINATION DES JEUNES ENFANTS 0-4 ANS

Veuillez prendre note qu'il y aura des cliniques régulières de santé et de vaccination pour les enfants âgés 0 à 4 ans pour les paroisses suivantes :

SAINT-PASCAL - SAINT-GERMAIN - KAMOURASKA - SAINT-BRUNO - SAINT-PHILIPPE-DE-NÉRI - SAINT-DENIS - MONT-CARMEL
Les jeudis 4, 11, 18 et 25 juillet
au CLSC de Saint-Pascal

SAINT-ALEXANDRE - SAINT-JOSEPH - SAINTE-HÉLÈNE - SAINT-ANDRÉ
Les mardis 2, 9, 18, 23, 30 juillet
et le jeudi 18 juillet
au Centre d'hébergement Villa Maria de Saint-Alexandre

LA POCATIÈRE - SAINT-ONÉSIME - SAINT-GABRIEL - RIVIÈRE-OUELLE - SAINT-PACÔME
Les mercredis 3, 10, 17, 24 et 31 juillet
au CLSC de Les Aboiteaux, La Pocatière

* Il est important pour tous les parents de chaque paroisse de prendre rendez-vous auprès de la secrétaire à l'accueil en composant l'un des numéros suivants :

. 418 856-7000, poste 3100 (secteur Saint-Pascal)
. 418 856-7000, poste 6000 (secteur La Pocatière)
Les infirmières en périnatalité,

Pascale Anctil,
Julie Jalbert,
Caroline Landry

Centre intégré de santé et de services sociaux du Bas-Saint-Laurent
Québec



RÉPARATION ÉLECTRIQUE MONTMAGNY INC.

170, 4e Rue, Montmagny (Qc) G5V 3L5
418-248-2072
www.rem-montmagny.com



VENTE ET RÉPARATION DE MOTEURS ÉLECTRIQUES - POMPES À EAU - BALANCEMENT DYNAMIQUE - VASTE INVENTAIRE DE PRODUITS PNEUMATIQUES, MÉCANIQUES ET ÉLECTRIQUES SERVICE 24 HEURES / 7 JOURS, URGENCE : 418 248-7509

ABRASIF ACCOUPLLEMENT BEARING	BUSHING CHAÎNE COURROIE	DÉMARREUR MOTEUR 0-400HP VENTILATEUR	LUBRIFIANT OUTILS OUTILLAGE	PIÈCES MOTEUR PIÈCES OUTILS PIÈCES POMPES	PLOMBERIE (STAINLESS) POMPE INSTALLATION	POULIE RÉDUCTEUR ROUES	SEAL SPROCKET STARTER	PIÈCES STARTER BALANCEMENT DYNAMIQUE PRODUITS CHIMIQUES
-------------------------------------	-------------------------------	--------------------------------------------	-----------------------------------	-------------------------------------------------	------------------------------------------------	------------------------------	-----------------------------	---------------------------------------------------------------

BINGO

Rivière-du-Loup

Bingo au profit de la Fondation de la sclérose en plaques du KRTB tous les samedis, à 19h30, à l'Hôtel Universel, 2^e étage, escalier et ascenseur pour accès. Tour spécial de 500\$ donné à toutes les semaines. Gros lot 1 000 \$. Total des prix : 2 500\$. Info : 418 551-0322.

Rivière-Ouelle

Bingo, le mercredi 26 juin, à 19h30, à la salle du Tricentenaire. 2 500\$ en prix.

Saint-Aubert

Bingo le mardi 2 juillet,

à 19h30, à la salle de l'école Aubert de Gaspé, au profit de la Fabrique.

Saint-Pascal

Bingo du Club des 50 ans et + en collaboration avec les Chevaliers de Colomb Conseil 2941, le lundi 1^{er} juillet, à 19h30, au Centre communautaire Robert-Côté. 2 200\$ en prix, dont un bonanza de 200\$ et un gros lot de 500\$. Information au 418 492-5035

TOURNOI DE 500

La Pocatière et Saint-Roch-des-Aulnaies
Tournoi de 500, tous les vendredis, à 19h30, à la salle Guimond de l'Église

de La Pocatière. Inscription à 19h. De plus, la même équipe continue ses tournées à Saint-Roch-des-Aulnaies, tous les dimanches, à 13h30, à la salle municipale. Inscription à 13h.

ALCOOLIQUE ANONYME

Rivière-du-Loup

44^e congrès avec la participation des groupes familiaux Al-Anon. Le thème de cette année est «Tendre la main». Le congrès débute le vendredi 5 juillet à 19h et se termine le samedi 6 juillet à 23h, à l'Hôtel Lévesque, 170 rue Fraser, porte 9. Cette activité s'adresse à toute

personne désirant obtenir de l'information sur l'alcoolisme et les façons de s'en sortir. Bienvenue!

COMITÉ DE LA SALLE DU 125^e

Sainte-Louise

Soirée dansante le samedi 29 juin, à 20h, à la salle du 125^e. Musique Aline Talbot.

GALA D'AMATEURS

Sainte-Louise

Invitation au gala d'amateurs le dimanche 30 juin à 19h, à la salle du 125^e. Accompagnement des musiciens et chanteurs par l'orchestre Rive-Sud. Entrée gratuite. Venez fêter

le Canada !

Sainte-Perpétue

La Salle du centenaire organise un gala d'amateurs, le dimanche 7 juillet, à 13h, avec le groupe « Week-End ». Inscription à 12h. Information 418 359-3233 ou 418 247-5181.

LES GROUPES FAMILIAUX AL-ANON

Saint-Pascal

Que pouvez-vous faire lorsqu'un de vos proches boit trop? De l'espoir et de l'aide... réunions hebdomadaires, les lundis, 20h, à la salle Ernest Ouellet

du centre communautaire. Al-anon-alateen-quebec-est.ca, tél. : 1-844-725-2666.

NARCOTIQUES ANONYMES

La Pocatière

Groupe Revivre, réunion

Rivière-du-Loup
Groupe Courage, réunion tous les dimanches, à 19h30, à l'Unité Domrémy, 4 rue de Gaspé.

Petites annonces

NOUVEAU : PAIEMENT MASTERCARD DISPONIBLE

PAYABLES AVANT LA PARUTION

Porté à votre compte VISA ou Mastercard (frais de 1,00\$)
En argent ou par chèque
à l'ordre du Journal Le Placoteux

TARIFICATION

Les taxes sont incluses dans les prix

1 ^{re} parution (20 mots)	8,50\$
Répétition	7,50\$
1 ^{re} parution encadrée	13,50\$
Répétition	12,50\$
Mots additionnels	0,25\$

TARIFICATION (SUITE)

Prière (max. 20 mots)	8,50\$
Prière longue	17,00\$
Prière avec image	22,00\$
Avis de décès	75,00\$
Remerciements de sympathie	65,00\$
Messe anniversaire	65,00\$
Retour de photo	1,00\$

Heure de tombée : vendredi 16 h 30
Par téléphone - Saint-Pascal :
418 492-2706, poste 101
Sans frais : 1 855 492-2706
Télex : 1 855 492 9706
Par courriel : petitesannonces@leplacoteux.com
Par la poste ou à nos bureaux :
491, av. D'Anjou, Saint-Pascal (Québec) GOL 3Y0
Point de service à La Pocatière:
Singer PFAFF, 502B, 4e Av.

PROMOTION - 20\$ / 3 SEMAINES*

*3 semaines consécutives, annonces identiques de 20 mots et moins, taxes incluses.

AUTOMOBILES CHRISTIAN DIONNE

110, route 230 Est, Saint-Philippe
418 863-3972
www.autochristiandionne.com

<p style="font-size: 0.8em;">5.4 L, 4 portes, air climatisé, roues alliage, tout équipé. Seul. 98 718 km C09-1082</p> <p style="background-color: #000; color: #fff; padding: 2px;">18 995\$</p>	<p style="font-size: 0.8em;">5.4 L, 4 portes, air climatisé, roues alliage, tout équipé. Seul. 129 019 km C09-1079</p> <p style="background-color: #000; color: #fff; padding: 2px;">17 995\$</p>	<p style="font-size: 0.8em;">5.4 L, 4 portes, air climatisé, roues alliage, tout équipé. Seul. 154 547 km C09-1086</p> <p style="background-color: #000; color: #fff; padding: 2px;">15 995\$</p>	<p style="font-size: 0.8em;">5.4 L, cuir, toit, tout équipé. Seul. 127 000 km C09-998</p> <p style="background-color: #000; color: #fff; padding: 2px;">12 995\$</p>
<p style="font-size: 0.8em;">5.4 L, 4 portes, air climatisé, bien équipé. Seul. 148 217 km C09-1098</p> <p style="background-color: #000; color: #fff; padding: 2px;">9 995\$</p>	<p style="font-size: 0.8em;">Auto., 5.4 L, tout équipé. Seul. 145 018 km C09-1045</p> <p style="background-color: #000; color: #fff; padding: 2px;">8 995\$</p>	<p style="font-size: 0.8em;">6.2 L, auto., tout équipé, boîte 8 pieds. Seul. 134 001 km C09-1108</p> <p style="background-color: #000; color: #fff; padding: 2px;">21 995\$</p>	<p style="font-size: 0.8em;">Auto., 6 cylindres, air climatisé, roues alliage, tout équipé. Seul. 129 001 km C09-1107</p> <p style="background-color: #000; color: #fff; padding: 2px;">9 995\$</p>
<p style="font-size: 0.8em;">6 cyl., 3.5 L, auto., air climatisé, roues alliage, tout équipé. Seul. 115 533 km C09-1102</p> <p style="background-color: #000; color: #fff; padding: 2px;">10 995\$</p>	<p style="font-size: 0.8em;">Automatique, air climatisé, roues alliage, tout équipé. Seul. 134 751 km C09-1100</p> <p style="background-color: #000; color: #fff; padding: 2px;">8 995\$</p>	<p style="font-size: 0.8em;">Auto., air climatisé, roues alliage, toit ouvrant, tout équipé. Seul. 146 241 km C09-1058</p> <p style="background-color: #000; color: #fff; padding: 2px;">8 995\$</p>	<p style="font-size: 0.8em;">Auto., air climatisé, roues alliage, tout équipé, 4 cylindres. Seul. 71 741 km C09-1110</p> <p style="background-color: #000; color: #fff; padding: 2px;">17 495\$</p>
<p style="font-size: 0.8em;">Automatique, 6 cylindres, air climatisé, roues alliage, tout équipé. Seul. 111 914 km C09-1084</p> <p style="background-color: #000; color: #fff; padding: 2px;">8 395\$</p>	<p style="font-size: 0.8em;">4.6 L, air clim., tout équipé, moteur monte env. 300 HP, headers, shift kit, exhaust 3 pouces. Seul. 173 002 km C09-1044</p> <p style="background-color: #000; color: #fff; padding: 2px;">7 995\$</p>	<p style="font-size: 0.8em;">2 portes, 6 cyl., air climatisé, tout équipé. Seul. 180 010 km C09-1035</p> <p style="background-color: #000; color: #fff; padding: 2px;">1 495\$</p>	<p style="font-size: 0.8em;">4 portes, auto., air climatisé, tout équipé. Seul. 121 960 km C09-1065</p> <p style="background-color: #000; color: #fff; padding: 2px;">9 995\$</p>
<p style="font-size: 0.8em;">4 portes, auto., 4 cylindres, air climatisé, roues alliage, tout équipé. Seul. 103 221 km C09-1028</p> <p style="background-color: #000; color: #fff; padding: 2px;">7 995\$</p>	<p style="font-size: 0.8em;">6 cylindres, auto., air climatisé, roues alliage, tout équipé. Seul. 134 002 km C09-1104</p> <p style="background-color: #000; color: #fff; padding: 2px;">7 995\$</p>	<p style="font-size: 0.8em;">4 portes, automatique, air climatisé, roues alliage, tout équipé. Seul. 115 101 km C09-1053</p> <p style="background-color: #000; color: #fff; padding: 2px;">6 995\$</p>	<p style="font-size: 0.8em;">4 portes, auto., air climatisé, tout équipé. Seul. 109 201 km C09-1030</p> <p style="background-color: #000; color: #fff; padding: 2px;">AUSSE 2012 6 995\$</p>
<p style="font-size: 0.8em;">6 cylindres, auto., air climatisé, roues alliage, tout équipé. Seul. 126 746 km C09-1022</p> <p style="background-color: #000; color: #fff; padding: 2px;">5 995\$</p>	<p style="font-size: 0.8em;">2 portes, 5 vitesses, air climatisé, roues alliage, tout équipé. Seul. 149 101 km C09-1074</p> <p style="background-color: #000; color: #fff; padding: 2px;">5 995\$</p>	<p style="font-size: 0.8em;">5 portes, 5 vitesses, air climatisé, tout équipé. Seul. 97 199 km C09-1071</p> <p style="background-color: #000; color: #fff; padding: 2px;">5 995\$</p>	<p style="font-size: 0.8em;">4 portes, auto., 4 cyl., air climatisé, tout équipé. Seul. 113 571 km C09-1023</p> <p style="background-color: #000; color: #fff; padding: 2px;">5 995\$</p>
<p style="font-size: 0.8em;">5 vitesses, air climatisé, tout équipé. Seul. 121 866 km C09-1068</p> <p style="background-color: #000; color: #fff; padding: 2px;">5 495\$</p>	<p style="font-size: 0.8em;">6 vit., toit ouvrant, air climatisé, roues alliage, tout équipé. Seul. 123 100 km C09-1094</p> <p style="background-color: #000; color: #fff; padding: 2px;">5 295\$</p>	<p style="font-size: 0.8em;">4 portes, auto., air climatisé, cuir, toit ouvrant, roues alliage, tout équipé. Seul. 112 010 km C09-1012</p> <p style="background-color: #000; color: #fff; padding: 2px;">4 995\$</p>	<p style="font-size: 0.8em;">2 portes, 4 cylindres, automatique, bien équipé. Seul. 220 001 km C09-1101</p> <p style="background-color: #000; color: #fff; padding: 2px;">1 495\$</p>

ACHAT

Achat de branches d'épinière noire, pruche et sapin. Produits du sapin recyclés du Québec, 515 route 216, Sainte-Félicité. (25/09)
..... 418 222-9647

ANIMAUX

Deux chevaux de selle : un Quarter horse croisé Morgan et un Thoroughbred. Prix à discuter. Échange possible pour cheval dressé à l'attelage. (03/07)
..... 418 492-6702

AUTOMOBILES/MOTORISÉS

Motorisé de marque Royal Coach 1987, 24 pi., V8. Air climatisé, chauffage, Cadillac de ville 1970, 4 portes « hardtop », V8. Corvette 1977, peinture

spéciale, très belle voiture. Contactez Robert Delisle au : (26/06)
..... 418 356-3990

ASTROLOGIE

Ana Médiu pure, 40 ans d'expérience, ne pose aucune question, réponses précises et datées, confidentielles. (Avec ou sans Visa/Mastercard). (10/07)
..... 514 613-0179

Médiu Québec réunit toujours pour vous les meilleurs voyant(e)s du Québec, reconnue(s) pour leurs dons, leur sérieux, la qualité de leurs prédictions...Écoutez-les au 1-866-503-0830 et choisissez votre conseiller(e) personnel(le). Depuis votre cellulaire faite le #(carré)5722. Pour les voir et mieux les connaître: www.MediumQuebec.com (17/07)

LOGEMENTS À LOUER

Saint-Pacôme. 4 ½ au premier étage, 454\$/mois, non chauffé, non éclairé, rénovations récentes, situé au 221, blv. Bégin, au cœur du village. Libre le 1^{er} juillet. Pour informations ou visites, Jean-Denis : (inf)
..... 418 856-4127
..... 418 860-8333

Saint-Pascal. 2 ½, semi-meublé (électroménagers neufs), chauffé, éclairé, déneigé, près des services. Libre le 1^{er} juillet. (inf)
..... 581 888-1919
..... 450 668-0301

Saint-Pascal. 2 ½ au sous-sol, semi-meublé, chauffé, éclairé, non-fumeur, situé au 457 rue de l'amitié. 390\$/mois. (inf)
418 714-0763 (Mathieu)

Saint-Philippe. 4 ½, non chauffé, non éclairé, possibilité d'être meublé, fraîchement rénové, entrée laveuse/sécheuse, déneigé, situé près de tous les services. (inf)
..... 418 894-8709

La Pocatière. Face à l'hôpital, 2 ½, meublé, éclairé, chauffé, 385\$/mois, libre immédiatement. (inf)
..... **418 856-3094**
..... **418 856-1009**

La Pocatière. 3 ½ au rez-de-chaussée, situé au 1500, 1^{ère} rue Poiré, avec solarium, non meublé, non chauffé, non éclairé, non-fumeur, pas d'animaux. Pour personne seule. (26/06)
..... 418 371-0805

La Pocatière. 4 ½ dans demi sous-sol, grandes fenêtres changées récemment, stationnement déneigé, locker intérieur, peinture fraîche, entrée laveuse-sécheuse. Libre le 1^{er} août. (inf)
..... 418 714-4370

La Pocatière. 4 ½ au rez-de-chaussée, chauffé, éclairé et eau chaude incluse, balcon, locker, entrées laveuse/sécheuse, stationnement déneigé, au centre-ville. Chat ou petit chien accepté. (inf)
..... 418 714-4370

Avis public

Régie des alcools, des courses et des jeux

AVIS DE DEMANDES RELATIVES À UN PERMIS OU À UNE LICENCE

Toute personne, société ou association au sens du Code civil peut, dans les 30 jours de la publication du présent avis, s'opposer à une demande relative au permis ci-après mentionné en transmettant à la Régie des alcools, des courses et des jeux un écrit assermenté qui fait état de ses motifs, ou intervenir en faveur de la demande, s'il y a eu opposition, dans les 45 jours de la publication du présent avis.

Cette opposition ou intervention doit être accompagnée d'une preuve attestant de son envoi au demandeur ou à son procureur, par courrier recommandé ou certifié ou par signification à la personne, et être adressée à la Régie des alcools, des courses et des jeux, 560, boul. Charest Est, Québec (Québec) G1K 3J3.

NOM ET ADRESSE DU DEMANDEUR	NATURE DE LA DEMANDE	ENDROIT D'EXPLOITATION
La Baleine Endiablée inc. 229, route 132 Rivière-Ouelle (Québec) GOL 2C0	Addition d'autorisation de spectacles sans nudité au permis de bar.	LA BALEINE ENDIABLÉE 229, route 132 Rivière-Ouelle (Québec) GOL 2C0 Dossier : 10029355

4160N2619_2

Québec

APPARTEMENTS À LOUER
Meilleurs prix en ville!

LA POCATIÈRE
3 1/2 et 4 1/2
chauffés, éclairés
près de tous les services
649, 651, 653, Du Verger
Très propres, service de conciergerie, buanderie, stationnement déneigé.
À partir de 430\$/mois.
Références exigées.
Demandez Yannick Jean.
418 860-7731

Alternateurs et Démarreurs Roma.

Daniel Tremblay, prop.

MÉCANIQUE GÉNÉRALE

SPECIALITÉS :
- Alternateurs et démarreurs (vente de neufs et réusinés)

INTERSTATE BATTERIES

AUTRES :
- Moteur électrique - Pompe - Outillage
- Ventes de batteries INTERSTATE

151, Route 132, La Pocatière
418 856-6210 • 1 800 530-6210
altdem_roma@hotmail.com

4097P2019

LOCAL À LOUER

Saint-Pascal. Local commercial avantageusement situé sur une artère passante. Vocations multi-

ples. Conditions à discuter sur visite, possibilité d'association. Environ 1200 p.c. (inf)
..... 581 888-1919
..... 418 492-2609

OCCASION D'AFFAIRES

Offre du manufacturier. Occasion unique et exclusive. Route de distributrices automatiques

garantie. Produit le plus rentable, l'eau NAYA 600 ml. Clientèle établie par la compagnie. Mise de fonds obligatoire. Financement disponible. Projet clé en main à 100%. 1-855-495-4599 (26/06)

OFFRES DE SERVICES

SAAQ-SAAQ-SAAQ. Victime d'un accident automobile? Vous avez des blessures? Contactez-nous.

Contactez-nous. Consultation gratuite. M. Dion Avocats 1-855-282-2022, www.sossaaq.com (17/07)

PRIÈRES

Ô Marie, à votre Cœur je confie mes intentions. Regardez puis faites ce que votre Cœur vous dira.


Laissez agir votre Cœur. Ô Marie, je compte sur vous, je me fie en vous, je m'abandonne à vous, je suis sûr de vous. S.P. (26/06)



GICLEURS PIERRE PLOURDE
Votre partenaire de confiance contre les incendies
SPÉCIALITÉS : GICLEURS ET PLOMBERIE
98, rue Voisine, Sainte-Hélène de Kamouraska (Québec) G0L 3J0
pplourde@gicleursplourde.com
Tél. : 418 492-9889 • Téléc. : 418 492-9031 • Cell. : 418 894-2358
CMIMTG Corporation des maîtres mécaniciens en tuyauterie du Québec • R.B.O. : 5594-7923-01



L'ESCALE DU PÊCHEUR
Pêche en étang
• Truites mouchetées de 9 à 12 pouces •
OUVERT DE 9 H À 18 H
7 JOURS SUR 7
Canne à pêche, appâts et sac fournis
R. DIONNE
432, rang 4 SAINT-BRUNO
418 492-5281



Affichage 2019-01-STPA

Depuis 1953, Camille Dumais Inc. ne cesse de croître. L'entreprise offre des produits de quincaillerie et de matériaux de construction de choix en plus d'offrir des services d'estimation de projets et de design d'intérieur. Cette entreprise emploie 50 employés pour qui, l'écoute du client et la satisfaction de leurs besoins est au cœur de leurs préoccupations. Camille Dumais Inc. ne se contente pas d'offrir des produits et services; elle offre une expérience-client exceptionnelle et le souci et l'implication de ses employés contribuent à ce succès.

**NOUS SOMMES À LA RECHERCHE D'UNE PERSONNE POUR COMBLER LE POSTE DE :
CONSEILLER(ÈRE) AUX MATÉRIAUX**

Lieu de travail : Centre de Rénovation Camille Dumais Inc., 1005, rue Lévesque, Saint-Pascal
Statut : Temps complet (40-42 heures / semaine)
Rémunération : À discuter selon expérience

Les défis que nous offrons : La construction n'a pas beaucoup de secrets pour vous, vous êtes en mesure de bien conseiller les clients, particulièrement les contracteurs en construction, vous êtes la personne que nous recherchons.

Sous la supervision du gérant, votre mandat consiste à :

- Conseiller la clientèle pour l'achat de produits de matériaux;
- Calculer des soumissions pour la vente de matériaux;
- Faire le suivi des soumissions;
- Effectuer le service après-vente;
- Exécuter toutes autres tâches connexes liées à ce poste.

Vous possédez le profil suivant :

- Diplôme d'études secondaires (DES);
- Connaissances de base en informatique;
- Une expérience pertinente dans la vente de matériaux;
- Aptitudes pour le service à la clientèle et la vente;
- Assurer un service client professionnel, aptitudes pour le travail d'équipe, sens de l'initiative et autonomie;
- S'assurer du haut niveau de satisfaction de la clientèle.

Nous offrons un salaire compétitif ainsi que des avantages sociaux intéressants (assurance-salaire, régime de retraite, congés de maladie, club social, vêtements fournis)

Si vous avez le goût de rejoindre une équipe dynamique à l'esprit entrepreneurial, veuillez faire parvenir votre curriculum vitae **au plus tard le 6 juillet 2019**, à l'attention de : France Bérubé, partenaire d'affaires ressources humaines, courriel : rh@agriscar.ca



PROVINCE DE QUÉBEC
MUNICIPALITÉ DE RIVIÈRE-OUELLE
M.R.C. DE KAMOURASKA

AVIS PUBLIC

La Municipalité de Rivière-Ouelle requiert des soumissions pour :

LE DÉNEIGEMENT ET L'ENTRETIEN DES CHEMINS PENDANT LES HIVERS 2019-2020, 2020-2021 et 2021-2022

Objet du contrat : Le déneigement et l'entretien des chemins durant les hivers 2019-2020, 2020-2021 et 2021-2022. La longueur totale des chemins à déneiger et à entretenir est de 33.64 kilomètres.

Le déneigement et l'entretien des chemins devront se faire en conformité avec les prescriptions et les exigences contenues dans le document de soumission.

Les soumissionnaires doivent se procurer les documents d'appel d'offres sur le site SEAO (Avis # AO 2019-04).

Les soumissions peuvent être acheminées par la poste ou déposées à la mairie sous pli cacheté **au plus tard le mardi 23 juillet 2019 à 10 heures AM**, portant la mention :

SOUSSION – DÉNEIGEMENT ET ENTRETIEN DES CHEMINS
DURANT LES HIVERS (2019-2022)

à l'attention de :

**Madame Denise Fournier, directrice générale
MUNICIPALITÉ DE RIVIÈRE-OUELLE
133, Route 132, Rivière-Ouelle (Québec) G0L 2C0**

La Municipalité ne s'engage à accepter ni la soumission la plus basse, ni aucune des soumissions reçues, et elle décline toute responsabilité à l'égard de l'un ou l'autre des soumissionnaires en cas de rejet de toutes les soumissions.

Le contrat est adjugé sur décision du conseil de la Municipalité, à sa seule discrétion, et la Municipalité ne peut être liée d'aucune autre façon que par une résolution de son conseil.

La Municipalité se dégage de toute responsabilité quant aux frais encourus par les soumissionnaires pour la préparation des soumissions.

Pour toute information supplémentaire sur le projet, veuillez communiquer avec madame Denise Fournier au 418 856-3829 poste 203.

Date d'ouverture des soumissions : Jeudi 23 juillet 2019 à 10 h 00 AM.

Octroi du contrat : Mardi 6 août 2019 à 20 h 00.

DONNÉ À RIVIÈRE-OUELLE, CE 18^e JOUR DU MOIS DE JUIN 2019.

Denise Fournier
Directrice générale et secrétaire-trésorière



Venez voir notre inventaire d'usagés sur
www.lordetfreres.com
TOURVILLE 1 866 959-2244 418 359-2244

ROYAL LEPAGE

KAMOURASKA-L'ISLET

Agence immobilière
FRANCHISÉ INDÉPENDANT ET AUTONOME DE ROYAL LEPAGE



Corinne Fortin 418 863-7202 Courtier agréé
Pascal C. Alain 418 860-5172 Courtier
Jean-Marc Dionne 418 856-5554 Courtier
Aline Ouellet 418 860-6723 Courtier



Geneviève Dionne 418 856-5554 Courtier
Véronique Drapeau 418 894-3375 Courtier
Guylaine Chenard, adjointe 418 856-3625

L'équipe par excellence dans le Kamouraska

Nouvelle inscription



ST-PACÔME, 155, RUE DU FAUBOURG
- Joli plain-pied en brique avec toiture de tôle comportant 2 c.c. (possibilité de 2 au sous-sol) salon-cuisine à aire ouverte, salle de lavage. Coin paisible et tranquille.
Contactez Pascal Alain 418 860-5172

Nouvelle inscription



LA POCATIÈRE, 160, AVENUE DU VALLON - Plain-Pied 24' x 40' avec garage attaché 22' x 15' comprenant 3 chambres, verrière 6' x 13', grande salle familiale au sous-sol, secteur recherché près de Bombardier Transport. Libre rapidement.
Contactez Jean-Marc Dionne 418 856-5554

Nouvelle inscription



ST-ANTOINE DE L'ISLE AUX GRUES, 120, CH. DE LA BASSE VILLE - Grande propriété unique avec multiples possibilités (auberge, gîte, propriétaire occupant et logement etc.). Ce havre de paix comprend une cabane à sucre et un grand garage 2 étages.
Véronique Drapeau 418 894-3375
Située au cœur du fleuve Saint-Laurent, L'Isle-aux-Grues est reconnue pour ses panoramas grandioses.

Nouvelle inscription



LA POCATIÈRE, 109, 5^e AV. MAILLOUX - Résidence unifamiliale située au cœur de la ville, central, à proximité des services. Voisinage immédiat composé essentiellement de résidences familiales et d'immeubles à logements. Environnement favorable.
Contactez Jean-Marc Dionne 418 856-5554

Nouvelle inscription



KAMOURASKA, 253, PETIT RANG. AUBAINE!!!
- Propriété en plein nature avec une superbe vue sur les prairies et les montagnes. Endroit tranquille où il fait bon vivre. Possibilité de ferme : Poulaillet, hangar.
**Jean-Marc Dionne 418 856-5554
Corinne Fortin 418 863-7202**

Nouvelle inscription



LA POCATIÈRE, 1 015 - 1 017, 4^e AV. PAINCHAUD - Maison à revenus de 2 étages comprenant plusieurs chambres et située près des institutions d'enseignement (facilité de location). Revêtement de la toiture récent (2017). Grand stationnement.
Jean-Marc Dionne 418 856-5554

VISITE LIBRE

ce dimanche 30 juin de 14 h à 16 h



LA POCATIÈRE, 159, AV. DU VALLON - Belle résidence à découvrir dans le secteur de Bombardier. Maison de plain-pied 24 X 40, intérieur refait à neuf, comprenant 14 pièces. Salon, salle à manger à aires ouvertes, cuisine, 5 chambres, 2 s. bains, salle familiale au sous-sol, rangement. C'est à voir! **Jean-Marc Dionne 418 856-5554**

Suivez-nous sur les médias sociaux : Facebook, Instagram, Twitter



414, 4^e avenue Painchaud, La Pocatière
Tél. : 418 856-3625 • Téléc. : 418 856-1613
Courriel : royalpagekl@royalpage.ca
www.royalpagekl.ca



RE/MAX *Élégance inc.*
AGENCE IMMOBILIÈRE

418 856-1352 • 418 598-6031 (Bureau)



Thérèse Rioux courtier immobilier
Gilles Couture courtier immobilier agréé
René Bélanger courtier immobilier

Estimation gratuite



VISITE LIBRE
Dimanche 30 juin de 14 h à 16 h



L'ISLET
76, des Pionniers Est • 239 000 \$
Résidence de 1888 revue et restaurée avec minutie et bon goût. Chacune des pièces est à découvrir et à vivre. Garage double, terrain sans voisin arrière, vue intéressante au fleuve.



NOUVEAU
L'ISLET
142, des Pionniers Est (condos)
170 000 \$ à 289 000 \$ + taxes



SAINT-HÉLÈNE
392, rue Principale
89 500 \$



SAINT-PASCAL
440, rue Rochette
569 000 \$



SAINT-DENIS-DE LA BOUTELLERIE
98, rue Raymond
311 000 \$



RIVIÈRE-OUELLE
116, ch. Sud de la Rivière
139 000 \$



SAINT-PACÔME
21, rue Loranger
179 500 \$



SAINT-PACÔME
20, rue Caron
248 900 \$



SAINT-GABRIEL-LEAMANT
104, rang Chénard
119 500 \$



LA POCATIÈRE
404, 9^e Avenue
168 500 \$



LA POCATIÈRE
108, route Daniel
67 900 \$



LA POCATIÈRE
906, 4^e Avenue
149 500 \$ + taxes



SAINT-ONÉSIME
12, route Canton-des-Roches
135 500 \$



SAINT-ROCH-DES-AULNAIES
28, ch. Des Anses
149 000 \$



SAINT-ROCH-DES-AULNAIES
923, de la Seigneurie
244 900 \$



SAINT-ROCH-DES-AULNAIES
1194, route de la Seigneurie
224 900 \$



SAINT-ROCH-DES-AULNAIES
1018, de la Seigneurie
142 700 \$



SAINTE-LOUISE
372, rue Principale
88 500 \$



SAINT-DAMASE
262, route 204
60 000 \$



SAINT-DAMASE
676, 6^e rang (fermette)
348 000 \$



SAINT-JEAN-PORT-JOLI
186, de Gaspé Est
249 000 \$



SAINT-JEAN-PORT-JOLI
81, de Gaspé Est
167 500 \$



SAINT-JEAN-PORT-JOLI
17, rue J. Alcide-Robichaud
289 000 \$



SAINT-JEAN-PORT-JOLI
176, de Gaspé Ouest
69 000 \$ + taxes



SAINT-AUBERT
45, Principale Ouest
159 000 \$



SAINT-AUBERT
84, rue Principale
179 500 \$



SAINT-AUBERT
190, Tour-du-Lac-Trois-Saumons
329 000 \$



SAINT-AUBERT
338, Tour-du-Lac-Trois-Saumons
299 000 \$



SAINTE-PERPÉTUE
242, Principale Sud
89 000 \$



SAINT-PAMPHILE
1300, rang Double
86 000 \$



SAINT-PAMPHILE
145, rang des Gagnon
29 000 \$



SAINT-OMER
281, rang des Pelletier
72 000 \$



L'ISLET
265, des Pionniers Ouest



L'ISLET
137, des Pionniers Ouest
448 000 \$



L'ISLET
293, Nilus-Leclerc (immeuble multi-projets)
138 500 \$



L'ISLET
33, Lamartine Est
278 900 \$



L'ISLET
220, ch. Des Pionniers
234 500 \$



L'ISLET
416, des Pionniers Est (commerce)
298 000 \$ + taxes



L'ISLET
342, boul. Nilus-Leclerc
195 000 \$ + taxes



L'ISLET
9, de la Perdrix
187 500 \$



L'ISLET
22, rue Fleury



L'ISLET
87, ch. Des Pionniers Est
429 000 \$

Vous trouverez plus de 100 propriétés à voir sur gillescouture.com

RENCONTRES

Agence Matrimoniale A.M. enr., 239, rue Simard, Caouna (Québec) G0L 1G0. But sérieux. Strictement confidentiel. Sur rendez-vous seulement. (26/06) 418 862-0953

leur parler, depuis votre cellulaire, faites le # (car-ré)6910 (des frais peuvent s'appliquer). L'aventure est au bout de la ligne. www.les-seductrices.com (17/07)

SANTÉ

Contacts directs et rencontres sur le service # 1 au Québec! Conversations, rencontres inattendues, des aventures inoubliables vous attendent. Goûtez la différence. Appelez le 1 866 553-5652 pour les écouter ou bien, pour

Vous pourriez recevoir 50 000\$ du gouvernement du Canada. Tous âges, toutes conditions médicales acceptées, par exemple : anxiété, arthrite, asthme, cancer, etc. Pour un enfant de moins de 18 ans vous pourriez recevoir plus d'argent. Appelez les Pres-

OCCASION UNIQUE



Ste-Anne-de-la-Pocatière, 190, 3^e Rang Ouest
Résidence de très belle qualité pouvant accueillir toute la famille ou pour un usage bigénérationnel. Garage attaché, remise. Terrain aménagé, sans voisin à l'arrière.

RE/MAX 418 856-1352
418 598-6031

URGENT

Retraitée n-f, sans animaux, cherche logement ou maison 2-3 chambres, avec jardin, à Kamouraska, Saint-Pascal, La Pocatière ou Saint-Jean-Port-Joli. Date flexible (été ou automne), références.
Christiane 581 337-8547

ferblanterie GARÉX
ouellet (O) inc.
Licence RBQ # 8244-4159-58
Partout au KRTB
VENTE-INSTALLATION-MAINTENANCE
www.ferblanterieouellet.com
110, route Martineau, Sainte-Anne-de-La-Pocatière
Tél.: 418.856.2153 • Courriel : ferblanterieouellet@bellnet.ca

LOCAL COMMERCIAL À LOUER
Centre-ville La Pocatière, 608B, 4^e avenue
1 500 à 2 500 pi. ca.
Contactez Jacques Arsenault
418 665-5841 ou 418 856-1849
Gilles D'Anjou 418 860-1755

LOGEMENTS À LOUER
Vérifiez nos disponibilités :
2 1/2, 3 1/2, 4 1/2 et 5 1/2 pièces, chauffés, éclairés
Situés du 901 au 911, 12^e Avenue, La Pocatière
Les Logements Côte du Sud inc.
Marco Gingras, concierge : 418 856-6715
Réal Delagrave, Montmagny : 418 248-7141
Sans frais : 1 877 248-7141
www.logementscotesud.com

Bellema
GESTION IMMOBILIÈRE
Vous cherchez un logement ou un local commercial?
Très beaux logements situés au centre-ville de La Pocatière ou sur la rue du Verger
Logements chauffés, éclairés et meublés selon vos besoins.
DISPONIBILITÉS :
Libres à partir du 1^{er} juillet :
1 1/2, 3 1/2 et 4 1/2
Local commercial sur la 4^e Avenue
VOUS CHERCHEZ UN TERRAIN?
Terrains à vendre au centre-ville de La Pocatière, avec services, situés au sud de la rivière St-Jean, secteur rue du Cheminot et de la Vigie
Bellema sec.
418 856-2566 (jour)
418 371-0546 (soir) Louise Ouellet
418 598-7765 (soir) Mario Deguire
708, 4^e Avenue, bur. 202, La Pocatière

OLIVIER

KAMOURASKA | CHRYSLER



*Une équipe
à votre écoute!*



0008E2619

**Obtenez TOUJOURS le MAX
pour votre ÉCHANGE!**

**PEU IMPORTE LE MODÈLE de véhicule ou la marque,
NOUS LE CHERCHERONS POUR VOUS!**

D'autres véhicules en inventaire au www.groupeolivier.com



2017 FORD FOCUS SE HAYON

Automatique, tout équipé, climatisation, roues
alliage, vitres teintées et plus!
45 411 km #W-024A

14 989\$



2013 VOLKSWAGEN JETTA SEDAN HYBRID

Automatique, tout équipé, climatisation, roues
alliage, vitres teintées et plus!
72 133 km #A1385

14 772\$



2008 CHRYSLER 300 LIMITED

Automatique, tout équipé, climatisation, roues
alliage, sièges cuir et plus!
129 552 km #A1350A

3 988\$



2017 HONDA FIT LX

Manuelle, groupe électrique, climatisation, régulateur
de vitesse, vitres teintées.
47 081 km #W-028A

14 888\$



2016 JEEP WRANGLER UNLIMITED SPORT 4X4

Automatique, tout équipé, climatisation, roues
alliage, att.-remorque et plus!
20 772 km #19091A

32 889\$



2012 CHRYSLER 200 LX

Automatique, tout équipé, climatisation, roues
alliage, toit ouvrant et plus!
109 077 km #19077C

7 888\$



2010 JEEP WRANGLER SPORT 4X4

Manuelle, régulateur de vitesse, vitres teintées, CD,
MP3, attache-remorque.
113 482 km #A1373A

13 989\$



2011 DODGE AVENGER SE

Automatique, tout équipé, climatisation, roues
alliage, vitres teintées et plus!
57 504 km #A1369

8 989\$



2018 HYUNDAI SANTA FE SPORT 4RM

Automatique, groupe électrique, climatisation, roues
alliage, caméra de recul et plus!
42 610 km #A1356

24 239\$



2018 KIA SPORTAGE LX 4RM

Automatique, groupe électrique, climatisation, roues
alliage, caméra de recul et plus!
31 164 km #A1360

23 222\$



2016 RAM 1500 SPORT 4X4

Automatique, tout équipé, climatisation, roues
alliage, att.-remorque et plus!
69 977 km #19125A

33 999\$



2016 KIA FORTE LX

Automatique, CD/MP3/Bluetooth, vitres et portes
électriques.
62 861 km #W-026

13 792\$



2016 FORD EDGE SPORT AWD

Automatique, groupe électrique, climatisation, roues
alliage, toit ouvrant et plus!
68 340 km #W-020

28 989\$



2017 JEEP COMPASS HIGH ALTITUDE EDITION 4X4

Automatique, groupe électrique, climatisation, roues
alliage, vitres teintées et plus!
69 589 km #A1346

18 499\$



2013 HYUNDAI ELANTRA GT

Manuelle, groupe électrique, climatisation, roues
alliage, att.-remorque et plus!
141 449 km #W-005B

7 555\$



2015 KIA SOUL EX

Automatique, groupe électrique, climatisation, roues
alliage, vitres teintées et plus!
54 785 km #A1321

13 888\$



2017 JEEP RENEGADE NORTH 4X4

Automatique, groupe électrique, climatisation, roues
alliage, att.-remorque et plus!
22 125 km #A1279

24 992\$



2019 JEEP CHEROKEE NORTH 4X4

Automatique, tout équipé, climatisation, roues
alliage, att.-remorque et plus!
20 205 km #19001

33 999\$



2018 HYUNDAI SONATA SPORT

Automatique, groupe électrique, climatisation, roues
alliage, intérieur cuir et plus!
20 361 km #A1168

22 493\$

**2^e et 3^e
CHANCE
au CRÉDIT**

255, avenue Patry, Saint-Pascal

olivierkamouraskachrysler.com

418 492-3432 • 1 800 363-3432