

Pour votre pelouse, faites confiance à 

Tracteur à pelouse Possibilité de FINANCEMENT **0%** sur 36 mois



**Voir les détails chez*

VENTE ET SERVICE
 196, chemin Haut de la Rivière Saint-Pacôme
 418 852-2922

Tech Mini Mécanique
 Patrick Lizotte, prop.
 www.techminimecanique.com

418.852.2922

00393019

ÉVÉNEMENT
PLEINE PUISSANCE



TONDEUSES À GAZON
 à partir de **449\$**

FRAIS DE TRANSPORT ET PRÉPARATION INCLUS.
 HRS2166PKC

HONDA

* Voir les détails chez

Jean MORNEAU Depuis 1950
 www.jeanmorneau.com

735, Taché, Saint-Pascal
 418-492-3632 • 1-888-297-3632

91, boul. Cartier, Rivière-du-Loup
 418-860-3632 • 1-877-860-3632

0047E2019

AMBULANCE
 PRÊT À PRÊT



P.2 6 h sans ambulance



Meilleure coach pour entraîneurs

P.3



RADICULOPATHIE • Vous avez tout essayé?
 La décompression neuro-vertébrale est peut-être **la solution!**

« J'ai eu un accident de travail en février 2018. Durant 14 mois, les douleurs intenses m'empêchaient de marcher et de dormir correctement et je me dirigeais vers un burn-out. Après seulement quelques traitements j'ai une grosse amélioration, ça a sauvé une partie de ma vie. »

- M. Claude Pelletier, Ste-Félicité

Clinique ICNF
 Traitement chiropratique et neurologie fonctionnelle

418 598-7476
 SAINT-JEAN-PORT-JOLI
 418 248-4594
 MONTMAGNY

 **DEGIRO**
MONTMAGNY
 www.hondadegiro.com
OUVERT LE SAMEDI

1214P0619

COMMERCIAL | INDUSTRIEL | INSTITUTIONNEL | RÉSIDENTIEL


CONSTRUCTION MARCEL CHAREST ET FILS

T 418 492-5911 | SF 1 800 561-5911
 TÉLÉC 418 492-9705
 mcfin.ca | infos@mcfin.ca

997, Route 230 Est, Saint-Pascal
 ISO 9001:2008

0039B719

RBQ: 1623-5558-35

DECO SURFACES


DUMAIS
 Camille Dumais Inc.

1005, rue Lévesque, SAINT-PASCAL
 Tél.: 418 492-2347 - Téléc.: 418 492-9603

Accord D Desjardins
 Licence RBQ: #1185-5277-70

www.camilledumais.com

0028E719_4

ALIMENTATION COOP IGA DE LA POCATIÈRE, 161,

L'Islet-Nord privé de service ambulancier durant 6 h

À leur insu, les gens de Saint-Jean-Port-Joli et des villages environnants ont été privés de leur service ambulancier local durant 6 h, le 13 juillet dernier. Une situation que le représentant de la section locale Saint-Jean-Port-Joli de la Fraternité des travailleurs et travailleuses du préhospitalier du Québec (FTPQ) attribue à une pénurie de main-d'œuvre ambulancière occasionnée par les fameux horaires « de faction ».

Dans les faits, Saint-Jean-Port-Joli et ses environs auraient été desservis par les services ambulanciers de La Pocatière et de Montmagny, si une urgence s'était présentée sur le territoire de L'Islet-Nord. Mais la rapidité d'intervention aurait été de beaucoup diminuée d'affirmer Stéphane Lévesque, représentant de la section locale Saint-Jean-Port-Joli de la FTPQ. « La découverte totale aurait été de 8 h si

l'employeur n'avait pas demandé aux paramédics sur l'horaire « à l'heure » de débiter leur quart de travail 2 h plus tôt », ajoute-t-il.

Cette interruption de service, elle est intervenue la nuit, de mentionner le représentant de la FTPQ, car il s'agissait d'un quart de travail assumé par les ambulanciers travaillant avec un horaire « de faction ». Ces derniers, de garde 24/7, peuvent retourner chez eux et vaquer à leurs occupations qu-

tiennes, pourvu qu'ils habitent dans un rayon de 5 min de la caserne ambulancière. Les équipes « à l'heure », quant à elles, bénéficient d'un horaire stable, de 8 h à 16 h, mais doivent demeurer en tout temps à la caserne. « La nouvelle génération d'ambulanciers est moins intéressée par les horaires « de faction ». Ils vont essayer quelques mois, et après, ils retirent leurs disponibilités. On se retrouve donc en pénurie de main-d'œuvre et c'est ce qui occasionne des périodes où les services ambulanciers ne sont pas en mesure d'offrir une couverture adéquate du territoire », résume Stéphane Lévesque.

Temps d'intervention diminué

Cette réalité, elle s'ajoute au fait que la rapidité d'intervention d'un ambulancier se trouve déjà diminuée lorsque ce dernier travaille avec un horaire « de faction ». Et c'est sans parler d'une nouvelle méthode de répartition des interventions, instaurée au début 2018, que Stéphane Lévesque considère néfaste au chapitre du temps de réponse du service ambulancier qui l'emploie, dans certaines situations. « Par le passé, les équipes « à l'heure » répondaient aux priorités « urgentes », alors que les paramédics « de faction » s'occupaient des priorités « moins urgentes ». Aujourd'hui, ce n'est plus ça », indique-t-il.

MAXIME PARADIS

En effet, les ambulanciers fonctionnant à l'heure ont maintenant pour directive d'intervenir systématiquement à tous les appels entrants, dès qu'ils sont disponibles, et cela, peu importe leur niveau de gravité selon Stéphane Lévesque. Ainsi, l'équipe « de faction » peut maintenant avoir à répondre à des priorités urgentes, malgré son temps de réponse plus long, simplement parce que l'équipe « à l'heure » a été amenée à intervenir sur une priorité « moins urgente » survenue quelques minutes avant.

Stéphane Lévesque estime donc qu'il est plus que temps d'abolir les horaires « de faction » afin d'assurer un meilleur accès aux soins de premières lignes à la population de la région. « Ça devait être temporaire quand on les a instaurés il y a 30 ans », rappelle-t-il.

À ce chapitre, il espère rien de moins qu'une intervention de la députée-ministre Marie-Eve Proulx auprès de la ministre de la Santé Danielle McCann, à l'image de son collègue de Beauce-Nord « Le même problème se posait à Sainte-Marie et le député de la CAQ Luc Provençal a collaboré en début d'année pour faire la conversion des horaires de faction vers des horaires à l'heure. Si on veut en venir à diminuer la morbidité et la mortalité en Côte-du-Sud, il va falloir sérieusement s'y pencher », conclut-il.



Stéphane Lévesque. Photo : Maxime Paradis.

Kamouraska-L'Islet

Les guichets automatiques municipaux disparaîtront

Après un an d'utilisation à Kamouraska et Saint-Roch-des-Aulnaies, les guichets automatiques municipaux apparus au lendemain de la fermeture des points de services de Desjardins dans ces municipalités disparaîtront sous peu. Saint-André-de-Kamouraska pourrait également emboîter le pas.

MAXIME PARADIS

Les maires des trois municipalités concernés ont confirmé l'information à Radio-Canada. Le faible achalandage rencontré par ces trois guichets explique principalement l'abandon de ce projet-pilote, dont l'entièreté des coûts était assumée par Desjardins et la Fédération québécoise des municipalités (FQM) durant sa première année.

À titre d'exemple, le guichet de Saint-Roch-des-Aulnaies aurait engendré un déficit de 5000 \$ au courant de la dernière année, alors qu'il en aurait coûté environ 7000 \$ annuellement pour le maintenir en service une fois le projet-pilote terminé, de rapporter la société d'état.

Pas surpris

Pour le maire de Rivière-Ouelle, Louis-Georges Simard, dont la municipalité avait choisi de ne pas prendre part à l'expérience du projet-pilote, la situation n'a rien de surprenant. « De notre côté, on savait que les chiffres d'utilisation de l'ancien guichet de Desjardins n'étaient vraiment pas bons », mentionne-t-il.

Néanmoins, à l'époque, la Municipalité était tout de même montée aux barricades lorsque la Caisse Desjardins de l'Anse de La Pocatière avait décidé de fermer son guichet automatique. « On comprenait la situation.

Notre déception était plutôt liée au fait qu'on avait initialement une entente de cinq ans avec la Caisse pour le maintien d'un guichet automatique à Rivière-Ouelle, suite à la fermeture de son point de service au village, et qu'elle ne l'a pas respectée », rappelle le maire.

Néanmoins, il se demande si le frais de 2 \$ par transaction que devait défrayer l'utilisateur au guichet automatique municipal n'a pas influencé négativement son utilisation dans les municipalités participantes. « Les guichets Desjardins, il n'y avait pas de frais », insiste-t-il.

Démonstration faite

De son côté, le directeur général de la Caisse Desjardins de l'Anse de La Pocatière, M. Gérald Bourgault, n'a pas voulu commenter la décision des municipalités concernées. Comme il le précise, son institution n'est intervenue que dans le tout début du processus de déploiement des guichets automatiques municipaux en mettant les municipalités en question en relation avec les gens du Mouvement Desjardins, qui finançait le projet-pilote conjointement avec la FQM.

Néanmoins, il estime que les résultats d'achalandage obtenus viennent confirmer ce que les Caisses du Kamouraska avançaient lorsqu'elles ont pris la décision de

retirer des guichets ou de fermer des points de service dans les municipalités où le volume d'achalandage ne le justifiait plus. « Nos services en ligne sont ceux qui sont le plus amenés à croître au cours des prochaines années et c'est déjà eux qui sont les plus utilisés. Aujourd'hui, seulement 2 % des transactions sont effectuées au comptoir, alors que la proportion est de seulement 7 % pour nos guichets automatiques, un chiffre qui demeure inchangé depuis plusieurs années et qui a même tendance à décroître »,

rappelle-t-il.

De plus, un an après ces retraits de services contestés, il mentionne que Desjardins conserve le même service-conseil sur le territoire de Kamouraska et de L'Islet et que celui-ci a même été bonifié d'un démarcheur hypothécaire qui va à la rencontre des gens directement à leur domicile.

Précisions que les guichets automatiques municipaux de Saint-Roch-des-Aulnaies et Kamouraska doivent être retirés le 30 septembre prochain.



Le guichet automatique municipal de Saint-André-de-Kamouraska.

Photo : Archives Le Placoteux.

Le travail dans l'ombre de Yolande Cornelissen récompensé

Enseignante et formatrice du milieu équestre depuis plus de 20 ans, Yolande Cornelissen de Saint-Gabriel-Lalemant travaille essentiellement dans l'ombre à former les cavaliers et les entraîneurs de demain. Récemment, elle a reçu le prix de « Responsable du développement des entraîneurs de l'année 2018. » Une récompense qu'elle n'attendait pas et qu'elle hésitait à partager publiquement.

MAXIME PARADIS

« Mon conjoint est de ceux qui m'ont convaincue à parler de ce prix », dit d'entrée de jeu la récipiendaire.

D'une nature plutôt modeste, Yolande Cornelissen évolue dans le milieu équestre depuis une trentaine d'années, sans jamais être vraiment au-devant de la scène. « C'est ce que je trouve bien avec cette récompense, elle souligne le travail de gens qui sont dans l'ombre, mais qui jouent un rôle très important. Je dirais que c'est en parfaite adéquation avec la personne que je suis », enchaîne-t-elle.

Enseignante en Techniques équines à l'ITA, Campus de La Pocatière pendant 17 ans, Yolande Cornelissen entretient une passion pour les chevaux et l'enseignement depuis plus de 20 ans. Au fil du temps, elle n'a jamais cessé de perfectionner son art en suivant des stages en Europe ou en développant ses

compétences d'entraîneur de haut niveau dans différentes disciplines équestres. « J'ai toujours été animée par l'idée de coacher les gens. Oui ceux qui veulent monter à cheval, mais surtout ceux qui veulent enseigner », ajoute-t-elle.

Ainsi, en parallèle de son métier d'enseignante, Yolande Cornelissen est notamment devenue, pour Cheval Québec et Canada Équestre, évaluatrice-examinatrice, entraîneur spécialiste de compétition en performance et correctrice de plans de leçons pour futurs instructeurs et entraîneurs. De plus, elle est également membre d'une table de travail nationale pour la restructuration des programmes de formation de cavaliers, d'instructeurs et d'entraîneurs.

Par contre, ce n'est qu'en 2015 qu'elle a entamé une formation de trois ans afin de devenir personne-ressource et animateur

d'apprentissages de l'Association canadienne des entraîneurs, ce qui lui permet réellement de « coacher », comme elle aime si bien raconter. « Devenir professeur d'équitation, c'est beaucoup d'ouvrage. Mais moi, j'adore les situations où il y a de gros défis à relever », avoue la pédagogue.

Récompense

L'ensemble des réalisations de Yolande Cornelissen au fil de sa carrière dans le milieu équestre, mais particulièrement au cours de la dernière année, a motivé Cheval Québec à soumettre sa candidature aux Prix d'honneur aux entraîneurs nationaux de Canada Équestre 2018, ce qui lui a permis de remporter la distinction de « Responsable du développement des entraîneurs de l'année. » Dans le formulaire de mise en candidature, on fait état de l'aide qu'elle a apportée

« à améliorer la perception du programme d'apprentissage en équitation western » et de son implication à assurer « la continuité et l'ancrage de l'utilisation des programmes nationaux par [les] intervenants western. » On la qualifie même d'un des « grands piliers en équitation western au Québec. »

Malgré tout, Yolande Cornelissen demeure humble. Avant d'être un prix reconnaissant ses compétences et ses réalisations, il s'agit surtout d'une reconnaissance à l'importance de la pédagogie dans le monde équestre, selon elle. « La formation, on insistera jamais assez là-dessus. Elle est importante pour la sécurité du cheval, du cavalier et pour que l'entraîneur dispose des plus grandes connaissances possibles. C'est ce que j'ai toujours promu et c'est ce qui me rend fier d'avoir remporté ce prix », conclut-elle.



Yolande Cornelissen prend soin de son cheval en pension à Saint-Onésime-d'Ixworth. Photo : Maxime Paradis.



Yolande Cornelissen a reçu le prix de « Responsable du développement des entraîneurs de l'année 2018. » Photo : Maxime Paradis.

Situation stabilisée en gynécologie à l'hôpital de La Pocatière

Bonne nouvelle à l'hôpital de La Pocatière. Les ruptures de service pour les femmes qui accouchent, causées par le manque d'infirmières, pourraient être du passé. Des solutions ont été menées et le CISSS pense pouvoir éviter les découvertures. Le rehaussement des postes effectué récemment et le retour de congé de maternité expliquent cette situation, selon le CISSS du Bas-Saint-Laurent. « Pour ce qui est de la gynéco à l'hôpital de La Pocatière, c'est effectivement une très bonne nouvelle. Le CISSS poursuit également de façon continue ses efforts pour recruter et former des infirmières », a indiqué Sylvie Lamontagne, adjointe à la présidente-directrice générale. (S.G)



Photo : Archives Le Placoteux.

Au quotidien sur leplacoteux.com

Le Placoteux

L'HEBDOMADAIRE DE LA CÔTE-DU-SUD

En raison des vacances annuelles, il n'y aura pas d'édition papier **durant 2 semaines**, soit les mercredis 31 juillet et 7 août 2019.

Les bureaux seront fermés du lundi 22 juillet au lundi 5 août inclusivement.

Mais durant les vacances, retrouvez les nouvelles au quotidien sur

Le Placoteux

.com

Bonnes vacances!

Le Marché du pont couvert reprend du service

Lancé pratiquement dans le plus grand secret, l'été dernier, le Marché du pont couvert de Saint-Onésime reprend du service cet été. Son premier rendez-vous, tenu le mercredi 17 juillet dernier, a accueilli encore plus de producteurs et de visiteurs que l'an dernier.

Il faut dire que l'idée de départ était assez ambitieuse : créer un marché public à l'écart des circuits touristiques régionaux habituels, aux portes de la forêt d'Ixworth. Visiblement, les initiateurs du Marché du pont couvert de Saint-Onésime avaient vu juste. En moins d'un an, leur marché, tenu tous les mercredis en formule 5 à 7 sur l'un des plus beaux trésors cachés du Kamouraska, est devenu un lieu de rassemblement familial et festif pour des dizaines de producteurs locaux et de visiteurs provenant bien au-delà de Saint-Onésime. « Il faut dire qu'on n'a pas vraiment fait de publicité autour du Mar-

ché. Le mot s'est passé de bouches à oreilles principalement et notre page Facebook a fait le reste du travail. Au final, les résultats ont été au-delà de nos attentes », raconte Billie Maruzzo-Roy, une des trois instigatrices.

Devant ce succès-surprise l'an passé, les organisateurs ont décidé de renouveler la formule. Et la magie, portée notamment par le cadre idyllique du lieu, semble opérer plus que jamais. Mercredi dernier, le pont couvert avait de plus en plus les allures d'un Ponte Vecchio, célèbre pont commerçant entre les deux rives de l'Arno à Florence en Italie. « On n'a jamais caché que notre désir était de voir

le pont occupé sur toute sa longueur. On est en bonne voie de réaliser notre objectif, car tous les exposants de l'an dernier sont de retour et des nouveaux se sont aussi ajoutés cette année », mentionne Jessy Lévesque, producteur maraîcher et coorganisateur du marché.

Artisans, cueilleurs, maraîchers, producteurs-transformateurs, maquilleurs et musiciens s'étaient de nouveau rassemblés pour donner le coup d'envoi à cette deuxième année, autour d'un méchoui au porc servi pour l'occasion. Même des représentants de la Municipalité s'étaient déplacés,

MAXIME PARADIS soulignant au passage cette initiative citoyenne aux retombées positives pour Saint-Onésime-d'Ixworth. « Je crois que notre succès est dû au fait qu'on n'impose pas vraiment de contraintes. Nous sommes un marché ouvert à tous qui ne charge rien aux exposants. La simplicité de la formule, c'est ce qui plaît à mon avis », ajoute Billie Maruzzo-Roy.

Le Marché du pont couvert de Saint-Onésime a lieu tous les mercredis de 17 h à 19 h, de la mi-juillet à la mi-octobre.

Photos : Maxime Paradis.



L'été des marchés

Une première expérience de marché public à Kamouraska

Demandé depuis quelques années, Kamouraska a enfin son marché public cet été. Initié par le comité de développement en collaboration avec la Municipalité, trois dates ont été arrêtées afin de jauger l'intérêt des touristes et des gens de la région.

MAXIME PARADIS

Tenu une première fois samedi dernier, en même temps que le Symposium, le Marché public de Kamouraska reprendra du service les 10 et 31 août prochains. « C'est sûr qu'on aimerait que ça perdure dans le temps, mais on parle vraiment d'une année-pilote pour cet été », explique Benoit Randall, directeur général adjoint à la Municipalité de Kamouraska.

Déployé sur la rue du Palais, devant le Centre d'Art de Kamouraska, le Marché public bénéficie d'un stationnement à proximité sur le terrain servant à la patinoire en hiver et de toutes les commodités nécessaires, comme l'eau, l'électricité et des toilettes publiques

pour les exposants et les visiteurs.

Pour sa première journée d'ouverture, sept exposants, tous des producteurs-transformateurs agroalimentaires locaux, ont pris part à l'expérience. Le souhait serait d'en avoir un maximum de 10 pour les deux prochains rendez-vous. « Comme il y a déjà d'autres marchés en opération dans la région, on trouvait important de trouver un créneau bien à nous. C'est pourquoi on a sollicité seulement des producteurs-transformateurs

et que nous avons choisi de ne pas ouvrir le marché à l'artisanat », précise le directeur général adjoint.

Ainsi, il y a possibilité pour d'autres producteurs-transformateurs de la région de se joindre au marché lors des deux prochaines dates prévues en août. Ceux-ci sont invités à contacter la Municipalité de Kamouraska. Si l'expérience de cet été s'avère positive, le marché sera reconduit l'an prochain et d'autres dates pourraient



Photo : Peter Wendt (Unsplash.com).



Confiez vos maux à votre physio!

Pour vos problèmes de :

- Dos ou de cou
- Nerf sciatique
- Tendinite, bursite, capsulite, arthrose
- Maux de tête
- Blessures sportives
- Vertiges positionnels

Paule Bélanger
Jacinthe Chiasson
Physiothérapeutes

Accréditée par la CSST,
la SAAQ et les assurances privées

401, rue de l'Hôpital, La Pocatière
Tél.: 418 856-2122

3709P1417

« La joie de vous servir »

Jean-Marie Rossignol

Conseiller en sécurité financière
418 492-3255

Assurance-vie
Protection en cas d'invalidité
Régimes collectifs
Rentés, REER



Le **Placoteux**
L'HEBDOMADAIRE DE LA CÔTE-DU-SUD

491, avenue D'Anjou,
Saint-Pascal (Québec) G0L 3Y0
418 492-2706 • Téléc. : 418 492-9706

901C, 4^e Avenue,
La Pocatière (Québec) G0R 1Z0
418 856-5172 • Téléc. : 418 856-5734

www.leplacoteux.com

Financé par le
gouvernement
du Québec

Canada



Impression **tc**

IMPRIMERIES
TRANSCONTINENTALES

Distribution



DIRECTEUR GÉNÉRAL
Louis Turbide (poste 105)
direction@leplacoteux.com

JOURNALISTE PIGISTE
Stéphanie Gendron

WEBMESTRE
Maxime Paradis (poste 103)
web@leplacoteux.com

VENTES
Pierre Dumais (poste 122)
pierre@leplacoteux.com

Édith Lévesque (poste 108)
edith@leplacoteux.com

ADMINISTRATION
Brigitte Dionne (poste 102)
administration@leplacoteux.com

PRODUCTION
Manon Brousseau (poste 106)
montage@leplacoteux.com
Marjorie Ouellet (poste 111)
Caroline Massé
Marie-Kim Lefrançois

RÉCEPTION / PETITES ANNONCES
Brigitte Dionne (poste 101)
petitesannonces@leplacoteux.com

CARICATURISTE : Métyvié

CONSEIL D'ADMINISTRATION
Claude Gagnon, président
Luc Morneau, vice-président
Louis Grenier, directeur
Édith Lévesque, directrice

Édition Kamouraska-L'Islet 18 505 copies

Notre responsabilité pour une erreur ou omission ne peut excéder le montant déboursé par l'annonce. Nous ne pouvons garantir l'exactitude des couleurs imprimées. Toute reproduction intégrale ou partielle du contenu de ce journal est interdite sans l'autorisation de l'éditeur. ISSN 0908-207X. Dépôt légal : 1 trimestre 1979.

Société canadienne des postes envois de publications canadiennes, contrat de vente #0187755.

ABONNEMENT : Pour l'extérieur : 85\$/année. TPS et TVQ incluses



Fait de plus de 50%
de papier recyclé.
Merci de recycler
ce journal.

TOMBÉE : LUNDI 10 H 30 • Sans frais : Tél. : 1 855 492-2706 • Téléc. : 1 855 492-9706

Le Marché public de la Grande-Anse en transition

Maintenant bien ancré dans le quotidien des gens de La Pocatière et des environs, le Marché public de la Grande-Anse entre dans une année transitoire en proposant une nouvelle configuration aux exposants et visiteurs. Dès l'an prochain, c'est une installation plus permanente et champêtre qui prendra le relais.

MAXIME PARADIS



Aperçu de ce à quoi pourrait ressembler le Marché public dès l'an prochain. Photo et design : Courtoisie Le Comité - 2019.

En opération depuis une dizaine d'années, le Marché public de la Grande-Anse n'a cessé d'évoluer, se promenant à différents endroits à La Pocatière, ou tout simplement en changeant sa configuration. Cette année, le Marché franchit une étape de plus en proposant une configuration qui se rapproche de l'installation permanente qui doit être offerte aux visiteurs et aux exposants dès l'an prochain. « On a décidé d'opter pour un aménagement de place publique ouverte cette année. Au lieu d'avoir un seul chapiteau fermé, on en propose plutôt deux ouverts, l'un face à l'autre, avec un espace dégagé en plein centre », explique Sébastien Tirman, agent de développement pour la Municipalité de Sainte-Anne-de-la-Pocatière et Développement économique La Pocatière.

Après seulement trois samedis en fonction, ce nouvel aménagement semble

avoir conquis les visiteurs et les exposants, au nombre de dix en moyenne chaque samedi. Mais surtout, il fait office de transition en prévision du nouvel aménagement plus permanent qui sera proposé l'an prochain. « Le projet prévu implique la construction de 10 kiosques en bois modulables de type halles, d'une dimension de 10 pieds par 12 pieds », résume l'agent de développement.

Ceux-ci doivent être disposés en forme de « L » sur le terrain actuel du Marché, voisin de la quincaillerie Home Hardware, et recréer un environnement plus champêtre. Ces kiosques pourront également être utilisés lors d'autres occasions ou événements se déroulant à La Pocatière. Le coût total du projet est évalué à 85 000 \$ et bénéficie d'une subvention du Programme Proximité du MAPAQ à hauteur de 50 000 \$. Le reste du montage financier est complété par la Ville de

La Pocatière, la Municipalité de Sainte-Anne-de-la-Pocatière, Desjardins et le Syndicat de l'UPA de Kamouraska. D'autres partenaires privés pourraient aussi s'ajouter selon Sébastien Tirman. « Nous sommes rendus à l'étape de l'acceptation finale des plans. Notre

objectif est d'aller en soumission cet automne afin que la construction des kiosques se fasse cet hiver », ajoute-t-il.

Le Marché public de la Grande-Anse est ouvert tous les samedis de 9 h 30 à 13 h 30, jusqu'au 21 septembre.

Nouvel horaire estival



à partir du 13 juillet 2019

Dimanche	FERMÉ	FERMÉ
Lundi	8 h 30 à 12 h	13 h à 17 h 30
Mardi	8 h 30 à 12 h	13 h à 17 h 30
Mercredi	8 h 30 à 12 h	13 h à 17 h 30
Judi	8 h 30 à 12 h	13 h à 19 h
Vendredi	8 h 30 à 12 h	13 h à 19 h
Samedi	8 h 30 à 12 h	FERMÉ en p.m. du 13 juillet au 21 sept. inclusivement



7452P2919

Piédestal

Soins podologiques
Bas de compression

Nathalie Soucy
Infirmière en podologie

418.860.1283

Soins de pieds en cabinet et à domicile

1210, boul. Desrochers
La Pocatière (Qc) G0R 1Z0

www.piedestal.ca

80-4E-1417

La PROMESSE



La TRANQUILLITÉ D'ESPRIT

Nous réparons tout, du pare-chocs avant au pare-chocs arrière

- Service professionnel reconnu
- Véhicule de courtoisie
- Estimateur sur place
- Travaux garantis à vie
- Réclamation à votre compagnie d'assurance

Après un accident,
pensez FIX AUTO!

SÉBASTIEN MASSÉ, propriétaire

216, rue Rochette, Saint-Pascal • 418 308-1001



kamouraska@fixauto.com



Tourville rendra hommage à ses vétérans

La Municipalité de Tourville dans L'Islet est prête à souligner son 100e anniversaire, du 25 au 28 juillet prochains. Pour l'occasion, un hommage aux vétérans originaires de la municipalité sera rendu le 28 juillet au matin lors d'une cérémonie particulière.

MAXIME PARADIS

Le premier gros conflit armé du 20^e siècle venait tout juste de se terminer lorsque la Municipalité de Tourville a été officiellement érigée en 1919. D'autres ont ensuite suivi et plusieurs jeunes tourvilliens y ont pris part. Le 28 juillet au matin, un hommage particulier leur sera rendu lors d'une cérémonie spéciale qui figure à la programmation du 100^e anniversaire de fondation de la Municipalité. « Il faut dire qu'à l'époque où la ville s'est constituée, le tronçon Monk, qui était alors un chemin de fer, était très emprunté pour amener le matériel militaire vers le port d'Halifax en Nouvelle-Écosse », rappelle Nathalie Deschênes, responsable des communications et de la publicité au sein du

comité du centenaire de Tourville.

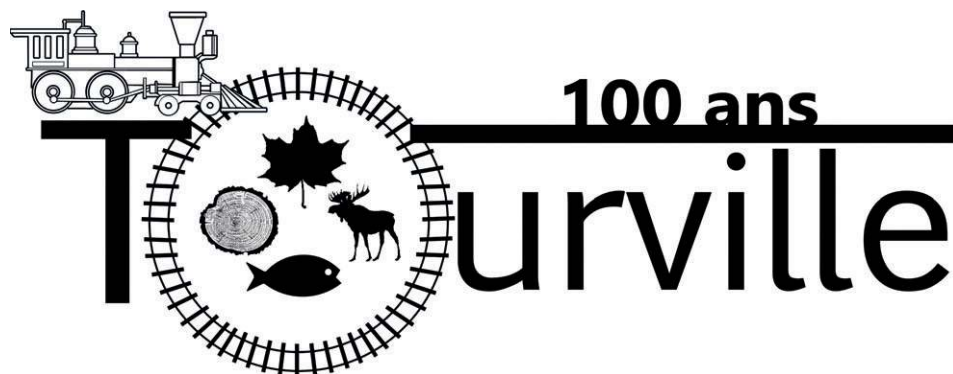
Ainsi est venue l'idée de cet hommage, accompagné d'un monument commémoratif qui sera inauguré tout de suite après la messe du Centenaire. Considéré comme étant le legs de ces festivités, ce monument dévoilera l'identité de tous ces vétérans ayant servi leur pays à même une plaque commémorative qui sera apposée. « C'est un travail de moine qui a été réalisé pour par les bénévoles du comité, et des membres des Forces armées canadiennes qui résident au lac Therrien, pour retracer tous ces noms », ajoute la responsable des communications.

Grosse programmation

Outre ce moment fort prévu tôt le dimanche, le Centenaire de Tourville promet de satisfaire petits et grands avec une programmation riche et diversifiée faisant honneur au passé et au présent de la municipalité. Parmi les activités phares, mentionnons le bingo du 100e le 25 juillet en soirée et une visite forestière avec démonstration d'abattage d'arbres sur le lot forestier du comédien Marcel Leboeuf le vendredi 26 au matin, suivi d'une mini-conférence de ce dernier. Le samedi 27 juillet, point

culminant des fêtes, un spectacle musical consacré aux « années juke-box », allant d'Édith Piaf à Frank Sinatra, sera présenté par l'humoriste, imitateur et chanteur Michaël Rancourt, accompagné de ses musiciens.

« La plupart des activités sont payantes. C'est pourquoi on propose des passeports pour adultes et enfants qui donnent accès à toutes les activités, à tous les repas et à tous les spectacles », indique Nathalie Deschênes. Pour plus d'informations, rendez-vous sur le site tourville100ans.com.



Logo des festivités. Photo : Courtoisie.



Comité du Centenaire de Tourville. Derrière, de gauche à droite : M. Normand Blier, trésorier; M. Michel Anctil, président; et M. Benoit Dubé, administrateur. Devant, de gauche à droite : Mme Marie-France Morneau, administratrice; Mme Diane Gagnon, secrétaire; Mme Kim Blanchet, administratrice; Mme Stéphanie Dubreuil, administratrice; Mme Luce Morneau, vice-présidente; et Mme Nathalie Deschênes, administratrice. Photo : Courtoisie.

Internet en région rurale et aucune limite de données?

Voilà le plan!

Tous les débits LTE.
Tous sans limite de données.
Tous à seulement 59,99 \$/mois.¹
Contrat d'un an obligatoire. Frais d'installation professionnelle de 49 \$.²



xplornet.com/fr

Composez le 1 877 739-0684 pour
éliminer votre limite de données!

Votre détaillant local

J Turcotte
418 868-4954

¹La promotion est offerte jusqu'au 31 juillet 2019 pour les nouveaux clients dans certaines régions seulement. Les taxes s'appliquent à tous les forfaits. La promotion donne droit à une réduction de 20 \$ par mois pour les trois premiers mois sur le forfait LTE 10 (normalement à 79,99 \$/mois) ou à une réduction de 40 \$ par mois pour les trois premiers mois sur le forfait LTE 25 (normalement à 99,99 \$/mois). La tarification normale entrera en vigueur à compter du quatrième mois. Offre à durée limitée. Le coût de location du matériel est calculé dans les frais de service mensuels, sauf le routeur sans fil Xplornet (le cas échéant). Un routeur est requis pour plusieurs utilisateurs. ²L'accès Internet peut fluctuer selon les régions. Des frais de vérification de votre site pourraient s'appliquer. Des frais supplémentaires pourraient s'appliquer si une installation de base n'est pas suffisante. Veuillez consulter le détaillant pour d'autres renseignements à ce sujet. Le véritable débit Internet peut varier en fonction de votre configuration informatique, du trafic, du serveur et d'autres facteurs. Nos politiques de gestion du trafic s'appliquent; consultez le www.xplornet.com/fr/notes-legales pour en savoir plus. Xplornet[®] est une marque déposée de Xplornet Communications inc. © 2019 Xplornet Communications inc.

Des sous pour identifier les difficultés des enfants encore plus tôt

Le gouvernement remet 908 200 \$ pour que le CISSS du Bas-Saint-Laurent engage plus de professionnels pour aider à identifier le plus tôt possible les difficultés chez les enfants de la région.

STÉPHANIE GENDRON

Ce premier investissement permettra entre autres de payer les salaires des employés pour augmenter les effectifs partout en région. On parle ici d'orthophonistes, éducateurs, ergothérapeute, travailleur social, etc.

« Des gens qui sont contractuels vont pouvoir avoir accès à des postes, ou des gens qui travaillent à temps partiel pourront avoir un temps complet, donc des conditions de travail plus intéressantes », estime Éric St-Laurent, directeur des programmes Déficience intellectuelle, troubles du spectre de l'autisme et déficience physique au CISSS du Bas-Saint-Laurent.

L'objectif avoué est de réduire les listes d'attente d'une part, mais aussi d'améliorer les services.

« On va mettre une trajectoire commune, ça va venir faciliter le travail et aussi offrir une seule porte pour les parents, c'est vers ça

qu'on s'en va dans les prochaines années », ajoute M. St-Laurent.

Le programme Agir tôt permet aussi d'évaluer le profil de développement de l'enfant et l'orienter vers le bon service. Le déploiement d'un site internet pour les parents aura aussi un impact. Le site regroupe des questionnaires de dépistage sur le développement de l'enfant 0-5 ans.

« Les parents peuvent aller directement en ligne remplir un questionnaire lorsqu'ils détectent peut-être des difficultés chez leur enfant. Parallèlement à cela, il y a un professionnel qui analyse chacun des questionnaires. S'il détecte des choses anormales, l'enfant est dirigé tout de suite vers les services. Ça permet un accès plus rapide à des services et une implication des parents dès le départ », conclut Éric St-Laurent.



Crédit photo : Unsplash.

**ÉMONDAGE
ABATTAGE**
d'arbres
418 300-0589

PEINTURE de TOITURES
Spécialités :
toitures de tôle et
bardeaux de cèdre
GESTION
DONALD GARON inc.
Saint-Denis **418 498-2283**

Ma vie. Mon décor.
DECO SURFACES
www.decosurfaces.com
Annabelle
Coloristes et designers
pour des conseils
judicieux dans le
choix de votre
peinture!
DUMAIS
Camille Dumais Inc.
1005, rue Lévesque, Saint-Pascal (Québec) GOL 3Y0
www.camilledumais.com
Tél: 418-492-2347
LIVRAISON PARTOUT AU QUÉBEC

Joseph-Étienne Fodor
Travailleur social et psychothérapeute (EMDR)
Ordre des psychologues du Québec (61542-15) | OTSTCFQ (FODJ78/06/280)
1120, 6^e Avenue Pilote, bureau 300, La Pocatière
418.856.6647 Laissez un message • jefodor@hotmail.fr
www.psychomedeiateur.com

Promo
VACANCES
VENTE DE FIN DE SAISON

DE 15 À 25% DE RABAIS

SUR LES PRODUITS SAISONNIERS

DÉTAILS EN MAGASIN
En vigueur du 24 juillet au 6 août 2019
ou jusqu'à épuisement des stocks

ENDUIT PROTECTEUR D'ASPHALTE 4 ANS
à base d'eau
74160445R
SPÉCIAL 3450 /CH

BÛCHES ÉNERGIE
100% boic franc
068-5430

BÛCHES ÉCOLOGIQUES
100% boic franc
068-6110

SPÉCIAL 398\$ /CH

DUMAIS
camilledumais.com
DECO SURFACES
1005, rue Lévesque, Saint-Pascal (Québec) GOL 3Y0
www.camilledumais.com
Tél: 418-492-2347
LIVRAISON PARTOUT AU QUÉBEC

Jeannine Ouellet en Pologne

Du 2 au 5 juillet 2019, au palais Raczyński, siège des Archives centrales historiques de la « vieille ville » de Varsovie, se tenait le XIe Colloque international de généalogie sous le thème « L'Europe dans les familles et dans le monde. Aspects généalogiques et héraldiques. » En présence de ministres, ambassadeurs, archivistes et autres invités de marque, l'ouverture officielle du Colloque fut célébrée dignement en rappelant le 450e anniversaire de l'Union de Lublin entre le Grand-Duché de Lituanie et le Royaume de Pologne. Était invitée la Louperivoise Jeannine Ouellet, première femme en Amérique à être nommée Académicienne internationale de généalogie en octobre 2018. Unique représentante féminine de l'Amérique du Nord participant à ce Colloque, la conférencière a fait connaître aux participants la vie de l'un des habitants de Rivière-Ouelle entre 1781 à 1813, Liveright Piuze, médecin et apothicaire.



ÉDITORIAL

PAR MAXIME PARADIS

Bonne chance Mme Dubé!

Les membres de la Chambre de commerce Kamouraska-L'Islet (CCKL) ne peuvent que se réjouir de la nomination de sa nouvelle directrice générale, Mme Nancy Dubé. Mais au-delà des réjouissances, il serait très à propos de lui souhaiter une « bonne chance » bien sentie dans ses nouvelles fonctions, car le défi qu'elle aura à relever demeure titanesque.

En entretien avec notre journaliste Stéphanie Gendron, Mme Dubé a elle-même reconnu que la Chambre de commerce avait une « petite côte à remonter », mais que les membres demeurent « fidèles. » Elle n'a pas tort. Bon an mal an, ce nombre tourne autour de 350 sur tout le territoire de Kamouraska-L'Islet. Toutefois, où la côte risque peut-être d'être plus difficile à remonter qu'elle ne le pense, c'est principalement au chapitre des finances de l'organisation et de la représentativité régionale.

Mince marge de manœuvre?

Lors de l'assemblée générale tenue en avril 2018, la CCKL dévoilait un déficit d'opération de 22 233 \$ et un actif net d'un peu moins de 55 000 \$. Ce déficit, le conseil d'administration de l'époque l'attribuait principalement à l'embauche du précédent directeur général Luc Forgues qu'il venait tout juste de congédier, et qui, avouons-le, n'avait jamais vraiment eu le temps de faire ses preuves en étant à l'emploi de l'organisation durant moins d'un an.

Lors de l'assemblée générale de cette année, la Chambre de commerce Kamouraska-L'Islet mentionnait qu'elle avait pratiquement effacé tout le déficit réalisé lors de l'année précédente. On peut donc déduire que son actif net s'est sûrement peu bonifié, ce qui ajoute une pression de résultats rapides sur les épaules de la nouvelle directrice générale, un peu comme son prédécesseur.

Parce qu'avec un coussin financier qu'on peut supposer si peu élevé et maintenant deux employés à l'embauche, il serait surprenant que la CCKL dispose d'une plus grande marge de manœuvre qu'à l'époque du précédent directeur général. Et si Mme Dubé désire demeurer en fonction assez longtemps pour mieux « défendre, représenter et soutenir » les membres de l'organisation, elle devra consacrer une bonne partie de ses énergies à trouver de nouvelles sources de revenus pour la Chambre de commerce.

Pour y parvenir, elle peut toujours accentuer le démarchage pour recruter de nouveaux membres, même si le nombre semble plafonner depuis maintenant quelques années. Mais à ce chapitre, nos PME qui ne savent déjà plus où donner de la tête au quotidien, qui ne roulent pas sur l'or et qui ne manquent pas d'organisations à joindre dans la région, promettant toutes de défendre leurs intérêts en échange d'un membership, ne

sont pas gagnées d'avance. Il reste toujours la possibilité d'organiser davantage d'activités payantes afin d'augmenter les sources de revenus de l'organisation, mais là encore, c'est la participation des gens qui fera foi de tout.

Représentativité régionale

Outre le défi financier, un des chantiers majeurs auxquels Nancy Dubé devra s'attaquer est la représentativité régionale au sein du conseil d'administration. Si celui-ci n'est pas composé exclusivement d'entrepreneurs en affaires à La Pocatière, il est rare que la présidence ne soit pas assumée par un administrateur pocatois. Au final, malgré son mandat régional depuis 2001, la Chambre de commerce Kamouraska-L'Islet reste encore, aux yeux de plusieurs, celle de La Pocatière. Ainsi, au lieu d'y adhérer et de s'y investir, certains commerces à l'extérieur de la zone d'influence naturelle de La Pocatière préféreront s'investir chez eux dans des organisations à l'impact plus local que régional, faute de se sentir réellement représenté par la CCKL.

Et c'est sans parler du lien de moins en moins « naturel » entre les MRC de Kamouraska et de L'Islet, toujours de mieux en mieux ancrées dans leur région administrative respective, qui fait que la MRC ouest se retrouve avec un destin économique qui semble de plus en plus lié à Montmagny, alors que la MRC est a plutôt l'habitude de se concerter seule à ce chapitre. En ce sens, l'embauche d'une directrice générale originaire de Saint-Damase-de-L'Islet aidera assurément à solidifier les liens entre ces deux « solitudes » qui semblent s'être éloignées avec le temps.

Bref, tant mieux si Nancy Dubé voit l'ensemble de l'œuvre comme une « petite côte à remonter. » Espérons seulement qu'elle aura tout l'appui de son conseil d'administration lorsqu'elle approchera des segments un peu plus abrupts.



Nancy Dubé. Photo : Courtoisie.

PROFITEZ
DES HITS
DE L'ÉTÉ

Jusqu'à
3 000 \$[^] ou **0,99 %**
de remise au comptant sur les modèles sélectionnés*
*Montant indiqué pour l'Atlas

location à partir de
0,99 %
sur d'autres modèles sélectionnés†



Modèles Trendline et Comfortline illustrés

La Golf 2019

Comfortline TSI
1,4 L avec boîte manuelle

Location 60 mois à partir de

68 \$[†]
/SEMAINE
AVEC 0 \$
D'ACOMPTE

Prix de détail de

24 305 \$[^]

Le Tiguan 2019

Trendline TSI 2,0 L
avec traction avant et boîte automatique

Location 60 mois à partir de

86 \$[†]
/SEMAINE
AVEC 0 \$
D'ACOMPTE

Prix de détail de

31 230 \$[^]

L'Atlas 2019

Trendline TSI 2,0 L
avec traction avant et boîte automatique

Location 60 mois à partir de

116 \$[†]
/SEMAINE
AVEC 0 \$
D'ACOMPTE

Prix de détail de

38 745 \$[^]



Volkswagen

Les offres se terminent le 31 juillet.



LÉVIS, 5355, boul. Guillaume-Couture
418 833-2133
www.rinfretvw.ca

† Cette offre est applicable à la location d'un modèle de base de Golf Comfortline 2019 avec moteur turbo de 1,4 L / Tiguan Trendline 2019 avec moteur turbo de 2,0 L et traction avant / Atlas Trendline 2019 avec moteur turbo de 2,0 L neuf et non immatriculé avec boîte manuelle/automatique/ automatique à 6/8 vitesses. Un acompte de 0 \$, un dépôt de sécurité de 270 \$ / 340 \$ / 460 \$ et le premier paiement hebdomadaire sont requis à la signature. Un supplément de 0,15 \$ du kilomètre est exigé après 80 000 km. Les frais liés à l'enregistrement au RDPRM de 46 \$, **le permis, l'assurance, l'immatriculation, les options et les taxes applicables sont en sus. 260 paiements hebdomadaires seront exigés. SAC par Volkswagen Finance. Les frais de transport et d'inspection de prélivraison de 1 685 \$ / 1 885 \$ / 1 885 \$ et les droits d'accise du climatiseur de 100 \$ sont compris dans le montant du paiement hebdomadaire. Contrat de 60 mois à un TAP de 2,99 % / 2,49 % / 4,49 %. Obligation totale du contrat de location : 17 634 \$ / 22 256 \$ / 30 125 \$.

^ La valeur au détail indiquée correspond au prix d'achat au comptant du véhicule.

* La prime de 3 000 \$ / 2 000 \$ / 1 500 \$ sur le PDSF est applicable seulement comme rabais à l'achat au comptant des nouveaux modèles Atlas (excluant le modèle Trendline à traction avant), Tiguan (excluant le modèle Trendline à traction avant) et Golf (excluant Golf GTI, Golf R et eGolf) 2019 neufs et non immatriculés. Le montant varie par modèle.

† L'offre est proposée par l'intermédiaire de Volkswagen Finance, sur approbation du crédit, à la location de modèles Golf (excluant, Golf GTI, eGolf et Golf R) et Tiguan 2019 neufs et non immatriculés.

Le concessionnaire peut vendre ou louer à prix moindre. Une commande ou un échange entre concessionnaires peut être requis. Les offres sont en vigueur du 3 juillet au 31 juillet 2019 et peuvent être modifiées ou annulées sans préavis.

Visitez le site offresvw.ca ou votre concessionnaire Volkswagen pour connaître les détails. « Golf », « Tiguan », « Atlas », « Trendline », « Comfortline », « Volkswagen » et le logo Volkswagen sont des marques enregistrées de Volkswagen AG. © 2019 Volkswagen Canada.

7608P2919

Spectacles

JEUDI 1^{er} AOÛT

20H30 **BACKSTAGE**

VENDREDI 2 AOÛT

19H30 & 23H30 **DUO ROCK-ON**

Le show à voir !!!

**JASON ROY LÉVEILLÉE
SIMON MORIN
JONNY ARSENAULT
DOMINIC DAGENAIS**



LES BROTHERS 22H
Bêtes de scène et en quête de performances puissantes!

21H30 **FEUX D'ARTIFICE**
OLIVIER
KAMOURASKA | CHRYSLER

SAMEDI 3 AOÛT

19H30 **HIT PARADE**

Tout nouveau spectacle!



ALTER EGO 21H30
Revue musicale des années 70 à 90.

23H30 **DENUM**

DIMANCHE 4 AOÛT

Un bijou de spectacle!



Annie Villeneuve

20H30 ANNIE VILLENEUVE
Compositions, demandes spéciales, medley...

COMMANDITAIRE officiel



PRÉSENTE

DU 1^{er} AU 4 AOÛT 2019



POINTS DE PRÉVENTE - Nouveauté



AS-TU TON BRACELET

Prévente en ligne jusqu'au 31 juillet :

Bracelet enfant : 9 \$ | Bracelet adulte : 20 \$

Vente à la billetterie à partir du jeudi 1^{er} août :

Bracelet enfant : 9 \$ | Bracelet adulte : 25 \$

**Nouveau!!!
BILLETTERIE EN LIGNE
POUR LES BRACELETS,
LAISSEZ-PASSER ET REPAS.**

QUANTITÉS LIMITÉES

LAISSEZ-PASSER DISPONIBLE Des laissez-passer sont disponibles pour la journée incluant l'accès aux spectacles.

Jeudi 1^{er} août : ADULTE | 7 \$ ENFANT | *
Vendredi 2 août : ADULTE | 10 \$ ENFANT | 3 \$
Samedi 3 août : ADULTE | 10 \$ ENFANT | 3 \$
Dimanche 4 août : ADULTE | 10 \$** ENFANT | 3 \$

*GRATUIT POUR LES ENFANTS LE JEUDI.
**7 \$ PAR ADULTE AVANT 18 H.

COMMANDITAIRES majeurs



LA ZONE POUR Enfants

PRÉSENTÉE PAR

PROMUTUEL
ASSURANCE
DU LAC AU FLEUVE

**DU VENDREDI
AU DIMANCHE**



CROQUE INSOLITE
Jongleries bizarroïdes,
humour désopilant
et prouesses extraordinaires
qui plaira aux jeunes
autant qu'aux parents.



**Le Retour
des Petits Batteurs**

JEUX GONFLABLES
Les Minions,
Astro,
la Course de pompier
et la Perle noire

POUR L'HORAIRE
COMPLET
consulter le site Internet
ou la page Facebook.

f @festivalbonjourlavisite
globe www.festivalbonjourlavisite.com
@ info@festivalbonjourlavisite.com
phone 418 492-2312, poste 300
location Avenue Martin, stationnement de l'École secondaire Chanoine-Beaudet

Le préfet de L'Islet président d'honneur du tournoi de golf

Le conseil d'administration de la Chambre de commerce Kamouraska-L'Islet confirme que M. René Laverdière, préfet de la MRC de L'Islet, a accepté la présidence d'honneur du 24^e Tournoi de golf du président de la Chambre de commerce Kamouraska-L'Islet.

Ce tournoi a d'autant plus d'importance cette année puisqu'il souligne les 60 ans d'existence de la Chambre.

« Je suis heureux de m'associer à cette activité de la Chambre de commerce Kamouraska-L'Islet, surtout dans le contexte actuel où la Chambre a signifié clairement ses intentions de déployer tous les efforts nécessaires afin de mieux desservir les industries de la MRC de L'Islet. J'invite donc toutes les entreprises de la MRC de L'Islet à se joindre à moi lors de cette journée », indique M. René Laverdière, préfet de la MRC de L'Islet. « Nous sommes plus qu'honorés que M. Laverdière ait accepté la présidence d'honneur du tournoi et cela s'inscrit dans nos efforts sincères pour rétablir les liens avec la MRC de L'Islet. De plus, M. Laverdière est reconnu pour être un joueur qui aime le golf. Ce sera l'occasion idéale pour moi d'améliorer mon jeu, car de mon côté, je ne suis pas reconnu pour mes grands talents de golfeur, mais j'en ai d'autres comme conduire le kart de golf ou aller ramasser les balles dans le bois », ajoute de façon humoristique le président de la Chambre, M. Vincent Bérubé. La directrice générale, Mme Nancy

Dubé, se réjouit également de cette annonce puisqu'elle est, elle-même, originaire d'un village au cœur de la MRC de L'Islet, soit Saint-Damase-de-L'Islet, et se sent particulièrement enthousiasmée par les défis qui l'attendent et par ces nouveaux développements.

Le tournoi aura lieu le vendredi 6 septembre au Club de golf Trois-Saumons et les entreprises des deux MRC, Kamouraska et L'Islet, sont attendues lors de cet événement qui ne manquera pas de surprises. Le grand public et les membres peuvent s'inscrire via le site internet de la chambre au www.cckl.org ou en composant le 418 856-6227.



La technologie aux services du plus grand labyrinthe au monde

La saison 2019 du Grand labyrinthe Servlinks sera marquée, cette année, par un virage technologique.

Depuis sa création en 2014, le concepteur du labyrinthe, Luc Pelletier réalisait l'ensemble des chemins de ses labyrinthes à partir de plans réalisés sur Excel et le tout était ensuite coupé au coupe-bordure (weed eater).

Fracassant le record mondial avec un labyrinthe d'une superficie totale de 71 acres, le promoteur s'est tourné vers un labyrinthe artistique sous la thématique : « L'agriculture dans la grande anse, depuis 1859 ». Ce choix a été fait en l'honneur de François Pilote qui a fondé la première école d'agriculture, au Canada, il y a 160 ans. « Pour réaliser ce design, il était impensable de le "faire à la mitaine"! C'est là où la technologie de John Deere du Groupe JLD Laguë m'aide beaucoup », dit-il. Le design est intégré sur la cartographie du champ du labyrinthe et avec un GPS extrêmement précis, il suffit de suivre les formes sur l'écran et de les couper avec un tracteur à pelouse. Le Grand labyrinthe Servlinks est le premier à utiliser cette

technologie au Québec.

Pour les visiteurs la réalité augmentée (RA) fera son entrée avec un concept unique réalisé par Servlinks Communication. Équipé de votre téléphone intelligent ou de votre tablette, le parcours aura plusieurs points de contrôle, ce qui permettra d'enregistrer les temps des participants, de savoir s'ils trichent ou pas et de réaliser des classements. Les visiteurs pourront ensuite partager leur temps sur les réseaux sociaux de façon originale. Un nouveau site web et une billetterie en ligne ont aussi été conçus par l'entreprise qui supporte le labyrinthe qui porte son nom depuis l'année dernière.

La coupe des chemins est toujours en cours et l'ouverture est espérée d'ici la fin du mois de juillet. L'agrandissement permettant de fracasser le record mondial s'ajoutera dans les prochaines semaines, avec la réalisation d'un parcours classique. Le labyrinthe sera ouvert 7 jours sur 7 jusqu'à l'Halloween et l'objectif est d'y accueillir 25 000 visiteurs.

Emploi vert et travail innovant à Saint-Philippe-de-Néri

Cet été, dans le cadre du programme emploi vert, la municipalité de Saint-Philippe-de-Néri engage un jeune étudiant au titre de responsable de l'aménagement paysager. Le jeune philippéen veille à l'entretien et à la protection des espaces verts de la municipalité. Les parcelles fleuries égayant la municipalité ont été créées par les bénévoles du Comité d'embellissement de Saint-Philippe-de-Néri. Comme ces espaces verts sont situés à une bonne distance les uns des autres et que le jeune employé doit transporter plusieurs litres d'eau pour assurer le bon arrosage des plantes, la municipalité a eu l'initiative de fournir une remorque pouvant être fixée à l'arrière du vélo du responsable de l'aménagement paysager. Ainsi, il peut se déplacer aisément d'une parcelle à l'autre avec tout son équipement. Cette façon de travailler est efficace, active et est sans empreinte environnementale. « La municipalité de Saint-Philippe-de-Néri est fière de poser des actions concrètes pour la réalisation et la mise en valeur des priorités de ses citoyennes et citoyens, notamment en matière d'environnement. », affirme le maire de Saint-Philippe-de-Néri, M. Frédéric Lizotte.

Québec annonce 5 M\$ pour soutenir les entreprises d'économie sociale

Du 9 septembre au 1er novembre 2019, les entreprises d'économie sociale pourront soumettre leurs initiatives d'acquisition, de construction ou de rénovation de bâtiments dans le cadre du cinquième appel de projets du Programme d'immobilisation en entrepreneuriat collectif (PIEC), pour lequel un montant de 5 millions de dollars a été prévu.

La ministre déléguée au Développement économique régional et ministre responsable des régions de Chaudière-Appalaches, du Bas-Saint-Laurent et de Gaspésie-Îles-de-la-Madeleine, Mme Marie-Eve Proulx, en a fait l'annonce. Les entreprises qui souhaitent soumettre un projet doivent s'assurer d'obtenir leurs codes d'accès clicSÉCUR par l'entremise du site Web d'Entreprises

Québec et de consulter la page web du ministère de l'Économie et de l'Innovation (MEI) pour être informées des procédures liées au dépôt d'une demande d'aide financière. « Bien ancrées dans toutes les régions du Québec, les entreprises d'économie sociale ont la capacité indéniable de répondre aux besoins de leur communauté et d'assurer son bien-être et sa vitalité. De plus, elles participent activement à la croissance de l'économie régionale, notamment en créant des emplois de qualité. C'est pourquoi le gouvernement du Québec est fier de les soutenir, par le biais du PIEC, dans la réussite de leurs projets, qui contribueront assurément à renforcer l'économie plurielle dans l'ensemble des régions du Québec », a dit Marie-Eve Proulx.

LEMIEUX
LOCATION
LOCATION DE VÉHICULE, CAMION, CUBE
REMORQUE OUVERTE OU FERMÉE
418.856.2824



Il était une fois un meunier...



Pour souligner son 50^e anniversaire, la Corporation de la Seigneurie des Aulnaies, en collaboration avec l'Université de Sherbrooke, offre tout l'été des conférences publiques sur l'univers de la meunerie au Québec. Au total, cinq conférences auront été prononcées par l'historien Félix-Antoine Têtu, qui se spécialise sur l'histoire de la meunerie et plus largement du monde rural laurentien à l'Université de Sherbrooke.

Conférence #4 :

Au Café du bon Dieu

Le mercredi 7 août à 19 h 30

Titre : Le meunier canadien, un notable rural méconnu

Résumé : En plus d'exposer ses différentes recherches sur la place sociale qu'occupe le meunier en Nouvelle-France, Félix-Antoine, historien en résidence à la seigneurie des Aulnaies livrera ses résultats préliminaires issus des recherches qu'il effectue cet été dans le cadre du 50^e anniversaire de la Corporation de la seigneurie des Aulnaies. Celles-ci s'intéressent aux enjeux de la transformation du métier de meunier au XIX^e siècle ainsi que face à l'abolition du régime seigneurial en 1854.

La Seigneurie des Aulnaies rayonne aux quatre coins de la Côte-du-sud cet été :

Endroit	Ville	Date
Musée maritime du Québec	L'Islet	17 août 2019

Tout le monde est bienvenu.

Célébrons ensemble notre patrimoine et notre histoire!



Le dernier Marché de Sylvie Lévesque

Coordonnatrice du Marché des produits alimentaires et artisanaux de Saint-Denis-De La Boutellerie depuis ses débuts, Sylvie Lévesque a annoncé qu'elle passait les rennes, vendredi dernier, à la toute fin de la présente édition. Une décision qu'elle mûrissait depuis au moins deux ans.

MAXIME PARADIS

Celle qui a souvent parlé du Marché comme « son bébé » semblait pourtant en paix avec sa décision lorsqu'elle nous a communiqué l'information, au début de la 15^e édition qui s'est déroulée les 18 et 19 juillet derniers au Complexe municipal de Saint-Denis-De La Boutellerie. « Quand j'ai commencé à y réfléchir il y a deux ans, je m'étais dit que j'allais me rendre au 15^e et qu'après ça serait fini. 15, je trouve que c'est un beau chiffre pour tirer sa révérence », mentionne-t-elle.

Lancé à sa propre initiative en 2005 dans l'école J-C Chapais, le Marché des produits alimentaires et artisanaux qui s'appelaient autrefois Grand salon des produits régionaux réunissait à l'époque neuf exposants lors de la 1^{re} édition. L'année suivante, ce chiffre passait à 18, puis 27 la troisième année. Depuis, le Marché accueille en moyenne entre 40 et 45 exposants annuellement. « Quand on a commencé le Marché, les débouchés pour les artisans et les producteurs-transformateurs en agroalimentaire étaient pratiquement

inexistants dans la région. Il y avait donc un grand besoin de créer un rendez-vous ponctuel de la sorte où ils pourraient se rapprocher de leur clientèle », rappelle Sylvie Lévesque.

Depuis, même si les événements de ce type se sont multipliés dans la région avec l'apparition des marchés publics hebdomadaires, le succès du Marché des produits alimentaires et artisanaux ne s'est jamais démenti, accueillant toujours entre 1100 et 1200 visiteurs par année. Pour le maire de Saint-Denis-De La Boutellerie, Jean Dallaire, le Marché a été, bien avant le Symposium du Kamouraska, l'événement phare de sa municipalité en été. « Et depuis que le Symposium s'est ajouté, les deux événements qui se déroulent simultanément au même endroit se nourrissent mutuellement. C'est très bénéfique pour Saint-Denis », résume-t-il.

Céder sa place

Parce qu'il faut bien un jour céder sa place,



Sylvie Lévesque. Photo : Maxime Paradis.

Coiffure Expression
1992 Ent.
Service et beauté
Ginette Landry, prop.
282, Principale Est, Sainte-Hélène
418 492-9236

FERBLANTERIE DE L'EST INC.
les Bardaux TM
REVÊTEMENT
Tél.: 418 492-1384
Télec.: 418 492-6432
Cell.: 418 860-6432
260, RUE VARIN, SAINT-PASCAL

Plaque - Recouvrement
Service d'installation
Mouleurs de tôle
Tôles à toitures à l'ancienne

Gaëtan Ouellet, prop.

MÉGA VENTE DE PEINTURE SICO^{MD}



RABAIS DE 25%
SUR LA PEINTURE SICO PURE
EN FORMAT DE 4 LITRES

54\$ AU LIEU DE 83\$
L'APPRÊT SOUS-COUCHE SICO PRO*
DE 18,9 LITRES (PRODUIT 240-125)

* JUSQU'À ÉPUISSEMENT DES STOCKS

Votre **RONA**
Rivière-du-Loup

30, rue du Carrefour, Rivière-du-Loup
418 867-(RONA) (7662)



FRÉCHETTE



195, boulevard Taché Ouest, Montmagny
418 248-2900 . www.frechetteford.com

Chez Fréchette Ford, nous avons;

- UNE ÉQUIPE EXPÉRIMENTÉE
- DE LA TRANSPARENCE
- UN SERVICE PERSONNALISÉ
- UNE AMBIANCE CHALEUREUSE
- UN ENVIRONNEMENT SANS PRESSION
- UNE ÉCOUTE ATTENTIVE DE VOS BESOINS

CHEZ NOUS, VOUS ÊTES CHEZ VOUS!



Francis Fréchette
Président



Benoît Lévesque
Directeur général



Stéphane Bernier
Adjoint et conseiller aux ventes



Richard Dutil
Conseiller aux ventes



Louis-Gabriel Morissette
Conseiller aux ventes



Michaël Jalbert
Directeur financier

L'accueil des travailleurs étrangers : un défi pour nos agriculteurs

Réunis à Kamouraska le 6 juin dernier, des intervenants du secteur bioalimentaire ont discuté de l'enjeu majeur que représente la pénurie de main-d'œuvre dans le secteur agroalimentaire et des services offerts pour recruter des travailleurs étrangers.

L'économiste de Services Québec, Alexandre Gauthier-Belzile, a d'abord dressé le portrait des besoins de main-d'œuvre au Kamouraska, particulièrement pour le secteur agroalimentaire. À 5,4 % en 2018, le Kamouraska, a-t-il soulevé, connaît son plus bas taux de chômage depuis les vingt dernières années.

« Les offres d'emploi se multiplient dans le secteur agroalimentaire alors que 70,4 % des entreprises peinent à recruter de la main-d'œuvre, ce qui a un impact direct sur la production », a expliqué l'économiste.

Devant une telle constatation, l'embauche de travailleurs étrangers apparaît comme un moyen efficace de contrer cette pénurie. Messieurs Pierre-Luc Turgeon, conseiller en partenariat au ministère de l'Immigration, de la Diversité et de l'Inclusion, et Frank St-Pierre, responsable du dossier au Centre d'emploi agricole de la Fédération de l'UPA du Bas-Saint-Laurent, ont présenté les programmes et les services offerts pour l'embauche de travailleurs étrangers.

Monsieur Turgeon a mentionné que l'immigration peut être permanente ou

temporaire. Dans le premier cas, la personne immigrante souhaite entrer au pays pour des raisons économiques, familiales ou sociales. Pour l'immigration temporaire, ce sont surtout des étudiants et des travailleurs saisonniers qui souhaitent franchir nos frontières. Pierre-Luc Turgeon croit qu'il est essentiel de bien préparer le milieu à leur venue.

Pour avoir accompagné plusieurs producteurs agricoles dans leurs démarches d'embauches de travailleurs étrangers, Frank St-Pierre sait qu'elles peuvent être longues, soit entre cinq et six mois. Il a insisté sur l'importance pour les producteurs d'entamer les procédures rapidement et surtout de demander l'aide d'une ressource professionnelle. En contrepartie, a affirmé monsieur St-Pierre, « les démarches débouchent sur un résultat positif dans 99,9 % des cas et les entreprises agricoles accueillent les mêmes travailleurs étrangers, année après année, dans 92 % des cas. »

Témoignages

Invité à partager son expérience avec les

participants à la rencontre, le copropriétaire de la ferme des Perles de Saint-Pascal, M. Martin Dionne, a parlé du travail que représente l'accueil d'un travailleur étranger autant en amont de la démarche qu'au moment de l'accueillir. Le principal défi, selon lui, a été de trouver un logement pour la personne et de l'accompagner dans les premières semaines, et ce, de façon à la rendre fonctionnelle tant pour le travail que dans sa vie quotidienne. Internet, dit-il, lui a été d'une grande utilité pour communiquer avec son travailleur, notamment grâce aux options de traduction du français à l'espagnol toutefois que son travailleur est un excellent employé et qu'il n'hésiterait pas à renouveler l'expérience.

Madame Julie-Christine Hélas, agente de mobilisation à l'immigration à la MRC de Kamouraska, a résumé les phases d'adaptation que traverse la personne immigrante de même que les besoins qui gravitent autour de ces phases. Par exemple, l'important pour les travailleurs saisonniers est de trouver

rapidement leurs repères et de garder contact avec leurs familles restées au pays. Monsieur Rosaire Ouellet, maire délégué à l'agriculture et au bioalimentaire du Kamouraska, ajoute que la préparation du milieu est importante, et ce, peu importe le type d'immigration. « Il faut tenir compte de leurs besoins et faire la distinction entre ceux des travailleurs saisonniers, des étudiants étrangers et des personnes immigrantes de façon permanente », de mentionner M. Ouellet. Monsieur Ayitre Akpakouma a raconté son expérience en tant qu'étudiant international qui arrivait au Québec. « C'est le réseau social qui s'est créé autour de moi, qui m'a permis, dit-il, d'envisager l'immigration permanente. » Toujours fort impliqué dans son milieu, Ayitre Akpakouma réside au Québec depuis maintenant 15 ans et est certainement une source d'inspiration auprès de plusieurs citoyens.

L'événement était organisé par la MRC de Kamouraska, en partenariat avec la Fédération de l'UPA du Bas-Saint-Laurent et le ministère de l'Agriculture et de l'Alimentation du Québec.

Quatre ans et quatre tournées pour le député Bernard Généreux

Le député de Montmagny—L'Islet—Kamouraska—Rivière-du-Loup, Bernard Généreux, a terminé en juin la tournée des organismes communautaires. Cette dernière venait clore une série de quatre tournées du comté depuis le début de son mandat.

Le député s'était fait la promesse d'être présent sur tout son territoire, qui couvre environ 7 500 km carrés, après l'élection de 2015. « Je ressentais le besoin de mieux m'approprier mon comté et mieux connaître les gens qui le composent. Après mes quatre tournées, je peux sans contredit dire que c'est mission accomplie! »

Rappelons que chacune des tournées se tenait sous un thème précis soit le tourisme, les entreprises, l'agroalimentaire et le communautaire. « Aller à la rencontre des

gens de mon comté m'a permis de créer des liens, de mieux comprendre les réalités et les enjeux, mais surtout de constater tout le travail et les bons coups qui se font dans notre magnifique région. J'en ressors aussi très fier et je me fais un plaisir, voire un devoir, de parler de ces réalisations et défis, ici même, à Ottawa ou à l'extérieur. », renchérit-il.

S'il est réélu, M. Généreux a l'intention d'effectuer d'autres tournées du genre et il avoue avoir déjà des idées en tête. « Je ne les dévoile pas pour le moment, mais j'espère

pouvoir vous les annoncer au lendemain du 21 octobre », dit-il en demeurant optimiste, mais en gardant les deux pieds sur terre.

Suite à ces différentes tournées, des vidéos ont été mises en ligne sur la chaîne YouTube de Bernard Généreux et sur sa page Facebook. Présentement, les citoyens peuvent découvrir celles de ses plus récentes rencontres avec les organismes communautaires. Un bilan des tournées en photos sera également présenté dans le prochain Journal du député qui sera distribué en août.

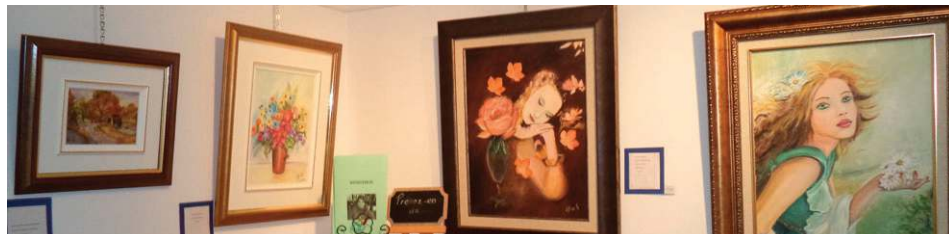
Sensible à l'impact environnemental des déplacements occasionnés par les tournées, M. Généreux compensera personnellement l'empreinte carbone. En effet, des arbres seront plantés à deux endroits visités, pour chacune des tournées. Le député ira planter lui-même les arbres en compagnie des membres de l'équipe des organisations sélectionnées. M. Généreux compte faire de même pour les déplacements qu'occasionnera sa campagne électorale.

Projection extérieure du film Louis Cyr

Le samedi 27 juillet prochain, la Maison Chapais présente le film Louis Cyr. La représentation débutera à 20 h 30 et se déroulera en plein air dans les jardins oubliés des Chapais. Cette représentation est offerte pour tous et est gratuite. La séance débutera à 20 h 30. Grâce à la participation des Caisses Desjardins du Centre de Kamouraska, le pop corn et la boisson gazeuse seront remis gratuitement aux détenteurs de cartes de débit Desjardins. Le dimanche 28 juillet prochain, la maison Chapais reçoit Pascale Racine. Ce quatrième concert de l'été 2019 débutera à 14 h et se déroulera en plein air dans les jardins oubliés des Chapais. Puis, le dimanche 4 août prochain, ça sera le tour du duo La Virevolte. Le spectacle Chansons de France et du Québec qu'ils présenteront débutera à 14 h et se déroulera en plein air dans les jardins oubliés des Chapais.

Aline Chamberland expose à la Maison du Bedeau

Une exposition estivale est présentée tous les étés depuis 2005 à la Maison du Bedeau de Saint-Pascal. Cette année, la Société d'histoire et de généalogie de Saint-Pascal offre la chance à Mme Aline Chamberland d'investir le lieu en exposant plus de 25 de ses tableaux jusqu'à la fin août. C'est un rendez-vous, du lundi au vendredi de 13 h 30 à 16 h.



Aperçu de l'exposition. Photo : Courtoisie.

Le caricaturiste du Placoteux en spectacle à L'Islet

Le caricaturiste du Placoteux Métyvié sera en spectacle le 26 juillet prochain à L'Islet-sur-Mer, avec sa guitare et son groupe de blues Le Roadblues Band avec qui il œuvre depuis 11 ans déjà. C'est dans le cadre des activités du vendredi que sera présenté ce spectacle au Centre multidisciplinaire de L'Islet. Le groupe réunit Claude Dumont, guitariste et chanteur, Métyvié, guitariste soliste et vocal, Jean-Yves « Jym » Métivier, à la basse et vocal, Régis « Ray » Cloutier à la batterie et vocal de même que Gilles « Tourlou » Guay, harmoniciste. Le répertoire est composé de pièces de Robert Johnson, Buddie Guy, Stevie Ray Vaughnt, Beatles, B.B. King, CCR, Elvis, The Doors, Wilson Pickett, JJ Cale, Muddy Water, et plusieurs autres. Le tout débutera à 19 h 30 et s'échelonne jusqu'à 23 h. L'entrée est gratuite.



KIA
20
ANS AU QUÉBEC

KIA **L'essayer c'est l'adopter**

0% DE FINANCEMENT* **JUSQU'À 84 MOIS** + **JUSQU'À 1000\$** EN BONI
SUR MODÈLES 2019 & 2020 SÉLECTIONNÉS

+ ÉCONOMISEZ 40¢ / L JUSQU'À 500 L **Esso** **Mobil**

NOUVELLEMENT REDESSINÉ

SPORTAGE LX TI 2020



FINANCEMENT À PARTIR DE

0%* PLUS **1000\$** DE BONI SUR MODÈLES SPORTAGE SÉLECTIONNÉS

BIEN ÉQUIPÉ POUR **28 705\$**



SORENTO EX Premium 2019

FINANCEMENT À PARTIR DE

0% POUR **84 MOIS*** PLUS **1000\$** DE BONI*

BIEN ÉQUIPÉ POUR **42 075\$**



TOUTE NOUVELLE **soul** EX 2020

LOUEZ À PARTIR DE

58\$ / SEMAINE **2,99%** POUR **48 MOIS*** ACOMPTÉ DE 1 915\$

BIEN ÉQUIPÉE POUR **24 805\$**

L'OFFRE INCLUT :

- INTERFACE MULTIMÉDIA DE 7 PO
- CHARGEMENT SANS FIL • ASSISTANCE D'ÉVITEMENT DE COLLISION FRONTALE*



5 ANS / GARANTIE 100 000 KM
/ ASSISTANCE ROUTIÈRE KM ILLIMITÉS*

GARANTIE COMPLÈTE • GARANTIE SUR LE GROUPE MOTOPROPULSEUR • 100% TRANSFÉRABLE • ASSISTANCE ROUTIÈRE PARTOUT EN AMÉRIQUE DU NORD



Le pouvoir de surprendre

kia.ca/adopter

Spécial d'été
Changement de saison



VÉHICULE OFFICIEL DE LA CHL

dubekia.com
DUBE



**7, CÔTE SAINT-JACQUES
RIVIÈRE-DU-LOUP
418 860-3542
1 888 382-3542**

Ces offres sont accessibles à tout particulier qualifié qui prend possession d'un modèle Kia 2019/2020 neuf sélectionné chez un concessionnaire participant du 8 au 31 juillet 2019. Le concessionnaire peut vendre ou louer à prix moindre. Une commande du concessionnaire peut être requise. Des conditions s'appliquent. Visitez votre concessionnaire Kia pour tous les détails. Les offres comprennent les frais de transport et préparation jusqu'à 1 795 \$, les droits spécifiques sur les pneus neufs (15 \$) et la surcharge sur le climatiseur (100 \$ lorsque applicable). Les frais de permis, les assurances, l'immatriculation et les taxes applicables sont en sus. *Offre de location est disponible sur les modèles sélectionnés, sur approbation du crédit. Exemples applicables à la location : offre de location disponible sur le modèle neuf et non enregistré Soul EX TI (SK052L) 2020, avec un prix d'achat de 24 805 \$ basé sur 208 paiements hebdomadaires de 58 \$ au taux de 2,99 % pour 48 mois. Dépot de sécurité de 0 \$, acompte de 1 915 \$ et premier paiement exigible à la livraison. L'obligation totale de la location est de 12 135 \$ avec l'option de rachat à la fin du terme au montant de 12 891 \$. Limite de 16 000 km par année et frais de 0,12 \$ par km additionnel. Le financement est disponible à tout particulier qualifié sur les modèles 2019 sélectionnés neufs, sur approbation du crédit. Exemples applicables au financement : l'offre de financement est disponible sur le modèle Sorento EX Premium (SR75HK) 2019/Sportage LX TI (SP75RL) 2020 neuf au prix d'achat de 42 075 \$/28 705 \$ incluant le boni de 1 000 \$, au taux de 0 % pour 84/48 mois, basé sur 364/208 paiements hebdomadaires de 108 \$/58 \$. Le coût de l'emprunt est de 0 \$. *La carte de rabais sur le carburant Prix Privilegé® est disponible à l'achat et à la location d'un modèle Kia neuf et non enregistré. Les modèles 2019 suivants : Rio, Forte, Soul, Stinger, Sportage, Sorento et Sedona et les modèles 2020 suivants : Soul, Sportage et Niro sont admissibles. La carte de rabais sur le carburant Prix Privilegé® offre 0,40 \$ d'économie par litre pendant 4 mois ou jusqu'à 500 L, selon la première éventualité. Cette offre peut être combinée à d'autres offres faites par Kia lorsque applicable. La valeur de l'offre ne peut être convertie en rabais et ne peut être appliquée sur des transactions passées. Des conditions s'appliquent. Visitez votre concessionnaire Kia ou consultez www.kia.ca/special-offers pour tous les détails. L'offre se termine le 31 juillet 2019. Les cartes Prix Privilegé Esso et Mobil vous permettent d'économiser des cents sur chaque litre de carburant dans plus de 2 000 stations Esso et Mobil participantes partout au Canada. Esso, Esso Extra et Prix Privilegé sont des marques de commerce de la Compagnie Pétrolière Impériale Ltée, Pétrolière Impériale, licencié. Mobil est une marque de commerce d'Exxon Mobil Corporation ou de l'une de ses filiales, Pétrolière Impériale, licencié. Les autres marques de commerce sont la propriété de leurs détenteurs respectifs. *Achat au comptant : Offre basée sur le modèle Sorento SX (SR75JK) 2019 neuf à un prix d'achat de 42 075 \$ et inclut 5 000 \$ de rabais au comptant. Le rabais varie selon le modèle et la version choisie et sera déduit du prix d'achat convenu avant taxes. **Veuillez noter que votre véhicule pourrait ne pas être équipé de toutes les caractéristiques décrites. Cela s'applique également aux fonctionnalités et aux systèmes liés à la sécurité. Aucune caractéristique décrite n'est destinée à remplacer la responsabilité du conducteur de faire preuve de prudence en conduisant et ne peut en aucun cas remplacer une conduite sécuritaire. Certaines caractéristiques pourraient avoir des limites technologiques. Pour obtenir de plus amples renseignements concernant les divers caractéristiques, incluant leurs limites et leurs restrictions, veuillez consulter le Manuel du propriétaire de votre véhicule. *L'assistance routière illimitée n'est disponible que sur les modèles 2017 et au-delà. Pour plus de renseignements sur la garantie sans souci de 5 ans, visitez kia.ca ou composez le 1-877-542-2886. Les renseignements publiés dans cette annonce sont régularisés et vérifiés au moment de leur parution. Kia est une marque de commerce de Kia Motors Corporation.

L'ÉVÈNEMENT
CET ÉTÉ EN MAZDA



LE TRÈS LUXUEUX
CX-9 GS 2019

7 PASSAGERS INCLUT LA TRACTION INTÉGRALE i-ACTIV

ÉQUIVAUT À **112\$** /SEM.
ACOMPTÉ **0\$**

À PARTIR DE **487\$***/MOIS
PRIX DE DÉTAIL **41 995\$**
LOCATION 60 MOIS
20 000 KM/AN COMPRIS
(12 ¢/KM EXCÉDENTAIRE)

CX-5 GX 2019
INCLUT LA TRACTION INTÉGRALE i-ACTIV

ÉQUIVAUT À **84\$** /SEM.

À PARTIR DE **365\$***/MOIS
LOCATION 48 MOIS
ACOMPTÉ DE 2 595\$



CX-3 GX 2019

ÉQUIVAUT À **55\$** /SEM.

À PARTIR DE **240\$***/MOIS
LOCATION 60 MOIS
ACOMPTÉ DE 2 195\$



0% AU FINANCEMENT À L'ACHAT*
SUR MODÈLES NEUFS SÉLECTIONNÉS

OU **UNE OFFRE ESTIVALE ALLANT JUSQU'À 1000\$**†
SUR AUTRES MODÈLES NEUFS SÉLECTIONNÉS

LA GARANTIE DE KILOMÉTRAGE ILLIMITÉ*‡
DE SÉRIE SUR TOUS LES NOUVEAUX MODÈLES

dubemazda.com
DUBE



**5, RUE ERNEST-PARADIS
RIVIÈRE-DU-LOUP
418 862-3382
1 855 417-3823**

*Offre valable pour la location mensuelle d'un modèle Mazda CX-9 GS 2019 (OXSL89AA00) de base neuf, d'une valeur de 41 995 \$, incluant la traction intégrale i-Activ (d'une valeur de 3 300 \$), ce qui équivaut à 60 paiements mensuels de 487 \$, avec acompte de 0 \$. Limite de 20 000 km par an. Frais de 0,12 \$ par kilomètre excédentaire. Les paiements ne peuvent être hebdomadaires et sont mentionnés à des fins informatives seulement. L'immatriculation, les assurances, les taxes et les frais d'inscription au RDPRM allant jusqu'à 88,12 \$ (incluant les frais d'agent pour l'inscription) sont en sus. Le concessionnaire peut vendre ou louer à prix moindre, passer une commande ou effectuer un échange. La première mensualité, les frais d'inscription au RDPRM et les frais d'agent pour l'enregistrement sont payables à la livraison. Les offres peuvent être modifiées sans préavis. †L'offre estivale (d'une valeur allant jusqu'à 1 000 \$) est valable pour les clients au détail admissibles qui achètent comptant, font financer ou louent certains modèles Mazda 2018 ou 2019 neufs, en stock, chez un concessionnaire Mazda autorisé au Canada, entre le 3 et le 31 juillet 2019. L'offre varie selon le modèle : 300 \$ pour tous les modèles Mazda3 et Mazda3 Sport 2018, Mazda6 2019, CX-3 2019 et CX-5 2018 ; 475 \$ pour les modèles MX-5 ST GS 2019 ; 500 \$ pour tous les modèles CX-5 2019 ; un maximum de 1 000 \$ pour les modèles MX-5 ST et MX-5 RF 2018, MX-5 ST GS-P et GT 2019, MX-5 RF 2019, Mazda6 2018, CX-9 2019. Le crédit sera déduit avant l'application des taxes. Certaines conditions s'appliquent. REMARQUE : l'offre ne s'applique pas aux modèles Mazda3 2019. Visitez votre concessionnaire pour tous les détails. ‡Veuillez consulter mazdaillimitée.ca pour tous les détails. Ces offres sont valables du 3 au 31 juillet 2019 ou jusqu'à épuisement des stocks. Achat ou location sur approbation du crédit pour les clients admissibles seulement. Les offres peuvent être modifiées sans préavis. Visitez mazda.ca ou passez chez votre concessionnaire pour connaître tous les détails.

Nécrologie



Avis de décès

Yvette Lizotte (1926-2019)
La Pocatière

À l'hôpital Notre-Dame-de-Fatima de La Pocatière, le 16 juillet 2019, est décédée à l'âge de 92 ans et 9 mois, dame Yvette Lizotte fille de feu monsieur Adélard Lizotte et de feu dame Marguerite Dubé. Elle demeurait à La Pocatière, Kamouraska. Le service religieux a été célébré, le vendredi 19 juillet 2019, à 14 h, en la cathédrale Sainte-Anne-de-la-Pocatière, suivi de l'inhumation au cimetière de Saint-Onésime.

Elle était la sœur de : feu Blanche (feu Ludger Gagnon), feu Sémida (feu Aldéric Bouchard), feu Joseph (feu Simone Pelletier), feu Raymond (Denise Grondin), feu Adrienne (Georges Dubé), feu Charles-Auguste (Dorothy Dumas), feu Charles-Eugène (Gisèle Martin), Irène (Sr de l'Enfant-Jésus), Léon (Hélène Lévesque), Jeannette (feu Albert Lévesque), Marguerite (Michel Hébert). Sont aussi affectés par son départ son neveu qu'elle affectionnait particulièrement Sylvain Bouchard (Hélène Arbour), également plusieurs autres neveux, nièces, arrière-neveux, arrière-nièces, cousins, cousines, ses autres parents et amis.

La famille remercie les membres du personnel soignant de l'hôpital Notre-Dame-de-Fatima et celui de la Résidence Hélène-Lavoie de La Pocatière pour leur dévouement et les bons soins prodigués.

Vos témoignages de sympathie peuvent se traduire par un don à la Fondation de l'hôpital Notre-Dame-de-Fatima de La Pocatière. Des formulaires seront disponibles au salon.

Direction funéraire :



Résidence Funéraire Marius Pelletier inc.
La Pocatière, Saint-Jean-Port-Joli, L'Islet
Pour renseignements et messages de sympathie :
1 418 856-3371 • Sans frais : 1 866 856-3371
Télé. : 1 418 856-4674 • Courriel : rmpel@bellnet.ca
Site Web : www.mariuspelletier.com • Entreprise affiliée à la C.T.Q.



Avis de décès

Michel Caron (1945-2019)

À l'hôpital Lakeridge d'Oshawa, le 10 juillet 2019, à l'âge de 74 ans, est décédé paisiblement et entouré des siens, monsieur Michel Caron époux de madame Virginia Torres. Natif de L'Islet, il était le fils de feu dame Marie-Blanche Thibault et de feu monsieur Ronald Caron. Il demeurait à Oshawa, Ontario.

Il était le frère et le beau-frère de : Diane (Richard Capel), Gaétane (feu Victorin Brassard), André (Monique Bernier), Guy, Gilles et René (Nicole Dancause). Sont également affectés par son départ, les membres de la famille Torres aux Philippines : Celestina Nicken, Carlos, Dionisio Jr., Estrellia, Dorean et Gregorio Torres, ainsi que ses nombreux neveux, nièces, autres parents et amis.

Les membres de sa famille vous accueilleront en l'église Notre-Dame de Bonsecours, 15, des Pionniers Est, L'Islet, le mercredi 24 juillet 2019 à compter de 9 h. Les funérailles avec eucharistie y seront célébrées à 11 h, suivies de l'inhumation au cimetière paroissial.



Cap-Saint-Ignace, L'Islet,
Saint-Jean-Port-Joli et Saint-Pamphile

Pour renseignements ou messages de condoléances : 418 247-5571, sans frais : 1 877 598-3093, télécopieur : 418 246-5115, courriel : info@deladurantaye.qc.ca Site web : www.deladurantaye.qc.ca. Maison funéraire membre de la Corporation des thanatologues du Québec.



Messe anniversaire

Ursule Duchesneau

« Il y a déjà un an que tu nous as quittés. Tu nous manques tellement. Ton amour pour nous, ta générosité, ta bonté et ton dévouement resteront gravés dans nos cœurs à jamais. Merci pour tout ce que tu as fait pour nous. »

Le dimanche 28 juillet 2019, à 10 h 30, en la Cathédrale de La Pocatière, sera célébrée une messe anniversaire à la mémoire de Mme Ursule Duchesneau.

Merci aux parents et amis qui s'uniront à la famille pour cette célébration.

La famille Duchesneau et Benoit Guignard.



Remerciements de sympathie

Richard Lévesque

Nos remerciements les plus sincères à tous ceux et celles qui ont partagé notre chagrin lors du décès de M. Richard Lévesque, survenu le 13 mai 2019. Votre présence ainsi que toutes les marques de sympathie, manifestées de quelque façon que ce soit, nous ont été d'un grand réconfort et furent très appréciées.

Que chacun de vous trouve dans ces remerciements l'expression de notre reconnaissance et les considère comme vous étant adressés personnellement.

Les familles Lévesque et Santerre.

0101P019



Moisan
Fleuriste
216, rue Lafontaine
Rivière-du-Loup

Dites-le avec des fleurs

Livraison gratuite dans les salons funéraires de
Saint-Alexandre, Saint-André, Sainte-Hélène et Saint-Pascal

418 862-2115

Ouvert tous les dimanches
Service de livraison 7 jours/semaine

Livraison
partout



LE 25 JUIN

Camille, enfant de Amélie Caron et
Christian Bourque de L'Islet.

LE 26 JUIN

Flavie, enfant de Elizabeth Lachance Masson et
Sébastien Lavigne de Montmagny.

LE 27 JUIN

Ann-Flavie, enfant de Nadia Pellerin et David
Pelletier de Saint-Damase.

LE 3 JUILLET

Éloïse, enfant de Marie-Ève Paradis et
Gabriel Rivard de Saint-Joseph.

LE 4 JUILLET

Christia, enfant de Cynthia Labonté et
Rémi St-Laurent de L'Islet.

LE 10 JUILLET

Rayden, enfant de Karolan Bernier et Alain Sirois
de Montmagny.

LE 18 JUIN

Éloi, enfant de Élise Saint-Pierre et
Dominic Pelletier de Saint-Jean-Port-Joli.



Avis de décès

Gilles Gagnon (1959-2019)
Saint-Pacôme

À Edmonton, Alberta le 7 juillet 2019, est décédé à l'âge de 59 ans et 9 mois M. Gilles Gagnon; fils de feu Mme Éliane Santerre et de feu M. Victor Gagnon. Il demeurait à Westlock, autrefois à Saint-Pacôme, Kamouraska.

Les membres de la famille accueilleront parents et amis à la Maison Funéraire Viateur Gallant, 192, boulevard Bégin, Saint-Pacôme le samedi 10 août 2019 de 12 h à 14 h. Une liturgie de la parole sera célébrée le même jour, à 14 h, au salon de Saint-Pacôme, suivie de l'inhumation au cimetière paroissial.

Il laisse dans le deuil sa conjointe, Rhonda Sanderson. Il était le frère de : Denis (Angéline Godin), Louise (Jean-Paul Milliard), feu Michel (Suzanne Pelletier), Claude (Nicole Sarrasin), feu Pauline (Donald Richer), Claire (Pierre Durivage). Sont aussi attristés par son départ ses neveux, nièces, cousins, cousines; son grand ami, Jackson; ses autres parents et amis.

La direction des funérailles a été confiée à la



Maison funéraire Viateur Gallant
Filiale de la Résidence Funéraire Daniel Caron
353, avenue Chapleau, Saint-Pascal
www.groupefunerairecaron.com
418 492-2222

*Nos condoléances à toutes
les familles éprouvées*



Remerciements de sympathie

Hélène Boucher Santerre
Saint-Pacôme

Vous qui avez pris le temps de poser un geste de sympathie lors du décès de Mme Hélène Boucher, survenu le 15 juin 2019, soyez assurés que chacune de ces marques de réconfort nous a sincèrement touchés. Nous tenons à vous dire qu'une pensée personnelle vous est adressée, et que c'est avec respect et simplement que nous tenons à vous remercier.

Ses enfants : Manon (Fernand Dubé), Josée, Andrée (Conrad Fontaine), Alain, Éric (Dominique Fecteau), Isabelle; ses petits-enfants et arrière-petits-enfants.

Festival Guitares en Fête, tout simplement unique

Les commentaires sont unanimes, la 10e édition du Festival Guitares en Fête, présentée par la Corporation des arts et de la culture de L'Islet, les 29 et 30 juin, a conquis de nombreux spectateurs et mélomanes, avec sa programmation diversifiée de haut calibre.

Plus qu'un festival, mais un rendez-vous musical dont tous les spectacles présentés ont été très appréciés. La proximité avec le public, le partage de connaissances et la grande interprétation de David Jacques dans sa présentation d'Histoire de Guitares; le Jazz de 5 For Trio accompagné des textes engagés de Webster qui ont ébranlé le public; les rythmes africains de Ilam; la fiesta de Carlos Placeres dans une ambiance latino et les 3 Capitaines avec une musique traditionnelle renouvelée; un voyage musical avec mandolines et guitares de Str3tto; un beau

moment consacré à l'éveil musical des jeunes avec Bruno Gendron; grand-père Cussion; Élisabeth Desjardins, conteuse, avec ses histoires pour les enfants et son interprétation unique de la légende le beau danseur et un 5 à 7 en chansons et en douceur avec Félix Leblond.

Un festival qui se démarque par le choix judicieux des artistes et qui se donne comme mission de promouvoir la culture en présentant un répertoire de grande qualité littéraire et musicale qui unit les diversités culturelles.



Sur la photo : Webster. Crédit : Jean-François Tétrault.



Les secrets tragiques de Calvary (Texas)

R. J. Ellory (à ne pas confondre avec l'auteur américain Ellroy) est un auteur anglais né à Birmingham en 1965. "Le Chant de l'assassin" est son dixième roman et l'un de ses meilleurs. J'ai découvert son oeuvre en 2008, lors de la parution de "Seul le silence" (Sonatine), une excellente histoire de tueur en série et un premier chef-d'oeuvre, qui fut suivi de "Vendetta", un thriller époustoufflant sur l'univers de la mafia. Ellory n'a jamais écrit de série policière et toutes ses histoires, très différentes les unes des autres, se passent aux États-Unis.

"Le Chant de l'assassin"...Derrière ce titre inspiré et évocateur, se cache un autre de ses récits bouleversants dont on sort ému et ébranlé. Ce livre magistral tient à la fois du roman noir, du drame psychologique et de l'étude de moeurs avec des personnages d'une profonde humanité, tous plus ou moins accablés par la fatalité. Condamné à vie pour meurtre, Evan Riggs n'a jamais connu sa fille Sarah, confiée dès sa naissance à une famille adoptive. Quand Henry Quinn, son jeune compagnon de cellule est libéré, il lui demande de retrouver Sarah et de lui confier une lettre. Seul début de piste pour Henry: Carson Riggs, shérif brutal tout puissant de la petite ville de Calvary (Texas) et frère ennemi d'Evan. Quand Henry débarque dans le patelin, il ignore qu'il va réveiller les fantômes du passé et du coup, sa liberté et sa vie sont menacées. Malgré le danger, les obstacles, et l'hostilité ouverte de Carson qui lui demande de quitter la ville, Henry est bien décidé à remplir sa promesse et à retrouver Sarah, même si on tente de lui faire croire qu'elle a disparu ou pire, qu'elle est peut-être morte. Les conséquences de son obstination seront terribles...Par une série de chapitres alternant entre le présent et le passé, le narrateur recrée la vie mouvementée du jeune Quinn, la saga de la famille Riggs, l'animosité entre les deux frères, la haine exacerbée par la présence de la belle Rebecca... Chronique impitoyable des dessous nauséabonds d'un bled perdu du Texas, variation subtile sur le thème de Cain et Abel (revu et corrigé), drame de la fatalité et histoire d'amour tragique, ce roman des plus captivants est d'une puissance émotionnelle rare.

30-19

R. J. Ellory, Le Chant de l'assassin, Paris, Sonatine, 2019, 492 pages.

LES HOMMES DU NORD DÉBARQUENT À L'ISLET



Ferme artisanale en autoconstruction

Pour financer notre projet, en collaboration avec

Tatouage Celtic

TATOUAGE



Québec

&
PERÇAGE
PROFESSIONNELS

Appelez pour horaire

196, ch. des Belles-Amours, L'Islet, 418 607-0730

UN CENTRE D'EXPERTISE RECONNU DEPUIS PLUS DE 35 ANS

L'ÉQUIPE PAR EXCELLENCE
DANS L'EST DU QUÉBEC!



I-FLOW : EXCLUSIF À LELY,
ENTRÉE ET SORTIE EN LIGNE DROITE



Les spécialistes des systèmes de réservoir
à lait, réparation de toutes marques

Service 24 h / 7 jours



512, route 289
Saint-Alexandre
Sans frais : 1 833 CPR-LELY (277-5359)
418 722-6608

272, rue de la Gare
Saint-Anaclet
418 722-6608

12, rue des Ateliers
Amqui
418 629-4916

Du fleuve à l'aquarelle

Michel Rivard chantait qu'il voulait la voir. Hélène Desjardins, elle, rêvait de la peindre. La mer, celle qui s'appelle toujours fleuve sur les berges de son Kamouraska natal, c'est elle qui a conduit Hélène Desjardins à la peinture. Et comme si elle ne pouvait se défaire de cette image de l'eau qui l'a toujours habitée, ce n'est que lorsqu'elle a découvert l'aquarelle qu'elle a réellement trouvé sa voie comme artiste peintre.

MAXIME PARADIS

Elle n'a pas eu d'autre choix que de tout arrêter son travail, si elle désirait se raconter correctement. Participante au 26^e Symposium du Kamouraska, Hélène Desjardins s'adonne à peindre les chutes de la rivière Ouelle à Saint-Onésime-d'Ixworth, près du fameux pont couvert. D'ailleurs, on peut l'apercevoir, pratiquement complété, dans le haut du tableau. « Je suis rendu aux chutes. C'est un gros défi et je suis un peu nerveuse, je dois avouer. Je n'en ai jamais fait », avoue-t-elle.

En même temps, les défis, c'est ce qui la stimule. Autrement, elle ne serait pas aquarelliste. « L'aquarelle, c'est le médium du lâcher-prise. Ça été très formateur dans ma vie », enchaîne-t-elle.

Anciennement enseignante en

mathématique au Collège de Sainte-Anne-de-la-Pocatière, Hélène Desjardins avoue qu'avant, elle était plutôt de nature « cartésienne. » « En fait, je crois que c'est peut-être pour ça que j'ai arrêté de peindre à l'huile. C'était trop près de ce que j'ai toujours été », indique l'artiste, retraitée de l'enseignement depuis 2004. Ça, mais principalement un coup de cœur pour l'aquarelle, cette indomptable qu'Hélène Desjardins a mis à sa main, un coup de pinceau à la fois, après s'en être éprise lors d'un précédent Symposium au début des années 2000. Depuis, elle s'y adonne à temps plein, se formant ici et là avec des aquarellistes de renom de partout dans le monde, allant jusqu'à suivre des stages en France et même en Italie. « Je choisis toujours mes formations en fonction de ce que j'ai le

goût de développer ou d'apprendre. Mais je ne vais jamais au-delà d'un ou deux stages, car je ne veux pas en venir à copier un autre aquarelliste », confie-t-elle.

Parce qu'avoir sa propre signature, Hélène Desjardins y croit. D'ailleurs, elle pense bien humblement l'avoir développée au fil du temps, que se soit en essayant de reproduire une atmosphère unique sur chacune de ses toiles, à travers cette quête de lumière qu'elle cherche toujours à bien conserver, ou même ce désir de flou qu'elle équilibre suffisamment afin de bien recréer ce style semi-figuratif dans lequel elle aime bien inscrire ses œuvres. « Je n'aime pas me comparer aux autres, mais oui, je crois faire quelque chose de distinctif », reconnaît-elle.

Kamouraska

Et comme si se dévouer corps et âmes à son art ne suffisait pas, en parallèle, Hélène Desjardins semble s'être investie d'une mission : promouvoir le travail des artistes peintres de sa région. Que ce soit au sein du regroupement des artistes peintres du Kamouraska, Reg' Art, dont elle assume la présidence, ou même à titre de responsable de la salle d'exposition de l'Édifice Gérard-Dallaire de La Pocatière, depuis près de 10 ans, s'impliquer bénévolement semble être devenue une deuxième nature pour l'aquarelliste de Sainte-Anne-de-la-Pocatière. « Je crois qu'il est important de valoriser le travail des artistes peintres. La beauté du monde qu'ils s'efforcent de traduire à travers leurs œuvres, il faut qu'elle soit vue », s'exclame-t-elle.

Une affirmation dans laquelle s'inscrivent à merveille ses Carnets de Kamouraska, parus en 2006, et écoulés depuis à environ 850 exemplaires. « J'étais ambitieuse, j'avais

commandé un tirage de 1000 exemplaires. Il doit m'en rester environ 150 », dit-elle en riant.

Véritable déclaration d'amour à son village natal, les Carnets de Kamouraska sont le fruit d'un été, celui de 2005, où Hélène Desjardins a choisi de peindre ses coups de cœur. « Je revenais d'un stage avec Gilles Matte qui a réalisé plusieurs carnets sur des régions du Québec et je me disais que Kamouraska en méritait un », se souvient-elle.

Elle a fait paraître le tout à compte d'auteur, avec l'aide de son conjoint Gilles Lévesque, qui a insufflé aux textes une touche de poésie. Ce livre, qu'elle tenait à ce qu'il soit accessible en terme de prix, c'est ce qui l'a introduit au Symposium du Kamouraska aime-t-elle rappeler, mais c'est aussi ce qui a fait le plus voyager son art, trouvant preneur auprès de nombreuses personnes provenant de partout au Québec, ou d'ailleurs dans le monde.

Mais aujourd'hui bien installée dans la salle de Saint-Germain, dans le cadre du 26^e Symposium, Hélène Desjardins prend pour la première fois ses distances avec Kamouraska. Un pas qu'elle a osé franchir, non pas parce qu'elle est en froid avec son village natal, mais tout simplement parce qu'elle avait le goût de changement et qu'elle aime bien sortir de sa zone de confort. Quant au Fleuve, qui l'a souvent inspiré, elle ne lui a pas tourné le dos non plus. Telle l'eau, Hélène Desjardins est simplement en mouvement. Et cette fois-ci, c'est dans un affluent du Saint-Laurent qu'elle s'est transportée, le temps de braver ces nouveaux flots qui l'ont inspiré et qu'elle tente maintenant d'apprivoiser.



Hélène Desjardins. Photo : Maxime Paradis.

Expo-concours Chaudière-Appalaches en œuvres - 2^e vie

C'est le moment de s'inscrire au projet «Chaudière-Appalaches en œuvres – Deuxième vie », une exposition/concours d'arts visuels qui s'adresse aux artistes de tous les niveaux de l'ensemble des MRC de la Chaudière-Appalaches.

Pour cette édition nous invitons les artistes à intégrer à leur œuvre au moins un élément réutilisé-recyclé d'où le nom de l'édition de cette année, deuxième vie.

Ce concours régional offre une formidable opportunité à cinq artistes par MRC, habitant sur le territoire de la Chaudière-Appalaches, d'exposer dans un espace muséal reconnu ainsi que d'avoir la possibilité de voir leur œuvre sélectionnée pour recevoir un des 12 prix attribués par le jury. Un prix de 1000\$ sera aussi remis au grand gagnant.

Nous invitons les artistes en arts visuels à s'informer auprès du responsable de leur MRC et de s'inscrire via le site web du Musée Marius-Barbeau. La date limite pour l'inscription et le dépôt des œuvres auprès de la MRC est le jeudi 15 août 2019.

Ce projet important pour le développement culturel de notre région a reçu une aide financière de 150 000 \$ sur 3 ans dans le cadre du Fonds d'appui au rayonnement des régions du ministère des Affaires municipales et de l'Habitation.





RÉPARATION ÉLECTRIQUE MONTMAGNY INC.
170, 4e Rue, Montmagny (Qc) G5V 3L5
418-248-2072
www.rem-montmagny.com

VENTE ET RÉPARATION DE MOTEURS ÉLECTRIQUES - POMPES À EAU - BALANCEMENT DYNAMIQUE - VASTE INVENTAIRE DE PRODUITS PNEUMATIQUES, MÉCANIQUES ET ÉLECTRIQUES SERVICE 24 HEURES / 7 JOURS, URGENCE : 418 248-7509



PRODUITS DISPONIBLES

ABRASIF ACCOUPLEMENT BEARING	BUSHING CHAÎNE COURROIE	DÉMARREUR MOTEUR 0-400HP VENTILATEUR	LUBRIFIANT OUTILS OUTILLAGE	PIÈCES MOTEUR PIÈCES OUTILS PIÈCES POMPES	PLOMBERIE (STAINLESS) POMPE INSTALLATION	POULIE RÉDUCTEUR ROUES	SEAL SPROCKET STARTER	PIÈCES STARTER BALANCEMENT DYNAMIQUE PRODUITS CHIMIQUES
------------------------------	-------------------------	--------------------------------------	-----------------------------	---	--	------------------------	-----------------------	---



AU CŒUR DE L'ACTION

Développement et Paix
CARITAS CANADA

50 ANS DE SOLIDARITÉ



Innové pour exalter

L'ÉVÉNEMENT LÀ, C'EST NISSAN

TAUX AUSSI BAS QUE **0%** SUR APPROBATION DE CRÉDIT **OU** OBTENEZ JUSQU'À **12 000\$** DE RABAIS AU FINANCEMENT À TAUX STANDARD

SUR MODÈLES SÉLECTIONNÉS. LE MONTANT DE 12 000 \$ EST APPLICABLE SUR LE TITAN S

LOUEZ LE ROGUE ÉDITION SPÉCIALE **SANS FRAIS SUPPLÉMENTAIRES** PAR RAPPORT AU ROGUE S À T.A.*

C'EST PLUS DE

2 100\$ D'ACCESSOIRES POUR ZÉRO DOLLAR DE PLUS



Rogue Édition spéciale illustré

LOUEZ LE ROGUE S ÉDITION SPÉCIALE À T.A. POUR 324\$/MOIS, PENDANT 60 MOIS AVEC 0 \$ EN COMPTANT INITIAL

C'EST COMME PAYER **75\$** /SEMAINE

VALEUR AU DÉTAIL DE **29 828\$**

ROGUE ÉDITION SPÉCIALE

- RAILS DE TOIT
- APPLE CARPLAY^{MD1} ET ANDROID AUTO^{MC1}
- JANTES EN ALLIAGE D'ALUMINIUM DE 17"
- RÉGULATEUR AUTOMATIQUE DE L'AIR AMBIANT BIZONE
- VITRES ARRIÈRE TEINTÉES
- POIGNÉES DE PORTIÈRES CHROMÉES



Plus que **2 Qashqai 2018** en inventaire

Qashqai et Kicks 2018 illustrés



Plus que **3 Kicks 2018** en inventaire

VENEZ RENCONTRER NOTRE NOUVELLE ÉQUIPE !



STÉPHANE PAQUET
PROPRIÉTAIRE - DIRECTEUR GÉNÉRAL



BENOÎT-PIERRE MICHAUD
DIRECTEUR GÉNÉRAL DES VENTES



BILLY DESCHÊNES
DIRECTEUR FINANCIER



CHRISTIAN DORVAL
CONSEILLER AUX VENTES



RENAUD LECONTE
CONSEILLER AUX VENTES



DAVID DUGUAY
CONSEILLER AUX VENTES



MISKA LECLAIR
CONSEILLER AUX VENTES



MONTMAGNY NISSAN

GRUPE PAQUET

SOLUTIONS DE CRÉDIT DISPONIBLES AVEC LE PROGRAMME AVANTAGE DE NISSAN

(418) 248-3400 133, boul. Taché Ouest | montmagnynissan.com

Offres en vigueur du 3 au 31 juillet 2019. * Les offres de location par l'entremise de NCF sont basées sur une allocation de 20 000 km / an (allocation totale de 100 000 km pour un terme de 60 mois) avec kilométrage additionnel à 0,10 \$ / km. Le premier paiement et le versement comptant le cas échéant sont requis à la signature du contrat. Les frais d'inscription auprès du RDPRM et les frais d'agent pour l'inscription (jusqu'à 77 \$ au total) ne sont pas compris et sont payables à la signature du contrat. Les taxes, immatriculation et les assurances sont en sus, et exigés à la signature du contrat. ** Les paiements ne peuvent être faits hebdomadairement. Ils sont uniquement mentionnés à titre informatif. L'offre de location du Rogue S 2019 à traction avant est basée sur un prix de vente de 28 828 \$, pour un terme de 60 mois, ce qui équivaut à 60 versements mensuels de 325 \$ avec 0 \$ en comptant initial ou un échange équivalent, avec un taux de 0,96 %. Exemple de financement: s'applique au Rogue S Édition Spéciale à traction avant et est basé sur un prix de vente de 29 828 \$ à un taux de financement à l'achat de 0 % pendant 60 mois, 60 versements mensuels de 497 \$ avec 0 \$ en comptant initial ou un échange équivalent. Les frais de crédit sont de 0 \$, pour une obligation totale de 29 828 \$. Exemple de location: le taux de 0 % à la location s'applique au Rogue S Édition Spéciale à traction avant et est basé sur un prix de vente de 28 828 \$, pour un terme de 24 mois, ce qui équivaut à 24 versements mensuels de 483 \$ avec 0 \$ en comptant initial ou un échange équivalent. Inclut un rabais spécial à la location de 1 000 \$. Le rabais de 5 000 \$ / 1500 \$ / 0 \$ est applicable au financement à l'achat à un taux standard, uniquement par l'entremise de NCF d'un modèle Rogue S / Qashqai S / Micra S 2019. Ce rabais ne peut être combiné à un taux de location ou de financement subventionné ni à aucune autre offre et il sera déduit du prix de vente négocié avant les taxes. La disponibilité des fonctions varie en fonction du modèle du véhicule, de sa version, de l'ensemble et des options choisies. Un appareil compatible branché peut être requis et la disponibilité des fonctions peut dépendre des capacités de l'appareil. Des frais d'installation, des frais d'activation uniques et d'autres frais et taxes peuvent s'appliquer. D'autres conditions et limitations s'appliquent, voir www.nissan.ca pour les détails. Les offres sont sous réserve de l'approbation de crédit par Nissan Canada Finance, elles peuvent être modifiées, prolongées ou annulées sans préavis. Les concessionnaires peuvent fixer leurs propres prix. Visitez www.choisisseznissan.ca ou votre concessionnaire Nissan du Québec participant pour tous les détails. Des conditions s'appliquent. © Nissan Canada Inc., 2019.

Un franc succès pour la Course de la rivière Ouelle

Malgré les risques d'averses et un vent un peu frisquet le matin, près de 500 personnes ont participé à la 4e édition de la Course de la rivière Ouelle qui s'est tenue ce dimanche 30 juin.

Le record de 400 inscriptions enregistrées en 2017 a été largement dépassé. En effet, 538 personnes se sont inscrites à la Course et près de 500 personnes ont effectivement couru ou marché le long des méandres de la rivière sous les encouragements d'une foule de spectateurs. La région était bien représentée à cet événement puisque près de 200 participants provenaient de l'une ou l'autre des municipalités de la MRC du Kamouraska.

59 personnes ont participé à la marche de 3 km, dont des personnalités publiques comme M. Bernard Généreux, député de Montmagny—L'Islet—Kamouraska—Rivière-du-Loup, Mme Marie-Ève Proulx, députée de Côte-du-Sud et ministre déléguée au Développement économique régional, M. Yvon Soucy, préfet élu de la MRC de Kamouraska ainsi que M. Louis-Georges Simard, maire de Rivière-Ouelle. Invitées à participer à la remise des médailles, plusieurs

d'entre elles se sont dites impressionnées par le travail des bénévoles, par l'ampleur et la qualité de l'événement. Pour sa part, le représentant du commanditaire principal Tourbières Lambert, M. Christian Gagnon, a souligné la valeur exemplaire de cette activité pour encourager les jeunes et moins jeunes à inclure l'activité physique dans leur mode de vie.

Bien que la Course de la rivière Ouelle mise sur une participation de coureurs de tous les niveaux, certains ont réalisé une performance très intéressante. Ainsi, parmi les 124 personnes qui ont couru le 10 km, le meilleur temps enregistré a été par Alexis Lavoie-Gilbert de Québec qui a franchi la distance en 33 minutes et chez les femmes par Francesca Bernier de L'Islet en 45 minutes. Au 5 km, 125 personnes ont pris part à la course et le meilleur temps revient à Louis-Pierre Compagna de Saint-Henri avec 16

minutes et à Brigitte Roy de Saint-Pascal avec 22 minutes. Sur les 69 coureurs du 3 km, Benjamin Ouellet de Saint-Pascal a fait le meilleur temps avec 10 minutes et Aurélie Latulippe de Cap-St-Ignace en 14 minutes. Les enfants n'ont pas été en reste puisque

115 jeunes de moins de 13 ans ont fait le 1 km. Loïc Bérubé de Rivière-Ouelle est arrivé premier avec un temps de 4 minutes, précédant de seulement 2 secondes Maude Perron de Notre-Dame-du-Portage.



Départ du 3 km. Photo : Pierre-Luc Rivard.

Un gros début de saison pour les Cougars Atome B-1



Les Cougars Atome B-1 de Saint-Pascal sont les grands champions du Tournoi Atome Proviso qui s'est tenu du 28 au 31 juin dernier à Saint-Pascal. Invaincue depuis le début de la saison, la troupe de Pier-Marc Caron, entraîneur-chef, a poursuivi sur sa lancée en remportant la finale du tournoi, en quatre manches, par la marque de 14 à 4 contre l'équipe de Trois-Pistoles. Tout un tournoi pour les jeunes Cougars de Saint-Pascal. C'est sans équivoque que l'équipe Atome B-1 a défait les équipes de La Pocatière, de Trois-Pistoles (2X), de Rivière-du-Loup ainsi que l'équipe Atome B-2 de Saint-Pascal. Il est à noter que l'équipe Atome B-2 a également bien performé lors de ce tournoi en se rendant en demi-finale contre les Cougars Atome B-1. L'entraîneur-chef de l'équipe, Pier-Marc Caron, s'est dit très fier du travail accompli par son équipe jusqu'à présent. « Nous avons un excellent groupe. Ils font preuve de caractère et il ne lâche jamais tout en ayant un esprit d'équipe hors du commun. » La saison est loin d'être terminée pour les Cougars Atome B-1, il reste encore plusieurs parties à disputer et les entraîneurs espèrent que l'équipe continuera sa progression en ne perdant pas de vue l'importance de s'amuser.

1re rangée : Guillaume Lavoie, entraîneur adjoint, Pierre-Luc Massé, entraîneur adjoint, Hugo Desjardins, président de l'Association du baseball mineur de Saint-Pascal et Pier-Marc Caron, entraîneur-chef. 2e rangée : Léa Lavoie-Martel, Noah Caron-Domingue, Anthony Massé, Samuel Lavoie, Sheldon Michaud, Dereck Michaud et Benjamin Dagenais, absent.

Défaite pour le CHOX-FM de La Pocatière

Le CHOX-FM de La Pocatière a encaissé une autre défaite face au CIEL-FM de Rivière-du-Loup le 17 juillet. Jonathan Dubé a uni ses efforts à ceux de Félix-Alexandre Trudel pour mener le CIEL-FM de Rivière-du-Loup à une victoire de 5 à 2 sur le CHOX-FM de La Pocatière, devant plus de 120 personnes. Dubé a produit quatre des cinq points de son équipe avec ses trois coups sûrs en plus de marquer le point qu'il n'a pas produit. Trudel a lancé tout le match pour le CIEL-FM en tenant l'attaque du CHOX-FM à seulement quatre coups sûrs. Les gagnants ont distancé l'équipe locale en marquant trois points (après deux retraits) en quatrième manche pour prendre une avance de 4 à 1. Le CHOX-FM de La Pocatière est actuellement 4^e au classement de Division Ouest de la Ligue senior Puribec.



Crédit photo : Photos sportives, Véronique Dionne.

Le Cégep de La Pocatière sera le camp de base du Défi Everest

Le Défi Everest – La Pocatière souhaite souligner l'implication du Cégep de La Pocatière, un appui particulièrement important dans la réalisation de l'événement qui se tiendra le samedi 28 septembre prochain. En effet, le Cégep se transformera en « camp de base » pour les participants du Défi qui apprécieront avoir accès aux commodités sanitaires. Il est à préciser que le Cégep prête également tout son stationnement arrière et que le comité organisateur pourra y installer le matériel nécessaire à l'accomplissement de cette grande journée. « C'est un réel plaisir de pouvoir participer au succès de cet événement qui apporte du positif pour notre région », indique Mme Marie-Claude Deschênes, directrice générale du Cégep de La Pocatière.



Le Cégep de La Pocatière. Photo : Courtoisie.

800 000
QUÉBÉCOIS SONT
ANALPHABÈTES

Aidez-nous à les aider!

Faites un don :
1 800 361-9142
fondationalphabetisation.org

Fondation pour
l'alphabétisation
Des mots d'espoir

APPEL
SANS FRAIS

Info Services Communautaires

- Confidentiel;
- Réponse humaine multilingue;
- 7 jours sur 7: du lundi au vendredi de 8h à 21h et la fin de semaine de 8h à 18h.

211

www.211quebecregions.ca

ÂGE D'OR ET LES CLUBS DES 50 ANS ET PLUS

Saint-Aubert
Soirée dansante le dimanche 4 août, à 20h, à la salle communautaire. Musique Jean-Paul et Sylvie.

Sainte-Louise
Soirée dansante le samedi 27 juillet, à 20h, à la salle du 125°. Musique Aline Talbot.

BINGO

Rivière-du-Loup
Bingo au profit de la Fondation de la sclérose en plaques du KRTB tous les samedis, à 19h30, à l'Hôtel Universel, 2^e étage, escalier et ascenseur pour accès. Tour spécial de 500\$ donné à toutes les semaines. Gros lot 1 000 \$. Total des prix : 2 500\$. Info : 418 551-0322.

Saint-Pascal
Bingo du Club des 50 ans et + en collaboration avec les Chevaliers de Colomb Conseil 2941, le lundi 5 août, à 19h30, au Centre communautaire Robert-Côté. 2 200\$ en prix, dont un bonanza de 200\$ et un gros lot de

Rivière-Ouelle
Bingo, le samedi 27 juillet, à 19h30, à la salle du Tricentenaire. 2 500\$ en prix.

Saint-Aubert
Bingo le mardi 30 juillet, 6 et 13 août, à 19h30, à la salle de l'école Aubert de Gaspé, au profit de la Fabrique.

Sainte-Louise
Bingo le jeudi 8 août, à 19h30, à la Salle du 125°, organisé par le Festival du Père Zim. 2000\$ en prix.

500\$. Information au 418 492-5035 ou au 418 492-9836.

TOURNOI DE 500

La Pocatière et Saint-Roch-des-Aulnaies
Tournoi de 500, tous les vendredis, à 19h30, à la salle Guimond de l'Église de La Pocatière. Inscription à 19h. De plus, la même équipe continue ses tournois à Saint-Roch-des-Aulnaies, tous les dimanches, à 13h30, à la salle municipale. Inscription à 13h.

BERCEAU DE KAMOURASKA - MESSE

Kamouraska
Vous êtes tous invités à la messe qui aura lieu au Berceau de Kamouraska le samedi 3 août,

à 16h00. En cas de mauvaise température, la messe aura lieu quand même à l'église, à 16h00. A noter qu'il n'y aura pas de messe à l'église de Kamouraska le lendemain, dimanche 4 août.

FESTIVAL DU PÈRE ZIM GALA DE MUSIQUE CANADIENNE

Sainte-Louise
Le dimanche 11 août, à 13h, à la Salle du 125°. Animation par Jonathan Côté. Accompagnateurs : Michel Bois et Guilbert Pelletier. Le Gala sera suivi d'un souper poulet BBQ.

JARDIN FLORAL

La Pocatière
Le dimanche 4 août aura lieu au Jardin floral, de 14h à 15h30, l'atelier « Com-

postage domestique ». Venez apprendre à valoriser vos déchets, vous n'aurez plus besoin d'acheter des engrais pour votre jardin ! Réservez votre place en vous inscrivant sur notre page Facebook, par courriel à jardinfloraldelapocatiere@gmail.com ou par téléphone au 418-856-1110 poste 1147.

PARC DE LA MADONE - MESSE

Saint-André
Messe en plein air le dimanche 11 août, à 11h, au Parc de la Madone, en l'honneur de la Vierge de l'Assomption suivi d'un diner méchoui de porc, à 12h. Activité de la bibliothèque, à 13h.

LES GROUPES FAMILIAUX AL-ANON

Saint-Pascal
Que pouvez-vous faire lorsqu'un de vos proches boit trop? De l'espoir et de l'aide... réunions hebdomadaires, les lundis, 20h, à la salle Ernest Ouellet du centre communautaire. Al-anon-alateen-quebec-est.ca, tél. : 1-844-725-2666.

NARCOTIQUES ANONYMES

La Pocatière
Groupe Revivre, réunion tous les jeudis, à 19h30, à la Cathédrale, 203, 4^e avenue Painchaud.

Rivière-du-Loup
Groupe Courage, réunion tous les dimanches, à 19h30, à l'Unité Domrémy, 4 rue de Gaspé.

Municipalité de **SAINT-AUBERT**

OFFRE D'EMPLOI

RÉCEPTIONNISTE ET SECRÉTAIRE ADMINISTRATIVE

LA MUNICIPALITÉ DE SAINT-AUBERT compte une population de près de 2 700 habitants dont 1 469 résidents permanents et approximativement 1 200 villégiateurs saisonniers localisés dans le secteur du lac Trois-Saumons. Elle assure la gestion interne de l'entretien et du déneigement de son réseau routier de plus de 70 kilomètres, de l'entretien du réseau d'aqueduc, d'égouts pluvial et sanitaire. De plus, elle procède à la cueillette des matières résiduelles et recyclables du territoire de la municipalité et fournit ce service auprès de deux autres municipalités avoisinantes. Seules les opérations de traitement des eaux usées et eau potable sont contractuelles auprès d'une firme spécialisée.

Sommaire de la fonction

Sous l'autorité de la direction générale, le titulaire du poste sera appelé à effectuer les différentes tâches suivantes :

- Accueillir et diriger les citoyens et les visiteurs vers les personnes concernées ou fournir les renseignements généraux s'il y a lieu;
- Recevoir et gérer les appels téléphoniques, donner les renseignements généraux, prendre et transmettre les messages ou acheminer vers le membre du personnel approprié au sujet de la demande;
- Recevoir, traiter et acheminer le courrier postal et électronique;
- Procéder à l'encaissement des taxes municipales reçues par courrier, par personne ou par relevés électroniques et préparer le dépôt des sommes reçues;
- Rédiger, corriger et mettre en page différents travaux municipaux;
- Exécuter divers travaux administratifs telle la saisie de données, les photocopies et l'expédition de documents;
- Procéder au classement et à l'archivage des dossiers municipaux;
- Recevoir, traiter et faire cheminer les demandes de vidange des installations septiques aux personnes concernées;
- Recevoir les demandes de services ainsi que les plaintes de citoyens, tenir les registres appropriés et en informer son supérieur;
- Contribuer par son attitude à créer un climat favorable au travail d'équipe;
- Exécuter toute autre tâche connexe à son emploi, selon les directives.

Exigences et profil recherché

- Détenir un diplôme d'études collégiales (DEC) en bureautique/secrétariat ou diplôme d'études professionnelles (DEP) avec plusieurs années d'expérience en bureautique et secrétariat;
- Expérience et connaissance, s'il y a lieu, du domaine municipal;
- Maîtrise du français oral et écrit;
- Connaissance des logiciels PG et maîtrise de la suite Office;
- Excellente connaissance pratique des nouvelles technologies;
- Courtoisie et aptitudes pour le service à la clientèle;
- Capacité de planifier et gérer de nombreuses priorités et de travailler de façon productive et efficace sous pression;
- Aimer le travail d'équipe et faire preuve de flexibilité et de polyvalence;
- Faire preuve d'autonomie, de jugement et de discrétion.

Conditions de travail

- Poste permanent à temps plein de 35 heures par semaine réparties sur 5 jours;
- Période de probation d'une année;
- Rémunération offerte selon l'expérience et les qualifications;
- Avantages reliés à l'emploi : assurances collectives et congés de maladie;
- L'emploi du masculin comprend également le féminin.

Nous vous remercions de l'intérêt que vous porterez à cette offre d'emploi. Veuillez noter que seules les personnes candidates retenues seront contactées.

Les personnes intéressées doivent faire parvenir leur curriculum vitae d'ici le 12 août 2019 à 14 h soit par courrier électronique à linda.dube@saint-aubert.net ou encore à l'adresse suivante :

**Municipalité de Saint-Aubert, à l'attention de Madame Linda Dubé
Poste « Réceptionniste et secrétaire administrative »
14, rue des Loisirs, Saint-Aubert (Québec) G0R 2R0**

Donnée à Saint-Aubert ce 19 juillet 2019
Linda Dubé, directrice générale et secrétaire-trésorière par intérim


AUTOMOBILES CHRISTIAN DIONNE

110, route 230 Est, Saint-Philippe
418 863-3972
www.autochristiandionne.com

<p>2011 FORD F-250 HD XLT FX4 4X4</p> <p>6.2 L, auto., tout équipé, boîte 8 pieds. Seul. 134 001 km C09-1108</p> <p>20 995\$</p>	<p>2010 FORD F-150 XTR 4X4</p> <p>5.4 L, 4 portes, air climatisé, roues alliage, tout équipé. Seul. 98 718 km C09-1082</p> <p>18 995\$</p>	<p>2010 FORD F-150 FX4 4X4</p> <p>5.4 L, 4 portes, air climatisé, roues alliage, tout équipé. Seul. 129 019 km C09-1079</p> <p>17 995\$</p>	<p>2010 FORD F-150 XTR 4X4</p> <p>5.4 L, 4 portes, air climatisé, roues alliage, tout équipé. Seul. 154 547 km C09-1086</p> <p>15 995\$</p>
<p>2009 CHEVROLET SILVERADO 1500 4X4</p> <p>4.8 L, 4 portes, air climatisé, roues alliage, tout équipé. Seul. 107 868 km C09-1117</p> <p>13 995\$</p>	<p>2010 CHEVROLET SILVERADO LS 4X4</p> <p>4.8 L, 4 portes, air climatisé, bien équipé. 167 596 km C09-1116</p> <p>11 995\$</p>	<p>2006 FORD F-150 HARLEY DAVIDSON 4X4</p> <p>5.4 L, cuir, toit, tout équipé. Seul. 127 000 km C09-998</p> <p>10 995\$</p>	<p>2006 FORD F-150 XLT 4X4</p> <p>Auto., 5.4 L, tout équipé. Seul. 145 018 km C09-1045</p> <p>8 995\$</p>
<p>2010 FORD F-150 XL 4X2</p> <p>5.4 L, 4 portes, air climatisé, bien équipé. Seul. 148 217 km C09-1098</p> <p>8 995\$</p>	<p>2007 FORD RANGER XL 4X2</p> <p>6 cylindres, auto., air climatisé, bien équipé. Seul. 110 701 km C09-1114</p> <p>6 995\$</p>	<p>2017 FORD ESCAPE SE 4X4</p> <p>Auto., air climatisé, roues alliage, tout équipé, 4 cylindres. Seul. 71 741 km C09-1110</p> <p>17 495\$</p>	<p>2011 HONDA CR-V EX 4X4</p> <p>4 cylindres, toit ouvrant, air climatisé, roues alliage, tout équipé. Seul. 90 403 km C09-1118</p> <p>14 495\$</p>
<p>2010 HYUNDAI SANTA FE SPORT 4X4</p> <p>6 cyl., 3.5 L, auto., air climatisé, roues alliage, cuir, toit ouvrant, tout équipé. Seul. 115 553 km C09-1102</p> <p>10 995\$</p>	<p>2011 KIA SORENTO LX 4X4</p> <p>Auto., 6 cylindres, air climatisé, roues alliage, tout équipé. Seul. 129 001 km C09-1107</p> <p>9 995\$</p>	<p>2010 HYUNDAI SANTA FE GL 4X4</p> <p>Automatique, air climatisé, roues alliage, tout équipé. Seul. 134 751 km C09-1100</p> <p>8 995\$</p>	<p>2009 NISSAN ROGUE 4X4</p> <p>Auto., air climatisé, roues alliage, toit ouvrant, tout équipé. Seul. 146 241 km C09-1058</p> <p>8 995\$</p>
<p>2010 DODGE JOURNEY SXT 4X2</p> <p>Automatique, 6 cylindres, air climatisé, roues alliage, tout équipé. Seul. 111 914 km C09-1084</p> <p>7 995\$</p>	<p>1997 FORD MUSTANG GT "CONVERTIBLE"</p> <p>4.6 L, air clim., tout équipé, moteur monte env. 300 HP, headers, shift kit, exhaust 3 pouces. Seul. 173 002 km C09-1044</p> <p>6 995\$</p>	<p>2012 CHEVROLET CRUZE LT ECO</p> <p>4 portes, auto., 4 cylindres, air climatisé, roues alliage, tout équipé. Seul. 103 221 km C09-1028</p> <p>7 995\$</p>	<p>2009 HYUNDAI SANTA FE GL 4X4</p> <p>6 cylindres, auto., air climatisé, roues alliage, tout équipé. Seul. 134 002 km C09-1104</p> <p>7 995\$</p>
<p>2011 CHEVROLET CRUZE RS</p> <p>4 portes, automatique, air climatisé, roues alliage, tout équipé. Seul. 115 101 km C09-1053</p> <p>6 995\$</p>	<p>2011 CHEVROLET CRUZE LT</p> <p>4 portes, auto., air climatisé, tout équipé. Seul. 109 201 km C09-1030</p> <p>AUSI 2012 6 995\$</p>	<p>2009 HONDA CIVIC</p> <p>2 portes, 5 vitesses, air climatisé, roues alliage, tout équipé. Seul. 149 101 km C09-1074</p> <p>5 995\$</p>	<p>2011 FORD FIESTA SE</p> <p>5 portes, 5 vitesses, air climatisé, tout équipé. Seul. 97 199 km C09-1071</p> <p>5 995\$</p>
<p>2011 FORD FUSION SE</p> <p>4 portes, auto., 4 cyl., air climatisé, tout équipé. Seul. 113 571 km C09-1023</p> <p>5 995\$</p>	<p>2010 CHEVROLET COBALT LT</p> <p>2 portes, auto., air climatisé, roues alliage, tout équipé. Seul. 79 710 km C09-1112</p> <p>5 695\$</p>	<p>2010 MAZDA 3 GX</p> <p>5 vitesses, air climatisé, tout équipé. Seul. 121 866 km C09-1068</p> <p>5 495\$</p>	<p>2010 FORD FOCUS SES</p> <p>4 portes, auto., air climatisé, cuir, toit ouvrant, roues alliage, tout équipé. Seul. 112 010 km C09-1012</p> <p>4 995\$</p>

Au Québec, 1 personne sur 14 est atteinte d'insuffisance rénale

Par votre appui, vous contribuez au maintien de la recherche, des activités et services offerts tout en aidant à l'amélioration de la qualité de vie des personnes atteintes et celle de leurs proches.



Donnez à La Fondation canadienne du rein
Merci de votre générosité

rein.ca/quebec • 1-800-565-4515 • 514-938-4515

**GICLEURS
PIERRE PLOURDE**

Votre partenaire de confiance contre les incendies

SPÉCIALITÉS : GICLEURS ET PLOMBERIE

98, rue Voisine, Sainte-Hélène de Kamouraska
(Québec) G0L 3J0
ppourde@gicleursplourde.com

Tél. : 418 492-9889 • Téléc. : 418 492-9031 • Cell. : 418 894-2358

CMMTG
Compagnie des mécaniciens en tuyauterie du Québec • R.B.Q. : 5594-7923-01

ENCAN

**Vente par encan
D'antiquités pour André Hudon,
15, route du Collège, Saint-Onésime
cté Kamouraska,
(près du pont couvert et du Club de
motoneige Hiboux, à la sortie de la 20
suivre les indications pour le pont couvert)
Dimanche 28 juillet 2019
à 10 heures précises**

Sera vendu un bon lot d'antiquités et des articles divers dont :

Buffet de presbytère (1920); une sleigh à chevaux avec pôle et mémoires; sleigh de tracteur; berlot; attelages; peau de carriole; bidons 5 et 8 gal; un grand bidon à lait de 30 gal; vieilles chaudières d'érablière 1 gal; laveuse à linge tout en bois (1910); grand frigidaire à glace; 2 moulins à coudre; lampes à l'huile; lampes; petites tables; chaises droites et berçantes; fauteuils; petits poêles électriques; sciottes; tableaux; tableaux et articles religieux; grande statue roi mage en plâtre; miroirs; pots et bouteilles; vaisselle; cabarets; verres et publicités Coca-Cola; boîtes à lunch; vieux outils; petits et grands coffres; valises; raquettes; jarres en grès; boîtes à cigares; cannes à tabac; articles divers et de décorations; bibelots; siège agricole Massey-Harris; moules à peau pour trappeur; chaudière de trayeuse Surge.

Aussi beaucoup d'autres articles trop long à énumérer.

N.B. L'encan aura lieu dans un site enchanteur et 10 % du produit de la vente sera remis en don à l'organisme Parcours Fil Rouge, projet passeurs de mémoires. En cas de pluie l'encan aura lieu dans une remise.

Condition comptant
Cantine sur les lieux

Alain Thériault, encanteur professionnel
418 862-2376 ou 418-867-3803 (Écurie)

**CLINIQUE DE SANTÉ
ET DE VACCINATION DES
JEUNES ENFANTS 0-4 ANS**

Veillez prendre note qu'il y aura des cliniques régulières de santé et de vaccination pour les enfants âgés 0 à 4 ans pour les paroisses suivantes :

**ST-PASCAL - ST-GERMAIN - KAMOURASKA
- ST-BRUNO - ST-PHILIPPE-DE-NÉRI
- ST-DENIS - MONT-CARMELE**

Les jeudis 1^{er}, 8, 15, 22 et 29 août
au CLSC de St-Pascal

**ST-ALEXANDRE - ST-JOSEPH
- STE-HÉLÈNE - ST-ANDRÉ**

Les mardis 6, 13, 20 août et le jeudi 29 août
au Centre d'hébergement Villa Maria
de St-Alexandre

**LA POCATIÈRE - ST-ONÉSIME
- ST-GABRIEL - RIVIÈRE-OUELLE - ST-PACÔME**

Les mercredis 7, 14, 21 et 28 août
au CLSC de Les Aboiteaux, La Pocatière

*Il est important pour tous les parents de chaque paroisse de prendre rendez-vous auprès de la secrétaire à l'accueil en composant l'un des numéros suivants :

• 418 856-7000, poste 3100 (secteur St-Pascal)

• 418 856-7000, poste 6000 (secteur La Pocatière)

Les infirmières en périnatalité,
Pascale Anctil,
Julie Jalbert,
Caroline Landry



RECHERCHE

**COUPLE POUR ENTRETIEN
d'un domaine de chasse dans
l'archipel de Montmagny**

• **Ouvrage à partager avec
un autre couple**

Qualifications :

• Pour lui : se débrouiller en menuiserie

• Pour elle : aimer faire la cuisine

Pour plus de détails :
418 254-6638
418 580-0163

VOUS CROYEZ QUE LA FIBROSE KYSTIQUE NE VOUS TOUCHE PAS ?

Une personne sur 20 est porteuse du gène de la fibrose kystique.

Êtes-vous l'une d'elles ?



Pour appuyer la recherche sur la fibrose kystique et en savoir plus, visitez
senoyerdelinterieur.ca

Fibrose kystique Québec
Donnez la suite de vie

**NOUVEAU :
PAIEMENT
MASTERCARD
DISPONIBLE**

**Petites
annonces**

PAYABLES AVANT LA PARUTION

Porté à votre compte VISA ou Mastercard (frais de 1,00\$)
En argent ou par chèque
à l'ordre du Journal Le Placoteux

TARIFICATION

Les taxes sont incluses dans les prix

1re parution (20 mots)	8,50\$
Répétition	7,50\$
1re parution encadrée	13,50\$
Répétition	12,50\$
Mots additionnels	0,25\$
Prière (max. 20 mots)	8,50\$
Prière longue	17,00\$
Prière avec image	22,00\$
Avis de décès	75,00\$
Remerciements de sympathie	65,00\$
Messe anniversaire	65,00\$
Retour de photo	1,00\$

Heure de tombée : vendredi 16 h 30
Par téléphone - Saint-Pascal :
418 492-2706, poste 101
Sans frais : 1 855 492-2706
Télééc. : 1 855 492 9706
Par courriel : petitesannonces@leplacoteux.com
Par la poste ou à nos bureaux :
491, av. D'Anjou, Saint-Pascal (Québec) G0L 3Y0
Point de service à La Pocatière:
Singer PFAFF, 502B, 4e Av.

PROMOTION - 20\$ / 3 SEMAINES*

*3 semaines consécutives, annonces identiques de 20 mots et moins, taxes incluses

RECHERCHE

**GUIDE DE CHASSE
D'OISEAUX
MIGRATEURS**

• **Sachant appeler le canard**

• **Disponible les fins de semaine,
de la fin septembre au
début novembre**

Rejoindre Léo :
418 580-0163
418 254-6638

**49% des Québécois
ont des difficultés de lecture**

Il n'est jamais trop tard pour apprendre.

Appelez-nous : 1 800 361-9142
fondationalphabetisation.org

Fondation pour l'alphabétisation
Des mots d'espoir

ACHAT

Achat de branches d'épinière noire, pruche et sapin. Produits du sapin recyclés du Québec, 515 route 216, Sainte-Félicité. (25/09)
..... 418 222-9647

AGRICOLE

Beau foin pour chevaux. 2 silos à grain. 2 silos à moulée. Paille pour l'autonne. Harley 1450 Custom Paint. (14/08)
..... 418 492-3397

**AUTOMOBILES/
MOTORISÉS**

Motorisé de marque Royal Coach 1987, 24 pi., V8. Air climatisé, chauffage, réfrigérateur 2 portes. Cadillac de ville 1970, 4 portes « hardtop », V8. Corvette 1977, peinture spéciale, très belle voiture. Contactez Robert Delisle au : (24/07)
..... 418 356-3990

ASTROLOGIE

Ana Médium pure, 40 ans d'expérience, ne pose aucune question, réponses précises et datées, confidentielles. (Avec ou sans Visa/Mastercard). (21/08)
..... 514 613-0179

Médium Québec réunit toujours pour vous les meilleurs voyant(e)s du Québec, reconnu(e)s pour leurs dons, leur sérieux,

..... 581 888-1919
..... 450 668-0301

Saint-Pascal. 2 ½ au sous-sol, semi-meublé, chauffé, éclairé, non-fumeur, situé au 457 rue de l'amitié. 390\$/mois. (inf)
418 714-0763 (Mathieu)

**APPARTEMENTS
À LOUER**
Meilleurs prix en ville!

LA POCATIÈRE
3 1/2 et 4 1/2
chauffés, éclairés
près de tous les services
649, 651, 653, Du Verger

Très propres, service de conciergerie, buanderie, stationnement déneigé. À partir de 430\$/mois. Références exigées. Demandez Yannick Jean.

418 360-7731

**La Pocatière. Face à
l'hôpital, 2 ½, meublé,
éclairé, chauffé, 385\$/
mois, libre immédiate-
ment. (inf)**
..... 418 856-3094
..... 418 856-1009

**LES PLEIADES
PRIX D'EXCELLENCE
2019**

VIVEZ LA CROISSANCE UMANO !

Joignez-vous à l'équipe pour conquérir le monde avec des lits d'hôpitaux révolutionnaires!




umanomedical
L'humain avant tout

Postulez ! Opérateurs d'usine fabrication - Opérateurs d'usine assembleur

umanomedical.com

La Pocatière. 4 1/2 dans demi sous-sol, grandes fenêtres changées récemment, stationnement déneigé, locker intérieur, peinture fraîche, entrée laveuse-sècheuse. Libre le 1er août. (inf) 418 714-4370

MAISONS À LOUER

Sainte-Louise. Maison 3 chambres, non chauffé, non éclairé, chauffage au bois et électrique. 550\$/mois. (24/07) 418 300-0707

OFFRES DE SERVICES

SAAQ-SAAQ-SAAQ. Victime d'un accident automobile? Vous avez des blessures? Contactez-nous. Consultation gratuite. M. Dion Avocats 1-855-282-2022, www.sosaaq.com. (14/08)

RENCONTRES

Agence Matrimoniale A.M. enr., 239, rue Simard, Cacouna (Québec) GOL 1G0. But sérieux. Strictement confidentiel. Sur rendez-vous seulement. (24/07) 418 862-0953

**OFFRE D'EMPLOI
ANIMATEUR SCIENTIFIQUE**

Description sommaire du poste

Sous la responsabilité du directeur général, l'animateur scientifique a la responsabilité de planifier, de préparer et d'animer des activités à caractère scientifique et technologique auprès de jeunes de 10 à 15 ans. Plus précisément, le travail consiste à :

- Recevoir les demandes d'ateliers et planifier leur réalisation.
- Animer des ateliers offerts en classe ou en contexte parascolaire.
- Contribuer au développement et à l'amélioration des ateliers.
- Entretien du matériel servant aux ateliers.
- Contribuer à la gestion quotidienne des activités.

Profil recherché

- Formation collégiale ou universitaire reliée aux sciences et technologies appliquées ou à leur enseignement;
- De l'expérience signifiante en animation (de préférence auprès de jeunes de 10 à 15 ans);
- Un intérêt marqué pour les sciences et technologies;
- De l'initiative et la capacité de travailler de façon autonome;
- Facilité relationnelle et capacité à vulgariser des concepts;
- De la rigueur intellectuelle;
- Un permis de conduire valide et un accès à une voiture;

Caractéristique du poste

- Poste contractuel de 10 mois à 21 h semaine;
- Horaire flexible, être disponible à travailler le soir et les fins de semaine selon les besoins;
- 18,00 \$ à 20,00 \$ de l'heure selon l'expérience;
- Allocation de déplacements;
- Milieu de travail stimulant et sain;
- Des outils de travail de qualité;
- Respect et reconnaissance.
- Date prévue d'entrée en fonction : 2 septembre 2019
- Fin du contrat : 27 juin 2020 (possibilité de renouvellement)

Modalité pour postuler :

Transmettre d'ici le 16 août 2019, votre curriculum vitae accompagné d'une lettre de motivation à info@accrodelatechno.ca



OFFRE D'EMPLOI

Responsable du développement des affaires

Située à Saint-Pascal, **Ateliers Mon Choix** est une entreprise d'économie sociale qui a pour mission de donner aux personnes qui fréquentent ses différents plateaux de travail des conditions favorables au maintien de leur persévérance scolaire, au développement de leur employabilité tout en leur fournissant un milieu d'apprentissage et de formation en entreprise.

DESCRIPTION DU POSTE

La personne recherchée aura comme principale responsabilité l'identification et le développement des opportunités d'affaires en vue de soutenir la réalisation de la mission de l'entreprise. Elle doit être en mesure de trouver des solutions innovatrices et de les mettre en application. Elle doit avoir un intérêt et de fortes habiletés dans la prospection et l'acquisition de nouveaux clients.

RESPONSABILITÉS SPÉCIFIQUES

- Développer et réaliser une stratégie et un plan d'action visant à augmenter le bassin de clients et de partenaires de l'entreprise;
- Élaborer et mettre en œuvre des stratégies d'affaires visant le développement et la diversification des plateaux de travail, l'offre des produits et services en même temps que l'accroissement du volume d'activités de l'entreprise et sa rentabilité;
- Instaurer une veille stratégique lui permettant d'être à l'affût des besoins du milieu tant en matière de main-d'œuvre que de biens et services et de détecter les opportunités d'affaires;
- Négocier les contrats de service avec les clients et les organisations partenaires;
- Renforcer les relations d'affaires dans un objectif de satisfaction de la clientèle et de complémentarité avec les partenaires;
- Établir des réseaux efficaces de distribution des produits et des services;
- Promouvoir la mission de l'entreprise ainsi que ses produits, services et activités auprès de sa clientèle et de la population en général de façon à élargir son rayonnement;
- Développer un réseau de contacts approfondi en vue d'accroître et de raffermir la visibilité de l'entreprise.

QUALIFICATIONS REQUISES

- Avoir le sens des affaires, être enthousiaste, autonome, persévérant et dynamique;
- Serait un atout de détenir un DEC ou BAC et/ou une connaissance du milieu manufacturier;
- Expérience en prospection, développement et acquisition de clients;
- Connaissance en informatique et des réseaux sociaux;
- Grandes aptitudes en matière de communication écrite et verbale;
- Solides capacités relationnelles.

CONDITIONS DE TRAVAIL

- Poste de 21 heures.
- Salaire à discuter selon les compétences et l'expérience.

Les personnes intéressées doivent faire parvenir leur curriculum vitae, accompagné d'une lettre de présentation, **avant le 20 août 2019.**

Ateliers Mon-Choix
À l'attention de M. Claudel Pariseau
425, avenue Patry, Saint-Pascal (Québec) GOL 3Y0
Ou par courriel : ateliersmon-choix@videotron.ca

Seules les personnes sélectionnées seront contactées.

LORD et FRÈRES
DODGE Jeep RAM
Venez voir notre inventaire d'usagés sur
www.lordetfreres.com
TOURVILLE 1 866 959-2244 418 359-2244

ROYAL LEPAGE
KAMOURASKA-L'ISLET
Agence immobilière
FRANCHISÉ INDÉPENDANT ET AUTONOME DE ROYAL LEPAGE

Nouvelle inscription
LA POCATIÈRE, RUE DE LA VIGIE - Superbe terrain de 10 649 pc situé près de l'eau. À proximité des services. Quartier recherché. Possibilité d'acquiescer aussi le terrain voisin.
Jean-Marc Dionne 418 856-5554
Corinne Fortin 418 863-7202

Nouvelle inscription
ST-DENIS, 8, RUE RAYMOND - Offrant une vue exceptionnelle sur le fleuve et les montagnes tout en étant dans une résidence de grand confort avec une belle luminosité. Un site magnifique à découvrir. Vendeur motivé.
Jean-Marc Dionne 418 856-5554

L'équipe par excellence dans le Kamouraska

Nouvelle inscription
LA POCATIÈRE, 404, 66 RUE DESJARDINS - Impeccable 2 étages situé centre-ville. Rénové de A à Z. Zonage commercial permettant variété de commerce (salon de coiffure, bureau de professionnel etc).
Jean-Marc Dionne 418 856-5554

Nouvelle inscription
ST-PASCAL, 91, CHEMIN DE LA RIVIÈRE
Résidence 4 saisons. Impeccable, clé en main. 2 cabanons, 1 gazebo ouvert, 1 gazebo fermé, 1 spa
Magnifique terrain barrant à la rivière.
Contactez Aline Ouellet 418 860-6723

Nouvelle inscription
LA POCATIÈRE, 1005, RUE SIROIS - Grande propriété entretenue avec soin 6 c.c. dont 3 au s-sol avec cuisinière, revenus de 900\$/mois. Terrain boisé, garage attaché, intérieur au goût du jour. Demandez une visite. **Jean-Marc Dionne 418 856-5554**

RIVIÈRE-OUELLE, 121, CHEMIN DU HAUT-DE-LA-RIVIÈRE - FERMETTE! Grande résidence très bien entretenue. 4 chambres à l'étage. Solarium. Bureau. Garage aménagé, grange, 2 hangars. Immense terrain avec arbres fruitiers. **Corinne Fortin 418 863-7202**

Nouvelle inscription
ST-JEAN-PORT-JOLI, 530, AV. DE GASPÉ EST
Domaine remarquable avec vue sur le fleuve. Produit unique: Extérieur cachet exceptionnel et intérieur non-comparable.
Appelez le courtier pour en connaître tous ses atouts.
Aline Ouellet 418 860-6723

Nouvelle inscription
LA POCATIÈRE, 161, ROUTE 230
Commerce en opération depuis plusieurs années à vendre: Casser-croûte chez Didi. Idéal pour se créer un emploi et devenir son propre patron. Équipement complet. Bien entretenu. Beaucoup de potentiel. Clientèle établie.
Aline Ouellet 418 860-6723

Nouvelle inscription
ST-PASCAL, 430, 2^e RANG - Majestueuse maison en pierre. Int. spacieux et chaleureux. Située en pleine campagne sur un terrain de 5,5 arpents bordé par une rivière.
Jean-Marc Dionne 418 856-5554 et Véronique Drapeau 418 894-3375

ST-PASCAL, 350, AVENUE CHAPLEAU
- Grande propriété de 4 c.c. et 2 s. de bains, cuisine, salle à dîner et salon avec plafond cathédrale, thermopompe (air climatisé) et garage double isolé (30 X 40 pi / chauffé).
Véronique Drapeau 418 894-3375

Nouvelle inscription
ST-JEAN-PORT-JOLI, 530, AV. DE GASPÉ EST
Domaine remarquable avec vue sur le fleuve. Produit unique: Extérieur cachet exceptionnel et intérieur non-comparable.
Appelez le courtier pour en connaître tous ses atouts.
Aline Ouellet 418 860-6723

Nouvelle inscription
LA POCATIÈRE, 161, ROUTE 230
Commerce en opération depuis plusieurs années à vendre: Casser-croûte chez Didi. Idéal pour se créer un emploi et devenir son propre patron. Équipement complet. Bien entretenu. Beaucoup de potentiel. Clientèle établie.
Aline Ouellet 418 860-6723

Suivez-nous sur les médias sociaux : Facebook, Instagram, Twitter

414, 4^e avenue Painchaud, La Pocatière
Tél. : 418 856-3625 • Téléc. : 418 856-1613
Courriel : royalpagekl@royalpage.ca
www.royalpagekl.ca



RE/MAX *Élégance inc.*
AGENCE IMMOBILIÈRE

418 856-1352 • 418 598-6031 (Bureau)



Thérèse Rioux courtier immobilier
Gilles Couture courtier immobilier agréé
René Bélanger courtier immobilier

Estimation gratuite



Contacts directs et rencontres sur le service # 1 au Québec! Conversations, rencontres inattendues, des aventures inoubliables vous attendent. Goûtez la différence. Appelez le 1 866 553-5652 pour les écouter ou bien, pour leur parler, depuis votre cellulaire, faites le #(car-ré)6910 (des frais peuvent s'appliquer). L'aventure est au bout de la ligne. www.les-seductrices.com (14/08)

ROULOTTES À VENDRE
Roulotte de parc 33 pi., utilisée 4 ans, installée au Camping de Cabano, incluant patio, gazebo, cabanon, BBQ, ensemble patio. Clé en main OU à être déménagée. (24/07) 418 626-3913 418 575-4885 (cell) (14/08)

VISITE LIBRE
Dimanche 28 juillet de 14 h à 16 h



RIVIÈRE-OUELLE
217, ch. de la Cinquième Grève Ouest • 165 000 \$
Avec la mer, l'horizon et de l'espace à profusion, l'expression chalet en bord de mer prend tout son sens. Possibilité de 2 chambres. Dans un secteur bénéficiant d'une grande tranquillité.



NOUVEAU
SAINT-PHILIPPE DE-NÉRI
45, route 230 Est #1942
119 000\$



NOUVEAU
SAINT-AUBERT
51, Tour du Lac-Trois-Saumons
168 900\$



NOUVEAU
SAINT-DAMASE
179, route 204
58 000\$



SAINT-PASCAL
625, avenue Bérubé
298 500 \$ + taxes



SAINT-DENIS-DE LA BOUTEILLERIE
201, ch. du Domaine-de-Nos-Étés
449 000 \$



MONT-CARME
35, ch. Lac St-Pierre
198 500 \$



RIVIÈRE-OUELLE
127, route 230 Est
225 000 \$ + taxes



RIVIÈRE-OUELLE
162, ch. de la Pointe
402 999 \$



RIVIÈRE-OUELLE
190, de la Grève Ouest
359 500 \$



RIVIÈRE-OUELLE
160, 5e Grève Ouest
168 900 \$



RIVIÈRE-OUELLE
138, de la Pointe
249 500 \$



LA POCATIÈRE
644-646, rue du Verger
174 900 \$



LA POCATIÈRE
1001, rue Dionne
164 500 \$



LA POCATIÈRE
207, 2^e avenue de la Falaise
204 500 \$



LA POCATIÈRE
511, 12^e Avenue Dallaire
195 900 \$



SAINTE-ANNE-DE-LA-POCATIÈRE
155, route Martineau
178 500 \$



SAINT-ROCH-DES-AULNAIES
171, rue Pelletier



SAINT-ROCH-DES-AULNAIES
44, ch. Des Anses
139 000 \$



SAINT-ROCH-DES-AULNAIES
1156, de la Seigneurie
229 000 \$



SAINT-ROCH-DES-AULNAIES
543, de la Seigneurie
174 500 \$



SAINT-ROCH-DES-AULNAIES
923, de la Seigneurie
244 900 \$



SAINT-ROCH-DES-AULNAIES
1168, de la Seigneurie
178 500 \$



SAINT-JEAN-PORT-JOLI
660, de Gaspé Est
179 500 \$



SAINT-JEAN-PORT-JOLI
518, de l'Église
229 000 \$ + taxes



SAINT-JEAN-PORT-JOLI
390, des Bourgault
148 500 \$



SAINT-JEAN-PORT-JOLI
803, avenue de Gaspé
298 000 \$



SAINT-JEAN-PORT-JOLI
380, de Gaspé Ouest



TOURVILLE
993-995, Principale (2 logements)
69 000 \$



TOURVILLE
987, Principale
69 000 \$



SAINTE-PAMPHILE
50, rue du Foyer
118 000 \$



SAINTE-PAMPHILE
166, route Elgin Sud
124 000 \$



LAC TROIS-SAUMONS
504, ch. Tour du Lac
296 500 \$



L'ISLET
446, des Pionniers Est



L'ISLET
89, 5^e Rue
164 500 \$



L'ISLET
517, boul. Nilus-Leclerc
149 800 \$



L'ISLET
3, des Pins
319 000 \$



SAINT-CYRILLE
183, ch. Tour du Lac-des-Plaines
239 000 \$



SAINT-CYRILLE-DE-LESSARD
179, Lac-Bringé (chalet 4 saisons)
134 500 \$



SAINT-CYRILLE
1395, route 285
59 000 \$



SAINT-ADALBERT
133, rue Principale
59 000 \$



SAINT-ADALBERT
85, rue Principale
74 000 \$

Vous trouverez plus de 100 propriétés à voir sur gillescouture.com

Les spécialistes à votre service
FL CONSTRUCTION
Toitures
Revêtements
Agrandissement
Portes et fenêtres
Maisons neuves
David Laplante
info@constructionfl.com
418.492.6926
Ferdinand Laplante inc. Cell.: 418.894.2265
R.D.Q. 2634-7393-94

ferblanterie GARIX
ouellet (Qc) inc.
Licence RBO # 8244-4159-58
Partout au KRTB
VENTE-INSTALLATION-MAINTENANCE
www.ferblanterieouellet.com
110, route Martineau, Sainte-Anne-de-La-Pocatière
Tél.: 418.856.2153 • Courriel : ferblanterieouellet@bellnet.ca

LOCAL COMMERCIAL À LOUER
Centre-ville La Pocatière, 608B, 4^e avenue
1 500 à 2 500 pi. ca.
Contactez Jacques Arsenault
418 665-5841 ou 418 856-1849
Gilles D'Anjou 418 860-1755

Alternateurs et Démarreurs Roma.
Daniel Tremblay, prop.
MÉCANIQUE GÉNÉRALE
SPÉCIALITÉS :
- Alternateurs et démarreurs (vente de neufs et réusinés)
AUTRES :
- Moteur électrique - Pompe - Outillage
- Ventes de batteries INTERSTATE
151, Route 132, La Pocatière
418 856-6210 • 1 800 530-6210
altdem_roma@hotmail.com

LOGEMENTS À LOUER
Vérifiez nos disponibilités :
2 1/2, 3 1/2, 4 1/2 et 5 1/2 pièces, chauffés, éclairés
Situés du 901 au 911, 12^e Avenue, La Pocatière
Marco Gingras, concierge : 418 856-6715
Réal Delagrave, Montmagny : 418 248-7141
Sans frais : 1 877 248-7141
www.logementscotesud.com

Bellema
GESTION IMMOBILIÈRE
Vous cherchez un logement ou un local commercial?
Très beaux logements situés au centre-ville de La Pocatière ou sur la rue du Verger
Logements chauffés, éclairés et meublés selon vos besoins.
DISPONIBILITÉS :
Libres à partir du 1^{er} juillet :
1 1/2, 3 1/2 et 4 1/2
Local commercial sur la 4^e Avenue
VOUS CHERCHEZ UN TERRAIN?
Terrains à vendre au centre-ville de La Pocatière, avec services, situés au sud de la rivière St-Jean, secteur rue du Cheminot et de la Vigie
Bellema sec.
418 856-2566 (jour)
418 371-0546 (soir) Louise Ouellet
418 598-7765 (soir) Mario Deguire
708, 4^e Avenue, bur. 202, La Pocatière

PEPSI OU COCA-COLA 24 x 355 ml Canettes consignées **6.98**

CAFÉ MOULU MAXWELL HOUSE (631 ou 925 g) **6.97** PRIS IMBATTABLE!

FILET DE TRUITE 19,82 \$/kg **8.99** / lb De la Finlande

Savourez vos vacances!

Profitez de nos spéciaux en circulaire et sur notre f

IGA Alimentation Coop La Pocatière

ROUTE 230 OUEST, LA POCATIÈRE • 418 856-2667

TERRAIN À VENDRE

Saint-Denis (Kamouraska). Grand terrain boisé 32 000 pi car. environ, avec vue sur les montagnes, situé rue du Domaine de Kamouraska, près du Domaine de « Nos étés ». Prix : 32,900 \$ (28/08) 418 570-5798

VENTE DE GARAGE

Recherche terre à bois, boisée, dans la région du Kamouraska. Références \$\$\$\$. Contactez Justin Bélanger. (14/08) 418 956-0073

DIVERS À VENDRE

À Kamouraska, 188 avenue Morel, vente de garage les 10 et 11 août. En cas de pluie, la vente sera reportée les 17 et 18 août. (24/07)

DIVERS À VENDRE

Couvercle de boîte en 3 sections pour camion Nissan Frontier. (inf) 418 856-1549

Sécheuse : 100\$. Vélo pour femme, 26", avec suspension, 21 vitesses, de marque Marin, tout équipé. Valeur de 800\$ laissé à 275\$. (inf) 418 856-1549

Electrolux, Eureka, Aspirateur. Idéal pour chalet, garage, atelier. (inf) 418 856-3712

À vendre, les 5 premiers albums complets de « Rénovation Bricolage », avec étui et plusieurs revues. Le tout pour 120 \$. (inf) .. 418 856-4853 (le soir)

Adam et Eve. Nudisme, gens libérés, chalets à louer, VR bienvenus. Brochure gratuite. Festival fan-tasme, du 18 au 24 juillet. Carnaval de Rio du 25 au 31 juillet. Festival érotique

du 1er au 7 août. Festival échangistes Pink du 8 au 14 août. Festival échangistes Bleu du 15 au 21 août. www.camping-adam-et-eve.com. Tél. : 819-336-4320 (24/07)




FRANCIS PELLETIER
Confection et réparation

330B, Boul. Bégin
Saint-Pacôme (Qc) G0L 3X0

OFFRE D'EMPLOI COUTURIER COUTURIÈRE

- Emploi à l'année
- Fermé 2 semaines à la période des Fêtes
- 38 heures / semaine sur 4 jours
- Paye de vacances la première année à 4%
- Salaire avec expérience à 14\$/heure
- Paye de vacances de 1 à 3 ans à 6%
- 2 jours de maladie payés par année
- Paye de vacances 3 ans et plus à 8%
- Conciliation travail-famille
- Bientôt : Prime au rendement
- Fermé 3 semaines pendant l'été

confection131@videotron.ca Tél. : 418 852-3422 Cell. : 418 714-4175



VILLE DE ST-PASCAL

COLLECTE DES EAUX USÉES DE LA RUE BERNIER ET D'UNE PARTIE DE LA ROUTE 230 EST

DOSSIER : 053623.003

AVIS PUBLIC D'APPEL D'OFFRES

Par le présent appel d'offres, la Ville de Saint-Pascal demande des soumissions pour la mise en place d'un nouveau réseau de collecte des eaux usées et pluviales sur la rue Bernier et sur une partie de la route 230 Est ainsi que pour la réfection complète de la voirie de la rue Bernier. Les travaux comprennent notamment les items suivants :

- Démolition et disposition des infrastructures existantes;
- Mise en place d'une conduite d'égout sanitaire de 200 mm de diamètre sur une longueur totale d'environ 370 mètres;
- Mise en place d'une conduite pour le raccordement de l'égout sanitaire de 200 mm de diamètre sur une longueur totale d'environ 550 mètres;
- Fourniture et mise en place d'une conduite d'égout pluvial variant de 300 à 450 mm de diamètre sur une longueur totale d'environ 155 mètres;
- Différents travaux connexes (regards pluviaux, puisards, regard sanitaire, branchements de service d'égout sanitaire et d'égout pluvial, etc.);
- Travaux de voirie, tels que le déblai/remblai et la construction d'une structure de rue, travaux de pavage, pose de bordure, etc.

DOCUMENTS DE SOUMISSION

Les soumissionnaires peuvent se procurer une copie des plans et devis et la formule de soumission sur le site Internet du Système électronique d'appel d'offres (SÉAO) à l'adresse suivante : www.seao.ca en payant les coûts prévus. Les documents seront disponibles à compter du 25 juillet 2019.

CONDITIONS DE SOUMISSION

Seuls sont autorisés à soumissionner pour l'exécution des travaux, les entrepreneurs détenant la licence requise en vertu de la Loi sur le bâtiment (L.R.Q., c.B-1.1) et ayant un établissement au Québec ou lorsqu'un accord intergouvernemental est applicable, au Québec ou dans une province ou un territoire visé par cet accord. Le présent contrat est assujéti à l'Accord de commerce et de coopération entre le Québec et l'Ontario (ACCQO), à l'Accord de libéralisation des marchés publics du Québec et du Nouveau-Brunswick (AQNB) et à l'Accord de libre-échange canadien (ALEC).

Les soumissions doivent être faites sur la formule de soumission fournie avec les documents de soumission et doivent être accompagnées d'une garantie de soumission selon la forme prescrite au devis et correspondant à un montant équivalent à dix pour cent (10 %) du montant total de la soumission incluant les taxes applicables.

OUVERTURE DES SOUMISSIONS

Les soumissions seront reçues à l'hôtel de ville de Saint-Pascal, au 405, rue Taché, Saint-Pascal, G0L 3Y0, dans des enveloppes cachetées et adressées à l'attention de Me Louise St-Pierre, greffière, jusqu'à 11 h, heure en vigueur localement, le **lundi 26 août 2019** pour être ouvertes publiquement le même jour, au même endroit, immédiatement après l'heure limite. Les enveloppes devront porter la mention « **Soumission – Collecte des eaux usées de la rue Bernier et d'une partie de la route 230 Est** ».

La Ville de Saint-Pascal ne s'engage à accepter ni la plus basse, ni aucune des soumissions reçues et se réserve le droit de retrancher et/ou d'ajouter certaines parties du contrat jusqu'à concurrence des budgets disponibles. La Ville de Saint-Pascal ne sera passible en outre d'aucune poursuite ou réclamation pour frais ou pertes subis par les soumissionnaires à la suite de telles décisions.

Donné à Saint-Pascal, le 18 juillet 2019.

La greffière,
Louise St-Pierre, avocate, OMA

Lot d'aspirateurs centraux usagers (reconditionnés). Plusieurs modèles disponibles : Beam, Duovac,

TU CHERCHES UN EMPLOI EN CONSTRUCTION?

Candidat recherché MENUISIER ET APPRENTI-MENUISIER



Spécialiste du bâtiment résidentiel et commercial à Saint-Pascal

Pour nous joindre : david@constructionfl.com
418 894-2265
R.B.Q. # 2634-7393-94

« La confrontation entre les deux sœurs, pleine de rancœurs longtemps refoulées, vaut son pesant d'or, tout comme la manière originale de faire le deuil de parents dont les corps n'ont jamais été retrouvés. »

(Louis-Paul Rioux, Médiaparc)



G.O.L.D.

MONIA CHOKRI PATRICK HIVON EMMANUEL SCHWARTZ

Membre du RÉSEAU PLUS de l'Association des cinémas parallèles du Québec

Québec TELEFILM CANADA ASSOCIATION DES CINÉMAS PARALLÈLES DU QUÉBEC

CENTRE SOCIOCULTUREL GÉRARD-OUELLET

7-A, Place de l'Église Saint-Jean-Port-Joli
418 598-7255
centresgo.com

MERCREDI 31 JUILLET ET JEUDI 1^{er} AOÛT À 19 H 30

Le cancer peut faire peur, mais vous n'êtes pas seul.

418 683-8666 | cancer.ca



URGENT OFFRE D'EMPLOI

BARMAID

Temps plein

au Bar Le Cabaret de La Pocatière

Pour infos, demandez Serge au

418 856-2626

Le Scénario cinéma

100% NUMÉRIQUE REAL D 3D

CARREFOUR LAPOCATIÈRE
INFO: 418 856.1319
★ www.cinemascenario.com ★







Horaires du vendredi 26 juillet au jeudi 1^{er} août

SAMEDI-MARDI-MERCREDI: ouvert en après-midi en cas de pluie. Et autres après-midis pourraient être ajoutés. Voir répondeur-Facebook et site web (max. 1h00)

CONSULTEZ NOS HORAIRES :
www.cinemascenario.com
Facebook
418-856-1319

CINÉMA LOUISE

100% numérique

Représentation tous les jours à 19 h 30

JUSQU'AU JEUDI 1^{er} AOÛT

REPRÉS. SPÉCIALES : SAMEDI ET DIMANCHE 14 H




CONSULTEZ LA PROGRAMMATION SUR NOTRE SITE INTERNET

www.cinematatatin.com 418 852-2891
www.cinematatatin.com

BONI 500\$⁺

À LA
LOCATION
OU AU
FINANCEMENT

SUR MODÈLES CIVIC 2019 SÉLECTIONNÉS

LOUEZ LA CIVIC DX 2019 À PARTIR DE

51\$ /SEM. | **19 545\$**^{*}

INCLUANT BONI 500\$

VALEUR AU DÉTAIL

LOCATION 60 MOIS - 0\$ ACOMPTÉ
260 VERSEMENTS / 100 000 KM INCLUS

12¢/km excédentaire. Transport et préparation inclus.

CIVIC 2019



J'ai une Honda.

* Offre de location à la semaine pour une période de 60 mois pour un total de 260 paiements applicable sur la Civic berline DX manuelle 2019 neuve (modèle FC2E-2KEY) avec une valeur au détail de 19 545 \$, taxes en sus. L'offre de location inclut le boni de 500 \$. Sur approbation de crédit par l'entremise de Services Financiers Honda (SFH). Transport, préparation de 1 655 \$ et surcharge sur le climatiseur (100 \$ lorsque applicable) inclus. Franchise de kilométrage total de 100 000 km; frais de 0,12 \$ le kilomètre excédentaire. Les frais d'enregistrement auprès du RDPPM et les frais d'agent pour l'inscription (jusqu'à 48 \$ au total) ne sont pas inclus. Comme le premier paiement périodique, ils sont dus à la livraison du véhicule. Les taxes, droits spécifiques sur les pneus neufs (15 \$), assurances, immatriculation et options sont en sus. ¹ Le Boni de 500 \$ (déduit du prix de vente négocié après l'application des taxes) est disponible aux clients au détail admissibles à la location ou au financement d'un modèle Civic 2019 sélectionné (à l'exception de la Civic Type R 2019), sur approbation de crédit par l'entremise de Services Financiers Honda (SFH). Le Boni peut être combiné aux taux de financement à la location ou à l'achat par l'entremise de SFH et peuvent être modifiés ou retirés en tout temps. ^{**} Certaines conditions s'appliquent. Offres d'une durée limitée et sujettes à changements ou annulation sans préavis. Offres valides sur les véhicules neufs seulement. Offres valides uniquement pour les résidents du Québec chez les concessionnaires Honda du Québec participants. Le concessionnaire peut devoir commander ou échanger un véhicule. Jusqu'à épuisement des stocks. Photos à titre indicatif. Voyez votre concessionnaire Honda pour plus de détails.

NOUVEAU BONI 750\$⁺

À LA
LOCATION
OU AU
FINANCEMENT

LOUEZ LE CR-V LX 2RM 2019 À PARTIR DE

79\$ /SEM. | **29 585\$**^{*}

INCLUANT BONI 750\$

VALEUR AU DÉTAIL

LOCATION 60 MOIS - 0\$ ACOMPTÉ
260 VERSEMENTS / 100 000 KM INCLUS

12¢/km excédentaire. Transport, préparation et surcharge AC inclus.

CR-V 2019



J'ai une Honda.

* Offre de location à la semaine pour une période de 60 mois pour un total de 260 paiements applicable sur CR-V LX 2 roues motrices 2019 neuf (modèle RW1H-3KES) avec une valeur au détail de 29 585 \$, taxes en sus. L'offre de location inclut le boni de 750 \$. Sur approbation de crédit par l'entremise de Services Financiers Honda (SFH). Transport et préparation de 1 895 \$ et surcharge sur le climatiseur (100 \$ lorsque applicable) inclus. Franchise de kilométrage total de 100 000 km; frais de 0,12 \$ le kilomètre excédentaire. Les frais d'enregistrement auprès du RDPPM et les frais d'agent pour l'inscription (jusqu'à 48 \$ au total) ne sont pas inclus. Comme le premier paiement périodique, ils sont dus à la livraison du véhicule. Les taxes, droits spécifiques sur les pneus neufs (15 \$), assurances, immatriculation et options sont en sus. ¹ Le Boni de 750 \$ (déduit du prix de vente négocié après l'application des taxes) est disponible aux clients au détail admissibles à la location ou au financement d'un modèle CR-V 2019 neuf, sur approbation de crédit par l'entremise de Services Financiers Honda (SFH). Le Boni peut être combiné aux taux de financement à la location ou à l'achat par l'entremise de SFH et peuvent être modifiés ou retirés en tout temps. ^{**} Certaines conditions s'appliquent. Offres d'une durée limitée et sujettes à changements ou annulation sans préavis. Offres valides sur les véhicules neufs seulement. Offres valides uniquement pour les résidents du Québec chez les concessionnaires Honda du Québec participants. Le concessionnaire peut devoir commander ou échanger un véhicule. Jusqu'à épuisement des stocks. Photos à titre indicatif. Voyez votre concessionnaire Honda pour plus de détails.

VISITEZ VOTRE CONCESSIONNAIRE DÈS AUJOURD'HUI POUR UN ESSAI ROUTIER

Rivière-du-Loup Honda

240, rue Hôtel-de-Ville, Rivière-du-Loup 418 862-6631



DENIS MARQUIS
Président
418 867-3503



MICHAËL GAUTHIER
Dir. des ventes
418 860-9919



PIERRE CARRIER
Conseiller certifié
418 867-3769



JEFFREY LALIBERTÉ
Conseiller certifié
418 894-3348



JÉRÔME ST-LOUIS
Conseiller
418 566-9814