

SOUFFLEUSES TORO
Modèles 2020
Venez les voir sur place
418.852.2922
3 ANS GARANTIE LIMITÉE
VENTE ET SERVICE
SERVICE DE LIVRAISON
Patrick Lizotte, prop.
196, chemin Haut de la Rivière
Saint-Pacôme • 418 852-2922
www.techminimecanique.com

C'EST L'HEURE TOYOTA

2019 RAV4 2RM LE
LOCATION À PARTIR DE
85\$* /SEM.
PENDANT 64 MOIS
+ 10\$ POUR LA TRACTION INTÉGRALE
Valide pour un temps limité.

TOYOTA SERVICES FINANCIERS
TOYOTA LOCATION AVANTAGE
STAR SYSTÈME DE SÉCURITÉ
PEA protection extra-attentive
TOYOTA
*Informations auprès de votre représentant
RIVIÈRE DU LOUP TOYOTA
159 A, Fraser, Rivière-du-Loup
418 862-3222
www.rivieredulouptoyota.com



L'Islet-Sud travaille à son avenir

PP.2-3



P. 4 Hausse de salaire des élus



P. 8 Pour des paramédics à l'heure

À qui la chance?

TUCSON 2019 SEULEMENT 3 EN INVENTAIRE
RABAIS DE 4 500\$*
GARANTEE 5 ANS
*Voir les détails chez

 **HANS JENKINS** DIRECTEUR GÉNÉRAL
 **SÉBASTIEN REID** DIRECTEUR DES VENTES
 **MICHAËL BOUTIN-VIEN** DIRECTEUR COMMERCIAL
 **DENIS OUELLET** CONSEILLER
 **HEIDI TREMBLAY** CONSEILLÈRE

MONTMAGNY HYUNDAI
La nouvelle direction
75, boulevard Taché Est
418 248-7877 | 1866 410-5877
www.montmagnyhyundai.com

 **DEGIRO**
MONTMAGNY
www.hondadegiro.com
OUVERT LE SAMEDI

PROMOTION DU VENDREDI FOU
EN PAGE 21
DE CETTE ÉDITION

DECO SURFACES

DUMAIS
Camille Dumais Inc.
1005, rue Lévesque, SAINT-PASCAL
Tél.: 418 492-2347 - Téléc.: 418 492-9603
www.camilledumais.com



**À SAINT-PASCAL
DU 14 NOVEMBRE
AU 12 DÉCEMBRE**

**3 295\$ EN PRIX
dont 1 000\$
DES GENS D'AFFAIRES DE SAINT-PASCAL**

Du 15 novembre au 5 décembre 2019

PROMO **Achat local**
#jachetelocal

11^e édition

2 000\$
en prix à gagner !

Tirage:
11 décembre 2019

- ◆ J'achète localement
- ◆ J'inscris mon nom et mon numéro de téléphone derrière ma facture
- ◆ Je dépose ma facture de plus de 10\$ dans la boîte chez n'importe quel des 30 marchands ci-dessous

Marchands participants

Boulangerie La Pocatière	La Pocatière
Café Azimut	La Pocatière
Café Bonté Divine	La Pocatière
Café Bonté Divine	Saint-Jean-Port-Joli
Canadian Tire	La Pocatière
Centre La Pocatière	La Pocatière
Centre sportif Le Jasmin	Tourville
Chaussures POP	La Pocatière
Club de golf St-Pacôme	Saint-Pacôme
Coop IGA La Pocatière	La Pocatière
Fée Minine	Saint-Jean-Port-Joli
Fleuriste Beau Site	Saint-Jean-Port-Joli
Fleuriste Beau Site	Saint-Pascal
Fleuriste Beau Site	La Pocatière
Fromagerie Le Mouton Blanc	La Pocatière
Home Hardware	La Pocatière
Jeyah	La Pocatière
Khazoom 2000	La Pocatière
Le Bel Arôme	La Pocatière
L'Échiquier / Corail	La Pocatière
Librairie L'Option	La Pocatière
Mercerie Réjean Gauvin	Saint-Pamphile
Méto Lebel	La Pocatière
Pièces et accessoires St-Jean	Saint-Jean-Port-Joli
Services financiers Mozart Leclerc	La Pocatière
Sports Experts	La Pocatière
Thibault GM	La Pocatière
Uniprix Arsenault, Laliberté, Mercier	La Pocatière
Vico le Groupe	L'Islet
Vignoble du Faubourg	Saint-Jean-Port-Joli

Une initiative de



En partenariat avec



Détails du concours au www.cckl.org

L'Islet-Sud

**Travailler la persévérance scolaire
dès la petite enfance**

Il faut tout un village pour élever un enfant. L'adage est connu, mais toujours mis en pratique? Constatant les besoins sur le terrain, L'ABC des Hauts Plateaux a choisi d'y remédier avec un projet ambitieux : L'ÉcoRéussite.

MAXIME PARADIS

Rassemblant une dizaine de partenaires, dont l'école Saint-Joseph, les municipalités de Saint-Adalbert, Saint-Pamphile et Saint-Omer, la MRC de L'Islet et les parents et les grands-parents des enfants visés, L'ÉcoRéussite a pour objectif de développer chez les 0 à 8 ans une saine estime de soi. « Suite à un sondage auprès des enseignantes du milieu, une consultation publique et des partenaires, on a dénoté que beaucoup d'enfants n'ont toujours pas la maturité affective nécessaire pour s'épanouir pleinement », résume Audrey Pelletier, agente de développement pour L'ABC des Hauts Plateaux.

Un plan d'action a donc été pondu et doit se déployer jusqu'en juin prochain. Il prévoit la mise en place de différentes activités dans lesquelles les partenaires seront invités à jouer un rôle précis, dans le but de stimuler la fierté chez les enfants et de leur faire vivre des réussites. Une d'entre elles, la lecture partagée, est déjà en place depuis un moment. Elle permet à des jeunes de 2^e année de recevoir des petits de 0 à 5 ans pour leur faire la lecture.

À travers toutes ces activités, L'ABC des Hauts Plateaux ambitionne de structurer un

écosystème communautaire cohérent où un ensemble de partenaires s'impliquent dans l'atteinte d'un objectif commun pour l'enfant. « C'est le même principe que si on dit que le livre est important pour le développement de l'enfant, il faut être en mesure de le retrouver partout : à la bibliothèque, à la maison, à l'école, où dans le croque-livre de la municipalité », cite en exemple Manon Leclerc, coordonnatrice de L'ABC des Hauts Plateaux.

Persévérance scolaire

Ambitieux, le projet promet tout de même des résultats intéressants. Dans Montmagny-Sud, autre secteur d'intervention de L'ABC des Hauts Plateaux, L'ÉcoRéussite y a été instaurée dès 2011. L'objectif était de travailler le développement langagier. « Les actions ont permis d'avoir un impact positif sur la réussite en français. En 2014, la cohorte était passée d'un taux de réussite de 50 % à 98 % », rappelle Manon Leclerc.

Avec l'objectif établi dans L'Islet-Sud, la coordonnatrice est convaincue que des résultats probants pourront être observés sur le long terme en matière de persévérance scolaire, à condition que le projet se poursuive et que la volonté des partenaires soit maintenue. Un suivi par une firme d'évaluation est d'ailleurs prévu durant tout le projet afin de voir ce qui peut être bonifié ou amélioré au terme de l'expérience de cette année. Les premières actions de L'ÉcoRéussite dans L'Islet-Sud doivent débuter dès décembre prochain.



Activité de la lecture partagée. Photo : Courtoisie L'ABC des Hauts Plateaux.

L'Islet-Sud travaille à son avenir

L'école de Sainte-Félicité est en mode survie. La pénurie de main-d'œuvre, criante. Le vieillissement de la population, bien réel. Vus du littoral, les défis de L'Islet-Sud semblent énormes, sinon plus importants qu'ailleurs. Mythe, ou réalité? Le Placoteux a voulu vérifier ce qui en est vraiment sur le terrain. Premier arrêt : Saint-Jean-Port-Joli.



MAXIME PARADIS

Non, nous ne sommes pas dans L'Islet-Sud, mais bien au nord, pas trop loin du fleuve Saint-Laurent. Le préfet René Laverdière a voulu nous rencontrer dans le chef-lieu de sa MRC à Saint-Jean-Port-Joli. Peut-être parce qu'il a l'habitude des déplacements? « L'an passé, j'ai fait plus de 40 000 km de route », s'exclame-t-il.

Également maire de Saint-Adalbert, un village d'un peu plus de 500 habitants à l'ouest de Saint-Pamphile et à 50 km au sud de l'autoroute 20, René Laverdière est visiblement habitué à se déplacer et il ne semble pas trop s'en incommoder. Il sait tout de même qu'une meilleure mobilité s'impose dans tout L'Islet.

Pourtant, depuis 2016, un réseau de transport collectif, Accès L'Islet, sillonne tout le territoire de sa MRC, en plus de se rendre à Montmagny et La Pocatière en fonction des journées. « Il reste encore du travail à faire pour mieux arrimer le nord et le sud de la MRC et adapter davantage le transport collectif aux besoins d'aujourd'hui. Là-dessus, tout le monde est d'accord à la table des maires », confie-t-il.

Souvent opposés par le passé, le Nord et le Sud semblent parler de plus en plus d'une seule voix dans la MRC de L'Islet, même si les réalités demeurent encore fort différentes

et que les défis, s'ils peuvent se ressembler à certains égards, se vivent différemment. « Le vieillissement de la population, ça se vit partout dans L'Islet, pas juste dans le sud. Et c'est une problématique qui est généralisée à tout le Québec », rappelle René Laverdière, sans vouloir la minimiser.

En matière de pénurie de main-d'œuvre, il avoue qu'elle a peut-être débuté bien avant dans L'Islet-Sud. « J'ai été directeur pendant 14 ans chez Maibec à Saint-Pamphile. Avant que je prenne ma retraite il y a quatre ans, c'était déjà commencé pour nous la pénurie de main-d'œuvre, alors qu'ailleurs, on n'en parlait pas autant », ajoute-t-il.

Plusieurs atouts

Malgré ces défis, René Laverdière est de nature optimiste : il croit que les municipalités de L'Islet-Sud ont plusieurs atouts qui leur permettent de se distinguer. Il souligne, entre autres, les 30 M\$ d'investissements annoncés une semaine plus tôt par Matériaux Blanchet à Saint-Pamphile. Une somme qui a de quoi rendre jalouses plusieurs municipalités.

Toujours à Saint-Pamphile, il vante la mise en place prochaine d'un service de garderie atypique pour faciliter la vie des parents travaillant les soirs, les nuits et les fins de semaine, un projet qui témoigne de la débrouillardise et de la créativité des gens de L'Islet-Sud.

Enfin, il rappelle le déploiement du réseau fibre optique PureFibre de TELUS qui doit être complété en 2020 et qui permettra à tous les résidents de la MRC de L'Islet, même ceux habitant des rangs éloignés des cœurs villageois, d'avoir accès à un réseau internet à haut débit d'une grande fiabilité. Au total, l'investissement totalise environ 15 M\$. « Certains quartiers des grandes villes n'ont même pas encore accès à ça la fibre optique », s'est-il plu à rappeler.

Services de proximité

Néanmoins, le préfet reconnaît que l'accès aux services de proximité demeure toujours une préoccupation. Des sept municipalités composant L'Islet-Sud, quatre ont toujours un établissement scolaire ouvert et deux peuvent encore s'appuyer sur un point de service de la Caisse Desjardins.

Autant de facteurs qui incitent aujourd'hui Saint-Omer, Saint-Pamphile, Saint-Adalbert, Saint-Marcel, Sainte-Félicité, Sainte-Per-

pétue et Tourville à travailler à l'adoption d'un plan de développement conjoint. Des démarches ont déjà débuté en ce sens et René Laverdière promet que la question des regroupements de services sera également étudiée. « On sait qu'il y a des subventions qui ont été annoncées par le gouvernement pour mener ce genre d'études, mais nous on a décidé qu'on allait de l'avant quand même, subventions ou non », conclut le préfet.



René Laverdière devant les bureaux de la MRC de L'Islet à Saint-Jean-Port-Joli. Photo : Maxime Paradis.

L'Islet-Sud

Tourville : du chemin de fer au récréotourisme

10 000 habitants. C'est le chiffre que certains laissent échapper quand il est question de Tourville, fondée il y a 100 ans. Construite sur le tracé de la voie ferrée du Transcontinental, Tourville avait devant elle un bel avenir en raison de sa situation géographique, à mi-chemin entre Charny et Edmundston au Nouveau-Brunswick, qui y justifiait la construction d'une gare et d'une usine de réparation de locomotives.

MAXIME PARADIS

Aujourd'hui, il suffit d'arrêter dans la petite municipalité traversée par la route 204 pour constater qu'elle n'a visiblement pas vu se concrétiser les ambitions qu'on avait pour elle lors de sa fondation. L'usine de réparation a fermé ses portes au milieu des années 50 et la voie ferrée a été démantelée durant les années 80.

Le maire Benoît Dubé n'a pas connu cette époque glorieuse du chemin de fer à Tourville, mais il a déjà connu sa municipalité avec

une population oscillant autour de 1200 habitants. « Aujourd'hui, on se maintient plutôt autour de 580 et 600 habitants », indique-t-il.

Un maintien rendu possible, une fois de plus, par la position mitoyenne de Tourville, à mi-chemin entre Saint-Pamphile et Saint-Jean-Port-Joli, lieu de travail de plusieurs résidents selon le maire. « On attire quand même passablement de jeunes familles à Tourville, c'est surprenant. Les maisons sont abordables et elles ne restent pas affichées longtemps », soutient-il.

Un arrêt au Centre sportif Le Jasmin tend à lui donner raison. Cet après-midi-là, de la quinzaine de clients attablés pour le dîner, la moitié d'entre eux semblaient âgés entre 25 et 35 ans. « Le Jasmin, c'est vraiment une de nos fiertés à Tourville », poursuit le maire.

Récréotourisme

Niché en bordure de l'ancien chemin de fer faisant aujourd'hui office de piste pour motoneigistes et quadistes, Le Jasmin semble faire le pont entre le passé et le futur de Tour-

ville. Ouvert depuis 12 ans, le magnifique chalet en bois rond agit comme relais pour motoneiges et VTT, restaurant ouvert à l'année et office de tourisme – les bureaux administratifs de l'Office de tourisme de L'Islet y sont installés. Annuellement, entre 40 000 et 50 000 repas y sont servis. Au plus fort de la saison hivernale, 25 personnes y travaillent, ce qui en fait un des plus importants employeurs de la Municipalité. « Le récréotourisme, c'est vraiment là qu'est l'avenir de Tourville », déclare le maire.

Entourée de forêt, traversée par la rivière Ouelle et possédant deux lacs sur son territoire, les lacs Therrien et Noir, Tourville est un lieu recherché des villégiateurs. Au total, il resterait tout au plus une dizaine de terrains en mesure d'accueillir des chalets en bordure de ces trois cours d'eau. Le potentiel est donc là pour accroître l'offre en hébergement croient Benoît Dubé et le directeur général de la Municipalité, Normand Blier. En fait, un seul gîte est actuellement en opération à Tourville et ce dernier bénéficierait d'un

très bon taux d'occupation selon eux. « Les circuits VTT qui ont été développés par l'office de tourisme l'an dernier, ça a été un gros succès pour nous. On a vu une augmentation importante de l'achalandage. Les gens s'arrêtaient pour ça et ils nous le disaient », mentionne Benoît Dubé.

Et c'est sans parler du sentier ornithologique au lac Noir, d'un lieu utilisé gratuitement pour le camping en bordure du lac Therrien et d'un projet de sentier cycliste qui devait jadis le lier au village, mais qui est aujourd'hui sur la glace. « On est conscient des atouts, mais tout ce qui nous manque pour les développer c'est des idées, de l'argent ou des promoteurs privés. Avec l'analyse de regroupements de services entre les municipalités de L'Islet-Sud qui est sur la table, il y a une opportunité là pour mieux orienter nos actions futures selon moi », conclut le maire.

À la une : Benoît Dubé (à gauche) et Normand Blier (à droite). Photo : Maxime Paradis.

Hausse du salaire des élus de Saint-Pascal

Le maire et les conseillers de Saint-Pascal verront leurs salaires augmenter d'ici 2022. Le conseil y songeait depuis plusieurs années, surtout depuis qu'il a été décidé en 2019 que la moitié de la rémunération qui était jusqu'à ce jour non imposable sera imposable au fédéral.



STÉPHANIE GENDRON

Le conseil avait ce dossier sur sa table depuis quelques années, mais avait d'autres priorités. Finalement, la création d'un outil très détaillé de l'Union des municipalités du Québec sur ce que le maire et les conseillers devraient gagner selon des critères précis a déterminé les élus à aller de l'avant avec ce sujet toujours assez délicat.

L'outil tient compte de plusieurs paramètres : population, richesse foncière, services (exemple : incendie), partenaires (écoles, CLSC, SQ) et le résultat donne une échelle de salaires. Pour ce qui est de Saint-Pascal, l'outil indiquait

que le maire devrait gagner entre 20 000 et 28 000 \$ par année en plus de son allocation de dépenses, qui est, rappelons-le, une sorte de complément au salaire.

Ainsi, le maire de Saint-Pascal, qui gagnait 17 584 \$ en 2017, gagnera au terme des augmentations un montant de 24 250 \$, plus l'allocation de dépenses qui passe de 8792 \$ à 12 125 \$ en 2022. Les conseillers verront leurs salaires passer de 5861 \$ à 8003 \$ et l'allocation de 2430 \$ à 4000 \$.

L'objectif derrière cette augmentation, selon M. Bernier, est d'attirer de nouvelles personnes en politique municipale à Saint-Pascal.

« Pour que ça devienne intéressant, il faut que le salaire soit là. En 2019-2020, c'est encore plus complexe que c'était. On a encore plus de responsabilités. Pour que quelqu'un embarque dans cette aventure-là, faut que ça vaille la peine un peu », a dit le maire de Saint-Pascal Rénald Bernier.

Ces dernières semaines, les élus ont publié via le journal L'Essentiel et internet, des capsules pour expliquer leurs rôles. À titre d'exemple, le maire estime le temps qu'il passe à s'occuper de la mairie entre 30 et 50 heures par semaine, selon les réunions et la demande.

M. Bernier a aussi spécifié que les hausses annuelles d'ici 2022 font que la plus grande augmentation aura lieu à la dernière année, alors que le conseil actuel ne sera plus le même.

Le maire de Saint-Pascal ne se présentera pas en 2021



À mi-mandat, le maire de Saint-Pascal Rénald Bernier confirme qu'il ne se présentera pas aux prochaines élections municipales de 2021. Il a confirmé au *Placoteux* qu'il s'agissait de son dernier mandat. L'annonce à cette date-ci permettra, selon lui, de stimuler la réflexion de ceux qui souhaitent se présenter au poste de maire. Il s'agit présentement de son troisième mandat comme maire de Saint-Pascal. « Il faut laisser la place aux autres », a résumé M. Bernier. (S.G)



Le conseil municipal de Saint-Pascal. Photo : Courtoisie.



Confiez vos maux à votre physio !

Pour vos problèmes de :

- Dos ou de cou
- Nerf sciatique
- Tendinite, bursite, capsulite, arthrose
- Maux de tête
- Blessures sportives
- Vertiges positionnels

Paule Bélanger
Jacinthe Chiasson
Physiothérapeutes

Accréditée par la CSST,
la SAAQ et les assurances privées

401, rue de l'Hôpital, La Pocatière
Tél.: 418 856-2122

3709P1417

Rivière-Ouelle

La Société d'histoire et de généalogie de la Côte-du-Sud s'associe à la Société internationale Véritas Acadie pour le lancement du huitième numéro de la revue Véritas Acadie. Ce lancement aura lieu le dimanche 17 novembre à 13 h 30, à la Salle du Tricentenaire de Rivière-Ouelle. Pourquoi avoir retenu la localité de Rivière-Ouelle pour ce lancement? Tout simplement parce que c'est là qu'est né l'abbé Henri-Raymond Casgrain qui, il y a 125 ans, publiait Un pèlerinage au pays d'Évangéline. Ce volume jetait un éclairage nouveau sur la « seconde Acadie » que constituait à l'époque l'Île Saint-Jean connue aujourd'hui sous le nom d'Île du Prince-Édouard.

« La joie de vous servir »

Jean-Marie Rossignol

Conseiller en sécurité financière
418 492-3255

Assurance-vie
Protection en cas d'invalidité
Régimes collectifs
Rentés, REER



Fermières

Le Cercle de Fermières de Saint-Pascal vous invite à une journée « Portes ouvertes » qui se tiendra le vendredi 22 novembre de 14 h à 21 h dans ses locaux au 555, rue Hudon. Cette activité sera l'occasion de vous procurer des articles et des cadeaux dans une ambiance agréable puisque vous pourrez rencontrer les artisans et artistes qui les auront produits.

Chevaliers de Colomb



Dimanche 3 novembre 2019, en l'église de Saint-Pascal, lors de la messe dominicale présidée par l'abbé Jean Saint-Pierre; le comité de liturgie en collaboration avec le Conseil 2941

Placotages

des Chevaliers de Colomb de Saint-Pascal participaient à la Commémoration des personnes décédées de novembre 2018 à novembre 2019. Une bougie fut allumée en la mémoire de chaque personne disparue.

Compétition « Invitation Côte-du-Sud »

La présentation 2019 de la 28e édition de la Compétition « Invitation Côte-du-Sud » aura lieu du 15 au 17 novembre au Centre Rousseau de Saint-Jean-Port-Joli. Les clubs des régions de Québec/Chaudière-Appalaches et l'Est-du-Québec ont été invités à participer à cet événement.

Salon du Cadeau

Le Cercle de Fermières de Ville L'Islet vous invite à visiter son Salon du Cadeau les 16 (10 h à 17 h) et 17 (10 h à 16 h) novembre prochains au Centre Social de L'Islet. Des artisans des MRC de Montmagny-L'Islet auront pour vous des suggestions de cadeaux à offrir à vos proches ou pour vous-même. Pour informations : Pauline Lemelin : 418 247-3129.

Le **Placoteux**
L'HEBDOMADAIRE DE LA CÔTE-DU-SUD

491, avenue D'Anjou,
Saint-Pascal (Québec) G0L 3Y0
418 492-2706 • Téléc. : 418 492-9706

901C, 4^e Avenue,
La Pocatière (Québec) G0R 1Z0
418 856-5172 • Téléc. : 418 856-5734

www.leplacoteux.com

FRANÇAIS PAR LE
GOVERNEMENT
DU QUÉBEC

Canada



Impression **tc**

IMPRIMERIES
TRANSCONTINENTAL

Distribution



DIRECTEUR GÉNÉRAL
Louis Turbide (poste 105)
direction@leplacoteux.com

DIRECTRICE DE L'INFORMATION
Stéphanie Gendron
journaliste@leplacoteux.com

JOURNALISTE-WEBMESTRE
Maxime Paradis (poste 103)
web@leplacoteux.com

VENTES
Pierre Dumais (poste 122)
pierre@leplacoteux.com

Édith Lévesque (poste 108)
edith@leplacoteux.com

ADMINISTRATION
Brigitte Dionne (poste 102)
administration@leplacoteux.com

PRODUCTION
Manon Brousseau (poste 106)
montage@leplacoteux.com
Marjorie Ouellet (poste 111)
Marie-Kim Lefrançois

RÉCEPTION / PETITES ANNONCES
Brigitte Dionne (poste 101)
petitesannonces@leplacoteux.com

CARICATURISTE : Métyvié

CONSEIL D'ADMINISTRATION
Claude Gagnon, président
Luc Morneau, vice-président
Louis Grenier, directeur
Édith Lévesque, directrice

Édition Kamouraska-L'Islet 18 505 copies

Notre responsabilité pour une erreur ou omission ne peut excéder le montant déboursé par l'annonce. Nous ne pouvons garantir l'exactitude des couleurs imprimées. Toute reproduction intégrale ou partielle du contenu de ce journal est interdite sans l'autorisation de l'éditeur. ISSN 0908-207X. Dépôt légal : 1 trimestre 1979.

Société canadienne des postes envois de publications canadiennes, contrat de vente #0187755.

ABONNEMENT : Pour l'extérieur : 85\$/année. TPS et TVQ incluses



Fait de plus de 50%
de papier recyclé.
Merci de recycler
ce journal.

Un homme de Saint-Adalbert décède dans un accident

Dans L'Islet, un homme de 59 ans est décédé suite à l'embarquée de son véhicule tôt dimanche matin à Saint-Pamphile sur la route 204. Yvan Bourgault a été éjecté de son véhicule. Selon Radio-Canada, aucun autre véhicule n'a été impliqué dans l'accident.

800 000
QUÉBÉCOIS SONT
ANALPHABÈTES

Aidez-nous à les aider!

Faites un don :
1 800 361-9142
fondationalphabetisation.org

Fondation pour
l'alphabétisation
Des mots d'espoir

Piédestal

Soins podologiques
Bas de compression

Soins de pieds en cabinet et à domicile
1210, boul. Desrochers
La Pocatière (Qc) G0R 1Z0

www.piedestal.ca

Nathalie Soucy
Infirmière en podologie
418.860.1283

club voyages FP

transat

LES DÉPARTS VERS LE SUD DE LA RÉGION

Départ du congé scolaire :
Grand Muthu Cayo Guillermo
29 février au 7 mars

Holguin- Playa Costa Verde
20 au 27 mars
Parfait pour la plongée en apnée -
Tarif familial

Mazatlan : Riu Emerald Bay,
nouvelle destination
Vol de Québec
28 janvier au 4 février
Quelques sièges

Obtenez les programmes
détaillés de nos voyages
auprès de nos conseillers
ou sur le site :
www.clubvoyagesfp.com
Titulaire d'un permis du Québec

190 Boul de l'Hotel de Ville
Rivière-du-Loup
418 862-8737 / 1 800 463-1263

club voyages FP

GRANDE PROMOTION D'AUTOMNE

seulement chez

LES REMORQUES
DU KAMOURASKA

Valide jusqu'au
30 novembre 2019

Une boîte de 10 lames GRATUITES à l'achat d'une SCIERIE MOBILE VALLÉE

À l'achat d'une scierie mobile BigRed sélectionnée, obtenez **GRATUITEMENT** une affûteuse Dynasaw, valeur de 1 595\$

Sciez votre propre bois à partir de **4 495\$** plus taxes!

Distributeur autorisé
SCIERIES MOBILES VALLÉE

Patrick Lizotte, prop.
Les Remorques du Kamouraska
181, rue Galarneau, Saint-Pacôme
418 894-1475 • 418 315-0833

Mérite jeunesse de projection 16-35

Nous sommes fiers de reconnaître le **MÉRITE** de jeunes adultes ayant eu recours à l'un ou l'autre de nos services. Chacun à sa façon a su se démarquer par ses efforts, par son engagement dans sa démarche et par sa persévérance.

Naomy Bédard

J'ai fait la connaissance de Naomy en janvier dernier. Étudiante de troisième année en bioécologie, elle était à la recherche d'un stage pour la fin de ses études. Dès notre première rencontre, j'ai pu voir sa détermination, sa persévérance et toute la passion qu'elle avait pour son domaine d'études. Naomy a su surmonter les difficultés et les embûches en redoublant d'énergie et en maintenant le cap sur ses objectifs personnels et professionnels. Ses efforts ont été récompensés et lui ont donné accès à de belles expériences de stage cet été. Des portes se sont même ouvertes à l'international pour le printemps prochain. Fonceuse, dynamique et inspirante, tu peux être fière de ton cheminement. Je suis très heureuse de t'avoir accompagnée dans la dernière année. Naomy, tu as tout ce qu'il faut pour réussir. Continue de croire en toi et de saisir les occasions qui se présentent. Une belle carrière t'attend, j'en suis convaincue!

- Éliane Petitclerc, conseillère

Avec la participation financière de:

Québec

projektion 16-35

CARREFOUR jeunesse • emploi

Pour connaître l'ensemble de nos services, communiquez avec nous!
Saint-Pascal : 580C, rue Côté - 418 492-9127
La Pocatière : 212, 4^e Avenue - 418 371-1377
info@projektion16-35.ca | suivez-vous sur [f](https://www.facebook.com/projection1635)

Éliane Petitclerc, conseillère
epetitclerc@projektion16-35.ca

SERVICE D'AIDE À L'EMPLOI offre un accompagnement personnalisé aux 16-35 ans désireux d'intégrer le marché du travail.



Société d'économie mixte
d'énergie renouvelable
de la région de Rivière-du-Loup

Participez à la collecte des bacs bruns Devenez un écocitoyen

Quelques astuces pour l'hiver :

- Évitez les matières liquides qui coulent et gèlent au fond.
- Déposez du papier journal ou un morceau de carton au fond du bac pour éviter que les matières ne forment un bloc de glace.
- Utilisez un très grand sac en papier et placez-le à l'intérieur du bac brun.
- Faites geler vos matières en sortant votre bac de comptoir ou vos sacs à l'extérieur avant de les mettre dans votre bac.
- N'oubliez pas de faire vider votre bac à chaque collecte.

1153964619



Pour plus d'information
Tél : 418 856-2628 | Sans frais : 1 800 856-5552
www.collectequicarbure.com

Co-éco (Collectivités écologiques du Bas-Saint-Laurent)



Le centre communautaire de Saint-Gabriel-Lalemant revampé



Inauguration au centre communautaire de Saint-Gabriel-Lalemant. Photo : Stéphanie Gendron

Le centre communautaire de Saint-Gabriel-Lalemant, qui a subi une cure de jouvence de 340 000 \$ l'été dernier, a été inauguré officiellement vendredi dernier.

STÉPHANIE GENDRON

Le centre ne répondait plus aux besoins de la population. Grandement utilisé par, entre autres, les personnes âgées qui sont nombreuses à Saint-Gabriel, le Centre avait besoin de quelques améliorations. En effet, la municipalité d'un peu plus de 700 habitants est la plus âgée du Kamouraska. Les clubs comme le Cercle de Fermières ou le Club de 50 ans et plus y tiennent des activités.

« Il s'y tient des célébrations, fêtes, repas,

activités. Cela le rend le centre plus attrayant. On souhaite que tous les citoyens s'approprient le lieu », a dit le maire René Lavoie.

On a agrandi la cuisine et ajouté des armoires afin d'augmenter l'espace de rangement. Des salles d'eau comprenant plusieurs toilettes et munies de tables à langer ont aussi été ajoutées.

Les travaux ont coûté 340 000 \$, dont 100 000 \$ du ministère des Affaires municipales. La balance a été payée par la municipalité. « En plus de rendre les lieux plus accessibles, le centre communautaire constitue en endroit rassembleur, où toutes les générations peuvent se côtoyer. Le risque d'isolement social des aînés en est ainsi considérablement réduit », estime la députée-ministre Marie-Eve Proulx.

23-24 NOVEMBRE 10 H À 16 H
CENTRE BOMBARDIER LA POCATIÈRE

Marché de Noël de La Pocatière

Porte-paroles
Nicolas Chabot et Maryse Hénault-Théssier

FORMES FIBRÉS & COMPAGNIE
LES APPROPRIÉS

IDÉES CADEAUX
ARTICLES DE NOËL
CRÉATIONS D'ARTISTES ET D'ARTISANS
PRODUITS AGROALIMENTAIRES DE PRODUCTEURS ET DE TRANSFORMATEURS LOCAUX

ENTRÉE GRATUITE

Apportez vos sacs, pensons vert!
\$ Paiement en argent au guichet automatique sur place

TIRAGE D'UN PANIER CADEAU DU
Marché de Noël de La Pocatière
valeur de 1 000\$
Remplissez votre coupon à la table de la Fondation André-Côté!

MERCI À NOS PARTENAIRES

ORGANISÉ PAR :
CHEVALIERS DE COLOMBE
CONSEIL 5425 - Ste-Anne
DÉVELOPPEMENT ÉCONOMIQUE
LA POCATIÈRE
La Pocatière
Sainte-Anne de-la-Pocatière

AU PROFIT DE :
10
FONDATION
André-Côté
.Placoteux
Chex

LOTÉRIE ANNUELLE DES CHEVALIERS DE COLOMBE
1 billet : 2\$
3 billets : 5\$
6 billets : 10\$
15 prix à gagner (Valeur de 200 000\$)
NOËL DE LA FONDATION ANDRÉ-CÔTÉ
Vente de cartes
Soupes et chocolat chaud en pot
Gâteaux aux fruits et pains (de la Boulangerie La Pocatière)

70874619

Le gym d'escalade intérieur Cabouroc compromis

À moins d'un revirement spectaculaire, le projet de gym d'escalade intérieur Le Cabouroc qui devait occuper une bonne partie de l'église de Saint-Germain ne se concrétisera pas. Les administrateurs de l'OBNL Parvis Saint-Germain en ont fait l'annonce lors d'une assemblée générale spéciale tenue le 6 novembre en soirée.

MAXIME PARADIS

Au sortir de cette rencontre qui a réuni une quarantaine de personnes, les mines étaient basses aux dires du président de l'OBNL Mathieu Perron. « Ça fait déjà cinq ans et demi qu'on travaille là-dessus. Beaucoup de chemin a été fait depuis. Malheureusement, si on croit que le projet demeure pertinent, les difficultés de financement ne le rendent pas très réaliste », poursuit-il.

Le projet de Cabouroc évalué à environ 725 000 \$ s'inscrivait dans un désir d'offrir une activité complémentaire aux parois d'escalades bien connues de la SEBKA à Saint-André-de-Kamouraska, tout en développant une nouvelle offre de loisirs pour les écoles de Rivière-du-Loup à Montmagny, les terrains de jeux en été et les gens de la région. Grâce à un appui de la Commission scolaire de Kamouraska—Rivière-du-Loup, entre autres, le Cabouroc était éligible à une subvention du ministère de l'Éducation et de l'Enseignement supérieur (MEES) pouvant couvrir jusqu'à 50 % du coût des travaux d'aménagement.

Toutefois, cette subvention venait avec quelques contraintes, de mentionner Mathieu Perron. Il cite celle de ne pas pouvoir se tourner vers le fédéral pour avoir accès à une autre aide financière ni la Municipalité de Saint-Germain dont une hypothétique participation aurait été déduite du montant total de la subvention attribuée au projet. Au final, cette contribution provinciale qui aurait permis à l'OBNL d'aller chercher au maximum l'équivalent de 360 000 \$ prenait plutôt les airs d'un cadeau empoisonné. « Il fallait faire l'ensemble des travaux pour être capable d'aller chercher peut-être le 50 % de leur valeur », ajoute le président.

Financement

Parvis Saint-Germain n'avait d'autres choix que de lever la moitié du 725 000 \$ au



Le projet de gym d'escalade intérieur dans l'église de Saint-Germain est sur la glace. Photo : Facebook Le Cabouroc.

sein d'une campagne de financement populaire et de trouver le moyen de financer le reste en attendant de toucher la subvention du MEES. « Pour financer 360 000 \$, il aurait fallu avoir des engagements formels de toutes les écoles du territoire et de tous les terrains de jeux qu'on visait accueillir avec leur fréquentation estimée et une moyenne d'enfants en garantie. Seulement pour Kamouraska—Rivière-du-Loup, on parle de plus d'une trentaine d'établissements. Pour les sept bénévoles qui travaillent déjà de façon acharnée à ce projet depuis longtemps,

on trouvait ça trop lourd », s'exclame Mathieu Perron.

Selon lui, il aurait fallu qu'une ressource rémunérée puisse réaliser ce travail en amont, tout en s'occupant de la campagne de financement populaire. « Demander aux gens de donner de l'argent pour un projet c'est une chose, mais organiser des activités de financement pour pouvoir payer le salaire d'un employé qui agira comme chargé de projets, ça devient malaisant. »

Pour toutes ces raisons, Parvis Saint-Germain en vient à la conclusion que le Cabou-

roc ne verra pas le jour, à moins qu'une aide inattendue ne se pointe d'ici le printemps prochain. « Tout ce qu'on a fait jusqu'à maintenant, comme les études architecturales et d'ingénieries demeurent valables, mais pour aller de l'avant avec le projet, ça va prendre des appuis solides. Pour le moment, nous n'en avons pas », conclut Mathieu Perron.

Joseph-Étienne Fodor
Travailleur social et psychothérapeute (EMDR)
Ordre des psychologues du Québec (61542-15) | OTSTCFQ (FOD178/06/280)
Enfants (thérapie par le jeu), ados et adultes
1120, 6^e Avenue Pilote, bureau 300, La Pocatière
418.856.6647 Laissez un message • jefodor@hotmail.fr
www.psychomedeiateur.com

Soyez les premiers...
VENEZ ADMIRER LE NOUVEAU TÉNÉRÉ 700 2021
(moto aventure)

MARDI 19 NOVEMBRE 2019, de 8 h à 15 h
Exceptionnellement ouvert sur l'heure du dîner.

YAMAHA

* Voir les détails chez

Prévente jusqu'au 31 décembre 2019

Représentant sur place

VENTE ET SERVICE
196, chemin Haut de la Rivière Saint-Pacôme
418 852-2922

Tech Mini-Mécanique St-Pacôme
Patrick Lizotte, prop.

www.techminimecanique.com

Coiffure Expression
1992 Enr.
Service et beauté
Ginette Landry, prop.

282, Principale Est, Sainte-Hélène
418 492-9236

Plage - Recouvrement
Service d'installation
Moules de toit
Toles à toitures à l'ancrage

FERBLANTERIE DE L'EST INC.
les Bardeaux TM
REVÊTEMENT
Tél.: 418 492-1384
Télé.: 418 492-6432
Cell.: 418 860-6432
260, RUE VARIN, SAINT-PASCAL
Gaétan Ouellet, prop.

SAG
SALLE André-Gagnon

OSEZ LA CULTURE

Un rendez-vous jeunesse
Desjardins

Dimanche **24 novembre** / 10 h
LA MARCHÉ DU CRABE
Le mobile
Création multidisciplinaire
Public cible : 0-4 ans

BASE132
Samedi **30 novembre** / 20 h
BEARS OF LEGEND
A Million Lives
Chanson

Partenaire de saison **Hydro Québec**

BILLETTERIE EN LIGNE
www.salleandregagnon.com
www.ticketpro.ca 1 866 908-9090
Métro Plus Lebel à La Pocatière : 418 856-3827
418 856-1525, poste 2292
140, 4^e Avenue, La Pocatière QC G0R 1Z0

PROGRAMMATION



15 NOVEMBRE
LES SEIGNEURS VS PAVAGE JIRICO
Centre Bombardier

22 NOVEMBRE
SANTÉ MASCULINE PRÉSENTÉE
PAR SOINS INFIRMIERS
Hall d'entrée du Cégep de La Pocatière

23 NOVEMBRE
ENTRAÎNEMENT GOVEMBER
Gymnase - Collège de Sainte-Anne-de-la-Pocatière

23-24 NOVEMBRE
JOURS JEUX
(JEUX DE SOCIÉTÉ POUR TOUS)
Collège de Sainte-Anne-de-la-Pocatière

23-24 NOVEMBRE
ACTIVITÉ JEUX VIDÉOS
Collège de Sainte-Anne-de-la-Pocatière
Hall d'entrée du Cégep de La Pocatière

f GOVEMBER OU GOVEMBER.NET

Merci à nos partenaires « HIPSTERS »

La Pocatière

DÉVELOPPEMENT ÉCONOMIQUE
LA POCATIÈRE

Le Placoteux
L'HEBDOMADAIRE DE LA CÔTE-DU-SUD

Choix
97,5



Front commun pour des paramédics « à l'heure » dans L'Islet-Nord

Les paramédics basés à Saint-Jean-Port-Joli et desservant tout le territoire de L'Islet-Nord viennent de gagner un appui de taille dans leur combat visant à abolir les derniers horaires de faction toujours en vigueur sur leur territoire. Une résolution interpellant à ce sujet la ministre de la Santé Danielle McCann, la députée-ministre de Côte-du-Sud Marie-Eve Proulx et le CISSS de Chaudière-Appalaches a été adoptée par le conseil municipal de Saint-Jean-Port-Joli le 4 novembre dernier.

MAXIME PARADIS

Lors d'une rencontre organisée avec la presse régionale, le maire de Saint-Jean-Port-Joli Normand Caron mentionnait avoir été interpellé à ce sujet par le président de la section locale de la Fraternité des travailleurs et travailleuses du préhospitalier du Québec (FTPQ) Stéphane Lévesque. Préoccupé par la sécurité globale des résidents de sa Municipalité, M. Caron croit que cette résolution est devenue nécessaire pour faire pression sur les décideurs politiques qui peuvent avoir une influence dans ce dossier. « On le voit aussi comme une priorité régionale. Partout autour de nous, les horaires de factions ont été abolis. Je suis confiant qu'on puisse avoir également l'appui de la MRC de L'Islet à ce sujet lors du prochain conseil des maires », a-t-il ajouté.

Dans leur combat, les paramédics et la Municipalité de Saint-Jean-Port-Joli sont également appuyés par Paraxion, propriétaire de l'entreprise ambulancière port-jolienne. Représentée par le chef aux opérations régionales Chaudière-Appalaches Sébastien Fontaine, l'entreprise estime que ce type d'horaire instauré à la fin des années 80 et

qui devait à l'époque être temporaire nuit à la rétention du personnel. « Les horaires de faction fonctionnent sous le principe du 7/24. Vous êtes de garde sept jours par semaine 24 h/24, pour sept jours de congé. Côté salaire ça ne change rien, mais comme la qualité de vie est meilleure pour les paramédics sur des postes à l'heure, l'horaire de faction est beaucoup moins attrayant », résume-t-il.

Déploiement dynamique

Selon Stéphane Lévesque et Sébastien Fontaine, l'abolition des horaires de faction permettrait également un déploiement dynamique des ambulanciers sur le territoire de L'Islet-Nord, grand d'environ 900 km², comme c'est le cas actuellement pour l'équipe « à l'heure. » Fonctionnant sur appel, les paramédics sur l'horaire de faction ne sont pas tenus de demeurer constamment à la caserne ambulancière, leur permettant ainsi de retourner chez eux vaquer à leurs occupations quotidiennes. En contrepartie, ils doivent demeurer dans un rayon de cinq minutes en voiture et être disponible 24 h/24 durant sept jours consécutifs.

Lorsqu'ils sont amenés à intervenir, ce délai peut s'allonger de 8 à 10 minutes, tout dépendant si le paramédic doit, par exemple, déneiger son véhicule en hiver. Ce précieux temps peut faire toute la différence dans la vie d'un patient, notamment une victime d'arrêts cardiaques, où les 8 à 10 premières minutes sont cruciales pour sa survie. « Les équipes à l'heure sont déployées sur tout le territoire et se déplacent en fonction du volume d'appels. La couverture est meilleure ainsi et la rapidité d'intervention augmentée. Si on demande l'abolition des horaires de faction, c'est pour le bien de la population », conclut Stéphane Lévesque.



Au centre : Stéphane Lévesque. À sa droite : Normand Caron. À la gauche de Stéphane Lévesque : Sébastien Fontaine. Autour : Les paramédics de Saint-Jean-Port-Joli. Photo : Maxime Paradis.

ATA
Aide aux travailleurs accidentés
114-b, avenue de Gaspé Est
Saint-Jean-Port-Joli (Québec) G0R 3G0
418 598-9844 • 1 855 598-9844

Clientèle : accidentés du travail ou de la route, congédiement ou harcèlement, assurances-invalidités.

Nos services : information, écoute, aide technique pour le suivi des dossiers, support à la réadaptation, démarches collectives pour la reconnaissance des droits.

4117P0719

LEMIEUX
LOCATION
LOCATION DE VÉHICULE, CAMION, CUBE
REMORQUE OUVERTE OU FERMÉE
418.856.2824

À deux heures d'une modification pour les paramédics de Saint-Jean-Port-Joli

L'horaire de faction encore appliqué chez les paramédics de Saint-Jean-Port-Joli pourrait facilement être converti en un horaire à l'heure si la distribution des priorités d'interventions et les éléments pris en considération dans le calcul de la charge de travail étaient revus.

MAXIME PARADIS

Depuis le 21 décembre 2017, pour qu'un horaire de faction soit converti en un horaire à l'heure, il faut que la zone desservie par l'entreprise ambulancière atteigne un volume de 3000 transports et plus. En 2018-2019, L'Islet-Nord comptait 870 transports selon le CISSS de Chaudière-Appalaches.

Autrement, il faut que l'équipe de faction cumule une moyenne de 28 heures de travail hebdomadaire, une moyenne qu'il serait possible d'atteindre selon le président de la section locale de la Fraternité des travailleurs et travailleuses du préhospitalier du Québec (FTPQ) Stéphane Lévesque, si la distribution des priorités d'interventions était revue. « J'ai compilé les heures de travail réalisées par l'équipe de faction au courant de l'année 2018. On arrive à un peu plus de 26 heures de charge de travail en moyenne par semaine », explique-t-il, la même donnée

qui nous a été fournie par le CISSS de Chaudière-Appalaches.

Depuis le 7 janvier 2018, l'entreprise ambulancière Paraxion, qui dessert tout le territoire de L'Islet-Nord, dicte à l'équipe à l'heure de répondre à tous les appels entrants en priorité, peu importe le niveau de gravité de ceux-ci. Auparavant les priorités majeures étaient confiées à l'équipe à l'heure et les priorités mineures à l'équipe de faction. Selon Sébastien Fontaine, chef aux opérations régionales Chaudière-Appalaches pour Paraxion, il s'agirait d'une directive provinciale appliquée à toutes les entreprises ambulancières.

Conséquemment, l'équipe de faction de Saint-Jean-Port-Joli se retrouve à répondre à un volume d'appels moins important, ne lui permettant pas d'atteindre la charge de travail de 28 heures nécessaire pour convertir leur quart de travail à l'heure. « Une intervention prend en moyenne 2 heures. Il suffirait que l'équipe à l'heure donne une seule intervention à l'équipe de faction et on l'atteindrait facilement notre 28 heures », poursuit-il.

Inspection

Le président de la section locale de la FTPQ ajoute également que le ministère de la Santé et des Services sociaux ne considère pas comme une charge de travail le temps alloué à la vérification quotidienne du matériel

d'intervention utilisé par les paramédics et l'inspection du véhicule ambulancier imposée par la SAAQ. « L'employeur le reconnaît et la CNESST également, mais pas le ministère. On parle quand même ici d'un peu plus de 15 minutes par jour », ajoute Stéphane Lévesque.

Sans toutes ces contraintes, Stéphane Lévesque estime que les deux véhicules ambulanciers attirés à la couverture de L'Islet-Nord fonctionneraient désormais avec des équipes « à l'heure », ce qui assurerait un meilleur service à la population de ce territoire par un déploiement dynamique des véhicules et une meilleure rétention des paramédics.

CISSS

Au CISSS de Chaudière-Appalaches, la relationniste à la direction du service des ressources humaines, des communications et des services juridiques Mireille Gaudreau a rappelé que son établissement était tenu de respecter les règles fixées par le ministère de la Santé et des Services sociaux. « Chaque année, l'établissement réalise une analyse rigoureuse de l'utilisation des différents ser-

vices ambulanciers partout sur le territoire de Chaudière-Appalaches. L'objectif est d'ajuster l'offre de service aux besoins de la population », écrit-elle.

Ne voulant pas s'avancer sur l'abolition éventuelle de l'horaire de faction à Saint-Jean-Port-Joli, au lendemain de l'adoption d'une résolution du conseil municipal de l'endroit en ce sens, Mme Gaudreau ajoutait que son établissement déposerait un rapport au ministère d'ici la fin de l'année afin de leur faire part de leurs recommandations en termes d'organisation des services préhospitaliers d'urgence. Selon ses informations, transformer l'horaire de faction à en horaire à l'heure à Saint-Jean-Port-Joli coûterait 863 127 \$.



Stéphane Lévesque. Photo : Archives Le Placoteux.

Aux patients du Centre chiropratique Kamouraska,

Voilà 18 mois que je suis en arrêt de travail pour soigner une blessure à la main. L'orthopédiste vient de confirmer ce que je soupçonnais depuis longtemps, c'est-à-dire que je ne pourrai jamais reprendre mon travail de chiropraticienne. Je suis donc contrainte de prendre ma retraite du Centre chiropratique Kamouraska plusieurs années plus tôt que ce que j'aurais souhaité.

Nombreux d'entre vous font partie de ma vie depuis 25 ans. J'ai partagé vos moments de vulnérabilité et de découragement face à la douleur, aussi bien que vos élans de bonheur et d'espoir. Vous m'avez fait confiance avec ce que vous avez de plus précieux, votre santé et celle de vos enfants. J'en suis consciente et je vous en remercie infiniment. Ce fut un privilège de vous côtoyer et de cheminer avec vous. Vous me manquez vraiment!



Je quitte le Centre chiropratique Kamouraska tranquille d'esprit sachant que vous serez toujours bien accueillis par Mélanie et bien soignés par Dre Edith Lebel, chiropraticienne. Tous les dossiers de mes patients lui sont cédés et donc demeureront à la clinique.

Judith Lilley

AVIS

Nous désirons vous informer qu'à la suite de la retraite du Dre Judith Lilley, chiropraticienne pratiquant au Centre chiropratique Kamouraska, tous les dossiers de ses patients ont été transférés au Dre Edith Lebel, chiropraticienne, et restent donc à la même clinique.

Centre chiropratique Kamouraska
179, route 230 Ouest, La Pocatière (Québec) G0R 1Z0 • Tél. : 418 856-4120

HEURES D'OUVERTURE :

Lundi 9 h à 17 h Mardi 13 h à 21 h Mercredi 9 h à 12 h (10 h à 16 h à Saint-Pamphile, aux 2 semaines)
Jeudi 9 h à 17 h Vendredi 9 h à 17 h

30-21P46-19

**ÉMONDAGE
ABATTAGE
d'arbres**
418 300-0589

Ma vie. Mon décor.
DECO SURFACES
www.decosurfaces.com

Coloristes et designers pour des conseils judicieux dans le choix de votre peinture!
SICO

Caroline

DUMAIS
Camille Dumais Inc.

1005, rue Lévesque, Saint-Pascal (Québec) G0L 3Y0 Tél: 418-492-2347
www.camilledumais.com

LIVRAISON PARTOUT AU QUÉBEC

**DES PRIX
SANS
STRESS!**

TOYO TIRES
JUSQU'AU 15 DÉCEMBRE 2019
**OBTENEZ
70\$**

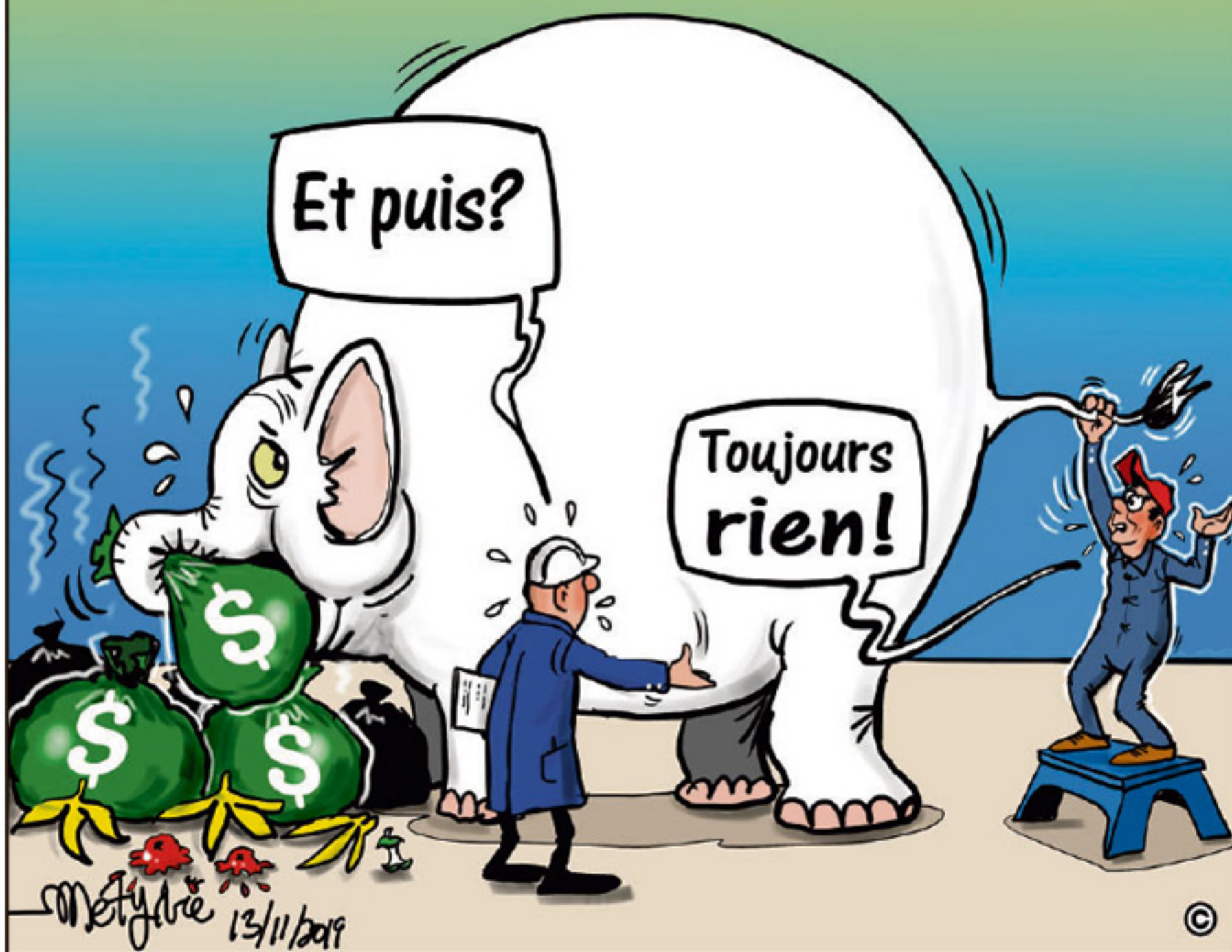
EN CARTE VISA PRÉPAYÉE
à l'achat de 4 pneus neufs
TOYO OBSERVE GSi-5

Pas de stress, il y a
point S
point-s.ca/pneusfm

PNEUS FM INC.
595, boulevard Hébert, Saint-Pascal
418.492.6035 1.800.463.1375
Mécanique 418.492.2907



L'usine de biométhanisation: un éléphant blanc?



ÉDITORIAL

PAR STÉPHANIE GENDRON

L'éléphant blanc

Un éléphant blanc est une réalisation d'envergure, souvent d'initiative publique, mais qui s'avère plus coûteuse que bénéfique, et dont l'exploitation ou l'entretien devient un fardeau financier. Ce mois-ci, l'usine de biométhanisation de Rivière-du-Loup est officiellement entrée, à mon avis, dans le club pas très convoité des éléphants blancs québécois.

Près de 30 M\$ ont été investis dans cette usine de traitement des déchets de table, qui devait transformer vos pelures de banane en gaz naturel liquéfié pour les camions.

À ce jour, l'usine n'a pas produit une seule goutte de gaz naturel liquéfié. Elle veut maintenant se tourner vers le gaz comprimé, parce que c'est ce que le marché veut, finalement. Mais pour cela, elle attend encore l'argent du gouvernement, le vôtre, pour y arriver.

Si l'usine traite heureusement vos matières putrescibles en les brûlant, elle ne remplit pas ses objectifs économiques et cumule un déficit qui est inconnu... parce que l'organisation qui la gère refuse à ce jour de fournir les états financiers, étant donné qu'un des actionnaires minoritaires est une entreprise privée.

Les citoyens du Kamouraska, des Basques, de Rivière-du-Loup, de la Mitis et de la Mata-pédia ont accepté joyeusement d'y participer. De toute manière, ils doivent détourner leurs déchets de table des sites d'enfouissement d'ici 2022.

C'était un projet à l'avant-garde et unique. Prometteur aussi. Surtout, pas besoin de se construire une plate-forme de compostage ou de trouver d'autres idées. Une solution sur un plateau d'argent. En plus, qui dit non à un projet annoncé en grande pompe par le premier ministre du Canada ET le premier ministre du Québec?

S'ils avaient su...

L'usine vient de frapper un mur. Financièrement, elle n'y arrive plus, car elle ne reçoit pas assez de matière, en plus de ne pas faire d'argent avec un gaz qu'elle n'est pas parvenue à produire.

Le problème, c'est que 70 % à 75 % des matières se retrouvent encore à l'enfouissement. C'est sans compter ceux qui compostent à la maison plutôt que d'envoyer les précieuses matières à l'usine. Est-ce que cela aurait pu être prévu? Est-ce qu'on aurait pu faire autrement?

Les citoyens viennent d'apprendre qu'il leur en coûtera plus de 300 % plus cher pour qu'on s'occupe de leurs bacs bruns, et ce, dès 2020. Les municipalités ne seront plus facturées au tonnage, mais pour chaque citoyen censé utiliser le bac brun (alors qu'on sait très bien que plusieurs compostent à la maison et font leur part autrement, l'objectif ultime, rappelons-le).

À moins de prendre l'argent des éoliennes ou d'annuler des projets, je vois mal comment une municipalité peut gérer cette crise sans refiler la facture directement à ses payeurs de taxes.

S'attaquer aux porte-feuilles des gens a le mérite de les réveiller. Parfois, cela peut même donner de bons résultats.

Par exemple, à Beauceville, le citoyen paye pour ses vidanges « ordinaires » selon la grosseur de son bac vert et pour le nombre de fois qu'il le met au chemin. Moins il l'utilise, plus il garde d'argent dans ses poches. Le bac brun est donc devenu pas mal plus alléchant. Si la mesure ne fait pas l'unanimité, elle a eu le mérite d'amener des conséquences directes, sans faire sortir une cenne des poches des citoyens.

Revenons à notre région. Je ne pense pas qu'augmenter la facture de plus de 300 % convaincra les citoyens récalcitrants qui gardent leurs bacs bruns dans le fond de la cour de l'utiliser. Et pire encore, on ne les menace même pas que ça va un jour leur coûter plus cher, on ne leur donne juste pas le choix, à moins de deux mois d'échéance.

Surveillez cela de près, car c'est ainsi que ce sera présenté : si tout le monde utilise son bac brun, il y aura moins de vidanges au site d'enfouissement, donc ce sera moins coûteux pour ce qui est des poubelles « ordinaires ». Ceci « annulera » par la bande l'augmentation salée.

Tout ce que ça me donne, c'est le goût de composter toute seule comme une grande à la maison. La SÈMER, qui gère l'usine, doit rapidement adapter son message et ce n'est pas en mettant un couteau sur la gorge de ses clients qu'elle va y parvenir.

L'innovation a un prix, mais ce prix commence à être pas mal trop élevé pour quelques dizaines de milliers de personnes.



Une division de **RIVIÈRE-DU-LOUP HYUNDAI**

CARREFOUR PLURDE AUTOMOBILES **VOICI NOS OFFRES CETTE SEMAINE**

<p>2015 FORD FLEX SEL AWD</p> <p>18 295\$</p> <p>Automatique, air climatisé, rég. de vitesse, GPS, caméra, gr. électr. et plus. 132 500 km #19337B</p>	<p>2015 HYUNDAI TUCSON GL</p> <p>14 695\$</p> <p>Automatique, sièges chauffants, caméra de recul et plus. 21 000 km #19345A</p>	<p>2016 MAZDA CX-5 GS AWD</p> <p>20 795\$</p> <p>Automatique, air climatisé, rég. de vitesse, sièges chauff., gr. électr. caméra et plus. 73 425 km #W198-1</p>
<p>2016 SUBARU CROSSTREK TOURING AWD</p> <p>19 795\$</p> <p>Automatique, air climatisé, rég. de vitesse, roues alliage, gr. électr. caméra et plus. 38 500 km #20191A</p>	<p>2014 TOYOTA YARIS LE</p> <p>9 495\$</p> <p>Manuelle, Bluetooth et plus. 76 600 km #W19103</p>	<p>2013 CHEVROLET CRUZE LT TURBO</p> <p>7 995\$</p> <p>Automatique, air climatisé, rég. de vitesse, gr. électr., roues alliage, vitres teintées et plus. 106 671 km #201048</p>
<p>2014 BMW 3 SERIES 328i xDRIVE SPORT LINE</p> <p>18 995\$</p> <p>Auto, int. cuir rouge, air climatisé, rég. de vitesse, toit ouvrant, sièges chauff., gr. électr. et plus. 88 097 km #19370A</p>	<p>2012 HYUNDAI ELANTRA GLS</p> <p>6 495\$</p> <p>Automatique, air climatisé, démarreur à distance. 135 840 km #20028A</p>	<p>2010 HYUNDAI ACCENT GLS</p> <p>4 995\$</p> <p>Automatique, groupe électrique, air climatisé. 108 200 km #W9102A</p>

PROMO HIVER CHANGEMENT D'HUILE et VÉRIFICATION DE TOUS LES LIQUIDES + POSE DE PNEUS déjà montés sur roues **À partir de 99,95\$**

Vente et installation de PNEUS D'HIVER | VITRXPERT | SERVICE ESTHÉTIQUE AVEC M. ADELARD LIZOTTE | OCCASIONS EXPERTS | Discount | 4^e Avenue, La Pocatière • 418 856-2886



AVEZ-VOUS LA FIÈVRE DES JEUX?

DEVENEZ MEMBRE DU FAN CLUB 2021!

Achetez votre porte-clés du Fan Club 2021 et déverrouillez une foule de privilèges : réception d'une infolettre mensuelle, participation à des tirages de prix, accès à des droits exclusifs lors de différents événements et plusieurs autres surprises.

2 FAÇONS D'ADHÉRER AU FAN CLUB 2021

En personne, au kiosque du Fan Club 2021. Surveillez l'annonce des sorties du kiosque sur Facebook !

En ligne, au www.fanclub2021.com

Coût
d'adhésion
5\$

POUR INFORMATION

www.villerdl.ca/rdl2021

56^e Finale des Jeux du Québec – RDL 2021

MERCI À NOS PARTENAIRES CLUB DES 25



*Le marché de Noël
les 16 et 17
novembre 2019
à Saint-Denis*

*Activités
les 22, 23 et 24
novembre 2019
à Saint-Denis*

Complexe municipal
5, Route 287

*Noël au cœur du Kamouraska
14^e édition*

Samedi 16 et dimanche 17 novembre

Marché de Noël • De 10 h à 16 h • 35 exposants
Casse-croûte sur place (Cercle de Fermières)

Vendredi 22 novembre

Fête des enfants de Saint-Denis au Complexe municipal
En collaboration avec les professeurs de l'école J.-C.-Chapais

- 13 h Activités dirigées
- 15 h Cinéma
- 17 h Souper hot-dog pour les enfants et leurs parents

Samedi 23 novembre

- 18 h 30 Souper gastronomique *Martin Cuisine*
En collaboration avec Alimentation René Pelletier
Présentation de décorations de Noël par les municipalités
et la MRC de Kamouraska
Coût : 40\$ / personne
Pour réservation : Doris Rivard 418 498-3065

Dimanche 24 novembre

- 11 h Brunch de Noël, au profit de la *Maison de Jean-Baptiste*
Coût : adulte 15\$, enfant 6-11 ans : 8\$, 5 ans et moins : Gratuit
Pour réservation : Dorisse St-Pierre 418 498-3366
- 13 h Encan de tartes au profit de la pastorale des enfants

0329E4619

Le labyrinthe pourrait ne plus se faire à La Pocatière

Les samedis pluvieux ont mené à un achalandage en dessous des objectifs du promoteur du labyrinthe de La Pocatière, Luc Pelletier. Aussi, rien n'est certain quant à un retour du labyrinthe à La Pocatière en 2020.

STÉPHANIE GENDRON

Si son concepteur visait 25 000 visiteurs, c'est plutôt moins de 19 000 personnes, le nombre atteint l'an passé, qui l'ont visité. Luc Pelletier, le promoteur privé qui conçoit et fabrique le labyrinthe, n'a toutefois pas souhaité préciser le chiffre exact.

Les samedis pluvieux auraient nui à l'achalandage, selon lui.

Reste que plusieurs personnes de l'extérieur sont venues dans la région pour défier le labyrinthe. Selon les estimations de M. Pelletier, cette proportion serait d'environ 90 % et ces visiteurs proviennent principalement de la région de Québec et de la Beauce.

Record Guinness

Aussi, rappelons que l'on souhaitait affubler le labyrinthe du titre du plus grand au monde. Là encore, l'officialisation pour les

records Guinness est compromise.

Le labyrinthe serait le plus grand, mais il semble qu'il y aurait une nuance entre la partie plus traditionnelle du labyrinthe et l'espace plus créatif.

« Oui, en terme de superficie, on bat celui qui était aux États-Unis, mais là où le bât blesse et ça je ne l'avais pas lu, c'est que toute la partie artistique ne compte pas. Ils disent qu'il faut toujours avoir les chemins de la même largeur, avec des murs quasi tous égaux », a constaté Luc Pelletier.

Ce dernier veut faire un autre labyrinthe l'an prochain et cette fois plus conventionnel pour qu'il soit officiellement le plus grand au monde. Il doit toutefois quitter le site actuel, en raison de la rotation des champs, ce qui était prévu. S'il ne confirme pas l'endroit où il veut développer son prochain projet, il admet que ce pourrait ne pas être à La Pocatière.

« Je cherche un 80 acres de champ pour l'année prochaine et je reviens au labyrinthe classique, pour avoir le record. C'était sûr que c'était la dernière année ici. Je cherche partout. Ce que je regarderais c'est peut-être plus près de Québec. Mais il n'y a jamais rien de définitif », conclut Luc Pelletier.

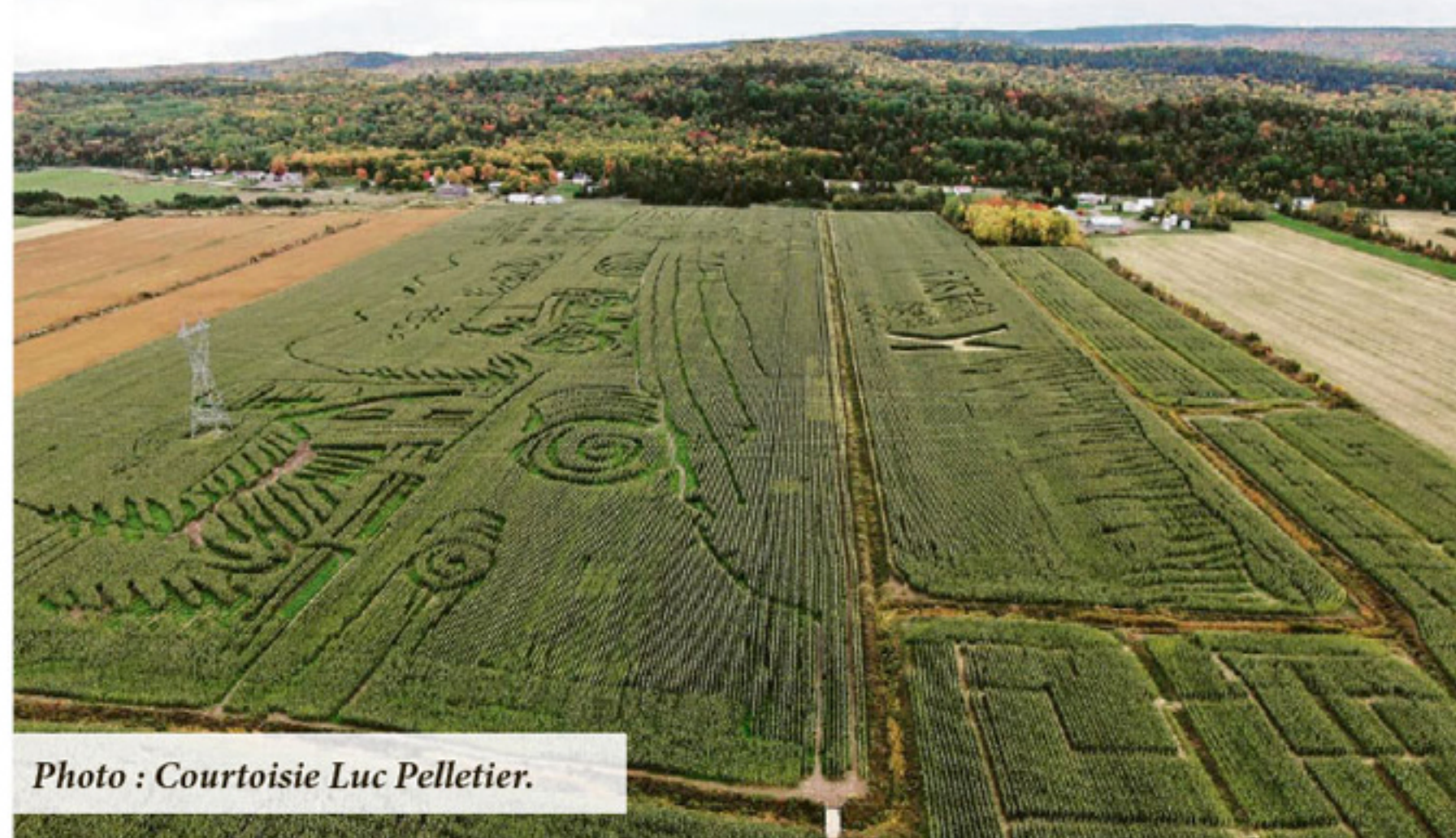


Photo : Courtoisie Luc Pelletier.

Les Résidences Labrie

Résidences pour aînés



EBEN
L'essence
du Bien-être

Soins de santé, Confort & Sécurité 24/7

Chambres disponibles à prix abordable pour personnes âgées semi-autonomes, Alzheimer ou autres pertes cognitives.

Stéphane Lapointe, Directeur
465, av. Chapleau, Saint-Pascal (Qc) G0L 3Y0

(418) 492-7922

www.ebenresidences.ca
info@ebenresidences.ca

Face aux Dragons élargit ses horizons

Le concours entrepreneurial Face aux Dragons, porté par les Carrefours jeunesse-emploi de Montmagny et de L'Islet, élargit ses horizons pour sa 5^e édition. Désormais, les 16-35 ans des deux MRC n'étant pas sur les bancs d'école, mais ayant en main un projet entrepreneurial sur le point de démarrer, pourront soumettre leur candidature.

MAXIME PARADIS

Il s'agit d'une nouveauté de taille pour ce concours qui a vu défiler pas moins de 18 projets portés par 150 participants l'an dernier. Jusqu'à maintenant, le concours était réservé exclusivement aux élèves ou aux étudiants évoluant au sein des institutions d'enseignement primaire, secondaire, collégial ou de formation professionnelle de Montmagny—L'Islet.

Cette ouverture à un plus grand nombre de participants est l'initiative de Mélanie Moreau et de Christine Talbot, chargées de projet de Face aux Dragons au sein des deux Carrefours jeunesse-emploi (CJE), et s'inscrit dans la suite logique des services offerts par leurs organismes qui desservent la clientèle 16-35 ans, qu'elle soit sur les bancs d'école ou non. « On ne s'est pas fixé d'objectif de participants ou de projets, mais on sent déjà un engouement. Le concours est quelque chose d'attendu », confie Christine Talbot, du CJE L'Islet.

André Dufresne, directeur d'usine chez Teknion à Montmagny est du même avis. Dragon au sein du concours depuis la 1^{re} édi-

tion, il confirme que certains enseignants ou élèves ont déjà participé plus d'une fois au concours, signe de l'intérêt qu'il suscite dans la région.

Bourses

L'an dernier, 7000 \$ en bourses ont été remis. Cette somme sera minimalement de 10 000 \$ promettent les organisateurs cette année. « La campagne de financement vient d'être lancée, donc c'est possible qu'on remette plus », ajoute Christine Talbot. En moyenne, les bourses oscillent autour de 500 \$ par projet.

Des 10 000 \$ déjà confirmés, quatre flammes de 1000 \$ chacune seront attribuées par des partenaires majeurs du concours : Rousseau Métal, la MRC de L'Islet, la MRC de Montmagny et Sun Life. Concernant cette dernière, mentionnons que c'est Mme Lily Nadeau, conseillère en sécurité financière au sein de l'entreprise qui a accepté la présidence d'honneur de cette 5^e édition.

Les personnes intéressées à participer à Face aux Dragons ont jusqu'au 31 janvier 2020 pour soumettre leur candidature sur le site internet faceauxdragons.com. Outre André Dufresne et la présidente d'honneur Lily Nadeau, le jury de Dragons de cette année sera composé d'Isabelle Bélanger, propriétaire de Transport Gybélic, Bruno Fournier, directeur chez Desjardins Entreprises-Côte-du-Sud, Véronique Gagnon, vice-présidente chez Transport St-Pamphile, Bryan Paris, vice-président aux ventes chez Paber Aluminium, Élisabeth Caron, directrice générale chez Formaca et Nathalie Dubé, notaire chez Mallette à Montmagny.



Les dames, de gauche à droite : Christine Talbot, Lily Nadeau, Isabelle Bélanger, Nathalie Dubé, Mélanie Moreau et Élisabeth Caron. Absent : Véronique Gagnon. Les hommes, de gauche à droite : André Dufresne et Bryan Paris. Absent : Bruno Fournier. Photo : Maxime Paradis.

Association régionale des clubs juniors de quilles de l'Est-du-Québec

La première compétition régionale a eu lieu le dimanche 3 novembre à Mont-Joli. La meilleure performance du club de Rivière-du-Loup a été celle de Danick Pinet chez les 18 ans et plus masculin avec un total de 853 en quatre parties. Dans la catégorie de 12-14 ans garçon, Charlie Pinet a pris la quatrième place avec 688 quilles abattues. D'autres quilleurs de la région se sont distingués : dans la catégorie 18 ans et plus masculin, Kevin St-Onge de Saint-Pascal a terminé deuxième avec 835 quilles abattues. Dans la catégorie garçon 12-14 ans, Zachary Turmel de Saint-Pascal a terminé troisième avec un total de 725 quilles abattues. Dans la catégorie filles 15-21 ans, Talyssa Frappier de Témiscouata-sur-le-Lac a terminé deuxième avec un total de 845 quilles abattues en quatre parties. Dans la catégorie 10-11 ans garçon, Raphael Côté de Témiscouata-sur-le-Lac a terminé en troisième position avec un total de 581 quilles abattues en quatre parties. La meilleure performance, toutes catégories, revient à Mathis Blanchet de Mont-Joli avec un total de 949 quilles abattues en quatre parties. La prochaine rencontre aura lieu à Sainte-Anne-des-Monts le samedi 7 décembre.

Au quotidien sur leplacoteux.com

Cocktail de la Fondation Bouchard

La Fondation Bouchard qui appuie le Collège de Sainte-Anne-de-la-Pocatière depuis 49 ans, est fière de vous annoncer la tenue de son deuxième cocktail soit le jeudi 21 novembre 2019.

Formule 5 à 7 et ambiance Jazz

Chefs sur place, Sushis et autres bouchées

Des billets au coût de 100 \$ avec reçu de 50 \$ pour fins d'impôt

Le cocktail dinatoire est organisé pour amasser des fonds afin de rénover le salon des élèves du Collège et de permettre aux jeunes de se développer dans un milieu qui leur offre la possibilité de s'épanouir dans un environnement adapté aux besoins et aux nouvelles réalités d'aujourd'hui.

Nous comptons sur votre présence pour faire la différence auprès des jeunes de notre institution.

Soyez des nôtres et soyez fiers de l'être! Grâce à votre générosité, nous avons la chance de faire la différence.

Pour information, bien vouloir communiquer avec Marie-Claude Beaulieu au 418-856-5752 ou par courriel : fondationbouchard@leadercsa.com

2^E ÉDITION

COCKTAIL DINATOIRE

au profit de la Fondation Bouchard

21 NOV 2019



La présidente d'honneur,
Me Nancy Lajoie, ancienne de la 160^e promotion et les membres du conseil d'administration ont le plaisir de vous convier au deuxième cocktail dinatoire de la Fondation Bouchard Inc.



Formule 5 à 7 au Dôme du Collège, avec chefs sur place.



Bouchées



Vins



Bières



Desserts

100 \$ le couvert
Reçu pour fins d'impôt de 50 \$

Tenue de ville - Places limitées






418 856.5752 1 877 783.2663
fondationbouchard@leadercsa.com

Nous tenons à remercier chaleureusement nos partenaires

CAIN LAMARRE
AVOCATS & NOTAIRES

Desjardins
Gestion de patrimoine
Valeurs mobilières

kineska
clinique multidisciplinaire

Les Sœurs du Bon Pasteur

50^e Bellema
CRÉDIT IMMOBILIER

gls
productions
Spectacles, Conception, Audiovisuel

4.2019/46.19

Un peu moins d'attente et surtout moins de gens à l'urgence

Selon les plus récentes statistiques de temps d'attente à l'urgence de l'hôpital de La Pocatière, il y a eu moins de consultation à l'urgence et la durée moyenne d'attente a un peu diminué.

STÉPHANIE GENDRON

En 2015-2016, près de 12 000 personnes se sont rendues à l'urgence de La Pocatière, comparativement à 9600 en 2019.

Il y a quatre ans, les gens qui voulaient voir un médecin à l'urgence passaient 3 heures 39 minutes sur place, comparativement à 3 heures 14 minutes cette année. Cela représente le temps entre l'arrivée à l'hôpital

jusqu'au congé (ou l'admission si besoin est).

Le temps entre le triage et le moment de voir un médecin est passé de 1 heure 30 minutes à 1 heure 16 minutes.

Quant aux patients sur les civières, la durée de séjour à l'urgence a diminué de beaucoup, passant de 8 heures 20 minutes à sept heures 9 minutes.

Dans l'ensemble au Bas-Saint-Laurent, le nombre de personnes qui a consulté une urgence a baissé, de 88 000 à 80 000 personnes. Seul l'hôpital de Rimouski a enregistré plus de visites.

Tous les temps d'attente dans les urgences

ont diminué, excepté à l'hôpital de Trois-Pistoles.

Le CISSS du Bas-Saint-Laurent explique ces résultats par le fait que la prise en charge par les médecins de famille est très bonne. 87 % des patients bas-laurentiens ont un médecin de famille. Ceux-ci privilégient donc probablement la médecine familiale plutôt que d'aller à l'urgence.

Aussi, pour expliquer le temps d'attente plus court pour les patients sur les civières, on avance une meilleure coordination entre les équipes pour une admission rapide sur les étages.



« **D** VOLKSFEST que c'est des bons prix. »

PROFITEZ DE
2 VERSEMENTS À NOS FRAIS
À LA LOCATION OU AU FINANCEMENT D'UN MODÈLE ATLAS 2019¹

OU

OBTENEZ JUSQU'À
4 000 \$
DE REMISE EN ARGENT*
SUR LES MODÈLES ATLAS 2019 SÉLECTIONNÉS

OU

FINANCEMENT À PARTIR DE **0 %** JUSQU'À **72** MOIS² SUR D'AUTRES MODÈLES 2019 SÉLECTIONNÉS



MODÈLES EXECLINE, TRENDLINE ET COMFORTLINE ILLUSTRÉS

LES OFFRES PRENNENT FIN LE 2 DÉCEMBRE

* Voir les détails chez

RINFRET
Volkswagen

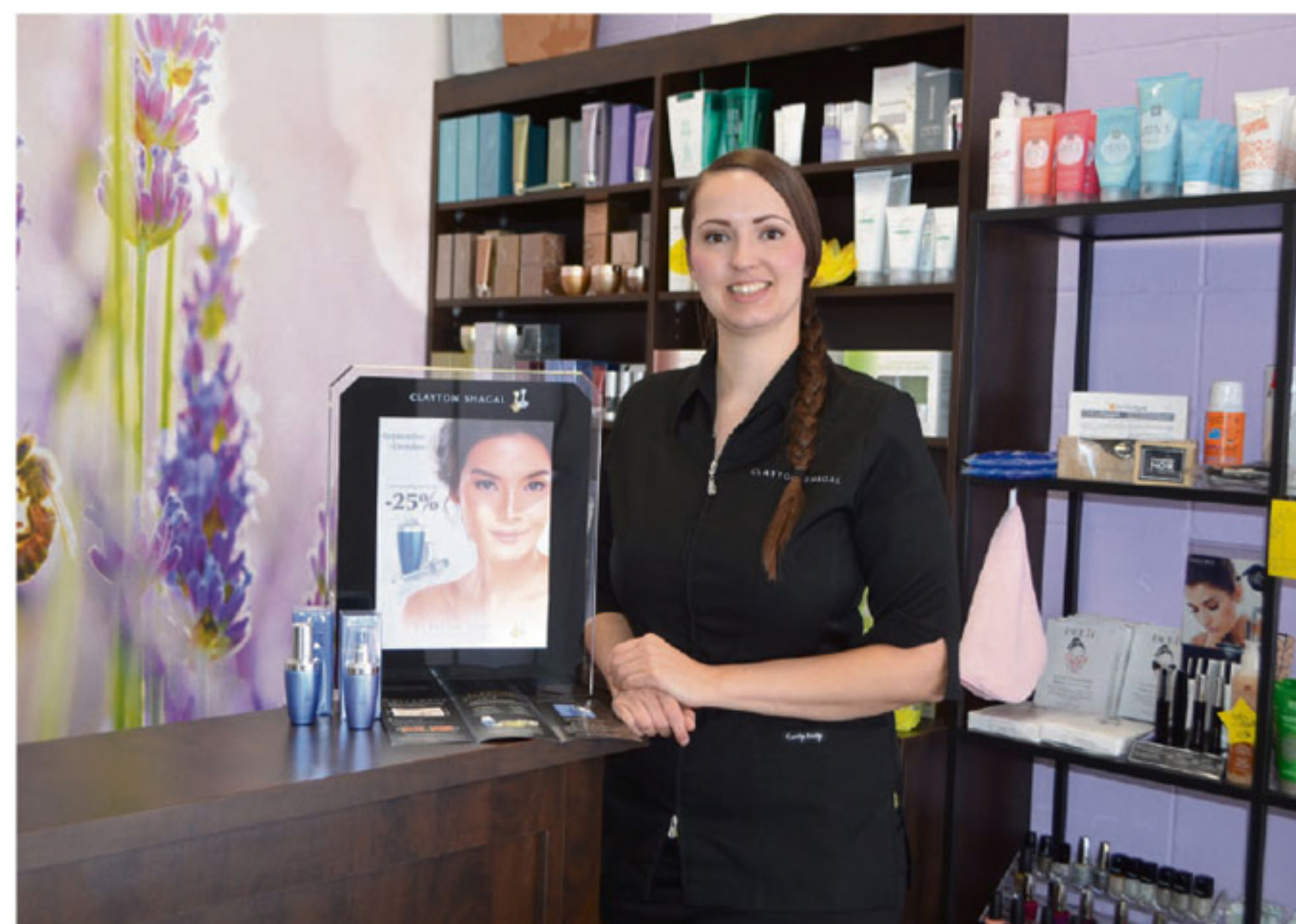
LÉVIS, 5355, boul. Guillaume-Couture
418 833-2133
www.rinfretvw.ca

7608P4519



L'urgence de La Pocatière. Photo : Archives Stéphanie Gendron.

Nouveaux services dans de plus grands espaces pour L'Éveil des sens



Émilie Pelletier, la massothérapeute-esthéticienne propriétaire depuis neuf ans de l'Éveil des sens à Saint-Pascal, accueille depuis tout récemment ses clients dans de nouveaux locaux plus spacieux sur l'avenue d'Anjou, tout près de la Banque Nationale. La propriétaire peut ainsi élargir son offre grâce à l'ajout d'une salle supplémentaire et d'une douche, pratique lors de certains soins du corps. Elle ajoute également une nouvelle gamme de produits naturels, de la marque Pevonia, qui s'ajoutent aux autres produits de qualité qui peuvent être achetés sur place. La propriétaire offre l'épilation à la cire, à l'électrolyse et au laser, les soins corporels, du visage, des pieds, les manucures et pédicures ainsi que les maquillages. Emilie Pelletier offre également des massages, très populaires, dans un décor chaleureux et harmonieux. (S.G)

À SAINT-PASCAL

La bordée de Noël

Gens D'AFFAIRES DE SAINT-PASCAL

Jusqu'au jeudi 12 décembre

C'EST PARTI!
dès le jeudi 14 novembre

3 295\$ EN PRIX
dont **1 000\$**

DES GENS D'AFFAIRES DE SAINT-PASCAL

Payant, payant... de magasiner à Saint-Pascal!

Gens D'AFFAIRES DE SAINT-PASCAL

CARQUEST Des gens, des produits et des prix incomparables!^{MS}

WeatherTech



Tapis spécifiques aux véhicules. La meilleure protection de plancher sur le marché. Tapis noirs, beiges ou gris pour voitures, camions, VUS et minifourgonnettes.

MAINTENANT DÉPOSITAIRE

GÉNÉRATRICES FIRMAN^{MD} WHISPER

FIRMAN

Génératrices portatives à essence
Firman^{MD} de 1700 à 3000 W



NOUVEAU

SOUDEUSES MIG LINCOLN ELECTRIC^{MD}

LINCOLN ELECTRIC

Soudeuse Easy-MIG^{MD} 140
Lincoln Electric^{MD}



NOUVEAU

À PARTIR DE

2995 \$

Housses pour voiture Autocraft^{MD}
EXA AC212, AC213 ou AC214
Renseignez-vous auprès d'un collègue.



Prix en vigueur jusqu'au 2 janvier 2020

CARQUEST

PIÈCES D'AUTOS

À SAINT-PASCAL
NOUS PARTICIPONS À
La bordée de Noël
Gens D'AFFAIRES DE SAINT-PASCAL

219, avenue Rochette, Saint-Pascal
Télec. : 418 492-9612
418 492-2704

Un deuxième motel industriel à Saint-Pamphile



Photo : Maxime Paradis.

Saint-Pamphile a inauguré, samedi dernier, le second motel industriel construit par la Société de développement industriel de Saint-Pamphile (SODISPA) dans le nouveau parc industriel « La Relève », un bâtiment qui aura coûté 1,2 M\$.

STÉPHANIE GENDRON

Concrètement, les installations de ce motel industriel permettront aux entreprises de bénéficier de locaux à des prix avantageux pour favoriser leur développement au cours de leurs premières années d'existence ou d'une période d'expansion importante.

C'est l'entreprise Pamphi-Bois qui s'y installe finalement, quittant ainsi un espace au cœur du village. Elle occupera l'ensemble du bâtiment de 100 pieds carrés de planchers.

« Ils avaient besoin d'agrandir, donc c'est vraiment gagnant-gagnant pour tout le monde. Ça va laisser de la place dans le village pour d'autres projets qui s'en viennent là-bas », a dit la présidente de la SODISPA,

Véronique Gagnon. « On n'a pas le choix, on n'est pas une grosse ville. Si on veut se garder vivant, il ne faut pas arrêter. On a envie d'avoir de belles grosses entreprises encore chez nous, alors on essaie de se montrer attractifs », a-t-elle ajouté.

Le nouveau bâtiment est situé au 1, rue Juliette-Dupont à l'intérieur du parc industriel. Rappelons que le premier bâtiment industriel construit par la SODISPA a été vendu à Industrie Maibec. Pour le moment, il n'y a pas de phase 3 de prévue, mais ce n'est pas totalement exclu. « On n'a pas de troisième phase dans nos plans de match, car on a déjà un projet de garderie atypique. On se concentre sur ce qu'on fait, pour bien le faire. On va toujours avec le pouls de la population, on regarde c'est quoi les besoins qu'il y a dans le coin et on s'adapte à cela », ajoute Mme Gagnon.

Le rôle de la SODISPA dans la garderie atypique est de loger la garderie et de trouver des partenaires financiers pour aménager la garderie.

Une marque de café pour promouvoir le Kamouraska

Le propriétaire de la Brûlerie de l'Est, Jean-Pierre Tirman, a profité de l'inauguration de son nouveau siège social à Saint-Pascal pour faire connaître la nouvelle marque « Brûlerie du Kamouraska » qui vise à faire la promotion de la région avec le café.

STÉPHANIE GENDRON

Inspiré par la démarche de marketing territorial et l'image de marque du Kamouraska, M. Tirman a décidé de créer la marque « Brûlerie du Kamouraska. »

Les clients de la Brûlerie de l'Est, dont le siège social était anciennement à Saint-Pacôme, se sont vu offrir l'opportunité de commercialiser leur propre mélange de café à l'aide d'un sac aux couleurs et au logo de « Brûlerie du Kamouraska ». Une étiquette d'identification unique pour chacune des sept entreprises qui participent a été ajoutée, comme le Resto Pub Le St-Pascal, l'Auberge Comme au premier

jour ou le Provigo Saint-Pascal, par exemple.

« Un des objectifs était d'être le premier à faire un support sur mon produit pour le marketing territorial. Cette marque-là va se promener. C'est un produit comme support pour vendre la région, en fait », a dit Jean-Pierre Tirman.

Cette proposition est aussi faite aux organismes à but non lucratif ou aux écoles pour leur campagne de financement.

Le nouveau siège social de la brûlerie, aux couleurs de la marque « Brûlerie du Kamouraska », prend place dans l'ancien gîte Maison Chapleau de Saint-Pascal. Le café y sera torréfié, comme c'est le cas à Rivière-du-Loup au Café du clocher. On y retrouvera également une salle de montre pour les clients. La population en général ne pourra toutefois pas l'acheter sur place ou en consommer.

Un nouveau site web a également été mis en ligne, soit www.bruleriesdukamouraska.com.



Jean-Pierre Tirman, devant son nouveau siège social de la « Brûlerie du Kamouraska » à Saint-Pascal. Photo : Stéphanie Gendron.

Nous sommes là pour vous!

- ✓ Estimateur sur place
- ✓ Véhicule de courtoisie
- ✓ Réclamation d'assurance

NOUVEAUTÉS

- ✓ **Outil pour mesurer les châssis en trois dimensions :** permet de faire un travail de haute précision
- ✓ **Soudure par points de résistance :** permet de faire des réparations à la structure du véhicule avec la même qualité qu'en usine

- ✓ Équipements à la FINE POINTE de la technologie
- ✓ Soudure des pièces de plastique : nous sommes certifiés *Soudure Plastique Québec*
- ✓ Réparation de carrosserie en aluminium
- ✓ Techniciens CERTIFIÉS
- ✓ Travaux GARANTIS À VIE






216, rue Rochette
Saint-Pascal



Maintenant disponible



Une première Fête des semences pour La Pocatière

« Les semences arrivent en Ville! » sera la thématique de la toute première édition de la Fête des semences à La Pocatière. Initiée par le Jardin floral de La Pocatière, cet événement se tiendra le dimanche 2 février 2020, à l'ITA, campus de La Pocatière. Cette Fête des semences se veut un événement rassembleur et chaleureux au cœur de l'hiver. Les visiteurs iront à la rencontre de semenciers québécois ainsi que d'autres acteurs du milieu pour échanger et approfondir leurs connaissances horticoles. Des conférences et une activité d'échange de semences compléteront la programmation entièrement gratuite. Les jardiniers pourront ainsi amorcer leur planification de la saison horticole en faisant le plein de semences québécoises et écologiques de fleurs, de légumes, de fines herbes et de plantes médicinales. Le comité organisateur est composé : d'étudiants et de membres du personnel de l'ITA, du Jardin floral de La Pocatière, des Incroyables comestibles La Pocatière, du Regroupement d'agriculture urbaine de La Pocatière et de plusieurs citoyens. Ensemble, ils travaillent déjà à faire de cette première Fête des semences un rassemblement incontournable pour les amateurs de jardinage de l'Est-du-Québec et de la Côte-du-Sud.



Réservez dès maintenant pour votre

Resto 266 *Party des Fêtes*

Avec un menu adapté selon vos besoins

Profitez de notre *Brunch* du dimanche

Surveillez aussi nos buffets du midi. 2 choix sont maintenant disponibles : BUFFET CHINOIS et BUFFET DU TRAVAILLEUR

Suivez-nous sur facebook pour découvrir les midis où ils vous seront offerts

266, rue Rochette, Saint-Pascal • 418 308-3033

4378E4619

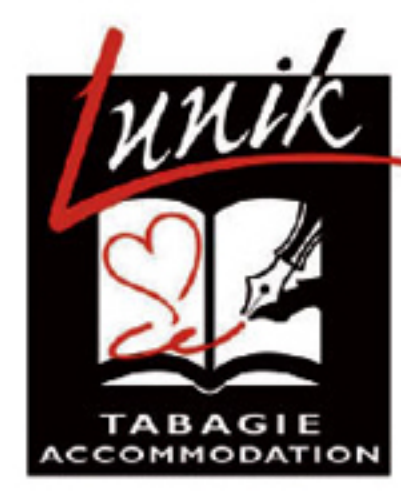


Coin enfant

MERCREDI - JEUDI - VENDREDI - SAMEDI
13, 14, 15 et 16 novembre
4 jours seulement
ON PAYE L'ÉQUIVALENT DES TAXES
sur livres et jouets

Coin cadeau

Découvrez nos nouveautés des Fêtes!



Lunik inc.
PAPETERIE-LIBRAIRIE-TABAGIE
BOUTIQUE CADEAU IDÉE FIX
510, avenue Martin, C.P. 367
Saint-Pascal (Québec) GOL 3Y0
Tél. : 418 492-2096 Téléc. : 418 492-6122
Courriel : lunik@bellnet.ca



Coin casse-tête

Travaux au barrage du Petit lac Sainte-Anne

Des travaux de mise aux normes du barrage Petit lac Sainte-Anne viennent d'être complétés par Canards Illimités Québec (CIQ) dans la ZEC Chapais. Les trois sections de pertuis de madriers ont été remplacées par des structures d'acier renforcées. En même temps, le pied de la digue a été stabilisé par un enrochement approprié. Les travaux, évalués à 415 000 \$, ont permis de mettre l'infrastructure aux normes actuelles afin de maintenir un habitat de qualité de 640 hectares. Pour remplacer l'ancienne structure, il fallait construire un batardeau (digue temporaire) qui allait déranger le moins possible l'écosystème du lac. Historiquement, le projet construit en 1984 a permis de conserver les nombreux marais riverains menacés par la détérioration avancée du barrage construit au début du XXe siècle à la sortie du lac. La structure actuelle servira à maintenir l'accessibilité de plusieurs habitats de frai pour les poissons, notamment l'omble de fontaine. Le lac Sainte-Anne est considéré comme le plus important lac de pêche sur le territoire de la ZEC Chapais. Le ministère des Forêts, de la Faune et des Parcs (MFFP) considère ce marais faunique comme un habitat d'intérêt élevé.



Pour un accueil chaleureux et un travail professionnel, visitez votre Clinique Dentaire Kamouraska, à Saint-Pascal

Clinique Dentaire
Kamouraska

Dre Jill Laroche Paquet
650, rue Taché
Saint-Pascal
418 492-9799

Peterbilt
PETERBILT ATLANTIC
CHEZ VOUS SUR LA ROUTE

Vous manquez d'idées pour Noël?
Passez nous voir!
Vêtements, jouets et articles promotionnels sur place.

Heures d'ouverture
DU LUNDI AU VENDREDI
DE 8 H À 17 H
14 baies de service

la bordée de Noël
Gens D'AFFAIRES DE SAINT-PASCAL

195, avenue du Parc, Saint-Pascal 418 492-7383 | 1 800 922-7383
www.peterbiltatlantic.com

SCÈNES DE CRIMES

une CHRONIQUE de
Norbert Spehner

L'étrange mort du Queensland

Depuis au moins deux décennies, nombre d'auteurs de polars ont joué la carte de l'exotisme en situant leurs intrigues dans des lieux peu connus de leurs lecteurs, des environnements pittoresques, des décors grandioses, où la faune, la flore, les éléments climatiques et les habitants jouent un rôle significatif. Pour le lecteur européen ou nord-américain, l'Australie fait partie de ces « terra incognita », dont les vastes étendues sauvages frappent l'imagination, suscitant la crainte à cause des nombreux dangers que représentent la faune ou la géographie locales.

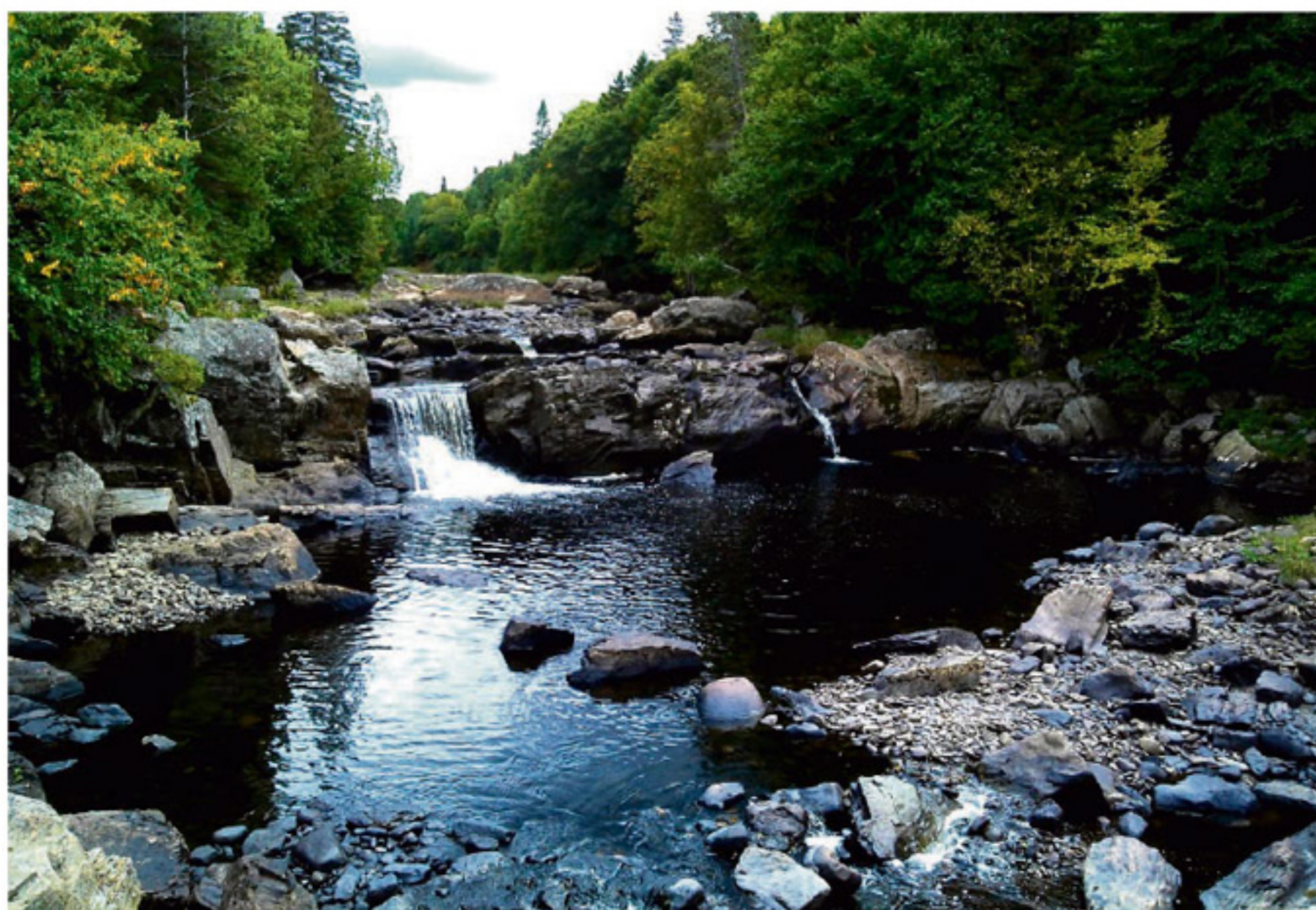
L'action de *Lost Man*, de Jane Harper, se déroule dans les terres arides, plombées par le soleil, de l'Outback australien. L'histoire commence avec la mort mystérieuse de Cameron Bright, dont le cadavre a été retrouvé à la frontière séparant les ranchs de ses deux frères Nathan et Bub. Sur ces terres isolées et suffocantes, à trois heures de voiture les uns des autres, les trois fils Bright étaient leurs plus proches voisins respectifs. Cameron, l'aîné de la famille était un enfant né dans ce milieu hostile, bien au fait des pièges de la nature. Il avait repris la propriété familiale. Pour quelle raison aurait-il quitté sa ferme pour errer sous le soleil implacable jusqu'à en mourir? Un suicide semble peu probable. Dans quelles circonstances exactes le favori de la famille a-t-il péri? C'est ce que son frère Nathan va tenter de découvrir tout au long de cette intrigue puissante et brutale qui se déroule dans un paysage à couper le souffle, aride, inhospitalier, avec des températures extrêmes.

Lost man est un suspense étonnant dans la mesure où l'auteur maintient un réel intérêt dramatique, des premières pages à la dernière, dans une histoire où l'action est pourtant réduite à sa plus simple expression. Pas d'enquête policière ou de fusillades ou il s'agit d'un drame familial, psychologique et sentimental dans lequel de fortes personnalités s'affrontent, et où se révèlent peu à peu de terribles secrets de famille. Un roman exotique, envoûtant, voire hypnotique, avec un dénouement stupéfiant! Petit conseil d'ami : si vous voulez vivre vieux, rayez l'Outback australien de votre carnet de randonnée.

Jane Harper, *Lost man*, Paris, Calmann-Lévy Noir, 2019, 414 pages.

Mémoires de la Chute à Taupin de Saint-Cyrille

La Chute à Taupin de Saint-Cyrille-de-Lessard est un lieu fréquenté depuis des générations et qui a une grande importance dans la communauté locale et régionale. La rivière fut notamment un lieu stratégique pour faire la drave durant la période de colonisation du sud de L'Islet. Aujourd'hui, ce sont plutôt les aspects de villégiature et de ressourcement qui dominent. Pour préserver de l'oubli la mémoire et les mémoires du lieu, des citoyens et des citoyennes de Saint-Cyrille-de-Lessard, en collaboration avec le Musée de la mémoire vivante de Saint-Jean-Port-Joli, recherchent des personnes prêtes à témoigner. Ces témoins seront invités à raconter leurs souvenirs en lien avec la Chute à Taupin. Histoires de drave et de commerce du bois, souvenirs de baignades, de vacances familiales, de pique-niques, de randonnées, de moments de ressourcement ainsi que photos et autres documents d'archives sont tous des exemples d'éléments recherchés dans le cadre de cette recherche. Pour plus d'information, veuillez écrire à memoireschuteataupin@gmail.com ou laissez un message au 418 247-3055.



**Vous voulez gâter un être cher?
Notre immense choix vous charmera!**
Laissez-nous vous aider dans vos achats des Fêtes...



À GAGNER :
2 cartes-cadeaux
d'une valeur de **25\$** chacune



Familiprix Extra
Raphaëlle Paradis et
Marcelle Pelletier Inc.
555, rue Taché, Saint-Pascal
418 492-1234



Dès le jeudi 21 novembre 2019

**Courez la chance de
GAGNER 100\$
en bon d'achat**

Provigo

Alimentation Louis Grenier inc.

Bon d'achat
100\$



Remplissez vos coupons
de caisse en magasin et
déposez-les dans la boîte
prévue à cet effet.

Tirages les jeudis :
21 novembre
28 novembre
5 décembre



Magnifiques
**SAPINS
CULTIVÉS**
6' à 8'
21⁹⁹\$



Profitez de **GRANDES ÉCONOMIES**
avec la carte **PC OPTIMUM**



MAINTENANT DISPONIBLE : commande en ligne
Informez-vous!



Provigo

Alimentation Louis Grenier inc.
501, avenue Patry, Saint-Pascal

418 492-1034

Ouvert tous les jours de 7 h à 21 h
Service de repas chauds • Service de livraison à domicile

Issa
59 1/2" x 29" x 27 1/2"

PROMO
1 275\$
Prix rég. 2 245\$



Barcelona
BA71 71" x 31.5" x 26"

Service
d'installation



oceania
eau • attitude

PRIX
PROMOTIONNEL
1 135\$*
*JUSQU'À ÉPUÍSEMENT
DES STOCKS



Vienna
V162 62.5" x 26.5" x 32"



Aspirateur central
SANIFLO

VENTE DE PIÈCES D'ÉLECTROMÉNAGERS

PLOMBERIE
Quinard-KRT INC.

541, de la Gare, Saint-Pascal
418 492-2426

PRIX SPÉCIAUX

**Pour un
chauffage
écologique**

Mini-Caddy



Caddy



Max-Caddy



Service
d'installation



Riobel
LIQUIDATION
299\$
Prix rég. 1 205\$

Modèle Perla # PE101SS acier inoxydable
Quantité limitée

À SAINT-PASCAL
NOUS PARTICIPONS À

La **bordée** de Noël

Gens
D'AFFAIRES
DE SAINT-PASCAL

Fred Pellerin – Un village en trois dés

Fred Pellerin s'amènera à la Salle André-Gagnon le lundi 21 septembre 2020 à 20 h avec son dernier spectacle, Un village en trois dés. Les billets sont disponibles dès maintenant. Dans ce sixième spectacle, Fred Pellerin revient au moment zéro de la fondation de son Saint-Élie-de-Caxton où il s'interroge sur la foi qu'il faut pour poser des gestes fondateurs. Les billets sont disponibles au www.salleandregagnon.com, au 1 866 908-9090 et chez Métro Plus Lebel de La Pocatière.



Le malade imaginaire : L'ultime pièce de Molière

Le dimanche 17 novembre 15 h, la compagnie théâtrale La Comédie humaine présente le classique bonifié Le malade imaginaire, la 4e représentation. Pourquoi la 4e représentation de cette grande comédie? Très malade, Molière interpréta pour la dernière fois son personnage d'Argan dans Le malade imaginaire en ce 17 février 1673. C'est son chant du cygne puisqu'il s'éteindra plus tard en soirée. Dans une mise en scène de Martin Lavigne, les acteurs vous plongeront au cœur de cette représentation historique avec de somptueux décors et de magnifiques costumes d'époque. Soyez des témoins privilégiés de la 4e représentation du Malade imaginaire, la dernière et l'ultime de Molière, le dimanche 17 novembre 15 h à la salle Edwin-Bélanger. Achetez vos billets au bureau des Arts de la scène, par téléphone au 1 866 641-5799, chez Jean Coutu Montmagny et en ligne au www.adls.ca.



La maison santé augmente ses heures d'ouverture!

La maison santé Chiropratique est maintenant
OUVERTE sur rendez-vous 4 jours par semaine!

**Nouvelles heures d'ouverture
SUR RENDEZ-VOUS à Saint-Pascal :**

Lundi	15 h – 19 h 30
Mardi	12 h – 20 h
Mercredi	8 h 30 – 19 h 30
Jeudi	FERMÉ
vendredi	8 h 30 – 12 h



Dr. Xavier Gagnon,
chiropraticien



Dre Gabrielle Camirand-
Gagnon, chiropraticienne



La maison santé
Chiropratique

563 boulevard Hébert
Saint-Pascal

Tél. : 581 801-4555

Courriel : info@lamaisonsante.ca

Suivez-nous sur

À SAINT-PASCAL
NOUS PARTICIPONS À
La **bordée** de Noël
Gens
D'AFFAIRES
DE SAINT-PASCAL

Pour prendre rendez-vous en ligne :
lamaisonsante.ca

Lumineuse Ingrid St-Pierre

9 h, mercredi matin. Ingrid St-Pierre pourrait avoir encore la voix endormie, mais non, elle rayonne et ça transperce le combiné. En tournée partout dans la province, elle sera de retour pas trop loin de chez elle, le 23 novembre prochain à Montmagny. Elle y présentera son quatrième album *Petite plage*, un opus qui a bien failli ne jamais exister.

MAXIME PARADIS

Ingrid St-Pierre ne s'en cache pas. Après chaque album, elle se remet en question. Une période de « doute » qu'elle qualifie de nécessaire avant de se relancer dans un processus de création. Après son troisième album *Tokyo* paru en 2015, ce doute qui l'a toujours stimulé est devenu un frein. « Je voyais l'industrie de la musique changer et je suis devenue maman également. Est-ce que j'avais vraiment le goût d'aller de l'avant avec un quatrième album? Finalement, la réponse a été oui », résume l'artiste originaire de Témiscouata-sur-le-Lac, quartier Cabano au Témiscouata.

Amoureuse de son métier, Ingrid St-Pierre s'est investie corps et âme dans la réalisation de son quatrième album, *Petite plage*, paru en janvier dernier. Naviguant davantage dans les sonorités indie pop et électro, le disque débute sur une note plus aérienne, sans nécessairement renier l'univers plus dépouillé entendu sur les opus précédents de l'auteure-compositrice-interprète bas-laurentienne.

Cette orientation musicale, Ingrid St-Pierre avoue ne jamais se l'être permise auparavant, de peur de ne pas être cohérente avec ce qu'elle avait proposé jadis à ses fans. Grâce au réalisateur Philippe Brault, qui l'accompagnait également sur *Tokyo*, elle croit avoir trouvé le bon filon. « C'est un album très égoïste, car je l'ai fait dans l'objectif qu'il me plaise à moi. J'avais le goût de me rapprocher des univers musicaux qui me collent à la peau. Ça peut déplaire, mais j'avais besoin de cette authenticité », ajoute-t-elle.

Depuis sa sortie, *Petite plage* semble faire l'unanimité. Au dernier Gala de l'ADISQ, l'album a même été coiffé d'une nomination dans la catégorie « Album de l'année – Adulte contemporain. » Malheureusement, Ingrid n'a pas mis la main sur la convoitée statuette qui a finalement été décernée à Ginette Reno et son album *À jamais*.

Deux semaines plus tard, Ingrid St-Pierre ne semble pas trop s'en faire, car depuis elle poursuit sa tournée *Petite plage* partout au Québec. Le 23 novembre prochain, elle s'arrêtera à la Salle Promutuel Assurance de Montmagny. Si son quatrième album promet capter l'essentiel de l'attention du public, elle ne compte pas négliger l'univers de ses trois précédents disques pour autant. « La musique est importante dans le spectacle, mais les histoires aussi. Une belle lumière émane de tout ça. Et présenter ça chez nous, c'est encore plus agréable, car j'ai des références que seuls les gens du coin peuvent comprendre », mentionne-t-elle.

Billets en vente sur adls.ca ou au 1 866 641-5799.



Ingrid St-Pierre. Photo : Facebook Ingrid St-Pierre.

À SAINT-PASCAL
NOUS PARTICIPONS À
La bordée de Noël
Gens
D'AFFAIRES
DE SAINT-PASCAL

SURVEILLEZ NOS SPÉCIAUX
TRÈS BIENTÔT SUR NOTRE SITE INTERNET

DEWALT **RIKON** **DUMAIS**
Machinerie

Milwaukee **POWERMATIC** *et bien plus...*

DECO SURFACES

1005, rue Lévesque, Saint-Pascal (Québec) G0L 3Y0 Tél: 418-492-2347
www.camilledumais.com LIVRAISON PARTOUT AU QUÉBEC



Réservez
maintenant
pour les
**FORFAITS
FAMILLE**
durant
les Fêtes

À SAINT-PASCAL
NOUS PARTICIPONS À
La bordée de Noël
Gens
D'AFFAIRES
DE SAINT-PASCAL

À GAGNER
**2 forfaits
QUILLES**
valeur de **98\$** (49\$ chacun)
- 3 à 6 personnes par allée
- 1 h 30 de jeu
- Location de souliers incluse

**HEURE D'OUVERTURE
DES FÊTES**
du 23 décembre au 3 janvier
Tous les jours de 12 h 30
à la fermeture

418 492-2146
327, av. de l'Amitié
Saint-Pascal

salon@quillesstpascal.ca
www.quillesstpascal.ca

TOUTE L'ÉQUIPE DE **Sam** est heureuse de vous offrir

LA POSSIBILITÉ DE PROFITER DE NOTRE PROGRAMME D'ENTRETIEN DANS LE CADRE DE LA

PROMOTION

Inspection hivernale **CASE II** AGRICULTURE

Profitez de cette promotion pour procéder aux ajustements et réparations nécessaires au bon fonctionnement de votre machinerie.

Le programme d'inspection vous permet :

- La possibilité de paiement dans un délai de 120 jours (à l'achat de 1 500 \$* et +).
- Des tarifs spéciaux pour le transport de votre machinerie
- Bénéficiez de certains escomptes en magasin.

Contactez-nous pour plus de détails

En vigueur jusqu'au 31 décembre 2019
*Conditionnel à l'approbation de crédit

PERFORMANCE - FIABILITÉ LONGÉVITÉ - AU FIL DES SAISONS

Les fluides Case IH ont été conçus spécialement en vue d'optimiser vos machines et votre rendement pour la prochaine saison.

Huile hydraulique maintenant disponible en VRAC



Nous offrons aussi ces services :

- Réparations sur toutes marques de tracteurs et d'équipements agricoles.
- Travaux de conception et de soudure en général.
- Restauration de divers équipements.
- Boyaux et raccords hydrauliques.
- Ajustements et réparations nécessaires sur les airs climatisés de toutes marques.

Passez nous voir pour vos cadeaux des Fêtes... Un vaste choix s'offre à vous!

AS SAINT-PASCAL NOUS PARTICIPONS À La bordée de Noël Gens D'AFFAIRES DE SAINT-PASCAL

1874E4619
Sam
Service Agro Mécanique

205, Avenue du Parc SAINT-PASCAL
Tél. : 418 492-5855
Télé. : 418 492-5870

24, rue Principale Ouest SAINT-CLÉMENT
Tél. : 418 963-2177
Télé. : 418 963-3637

une affaire de famille... depuis 1959

Le prix Philippe-Aubert-de-Gaspé à André-Carl Vachon

Le 14^e prix littéraire Philippe-Aubert-de-Gaspé a été décerné le 9 octobre dernier lors de la 28^e édition du Salon du livre de la Côte-du-Sud à Saint-Jean-Port-Joli. Accompagné d'une bourse de 1500 \$, le prix récompense annuellement un auteur de la Côte-du-Sud s'étant distingué sur la scène littéraire ou historique. Originaire de Saint-Fabien-de-Panet dans la MRC de Montmagny, André-Carl Vachon est enseignant au secondaire en histoire et éthique et culture religieuse. Ayant des racines familiales acadiennes, M. Vachon a publié pas moins de sept ouvrages retraçant l'histoire des Acadiens, dont le plus récent, Histoire de l'Acadie de la fondation aux déportations – tome 2. « C'est touchant d'être reconnu dans sa région natale. Se faire connaître et être publié, c'est déjà un gros défi en soi, et pas aussi simple que les gens pourraient le croire », explique-t-il. À sa première participation au Salon du livre de la Côte-du-Sud, André-Carl Vachon a profité de l'événement pour faire une présentation plus officielle de son dernier livre, paru en août dernier. (M.P)



André-Carl Vachon. Photo : Maxime Paradis.

Toute l'équipe du magasin Korvette de Saint-Pascal s'unit pour vous souhaiter

Meilleurs souhaits pour un très Joyeux Noël!
Que les Fêtes soient riches de joie et de gaieté, que la nouvelle année déborde de bonheur et de prospérité et que tous les voeux formulés deviennent réalité!

Profitez de notre choix et nos supers spéciaux pour offrir de magnifiques cadeaux sous le sapin.

Korvette

CHAÎNE FAMILIALE QUÉBÉCOISE

AS SAINT-PASCAL NOUS PARTICIPONS À La bordée de Noël Gens D'AFFAIRES DE SAINT-PASCAL

639, RUE TACHÉ, SAINT-PASCAL

Près de 40 heures à la course sans dormir

Simon Pilotto de Saint-Onésime-d'Ixworth a réalisé tout un défi en octobre. Il a participé à la course La diagonale des fous du Grand Raid Reunion sur l'Île de la Réunion, soit 166 kilomètres de sentiers sinueux et escarpés à 9600 mètres de dénivelé positif.

STÉPHANIE GENDRON



Simon Pilotto à son arrivée à la fin de la course La diagonale des fous. Photo : Courtoisie.

Le coureur a pris 39 heures 55 minutes pour atteindre le fil d'arrivée, prenant rien de moins que le 262^e rang sur 2700 participants. Il s'est arrêté pour se nourrir, mais n'a pas dormi durant son défi.

« Je travaille beaucoup physiquement, étant menuisier, maintenant maraîcher, ce qui aide énormément. Un défi comme cela, ça représente 80 % d'effort mental pour 20 % d'effort physique », a dit Simon Pilotto.

Il s'est entraîné un peu partout dans les rues et les rangs de Saint-Onésime à La Pocatière, en prévision du défi.

Durant la course, il a carburé entre autres au sirop d'érable et a mangé, comme il le

fait déjà, le plus naturel possible. « Ça aide à contenir l'énergie, à recentrer. Tu penses à tout et rien en même temps », résume-t-il.

Le coureur âgé de 31 ans dit avoir eu un peu de mal au démarrage, puis la course a bien été. Au 120^e kilomètre, le mal de pied l'a rattrapé surtout au niveau des descentes et il a trouvé les 40 derniers kilomètres difficiles.

Lorsqu'il a constaté son temps aux derniers quatre kilomètres, il a redoublé d'ardeur pour être sous la barre des 40 heures.

De retour à la maison, il s'est reposé avant d'entreprendre son nouveau défi, démarrer son entreprise de produits maraîchers, « Les Jardins du Haut-Pays » à Saint-Onésime.

LE TRAITEUR
IGA

Pour l'occasion des Fêtes, le Traiteur IGA est la solution!

Une multitude de choix s'offre à vous.

Rendez-vous chez IGA de Saint-Pascal et réservez votre buffet avant le dimanche 15 décembre.

IGA Saint-Pascal
400, av. Chapleau
Saint-Pascal
418 492-2902

À SAINT-PASCAL NOUS PARTICIPONS À la bordée de Noël
Gens D'AFFAIRES DE SAINT-PASCAL

IGA

ÊTES-VOUS PRÊTS POUR LA SAISON DE MOTONEIGE?

VENDEUR AUTORISÉ FXR
HOMME • FEMME • ENFANT

PRODUITS ET PROMOTIONS AFFICHÉES SUR FACEBOOK!

VÊTEMENTS ET BOTTES D'HIVER ENFANT

VÊTEMENTS ET BOTTES ISOLÉES POUR TRAVAILLEURS

À SAINT-PASCAL NOUS PARTICIPONS À la bordée de Noël
Gens D'AFFAIRES DE SAINT-PASCAL

La Salopette
Chaussures et vêtements de travail
Équipement de sécurité

L'Aventurier
Équipement de chasse et pêche
Vêtements d'hiver

531, boul. Hébert, Saint-Pascal 418 492-2702

À SAINT-PASCAL

La bordée de Noël



3 295\$ EN PRIX dont 1 000\$

DES GENS D'AFFAIRES DE SAINT-PASCAL

Clinique Dentaire Kamouraska
Dre Jill Laroche Paquet

Brosse à dents électrique
d'une valeur de **100\$**



familiprix
Familiprix Extra
Raphaëlle Paradis et
Marcelle Pelletier Inc.

2 cartes-cadeaux
d'une valeur de **25\$** chac.



carrosserie **SEBASTIEN MASSE**
418 308-1001

arrXpert
KAMOURASKA

Certificat-cadeau
d'une valeur de **50\$**

IGA
Saint-Pascal

2 cartes-cadeaux
d'une valeur de **75\$** chac.

Resto 266

Certificat-cadeau
d'une valeur de **50\$**

Korvette Saint-Pascal
CHAÎNE FAMILIALE QUÉBÉCOISE

Mijoteuse Crock-pot
d'une valeur de **50\$**



La Salopette
Chaussures et vêtements de travail
Équipement de sécurité

L'Aventurier
Équipement de chasse et pêche
Vêtements d'hiver

Carte-cadeau de 10\$ + Ensemble bas, casquette et tasse
(au choix du gagnant)
50\$



OLIVIER
KAMOURASKA | CHRYSLER

100\$ en crédit au service

Peterbilt
PETERBILT ATLANTIC
CHEZ VOUS SUR LA ROUTE

Camion jouet
d'une valeur de **50\$**



PLOMBERIE
Houinard-KRT INC.

Certificat-cadeau
d'une valeur de **50\$**

Provigo

Carte-cadeau
d'une valeur de **50\$**



2 forfaits KILLES
valeur de **98\$** (49 \$ chacun)

- 3 à 6 personnes par allée
- 1 h 30 de jeu
- Location de souliers incluse



Sam
Service Agro Mécanique
Saint-Pascal

Veste sans manches
d'une valeur de **65\$**



La maison santé
Chiropratique

Certificat-cadeau
d'une valeur de **65\$**

Lunik
TABAGIE ACCOMMODATION

Certificat-cadeau
d'une valeur de **50\$**

CARQUEST PIÈCES D'AUTOS
Saint-Pascal

Kit de sécurité
d'une valeur de **69,99\$**



DECO SURFACES
DUMAIS
Camille Dumais Inc.

2 cartes-cadeaux
d'une valeur de **50\$** chac.



Desjardins
Caisse du Centre de Kamouraska

20 certificats-cadeaux
de **50\$** chac. d'épicerie

Rendez-vous chez chacun des marchands participants. Remplissez et déposez les coupons de participation qu'on vous remettra lors de vos achats chez chacun des marchands. Le vendredi 13 décembre, chacun des marchands participants effectuera le tirage de son prix parmi les coupons déposés dans sa boîte de tirage. Le grand tirage aura lieu le lundi 16 décembre et un total de 1 000\$ en cartes-cadeaux (réparti parmi les marchands participants) sera partagé entre 3 gagnants.

Payant, payant... de magasiner à Saint-Pascal!



Gens D'AFFAIRES DE SAINT-PASCAL



IMPACT FORD

GRUPE BEAUCHESNE vous présente la

CHRONIQUE Chasse et pêche

Cette chronique fait relâche pour l'hiver. De retour au printemps!

Les phases du rut chez le chevreuil

PAR LOUIS TURBIDE

Un personnage bien connu dans le monde de la biologie du chevreuil malheureusement décédé en 2017, Charles Alsheimer, croyait fermement à l'influence de la lune sur les activités du rut. Il allait même jusqu'à décortiquer cette période en trois phases distinctes qui se chevauchent durant toute l'étendue du rut proprement dit (de 30 à 40 jours en moyenne). Les voici donc :

PHASE 1 : LA QUÊTE

Cette première phase s'amorcerait de deux à trois jours avant la deuxième pleine lune après l'équinoxe d'automne (ou lune de rut) et durerait environ trois jours. Cette année, cette période se situe donc autour du 9 ou du 10 novembre. Les mâles sont chargés à bloc de testostérone et commencent à parcourir leur territoire en quête d'une première femelle en oestrus. À ce moment de l'année, les bucks sont dans une condition physique optimale et passent chaque moment éveillé à faire des grattages et des

frottages, tout en recherchant ardemment tout signe de femelle intéressant. Ils se déplacent beaucoup, si bien que cette période est une des meilleures pour le chasseur, surtout s'il se tient à l'affût sans bouger.

PHASE 2 : LA POURSUITE

Cette deuxième phase est souvent confondue avec la première. En fait, elles se chevauchent, mais les chevreuils se comportent différemment. La poursuite a lieu environ trois jours après la lune de rut qui est le 12 novembre et dure plus ou moins quatre jours, avant de se transformer en période d'accouplement proprement dite. Cela nous reporte donc autour du 15 novembre, soit le dernier week-end de chasse dans les zones 2 et 3. Durant cette phase, les femelles sont presque en oestrus, alors les bucks pourchassent chacune qu'ils croisent en forêt. Un mâle peut être très persévérant, sachant fort bien qu'il aura bientôt l'occasion de s'accoupler. Comme autre comportement, les bucks continuent à faire

des frottages et des grattages. À certains endroits, la production de tels signes peut être intense, surtout si la population de cervidés est bien équilibrée. Les combats entre bucks les plus marquants ont également lieu à ce moment, particulièrement si deux belligérants se disputent la même femelle.

De toutes les phases du rut, la poursuite est celle générant le plus d'activité et de mouvement de la part des bucks. Il est donc fortement suggéré de chasser toute la journée, car à tout moment un grand mâle peut surgir devant vous le nez à terre sur la piste d'une femelle. C'est également le moment idéal pour pratiquer le rattling et les divers appels pour attirer l'attention d'un prétendant au gros panache.

PHASE 3 : L'ACCOUPEMENT

Bien que la grande majorité des femelles soient prêtes à s'accoupler à cette période, certaines peuvent souffrir d'un dérèglement hormonal qui les

rend réceptives à des moments inattendus durant l'automne, comme au début octobre ou avant l'arrivée de la lune de rut. La phase d'accouplement débute normalement sept jours après la lune de rut (donc le 19 novembre soit après la saison de chasse dans les zones 2 et 3 cette année) et dure 14 jours en moyenne. Selon certaines études, 70 à 80 % des femelles seraient fécondées à cette occasion. Cette période peut être très difficile pour le chasseur, car ce sont maintenant les femelles qui dictent le nombre de déplacements qu'effectueront les bucks durant leur journée. Or, typiquement, elles se déplacent beaucoup moins que les mâles. Dans les zones où la chasse est encore ouverte, le chasseur devra donc installer son affût à proximité d'un secteur où il sait que des femelles se concentrent. Sinon, dans la mesure du possible, il tâchera de se déplacer lentement pendant toute la journée pour dénicher des chevreuils accompagnés ça et là sur le territoire de chasse.

NOS OFFRES CETTE SEMAINE

HONDA CIVIC SE 2005

 Noir | Auto. 4 vit. | 178 213 km
2 995\$

FORD FOCUS SEL 2012

 Blanc | Moteur 2.0 L | 123 896 km
6 995\$

DODGE RAM 1500 2008

 Rouge | Moteur 5.7 L V8 | 201 350 km
8 995\$

FORD FOCUS SE 2015

 Gris | Moteur 2.0 L | 86 002 km
10 995\$

HYUNDAI ELANTRA 2017

 Bleu | Moteur 2.0 L | 51 796 km
13 450\$

FORD FOCUS SE 2016 NOUVEL ARRIVAGE

 Blanc | Moteur 2.0 L | 78 500 km
14 995\$

FORD FOCUS SE 2017 NOUVEL ARRIVAGE

 Blanc | Moteur 2.0 L | 50 220 km
15 995\$

FORD ESCAPE 2015

 Gris | Auto. 6 vit. | 79 841 km
15 995\$

FORD FOCUS SE 2017 NOUVEL ARRIVAGE

 Blanc | Moteur 2.0 L | 54 866 km
15 995\$

FORD EDGE SEL 2014

 Noir | Auto. 6 vit. | Moteur 3.5 L V6 | 101 010 km
16 789\$

CHEVROLET CRUZE LT 2017 NOUVEL ARRIVAGE

 Rouge | Auto. 6 vit. | 72 683 km
16 995\$

FORD ESCAPE 2015

 Noir | Auto. 6 vit. | 100 178 km
17 995\$



310, boulevard de l'Hôtel-de-Ville
Rivière-du-Loup | 418 860-3673

IMPACTFORD.COM



Nécrologie



Avis de décès

Mario Michaud (1968-2019)
Rivière-Ouelle

À l'hôpital Notre-Dame-de-Fatima de La Pocatière, le 7 novembre 2019, est décédé subitement à l'âge de 51 ans et 10 mois, monsieur Mario Michaud conjoint de dame Manon Pelletier. Il était le fils de feu M. Gérard-Louis Michaud et de dame Marcelle St-Onge. Il demeurait à Rivière-Ouelle, Kamouraska.

Les membres de la famille accueilleront les parents et amis pour recevoir les condoléances au Complexe funéraire Marius Pelletier, 409, 9^e Rue, La Pocatière, le samedi 16 novembre 2019 de 11 h à 14 h 55. Une Célébration de la Parole sera célébrée, ce même jour, à 15 h en la chapelle du Complexe funéraire Marius Pelletier et sera suivie de l'inhumation au cimetière de Rivière-Ouelle.

Il laisse dans le deuil sa conjointe Manon Pelletier; ses enfants : Jessica (Kéven Lajoie) et sa mère Lison Chrétien, Rebecca (Olivier Tieche), Gabriel, Émilie et Kim; ses petites-filles : Alicia et Clara; sa mère Mme Marcelle St-Onge (feu Gérard-Louis Michaud); son frère Marco, sa sœur Nathalie (Pierre Boucher), ses beaux-parents M. Réjean Pelletier et Mme Gisèle Lajoie; son beau-frère Éric Pelletier. Sont aussi affectés par son départ ses oncles, tantes, cousins, cousines, ses autres parents et amis.

Vos témoignages de sympathie peuvent se traduire par un don à la Fondation des maladies du cœur et de l'AVC. Des formulaires seront disponibles au salon.

Direction funéraire :



Résidence Funéraire Marius Pelletier inc.
La Pocatière, Saint-Jean-Port-Joli, L'Islet
Pour renseignements et messages de sympathie :
1 418 856-3371 • Sans frais : 1 866 856-3371
Télé. : 1 418 856-4674 • Courriel : rmpel@bellnet.ca
Site Web : www.mariuspelletier.com • Entreprise affiliée à la C.T.Q.



Avis de décès

Jean-Marc Lévesque (1950-2019)
Saint-Gabriel-Lalemant

À l'hôpital Notre-Dame-de-Fatima de La Pocatière, le 10 novembre 2019 est décédé à l'âge de 69 ans et 4 mois, monsieur Jean-Marc Lévesque époux de dame Micheline Ouellet. Il était le fils de feu Raymond Lévesque et de feu Eugénie St-Pierre. Il demeurait à Saint-Gabriel-Lalemant, Kamouraska.

Les membres de la famille accueilleront les parents et amis pour recevoir les condoléances au salon paroissial 27, rue Principale, Saint-Gabriel-Lalemant, le samedi 16 novembre 2019, de 11 h à 14 h 50. Le service religieux sera célébré, ce même jour, à 15 h, en l'église de Saint-Gabriel et sera suivi de l'inhumation au cimetière paroissial.

Il laisse dans le deuil son épouse bien-aimée Micheline, ses filles adorées Catherine (Dany Martineau), feu Isabelle, Amilie (Stéphane Lévesque) et Pascale (Mathieu Roy); ses petits-enfants : Lee-Ann, Noémie, Alexia, Léa-Maude, Auxanna, Lou-Félix, Élodie. Il était le frère et le beau-frère de : Guy (Céline Lévesque), feu Yves (feu Janita Otis), feu Gabrielle (Denis Fournier), Gaétan (Yolaine Lévesque), Louise, Marcel, feu Denis, et de la famille Ouellet, il était également le beau-frère de : Alain (Raymonde Lévesque), feu Colette (feu Normand Lévesque), Jean-Guy (Lucie Lavoie), Gilles (Mona D'Anjou), Monique (René Carrier), Gaston (Hélène St-Laurent), André (Micheline Lavoie). Sont aussi affectés par son départ ses neveux, nièces, cousins, cousines, ses autres parents et amis.

La famille remercie les docteurs Catherine Gélinas, Josée Rousseau et Maxime Ouellet, ainsi que les membres du personnel soignant de l'urgence et des soins palliatifs de l'hôpital Notre-Dame-de-Fatima pour leur accompagnement, leur dévouement et les bons soins prodigués. Nous tenons à les remercier tous, du fond du cœur.

Vos témoignages de sympathies peuvent se traduire par un don à un organisme de votre choix. Des formulaires seront disponibles au salon.

Direction Funéraire :



Résidence Funéraire Marius Pelletier inc.
La Pocatière, Saint-Jean-Port-Joli, L'Islet
Pour renseignements et messages de sympathie :
1 418 856-3371 • Sans frais : 1 866 856-3371
Télé. : 1 418 856-4674 • Courriel : rmpel@bellnet.ca
Site Web : www.mariuspelletier.com • Entreprise affiliée à la C.T.Q.

*Nos condoléances à toutes
les familles éprouvées*



Remerciements de sympathie

Yvon Moreau
Saint-Germain

Nos remerciements les plus sincères à tous ceux et celles qui ont partagé notre chagrin, lors du décès de M. Yvon Moreau, survenu le 15 octobre 2019. Votre présence ainsi que toutes les marques de sympathie, manifestées de quelque façon que ce soit, nous ont été d'un grand réconfort et furent très appréciées. Que chacun de vous trouve dans ces remerciements l'expression de notre reconnaissance et les considère comme vous étant adressés personnellement.

Son épouse, Gilberte Ouellet; ses enfants : Lise, Denise, Hélène (Serge Duval), René, Roger (Maryse Beaulieu), Nicole (Pierre Garon), Chantal (Martin Ouellet) et ses petits-enfants.

0101P1019



Moisan
Fleuriste
216, rue Lafontaine
Rivière-du-Loup

Dites-le avec des fleurs

Livraison gratuite dans les salons funéraires de
Saint-Alexandre, Saint-André, Sainte-Hélène et Saint-Pascal

418 862-2115

Ouvert tous les dimanches
Service de livraison 7 jours/semaine

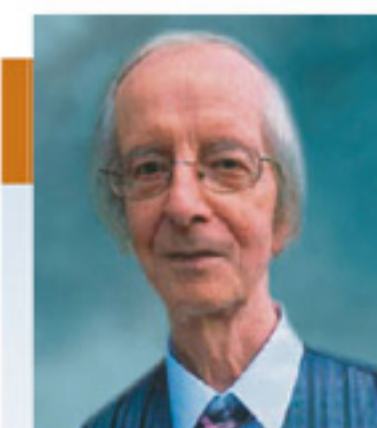
Livraison
partout



M^e MARLÈNE GAGNON
Notaire, conseillère juridique
et conférencière

Aussi offert :
NOTARIAT A DOMICILE

164, route 230 Ouest, Saint-Philippe-de-Néri
Bur. : 418 498-3383 • Rés. : 418 498-2109
Courriel : marlene.gagnon@notarius.net



Avis de décès

Denis Boucher (1942-2019)
Saint-André

À l'hôpital de la Cité-de-la-Santé de Laval le 12 octobre 2019, est décédé à l'âge de 77 ans et 7 mois M. Denis Boucher, époux de Mme Bibiane Labrie; fils de feu Mme Adrienne Caron et de feu M. J. Albert Boucher. Il demeurait à Laval, natif de Saint-André de Kamouraska.

Une messe sera chantée pour le repos de son âme en l'église de Saint-André, le dimanche 17 novembre 2019, à 9 h 30 et un service religieux sera célébré ultérieurement.

Il laisse dans le deuil son épouse, Bibiane Labrie; ses filles : Christine, Denise (Luc Corriveau); ses petits-enfants : Nicolas, Émilie, Noémie, Lidia, Samuel, Cédric; ses frères et sœurs : Hugues, Monique, Adrien, Thérèse, Jacques (Louise Dupont), Huguette; ses beaux-frères, belles-sœurs, neveux, nièces, oncles, tantes, cousins, cousines, autres parents des familles Boucher et Labrie ainsi que ses amis.

Direction



Résidence Funéraire Daniel Caron
353, avenue Chapleau, Saint-Pascal
www.groupefunerairecaron.com
418 492-2222



Avis de décès

Germain Laplante (1950-2019)
Saint-Pascal

À l'hôpital Notre-Dame-de-Fatima de La Pocatière, le 1^{er} novembre 2019, est décédé à l'âge de 69 ans et 1 mois M. Germain Laplante, époux de feu Mme Nicole Roy; fils de feu Mme Paula Bérubé et de feu M. Paul-Étienne Laplante. Il demeurait à Saint-Pascal de Kamouraska.

Les membres de la famille accueilleront parents et amis à la Résidence funéraire Daniel Caron, 395, avenue Chapleau, Saint-Pascal, le samedi 16 novembre 2019 de 13 h à 15 h. Suivra une Célébration de la Parole le jour même, à 15 h, au salon de Saint-Pascal. L'inhumation aura lieu ensuite au cimetière paroissial.

Il était le frère de : feu Jean-Claude, Viateur (feu Marcelle Gagnon) (Marjolaine Lavoie), Solange (Guy Fontaine), feu Pauline, Jocelyn (Colette Nadeau), Marielle, Mario (Jocelyne Michaud), Carmelle (Louis Rousseau). Il était le beau-frère de : Hélène (Georges H Pelletier), feu Francine (Bruno Massé), Louise (Marius Sirois). Sont aussi attristés par son départ Nadine Pelletier et Marco Charest, plusieurs neveux, nièces, cousins, cousines, autres parents et amis.

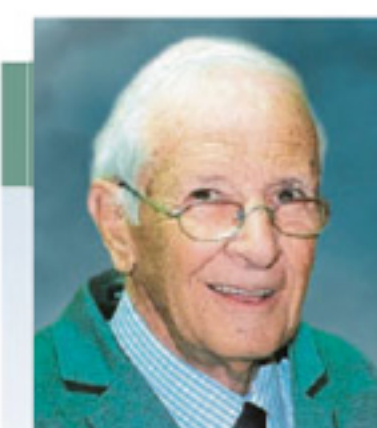
La famille tient à remercier la Dre Marie-Ève O'Reilly Fromentin et l'équipe du 3^e étage de l'hôpital Notre-Dame-de-Fatima pour le soutien apporté et les bons soins prodigués.

Vos condoléances peuvent se traduire par un don à la Fondation de l'hôpital Notre-Dame-de-Fatima, 1201, 6^e Avenue, La Pocatière (Québec), G0R 1Z0.

La direction des funérailles a été confiée à la



Résidence Funéraire Daniel Caron
353, avenue Chapleau, Saint-Pascal
www.groupefunerairecaron.com
418 492-2222



Remerciements de sympathie

Raynald Chamberland
Sainte-Hélène

Il est de ces événements qu'on ne voudrait jamais voir survenir. Il est de ces êtres qu'on ne voudrait jamais voir partir. La vie en décide autrement et les mots sont trop pauvres pour tout exprimer. Nous vous remercions sincèrement pour votre présence, vos offrandes, vos prières, pour tous vos témoignages de sympathie lors du décès de M. Raynald Chamberland, survenu le 9 octobre 2019. Soyez assurés que ces marques d'affection seront gravées pour longtemps dans notre mémoire.

Son épouse, Liette; ses enfants : France (Jean Sasseville), Éric (Véronique Doucet) et ses petits-enfants : Thomas, Maxim, Isaak, Mabèva, Fiona, Dablia.



Kelly-Ann Massé finaliste au Gala Méritas Sportif

Samedi 2 novembre se tenait à Rimouski la 45^e édition du Gala Méritas Sportif du Bas-Saint-Laurent. Kelly-Ann Massé du club de Saint-Pascal était en nomination dans la catégorie athlète féminine de niveau régional. Elle fut parmi les trois finalistes sur neuf nominations.

APPEL SANS FRAIS
211

Info Services Communautaires

- Confidentiel;
- Réponse humaine multilingue;
- 7 jours sur 7, du lundi au vendredi de 8h à 21h et la fin de semaine de 8h à 18h.

www.211quebecregions.ca

Des patineuses de La Pocatière en compétition à Lévis

Du 11 au 14 octobre dernier se tenait à Lévis la compétition Carole Gauthier à laquelle a pris part deux patineuses du CPA de La Pocatière, Marianne Bégin et Camille Landry. Cette dernière, dans la catégorie Star 3, a remporté un ruban d'argent.

Les Arts de la scène de Montmagny

en collaboration avec

Le Placoteux
L'HERDOMADAIRE DE LA CÔTE-DU-SUD

vous présentent

Série Musique
Desjardins
Caisse de la MRC de Montmagny

Partenaire saison
Coop
Montmagny

Le vendredi 29 novembre 20 h à la salle Promutuel Assurance, le blues-rock est roi grâce au Paul DesLauriers Band! Ce groupe québécois est reconnu pour l'énergie et l'interaction musicale qui rappelle les belles années des « power trios »!



Figurant parmi les meilleurs groupes de blues canadiens, le trio d'élite ne cesse de consolider sa réputation à l'international, tant aux États-Unis qu'en Europe. Les prix récoltés témoignent de la qualité du spectacle que le Paul DesLauriers Band offre aux spectateurs. Couronné « Groupe électrique de l'année » et à deux reprises « Artiste de l'année » aux Maple Blues Awards, le groupe a remporté la 2^e place au 32^e International Blues Challenge (IBC) en 2016 parmi 119 groupes! Le IBC, qui se déroule chaque année à Memphis au Tennessee, est le plus grand rassemblement d'artistes blues au monde!

Un troisième album incendiaire!

Solidement ancré dans le blues et le rock, le troisième album du Paul DesLauriers Band, *Bounce*, est le plus accompli! Les guitares et la voix rugissantes de Paul DesLauriers, la batterie lourde et précise de Sam Harrison et la basse vrombissante du nouveau bassiste Alec McElcheran sont au service d'un groove sans concession! *Bounce* comprend 12 pièces originales en plus d'une reprise du classique d'Anthony « Duster » Bennett *Jumpin' at Shadows*, popularisé par Peter Green et Fleetwood Mac. Les gars reprennent donc la route avec des spectacles prévus en Allemagne, en Suisse et aux États-Unis avant d'entreprendre sa tournée canadienne, avec un arrêt à Montmagny.

Le Paul DesLauriers Band mettra le feu dans la place
le vendredi 29 novembre 20 h à la salle Promutuel Assurance!

Information : 418 241-5799
1 866 641-5799 | www.adls.ca

PROMUTUEL
ASSURANCE
MONTMAGNY/LEVIS



INVITATION CONFÉRENCE-PARTAGE

Noël sans toi, Noël sans joie? Quand le deuil s'invite à Noël.

La résidence funéraire Marius Pelletier à La Pocatière présente une conférence pour tous ceux et celles qui s'apprêtent à vivre le Temps des Fêtes sans l'être cher.

Comment vivre ce premier Noël sans toi?
Comment créer un nouveau rituel avec les enfants?

Vous êtes invités(es) à assister à cette conférence réconfortante qui aura lieu le dimanche 1^{er} décembre à 14 h au Complexe funéraire Marius Pelletier inc.

409, 9^e Rue, La Pocatière

La rencontre sera animée par Mme Liette Desjardins.

Bienvenue à tous!



05864619

456 (9) 46 19



DODGE RAM 1500 2019

RABAIS
de 25% du PDSF*



DODGE GRAND CARAVAN 2019
35^e anniversaire

RABAIS du manufacturier

Plus **TRANSPORT GRATUIT**

FINANCEMENT
à partir de
4.09%
sur certains modèles
+ **RABAIS**
LORDetFRERES



DODGE RAM 1500 2019

Rabais de
10 500\$



JEEP GRAND CHEROKEE 2019

RABAIS
de 15% du PDSF*
+ 750\$ de remise au comptant

AVANT D'ACHETER, VENEZ NOUS VOIR!



*Voir les détails chez

VENEZ VOIR
NOTRE INVENTAIRE
DE VÉHICULES USAGÉS

LOCATION
DISPONIBLE

2^e chance au crédit
sur véhicules neufs
et usagés

1001, Principale, Tourville
418 359-2244 | 1 866 959-2244

www.lordetfreres.com

0876P4619

Belle victoire de L'Impérial

L'Impérial a arraché une belle victoire au Pavage Jirico de Saint-Jean-Port-Joli lors d'un match fort enlevé disputé au Centre sportif de Saint-Pascal. Les Seigneurs de La Pocatière, quant à eux, ont mordu la poussière face au Décor Mercier de Montmagny.

Dans un duel mémorable, où l'égalité entre les deux formations a été atteinte en deuxième période, L'Impérial de Saint-Pascal a tout de même été en mesure d'arracher un gain de 5-3 face à ses visiteurs, le Pavage Jirico de Saint-Jean-Port-Joli. Le but vainqueur a été marqué dans un filet désert par Samuel Émond à 31 secondes de la fin du jeu.

Les Seigneurs

À Montmagny, les Seigneurs de La Pocatière n'ont pas fait le poids devant le Décor Mercier qui s'en est tiré avec une victoire de 6-4. Précisons que les Seigneurs ont tout de même dominé la deuxième période avec trois buts à leur fiche contre un seul pour les locaux.

Classement

Après six semaines d'activités, Trois-Pistoles domine la section Est avec quatre gains et deux revers en six rencontres pour huit



L'Impérial de Saint-Pascal a enregistré un gain de 5-3 face au Pavage Jirico de Saint-Jean-Port-Joli. Photo : Pierre-Luc Rivard.

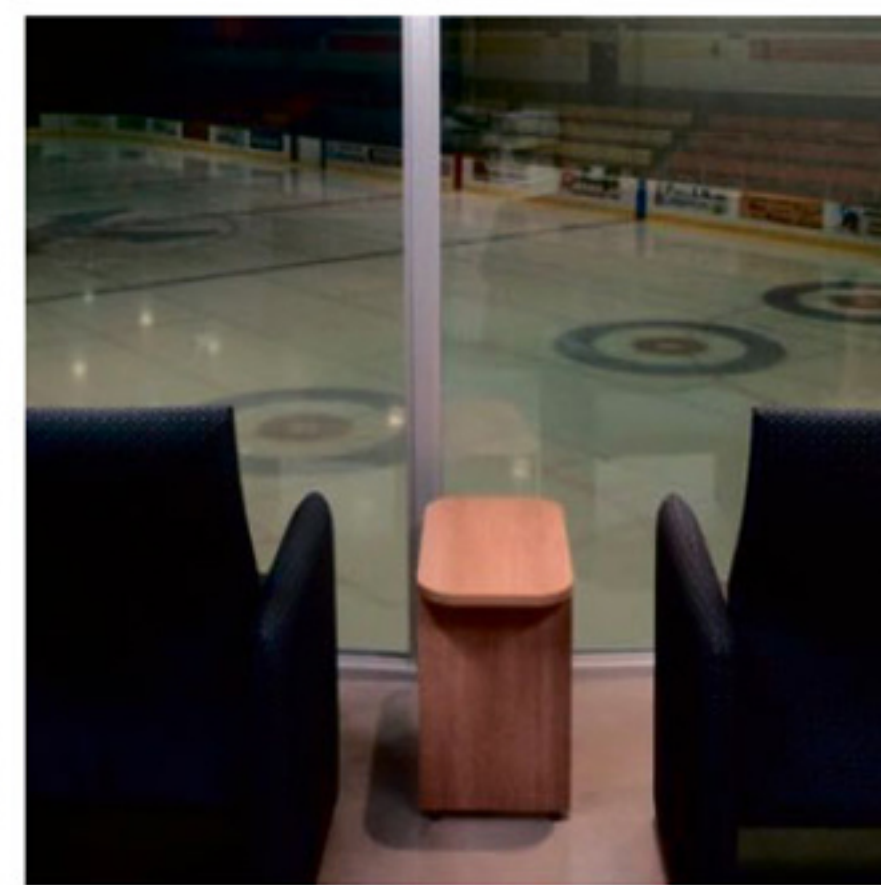
points, le même nombre que La Pocatière qui a trois gains, un revers en temps réglementaire et deux défaites en prolongation. Montmagny, Saint-Pascal et Saint-Jean-Port-Joli ont six points chacun.

Prochains matchs : Saint-Jean-Port-Joli à La Pocatière et Saint-Pascal à Montmagny vendredi dès 21 h.

Rénovations de l'aréna : on vise toujours d'ici 2021

Saint-Pascal attend toujours après les programmes du gouvernement pour moderniser et agrandir son aréna, soit les bandes, vestiaires, le hall et certaines salles. On souhaite pouvoir faire d'ici les Jeux du Québec de Rivière-du-Loup au début de 2021. Saint-Pascal accueillera des compétitions et des athlètes. Toutefois, le projet ne se fera pas sans subvention, a précisé le maire Rénald Bernier. Actuellement, les travaux du système de réfrigération sont en cours. (S.G)

La glace du Centre sportif de Saint-Pascal vue de la loge inaugurée en 2012. Photo : Archives Le Placoteux.



Lou, la mascotte officielle des Jeux du Québec 2021



À 15 mois de l'arrivée de la flamme à Rivière-du-Loup, la population est invitée à afficher sa fierté en joignant le Fan Club 2021. L'ambassadrice de cette initiative unique dans l'histoire des Jeux du Québec n'est nulle autre que Lou, la petite-fille de Pilou, le phoque iconique de la première Finale tenue en 1971. À la manière des clans formés autour des équipes sportives, le Fan Club 2021 est lancé dans le but de canaliser l'enthousiasme de la population et de consolider une base de partisans solides autour de la Finale des Jeux du Québec – Rivière-du-Loup 2021. L'adhésion peut être réglée en ligne à l'adresse www.fanclub2021.com.

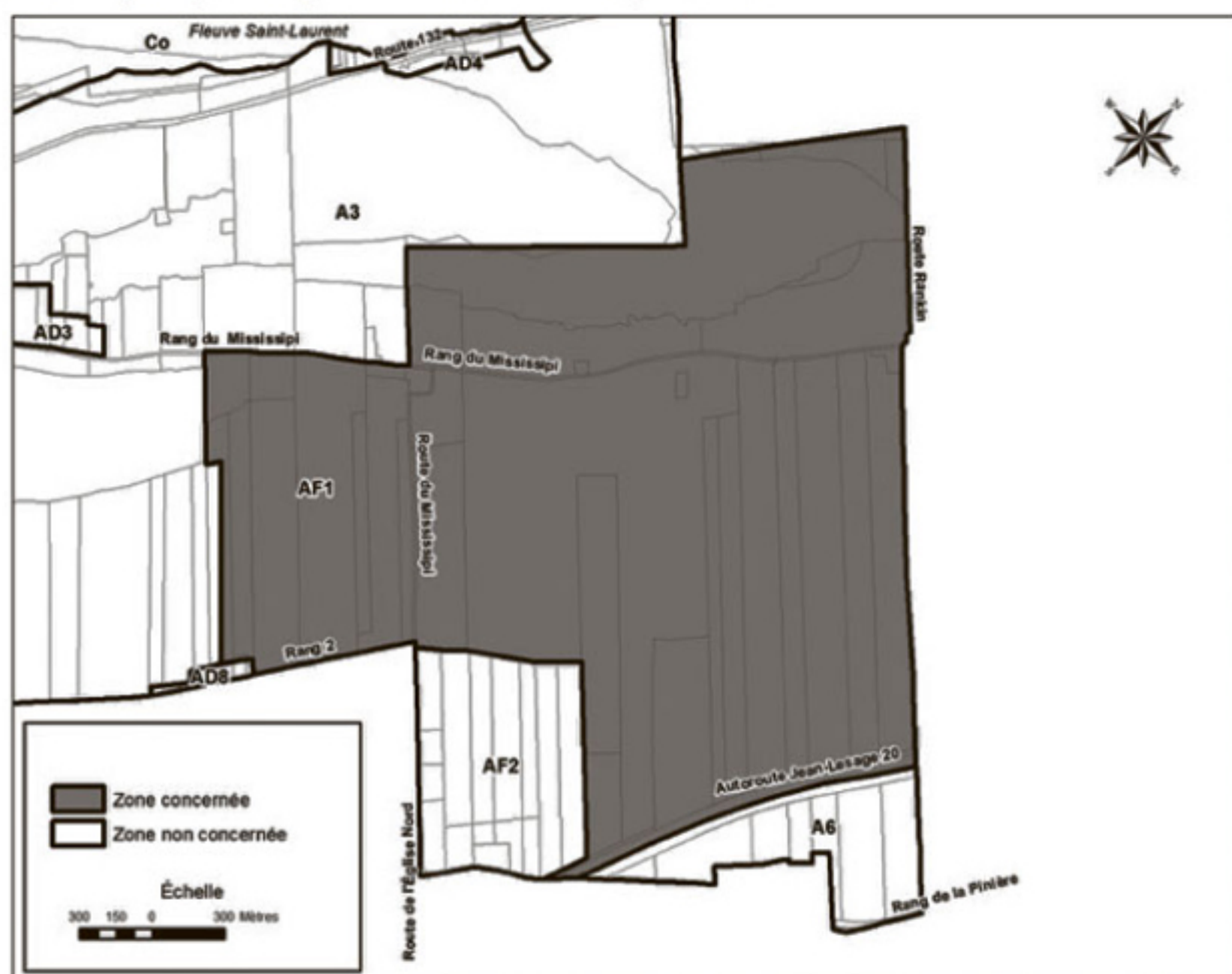


PROVINCE DE QUÉBEC
MUNICIPALITÉ DE SAINT-GERMAIN
MRC DE KAMOURASKA

AVIS PUBLIC

Est donné aux personnes et organismes intéressés par un règlement modifiant le règlement de zonage

1. Que lors de la séance tenue le 4 novembre dernier, le conseil de la municipalité a adopté le PREMIER projet de « règlement numéro 208 afin de permettre le village médiéval en zone AF1 sous certaines conditions ».
2. Qu'une assemblée publique de consultation aura lieu le 25 novembre 2019, à 19 h 30, à la salle du conseil sur le projet de règlement. Au cours de cette assemblée publique, le maire (ou un autre membre du conseil désigné par celui-ci) expliquera le projet de règlement ainsi que les conséquences de son adoption et entendra les personnes qui désirent s'exprimer à ce sujet.
3. Que le projet de règlement contient des dispositions propres à un règlement susceptible d'approbation référendaire.
4. Que le projet de règlement vise à permettre le village médiéval sous certaines conditions dans la zone AF1. La zone AF1 visée par le présent règlement est illustrée sur le croquis suivant :



L'illustration de la zone concernée peut être consultée au bureau de la municipalité.

5. Que le projet de règlement peut être consulté par tout intéressé durant les heures régulières de bureau, à l'édifice municipal situé au 146, Rang des Côtes, à Saint-Germain.

DONNÉ À SAINT-GERMAIN, CE 5^e JOUR DU MOIS DE NOVEMBRE 2019.

Hélène B. Bernier, dir. gén. & sec. trés.

Bloc-notes

ÂGE D'OR ET LES CLUBS DES 50 ANS ET PLUS

Kamouraska
Dîner mensuel le mardi 19 novembre, à 12h, à la salle communautaire. Information et réservation au 418 492-1328 ou 418 498-2426.

Rivière-Ouelle
Souper de Noël des Générationes le vendredi 22 novembre, à 18h, à la Salle du Tricentenaire. Billets en vente à la Mairie au 418 856-3829 (poste 0) ou au 418 856-4413, 418 856-3304, 418 856-4884.

Sainte-Louise
Soirée dansante le samedi 16 novembre, à 20h, à la Salle du 125e. Musique Jean-Paul et Sylvie.

Saint-Pamphile
Souper dansant le dimanche 17 novembre, à la salle municipale. Musique Jean-Yves et Denis. Information et réservation au 418 356-1329, 418 356-5475 ou 418 356-3921.

Saint-Pascal
Repas des aînés le jeudi 21 novembre, à 12h, au centre communautaire. Réservation avant mardi 19 novembre, 18h au 418 492-7574 ou 418 492-6622.

Tourville
Souper buffet le samedi 16 novembre, au gymnase de l'école. Musique Diane et Charles dès 16h et souper à 17h30.

BINGO

Rivière-du-Loup
Bingo au profit de la Fondation de la sclérose en plaques du KRTB tous les samedis, à 19h30, à l'Hôtel Universel, 2e étage, escalier et ascenseur pour accès. Tour spécial de 500\$ donné à toutes les semaines. Gros lot 1 000 \$. Total des prix : 2 500\$. Info : 418 551-0322.

Rivière-Ouelle
Bingo, le samedi 16 novembre, à 19h30, à la salle du Tricentenaire. 2 500\$ en prix.

Saint-Aubert
Bingo le mardi 19 novembre, à 19h30, à la salle de l'école Aubert de Gaspé, au profit de la Fabrique.

Saint-Pascal
Bingo au profit de l'Association des Personnes Handicapées du Kamouraska Est, le lundi 18 novembre, à 19h30, au Centre communautaire Robert-Côté. 2 200\$ en prix, dont un bonanza de 200\$ et un gros lot de 500\$. Information au 418-492-6622 ou 418-492-1468.

TOURNOI DE 500
La Pocatière et Saint-Roch-des-Aulnaies

Tournoi de 500, tous les vendredis, à 19h30, à la salle Guilmond de l'Église de La Pocatière. Inscription à 19h. De plus, la même équipe continue ses tournois à Saint-Roch-

des-Aulnaies, tous les dimanches, à 13h30, à la Sacristie de l'Église. Inscription à 13h.

ASSOCIATION MARIE-REINE CERCLE 104

Saint-Pascal
-La réunion mensuelle se tiendra le mardi 19 novembre, à 19h30, à la Salle Ernest-Ouellet du Centre communautaire Robert-Côté.

LES GAGNANTS DE LA LOTERIE D'OCTOBRE : Sonia Pelletier, Rosa Landry, Raymonde Dionne, Chantale Pelletier, Lise Beaulieu et Winnie Gagnon

CONCERT DE NOËL
Saint-Bruno

Concert de Noël de l'Harmonie de Rivière-du-Loup, le dimanche 24 novembre, à 14h, à l'église. Information et réservation au 581 729-1888.

LA JARDILEC

Saint-Jean-Port-Joli
Cuisine collective groupe 2, les mercredi et jeudi 13 et 14 novembre, à 9h. Rencontre mensuelle comité Les Vieilles, le mercredi 13 novembre, à 13h30. Groupe d'entraide Les Dames de Cœur le mardi 19 novembre, à 13h30.

LA LUEUR DE L'ESPOIR DU BAS-SAINT-LAURENT
Saint-Pascal

Formation « L'habileté à établir des limites », les lundis 18 et 25 no-

vembre, à 18h30, au CLSC (595, avenue Martin). Elle s'adresse à tous les proches d'une personne ayant des troubles de santé mentale. Inscriptions obligatoires jusqu'au vendredi 15 novembre au 418 863-4689 ou par courriel : lajoiedlueurdespoir@gmail.com.

LES ALCOOLIQUES ANONYMES

Saint-Pascal
Si vous voulez arrêter de boire et vous ne le pouvez pas, nous pouvons vous aider. Rencontre tous les jeudis, à 20h, à la Salle Robert-Côté. Informations au 418 867-3030, www.aa-quebec.org/region88.

LES GROUPES FAMILIAUX ALANON

Saint-Pascal
Que pouvez-vous faire lorsqu'un de vos proches boit trop? De l'espoir et de l'aide... réunions hebdomadaires, les lundis, 20h, à la salle Ernest Ouellet du centre communautaire. Al-anon-alateen-quebec-est.ca, tél. : 1-844-725-2666.

NARCOTIQUES ANONYMES

-La Pocatière
Groupe Revivre, réunion tous les jeudis, à 19h30, à la Cathédrale, 203, 4e avenue Painchaud.

-Rivière-du-Loup
Groupe Courage, réunion tous les dimanches, à 19h30, à l'Unité Domrémy, 4 rue de Gaspé.

Baseball mineur

Simon Lévesque récompensé

L'entraîneur des Escaladeurs de La Pocatière Simon Lévesque a remporté le titre d'entraîneur de l'année Atome-A-B-Grand chelem au Québec lors du Gala Méritas des jeunes RDS tenu Château Mont-Sainte-Anne le 10 novembre. Entraîneur passionné, il ne compte pas ses heures. « À son contact, les jeunes qui ont la chance de l'avoir comme entraîneur évoluent sans aucun doute tant au niveau technique que personnel », résume l'Association du baseball mineur de La Pocatière.



Simon Lévesque. Photo : Facebook Baseball-Mineur La Pocatière.

STATISTIQUES DE LA SEMAINE
du 31 oct. au 6 nov.
2019

WWW.QUILLESSTPASCAL.CA

OLIVIER
KAMOURASKA | CHRYSLER

SERVICE :
Du lundi au vendredi,
de 8 h à 17 h

Ventes :
lundi et mardi, de 8 h à 18 h
mercredi au vendredi
de 8 h à 21 h

255, av. Patry, Saint-Pascal, (autoroute 20, sortie 465)
418 492-3432 • 1 800 363-3432

www.olivierkamouraskachrysler.com

Mardi 19 h

CLASSEMENT DES ÉQUIPES 2 ^e BLOC	POINTS
Impact Ford	283
Le Roy du Déneigement	210
Excavation Yvan Pelletier	207,5
Alimentation Lucien Dubé	202,5
Mallette	200
Transpro BSL, Saint-Philippe	175
Les Aliments ASTA	170
Distribution M. Fromage 2017	165

P.H.S. DE LA SEMAINE

NOM	POINTS
Michelle Sénéchal	235
Excavation Yvan Pelletier	
Mathieu Lévesque	246
Impact Ford	

P.H.Q. DE LA SEMAINE

NOM	POINTS
Michelle Sénéchal	787
Excavation Yvan Pelletier	
Robin Thériault	857
Alimentation Lucien Dubé	

VENDREDI 19 H 30 : TRANSPORT GABRIEL LEBRUN & FILS

PHSM ... Damien Jean	268
PHTM ... Damien Jean	648
PHTM ... Bertrand Pelletier	632
PHTM ... Ghislain Madore	599

SAMEDI 10 H : INSTALLATION DE CHEMINÉES PATRICE LEVESQUE

Médailles	NOM	POINTS
Argent	Cédric Levesque	
Argent	Jasmin Turmel	
Bronze	Zachary Turmel	

DIMANCHE 19 H : ENTREPRISE DORIS PELLETIER

PHSM ... Jean-Philippe Morin	263
PHSM ... Gabriel Lebrun	213
PHTM ... Jean-Philippe Morin	662
PHTM ... Gabriel Lebrun	597

LUNDI 13 H : CONSTRUCTION MARCEL CHAREST & FILS

PHSF ... Francine Bérubé	190
PHSF ... Céline Pelletier	188
PHSM ... Réal Beaulieu	215
PHTM ... Jean-Cyr Caron	525

LUNDI 19 H : LES Puits ARTÉSIENS C.G THÉRIAULT

PHSF ... Diane St-Pierre	233
PHSM ... Bernard Levesque	247
PHSM ... Alain Lavoie	234
PHSM ... Patrice Levesque	231

LUNDI 21 H : SAM (SERVICES AGRO-MÉCANIQUE)

PHSM ... Laurian Drapeau	223
PHSM ... Donald Bernier	208
PHSM ... Robert Ouellet	194
PHTM ... Laurian Drapeau	610

MERCREDI 13 H : PROVIGO ALIMENTATION LOUIS GRENIER

PHSF ... Simonne Pelletier	192
PHSF ... Denise Goupil	192
PHSF ... Jeannine Morin	186
PHTM ... Simonne Pelletier	530

MERCREDI 19 H : PNEUS FM

PHSF ... Johanne Beaulieu	186
PHSF ... Martine Levesque	179
PHSM ... Daniel Ouellet	300
PHTM ... Daniel Ouellet	757

CARQUEST
219, avenue Rochette
Saint-Pascal
418 492-2704

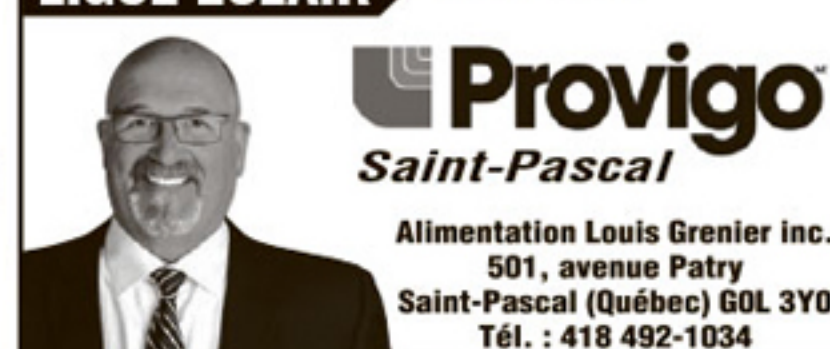
PIÈCES D'AUTOS



vous présente
**L'ÉTOILE DE
LA SEMAINE**

KATHY THIBAUT
PHS 255
(2 FOIS)

LIGUE ÉCLAIR Jeudi 19 h



Alimentation Louis Grenier inc.
501, avenue Patry
Saint-Pascal (Québec) G0L 3Y0
Tél. : 418 492-1034

Ouvert de 7 h à 21 h tous les jours
Service de livraison à domicile

CLASSEMENT 2^e BLOC

RANG	NOM	POINTS
1 ^{er}	Bar Laitier Aux Délices De Roy	133
2 ^e	Équipements Patrick Bérubé	126
3 ^e	Plomberie Chouinard KRT	113
4 ^e	CarrXpert Kamouraska	103
5 ^e	Tabagie Lunik	98,5
6 ^e	Entreprise Doris Pelletier	97
7 ^e	Toyota Rivière-du-Loup	87
8 ^e	Rest-O-Parc 2017	58,5

LES PLUS HAUTS SIMPLES DE LA SEMAINE

Cédric Lizotte (Aux Délices De Roy)	264
Jean-François Maurais (Équip. Patrick Bérubé)	259
Gérard Charest (Tabagie Lunik)	247

LES PLUS HAUTS QUADRUPLES DE LA SEMAINE

Cédric Lizotte (Aux Délices De Roy)	919
Denis Pelletier (Ent. Doris Pelletier)	858
Gérard Charest (Tabagie Lunik)	852

LES MEILLEURES MOYENNES MASCULINE ET FÉMININE

Cédric Lizotte (Aux Délices De Roy)	219
Kathy Thibault (CarrXpert)	190

EXPLOITS DE LA SEMAINE

DISTRIBUTION M. FROMAGE 2017

PHSM ... Daniel Ouellet	300 moy. 212
... Gilles Dumais	204 moy. 125
... Louis Grenier	225 moy. 150
... Bernard Levesque	247 moy. 173
... Ghislain Madore	227 moy. 155
... Gino Vignola	205 moy. 136
... Damien Jean	268 moy. 205
PHTM ... Gabriel Lebrun	597 moy. 152
... Ghislain Madore	599 moy. 155
... Daniel Ouellet	757 moy. 212

FAMILIPIX EXTRA R. PARADIS ET M. PELLETIER INC

PHSF ... Diane St-Pierre	233 moy. 189
--------------------------	--------------

0724E4619

**POUR UN PARTY DES FÊTES RÉUSSI,
CRÉEZ VOTRE ÉVÉNEMENT
AU SALON DE QUILLES SAINT-PASCAL
INFORMATION OU RÉSERVATION :
418-492-2146**

NOUVEAU :
PAIEMENT
MASTERCARD
DISPONIBLE

**Petites
annonces**

PAYABLES AVANT LA PARUTION

Porté à votre compte VISA ou Mastercard
(frais de 1,00 \$)
En argent ou par chèque
à l'ordre du Journal Le Placoteux

TARIFICATION

Les taxes sont incluses dans les prix

1re parution (20 mots)	8,50\$
Répétition	7,50\$
1re parution encadrée	13,50\$
Répétition	12,50\$
Mots additionnels	0,25\$
Prière (max. 20 mots)	8,50\$
Prière longue	17,00\$
Prière avec image	22,00\$
Avis de décès	75,00\$
Remerciements de sympathie	65,00\$
Messe anniversaire	65,00\$
Retour de photo	1,00\$

Heure de tombée : vendredi 16 h 30

Par téléphone - Saint-Pascal :
418 492-2706, poste 101
Sans frais : 1 855 492-2706
Télec. : 1 855 492 9706

Par courriel : petitesannonces@leplacoteux.com
Par la poste ou à nos bureaux :
491, av. D'Anjou, Saint-Pascal (Québec) G0L 3Y0
Point de service à La Pocatière:
Singer PFAFF, 502B, 4e Av.

PROMOTION - 20\$ / 3 SEMAINES*

*3 semaines consécutives, annonces identiques de 20 mots et moins, taxes incluses

À LOUER

4 1/2 MEUBLÉ À LA POCATIÈRE

302, 4^e rue Dionne, 2^e étage, très éclairé, 2 c-à-c fermées, entièrement meublé, tout équipé, chauffé, éclairé, deux stationnements, laveuse/sècheuse, micro-onde etc. Très tranquille. Libre immédiatement. 595\$ / mois. **418 261-1391**



HAUTE TENEUR EN
avenir

Stabilité d'emploi. Conditions avantageuses.
Avenir prometteur. Produit de renommée internationale.

FAIRE ÉQUIPE ENSEMBLE

Seul, on ne va pas très loin, c'est pour ça que tous ensemble, chez Aliments Asta, on réalise de grandes choses.

Travailler chez Aliments Asta, c'est pouvoir te construire un futur et bâtir des projets d'avenir. Ici, tu trouveras un emploi, mais aussi un avenir prometteur.

On t'attend dans notre équipe!

Pour postuler :
alimentsasta.com/carrieres/offres-demploi
ou emplois@alimentsasta.com

ASTA



RE/MAX *Élégance inc.*

AGENCE IMMOBILIÈRE
Franchisé indépendant et autonome de RE/MAX Québec Inc

418 856-1352 • 418 598-6031 (Bureau)



Estimation gratuite facebook

Gilles Couture **courtier immobilier agréé** René Bélanger **courtier immobilier** Thérèse Rioux **courtier immobilier** Marie-Josée Ouellet **courtier immobilier**

VISITE LIBRE
Dimanche 17 novembre de 14 h à 16 h



L'ISLET

3, rue des Pins • **314 495 \$**

Propriété de qualité supérieure, construction 2015. Espace et luminosité sont au rendez-vous. Balcon à chaque niveau. Environnement avec grande tranquillité.



LA POCATIÈRE
201, de la Sablière
239 000 \$



MONT-CARMEL
194, 5^e Rang Ouest
70 000 \$



MONT-CARMEL
11, du Centenaire
115 000 \$



MONT-CARMEL
44, ch. De la Rivière-du-Loup
54 900 \$



RIVIÈRE-OUELLE
180, ch. Haut-de-la-Rivière
269 000 \$



RIVIÈRE-OUELLE
125, rang de l'Eventail
128 800 \$



RIVIÈRE-OUELLE
217, ch. de la Cinquième Grève Ouest
165 000 \$



RIVIÈRE-OUELLE
167, ch. De l'Anse-des-Mercier
358 000 \$



SAINT-PACÔME
188, boul. Bégin
275 000 \$



SAINT-PACÔME
28, rue Caron
145 400 \$



LA POCATIÈRE
1668, de la Grande Anse
142 900 \$



LA POCATIÈRE
401, 4^e Avenue Painchaud
198 800 \$



LA POCATIÈRE
1401, 4^e Avenue
259 000 \$



LA POCATIÈRE
798, du Cheminot
205 900 \$



SAINT-ROCH-DES-AULNAIES
812, de la Seigneurie
139 500 \$ + taxes



SAINT-ROCH-DES-AULNAIES
783, route de la Seigneurie
199 500 \$



SAINT-JEAN-PORT-JOLI
297, route de l'Église
229 000 \$



SAINT-JEAN-PORT-JOLI
325, de Gaspé Est
119 000 \$



SAINT-JEAN-PORT-JOLI
64-66, de Gaspé Est
229 000 \$



SAINT-JEAN-PORT-JOLI
307, rue Durand
198 000 \$



SAINT-JEAN-PORT-JOLI
356-356A, rue Miville-Deschênes
229 000 \$



SAINT-AUBERT
38, Principale Ouest
169 000 \$



SAINT-AUBERT
2-4, Principale Ouest
259 000 \$ + taxes



SAINT-AUBERT
168, rue Principale Est
134 500 \$



SAINTE-PERPÉTUE
71, av. de l'Aqueduc
149 000 \$



SAINTE-PERPÉTUE
491, Principale Sud
45 000 \$



SAINTE-PERPÉTUE
589, Principale Sud
89 900 \$



SAINT-PAMPHILE
314, Elgin Sud
49 900 \$



SAINT-PAMPHILE
53, rue Caron
55 000 \$



SAINT-PAMPHILE
Rang St-Camille (lot boisé)
99 000 \$



LAC TROIS-SAUMONS
29, chemin Leclerc
498 500 \$



L'ISLET
7, rue Fleurie
179 000 \$



L'ISLET
125, rue Bonsecours
187 000 \$



L'ISLET
484, des Pionniers Ouest
169 000 \$



L'ISLET
416, des Pionniers Est (commerce)
298 000 \$ + taxes



L'ISLET
328, ch. Des Belles-Amours
134 500 \$



SAINT-CYRILLE
1395, route 285
114 000 \$



SAINT-ADALBERT
67, 4^e Rang Est (lot boisé)
114 000 \$



SAINT-ADALBERT
128, rue Principale
129 000 \$



SAINT-ADALBERT
102, Principale
69 000 \$



SAINT-ADALBERT
24, Principale
79 000 \$

Vous trouverez plus de 100 propriétés à voir sur gillescouture.com

ASTROLOGIE

Ana Médium pure, 40 ans d'expérience, ne pose aucune question, réponses précises et datées, confidentielles. (Avec ou sans Visa/Mastercard). (27/11) 514 613-0179

LOGEMENTS À LOUER

Kamouraska. 4 ½ non chauffé, non éclairé, 390\$/mois. Libre immédiatement. (20/11) 418 492-7323

Saint-Pacôme. 5 ½ chauffé, éclairé, non meublé, fraîchement repeint. Libre immédiatement. 550\$/mois. Pour informations et visites : (27/11) 418 852-2275

Médium Québec réunit toujours pour vous les meilleurs voyant(e)s du Québec, reconnu(e)s pour leurs dons, leur sérieux, la qualité de leurs prédictions...Écoutez-les au 1-866-503-0830 et choisissez votre conseiller(e) personnel(le). Depuis votre cellulaire faite le #((carré)5722. Pour les voir et mieux les connaître : www.MediumQuebec.com (4/12)

CHAMBRES À LOUER

La Pocatière. Chambre dans une belle résidence située au 636, rue du Verger (derrière le Canadian Tire). Cuisine commune, laveuse/sécheuse, câble, internet, électricité et chauffage inclus. Idéal pour travailleur ou étudiant tranquille. Libre immédiatement. (Inf) 581 337-4114

Saint-Pascal. 4 ½ fraîchement rénové, 1 stationnement, laveuse/sécheuse, non chauffé, non éclairé, libre le 1er octobre. Aussi 5 ½ complètement rénové, meublé, pour location à court terme, libre présentement. Situés rue Taché, près de la Caisse Populaire. (Inf) 418 333-2589 (Marc)

Saint-Pascal. 4 ½, idéal pour personne retraitée, meublé, chauffé, éclairé, inclus également, literie, vaisselle, etc., salle de bain et de lavage rénovée, appareils neufs. Situé endroit tranquille. Possibilité d'autres services selon les besoins. (27/11) 418 492-2499

Les spécialistes à votre service

FL

Toitures
Revêtements
Agrandissement
Portes et fenêtres
Maisons neuves

David Laplante
info@constructionfl.com
Cell : 418-894-2265
R.R.Q. 2634-7393-94

CONSTRUCTIONFL.COM
418-492-6926
Ferdinand Laplante inc.

LOCAL COMMERCIAL À LOUER
Centre-ville La Pocatière, 608B, 4^e avenue

1 500 à 2 500 pi. ca.

Contactez Jacques Arsenault
418 665-5841 ou 418 856-1849
Gilles D'Anjou 418 860-1755

LOGEMENTS À LOUER

Vérifiez nos disponibilités :
2 1/2, 3 1/2, 4 1/2 et 5 1/2 pièces, chauffés, éclairés
Situés du 901 au 911, 12^e Avenue, La Pocatière

Marco Gingras, concierge : 418 856-6715
Réal Delagrave, Montmagry : 418 248-7141
Sans frais : 1 877 248-7141

www.logementscotesud.com

Bellema
GESTION IMMOBILIÈRE

Vous cherchez un logement ou un local commercial?
Très beaux logements situés au centre-ville de La Pocatière ou sur la rue du Verger.
Logements chauffés, éclairés et meublés selon vos besoins.

DISPONIBILITÉS :
Local commercial sur la 4^e Avenue
Libres immédiatement :
1 1/2, 3 1/2 et 4 1/2

VOUS CHERCHEZ UN TERRAIN?
Terrains à vendre au centre-ville de La Pocatière, avec services, situés au sud de la rivière St-Jean, secteur rue du Cheminot et de la Vigie

Bellema sec.
418 856-2566 (jour)
418 371-0546 (soir) Louise Ouellet
418 598-7765 (soir) Marjo Degulre
708, 4^e Avenue, bur. 202, La Pocatière

Payant, payant... de magasiner à Saint-Pascal!



Saint-Philippe-de-Néri. Grand 4 1/2 déneigé, non chauffé, non éclairé. 350\$/mois. (Inf) 418 498-2540

La Pocatière. 5 1/2 avec 3 chambres, chauffé, éclairé, semi-meublé, entrées

laveuse/sécheuse, animaux acceptés, 660\$/mois. Libre immédiatement. (20/11) 418 551-3443

LOT À BOIS À VENDRE
Lot à bois de 46.8 arpents

en zone blanche sur 450 pieds de large, bornant la rivière Manie, par 23 arpents de long. Idéal pour chasse et pêche. Peu exploiter bois et gravier. (13/11) 418 860-1919

Saint-Onésime. Lot à bois d'environ 50 arpents, boisé (résineux et feuillus), petit ruisseau, gravier, accès en voiture. Bon secteur pour la chasse aux chevreuils. (20/11) 418 856-4016

pense promise. (Inf) 418 856-1549
..... 418 856-3712

PRIÈRES

Remerciements au Sacré-Cœur, à Marie, Saint-Jude, Saint-Antoine de Padoue, Saint-Amable, Saint-Joseph, pour faveur obtenue. N.L. (20/11)

RENCONTRES

Homme de 55 ans aimerait rencontrer jolie femme de 50 à 55 ans, but amitié. (13/11) 581 337-2064

Contacts directs et rencontres sur le service # 1 au Québec! Conversations, rencontres inattendues, des aventures inoubliables vous attendent. Goûtez la différence. Appelez le 1 866 553-5652 pour les écouter ou bien, pour leur parler, depuis votre cellulaire, faites le # (carré)6910 (des frais peuvent s'appliquer). L'aventure est au bout de la ligne. www.les-seductrices.com (4/12)

TERRAIN À VENDRE

Saint-Pacôme. Beau terrain de 18 000 pi. car., situé sur la rue St-Luc, services municipaux, prêt à construire. Prix : 25 000\$. (20/11) 418 863-2407

DIVERS À VENDRE

4 pneus d'hiver sur rimes 185-65-R15, allaient sur une auto Nissan, à l'état neuf. (13/11) 418 852-2646

4 pneus d'hiver Sallun 16" (215-70-R16), en bon état, servi 2 hivers sur Kia Sportage 2013 à traction intégrale : 300\$ négociable. (Inf) 418 856-4947

Pneus et roues usagés, 13, 14, 15, 16, 17, 18. Prix sur demande. (20/11) 418 863-2407

Planeur King Industriel, moteur 2 HP 220 volts, 2 vitesses, 6" d'épaisseur. (13/11) 418 852-2646

Lot d'aspirateurs centraux usagers (reconditionnés). Plusieurs modèles disponibles : Beam, Duovac, Electrolux, Eureka, Aspirateur. Idéal pour chalet, garage, atelier. (Inf) 418 856-3712

À vendre, les 5 premiers albums complets de « Rénovation Bricolage », avec étui et plusieurs revues. Le tout pour 120 \$. (Inf) .. 418 856-4853 (le soir)

OFFRE D'EMPLOI

**Résidence Jacinthe Gagnon
Rivière-Ouelle
Résidence pour aînés
Recherche de candidats(es)
pour le poste de
PRÉPOSÉ(ES) AUX
BÉNÉFICIAIRES**

- Temps plein
 - Temps partiel, idéal pour étudiant
 - Être disponible pour tous les quarts de travail
 - Une fin de semaine sur deux obligatoire
 - Cours PDSB, loi 90, RCR un atout
- Si besoin de formation sera payée par l'employeur.

Si vous êtes intéressé, faites parvenir votre CV à la résidence. Pour plus d'informations, communiquez avec Jacinthe Gagnon au 418 856-2166
Cellulaire : 418 894-4118
Domicile : 418 856-3338

Au plaisir de vous accueillir dans notre équipe!

APPARTEMENTS À LOUER

Meilleurs prix en ville!
LA POCATIÈRE
3 1/2 et 4 1/2
chauffés, éclairés
près de tous les services
649, 651, 653, Du Verger
Très propres, service de conciergerie, buanderie, stationnement déneigé.
À partir de 430\$/mois.
Références exigées.
Demandez Yannick Jean.
418 860-7731

OFFRES DE SERVICES

SAAQ-SAAQ-SAAQ. Victime d'un accident automobile ? Vous avez des blessures ? Contactez-nous. Consultation gratuite. M. Dion Avocats 1-855-282-2022, www.sossaaq.com. (4/12)

PERDU

Perdu une scie à chaîne Husqvarna durant mon trajet entre La Pocatière et Saint-Bruno. Récompense...

NOUVEL ENDROIT DE DIFFUSION

« C'est lorsqu'elles lèvent ainsi le voile sur leur intimité, sur leur façon de voir la vie, que la poignée de soeurs moniales dominicaines filmées ici donnent à ce film son intérêt. »
(André Duchesne, La Presse)

Amoureuses

with Lisa Kudrow, Ryan Murphy, James Van Der Beek, Michael Rapaport, Sarah Silverman, David Spade, and more!

G+

Membre du RESEAU PLUS de l'Association des cinémas parallèles du Québec

Québec TELEFILM CANADA ASSOCIATION DES CINÉMAS PARALLÈLES DU QUÉBEC

CENTRE SOCIOCULTUREL GÉRARD-OUELLET

240, rue Saint-Pierre Saint-Pamphile
418 598-7255
centresgo.com

JEUDI 21 NOVEMBRE À 19 H

FERME LUTIN CAROLINE MORIN À VENDRE

Carottes 25 lb à 10\$
Plusieurs autres formats disponibles
Pommes de terre rouges et jaunes 50 lb à 15\$
30, rang de la Haute-Ville, Saint-Denis
418 868-7896

« Un film bien foutu, plutôt drôle, jamais ennuyant. Avec un Christian Clavier qui domine tout le monde de la tête et des épaules. »
(GQ, Jérémy Patrelle)

ILS SE REPOSERONT APRÈS LES VACANCES

CHRISTIAN CLAVIER MATHILDE SEIGNER

IBIZA

Membre du RESEAU PLUS de l'Association des cinémas parallèles du Québec

Québec TELEFILM CANADA ASSOCIATION DES CINÉMAS PARALLÈLES DU QUÉBEC

CENTRE SOCIOCULTUREL GÉRARD-OUELLET

7-A, Place de l'Église Saint-Jean-Port-Joli
418 598-7255
centresgo.com

SAMEDI 16, MERCREDI 20 ET JEUDI 21 NOVEMBRE À 19 H 30

QUAND LA TOXICOMANIE PREND TOUTE LA PLACE

faites les premiers pas
Québec (418) 524-0320
Montréal (514) 939-0202
www.portage.ca
Pour vaincre la toxicomanie

Le Scénario cinéma

100% NUMÉRIQUE REAL D) 3D

CARREFOUR LAPOCATIÈRE
INFO: 418 856.1319
www.cinemascenario.com

CHARLIE ET SES DRÔLES DE DAMES
JOUER AVEC LE FEU
NOËL DERNIER
MATTHIAS ET MAXIME

Horaires du vendredi 15 au jeudi 21 novembre 2019
Journée pédagogique 15 novembre 2019
Ouvert vendredi en après-midi

CHARLIE ET SES DRÔLES DE DAMES (G)J
Vendredi - Samedi - Dimanche: 13h30 - 19h45
Lundi au Jeudi: 19h45

JOUER AVEC LE FEU (G)
Vendredi - Samedi - Dimanche: 14h00 - 19h45
Lundi au Jeudi: 19h45

NOËL DERNIER (G)
Vendredi - Samedi - Dimanche: 13h30 - 20h00
Lundi au Jeudi: 20h00

MATTHIAS ET MAXIME (G)J
Tous les soirs: 20h00
Samedi & Dimanche: 14h00 - 20h00

CINEMA LOUISE

100% NUMÉRIQUE REAL D) 3D

Représentation tous les jours à 19 h 30

JUSQU'AU JEUDI 21 NOVEMBRE
REPRÉS. SPÉCIALES : SAMEDI ET DIMANCHE 14 H

JOUER AVEC LE FEU
NOËL DERNIER
MATTHIAS ET MAXIME

418 852-2891
www.cinamalouise.com

À VENDRE
Pommes McIntosh et Cortland de 1^{re} qualité
PRIX SPÉCIAL
10\$/20 lb

GASTON CARON
1368, de la Seigneurie, Route 132 Ouest
Saint-Roch-des-Aulnaies
418 354-2619

GICLEURS PIERRE PLOURDE

Votre partenaire de confiance contre les incendies
SPÉCIALITÉS : GICLEURS ET PLOMBERIE
98, rue Voisine, Sainte-Hélène de Kamouraska (Québec) G0L 3J0
pplourde@gicleursplourde.com

Tél. : 418 492-9889 • Téléc. : 418 492-9031 • Cell. : 418 894-2358

CMMTQ
Corporation des maîtres mécaniciens en tuyauterie du Québec • R.B.O. : 5594-7923-01

Alternateurs et Démarreurs Roma.
Daniel Tremblay, prop.

MÉCANIQUE GÉNÉRALE

SPÉCIALITÉS :
- Alternateurs et démarreurs (vente de neufs et réusinés)
- Moteur électrique - Pompe - Outillage
- Ventes de batteries INTERSTATE

151, Route 132, La Pocatière
418 856-6210 • 1 800 530-6210
altdem_roma@hotmail.com

LORD et FRÈRES

Venez voir notre inventaire d'usagés sur
www.lordetfreres.com
TOURVILLE 1 866 959-2244 418 359-2244

Le Québec, c'est 14 festivals des couleurs.
Profitez-en.



LA NOUVELLE
CROSSTREK 2019

208 paiements
à partir de

77 \$*

par semaine
taxes en sus

Location de

48

mois

0 \$

acompte

AWD
Traction intégrale symétrique

PZEV
PARTIAL ZERO EMISSIONS VEHICLE
VÉHICULE À ÉMISSIONS QUASI NULLES

Prix de détail suggéré de

25 733 \$

Transport, préparation et frais
d'administration inclus, taxes en sus

**RABAIS DE
500 \$***

à l'achat ou
à la location

Montant total exigé avant le début de la location : 88,53 \$ (taxes incluses).

Location basée sur une allocation annuelle de 20 000 km avec kilométrage additionnel de 0,10 \$ le km.



avec système EyeSight^{MC1}
et phares spécifiques²



utilitaire
sous-compact³

PASSEZ NOUS VOIR ET EN FAIRE L'ESSAI!



**AU CANADA
EN 2016 ET 2017**
POUR LA SATISFACTION
À LA CLIENTÈLE



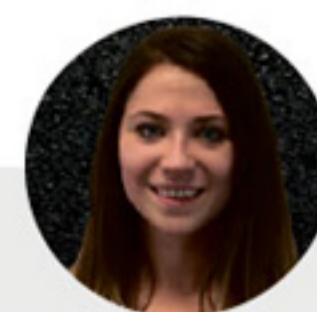
STEVE POMERLEAU
Copropriétaire



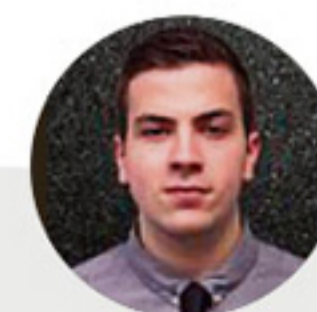
ISRAËL GAGNON
Directeur des ventes
Subaru



PHILIPPE DUBÉ
Conseiller aux ventes



SONIA DESCOTEAUX
Conseillère aux ventes



PASCAL MICHAUD
Conseiller aux ventes



ÉMILIE DIONNE
Directrice financière

155-A, rue Fraser, Rivière-du-Loup
1 855 208-9131

Grand Portage Automobiles
GRANDPORTAGEAUTO.COM

* L'offre « Recevez un rabais de 500 \$ à l'achat ou à la location » est disponible à l'achat ou à la location de certains modèles 2019 et 2020 sélectionnés. Visitez votre concessionnaire Subaru participant pour tous les détails. L'offre est valide jusqu'au 30 novembre 2019. L'offre de location s'applique au modèle illustré, la Crosstrek 2.0 Commodité 2019 (KX1 CP), à transmission manuelle, dont le prix de détail suggéré est de 25 733 \$ (taxes en sus). L'offre de location comprend 208 paiements de 77 \$ (taxes en sus) par semaine pour un terme de 48 mois avec un acompte de 0 \$. Le premier paiement de 77 \$ est requis à la signature du contrat. Le montant total exigé avant le début de la location est de 88,53 \$ (taxes incluses). La location est basée sur une allocation annuelle de 20 000 km. Des frais de 0,10 \$/km seront facturés pour les kilomètres excédentaires. Les frais d'inscription au Registre des droits personnels et réels mobiliers, les frais de transport et de préparation, les droits spécifiques sur les pneus neufs et les frais d'administration sont inclus. Le permis de conduire, l'immatriculation (prix varie selon le client) et les assurances sont en sus. Le concessionnaire peut louer à prix moindre. L'offre et les spécifications techniques peuvent changer sans préavis. Le financement est offert sous réserve de l'approbation de crédit des Services Financiers Subaru par TCCI. L'offre est en vigueur jusqu'au 30 novembre 2019. Certaines conditions s'appliquent. 1. EyeSight^{MC1} est un système d'assistance au conducteur qui peut ne pas fonctionner dans certaines conditions. Il incombe en tout temps au conducteur d'adopter une conduite sécuritaire et prudente. L'efficacité du système dépend de nombreux facteurs, tels que l'entretien du véhicule ainsi que les conditions météorologiques et routières. Consultez le Manuel du propriétaire pour les détails de fonctionnement et les limites. 2. Les cotes de sécurité sont attribuées par l'Insurance Institute for Highway Safety (IIHS). Visitez le www.iihs.org pour connaître les méthodes de tests. 3. ALG est la référence de l'industrie en matière de valeurs résiduelles et de données de dépréciation, www.alg.com. Visitez votre concessionnaire Subaru participant pour tous les détails. Crosstrek et Subaru sont des marques déposées. Information tirée du site web Québec original (quebecoriginal.com).