

On continue de se protéger, on continue de consulter!

Information et conseils à l'intérieur.

Votre gouvernement Québec

4160N2720_1

AUTOMOD

VITRES ET ACCESSOIRES D'AUTO
KAMOURASKA

FAITES APPEL À NOS SPÉCIALISTES DU PARE-BRISE

- Garantie 10 ans
- Installateurs certifiés
- Recommandé par les assureurs
- Remplacement et réparation de pare-brise

7082H2720

ESTHÉTIQUE

- Nettoyage intérieur de base ou avec shampoing
- Décontaminant et scellant de peinture
- Traitement nano céramique
- Polissage de phares
- Lavage de la sous-carrosserie



CarrXpert

Carrossier expert
KAMOURASKA

SÉBASTIEN MASSÉ, propriétaire
216, rue Rochette, Saint-Pascal
418 308-1001
info@kamouraska.carrxpert.com



Maintenant disponible



Incendie historique

COMMERCIAL | INDUSTRIEL | INSTITUTIONNEL | RÉSIDENTIEL



CONSTRUCTION
MARCEL CHAREST
ET FILS

T 418 492-5911 | SF 1 800 561-5911
TÉLÉC 418 492-9705
mcfinc.ca | infos@mcfinc.ca

997, Route 230 Est, Saint-Pascal
ISO 9001: 2008

RBQ: 1623-5558-35

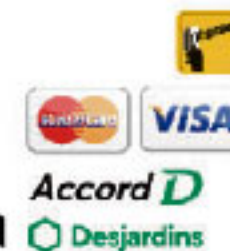
DECO SURFACES™

DUMAIS

Camille Dumais Inc.

1005, rue Lévesque, SAINT-PASCAL
Tél.: 418 492-2347 - Téléc.: 418 492-9603

www.camilledumais.com



Licence RBQ : #1185-5277-70

002RH719.4

Licence # RBQ 1830-5490-22



FRANCOIS

930, route Bélanger
Saint-Pascal, G0L 3Y0

- Fabricant (bois, mélamine, stratifié, thermo-plastique)
- Armoires de cuisine et de salle de bains
- Centre de coupe de comptoirs et comptoirs massifs Surell
- Meubles commerciaux et résidentiels sur mesure
- Escaliers

Sylvain Emond, prop.

Tél. bur.: 418 492-1666 | Tél. rés.: 418 492-9352

0041H2720

0053B0719

Derrière la ligne de feu

Lundi 22 juin, 9 h 30. Le feu aux Tourbières Lambert fait toujours rage, mais la situation semble encourageante. Le vent, l'ennemi numéro un depuis le début du brasier, est plutôt calme ce matin-là. L'heure est à la réorganisation.



MAXIME PARADIS

Après une fin de semaine intense de combat des flammes et d'évacuations, la salle du Tricentenaire de Rivière-Ouelle redevient le centre de coordination principal. Pompiers, bénévoles et élus y transitent. En public, on sent une forme d'accalmie.

Le téléphone sonne, on se retire. D'une oreille on entend parfois le ton s'élever, du coin de l'œil on aperçoit des signes d'impatience. Près de 72 h maintenant que les forces en présence sont en mode « gestion de crise ». La fatigue est là...

À au moins deux mètres de distance de nous, le préfet de la MRC de Kamouraska Yvon Soucy s'excuse d'avoir oublié son masque. C'est vrai, la COVID rôde toujours. Comme quoi il y a que le spectaculaire qui peut nous le faire oublier!

Le directeur de la Régie intermunicipale en protection incendie du Kamouraska Ouest, Christian Gagnon, a accepté que je puisse prendre des photos à la tourbière, mais on restera derrière la ligne de feu. Pas question d'aller plus loin, pour notre sécurité, et celle de Dany Chénard, bénévole, qui nous accompagne dans cette mission.

« Tu te rends jusque-là, il prend ses photos et vous repartez », lui dicte Christian Gagnon, carte de la tourbière à la main.

Le bénévole

Dany Chénard est membre du conseil d'administration de la Régie intermunicipale Kamouraska-Ouest. Il s'est porté volontaire pour donner un coup de main dès le début de l'incendie, le 19 juin. « On est environ trois sur le CA à faire ça. Ça monopolise beaucoup de monde. Les employés des Tourbières sont à pied d'œuvre et il doit y avoir une cinquantaine d'agriculteurs qui nous ont aidés, seulement », explique-t-il.

Depuis, il fait donc les « commissions ». Il apporte l'eau, le Gatorade aux pompiers, parce que sur le « front », il fait chaud. « Vendredi surtout, je n'étais pas près du feu, mais je le sais qu'il faisait chaud », poursuit-il. Le

mercure indiquait 35 °C ce jour-là, sans parler du facteur humidex. La normale saisonnière est de 21° à ce moment-ci de l'année.

Au volant du véhicule de la régie, Dany se rend au lac des Sœurs, un réservoir d'eau situé derrière le Centre Thérèse-Martin. Deux pompiers de Saint-Roch-des-Aulnaies l'attendent. Il leur remet des bouteilles d'eau. Christian Gagnon confiera plus tard que le réservoir a baissé de quatre pieds depuis le début du feu.

De retour sur la route, Dany Chénard roule en direction des Tourbières Lambert. La route est calme. Le ministère des Transports (MTQ) bloque les accès au chemin du Haut-de-la-Rivière et la route de La Plaine. La 132 et la 230, par contre, sont toujours ouvertes et elles ont donné du fil à retordre aux autorités durant la fin de semaine.

« Il y avait un peu trop de curieux qui étaient massés des deux côtés de la route pour observer, prendre des photos. Il a fallu que la police intervienne. Ça nuisait à la circulation et à la sécurité des gens », raconte Dany.

Le bénévole emprunte le chemin Lambert, celui qui traverse la tourbière d'est en ouest. Il s'arrête au même endroit où je m'étais moi-même arrêté trois jours avant, après le début du feu. « T'es chanceux que personne ne t'ait arrêté avant ça ! »

Il sort du véhicule et remet des bouchons pour les oreilles des pompiers qui côtoient les pompes de ravitaillement qui fonctionnent sans arrêt à côté de piscines d'eau servant à approvisionner les lances d'intervention au sol. Un tracteur fait des allers-retours dans la partie nord de la tourbière. Un peu de fumée s'échappe au loin, mais on voit bien que la forêt de ce côté ne semble ne pas avoir été trop affectée.

Du côté sud, l'épais panache de fumée nous empêche de bien constater l'état des conifères qui longent au loin l'autoroute 20, en partie fermée depuis samedi. Le sol, encore boueux, porte les stigmates des roues des camions incendies qui s'y sont succédé, en plus de nous donner un bon aperçu de la quantité d'eau qui y a été déversée en partie, de sorte que les traces de sécheresse qui dominent pourtant partout autour n'y sont plus si apparentes.

Dany retourne dans le véhicule. Je le suis, après avoir pris quelques clichés qui témoignent malheureusement peu de l'ampleur de la tragédie qui s'est vécue et se poursuit aux Tourbières Lambert.

« Le seul feu de forêt que j'ai vu dans ma

vie c'était à Labrieville, sur la Côte-Nord. J'étais en vacances, là-bas. Mais ici, je n'ai jamais rien vu de tel. J'ai 43 ans », précise-t-il.

Le chef pompier

De retour au centre de coordination, Christian Gagnon est sollicité de toute part. Un jeune pompier de Tourville vient d'arriver. Il donne ses directives à Dany Chénard pour qu'il le conduise là où on aura besoin de lui.

« On essaye de faire un roulement de nos gars. Ils sont épuisés. Il faut faire une rotation, mais ça nous prend des bras pour ça. On demande aux autres paroisses de nous fournir, trois, ou quatre pompiers. Les camions, le matériel, on est correct », déclare le chef pompier.

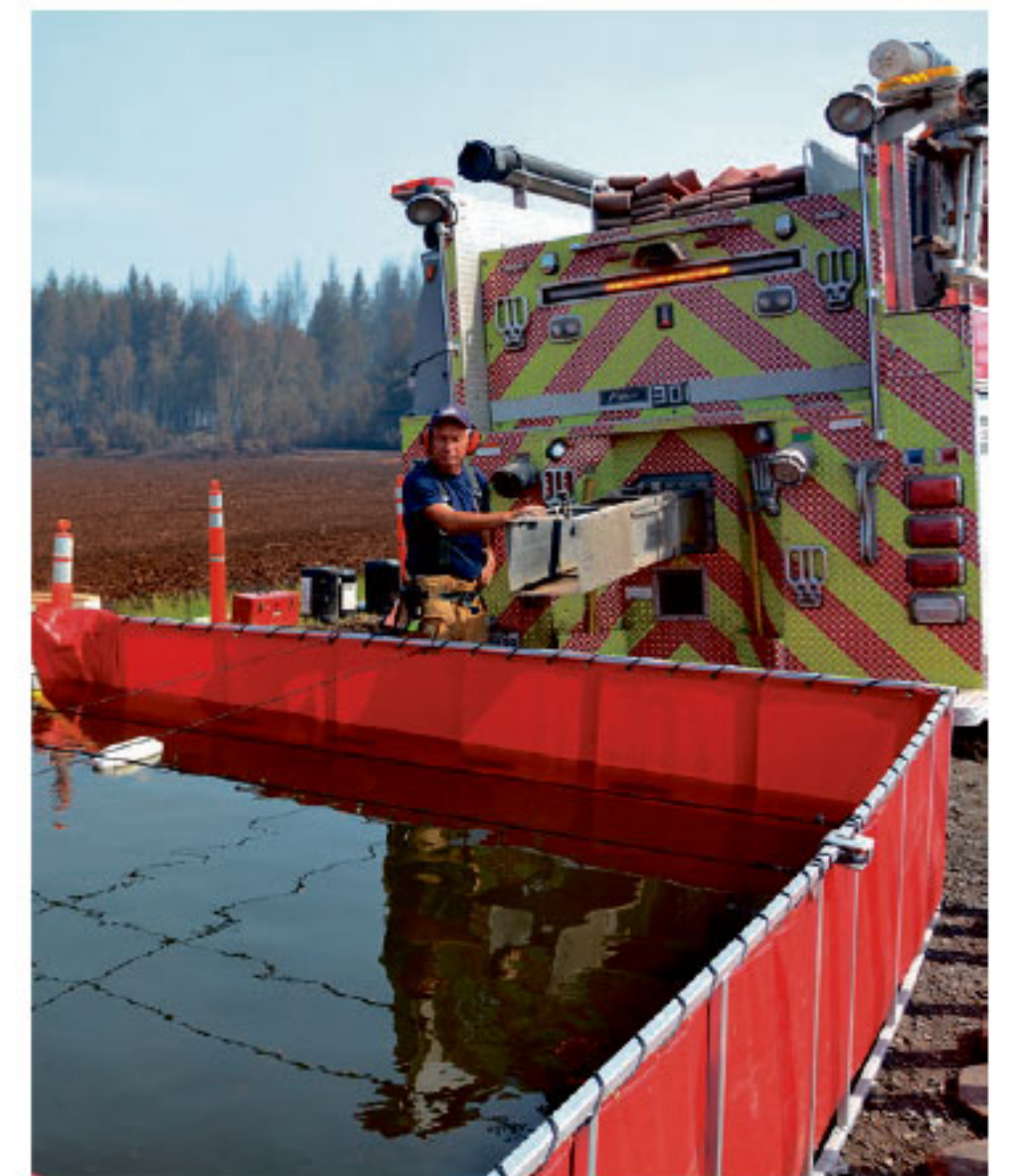
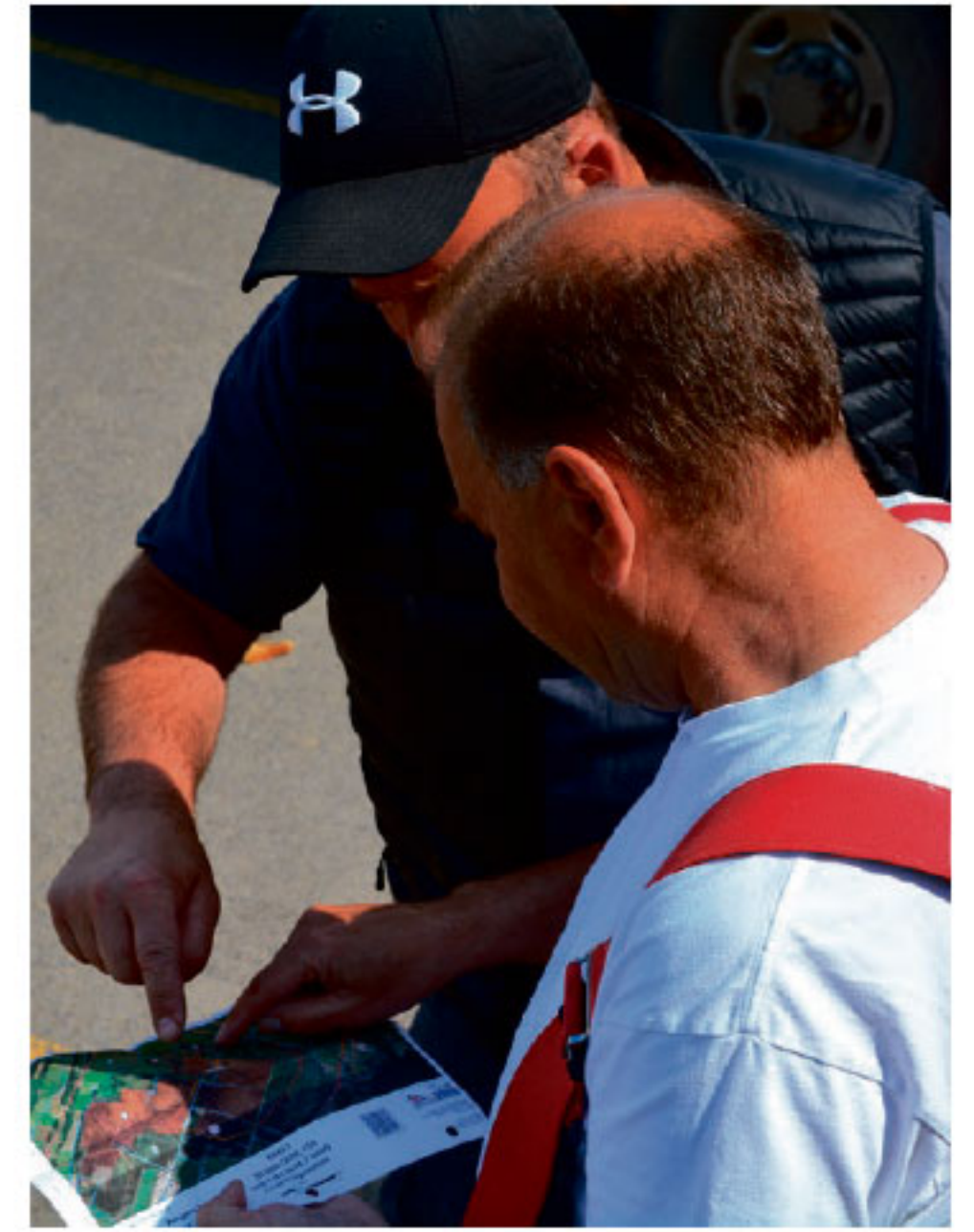
Christian Gagnon est visiblement épuisé, mais il essaie de le cacher, de ne pas se montrer non plus dépassé, mais il reconnaît que « ça va vite ». « Je vais être honnête avec toi, c'est plus gros que tout ce que tu n'aurais jamais pu imaginer. Tu ne peux pas être prêt à ça », ajoutant que c'est le plus gros feu auquel il a eu à faire face dans sa vie et sûrement le plus important que la région n'ait jamais connu.

À travers tous les intervenants à coordonner, il en cite une quinzaine allant de la SQ, en passant par le MTQ, la SOPFEU et la Sécurité publique. Il mentionne que l'Association des chefs en sécurité incendie du Québec est dans le dossier depuis le matin même, 7 h. « Le directeur, Pierre Boucher, a pris ça en main. »

Et il revient sur la nuit de vendredi à samedi où le vent a tourné, détruisant tout le travail réalisé par les pompiers municipaux et la SOPFEU, dans les heures précédentes. « On l'avait (le feu) et c'est reparti », s'est-il exclamé.

Samedi matin, il avoue qu'il craignait le pire, que le feu saute jusqu'au chemin Haut-de-la-Rivière et qu'il brûle jusqu'aux portes du village. « On est devenu nerveux et on est passé en mode préventif. Les évacuations, c'était ça. »

Sur un plan plus personnel, le chef pompier demeure sur le qui-vive. « La journée où je vais sentir que les genoux veulent me plier et que je vais m'asseoir, probablement que je vais réaliser ce qui est réellement arrivé. Mais là, mon vrai "feeling", je ne peux pas te le dire. L'adrénaline me tient... »



Photos : Maxime Paradis



Incendie historique aux Tourbières Lambert

Un incendie de tourbe et de forêt a ravagé au moins 445 hectares de forêt et 330 hectares de tourbe la semaine dernière à Rivière-Ouelle, causant une fumée dense sur plusieurs kilomètres et des évacuations par dizaines.



STÉPHANIE GENDRON

Le feu a pris naissance le vendredi 19 juin à 14 h 40 aux Tourbières Lambert de Rivière-Ouelle. Le temps sec et les forts vents ont alimenté l'incendie qui était visible à des kilomètres aux alentours. La qualité de l'air a été rapidement affectée.

Les avions-citernes de la SOPFEU ont été envoyés dès l'après-midi, pendant que les pompiers municipaux, secondés par des agriculteurs et leurs machineries ainsi que des employés des Tourbières, combattaient les feux dans les boisés et la tourbe.

Une centaine de résidents de Rivière-Ouelle ont été évacués chez des proches ou relocalisés, à partir d'un centre de sinistrés installé au Centre Bombardier de La Pocatière. Ils ont pu regagner leurs domiciles le mardi.

Samedi matin, le travail se poursuivait, mais la situation s'est détériorée en après-midi alors que les vents ont tourné. Les résidents de La Pocatière ont été invités à fermer leurs fenêtres, portes et échangeurs d'air et de surveiller leur état de santé. Le feu a poursuivi sa progression et des pompiers combattants de

la SOPFEU au sol ont été ajoutés, portant leur nombre à près de 50.

Dimanche, le travail s'est poursuivi et la Santé publique a demandé aux résidents du Kamouraska de rester à l'intérieur de leurs domiciles en soirée. Une partie de l'autoroute 20 a dû être fermée pour faciliter le travail des autorités.

Lundi et mardi, plusieurs écoles du Kamouraska ont fermé leurs portes en raison de la qualité de l'air, même si la situation de ce côté s'était légèrement améliorée, l'avis de smog levé depuis la veille. L'autoroute a été partiellement fermée de nouveau, de La Pocatière à Saint-Philippe-de-Néri.

Jérôme Lambert, directeur des opérations chez Tourbières Lambert a tenu à remercier mardi ses employés qui travaillent d'arrache-pied. « Certains font 24 heures en ligne. C'est incroyable l'apport qu'ils nous donnent », a-t-il souligné.

Mardi, le feu de tourbe était contrôlé à 70 %. « Nos pompiers sont dans les zones rouges, on travaille en équipe. C'est rendu terrestre. L'état mental de nos pompiers commence à diminuer. Il faut chaud, on ne dort pratiquement pas, on est sur l'adrénaline », résumait le chef pompier Christian Gagnon.

Il en a alors profité pour supplier les résidents du Kamouraska et des alentours de ne pas faire de feux pour la Fête nationale le 23 juin au soir. « Les cultivateurs nous aident beaucoup, ils ont arrêté dans les champs. On demande aux gens de ne pas faire de petits feux même avec pare-étincelles », a ajouté M. Gagnon avec vigueur.

Puis, mercredi, la région a reçu 19 mm de pluie et la situation sur le terrain s'est améliorée. Le travail se poursuit toutefois pour au moins 10 à 15 jours, a-t-on indiqué au moment de mettre sous presse le vendredi 26 juin.

Cause

L'origine du feu n'est pas connue officiellement, mais la direction a une idée. « Je ne sais pas exactement ce qui s'est passé, mais ça part d'une machine. Quoi, comment, je ne peux pas vous répondre », a indiqué Jérôme Lambert.

Photo : Maxime Paradis



Photo : Stéphanie Gendron

VACANCES ANNUELLES

Le **Placoteux**
L'HEBDOMADAIRE DE LA CÔTE-DU-SUD

Informations sur la date et l'heure de tombée pour notre dernière édition avant les vacances ainsi que sur la fermeture de nos bureaux

TOMBÉE DU JOURNAL DU 15 JUILLET :

Publicités: Vendredi 10 juillet à 10 h
Annonces classées, bloc-notes: Jeudi 9 juillet à 16 h 30

Les bureaux seront fermés du
lundi 13 juillet au lundi 3 août inclusivement.

Il n'y aura donc pas d'édition papier durant 3 semaines,
soit les mercredis 22 et 29 juillet et 5 août 2020.

Merci de votre collaboration!

9996M2720

Bonne fête du Canada!

BERNARD GÉNÉREUX DÉPUTÉ
MONTMAGNY-L'ISLET-KAMOURASKA-RIVIÈRE-DU-LOUP

CONSERVATEUR

www.bernardgenereux.ca

1008512720

Un choc pour les employés qui se sont serré les coudes

Malgré le choc de l'intense incendie des Tourbières Lambert à Rivière-Ouelle, les employés de l'entreprise ont mis la main à la pâte rapidement et se sont serré les coudes.

STÉPHANIE GENDRON

Pascal Laplante, qui représente le syndicat des quelque 150 employés de Tourbières Lambert, n'avait jamais rien vu de tel.

« En 18 ans pour moi, j'ai eu l'occasion de vivre plusieurs feux, dont un assez gros il y a une dizaine d'années, mais celui-ci n'a rien à voir. J'avoue avoir eu très peur pour l'avenir », a-t-il confié.

Il raconte que dès le début, les employés se sont impliqués en essayant d'éteindre le feu, dans le chaos des communications, plus difficiles au départ.

« Des employés avec des chaudières,

d'autres en tracteurs. Nous avons notre propre équipement pour le feu, mais le vent a été plus vite que nous », se remémore-t-il.

Lorsque les communications sont devenues plus claires, encore plus d'employés ont pu prendre la relève dans les champs. « Puisque les camions de pompiers ne peuvent pas embarquer dans les champs, car ils "calleraient", ils se sont occupés de la forêt et de quelques tas de tourbe accessibles par les chemins, et nous, en tracteurs, ainsi que les agriculteurs, on s'est occupé des champs », a dit Pascal Laplante.

Alors que le feu n'est pas encore éteint, mais que la situation s'améliore tranquillement, les employés ont plus d'espoir. « L'usine a été sauvée, ainsi que presque toute la machinerie. On a beaucoup de peine, c'est désolant à voir et à vivre, mais on se prend en main et on fait tout pour sauver notre travail », conclut-il.



Photos : Pascal Laplante

Le vent qui a tout changé

Photo : Maxime Paradis



L'incendie aux Tourbières Lambert était pratiquement éteint, dans la nuit du 19 au 20 juin dernier, soit quelques heures à peine après s'être déclenché. Un changement brusque et soudain de la direction des vents est malheureusement venu gâcher tout le travail réalisé par les pompiers municipaux et la SOP-FEU, en un claquement de doigts.

MAXIME PARADIS

Selon André Monette, météorologue chez MétéoMédia, ce phénomène météorologique est assez rare dans notre région, mais pas nécessairement surprenant. Il se résume en un changement de masses d'air qui a la particularité de ne pas être nécessairement accompagné de précipitations.

Plus fréquemment, lorsqu'une masse d'air froide tend à prendre la place d'une masse d'air chaude, celle-ci provient la plupart du temps de l'ouest, le sens des vents dominants. Ce changement de masse d'air est souvent accompagné d'orages ou de précipitations qui mettent un terme à une période caniculaire.

Par contre, dans la nuit 19 au 20 juin, cette masse d'air froid n'est pas arrivée de l'ouest, mais de l'est, repoussant le front chaud plus au sud. Le phénomène est beaucoup moins fréquent et n'est pas toujours porteur de précipitations, précise André Monette. Il implique toutefois des vents qui se retrouveront

canalisés dans la vallée du Saint-Laurent en direction du nord-est, ce qui explique pourquoi la fumée se dirigeait le lendemain vers La Pocatière et que le feu, lui, était reparti dans la direction opposée à celle de la veille.

Sécheresse

Le météorologue rappelle également que la sécheresse printanière a grandement contribué à accélérer la propagation de l'incendie. Annuellement, la région reçoit en moyenne 250 mm de pluie durant le printemps. Cette année, seulement 140 mm sont tombés, entraînant un déficit en pluie de 110 mm.

« Il n'est tombé que 15,6 mm de pluie dans les 21 premiers jours de juin dans votre région et il n'y a eu aucune précipitation entre le 13 et le 22 juin, soit neuf jours consécutifs », précise André Monette.

Il s'agit donc d'un autre début d'été sec pour Kamouraska-L'Islet, soit le quatrième consécutif depuis 2017. André Monette rappelle néanmoins qu'il est difficile de lier ce phénomène aux changements climatiques, même s'il reconnaît qu'il se passe quelque chose qui désavantage notre région en matière de précipitations depuis trois ans.

« Une tendance, en météo, s'observe sur plusieurs années. L'an prochain, vous pourriez très bien vous retrouver dans la situation inverse. Il serait donc surprenant que ces sécheresses soient la nouvelle réalité de l'Est-du-Québec », conclut-il.

Le Placoteux
L'HEBDOMADAIRE DE LA CÔTE-DU-SUD

491, avenue D'Anjou,
Saint-Pascal (Québec) G0L 3Y0
418 492-2706 • Téléc. : 418 492-9706

901C, 4^e Avenue,
La Pocatière (Québec) G0R 1Z0
418 856-5172 • Téléc. : 418 856-5734

www.leplacoteux.com

Financé par le gouvernement du Canada | **Canada** | **IMPRESSION tc** • IMPRIMERIES TRANSCONTINENTAL | Distribution **publi soc**

DIRECTEUR GÉNÉRAL
Louis Turbide (poste 105)
direction@leplacoteux.com

JOURNALISTE
Stéphanie Gendron
journaliste@leplacoteux.com

JOURNALISTE
Maxime Paradis (poste 103)
web@leplacoteux.com

VENTES
Pierre Dumais (poste 122)
pierre@leplacoteux.com

Hélaine Pettigrew (poste 108)
helaine@leplacoteux.com

ADMINISTRATION
Annie Ouellet (poste 102)
administration@leplacoteux.com

PRODUCTION
Marjorie Ouellet
Coordonnatrice
Manon Brousseau (poste 106)
montage@leplacoteux.com
Marie-Kim Lefrançois

RÉCEPTION / PETITES ANNONCES
Annie Ouellet (poste 101)
petitesannonces@leplacoteux.com

CARICATURISTE : Métyvié

CONSEIL D'ADMINISTRATION
Claude Gagnon, président
Luc Morneau, vice-président
Louis Grenier, directeur
Maxime Paradis, directeur

TOMBÉE : LUNDI 10 H 30 • Sans frais : Tél. : 1 855 492-2706 • Téléc. : 1 855 492-9706

Édition Kamouraska-L'Islet **18 505 copies**

Notre responsabilité pour une erreur ou omission ne peut excéder le montant déboursé par l'annonce. Nous ne pouvons garantir l'exactitude des couleurs imprimées. Toute reproduction intégrale ou partielle du contenu de ce journal est interdite sans l'autorisation de l'éditeur. ISSN 0908-207X. Dépôt légal : 1 trimestre 1979.

Société canadienne des postes envois de publications canadiennes, contrat de vente #0187755.

ABONNEMENT : Pour l'extérieur : 85\$/année. TPS et TVQ incluses

hebdos QUÉBEC | **Fait de plus de 50% de papier recyclé. Merci de recycler ce journal.**

Incursion au poste de commandement de la SOPFEU

Gérard Lacasse fait partie de l'équipe de relève arrivée au poste de commandement de la SOPFEU de Rivière-Ouelle, le 23 juin. Pendant que la majorité des gens profitaient d'une journée de congé en milieu de semaine pour célébrer la Fête nationale, l'officier à l'information, lui, était fidèle au poste, tout comme la soixantaine d'autres pompiers forestiers qui travaillaient ce jour-là à éteindre le feu de forêt jouxtant les Tourbières Lambert.

MAXIME PARADIS

«C'est une organisation beaucoup plus forte qui est en train de se mettre en place depuis hier. L'événement perdure et on se prépare à accueillir une soixantaine de pompiers provenant de l'Ontario, vendredi. La structure doit être en mesure de coordonner tout ça. C'est comme si on était une petite PME qu'on bâtit en quelques jours à peine», résume-t-il.

L'objectif est d'en venir à contrôler complètement le brasier, qui a brûlé l'équivalent de 440 hectares de forêt en date du 26 juin, et dont les contours font environ 20 km de long. À titre comparatif, ce sont 330 hectares de la tourbière exploitée qui ont été atteints par le feu.

«Un feu de tourbières, ça s'étend peu, mais ça brûle très profond. Ça prend beaucoup d'eau pour l'éteindre», poursuit-il.

À l'extérieur, une pluie salvatrice, parfois forte, tombe par intermittence sur Rivière-Ouelle. Gérard Lacasse l'observe du coin de l'œil par la fenêtre du deuxième étage de la maison dans laquelle la SOPFEU a établi son poste de commandement, à l'entrée des Tourbières Lambert.

«Cette pluie-là, c'est une bénédiction», a-t-il déclaré.

Sur le terrain, la pluie permet également aux pompiers forestiers de faire leur travail sans danger. Un travail qui plus tôt dans la journée a reçu l'appui de l'hélicoptère qui, de l'avis de Gérard Lacasse, permet des interventions plus «chirurgicales» que les avions-citernes.

«Les avions-citernes sont un excellent outil de travail initial, mais elles contiennent que 5500 L d'eau, soit l'équivalent du poids de 60 passagers. Pour la même quantité d'eau, l'hélicoptère va intervenir de façon beaucoup



Gérard Lacasse devant un hélicoptère ayant servi à arroser l'incendie de forêt jouxtant les Tourbières Lambert à Rivière-Ouelle. Photo : Maxime Paradis.

plus précise».

La SOPFEU ne lésine donc pas sur les moyens. Outre les pompiers ontariens, un appareil thermovision permet à un hélicoptère de survoler le feu afin de bien cibler les points encore chauds et mieux orienter le travail sur le terrain. Comme le rappelle Gérard Lacasse, cet incendie, «à travers la population», est aujourd'hui un enjeu de sécurité publique et il doit être maîtrisé rapidement, ce qui pose des défis différents d'un feu de forêt en milieu isolé.

«Et il y a la sécheresse qui perdure et qui

est inhabituelle à ce temps-ci de l'année. Ça complexifie nos opérations. L'absence de rosée au sol et la proximité du fleuve qui nous amène des brises de mer qui peuvent changer la direction du vent à tout moment sont aussi d'autres défis auxquels on fait face», insiste-

t-il.

Mais l'officier à l'information se veut tout de même rassurant, la SOPFEU ne laissera pas tomber les gens de la région. Et quand la dernière personne quittera les lieux, c'est parce que le feu sera complètement éteint.

301620

Promo 60^e anniversaire
OBTENEZ UN CHANDAIL
60^e anniversaire
d'une valeur de plus de **30 \$**
à l'achat de 100 \$ et plus*

Vous cherchez quelque chose d'unique...
Passez voir nos horloges, montres de poche
et cadrans restaurés, garantis 2 ans et
à 50 % de la valeur d'évaluation.

BIJOUTERIE JEAN
Service de réparation sur place
* Quantité limitée.

29, av. de Gaspé Ouest, Saint-Jean-Port-Joli
418 598-6382
www.bijouteriejean.com

RABAIS 50%

Les fraises et les camerises seront bientôt là!

Cueillies pour vous
ou auto-cueillette

Faites vos réservations

Surveillez les panneaux
publicitaires

**Nous respectons les normes
gouvernementales en vigueur**



*Y goûter
c'est l'adopter!*

FRAISIÈRE
Christian St-Pierre **418 492-5641**

1076, rang 4 Est,
SAINT-PASCAL

Pour tenir tête au virus, portez un masque :

à l'épicerie, dans les commerces,
dans les transports collectifs.



On lâche pas.
On continue de se protéger.

[Québec.ca/masque](https://quebec.ca/masque)

 1 877 644-4545

Une solidarité sans précédent

Dès que le feu de tourbe et forêt de Rivière-Ouelle est devenu incontrôlable et qu'il apparaissait évident que le travail durerait des jours, les offres de soutien en nourriture, eau, pompiers ou bénévoles pour aider provenaient de partout au Québec.

STÉPHANIE GENDRON



Photo : Bernard Généreux

Le député fédéral de Montmagny-L'Islet-Kamouraska-Rivière-du-Loup a pu le constater et le constate encore. Les gens sont solidaires et volontaires devant ce triste événement.

«La solidarité, c'est quelque chose. Il faut donner un gros bravo à toutes les équipes en place. Autant les simples bénévoles dans leurs maisons qui ont fait des sandwiches que les conseillers municipaux qui ont fait des livraisons de nourriture et d'eau. Tout le monde participe et est solidaire», a-t-il témoigné.

Tout le week-end, grâce à son réseau de contacts, il a relayé les offres aux autorités pour que tous ne manquent de rien. Des restaurateurs préparaient des repas, des collations; des pompiers de l'extérieur ont offert de se rendre sur place; des gens ont proposé des espaces pour les bêtes qui se trouvaient proches de la fumée, et plus encore. La collaboration a été majeure et a fait une différence.

Autre élan de solidarité, les agriculteurs. Pour Bernard Généreux, sans leur implication, la situation aurait été bien pire.

«Les agriculteurs méritent un chapitre seulement pour eux. S'ils n'avaient pas été là, le désastre aurait été complet. Les gens se sont mis à risque, plusieurs ont eu peur quand le vent a viré de bord en pleine nuit. Ils étaient entourés d'étincelles, il faisait tellement noir,

il y avait tellement de boucane, qu'ils ne savaient même pas où ils allaient», a souligné M. Généreux. «Ce sont des volontaires! C'est impressionnant», a-t-il ajouté.

Selon lui, plusieurs ont été victimes de bris d'équipements et certains tracteurs ont même pris feu. Un jeune homme de Saint-Onésime, Antoine Lizotte, s'est proposé pour nettoyer gratuitement leurs équipements.

La députée de Côte-du-Sud et ministre responsable de la région du Bas-Saint-Laurent Marie-Eve Proulx a pour sa part été estomaquée par la solidarité du milieu kamouraskois. Elle lève son chapeau à tous les services incendie de la Côte-du-Sud et au-delà qui ont contribué à combattre les flammes, ainsi que le SOPFEU. « C'est des situations difficiles, mais qui nous permettent de voir la beauté de ce que les humains peuvent accomplir quand ils s'unissent », a-t-elle déclaré.

GICLEURS
PIERRE PLOURDE

Votre partenaire de confiance contre les incendies

SPÉCIALITÉS : GICLEURS ET PLOMBERIE
98, rue Voisine, Sainte-Hélène de Kamouraska (Québec) G0L 3J0
pplourde@gicleursplourde.com

Tél. : 418 492-9889 • Téléc. : 418 492-9031 • Cell. : 418 894-2358

CMMTQ
Corporation des maîtres mécaniciens en tuyauterie du Québec • R.B.O. : 5994-7923-01

CENTRE VISUEL ST-PASCAL
UN REGARD SUR L'HORIZON

Dr Germain Dupuis, optométriste
Dre Stéphanie Bélanger, optométriste

269, rue Taché
Saint-Pascal (Québec) G0L 3Y0

Tél. : 418 492-1430
Téléc. : 418 492-2832

« La joie de vous servir »

Jean-Marie Rossignol
Conseiller en sécurité financière
418 492-3255

Assurance-vie
Protection en cas d'invalidité
Régimes collectifs
Rentés, REER

Ma vie. Mon décor.

DECO SURFACES
www.decoursurfaces.com

Coloristes et designers pour des conseils judicieux dans le choix de votre peinture!

SICO

DUMAIS
Camille Dumais Inc.

1005, rue Lévesque, Saint-Pascal (Québec) G0L 3Y0

Tél: 418-492-2347
www.camilledumais.com

LIVRAISON PARTOUT AU QUÉBEC

Dans la cible...
de **Métuyvié**

INCENDIE À RIVIÈRE-OUELLE: SOLIDARITÉ DANS L'ADVERSITÉ...

Métuyvié 01/07/2020

VENTE FIN DE SAISON
Rabais de
20% à 50%
sur tous les tissus d'été

Annie Bouchard
Technicienne en mode

- Confection tout genre (spécialisation masculine)
- Modification de vêtement
- Réparation

700, 4^e Rue, La Pocatière

VENTE de TISSUS et ACCESSOIRES **418 856-6321**

Incendie à Rivière-Ouelle : les animaux souffrent aussi de la fumée

Comme les humains, les animaux de ferme souffrent de la fumée qui se dégage du feu de tourbe à Rivière-Ouelle. Par contre, contrairement à nous, quitter les lieux ou fermer les portes et fenêtres ne sont pas des solutions très simples.

STÉPHANIE GENDRON

Les bêtes sont affectées par la fumée, comme on peut le constater parfois lors d'incendies de ferme. Les animaux décèdent après le feu dans les journées qui suivent, des suites d'une exposition à la fumée.

« Dans la fumée, il y a des particules qui sont plus moins visibles à l'œil, mais cela fait beaucoup d'inflammation dans les poumons. Cette inflammation amène parfois une perte d'intégralité de la membrane pulmonaire et il y a des conséquences d'emphysème », résume le vétérinaire Justin Rousselle de Service vétérinaire des Vallées au Fleuve.

Le bétail est résistant, ajoutait pour sa part le vétérinaire Martin Roy, de Service vétérinaire du KRT. Le risque, actuellement, est qu'après une longue exposition intense, la bête développe une pneumonie, mais la situation semble sous contrôle, indiquait-il. « Comme les humains, il y a des vaches qui ont déjà un problème pulmonaire chronique. C'est elles qui seront le plus affectées. Une vache en parfaite santé, ça ne devrait pas être un problème », a dit Martin Roy.



Photo : Maxime Paradis

Dans les étables de vaches laitières, la ventilation fait en sorte que la fumée peut facilement s'accumuler à l'intérieur. « Des clients

m'ont contacté pour savoir s'ils devaient fermer leur ventilation, mais on ventile ces bâtiments-là pour ne pas accumuler l'ammoniac qui vient des déjections animales. Aussi par temps chaud, on n'a pas le choix d'avoir une ventilation aussi qui refroidit les animaux », indiquait Justin Rousselle. « On est un peu pris avec cela », ajoute-t-il.

Les déplacer?

L'autre solution, qui a été plusieurs fois proposée, était d'accueillir des animaux dans des bâtiments de ferme d'agriculteurs d'autres municipalités.

« Du côté animal, ça fait des années qu'on fait de la biosécurité (NDLR : Gérer les trou-

peaux pour éviter la propagation des maladies). Si on déménage 200 animaux dans 50 étables différentes, c'est très risqué pour la santé des animaux, autant pour ceux déménagés et ceux qui les accueillent », précise Justin Rousselle.

Envoyer les bêtes au champ au grand air, pour éviter qu'elles demeurent à l'intérieur a aussi des limites.

« La réalité c'est qu'une vache est en traite de deux à quatre fois par jour. On a beau les envoyer dans un champ, il faut quand même penser à ce qui se passe 12 heures plus tard. C'est une logistique qui n'est vraiment pas évidente », dit le vétérinaire.

OUVERTURE DE L'ÉGLISE DE SAINT-PASCAL

Dû aux exigences de la Santé Publique qui autorise un rassemblement intérieur de 50 personnes maximum, il n'y aura pas de célébrations eucharistiques du dimanche pour l'instant à Saint-Pascal.

La décision a été prise par un comité formé de personnes œuvrant au sein de l'Église.

Il nous fera plaisir de recommencer les célébrations lorsque la Santé Publique le permettra.

Nous autorisons les funérailles pour les familles endeuillées seulement tout en respectant 50 personnes.

Sur un autre sujet, le conseil de fabrique tient à informer la population qu'il a refusé la demande de la ville concernant le déménagement de la Statue du Sacré-Cœur. Nous sommes en attente de la réponse de la ville.

Nous vous remercions pour votre compréhension et votre collaboration.

Conseil de Fabrique.

Départ à la retraite



L'équipe de SAM tient à souligner le départ à la retraite de M. Denis Bérubé. Nous le remercions d'avoir fait parti de notre équipe pendant plus de 20 ans (20 ans et 2 mois pour être exact).

Merci pour toute ces belles années d'implication au service de la clientèle!

Par la même occasion, nous vous partageons la dernière livraison effectuée, soit un magnifique tracteur CASE IH OPTUM 300 CVX se détaillant à plus de 400 000\$ vendu à Ferme Sauvagine.

L'équipe de SAM te souhaite une belle retraite!

Sam
Service Agro Mécanique

saminc@samagri.ca

205, rue du Parc
SAINT-PASCAL
Tél. : 418 492-5855
Télé. : 418 492-5870

24, rue Principale Ouest
SAINT-CLÉMENT
Tél. : 418 963-2177
Télé. : 418 963-3637

Une affaire de famille... depuis 1959

www.serviceagromecanique.com

L'effet de l'exposition à la fumée pour les résidents du Kamouraska

Comme les humains, les animaux de ferme souffrent de la fumée qui se dégage du feu de tourbe à Rivière-Ouelle. Par contre, contrairement à nous, quitter les lieux ou fermer les portes et fenêtres ne sont pas des solutions très simples.

STÉPHANIE GENDRON

La fumée qui se dégage de l'incendie de tourbe et de forêt des Tourbières Lambert à Rivière-Ouelle a forcé les autorités à demander à des résidents de certains secteurs, à certains moments, de s'enfermer chez eux. Un médecin-conseil en Santé publique nous explique comment la fumée affecte nos organes.

La matière organique qui se dégage du feu de tourbière affecte l'ensemble du système respiratoire et cardiaque des humains.

« C'est comme être assis à côté d'un feu de camp, mais pendant une longue période de temps et ce n'est pas la même ampleur, évidemment », souligne le médecin-conseil en Santé publique pour le Bas-Saint-Laurent, Thomas Chevrier Laliberté.

La fumée s'attaque donc aux gens atteints de maladie cardio-respiratoire, comme l'emphysème et les bronchites chroniques, par exemple. Les personnes

âgées et les jeunes enfants sont aussi plus affectés.

« La plupart des gens ne vont pas sentir d'impacts significatifs. Il faut penser aux personnes vulnérables. Par exemple, un enfant qui ferait de l'asthme sévère pourrait avoir une exacerbation de l'asthme. De façon générale, c'est une aggravation des symptômes des conditions médicales pré-existantes. Ça peut déclencher des symptômes », résume le Dr Chevrier Laliberté.

Comme le panache de fumée se déplace avec le vent, si on voit ou on sent la fumée ou si on a des symptômes d'yeux ou de gorges qui piquent, il est suggéré d'aller à l'intérieur, avec les fenêtres fermées. Évidemment, il faut boire de l'eau en raison de la chaleur qui n'aide pas à la situation.

Quant aux masques utilisés en ce temps de pandémie, mentionnons qu'ils n'ont pas d'effets significatifs pour se protéger.

« Le masque chirurgical qu'on utilise pour se protéger de la COVID-19 a peu d'effet pour se protéger contre la fumée, malheureusement. C'est de la fumée, ça flotte dans l'air. S'il a un effet, il n'est pas significatif. La fumée va s'infiltrer par les espaces, ce n'est pas quelque chose qui est étanche », ajoute le médecin-conseil.

La Santé publique poursuit son observation des populations vulnérables, entre autres des travailleurs sur le terrain.



Félicitations!

La Résidence Marquis de Saint-Philippe-de-Néri tient à souligner les 104 ans de Mme Françoise Chamberland, résidente de Saint-Philippe-de-Néri.

Félicitations à Madame Chamberland de Marie-Andrée et toute l'équipe de la résidence Marquis.

AUTOCUEILLETTE

Maintenant : CAMERISES

6 août : FRAMBOISES ET BLEUETS

68, route 287, Saint-Philippe-de-Néri
418 860-6692

Les Arts de la scène de Montmagny

BILLETTERIE www.adls.ca
418 241-5799 • 1 866 641-5799
29, rue St-Jean-Baptiste Est
et chez **Jean Coutu**
75, boul. Taché Ouest, Montmagny

CINÉMA

Partenaire saison cinéma
Desjardins
Caisse de la MRC de Montmagny

Salle Promutuel Assurance
29, rue St-Jean-Baptiste Est
Ouverture des portes 1h avant début du film

MON ESPION

VEN 3 juil. 10 h, 13h30 et 19h30
SAM 4 juil. 13h30 et 19h30
DIM 5 juil. 13h30
LUN 6 juil. 10 h et 13 h30
MARDI 7 juil. 10 h, 13h30 et 19h30
MER 8 / JEU 9 juil. 10 h, 13h30 et 19h30

SUSPECT NUMÉRO UN

VEN 10 juil. 10 h, 13h30 et 19h30
SAM 11 juil. 13h30 et 19h30
DIM 12 juil. 13h30
LUN 13 juil. 10 h et 13h30
MARDI 14 juil. 10 h, 13h30 et 19h30
MER 15 / JEU 16 juil. 10 h, 13h30 et 19h30

Régulier : 9\$ | Étudiant (moins de 25 ans) : 6\$ | Moins de 12 ans : 5\$

CINÉ-PARC

Stationnement de l'Aréna
21, av. Sainte-Brigitte Nord

Une présentation de **PROMUTUEL ASSURANCE**
MONTMAGNY-L'ISLET
Canada

Ouverture du site à 18h30

BLOODSHOT + MAUVAIS GARÇONS POUR LA VIE

Du 2 au 9 juil. 20 h

LES TROLLS 2 + DOLITTLE

Du 10 au 17 juil. 20 h

Voiture (max 4 pers.) : 38\$ Régulier : 12,50\$
Étudiant (Moins de 25 ans) : 9,50\$ Moins de 12 ans : 6,50\$

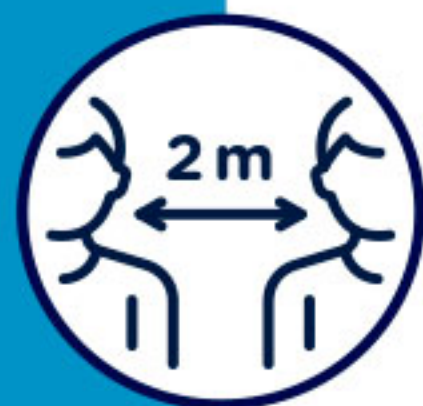
IRIS, CALO, Canada, ACIER FORTIN, LAFONTAINE, ESCO, INFORMATIQUE IOC, Jean Coutu, L'ISLIERE, PROMUTUEL ASSURANCE, LA MAISON ROUSSEAU, CÔTE DU SUD, A la Rivière, MERCIER, Gilmyr, Raymond Chabot Grant Thornton, FRÉCHETTE, Thibault, Se Habiller, jmano, 90-FM, NousTV, L'OIE BLANCHE, Placoteux, Veix-Sud

On profite de l'été en continuant de se protéger!

La saison estivale vient tout juste de commencer, et comme plusieurs vacanciers vous êtes à la recherche d'activités. Pour connaître ce qui est permis, consultez le site Quebec.ca/reliance

Le succès du déconfinement repose sur l'engagement de tous à appliquer rigoureusement et en tout temps les consignes sanitaires.

Si vous présentez des symptômes s'apparentant à ceux de la COVID-19, **restez à la maison**, appelez au **1 877 644-4545** et prenez soin de vous.



Découvrir ou redécouvrir le Québec

Pour vous assurer d'explorer le Québec en toute sécurité, planifiez vos déplacements ainsi que votre séjour et informez-vous à l'avance des mesures sanitaires adoptées par les endroits que vous prévoyez visiter.

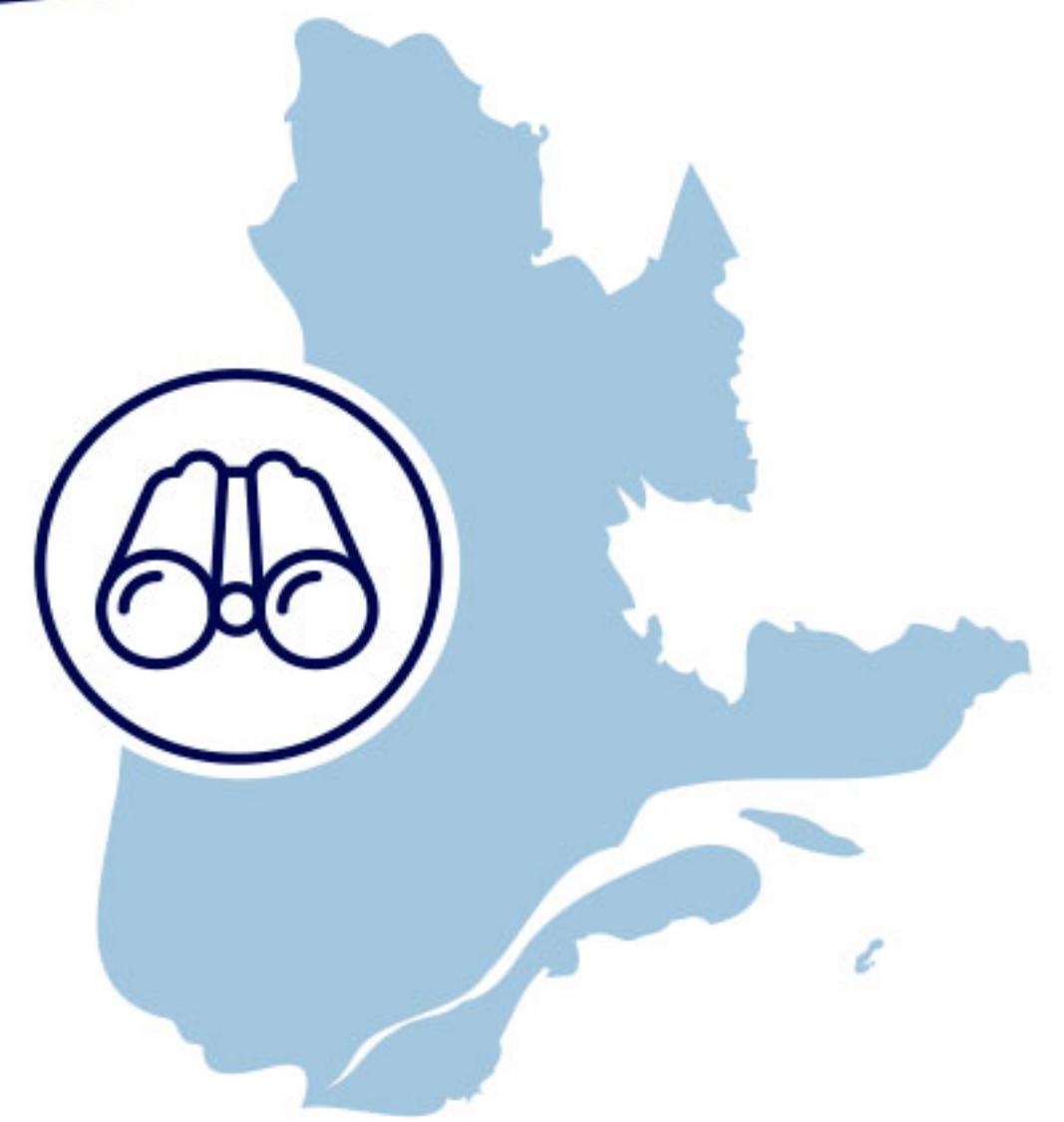
Consultez le site BonjourQuebec.com pour connaître les attraits à découvrir dans les différentes régions. Pour une escapade avec nuitées, profitez de 25 % de rabais sur le prix de vente de forfaits grâce à Explore Québec sur la route.

Il ne vous reste plus qu'à choisir votre destination et à partir à la découverte de véritables coins de paradis à proximité de chez vous.

Trouver un hébergement

Il est possible de louer des hébergements touristiques comme les chalets, les unités de prêt-à-camper, les yourtes ou les camps rustiques. Si vous préférez dormir dans un établissement hôtelier, vous pouvez le faire partout au Québec. Et pour ceux qui souhaitent séjourner en nature, vous pouvez louer certains emplacements de camping ou vous rendre dans une pourvoirie.

En tout temps, il est important que vous respectiez toutes les consignes sanitaires, dont celles liées aux rassemblements et à la distanciation physique.





Quoi faire au Québec durant l'été

Profiter des bienfaits de la nature

Si vous souhaitez décrocher au grand air, il est possible de partir à l'aventure en randonnée, en canot ou même à vélo. Et si vous aimez taquiner le poisson, vous pouvez en profiter pour aller pêcher une journée. Certains sentiers et certains lacs sont accessibles dans les parcs de la Sépaq et ailleurs au Québec. Pour plus de détails sur les activités offertes et les consignes sanitaires à respecter, consultez sepaq.com/covid-19

S'amuser en famille

Vous êtes à la recherche d'activités familiales amusantes? Vous pouvez dès maintenant rencontrer de fabuleux animaux lors d'une visite au zoo ou côtoyer la flore au cours d'une promenade dans les magnifiques jardins du Québec. Que vous souhaitiez découvrir les attractions les plus populaires du Québec ou les petits trésors cachés de votre région, profitez d'économies de 20 %, 30 % ou 40 % grâce au Passeport Attraités. Consultez le site Quebecvacances.com pour vous le procurer.

Et si vous souhaitez partir en excursion d'observation à bord d'un bateau pneumatique ou en croisière pour une journée, il sera possible de le faire à compter du 1^{er} juillet 2020.

Admirer la culture

Vous êtes amateur d'art et de culture? Rendez-vous dans un musée pour découvrir les expositions qui y sont présentées. Pour trouver un musée et connaître ses heures d'ouverture, informez-vous sur le site musees.qc.ca/fr/musees

Jouer dans l'eau

Vous cherchez un endroit pour vous prélasser au soleil et vous rafraîchir dans l'eau? Vous pouvez désormais le faire sur les plages du Québec. Sable fin, chaises longues et parasols colorés, un véritable paradis pour les beaux jours d'été.

Si vous préférez explorer les lacs et les rivières, il est permis de le faire en planche à pagaie, en kayak ou à la voile. Et rappelez-vous que les personnes qui pratiquent ces activités doivent demeurer prudentes et respecter les mesures de sécurité afin d'éviter les risques de noyade.

Bouger à l'extérieur comme à l'intérieur

Vous aimez bouger et être actif? Vous pouvez reprendre vos activités sportives, qu'elles soient individuelles ou collectives et qu'elles se pratiquent à l'intérieur comme à l'extérieur. Il ne vous reste plus qu'à chausser vos espadrilles et à bouger.



Savouer les produits d'ici

Si vous souhaitez découvrir des produits d'ici, vous pouvez dès maintenant visiter les artisans transformateurs et les fermes agrotouristiques près de chez vous.

Vous pouvez également vous régaler dans un restaurant et en profiter pour manger sur une terrasse. Les restaurants qui ont ouvert leurs portes se sont adaptés afin de favoriser le maintien d'une distance physique de 2 mètres entre les clients, à moins qu'il ne s'agisse d'occupants d'une même résidence ou qu'une barrière physique permettant de limiter la contagion ne les sépare.



Passer du temps en famille et entre amis

Vous pouvez désormais inviter des convives à la maison à condition de respecter **toutes les consignes sanitaires**. Il faut se limiter à 10 personnes et garder une distance minimale de 2 mètres entre les individus des différents ménages. De plus, il est demandé de se limiter à des personnes d'un maximum de 3 ménages.

On compte sur vous pour trouver des solutions afin de réduire les risques de transmission du virus, par exemple en indiquant les noms des personnes sur les verres, en servant des plats dans des bols distincts en fonction des maisonnées et en faisant preuve de créativité.



Bon été!

Soyez bienveillant et amusez-vous en toute sécurité.

Les informations fournies dans ce publiereportage tiennent compte de la situation en date du 25 juin 2020. Comme la situation évolue rapidement, des changements pourraient survenir.

Consultez le site Web Quebec.ca/relance pour connaître les renseignements les plus à jour.

Quebec.ca/coronavirus

☎ 1 877 644-4545

Québec 

Découvrez votre histoire à travers les 24 circuits de 24 familles du Kamouraska et de la Grande-Anse



Passeurs de mémoire vous invite à partir à la rencontre de vos ancêtres, à visiter in situ les lieux qu'ils ont connus et fréquentés au Kamouraska, à la Grande-Anse et à Rivière-Ouelle avec sa seigneurie de la Bouteillerie et les environs, ainsi que la seigneurie de La Pocatière.

Une activité à réaliser en toute sécurité, seule ou en famille, tout en respectant les mesures de distanciation physique.



Visitez
www.passeursdememoire.com
 pour vous procurer le circuit de votre famille.



Une réalisation Parcours Fil Rouge inc.

www.filrougeinc.com



Une ressource non renouvelable atteinte

L'intérêt de Mgr Bertrand Blanchet pour la tourbière de Rivière-Ouelle ne date pas d'hier. Biologiste de formation et docteur en sciences forestières, l'archevêque émérite de Rimouski a été enseignant de biologie et de sciences naturelles au Collège de Sainte-Anne-de-la-Pocatière et ensuite au Cégep de La Pocatière, entre 1964 et 1973. Il a, à l'époque, accompagné ses étudiants aux Tourbières Lambert de Rivière-Ouelle pour réaliser des études paléocologiques du sol.

MAXIME PARADIS

Ces études, réalisées dans le cadre de « travaux longs », avaient pour but de dégager le pollen emprisonné dans la tourbe à divers niveaux. Dans certains cas, des échantillons allant jusqu'à 15 pieds de profondeur ont été récoltés et étudiés. Ils ont permis de mieux comprendre les variations climatiques qui ont affecté la tourbière de Rivière-Ouelle, ainsi que les différentes espèces d'arbres qui l'ont habitée au fil des époques à partir de l'analyse des grains de pollen emprisonnés dans les différentes couches de tourbe étudiées.

« Si on avait pu dater le pollen au carbone 14, on aurait su plus précisément de quelle époque il relevait », ajoute celui qui garde un très bon souvenir de ces travaux de recherche réalisés avec ses étudiants il y a déjà plus de 50 ans.

Entre 6000 et 10 000 ans

À défaut d'une datation précise de chacune des étapes de sa formation, Mgr Blanchet souligne que les tourbières bas-laurentiennes, dont celle de Rivière-Ouelle, auraient pour la plupart entre 6000 et 10 000 ans. Leur profondeur peut aller jusqu'à 30 pieds dans certains cas.

Elles se sont créées à la suite de la dernière ère glaciaire, alors que la croûte terrestre se relevait progressivement. Des lacs au

fond glaiseux se sont retrouvés emprisonnés dans des dépressions naturelles, sans approvisionnement en eau possible. La mousse de sphaigne s'y est accumulée graduellement au point d'en venir à combler entièrement le lac, jusqu'à ce que survienne son assèchement total.

Non renouvelable

Riches en matières organiques, les tourbières sont aujourd'hui exploitées principalement dans le but d'y tirer l'humus végétal qui s'y trouve, idéal, entre autres, pour la croissance des plantes en pot. Au sud de Montréal, des tourbières au sol plus décomposé servent à la culture maraîchère, mentionne Mgr Blanchet. Les oignons, les asperges et les carottes y trouvent un environnement propice à leur croissance.

« Le problème de la tourbière, c'est qu'elle ne se régénère pas. Au fur et à mesure qu'elle est exploitée, elle baisse peu à peu », ajoute-t-il, mentionnant au passage avoir déjà vu des images de tourbières se trouvant 11 pieds sous leur niveau d'origine.

« Il y a déjà eu des tentatives de régénération et de récupération dans le coin de Rimouski où l'on a essayé de recréer le contexte initial de formation d'une tourbière, mais les résultats n'ont pas été concluants. Ce qu'on a constaté, c'est qu'il se formait un dépôt d'un peu moins d'un millimètre par année. C'est trop peu. On peut donc considérer une tourbière comme étant une ressource non renouvelable. »

La tourbe qui a brûlé aux Tourbières Lambert de Rivière-Ouelle est donc perdue à jamais. La profondeur à laquelle le feu aura couru dictera où il sera possible de reprendre l'exploitation. Mais comme le souligne Mgr Blanchet, il faudra toutefois retirer les cendres se trouvant dans la tourbe non impactée afin de ne pas diminuer sa qualité, une opération qui aura malheureusement un impact sur les coûts de production de l'entreprise, concluait-il.



Photo : SOPFEU



**COLLÈGE DE
SAINTE-ANNE-
DE-LA-POCATIÈRE**



02/04/2020

**Collège de Sainte-Anne-de-la-Pocatière
SOIRÉE DES DÔMES EN DIRECT SUR FACEBOOK – 5 JUIN 2020
Gala de la vie étudiante du Collège**

**5 ARTISTES EN SPECTACLE – 75 ÉLÈVES EN NOMINATION
25 DÔMES REMIS
NOS PLUS CHALEUREUSES FÉLICITATIONS!**

PERSONNALITÉS ÉTUDIANTES



Florence Caron et Colin Lavergne

PERSONNALITÉS CULTURELLES



Christina Rossignol-Garon et Xavier Landry

ATHLÈTES DE L'ANNÉE PAR EXCELLENCE



Anaïs Turmel et Mathis Turmel

NOUS TENONS À REMERCIER...

Les artistes qui ont accepté d'agrémenter cette soirée avec leurs performances vidéo!

**ALIZÉE RICHER - FLORENCE ROUX - JASMINE LABEL -
ELIZABETH LANDRY - XAVIER LANDRY**

Les animateurs de la soirée :

**FLORENCE CARON - GABRIELLE CARON - CHRISTINA ROSSIGNOL-
GARON - MATHIEU DESCHÊNES - CLARENCE DUBÉ -
XAVIER LANDRY - JEAN-BENOIT ROUX**

Monsieur **CLARENCE DUBÉ** pour le montage vidéo des animations.

TOUS LES RESPONSABLES d'activités, de concentrations et de programmes

culturels et sportifs qui, avec leur dévouement et leur passion, rendent possible la tenue de notre vaste éventail d'activités parascolaires.

Monsieur **GUY BILODEAU** pour le soutien technique à la diffusion du Facebook live.

Monsieur **JEAN SASSEVILLE**, directeur général adjoint et directeur des élèves et des services aux élèves!

NOS SINCÈRES FÉLICITATIONS à monsieur Jonathan Daigle, responsable de la Soirée des Dômes, et à monsieur Samuel Gagnon, responsable de l'équipe d'animation, pour l'élaboration et la diffusion en direct de ce gala bien spécial!

GRADUATION DE LA 191^e PROMOTION



Après trois longs mois de confinement, le Collège était fier de recevoir ses finissants le samedi 20 juin 2020 pour célébrer leur graduation... en attendant la tenue du bal qui aura lieu dès que les conditions le permettront! Tout y était : tapis rouge, toge et mortier, remise du Diplôme du Collège et photos officielles!



FÉLICITATIONS À TOUS NOS FINISSANTS!



**COLLÈGE DE
SAINTE-ANNE-
DE-LA-POCATIÈRE**



Collège de Sainte-A

Distribution solennelle des prix

Toutes nos félicitations



Sec. 1

Ève-Sophie Caron
Bourse Boulet-Bernier pour l'excellence linguistique



Sec. 1

Virginie Larouche
Prix d'excellence en mathématique



Sec. 1

Sarah-Maude Lemelin
3^e prix de la Société Painchaud
Prix leadership de la Fondation Victorin-Germain



Sec. 1

Arnaud Ste-Marie
Prix leadership de la Fondation Victorin-Germain



Sec. 1

Gabrielle De Ladurantaye
Bourse pour la persévérance et l'effort



Sec. 1

Maëlie D'Amours
Bourse « Marie-Angé Ancil-Mendoza Émond »



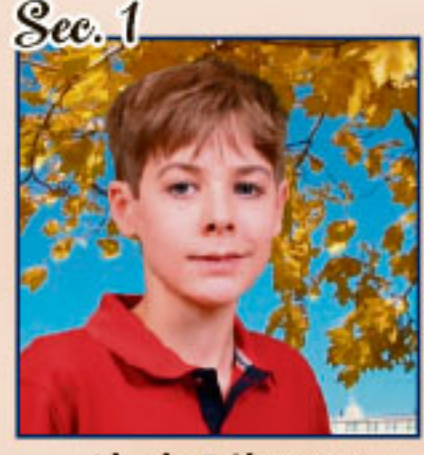
Sec. 1

Catherine Rossignol
Prix pour la qualité du français



Sec. 1

Gabriel Maurais
Bourse pour la persévérance et l'effort



Sec. 1

Alexis Bélanger
Bourse « Marie-Angé Ancil-Mendoza Émond »



Sec. 1

Lucas Pelletier
Bourse « Marie-Angé Ancil-Mendoza Émond »



Sec. 1

Maëly Bélanger
Bourse « Marie-Angé Ancil-Mendoza Émond »



Sec. 1

Antoine Renaud
Prix de civisme



Sec. 2

Olivier Larouche
2^e prix de la Société Painchaud - Prix pour l'apport positif au milieu - Prix d'excellence en mathématique - Bourse Boulet-Bernier pour l'excellence linguistique - Prix pour la qualité du français



Sec. 2

Flavie Roux
Prix pour l'apport positif au milieu



Sec. 2

Julien Dion
Prix leadership de la Fondation Victorin-Germain



Sec. 2

Léonie Gagnon
Bourse pour la persévérance et l'effort



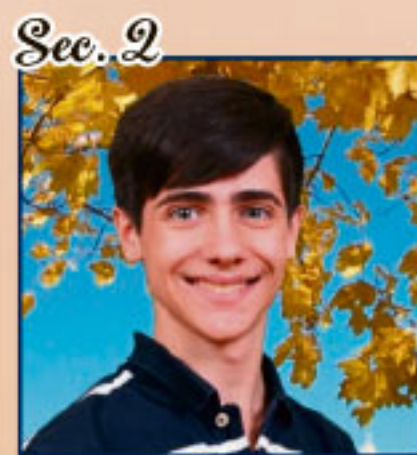
Sec. 2

Vincent Deschènes
1^{er} prix de la Société Painchaud



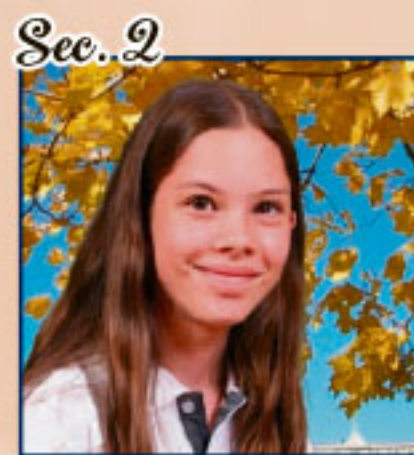
Sec. 2

Gaëlle Ste-Marie
Prix leadership de la Fondation Victorin-Germain



Sec. 2

Benoît Richer
Bourse du dépassement de soi



Sec. 2

Félicité Gamache
Bourse du dépassement de soi



Sec. 2

Gabrielle Dugal
Prix de civisme



Sec. 3

Rosemarie Caron
Prix d'excellence en mathématique
Prix leadership de la Fondation Victorin-Germain



Sec. 3

Annemarie Pelletier
Prix pour la qualité du français



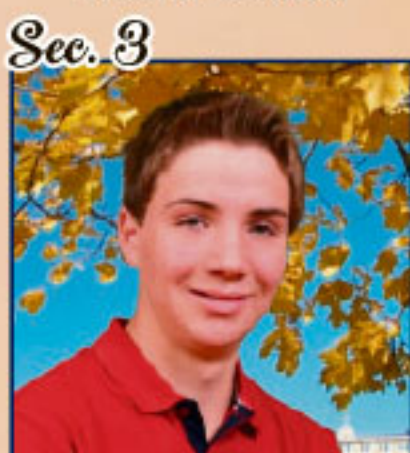
Sec. 3

Thomas Gamache
1^{er} prix de la Société Painchaud
Prix leadership de la Fondation Victorin-Germain



Sec. 3

Mathieu St-Pierre
2^e prix de la Société Painchaud



Sec. 3

Samuel St-Pierre
3^e prix de la Société Painchaud



Sec. 3

Jade Bérubé
Bourse Boulet-Bernier pour l'excellence linguistique



Sec. 3

Aryane Boucher
Bourse pour la persévérance et l'effort



Sec. 4

Marianne St-Pierre
3^e prix de la Société Painchaud
Prix de civisme



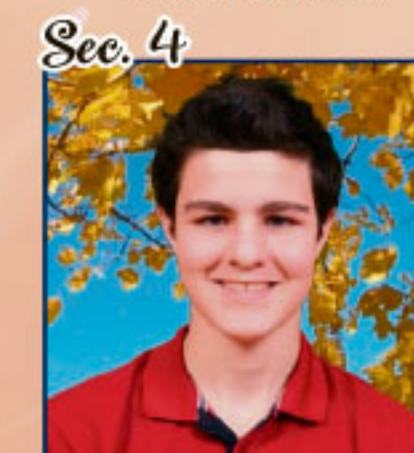
Sec. 4

Mathieu Deschènes
Bourse Olivier-Garon



Sec. 4

Fabrice Pelletier
Progrès dans l'autonomie



Sec. 4

Hugues Chamard
Bourse pour la persévérance et l'effort



Sec. 4

Florence Larouche
Prix pour la qualité du français



Sec. 4

Kassandra Pelletier
Bourse Boulet-Bernier pour l'excellence linguistique



Sec. 4

Léanne St-Pierre
1^{er} prix de la Société Painchaud



Sec. 4

Colin Lavergne
2^e prix de la Société Painchaud
Prix leadership de la Fondation Victorin-Germain



Sec. 5

Florence Caron
1^{er} prix de la Société Painchaud
Récipiendaire de la Médaille du Lieutenant-gouverneur du Québec



Sec. 5

Gabrielle Caron
3^e prix de la Société Painchaud - Bourse Boulet-Bernier pour l'excellence linguistique - Bourse « Sens des priorités » - Bourse d'accueil du Cégep de La Pocatière



Sec. 5

Rosalie Drapeau
2^e prix de la Société Painchaud
Bourse d'accueil du Cégep de La Pocatière



Sec. 5

Jean-Benoît Roux
Bourse « Diamant » du 125^e cours



Sec. 5

Louis-Éric Poitras
Bourse de bienvenue du Cégep de La Pocatière



Sec. 5

Julianne Bernier
Bourse de bienvenue du Centre d'études collégiales de Montmagny



Sec. 5

Antoine Hudon
Prix leadership de la Fondation Victorin-Germain
Programme de bourse d'accueil de l'Institut de technologie agroalimentaire de La Pocatière



Sec. 5

Samuel Deguire
Prix d'excellence en mathématique



Sec. 5

Christina Rossignol-Garon
Prix pour la qualité du français
Bourse « Diamant » du 125^e cours
Bourse d'accueil du Cégep de La Pocatière



Sec. 5

Lily Rose Surprenant
Prix d'excellence en mathématique
Bourse d'accueil du Cégep de La Pocatière



Sec. 5

Jiayue Yao (Dominique)
Bourse de persévérance



Sec. 5

Camille Gendreau
Prix de civisme
Bourse d'accueil du Cégep de La Pocatière

La Pocatière

Prix - Année scolaire 2019-2020

aux récipiendaires!



Prix d'excellence

028492720_2

<p>Sec.1</p>  <p>Jenny-Ann Caron 1^{er} prix de la Société Painchaud</p>	<p>Sec.1</p>  <p>Méliane Laplante 2^e prix de la Société Painchaud</p>	<p>Sec.1</p>  <p>Émy Lavoie 4^e prix de la Société Painchaud</p>	<p>Sec.1</p>  <p>Ève-Sophie Caron</p>	<p>Sec.1</p>  <p>Sarah-Maude Lemelin</p>	<p>Sec.1</p>  <p>Arnaud Ste-Marie</p>	<p>Sec.1</p>  <p>Mireille Landry</p>	<p>Sec.1</p>  <p>Virginie Larouche</p>
<p>Sec.2</p>  <p>Jasmine Lebel 3^e prix de la Société Painchaud</p>	<p>Sec.2</p>  <p>Léo Caillouette 4^e prix de la Société Painchaud</p>	<p>Sec.2</p>  <p>Eloi Dupont Bourse pour la persévérance et l'effort</p>	<p>Sec.1</p>  <p>Prudence Lemieux</p>	<p>Sec.2</p>  <p>Gaëlle Bourgault</p>	<p>Sec.2</p>  <p>Victoria Talbot</p>	<p>Sec.2</p>  <p>Julien Dion</p>	<p>Sec.2</p>  <p>Olivier Larouche</p>
<p>Sec.3</p>  <p>Annabelle Pomerleau Prix Raymond-Normand</p>	<p>Sec.3</p>  <p>William Lizotte Normand Bourse pour la persévérance et l'effort</p>	<p>Sec.3</p>  <p>Thomas Renaud Prix de civisme</p>	<p>Sec.2</p>  <p>Flavie Roux</p>	<p>Sec.2</p>  <p>Léonie Gagnon</p>	<p>Sec.3</p>  <p>Rosemarie Caron</p>	<p>Sec.3</p>  <p>Annemarie Pelletier</p>	<p>Sec.3</p>  <p>Marine Caillouette</p>
<p>Sec.4</p>  <p>Maude Clavet Bourse pour la persévérance et l'effort</p>	<p>Sec.4</p>  <p>Alexia D'Anjou Jean Prix d'excellence en mathématique</p>	<p>Sec.4</p>  <p>Josianne St-Pierre Prix d'excellence en mathématique</p>	<p>Sec.3</p>  <p>Koralie Chouinard</p>	<p>Sec.3</p>  <p>Léa Chouinard</p>	<p>Sec.3</p>  <p>Salomé Heppell</p>	<p>Sec.4</p>  <p>Mara-Claire Cottinet</p>	<p>Sec.4</p>  <p>Florence Larouche</p>
<p>Sec.5</p>  <p>Paul Lebel Bourse « Sens des priorités »</p>	<p>Sec.5</p>  <p>Maxime Boucher Bourse d'accueil du Cégep de La Pocatière</p>	<p>Sec.5</p>  <p>Catherine Thériault Bourse d'accueil du Cégep de La Pocatière</p>	<p>Sec.4</p>  <p>Alexia D'Anjou Jean</p>	<p>Sec.4</p>  <p>Josyane Pelletier</p>	<p>Sec.4</p>  <p>Émilie Pomerleau</p>	<p>Sec.4</p>  <p>Josianne St-Pierre</p>	<p>Sec.5</p>  <p>Frédérique Morneau-Cartier</p>
<p>Sec.5</p>  <p>Ezekiel Ouellet Bourse de la Fondation J.Armand Bombardier</p>	<p>Sec.5</p>  <p>Louis-Philippe Gagné Bourse de persévérance</p>	<p>Sec.5</p>  <p>Xinyu Tao (Thomas) Concours provincial de l'Association mathématique du Québec</p>	<p>Sec.5</p>  <p>Florence Caron</p>	<p>Sec.5</p>  <p>Gabrielle Caron</p>	<p>Sec.5</p>  <p>Rosalie Drapeau</p>	<p>Sec.5</p>  <p>Christina Rossignol-Garon</p>	<p>Sec.5</p>  <p>Lily Rose Surprenant</p>

Prix de constance au travail

02847720_3

 Juliette Bélanger	 Charlie Ai-Ma Morin	 Hubert Pelletier	 Mano Dumont	 Gabrielle De Ladurantaye	 Maëlie D'Amours	 Léo Tremblay	 Rosalie Parent-Santerre
 Elizabeth Pelletier	 Jasmine Lebel	 Léo Caillouette	 Gaëlle Ste-Marie	 Benjamin Fournier	 Myriam Ancil	 Thomas Gamache	 Annabelle Pomerleau
 William Lizotte Normand	 Thomas Renaud	 Charles Bourgault	 Thomas Schmitt	 Florence Roux	 Kassandra Pelletier	 Léanne St-Pierre	 Émile Beaupré
 Ariane Pelletier	 Ariane Vaillancourt	 Andréanne Mercier	 Jiayue Yao (Dominique)	 Camille Gendreau	 Ezekiel Ouellet	Nominations (sec. 5)	

Merci aux donateurs

Donateurs visionnaires (don de 1000 \$ et plus)

Collège de Sainte-Anne-de-la-Pocatière
Fondation Bouchard
Fondation du Cégep de La Pocatière
Fondation Pierre-Chouinard
Monsieur René E. Lavoie
Fonds de la Société Painchaud

Donateurs solidaires (don de 750 \$ à 999 \$)

Desgagnés, Garon, Fluet, gestionnaires de portefeuille

Donateurs émérites (don de 500 \$ à 749 \$)

Association des parents d'élèves du CSA
Bourse Diamant du 125^e cours
Desjardins Caisse du Centre de Kamouraska

Donateurs distingués (don de 300 \$ à 499 \$)

Amicale du Collège de Sainte-Anne-de-la-Pocatière
Société Saint-Jean-Baptiste diocésaine, La Pocatière
Technologies Lanka inc., La Pocatière

Donateurs associés (don de 100 \$ à 299 \$)

Caisse Desjardins du Nord de L'Islet, L'Islet
Carrefour La Pocatière et Home Hardware, La Pocatière
Chevaliers de Colomb Conseil 5425, Sainte-Anne-de-la-Pocatière
CHOX-FM inc., La Pocatière
Club Richelieu La Pocatière
Dr Olivier Garon (179^e promotion), Saint-Denis-De La Bouteillerie
Fondation J.A. Bombardier & Fonds d'étude C-F-Painchaud
Groupe Gibo inc., L'Islet
Groupe Conseil I.D.C. inc., La Pocatière
Institut de technologie agroalimentaire, La Pocatière
Journal Le Placoteux, Saint-Pascal

Madame Marie-Claude Beaulieu, Québec
Madame Catherine Boucher, Saint-Pascal
Madame Annie Gauthier, La Pocatière
Madame Angèle Émond, Saint-Pacôme
Madame Margot Émond, Gatineau
Madame Solange Émond (138^e cours), Saint-Denis-De La Bouteillerie
Madame Marie-Eve Proulx, députée de Côte-du-Sud, ministre déléguée au Développement économique régional
M. Gilles Émond (135^e cours), Saint-Charles-Borromée
Monsieur Samuel Gagnon, La Pocatière
Monsieur André Larouche, La Pocatière
Madame Léonie Lévesque, Saint-Gabriel-Lalemant
Monsieur Sylvio Normand, Québec
MonBuro.ca, Montmagny
Municipalité de Kamouraska
Municipalité de Saint-Onésime
Municipalité de Saint-Philippe-de-Néri
Ovila Thiboutot inc., Saint-Pascal
Syndicat des professeurs laïques du CSA
Ville La Pocatière

Donateurs partenaires (don de 50 \$ à 99 \$)

Armand St-Onge Couvre-plancher, Mont-Carmel
Arpentage Côte-du-Sud (Guy Marion, a.g.), La Pocatière
Club Optimiste de Saint-Pascal
Familliprix Saint-Pascal
Fondation Maurice Proulx du Collège de Sainte-Anne-de-la-Pocatière
Fondation Victorin-Germain
G. Lemieux & fils inc., Sainte-Anne-de-la-Pocatière
Groupe Conseil I.D.C. inc., La Pocatière
Groupe Laliberté & Mercier inc., La Pocatière
Madame Natalie-Anne Brideau, La Pocatière

Madame Isabelle Dionne, La Pocatière
Madame Lucie Dionne, Rivière-Ouelle
Madame Édith Massé, La Pocatière
Madame Francine Morin et monsieur Paul Mathieu, Sherbrooke
Monsieur Martin Frenette, La Pocatière
Monsieur Stéphane Lemelin, Lévis
Monsieur Jean Sasseville, La Pocatière
Municipalité de Cap-Saint-Ignace
Municipalité de Mont-Carmel
Municipalité de Saint-Denis-De La Bouteillerie
Municipalité de Saint-Germain-de-Kamouraska
Municipalité de Saint-Joseph-de-Kamouraska
Municipalité de Saint-Roch-des-Aulnaies
Pharmacie Brunet, La Pocatière
Promutuel Assurance Montmagny-L'Islet
Syndicat du personnel de soutien du CSA

Donateurs collaborateurs (don de moins de 50 \$)

Fondation François-Gagnon du Collège de Sainte-Anne-de-la-Pocatière
Le 98^e cours
Madame Stéphanie Beaulieu, Rivière-Ouelle
Madame Chantale Boucher, La Pocatière
Madame Anne-France Cauchon, Sainte-Anne-de-la-Pocatière
Madame Valérie Dufour, Saint-Pascal
Monsieur Patrick Dumont, Saint-Jean-Port-Joli
Madame Vicky Dumont, La Pocatière
Madame Laura Duval, Saint-Bruno
Madame Julie Laforest, La Pocatière
Madame Maude Mercier, L'Islet
Monsieur Marc Ouzilleau, Lévis
Municipalité de Saint-Marcel
Services financiers Marie Turmel inc., La Pocatière
Studios Sigma, Saint-Pacôme



Florence Caron

Nomination pour le Prix du Collège de Sainte-Anne-de-la-Pocatière
Nomination pour la Médaille académique du Gouverneur général du Canada
Nomination pour la Médaille de Lieutenant-gouverneur du Québec



Gabrielle Caron

Nomination pour le Prix du Collège de Sainte-Anne-de-la-Pocatière
Nomination pour la Médaille académique du Gouverneur général du Canada
Nomination pour la Médaille de Lieutenant-gouverneur du Québec



Rosalie Drapeau

Nomination pour le Prix du Collège de Sainte-Anne-de-la-Pocatière
Nomination pour la Médaille académique du Gouverneur général du Canada



Christina Rossignol-Garon

Nomination pour le Prix du Collège de Sainte-Anne-de-la-Pocatière
Nomination pour la Médaille académique du Gouverneur général du Canada
Nomination pour la Médaille de Lieutenant-gouverneur du Québec



Lily Rose Surprenant

Nomination pour le Prix du Collège de Sainte-Anne-de-la-Pocatière
Nomination pour la Médaille académique du Gouverneur général du Canada



Jean-Benoît Roux

Nomination pour la Médaille de Lieutenant-gouverneur du Québec



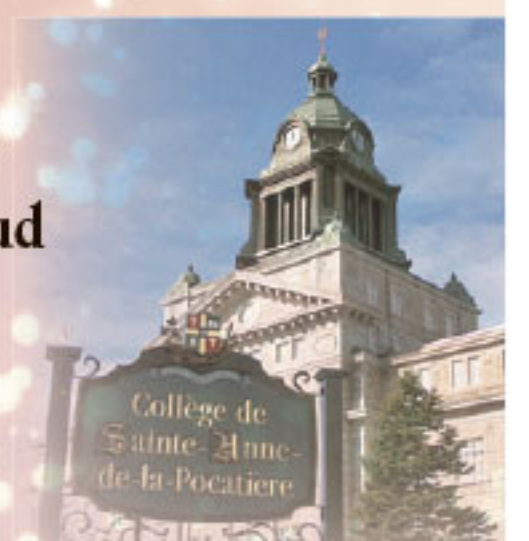
Fondation Pierre-Chouinard

Monsieur René E. Lavoie

Société Painchaud

ASSOCIATION DES PARENTS D'ÉLÈVES DU CSA
BOURSE DIAMANT DU 125^e COURS

Nos élèves vous remercient sincèrement!



100, 4^e avenue Painchaud, La Pocatière Tél. : 418 856-3012 info@leadercsa.com

COVID-19 : De retour du front

Marie-Ève Gagnon a passé un peu plus d'un mois « au front ». En fait, elle a vécu des expériences humaines authentiques et enrichissantes, en soignant des personnes âgées atteintes de la COVID-19 dans la région de Montréal.

STÉPHANIE GENDRON

La mère de famille de 38 ans de Saint-Joseph-de-Kamouraska, technicienne en travail social de métier, ressentait le besoin d'aider. La maman de trois enfants de 11, 7 et 3 ans s'est sentie interpellée lorsque les nombreuses éclosions du nouveau coronavirus ont commencé dans les milieux de vie des aînés de Montréal.

« Je ne pouvais rester tranquillement en place chez moi alors que j'avais pleinement la capacité d'aider. Le nombre de personnes contaminées par le coronavirus qui augmentait de manière fulgurante me touchait énormément. J'avais besoin de répondre à l'appel pour m'assurer qu'il y ait des gens qui accompagnent les personnes les plus vulnérables au virus », raconte-t-elle, quelques jours après son retour.

Elle était elle-même bien placée pour savoir quel genre de travail cela représentait, étant issue du domaine de la santé.

On l'a affecté principalement sur un site de soins non traditionnel, c'est-à-dire à l'hôtel Place Dupuis en plein cœur du centre-ville de Montréal. Elle a été fortement étonnée par tout le travail qui a été fait pour mettre ce site en place.

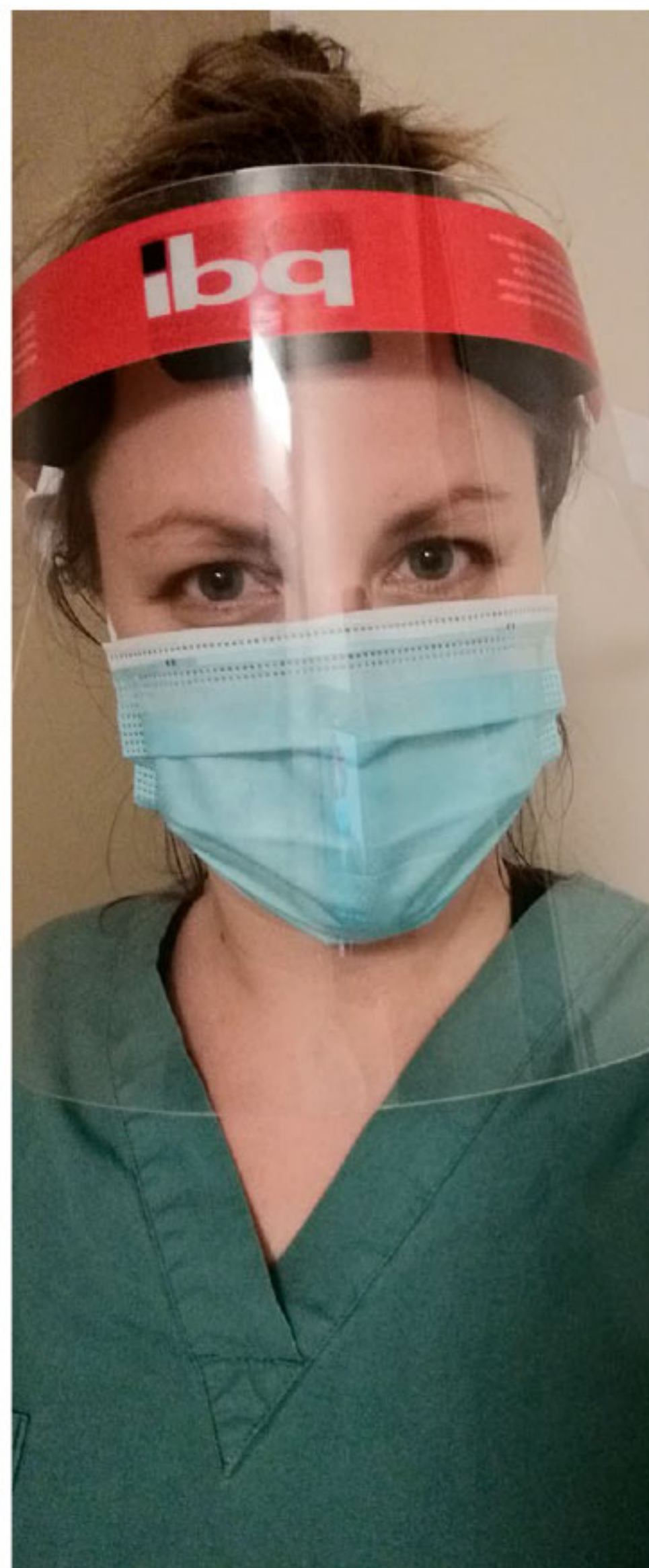
« Une équipe du CIUSSS de l'Est de Montréal a travaillé avec brio pour transformer cet endroit en un lieu de soins et d'hébergement temporaire pour des personnes âgées ayant contracté la COVID-19 (zone chaude) ou ayant été en contact avec des gens positifs (zone tiède). Une mesure qui a permis de diminuer fortement la propagation du virus dans les milieux de vie des personnes âgées », a-t-elle pu constater, tout en ajoutant que l'amélioration des installations se faisait de façon continue.

Elle agissait alors comme aide de service : servir les repas, ramasser, contribuer à certains soins d'hygiène, participer aux différents services pour l'usager, stimuler, discuter, écouter et encourager l'usager à participer à des activités occupationnelles, et plus.

« Les préposés aux bénéficiaires et les aides de service sont les yeux des médecins et des infirmières. Puisqu'ils sont au cœur même de la vie quotidienne des patients, ils sont en mesure de partager des informations sur l'état de santé et sur le comportement du patient, ce qui est précieux pour aiguiller l'équipe soignante ».

Expérience incroyable

Marie-Ève Gagnon s'est nourrie de cette expérience. Elle parle de rencontres incroyables, vraies, authentiques. « Avec eux, j'ai ri, j'ai pleuré. J'ai chanté, j'ai observé. J'ai parlé, j'ai écouté. J'ai réécouté. Et j'ai écouté à nouveau, souvent les mêmes détails ou les mêmes histoires de personnes atteintes de démence. J'ai nourri, j'ai hydraté. J'ai lavé, j'ai consolé. J'ai bordé, j'ai réveil-



lé. J'ai encouragé, j'ai stimulé. J'ai surveillé. Bref... j'ai été là », résume-t-elle.

Elle dit ne pas avoir eu peur d'attraper la COVID-19, mais elle avait plutôt une constante préoccupation à ne pas être vectrice de la maladie. À son arrivée, elle voyait tout comme un risque potentiel d'attraper le virus, ce qui l'a mené à se poser mille questions sur ses façons de faire et à tout de suite prendre de bonnes habitudes sanitaires.

Avec le recul, elle est convaincue d'avoir fait une différence pour les aînés dont elle a pris soin. Elle retenterait l'expérience si le besoin se faisait de nouveau ressentir.

« Je suis tellement heureuse de mon expérience que je recommencerais sans aucune hésitation. J'ai été bien préparé par l'équipe du CISSS du Bas-Saint-Laurent avant mon départ. J'ai été bien soutenu par cette même équipe pendant mon séjour à Montréal et c'est la même chose au retour également. C'est très aidant pour vivre une telle expérience », conclut-elle.

Fin d'année scolaire abrupte au Kamouraska

S'ils comprennent très bien la situation, les professeurs et les élèves du primaire au Kamouraska sont bien déçus de la fin d'année scolaire qui s'est terminée abruptement avec la fermeture des écoles lundi et mardi, selon les secteurs.

La décision allait de soi. Aux petites heures lundi matin, la direction a fait le tour des écoles et des particules de cendres étaient déjà présentes dans certains bâtiments. Avec l'obligation de fermer les fenêtres en raison de l'incendie de Tourbières Lambert à Rivière-Ouelle et la chaleur annoncée, il était impensable de garder les établissements ouverts. Ceci arrive durant la même année scolaire difficile provoquée par la pandémie de coronavirus.

« Le personnel était déçu, car il avait prévu des activités extérieures. C'est sûr que les gens étaient tristes quand on a pris la décision, mais tout le monde comprend. Pour les enfants,

c'est sûr que ce n'est pas agréable », a confié Antoine Déry, directeur du Centre de services scolaires de Kamouraska-Rivière-du-Loup.

Même que lundi à Saint-Bruno, les élèves ont dû déménager à la salle municipale, car la fumée était particulièrement dense sur ce secteur. Les vents ont changé de directions plusieurs fois depuis le début du feu vendredi dernier.

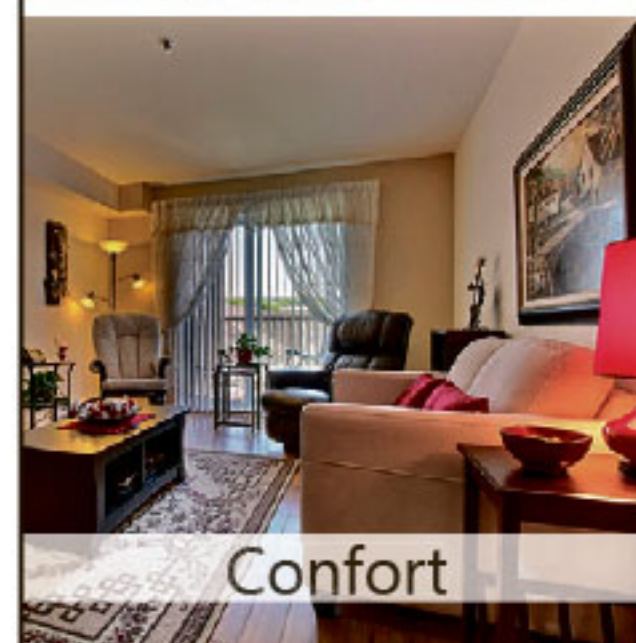
Certains élèves ont donc laissé des effets personnels dans leurs écoles, pensant avoir encore deux jours de classe. Ils pourront les récupérer et peut-être ainsi dire un dernier au revoir à leurs professeurs avant les vacances estivales.

« On va offrir aux parents de venir chercher les effets personnels de leurs enfants. Je présume que certains enfants vont sûrement vouloir revoir leurs profs, leur dire un petit bye bye avant les vacances », de conclure M. Déry. (S.G.)



Soins de santé & Personnel attentif

Votre **santé** et votre **sécurité** nous tiennent à cœur.



Confort



Sécurité 24/7

Les Résidences Labrie

Résidences pour aînés

Chambres et appartements à prix abordables pour personnes âgées autonomes, semi-autonomes, Alzheimer ou autres pertes cognitives.

Stéphane Lapointe, Directeur
465, av. Chapleau, Saint-Pascal (Qc) G0L 3Y0

(418) 492-7922

www.ebenresidences.ca
info@ebenresidences.ca



RÉPARATION ÉLECTRIQUE MONTMAGNY INC.

170, 4e Rue, Montmagny (Qc) G5V 3L5
418-248-2072

www.rem-montmagny.com



VENTE ET RÉPARATION DE MOTEURS ÉLECTRIQUES - POMPES À EAU - BALANCEMENT DYNAMIQUE - VASTE INVENTAIRE DE PRODUITS PNEUMATIQUES, MÉCANIQUES ET ÉLECTRIQUES **SERVICE 24 HEURES / 7 JOURS, URGENCE : 418 248-7509**

PRODUITS DISPONIBLES

ABRASIF
ACCOUPLLEMENT
BEARING

BUSHING
CHAÎNE
COURROIE

DÉMARREUR
MOTEUR 0-400HP
VENTILATEUR

LUBRIFIANT
OUTILS
OUTILLAGE

PIÈCES MOTEUR
PIÈCES OUTILS
PIÈCES POMPES

PLOMBERIE
(STAINLESS)
POMPE INSTALLATION

POULIE
RÉDUCTEUR
ROUES

SEAL
SPROCKET
STARTER

PIÈCES STARTER
BALANCEMENT DYNAMIQUE
PRODUITS CHIMIQUES



UNIS POUR 2022



En raison des risques liés à la pandémie de la COVID-19, la tenue de la 56^e Finale des Jeux du Québec – Rivière-du-Loup 2021 sera repoussée d'une année.



Du 25 février au 5 mars 2022, nous accueillerons les jeunes athlètes de partout au Québec dans des conditions optimales, pour un événement historique grandiose.



Merci à toute la communauté de nous accompagner dans ce nouvel échéancier. **2022, c'est pour le mieux!**

Desjardins présente



RIVIÈRE-DU-LOUP 2022

En équipe avec PREMIER TECH



MERCI À NOS PARTENAIRES PRIVÉS



Sécheresse : l'UPA du Bas-Saint-Laurent plus que préoccupée

Le président de l'UPA du Bas-Saint-Laurent, Gilbert Marquis, s'est dit plus que préoccupé par la sécheresse qui sévit ce printemps au Bas-Saint-Laurent. Cela n'annonce rien de bon pour l'été, selon lui, la région ayant déjà été fortement impactée par des sécheresses estivales au cours des trois dernières années.

MAXIME PARADIS

Gilbert Marquis a parlé du printemps 2020 comme du « pire » qu'il n'a jamais connu. Temps froid, gelée blanche, manque d'eau, tous les éléments ont joué contre les agriculteurs bas-laurentiens. Les premières coupes aux champs réalisées dans les derniers jours peuvent en témoigner. « Les rendements ne sont pas là », a-t-il déclaré.

Et cela n'est malheureusement pas très encourageant, car les premiers fourrages sont souvent meilleurs que les deuxièmes, mentionne le président. Ce pour quoi certains producteurs de la région ont déjà commencé à solliciter l'aide de la Financière agricole du Québec, anticipant un autre été désastreux.

L'UPA du Bas-Saint-Laurent est également en discussion avec l'organisation, de confirmer Gilbert Marquis. L'objectif est que les producteurs bas-laurentiens puissent avoir accès à des compensations financières plus tôt que tard, a-t-il ajouté. « Faire des avances aussi tôt que ça, ça ne s'est jamais vu », indique le président, convaincu.

Ces compensations financières permettraient aux producteurs de la région d'acheter du foin d'autres régions du Québec. Mais la denrée risque d'être rare encore une fois cette année, donc le prix élevé, de l'avis de Gilbert Marquis. « L'UPA a tenu un conseil général la semaine dernière, nous sommes tous à la même place, partout au Québec », poursuit-il.

Belle solidarité

Malgré les maux de tête occasionnés par la sécheresse, Gilbert Marquis s'est réjoui de la solidarité des agriculteurs du Kamouraska. Depuis le 19 juin dernier, plusieurs producteurs agricoles de Rivière-Ouelle et des environs prêtent main-forte aux pompiers du Kamouraska et à ceux de la SOPFEU afin d'aider à éteindre le feu qui fait rage aux Tourbières Lambert.

Des images de citernes agricoles se remplissant dans la rivière Ouelle et allant arroser les champs des alentours afin d'éviter que le feu s'y répande ont circulé dans les médias régionaux et sur les réseaux sociaux. Gilbert Marquis s'est dit très fier de cette réponse positive du milieu agricole régional, uni dans les circonstances, lui-même ayant fait appel à cet esprit de coopération à titre de président de l'UPA.

« Ce feu-là est un autre témoignage de la sécheresse qui sévit dans notre région. Ce dont on a besoin, ce n'est pas d'un orage, mais d'un bon trois jours de pluie sans arrêt, jour et nuit. Dame nature va devoir s'en mêler et vite », s'est-il exclamé.



Photo : Dave Lowe (Unsplash.com)

vous présentent

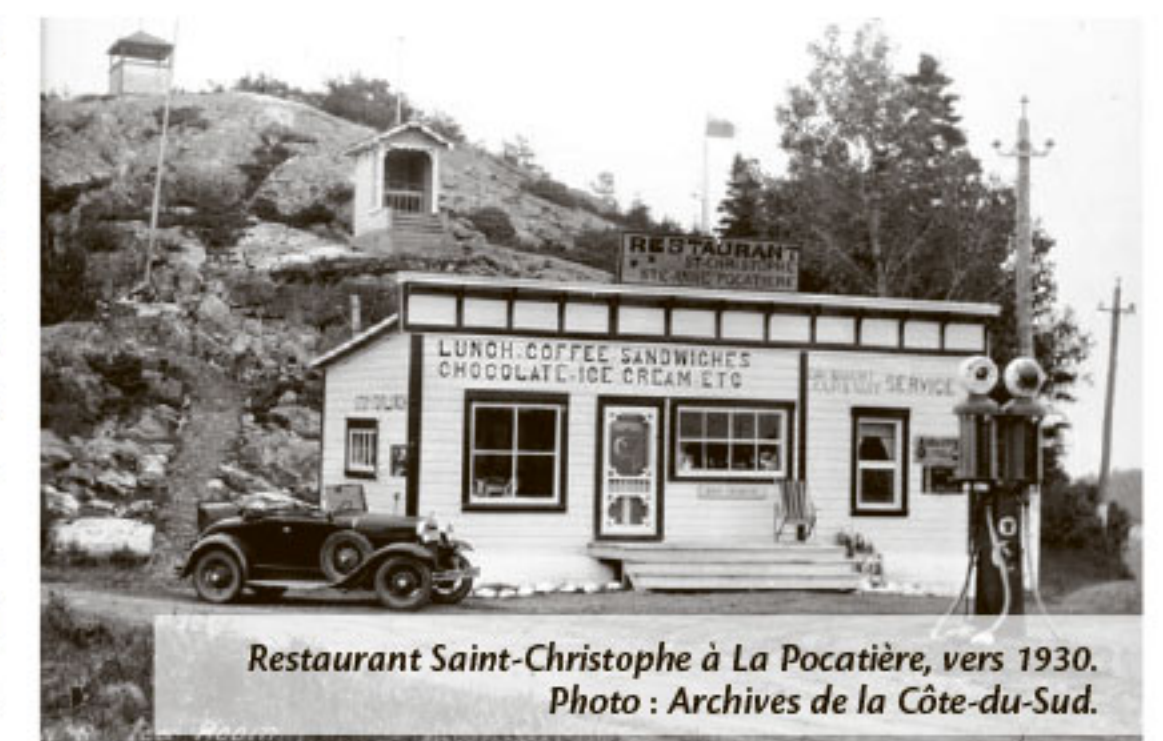
la CHRONIQUE de
Yves Hébert

PASSEURS DE MÉMOIRE

Les premiers restaurants de la Côte-du-Sud

La roulotte à patates frites de Berthier-sur-Mer, le Safari à Montmagny, le Martinet à La Pocatière. Ces noms désignent des restaurants qui ont marqué la mémoire collective des Sud-Côtois. Mais peut-on remonter à l'origine des premiers restaurants?

Au XIX^e siècle, les voyageurs prennent leur repas dans les rares auberges qu'on appelle déjà hôtel et chez certains habitants. À Saint-Thomas (Montmagny) dans les années 1840, l'Hôtel Monier offre une table aux visiteurs. C'est le cas également à l'hôtel Deschênes à Kamouraska dans les années 1870.



Restaurant Saint-Christophe à La Pocatière, vers 1930. Photo : Archives de la Côte-du-Sud.

L'arrivée des premiers restaurants coïncide avec l'apparition des automobiles. On voyage. On se visite. Et l'on se donne rendez-vous dans ces lieux où l'ambiance est unique. Juste avant d'entrer à La Pocatière, le Saint-Christophe est emblématique d'une influence américaine qui privilégie un long comptoir avec tabourets tournant, quelques tables et des publicités de boissons gazeuses sur les murs. En activité durant les années 1930, il est probablement le premier à voir le jour dans cette municipalité. Le nom qu'on lui donne n'est pas anodin, puisqu'il rappelle saint Christophe, le patron des voyageurs. Son emplacement n'a pas été choisi au hasard, puisque sur la colline, on y trouve depuis 1925 un petit oratoire consacré à saint Christophe.

Représentatif de cette mode, le restaurant Martinet est un arrêt obligé à La Pocatière depuis son ouverture en 1950. À l'époque à La Pocatière le restaurant Rouleau est aussi populaire. À Rivière-Ouelle, l'Auberge et Café Rivière-Ouelle offre le gîte. Incendié en 1964, il sera reconstruit peu de temps après. À Saint-Jean-Port-Joli, on se retrouve Chez Maurice pour un lunch bien mérité, mais également dans les années 1970 à la table des Anciens Canadiens au théâtre La Roche à Veillon. Avec la croissance du tourisme dans les années 1970, les casse-croûtes et roulettes à patates frites, parfois éphémères, verront le jour le long de la route Trans Canada.

Ouverture ce samedi!

TOUS LES SAMEDIS, de 9 h 30 à 14 h

Du 4 juillet au 19 septembre

Carrefour La Pocatière (voisin de Home Hardware)

PRODUITS SUR PLACE DURANT LA SAISON :

- Fruits et légumes
- Viandes
- Fromage de chèvre
- Pain de ménage
- Miel et hydromel
- Plants de légumes, fines herbes, fleurs
- Tartes, confitures, gelées
- Artisanat, savons, bombes de bain
- Et plus encore!

Nouvelles installations!

Pour information :

418 856-3702, poste 1

info@marchepublicgrandeanse.ca

www.marchepublicgrandeanse.ca

Nécrologie



Avis de décès

Alberta Lavoie Richard (1917-2020)
Rimouski

À l'hôpital régional de Rimouski, le 29 mai 2020, est décédée à l'âge de 103 ans et 3 mois Mme Alberta Lavoie, épouse de feu M. Paul-Émile Richard; fille de feu Mme Cédélise Dionne et de feu M. Thomas Lavoie. Elle demeurait à Rimouski, autrefois à Saint-Philippe-de-Néri, Kamouraska.

Les membres de la famille accueilleront parents et amis à la Maison Funéraire Viateur Gallant, 165, route 230 Ouest, Saint-Philippe-de-Néri, le jeudi 2 juillet 2020 de 9 h 30 à 10 h 20. Le service religieux sera célébré en l'église de Saint-Philippe-de-Néri, le jour même à 10 h 30, suivi de l'inhumation au cimetière paroissial.

Elle laisse dans le deuil ses 3 filles : Madeleine (Lionel Jean), Odette (feu Antoine English), Aline (feu Jean-Marie Lamothe) (Émilie Dionne); ses petits-enfants : Christine (Yvon Alder), François (Carole Brûlotte), Lucie (Stéphane Roy), Sophie, Édith, Stéphanie (Sébastien Lepage); ses arrière-petits-enfants : Xavier, Gabriel, Laurence, Benjamin, Jessica, Émilie, Érika ainsi que leur conjoint(e); son arrière-petit-fils, William; sa belle-sœur, Jeannine St-Onge (feu René Lavoie) ainsi que ses amis.

Les membres de la famille remercient toutes les personnes qui leur témoigneront des marques de sympathie et les assurent de leur profonde gratitude.

La direction des funérailles a été confiée à la



Maison funéraire Viateur Gallant
Filiale de la Résidence Funéraire Daniel Caron
353, avenue Chapleau, Saint-Pascal
www.groupefunerairecaron.com
418 492-2222



Avis de décès

Gilda Pelletier (1960-2020)
Saint-Gabriel-Lalemant

À l'hôpital Notre-Dame-de-Fatima de La Pocatière, le 14 juin 2020, est décédée à l'âge de 59 ans et 10 mois Mme Gilda Pelletier, conjointe de M. Jean-Guy Gagnon; fille de Mme Anna Lévesque et de feu M. Maxime Pelletier. Elle demeurait à Saint-Gabriel-Lalemant, au Kamouraska.

Les membres de la famille accueilleront parents et amis à la Résidence funéraire Daniel Caron, 395, avenue Chapleau, Saint-Pascal, le samedi 4 juillet 2020 de 9 h à 11 h. Une liturgie de la parole sera célébrée le jour même, à 11 h, au salon de Saint-Pascal et de là au columbarium de la résidence funéraire.

Elle laisse dans le deuil son conjoint, Jean-Guy Gagnon; ses enfants : Cédric (Marie-Christine Boisclair), Jonathan (Véronique Lévesque); sa mère, Anna Lévesque (feu Maxime Pelletier); ses frères et sa sœur : Judith (Alain Lévesque), Wilmer (Chantal Dubé), Bertin, Gilles (Sylvie Dionne), David (Jenny Émond); ses beaux-frères et belles-sœurs : Alain (Linda Dubé), Nicole (Gérard Bouchard), Jeannine (Guy Chamberland), Micheline (Alain Daigle), Sylvie (Donald Émond); ses neveux, nièces, oncles, tantes, cousins, cousines, autres parents des familles Pelletier et Gagnon ainsi que ses amis.

Un merci particulier est adressé au personnel de l'hôpital Notre-Dame-de-Fatima pour les bons soins prodigués.

La direction des funérailles a été confiée à la



Résidence Funéraire Daniel Caron
353, avenue Chapleau, Saint-Pascal
www.groupefunerairecaron.com
418 492-2222



Avis de décès

Marie-Marthe Dion Garon (1927-2020)
Saint-Denis-De La Bouteillerie

À la résidence À la Petite-Villa de Saint-Pascal, le 18 juin 2020, est décédée à l'âge de 92 ans et 7 mois Mme Marie-Marthe Dion, épouse de feu M. René Garon; fille de feu Mme Roseline Lévesque et de feu M. Albert Dion. Elle demeurait à Saint-Denis-De La Bouteillerie, au Kamouraska.

Les membres de la famille accueilleront parents et amis à la Résidence funéraire Daniel Caron, 395, avenue Chapleau, Saint-Pascal, le vendredi 3 juillet 2020 de 12 h à 14 h 50. Le service religieux sera célébré en l'église de Saint-Pascal le jour même à 15 h, et de là au cimetière de Saint-Denis-De La Bouteillerie.

Elle laisse dans le deuil ses enfants : Francine (Jean Guertin), Danielle (Sylvain Leclerc), Jean-Pierre, Élane (Gratien Landry), ses petits-enfants : Mélodie (Steeve Perreault), Hugo (Faiza Tremblay), Philippe (Geneviève Drolet), Benoit, Olivier, Guillaume; ses arrière-petits-enfants : Élizabeth, Annabelle, Gabrielle, Xavier, Alexandre, Arnaud. Elle était la soeur de : feu Roger (feu Gisèle Langevin), feu Jeannine (feu Gaston Leclair), feu Thérèse. Elle était la belle-soeur de : feu Roger (feu Fernande Rivard), feu Adrien (feu Annabelle Horth), feu Guy (Yvonne Bérubé), feu Jean-Louis (Gemma Dufour) (René Thiboutot), feu Candide, feu Yvette. Sont aussi attristés par son départ plusieurs neveux, nièces, cousins, cousines autres parents et amis.

Des remerciements particuliers sont adressés au personnel de la résidence À la Petite-Villa et à l'équipe SIAD du CLSC Les Aboiteaux.

Vos condoléances peuvent se traduire par un don à la Société Alzheimer du Bas-Saint-Laurent, 235, avenue Saint-Jérôme, Matane (Québec) G4W 3A7.

La direction des funérailles a été confiée à la



Résidence Funéraire Daniel Caron
353, avenue Chapleau, Saint-Pascal
www.groupefunerairecaron.com
418 492-2222



Marcelle Dionne
(5 ans)

Anniversaire de décès

Saint-Pascal

« Déjà un an, papa et maman, cinq ans
Vous reposez en paix tous les deux
Vous nous manquez et vos souvenirs seront toujours,
à tout jamais, gravé dans nos cœurs... »

De là-haut, veillez sur nous. »



René Plourde
(1 an)

Nos condoléances
à toutes les
familles éprouvées



M^{me} MARLÈNE GAGNON
Notaire, conseillère juridique
et conférencière

Aussi offert :
NOTARIAT A DOMICILE

164, route 230 Ouest, Saint-Philippe-de-Néri
Bur. : 418 498-3383 • Rés. : 418 498-2109
Courriel : marlene.gagnon@notarius.net



Avis de décès

Rachelle Lagacé Pelletier (1933-2020)
Saint-Pascal

À l'hôpital Notre-Dame-de-Fatima de La Pocatière, le 21 juin 2020, est décédée à l'âge de 87 ans et 4 mois Mme Rachelle Lagacé, épouse de feu M. Charles-Eugène Pelletier; fille de feu Mme Régina Dionne et de feu M. Thélesphore Lagacé. Elle demeurait à Saint-Pascal. Le service religieux a été célébré le vendredi 26 juin 2020, à 10 h 30, en l'église de Saint-Pascal, suivi de l'inhumation au cimetière paroissial.

Elle était la mère de : Richard (Geneviève Nadeau), feu Régis. Elle laisse également dans le deuil ses petits-enfants : Yasmina, Gabriel, Sharlie et sa mère, Claudie Lavoie. Elle était la sœur de : feu Roger (feu Blanche-Alice Lavoie), feu Cécile (feu Albert Tardif), feu Edmond (feu Madeleine Béchard) (feu Jacqueline Fortin), feu Camille (feu Blanche-Alice Thériault), feu Jeannette (feu Camille Landry), feu Joseph (feu Gabrielle Marceau), feu Marcelle (feu Mario Royer) (feu Armand Monette), Conrad (feu Marie-Claude Senneville), feu Maurice (Pierrette Bourassa), feu Rosanne (Gilles Thivierge). Elle était la belle-sœur de : feu Jeannette (feu Léon St-Pierre), feu Germaine (feu Rolland St-Pierre), feu Rita (feu Rosario Morin), feu Jean-Léon (feu Marie-Ange Dionne), feu Céline (feu Julien Chouinard), Suzanne (Donald Ouellet), Jules (Marielle Robichaud), feu Marcel (feu Carmen Pelletier) (Rose-Hélène Bouffard). Sont aussi attristés par son départ plusieurs neveux, nièces, cousins, cousines, autres parents et amis.

La direction des funérailles a été confiée à la



Résidence Funéraire Daniel Caron
353, avenue Chapleau, Saint-Pascal
www.groupefunerairecaron.com
418 492-2222



Avis de décès

Yvon Lavoie (1936-2020)
Saint-Pascal

À l'hôpital de La Pocatière, le 28 mars 2020, est décédé à l'âge de 83 ans et 3 mois M. Yvon Lavoie, époux de Mme Paulette Boucher; fils de feu Mme Anna Lebel et de feu M. Albert Lavoie. Il demeurait à Saint-Pascal, autrefois à Mont-Carmel, au Kamouraska.

Les membres de la famille accueilleront parents et amis à la Résidence funéraire Daniel Caron, 395, avenue Chapleau, Saint-Pascal, le mardi 30 juin 2020 de 13 h 30 à 15 h. Une liturgie de la parole sera célébrée le jour même, à 15 h, au salon de Saint-Pascal et de là au columbarium de la résidence funéraire.

Il laisse dans le deuil son épouse, Paulette Boucher; ses enfants : Hélène (Jean Lizotte), Mario (Fernande Bérubé), Jason (Marilyn Lévesque), Annie (Steeve Moreau); ses petites-filles : Marianne et Audrey. Il était le frère de : feu Gilbert (feu Nicole Richard), feu Guy (Madeleine Mailloux), Raymond (Lisette Boivin), Pauline, feu Gaston (Andrée Méthot), Léonard (Claire Roussel). Sont aussi attristés par son départ ses beaux-frères, belles-sœurs, neveux, nièces, cousins, cousines, autres parents des familles Lavoie et Boucher ainsi que ses amis.

Vos condoléances peuvent se traduire par un don à Leucan Région Québec, 2950A, boul. Laurier, Édifice McDonald – 2^e étage (Québec) G1V 2M4.

La direction des funérailles a été confiée à la



Résidence Funéraire Daniel Caron
353, avenue Chapleau, Saint-Pascal
www.groupefunerairecaron.com
418 492-2222



Avis de décès

Rolande Michaud Beaulieu (1926-2020)
Saint-Pascal

À l'hôpital Notre-Dame-de-Fatima de La Pocatière, le 22 juin 2020, entourée de ses enfants est décédée à l'âge de 93 ans et 5 mois Mme Rolande Michaud, épouse de feu M. Léonard Beaulieu; fille de feu Mme Alexina Lagacé et de feu M. Henri Michaud. Elle demeurait à Saint-Pascal de Kamouraska. Le service religieux a été célébré le vendredi 26 juin 2020, à 15 h, en l'église de Saint-Pascal, suivi de l'inhumation au cimetière paroissial.

Elle était la mère de : feu Raynald (Diane Dionne), Louise (Alain Michaud), André, Aline, Lise, Martine (Pierre Raymond), Hélène (André Raymond). Elle laisse également dans le deuil ses petits-enfants : Christian (Sophie Chaloux), Dominic (Karine Labbé), Annie (Étienne R-Perron), Martin (Chantal Ridorossi), Yannick (Isabelle Lizotte), Amélie (Mathieu Thomassin), Jean-Christophe (Suzette Guo), Camille (Félix Brouillette), Laurie (Jordy Pirson), Maxime; ses arrière-petits-enfants : Sarah-Jeanne, Ian Olivier, Coralie, Léa, Raffaele, Julia, Fay, Léonard, Hubert, Arno, Clara, Agathe, Henri, Théo, Kamyille, Kim, Sara, Grégoire. Elle était la sœur de : feu Laura (feu Alphonse Richard), feu Albert (feu Blandine Deschênes), feu Camille (feu Marthe Dancause), feu Thérèse (feu Thomas Rivard), feu Simon (feu Rollande Bélanger), feu Gérard (Janette Bérubé). Elle était la belle-sœur de : feu Gérard (feu Jeanne Caron), feu Roland (Jeannine Couture), feu Paul-Émile (feu Rollande Langelier), feu Conrad (feu Colombe Tremblay), feu Jean-Eudes (feu Gisèle Ouellet), feu Simon (feu Marie-Paule Couture), feu Thérèse. Sont aussi attristés par son départ plusieurs neveux, nièces, cousins, cousines, autres parents des familles Michaud et Beaulieu ainsi que ses amis.

Des remerciements sont adressés à tout le personnel soignant de l'Institut universitaire de cardiologie et de pneumologie de Québec et de l'hôpital Notre-Dame-de-Fatima pour les bons soins prodigués et le support apporté aux membres de la famille; au personnel de la résidence Place de l'Étoile pour leur dévouement, leurs bons soins et le professionnalisme au cours des 5 dernières années.

Vos condoléances peuvent se traduire par un don à la Fondation de l'Institut Universitaire de cardiologie et de pneumologie de Québec, 2700, des Quatre-Bourgeois, Québec (Québec) G1V 0B8.

La direction des funérailles a été confiée à la



Résidence Funéraire Daniel Caron
353, avenue Chapleau, Saint-Pascal
www.groupefunerairecaron.com
418 492-2222

Nos églises rouvrent leurs portes

Funérailles, baptêmes, messes, mariages peuvent maintenant être célébrés si le nombre de personnes à l'église ne dépasse pas 50.

STÉPHANIE GENDRON

L'autorisation de la Santé publique a été donnée pour le 22 juin, mais plusieurs églises du Diocèse ont pris le temps de préparer les établissements pour le dimanche qui suivait. Des lignes au sol pour délimiter le sens de la circulation, du désinfectant à l'entrée, des indications des endroits où s'asseoir... les églises, à l'image d'autres lieux comme les commerces, sont transformées.

Le prêtre ne se rendra pas à l'arrière de l'église pour accueillir les paroissiens. Il devra donner la communion en silence, avec un masque. On estime à un peu plus de 40

le nombre de funérailles reportées dans la région de La Pocatière et des environs. Déjà, des familles qui attendaient cette réouverture depuis la mi-mars ont pris contact pour tenir cette célébration.

Les principales entités : corporation des thanatologues, association des cimetières chrétiens et assemblée des évêques catholiques se sont unies sous un même protocole, pour la tenue des funérailles. Le tout se fera donc en respect des consignes sanitaires.

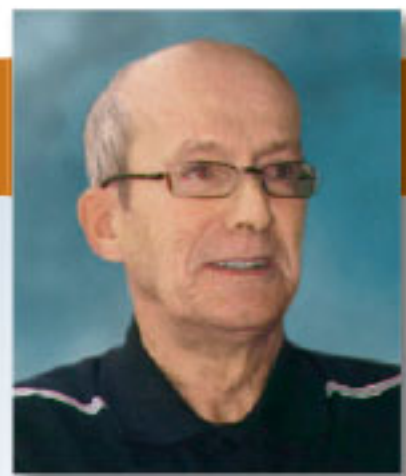
« On veut laisser savoir à toutes les personnes qui ont perdu un être cher durant la pandémie et qui n'ont pas pu avoir de rites funéraires que je les encourage fortement à prendre contact avec l'entreprise funéraire et leur paroisse. C'est important, pour boucler la boucle, pour traverser le deuil, de se donner des rites », a dit Mgr Pierre Goudreault, évêque du Diocèse Sainte-Anne-de-la-Pocatière.

133 000 \$ pour le Moulin de la Seigneurie des Aulnaies

La ministre déléguée au Développement économique régional et ministre responsable de la région de la Chaudière-Appalaches, Mme Marie-Eve Proulx, au nom de la ministre des Affaires municipales et de l'Habitation, Mme Andrée Laforest, a annoncé une aide financière de 133 000 \$ à la Municipalité de Saint-Roch-des-Aulnaies, dans le cadre du programme Fonds d'appui au rayonnement des régions (FARR).

Cette aide servira à la restauration de la grande roue à eau du moulin de la Seigneurie des Aulnaies. Il s'agit de la plus importante roue à godets en activité au Québec. Restaurée en 1980, elle a été utilisée pendant plus de 35 ans pour la pratique de meunerie artisanale sur meule de pierres et à des fins d'interprétation historique. Depuis 2016, elle

a été immobilisée puisqu'elle était irrémédiablement endommagée et avait dépassé sa durée de vie utile. Depuis la mise en place du FARR, des sommes de plus de 14 M\$ ont déjà été annoncées pour la réalisation de 77 projets et ententes sectorielles en Chaudière-Appalaches.



Avis de décès

Raymond Paradis (1945-2020)
Saint-Philippe-de-Néri

À l'hôpital Sainte-Anne-de-Beaupré, le 2 janvier 2020, est décédé à l'âge de 74 ans et 5 mois M. Raymond Paradis, fils de feu Mme Maria Lavoie et de feu M. Armand Paradis. Il demeurait à Beaupré, autrefois à Saint-Philippe-de-Néri, Kamouraska.

Les membres de la famille accueilleront parents et amis à la Maison Funéraire Viateur Gallant, 165, route 230 Ouest, Saint-Philippe-de-Néri, le jeudi 2 juillet 2020, de 13 h à 14 h 20. Le service religieux sera célébré le jour même, à 14 h 30, en l'église de Saint-Philippe-de-Néri, suivi de l'inhumation au cimetière paroissial.

Il laisse dans le deuil ses sœurs : Colette (Marcel Pelletier), Dorothee (Fernand Pichette), Danielle (Reynald Harvey); ses neveux, nièces, cousins, cousines, autres parents des familles Paradis et Lavoie ainsi que ses amis.

La direction des funérailles a été confiée à la



Maison funéraire Viateur Gallant
Filiale de la Résidence Funéraire Daniel Caron
353, avenue Chapleau, Saint-Pascal
www.groupefunerairecuron.com
418 492-2222



Avis de décès

Alain Fortin (1947-2020)
La Pocatière

À son domicile le 20 juin 2020, est décédé subitement, à l'âge de 73 ans et 3 mois, monsieur Alain Fortin fils de feu Gérard Fortin et de feu Clothilde Lévesque. Il demeurait à La Pocatière, Kamouraska. Selon ses volontés il n'y aura pas de rencontre au salon funéraire, ni de cérémonie religieuse, les cendres seront déposées au columbarium.

Il laisse dans le deuil Mme Léona Lévesque.

Il était le frère et le beau-frère de : feu Yolande (feu Marcel Michaud), feu Fernande (feu René Corbin, feu M. Fortunat D'Anjou), feu Gilles (Nina Pelletier), Claude (Pierrette Lajoie), feu Bertrand (Renée Ouellet), Marlène (Marius Pelletier), feu Auréa (Paul Gagnon), Jean-Marie (Guylaine Chenard), Guylaine, Christian (Christine Mills).

Sont aussi affectés par son départ ses beaux-frères et ses belles-sœurs de la famille Lévesque, plusieurs neveux, nièces, cousins, cousines, ses autres parents et amis.



Résidence Funéraire Marius Pelletier inc.
La Pocatière, Saint-Jean-Port-Joli, L'Islet
Pour renseignements et messages de sympathie :
1 418 856-3371 • Sans frais : 1 866 856-3371
Télé. : 1 418 856-4674 • Courriel : rtmpl@videotron.ca
Site Web : www.mariuspelletier.com • Entreprise affiliée à la C.T.O.



Avis de décès

Véronique Ouellet Lafrance (1931-2020)
Saint-Germain

À la Maison Desjardins de soins palliatifs du KRTB de Rivière-du-Loup le 24 mars 2020, est décédée à l'âge de 88 ans et 11 mois Mme Véronique Ouellet, épouse de feu M. Georges-Henri Lafrance, fille de feu Mme Imelda Bouchard et de feu M. Pierre Ouellet. Elle demeurait à Saint-André, autrefois à Saint-Germain, au Kamouraska.

Les membres de la famille recevront les condoléances à la Résidence funéraire Daniel Caron, 395, avenue Chapleau Saint-Pascal, le mercredi 1^{er} juillet 2020 de 13 h 30 à 14 h 30. En raison des circonstances actuelles liées à la COVID-19 et afin de respecter les mesures mises en place par la Santé publique, seul les membres de la famille seront invités à assister à la liturgie de la parole qui sera célébrée le jour même à 14 h 30, au salon de Saint-Pascal, suivie de l'inhumation au cimetière de Saint-Germain.

Elle laisse dans le deuil ses enfants : Réal (Jacinthe Label), Roger (Louissette Anctil), Jocelyne (Mario Charest), Nicole (Rock Landry); ses petits-enfants : Karine (Louis Chouinard), Mireille, Tommy (Édith Deschênes), Martin, Sabrina (Marco Dionne), Cindy, Félix; ses arrière-petits-enfants : Zack, Mahik, Jérémy, Charles. Elle était la sœur de : feu Étienne, feu Eugénie (feu Fernand Pelletier), feu Léo (feu Monique Bouchard), Charlotte (feu Paul-Émile Fortin), Pierrette (Gervais Parent), Étienne (feu Albert Thériault), Albert (Céline Bouchard). Elle était la belle-sœur de : feu Jeanne (feu Camille Michaud), feu Annette (feu Isidore Thériault), feu Cécile (feu Omer Sirois), feu Yvonne (feu Gérard Pelletier), feu Thérèse (feu Jean-Baptiste Lamarre). Sont aussi attristés par son départ ses neveux, nièces, cousins, cousines et amis.

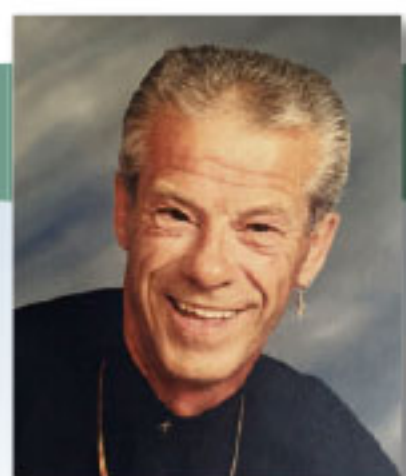
Des remerciements sont adressés au personnel de la résidence Desjardins de Saint-André et de la Maison Desjardins de soins palliatifs du KRTB pour les bons soins prodigués.

Vos condoléances peuvent se traduire par un don à la Fondation de la Maison Desjardins de soins palliatifs du KRTB, 44, rue de Chauffailles, Rivière-du-Loup (Québec) G5R 4E1.

La direction des funérailles a été confiée à la



Résidence Funéraire Daniel Caron
353, avenue Chapleau, Saint-Pascal
www.groupefunerairecuron.com
418 492-2222



Remerciements de sympathie

René Bourgelas

Vous qui avez pris le temps de poser un geste de sympathie lors du décès de René Bourgelas, survenu le 21 février, soyez assurés que chacune de ces marques de réconfort nous a sincèrement touchés. Nous tenons à vous dire qu'une pensée personnelle vous est adressée, et que c'est avec respect et simplement que nous tenons à vous remercier.

Sa sœur Monique ainsi que ses neveux et nièces.



Avis de décès

Lionel Lévesque (1942-2020)
La Pocatière

À son domicile, le 14 mai 2020, est décédé subitement à l'âge de 78 ans et 3 mois monsieur Lionel Lévesque, fils de feu monsieur Clovis Lévesque et de feu dame Lucienne Lévesque. Il demeurait à La Pocatière et était natif de Saint-Gabriel-Lalemant, Kamouraska.

Les membres de la famille accueilleront parents et amis au Complexe funéraire Marius Pelletier, 409, 9^e Rue, La Pocatière, le samedi 4 juillet 2020, de 10 h 30 à 13 h 25. Une Célébration privée sera célébrée, ce même jour, à 13 h 30, en la chapelle du Complexe funéraire et sera suivie de l'inhumation au cimetière de Saint-Gabriel-Lalemant.

Il laisse dans le deuil ses enfants : feu Stéphane, qui nous a quittés, Manon (Jean Huot), Claude et leur mère Mme Claudette Dorval; ses petits-enfants : Merlin Lévesque-Duchesne (Joannie H.-Beaudoin), Félix Lévesque (Marie Lenoble), Pierre-Antoine Huot (Camille Audet). Il était le frère et le beau-frère de : Gisèle (Bruno Charest), Jeannine, feu Donald (feu Jeannine Dupuis), feu Claude (Jeannine Baulieu), Gilles (feu Raymond Perron), Réjean, Madeleine (Gérard Lamarche), Claudette (feu Pierre Thériault), Yvan (feu Lilia Noriega), Diane (Marcel Petit), Carole (Gilles Gagnon), Louisette (feu Jean-Pierre Fradette), Jean-Louis. Sont aussi affectés par son départ son ami de toujours, Simon Lévesque (Caroline Lizotte), ainsi que plusieurs neveux, nièces, cousins, cousines, ses autres parents et amis.

Vos témoignages de sympathie peuvent se traduire par un don à la Fondation des maladies du coeur et de l'AVC. Des formulaires seront disponibles au salon ou en ligne : coeuretavc.ca/dons.



Résidence Funéraire Marius Pelletier inc.
La Pocatière, Saint-Jean-Port-Joli, L'Islet
Pour renseignements et messages de sympathie :
1 418 856-3371 • Sans frais : 1 866 856-3371
Télé. : 1 418 856-4674 • Courriel : rtmpl@videotron.ca
Site Web : www.mariuspelletier.com • Entreprise affiliée à la C.T.O.



1^{er} anniversaire de décès

Camille Landry
Sainte-Hélène

« Il y a un an que tu nous as quittés, ton départ a laissé un grand vide dans nos vies. Il n'y a pas une journée qui passe sans que nous ayons une pensée pour toi. Pour toujours tu resteras dans nos cœurs. Une messe sera chantée en ta mémoire à une date ultérieure. »

Ton épouse, Lina Lizotte; tes enfants : Normand (Sylvie Beaulieu), Suzanne (feu Michel Miville), feu Michel (Anyse Lévesque), Dany; tes petits-enfants et arrière-petits-enfants.

Nomination

La direction de SAM a le plaisir de vous annoncer l'arrivée de M. Rino Lavoie à titre de représentant des ventes à la succursale de Saint-Pascal.

M. Lavoie cumule plusieurs années d'expérience dans le domaine agricole.

Son professionnalisme, ses connaissances et son expérience feront en sorte de bien vous conseiller dans vos projets futurs.

N'hésitez pas à le contacter en concession à Saint-Pascal au 418 492-5855!



Sam
Service Agro Mécanique

saminc@samagri.ca

205, rue du Parc
SAINT-PASCAL
Tél. : 418 492-5855
Télé. : 418 492-5870

Une affaire de famille... depuis 1959

www.serviceagromecanique.com

1874H/2720_2

NORMAND

LA PERFORMANCE ATTACHÉE À VOS TRACTEURS

Située à Saint-Pascal et employant plus de 80 travailleurs, La Compagnie Normand Ltée est un leader dans la fabrication d'équipement agricole et de déneigement. Notre gamme de produits est distribuée au Canada, aux États-Unis ainsi qu'en Europe.

Nous recrutons actuellement pour agrandir notre équipe !

Postes permanents et temps plein à l'année

- Manœuvres (3 postes de jour et 1 de soir)
- Opérateur CNC presse/plasma (1 poste de jour)
- Assembleur (1 poste de jour)

Les avantages de vous joindre à notre équipe :

- Salaire selon expérience antérieure;
- Horaire avantageux permettant de terminer à 11h le vendredi sur le quart de jour ou à 17h00 sur le quart de soir;
- Augmentations salariales garanties annuelles et par blocs d'heures travaillées;
- Prime de soir de 1,00\$/l'heure
- Programme d'assurances collectives avec contribution de l'Employeur;
- Cinq journées maladie payables à la fin de l'année;
- Remboursement annuel de bottes de sécurité;
- Plusieurs possibilités d'avancement.

Faites-nous parvenir votre candidature dès maintenant !

Visualisez notre offre complète au
www.cienormand.com/carriere

La Compagnie Normand
340, rue Taché, Saint-Pascal
(418) 492-2712
christina.theriault@cienormand.com



030342720

Réalise-toi
chez LEPAGE

JOURNÉE D'ENTREVUES EN RAFALE

15 POSTES D'ASSEMBLEUR
QUART DE SOIR – DU LUNDI AU JEUDI

Saisis l'opportunité de venir nous rencontrer le 10 juillet prochain.

Prends rendez-vous au 418-862-2611 au poste 2112 ou par courriel au rh@lepagemillwork.com

AUTRES POSTES DISPONIBLES

CONTRÔLEUR FINANCIER
CHARGÉ DE PROJET – GÉNIE MANUFACTURIER
TECHNICIEN EN CONCEPTION DE PRODUIT

LEPAGE
MILLWORK

6411H2720

1157162720

Le Musée vous attend

C'est à compter du 1^{er} juillet que le Musée québécois de l'agriculture et de l'alimentation, à La Pocatière, ouvrira ses portes pour une nouvelle saison, le temps de mettre en place les installations pour accueillir les visiteurs en toute sécurité. En plus des expositions permanentes sur la vie rurale, vous pourrez effectuer un voyage temporel et multiculturel avec «Nourritures de Fêtes», approfondir vos connaissances sur la présence porcine au Québec dès les premiers jours de la Nouvelle-France avec «Le porc s'expose : 400 ans de présence porcine au Québec» et découvrir les facettes cachées des champignons, de la forêt à ses multiples applications avec «Mycélium». Mais surtout il ne faut pas manquer de visiter «Maudite boisson», qui en apprend sur les différentes facettes de la consommation d'alcool au Québec. Pendant la saison estivale, le Musée sera ouvert, pour le moment, du jeudi au dimanche de 10 h à 17 h. Pour informations : 418 856-3145 ou info@mqa.ca.



OFFRE D'EMPLOI

PNEUS F.M. INC.
est à la recherche de
personnel :

COMMIS DE BUREAU

Temps plein 40 heures

Tâches : encaissements, comptes à recevoir, rapports de dépenses et autres tâches comptables.

Expérience en comptabilité serait un atout.

Veillez vous présenter avec votre c.v. ou le faire parvenir à l'adresse suivante :

PNEUS F.M.

595, boulevard Hébert, Saint-Pascal
☎ 418.492.6035 1.800.463.1375
Télec. : 418 492-9883

point S

point-s.ca/pneusfm

LA JARDILEC Saint-Jean-Port-Joli et Montmagny

Toutes les activités de groupe sont annulées jusqu'à nouvel ordre. Nous demeurons disponibles pour du soutien téléphonique et des suivis individuelles. Une travailleuse sera donc disponible selon notre horaire habituel : du

lundi au vendredi de 9h00 à 12h et de 13h à 16h30.
Téléphone : 418 598-9677.

LES ALCOOLIQUES ANONYMES

Saint-Pascal
Si vous voulez arrêter de boire et vous ne le pouvez pas, nous pouvons vous aider. Informations

au 418 867-3030, www.aa-quebec.org/region88.

LES GROUPES FAMILIAUX AL-ANON

Saint-Pascal
Que pouvez-vous faire lorsqu'un de vos proches boit trop ? Al-anon-alateen-quebec-est.ca, tél. : 1-844-725-2666.

Bloc-notes

NARCOTIQUES ANONYMES

-La Pocatière
Groupe Revivre, réunion des jeudis ANNULÉ JUSQU'À NOUVEL ORDRE.
-Rivière-du-Loup
Groupe Courage, réunion des dimanches ANNULÉ JUSQU'À NOUVEL ORDRE.

NOUS RECRUTONS

• RÉGISSEUR GÉNÉRAL

Si vous voulez œuvrer dans un milieu dynamique, côtoyer des gens engagés, faites parvenir votre candidature à : candidature@cegeplapocatiere.qc.ca

Pour plus d'information : www.cegeplapocatiere.qc.ca, section Emplois

L'utilisation des termes génériques masculins ne porte aucun préjudice, elle permet d'alléger le texte.



LÉVESQUE
Ébénisterie commerciale
418-492-2733

Usine de Production :

77, Rte 230 Ouest
Saint-Pascal (Qc) G0L 3Y0

Salle de Montre :

406C, rue Lafontaine
Rivière-du-Loup (Qc) G5R 3B7

NOUS RECRUTONS

Ébénisterie Dany Lévesque est une entreprise qui se spécialise dans l'ébénisterie. Sa principale activité est l'entrepreneuriat général résidentiel et commercial. L'entreprise est présentement à la recherche de personnes pour occuper les postes suivants :

ASSEMBLEUR(EUSE)

Temps plein jour (horaire de travail 4.5 jours, 40 h / sem.)

ÉBÉNISTE

Temps plein jour (horaire de travail 4.5 jours, 40 h / sem.)

VOUS RECEVREZ PLUS QUE LA PRESTATION CANADIENNE D'URGENCE (PCU)

Salaire : À partir de 2 500\$ brut / mois

COORDONNATEUR DE CHANTIER (COMPAGNON)

Temps plein (salaire à discuter)

Lieu de travail : 77, route 230 Ouest, Saint-Pascal

Veillez acheminer votre C.V. par courriel à l'adresse suivante : kpelletier@ebenisteriedl.com, en personne au 77, route 230 Ouest, Saint-Pascal. Veillez communiquer avec nous pour prendre rendez-vous au 418 894-7092.

Nous vous remercions de l'intérêt que vous porterez à l'offre d'emploi. Veillez noter que seules les personnes candidates retenues seront contactées.



Me Francis Paradis, avocat

« VICES CACHÉS - DÉNONCER AVANT DE RÉPARER »

Dans une chronique précédente, nous vous expliquions ce qu'est un vice caché, mais que faire lorsque vous constatez qu'un bien que vous avez acheté, comme une maison par exemple, est atteint d'un vice caché?

Les principes dont nous discuterons s'appliquent à la vente de tout objet que ce soit un bien meuble ou immeuble.

Afin de conserver vos recours, la règle générale veut que vous déniez le vice au vendeur du bien en cause suivant sa découverte, avant d'entreprendre quelque réparation que ce soit à moins que la situation soit urgente à un point tel qu'il soit impossible d'attendre.

La dénonciation doit obligatoirement être écrite, une dénonciation verbale n'aura aucune valeur légale. La dénonciation doit informer le vendeur de la nature du vice qui affecte le bien vendu et lui donner l'opportunité de venir constater et réparer le vice en question.

Le vendeur pourra alors faire les réparations qui s'imposent par lui-même ou en mandatant la personne de son choix pour les effectuer à ses frais.

Si malgré la réception de la dénonciation écrite par le vendeur, ce dernier refuse ou néglige d'entreprendre les réparations demandées, vous pourrez alors mandater un entrepreneur afin de faire les réparations nécessaires pour ensuite réclamer le coût des travaux correctifs au vendeur.

Il est important de suivre ces étapes dans l'ordre et rapidement suivant la découverte d'un vice caché afin de conserver vos recours. Si à l'inverse, vous recevez une telle dénonciation, il est tout aussi important d'y donner suite dans les meilleurs délais, notamment afin d'éviter que le vice ne puisse s'aggraver.

Dans tous les cas, il sera utile de consulter un spécialiste afin de s'assurer de la marche à suivre, peu importe que vous vous situiez du côté de l'acheteur ou du vendeur.

BILP
AVOCATS

708, 4^e Avenue, bur. 104
La Pocatière (Québec) G0R 1Z0
Téléphone : 418 371-3114
Télécopieur : 418 371-3116

63, boulevard Taché Ouest, bur. 102
Montmagny (Québec) G5V 3A3
Téléphone : 418 248-3114
Télécopieur : 418 248-2945

btlpavocats.com

Les Jeux du Québec sont reportés à 2022

À la suite de l'analyse des différents impacts causés par la crise sanitaire et en concertation avec les partenaires concernés, SPORTSQUÉBEC annonce le report de la 56e Finale des Jeux du Québec – Rivière-du-Loup 2021 à l'hiver 2022.

L'événement multisport qui devait avoir lieu du 26 février au 6 mars 2021 sera présenté un an plus tard, du 25 février au 5 mars 2022. Étant donné que la relance du système sportif est encore en évolution et qu'il est difficile d'estimer un retour à la normale autant pour la pratique sportive que pour les compé-

titions, SPORTSQUÉBEC estime que le report de cette édition favorisera la préparation des athlètes. De ce fait, le report est inévitable afin de permettre aux jeunes athlètes de compléter correctement leur cycle de qualification.

La Finale des Jeux du Québec est une étape importante dans le cheminement sportif des athlètes québécois et celle-ci doit permettre aux espoirs de la province d'assumer leur plein potentiel lors des compétitions, ce qui ne semblait pas possible dans le contexte incertain de cette pandémie.

Il importe de souligner l'implication soutenue de la Ville de Rivière-du-Loup qui assure la collaboration de ses services municipaux, ainsi que l'accès aux infrastructures nécessaires à la réalisation de cette Finale. Les partenaires institutionnels et corporatifs ont également répondu positivement à l'appel du COFJQ – 2021. L'accès aux plateaux sportifs et aux lieux essentiels, de même que les partenariats requis pour la tenue des différentes activités ont été revus à la lumière des nouvelles échéances. « Les citoyens de Rivière-du-Loup et de toute la région se sont mobilisés avec passion pour tenir à nouveau une Finale des Jeux du Québec. Nous avons attendu cinq décennies pour revivre cette frénésie, cet engouement; pour recevoir ensemble les athlètes et leurs accompagnateurs afin de leur faire vivre une expérience inoubliable, qui demeurera à jamais ancrée dans leur mémoire. Alors, nous sommes bien prêts à patienter une année de plus pour que tous puissent vivre une Finale sans compromis. Nous avons rallumé la flamme de 1971 dans le cœur de nos citoyens. Nous porterons maintenant tous ensemble bien haut le flambeau jusqu'en 2022, unis et plus motivés que jamais », soutient la mairesse de Rivière-du-Loup, Mme Sylvie Vignet.

Bien que plusieurs détails restent à finaliser, SPORTSQUÉBEC s'est également assuré que ce report ne compromettrait pas les engagements financiers liés à la tenue de la Finale des Jeux du Québec. Des représentations ont ainsi été amorcées auprès du ministère de l'Éducation et de l'Enseignement supérieur

afin d'appuyer les efforts additionnels déployés par le milieu hôte. Malgré le report de la Finale de Rivière-du-Loup, le COFJQ – 2021 offrira une programmation aussi diversifiée et complète que celle prévue initialement. Les cérémonies d'ouverture et de clôture seront présentées au Centre Premier Tech respectivement les 25 février et 5 mars 2022. Rivière-du-Loup, Saint-Pascal et La Pocatière accueilleront près de 3 300 athlètes représentant 19 régions du Québec, près de 1 200 officiels et missionnaires qui les encadreront ainsi que près de 2 500 bénévoles qui contribueront à la réalisation de cet événement.



Karine Malenfant, directrice des Jeux, devant le Centre Bombardier. Photo : Archives Le Placoteux.

OFFRE D'EMPLOI

TECHNICIEN(NE) À L'APPLICATION D'ANTIROUILLE

Poste temps plein

Description de tâches : Appliquer le traitement antirouille et réaliser les services complémentaires (lavage automobile).

Venez nous rencontrer avec votre curriculum vitae ou encore faites-nous le parvenir.

carrosserie
SÉBASTIEN MASSÉ
418 308-1001

CarrXpert
Carrossier expert®
KAMOURASKA

216, rue Rochette, Saint-Pascal • info@kamouraska.carrxpert.com



Offre d'emploi Technicien(ne) en administration

Tech-Mini Mécanique est à la recherche d'une personne pour combler un poste de technicien en administration.

Tâches

Effectuer la comptabilité (entrée des comptes payables, recevables et effectuer le processus de fin de mois complet). Effectuer la paie. Assurer le soutien administratif ainsi que les demandes de financement des clients.

Exigences

Vous possédez un diplôme d'études collégiales en administration/comptabilité ou dans un domaine équivalent et trois années d'expérience pertinente.

Vous maîtrisez les logiciels Acoma et Excel.

Vous êtes une personne méthodique et organisée. Vous appréciez réaliser des mandats de travail exigeant de la rigueur.

Vous avez l'esprit de synthèse et d'analyse, êtes autonome et discret.

Horaires de travail

4-5 jours par semaine (à discuter)

Pour tous renseignements nous vous invitons à nous rejoindre au 418-852-2922

Pour les personnes intéressées, nous vous invitons à nous transmettre votre CV à l'adresse courriel suivante :

mecanique.payables@videotron.ca



OFFRE D'EMPLOI

CUISINIER/CUISINIÈRE

Le Domaine Angélique de La Pocatière est une résidence de 33 logements qui accueille des personnes âgées autonomes de 75 ans et plus.

Description des tâches

- Préparer les repas et faire la mise en place;
- Monter les assiettes;
- Laver la vaisselle;
- Participer à l'entretien ménager de la cuisine.

Exigences du poste

- Détenir un diplôme d'études professionnelles (DEP) en cuisine, un atout;
- Détenir un certificat en hygiène et salubrité alimentaire;
- Avoir de l'autonomie et des aptitudes pour le travail d'équipe;
- Avoir reçu la formation RCR.

Conditions de travail

- Pour remplacement de vacances, à compter du 6 juillet
- Salaire offert : À déterminer
- Statut d'emploi : temps partiel – sur appel, jour et fin de semaine
- Nombre d'heures par semaine : À déterminer
- Date prévue d'entrée en fonction : juillet

Communication

Les personnes intéressées doivent faire parvenir leur curriculum vitae dès que possible à l'attention de :

Par la poste : Mme Odile Soucy, directrice intérim
Office municipal d'habitation de La Pocatière
402, 1^{re} rue Poiré, La Pocatière (Québec) G0R 1Z0

Par courriel : omhlapocatiere@videotron.ca

Informations : 418 856-9879

NOUVEAU : PAIEMENT MASTERCARD DISPONIBLE

Petites annonces

PAYABLES AVANT LA PARUTION

Porté à votre compte VISA ou Mastercard (frais de 1,00\$)
En argent ou par chèque à l'ordre du Journal Le Placoteux

TARIFICATION

Les taxes sont incluses dans les prix

1re parution (20 mots) 8,50\$
Répétition 7,50\$
1re parution encadrée 13,50\$
Répétition 12,50\$
Mots additionnels 0,25\$

TARIFICATION (SUITE)

Prière (max. 20 mots) 8,50\$
Prière longue 17,00\$
Prière avec image 22,00\$
Avis de décès 75,00\$
Remerciements de sympathie 65,00\$
Messe anniversaire 65,00\$
Retour de photo 1,00\$

Heure de tombée : vendredi 16 h 30
Par téléphone - Saint-Pascal : 418 492-2706, poste 101
Sans frais : 1 855 492-2706
Télé. : 1 855 492 9706
Par courriel : petitesannonces@leplacoteux.com
Par la poste ou à nos bureaux :
491, av. D'Anjou, Saint-Pascal (Québec) GOL 3Y0
Point de service à La Pocatière:
Singer PFAFF, 502B, 4e Av.

PROMOTION - 20\$ / 3 SEMAINES*

*3 semaines consécutives, annonces identiques de 20 mots et moins, taxes incluses.

ASTROLOGIE

Ana Médium pure, 40 ans d'expérience, ne pose aucune question, réponses précises et datées, confidentielles. Tél.: 514-613-0179 (Avec ou sans Visa/Mastercard) (08/07)

CHAMBRES À LOUER

La Pocatière. Chambres à louer à différents prix (240\$ à 310\$ par mois). 4 minutes à pied de l'ITA et du cégep. Chauffé, éclairé, eau chaude incluse. Câble / Internet sans fil inclus. Meublée. Laveuse-sé-

LEMIEUX

LOCATION

LOCATION DE VÉHICULE, CAMION, CUBE
REMORQUE OUVERTE OU FERMÉE

418.856.2824

MENUISIER-ÉBÉNISTE PEINTRE-FINISSEUR

Spécialiste en reproduction et restauration de portes, fenêtres et boiseries anciennes

- Salaire compétitif selon expérience;
- Attitude dynamique et positive;
- Temps complet de jour ou de soir.

Postuler:

- info@menuiserie-authentique.com
- 254, av. de Gaspé Ouest, St-Jean-Port-Joli (Qc) GOR 3G0
- 418 598-7258

Menuiserie Authentique
ATELIER DE MENUISERIE ARCHITECTURALE



chaise sur place gratuit dans la plupart des logements. Peut accueillir de 2 à 6 personnes selon le logement. (inf) 418 714-4370

LOGEMENTS À LOUER

Saint-Pascal. 4 ½ idéal pour personne retraité, meublé, chauffé, éclairé, câble inclus, aspirateur central, inclus également, literie, vaisselle, etc., Salle de bain et de lavage rénovée, appareils neufs. Situé endroit tranquille. Possibilité d'autres services selon les besoins. (inf) 418 492-2499

Saint-Pascal. 2 ½, (électroménagers), chauffé, éclairé, déneigé, près des services. Libre le 1er juillet. (inf) 450 668-0301
..... 418 492-2609
..... 581 888-1919

Saint-Pascal. 4 ½ au centre-ville, non chauffé, non éclairé, entrée laveuse/sécheuse, déneigé. Non-fumeurs. Libre 1er juillet. Gaétan. (inf) 418 551-6652

Saint-Pascal. La Malsonnée de Saint-Pascal a actuellement à louer, un logement (5 ½) familial subventionné. Libre immédiatement (01/07) 418 894-2864 (Mado)

Saint-Pascal. 5 ½ (demi-sous-sol) libre le 1er juillet et 5 ½ au 2e étage libre le 1er août, non chauffé, non éclairé, entrée laveuse/sécheuse. Situés rue Lévesque, nouveau propriétaire. 418 492-7048

Saint-Pacôme. 2 logements 5 ½ et 2 logements 3 ½. Non chauffé, non éclairé, entrée laveuse-sécheuse, complètement rénové, avec stationnement. Chambre à louer à Saint-Pascal. (inf) 418 333-2589 (Marc)

Saint-Pacôme. Très beau 4 ½, propre, non chauffé, non meublé. Entrée laveuse-sécheuse. Endroit tranquille, grand terrain, locker. Non-fumeur, pas d'animaux. Libre le 1er juillet. (01/07) 418 852-2172

Appel d'offres

Centre intégré de santé et de services sociaux du Bas-Saint-Laurent

AO-7801-200630 Déneigement et entretien des stationnements et des voies d'accès - CISSS du Bas-Saint-Laurent

Le Centre intégré de santé et de services sociaux du Bas-Saint-Laurent demande des soumissions pour l'entretien des terrains de certaines de ses installations situées dans les MRC suivantes : Kamouraska, Rivière-du-Loup et Mitis pour les années 2020-2021, 2021-2022 et 2022-2023 avec une possibilité de prolongation.

MRC	Installations	Rencontre d'information et visite des lieux
Kamouraska	Hôpital Notre-Dame de Fatima	13 Juillet 2020 (voir SEAO pour détail)
	Centre d'hébergement Saint-Pacôme	
	Centre Thérèse-Martin	
	Centre d'hébergement Villa Maria	
	CLSC et centre protection de l'enfance Saint-Pascal	
	CRDITED (2)	

Les superficies et les périmètres doivent être évalués sur les lieux par le soumissionnaire lui-même, afin de bien se rendre compte de l'étendue des travaux et des particularités de chaque terrain. Une visite des installations ainsi qu'une rencontre d'information aura lieu selon les dates indiquées ci-dessus. Pour plus d'informations, consulter les documents d'appel d'offres.

Les documents d'appel d'offres sont disponibles par l'intermédiaire du système électronique d'appel d'offres (SEAO) à l'adresse suivante : www.seao.ca. Des frais peuvent être exigés par le SEAO pour l'obtention des documents.

Toute soumission doit être accompagnée d'une garantie, sous forme d'une lettre de garantie irrévocable ou d'un cautionnement de soumission ou d'un chèque certifié d'un montant égal à 5 % de la valeur totale de la soumission valide pour une période de 45 jours suivant l'ouverture des soumissions.

Les soumissions sous enveloppes scellées (1 original et 1 copie) portant la mention « AO-7801-200630 Déneigement et entretien des aires de stationnement et de circulation - CISSS du Bas-Saint-Laurent » et adressées au soussigné, seront reçues jusqu'à 14 heures (heure locale), 6 août 2020, à l'adresse suivante :

Monsieur Daniel Savard, Agent d'approvisionnement
Centre intégré de santé et de services sociaux du Bas-Saint-Laurent
Direction de la logistique -100, Chemin de la Petite-Anse à Rivière-Ouelle (Québec) GOL 2C0

L'ouverture des soumissions se fera en présence d'un témoin le 6 août 2020 à 14 h (heure locale), située au 100, Chemin de la Petite-Anse à Rivière-Ouelle (Québec) GOL 2C0

Le présent appel d'offres est assujéti à l'AQO et à l'AQNB.

Le Centre intégré de santé et de services sociaux du Bas-Saint-Laurent ne s'engage à accepter ni la plus basse ni aucune des soumissions reçues. **L'adjudication des contrats se fera par lot.** Le Centre intégré de santé et de services sociaux du Bas-Saint-Laurent n'est pas responsable de la distribution des documents d'appel d'offres par le SEAO et il est de la responsabilité des soumissionnaires de s'assurer qu'ils détiennent tous les documents avant de déposer leur soumission.

Québec

0052H2720

ROYAL LEPAGE

KAMOURASKA-L'ISLET

Agence immobilière
FRANCHISÉ INDÉPENDANT ET AUTONOME DE ROYAL LEPAGE



Corinne Fortin 418 863-7202 Courtier agréé
Pascal C. Alain 418 860-5172 Courtier
Jean-Marc Dionne 418 856-5554 Courtier
Aline Ouellet 418 860-6723 Courtier



Geneviève Dionne 418 856-5554 Courtier
Véronique Drapeau 418 894-3375 Courtier
Marie-Claude Lamarre 418 860-7567 Courtier
Guylaine Chenard, adjointe 418 856-3625

L'équipe par excellence dans le Kamouraska

Nouvelle inscription

STE-ANNE-DE-LA-POCATIÈRE, TERRAIN NO 2, RUE BOURGELAS - Beau grand terrain plat et prêt à construire. 148 pi de façade X 110 pi pour une superficie de 16 301 pc. Pas de voisins arrière. PRIX : 16 302\$ + taxes. Nouveau développement.
Corinne Fortin 418 863-7202

Nouvelle inscription

ST-DENIS, 201 CHEMIN DU DOMAINE DE NOS ÉTÉS - Luxueuse propriété avec vue imprenable sur le fleuve et les montagnes. Terrain de 52 000 pc. 4 cc, 2 sdb. Garage annexé à la maison. Pour vos futurs projets.
Marie-Claude Lamarre 418 860-7567
Pascal Alain 418 860-5172

Nouvelle inscription

ST-ROCH-DES-AULNAIES, ROUTE DE LA SEIGNEURIE - Terre de 441 507 pc en bordure du fleuve. Zonage agricole. 260 pieds en façade à la route 132.
Corinne Fortin 418 863-7202

Nouvelle inscription

ST-PHILIPPE-DE-NÉRI, 137-141, ROUTE 230 OUEST - Belle résidence de un étage 1/2, située au cœur du village, qui comprend 3 cc. Possibilité de revenus avec 4 1/2 au sous-sol. Toiture réaltée en 2020.
Véronique Drapeau 418 894-3375

Nouvelle inscription

ST-ATHANASE, 6123, CHEMIN DE L'ÉGLISE - Opportunité d'affaire dans le domaine de l'alimentation, épicerie bien établie qui avait un très bon achalandage, la seule à des km à la ronde.
Contactez Pascal Alain 418 860-5172
Aline Ouellet 418 860-6723

Nouvelle inscription

ST-ONÉSIME, 34, ROUTE DU CANTON DES ROCHES - Chalet 3 saisons à l'architecture atypique en forme de A, 4 cc dont 2 accessibles par escalier/échelle. Balcon à chaque pièce, vue et accès à la rivière. Meublé et grand terrain.
Corinne Fortin 418 863-7202

Nouvelle inscription

STE-PÉREPÈTE, RANG TERREBONNE - Érablière à bas prix. 750 érables, 588 000 pc, bien située, accès direct à la route. Électricité accessible au chemin. Emplacement pour futur bâtiment déjà aménagé. Occasion à saisir!
Corinne Fortin 418 863-7202

Nouvelle inscription

KAMOURASKA, AVENUE MOREL - Terrain de 9 128 pc au cœur du village offrant vue au nord sur le fleuve et au sud sur champs et cabourons. Terrain, surélevé permettant d'apprécier les couchers de soleil.
Véronique Drapeau 418 894-3375

Suivez-nous sur les médias sociaux : Facebook, Instagram, Twitter

414, 4^e avenue Painchaud, La Pocatière
Tél. : 418 856-3625 • Téléc. : 418 856-1613
Courriel : royallepagekl@royallepage.ca
www.royallepagekl.ca



RE/MAX *Élégance inc.*

AGENCE IMMOBILIÈRE depuis 1986
Franchisé indépendant et autonome de RE/MAX Québec Inc

De Montmagny à Rivière-du-Loup

**3 bureaux
8 courtiers**



Serge Blais
courtier immobilier agréé



Esther Garant
courtier immobilier



Steeve Blais
courtier immobilier



Marie-Josée Ouellet
courtier immobilier



Gilles Couture
courtier immobilier agréé



René Bélanger
courtier immobilier



Gérald Drapeau
courtier immobilier



Sébastien Demers
courtier immobilier

418 248-1883

418 598-6031 / 418 856-1352

418 856-1352

Nouvelles inscriptions



RIVIÈRE-OUELLE
116, ch. Sud-de-la-Rivière
119 000 \$



SAINT-ROCH-DES-AULNAIES
2, rue du Joli-Vent
214 000 \$



SAINT-AUBERT
151, rue Principale Ouest
139 000 \$



SAINT-PAMPHILE
41, rue Maranda
79 000 \$



SAINT-JEAN-PORT-JOLI
10, ch. Des Cèdres
324 000 \$



SAINT-JEAN-PORT-JOLI
226, av. De Gaspé Ouest
269 800 \$



SAINT-AUBERT
154B, rue Principale Ouest
169 000 \$



SAINTE-PERPÉTUE
11, rue du Centre-Récréatif
139 000 \$



126 500 \$

SAINT-ONÉSIME
12, route du Canton-des-Roches



SAINT-ROCH-DES-AULNAIES
110, rue Pierre de St-Pierre
189 900 \$



SAINT-CYRILLE-DE-LESSARD
1468, route 285
289 000 \$



SAINT-MARCEL
43, route Mercier
289 000 \$



SAINT-MARCEL
34, ch. Taché Ouest
94 900 \$



SAINT-ROCH-DES-AULNAIES
131, rue Anctil
163 500 \$



SAINT-JEAN-PORT-JOLI
299, rue Blanche-D'Haberville
239 000 \$



SAINT-JEAN-PORT-JOLI
407, route Seigneuriale
98 000 \$



SAINT-DAMASE
602, 6^e Rang
116 900 \$



SAINTE-PERPÉTUE
428, rue Principale S.
49 000 \$



SAINT-ROCH-DES-AULNAIES
1338, 2^e Rang
178 000 \$



SAINT-ROCH-DES-AULNAIES
28, ch. Des Anses
138 000 \$



SAINT-JEAN-PORT-JOLI
425, route de l'Eglise
212 500 \$



269 000 \$

SAINT-JEAN-PORT-JOLI
350, de Gaspé Est



L'ISLET
157, ch. Des Pionniers Ouest
249 000 \$



SAINTE-PERPÉTUE
7, rue du Bocage
69 000 \$



74 500 \$

SAINT-PAMPHILE
67, rue St-François



79 000 \$

SAINT-PAMPHILE
225, route Elgin Sud



SAINT-AUBERT
142, Principale Ouest
158 500 \$



L'ISLET
184, 6^e Avenue
169 000 \$



SAINT-PHILIPPE-DE-NÉRI
67, de la Station
120 000 \$



LAC TROIS-SAUMONS
296, ch. Tour-du-Lac-Trois-Saumons



SAINTE-LOUISE
395, rue Principale



MONT-CARME
16, rue Jean



LA POCATIÈRE
114, route Daniel



L'ISLET
285, boul. Nilus-Leclerc



L'ISLET
484, ch. des Pionniers Ouest

Vous trouverez plus de 100 propriétés à voir sur gillescouture.com



Vous cherchez un logement ou un local commercial? Très beaux logements situés au centre-ville de La Pocatière ou sur la rue du Verger. Logements chauffés et éclairés

DISPONIBILITÉ :
Local commercial sur la 4^e Avenue
Disponibles 1^{er} juillet :
1 ½, 3 ½ et 4 ½

VOUS CHERCHEZ UN TERRAIN?
Terrains à vendre au centre-ville de La Pocatière, avec services, situés au sud de la rivière St-Jean, secteur rue du Cheminot et de la Vigie
Bellema S.E.C.

418 856-2566 (jour)
418 371-0546 (soir) Louise Ouellet
418 598-7765 (soir) Mario Deguire
708, 4^e Avenue, bur. 202, La Pocatière

17/09/17/20

La Pocatière. Plusieurs 3 ½ et 4 ½ entre 519\$ et 570\$ par mois, chauffés, éclairés, entrée laveuse/sècheuse, situés au 98, 12e avenue Dallaire, près de tous les services. Immeuble calme et bien entretenu. Disponibles le 1er juillet. Pour informations ou visites : (inf) 418 856-4327 418 868-3136

La Pocatière. 2 ½, meublé, chauffé-éclairé, non-fu-

meur. Situé au 112, 14e rue Bérubé. Libre immédiatement. (01/07) 418 856-1600 1 418 657-0223 cell.

La Pocatière. 3 ½, non chauffé, non éclairé.

375\$/mois. Entré laveuse et sècheuse. Stationnement déneigé. Endroit paisible. Non-fumeur et pas d'animaux. À 6 km du centre-ville. Libre le 1er juillet (01/07) ... 418-856-2697 Pauline

LORD et FRÈRES
DODGE Jeep RAM
Venez voir notre inventaire d'usagés sur www.lordetfreres.com
TOURVILLE 1 866 959-2244 418 359-2244

MAISONS À LOUER

Sainte-Hélène. 4 ½, 2 chambres, non meublé, non chauffé, non éclairé. Non-fumeur. Libre le 1er juillet. (15/07) 418 495-3308

OFFRES DE SERVICES

SAAQ-SAAQ-SAAQ Victime d'un accident automobile? Vous avez des blessures? Contactez-nous. Consultation gratuite. M. Dion Avocats tél 1-855-282-2022 www.sosaaq.com (08/07)

PRIÈRES



Remerciements à la Vierge Marie pour faveurs obtenues et promesse de publier. A.L.

RECHERCHE

Personne demandée pour entretien ménager d'un chalet à Saint-Denis-de-la-Bouteillerie. Rémunération avantageuse. (01/07) 418 564-6188 (Alain)

RENCONTRES

Homme de 69 ans, mesurant 5 pi 9 po, honnête et respectueux recherche une compagne dans la jeune soixantaine, 5 pi 6 po ou plus avec un poids proportionnel. Honnête, sincère, respectueuse et fière de sa personnalité. (15/07) 418 856-3068

TERRAIN À VENDRE

Sainte-Anne-de-La Pocatière. Terrain avec services (eau/égouts de la municipalité) situé rue Lavoie, accès par la rue St-Louis. Prix : 0,65\$ le pied carré. (08/07) 418 856-2198

DIVERS À VENDRE

Lot d'aspirateurs centraux usagers (reconditionnés). Plusieurs modèles disponibles : Beam, Duovac, Electrolux, Eureka, Aspiration. Idéal pour chalet, garage, atelier. (Inf) 418 856-3712

Liquidation de machines à coudre usagées, reconditionnées, à partir de 125,00\$. Venez chercher la vôtre. (Inf) 418 856-3712

À vendre, les 5 premiers albums complets de « Rénovation Bricolage », avec Perches de cèdre de 12 pieds, veilles et neuves. Pi-quet de cèdre de 8 pieds. (15/07) 418 493-2889

À vendre, roulotte Passport Ultra-Lite, 29 pieds en très bon état. Moteur Johnson 20 forces, 1980 en très bon état, prix à négocier. Traîne à neige à l'état neuf

120\$. Trailer Anderson, 5 X 12 pieds, état neuf, 1 200\$. Planches d'érable, prix à négocier. (01/07) 418 862-0763

À vendre, porcelets de 35 livres, porcs de 260 livres, prêts pour l'abattage. Perches de cèdre de 12 pieds, veilles et neuves. Pi-quet de cèdre de 8 pieds. (15/07) 418 493-2889

6 chaises de cuisine en chêne noir, fond tissé par un artisan, 6 coussins avec attaches en velcro couleur crème. Très propre,

25\$ chaque. (01/07) 418 498-2724

Bois à vendre : 2 X 4, 2 X 6, 2 X 8 et 2 X 10 de large par 8, 12, 14 et 16 pieds 418 856-2090

À LOUER
2 1/2-3 1/2-4 1/2-5 1/2 meublés ou non, dans différents secteurs de Saint-Pascal. Appelez pour connaître nos disponibilités ou pour louer. Pas d'animaux. Priorité aux non-fumeurs. Laurier Michaud 4596E 1417 418 714-0707

AU CŒUR DE L'ACTION
Développement et Paix
CARTE CANADA 50 ANS
devp.org | 1 888 234-8533

CINEMA LOUISE
100% NUMÉRIQUE
Représentation tous les jours à 19 h 30
DU VENDREDI 3 AU JEUDI 9 JUILLET
REPRÉS. SPÉCIALES : SAMEDI (SI PLUIE) ET DIMANCHE 14 H

BLOODSHOT
VIN DIESEL
19 h 30

14 JOURS 12 NUITS
ANNE DORVAL
LEANNNA CHEA
19 h 45

4596E 1417
418 852-2891
www.cinamalouise.com

LOGEMENTS À LOUER
Vérifiez nos disponibilités :
2 1/2, 3 1/2, 4 1/2 et 5 1/2 pièces, chauffés, éclairés
Situés du 901 au 911, 12^e Avenue, La Pocatière

Les Logements Côte du Sud
Marco Gingras, concierge : 418 856-6715
Réal Delagrave, Montmagny : 418 248-7141
Sans frais : 1 877 248-7141
www.logementscotesud.com

ATA Aide aux Travailleurs Accidentés
114-b, avenue de Gaspé Est
Saint-Jean-Port-Joli (Québec) G0R 3G0
418 598-9844 • 1 855 598-9844

Clientèle : accidentés du travail ou de la route, congédiement ou harcèlement, assurances-invalidités.
Nos services : information, écoute, aide technique pour le suivi des dossiers, support à la réadaptation, démarches collectives pour la reconnaissance des droits.
4117P0719

ÉMONDAGE ABATTAGE d'arbres
418 300-0589

PEINTURE de TOITURES
Spécialités : toitures de tôle et bardeaux de cèdre
Pose d'enduit acrylique sur asphalte

GESTION DONALD GARON inc.
418 498-2283

AUTOMOBILES CHRISTIAN DIONNE
110, route 230 Est, Saint-Philippe
418 863-3972
www.autochristiandionne.com

2010 FORD F-150 XTR 4X4 5.4 L, 4 portes, air climatisé, roues alliage, tout équipé. Soul. 98 718 km C09-1082 16 995\$	2010 FORD F-150 FX4 4X4 5.4 L, 4 portes, air climatisé, roues alliage, tout équipé. Soul. 129 019 km C09-1079 15 995\$	2011 GMC SIERRA 1500 SLE 4X4 4.8 L, 4 portes, auto., air climatisé, roues alliage, tout équipé. 184 783 km C09-1157 13 495\$	2007 FORD F-150 XLT 4X4 5.4 L, tout équipé. 199 600 km C09-1163 9 495\$
2007 FORD RANGER SPORT 4X2 5 vit., air climatisé, roues alliage, 3.0 L. 177 645 km C09-1131 5 995\$	2010 HYUNDAI SANTA FE GL 4X4 Automatique, 6 cylindres, air climatisé, roues alliage, tout équipé. Soul. 134 751 km C09-1100 8 495\$	2009 HYUNDAI SANTA FE GL 4X4 Automatique, 6 cylindres, air climatisé, roues alliage, tout équipé. Soul. 118 599 km C09-1111 7 995\$	2010 DODGE JOURNEY SXT 4X2 Automatique, 6 cylindres, air climatisé, roues alliage, tout équipé. Soul. 111 914 km C09-1084 6 495\$
2012 CHEVROLET CRUZE LT ÉCO 4 portes, automatique, 4 cylindres, air climatisé, roues alliage, tout équipé. Soul. 99 010 km C09-1028 7 995\$	2011 CHEVROLET CRUZE LT 4 portes, auto., air climatisé, tout équipé. Soul. 109 201 km C09-1030 6 995\$	2012 HONDA CIVIC LX 5 vitesses, toit ouvrant, air climatisé, roues alliage, tout équipé. 132 001 km C09-1152 AUSSEI 2012 6 395\$	2010 DODGE CHARGER 4 portes, automatique, 6 cylindres, air climatisé, roues alliage, tout équipé. Soul. 126 233 km C09-1146 5 495\$
2011 SMART FOR TWO PURE PASSION Toit panoramique, automatique, air climatisé, tout équipé. Soul. 64 624 km C09-1145 5 495\$	2010 CHEVROLET COBALT LT 2 portes, automatique, 4 cylindres, air climatisé, roues alliage, tout équipé. Soul. 79 710 km C09-1112 5 395\$	2007 HYUNDAI ACCENT 2 portes, automatique, 4 cylindres. Soul. 132 777 km C09-1164 3 295\$	2020 CFMOTO CFORCE 500 4X4 HO, EPS, LX, automatique, tout équipé. Soul. 58 km C09-1169 7 995\$

Le Scénario cinéma
100% NUMÉRIQUE
real D 3D

CARREFOUR LAPOCATIÈRE
INFO: 418 856.1319
www.cinemalescenario.com

MON ESPION
VIN DIESEL

LA CHASSE
RÉALISÉ PAR VOUS-MÊME

14 JOURS 12 NUITS
ANNE DORVAL
LEANNNA CHEA

RÉOUVERTURE LE 3 JUILLET!
ON VOUS ATTEND!
HORAIRE :
www.cinemalescenario.com
418 856-1319

Promo *estivale*

- 3¢ / LITRE SUR LE SUPER

MOTOS & VTT

Sonic | **Avantis** Coopérative

* Promotion valide pour les motos et VTT seulement | Durée limitée



(2006) inc.

Edmundston (NB)
2, Avenue Crabtree

Edmundston (N-B), E3V 3K5

TÉL.: 506 739-6777 • 1 877 828-6777

WWW.CARAVANE185NB.COM



Venez tourner
la roue chanceuse*
et vous pourriez
gagner 1,000.00 \$
CASH \$\$\$!

* certaines conditions s'appliquent.



(2006) inc.

86, rue Principale

St-Antonin (Riv-du-Loup), G0L 2J0

TÉL.: 418 867-2111 • 1 800 383-2110

WWW.CARAVANE185.COM



9,995 \$!
(prix sans échange)



ORBIT 255RK 2005

32,895 \$!
(prix sans échange)



SUNSET TRAIL 253RB

28,695 \$!
(prix sans échange)



ROCKWOOD 2508

7,495 \$!
(prix sans échange)



STARCRAFT TRAVEL STAR 19CK



Groupe Caravane 185, 1^{er} au Canada en 2019
pour Freedom Express et membre du Million Dollar \$ Club!

LE PLUS GRAND CENTRE DE V.R.

DANS L'EST DU CANADA!

* Respect des normes sanitaires COVID-19

1,495 \$!
(prix sans échange)



TENTE-ROULOTTE À PARTIR DE

21,495 \$!
(prix sans échange)



HELIO 04

18,995 \$!
(prix sans échange)



SALEM 167RBK 2020



GEORGETOWN 31L 2020

29,495 \$!
(prix sans échange)



PUMA 25RLC

3,995 \$!
caravane accidentée



COUGAR 245RKS 2007

25,995 \$!
(prix sans échange)



WYOMING 338RLQS

16,595 \$!
(prix sans échange)



ROCKWOOD 12RK 2020

99,95 \$!



CHAISE BERÇANTE DE CAMPING

38,995 \$!
(prix sans échange)



CRUISER 24RL 2020

20,995 \$!
(prix sans échange)



ESCAPE 191SS

28,895 \$!
(prix sans échange)



SUNSET TRAIL 210FK

306114270

VENTE - FINANCEMENT - LOCATION - PIÈCES - SERVICE - RÉCLAMATION