

Profitez de nos
PRIX FIN DE SAISON
sur les motos de route

FINANCEMENT À **1,95%**
sur 48 mois

VMAX 2020



XSR700 2020



FJR1300ES 2020



TRACER 900 2019



Plusieurs modèles 2019
en main

* Voir les détails chez

409393420

418.852.2922

Tech Mini Mécanique
St-Pacôme

VENTE ET SERVICE

Patrick Lizotte, prop.

YAMAHA SERVICES FINANCIERS
YAMAHA Protection Plus
YAMALUBE

196, chemin Haut de la Rivière
Saint-Pacôme • 418 852-2922

www.techminimecanique.com

Le Placoteux

LE MERCREDI 19 AOÛT 2020

La référence dans
Kamouraska-L'Islet

VOLUME 42, ÉDITION 34

32 PAGES



L'abc d'une
rentrée scolaire
sécuritaire

Quebec.ca/rentrée

Votre gouvernement

Québec

Ruée sur les terrains

P. 2



P. 3 **Tourisme : moins pire que prévu**



P. 7 **Une rentrée pas comme les autres**



L'expérience
d'achat
REINVENTÉE

Le Québec, c'est
31 parcs nationaux.
Profitez-en.

1^{ER} AU CANADA
EN 2016 ET 2017
POUR LA SATISFACTION
À LA CLIENTÈLE



LA TOUTE NOUVELLE
OUTBACK 2020



98[¢]

48

0[¢]

Prix de détail suggéré de
32 874[¢]

AWD

EyeSight

155-A, rue Fraser, Rivière-du-Loup
1 855 208-9131

Grand Portage Automobiles
GRANDPORTAGEAUTO.COM



Venez me rencontrer
chez dubekia.com

DUBE

M. Stéphane Landry, conseiller
868-9623

7, Côte Saint Jacques, Rivière-du-Loup
418 860-3542 • 1 888 382-3542

www.dubekia.com

DUOVAC L'excellence



Puissant
Compact
Silencieux

PRIX SPÉCIAUX
sur tous les modèles

Modèle Air10 illustré

Voir les détails chez

SINGER - PFAFF
DÉTAILLANT AUTORISÉ
LA POCATIÈRE

Marc Pelletier, prop.
502 B, 4^e Avenue, La Pocatière
418 856-3712

La puissance d'un groupe
www.groupeolivier.com

OLIVIER
KAMOURASKA | CHRYSLER

olivierkamouraskachrysler.com

255, av. Patry, Saint-Pascal (aut. 20, sortie 465)
418 492-3432 • 1 800 363-3432

Ruée vers les terrains de golf de la région

La COVID-19 aidant et la belle température étant au rendez-vous, il y a longtemps que l'engouement pour le golf a été aussi fort dans la région. À Saint-Jean-Port-Joli, Saint-Pacôme et Saint-Pamphile, une hausse de fréquentation et du membership est observée. Ces bons résultats cachent aussi beaucoup d'investissements et de bénévolat réalisés dans ce but précis au cours des dernières années.

MAXIME PARADIS

Responsable de la logistique de la Coupe Desjardins, une compétition qui oppose les quatre clubs de golf de la Côte-du-Sud (Montmagny, Saint-Jean-Port-Joli, Saint-Pamphile et Saint-Pacôme), Jean-Philippe Cloutier est un de ces bénévoles qui travaillent d'arrache-pied afin d'attirer davantage de joueurs sur les verts de la région. Cette année, plus que jamais, il a le sentiment que les efforts commencent à porter fruit.

« 34 personnes ont essayé de se qualifier pour la Coupe Desjardins au Club de golf Trois-Saumons. C'est meilleur que l'an dernier », souligne-t-il.

Lancée en 2018, cette compétition amicale a pour but de créer un sentiment d'appartenance de la part des membres envers leur club. En amont, chaque club sud-côtois organise des qualifications afin de déterminer les joueurs qui les représenteront lors des deux rondes de compétition.

« Des événements comme celui-là, c'est toujours très populaire auprès des membres. Ça vaut la peine de miser là-dessus pour entretenir l'intérêt pour le golf auprès des initiés », rappelle Jean-Philippe Cloutier.

Outre les passionnés, sur qui les clubs ont trop souvent misé pour maintenir leur membership, la relève, longtemps négligée, est maintenant un élément sur lequel tous s'entendent aujourd'hui pour dire qu'il faut travailler. À Saint-Jean-Port-Joli toujours, l'acquisition de deux simulateurs de golf, l'an

dernier, avait en partie cet objectif, en plus de maintenir un certain niveau d'activités au Club durant la saison morte. L'académie junior, sur laquelle le Club de golf Trois-Saumons a aussi mis beaucoup d'énergie cette année, est passée de six à 25 joueurs.

Au final, tous ces investissements en temps et en argent, combinés à la situation exceptionnelle de cette année, semblent apporter les résultats escomptés. « On est passé de 105 à 142 membres cette année au Club de golf Trois-Saumons. Il s'agit d'une hausse de 33 %, à une époque où le membership reste quelque chose de difficile à aller chercher », mentionne le nouveau directeur général, Dany Poulin.

Saint-Pacôme

Au Club de golf Saint-Pacôme, on a mis beaucoup d'énergie dans le projet de terrain de pratique et le vert de pratique dans la dernière année. Celui-ci a pour but d'intéresser une nouvelle clientèle au golf, dont les familles, ce qui semble plutôt bien fonctionner jusqu'à maintenant, de l'avis du président du Club, Claude Robitaille.

Ce projet ambitieux, qui fait aujourd'hui l'envie de plusieurs clubs de l'Est-du-Québec, a été rendu possible grâce à la mobilisation d'un comité ad hoc composé de Philippe Carrière, Roland Grand'Maison, Ghislain Ouellet et Jean-Louis Violette. Près de 300 h de bénévolat ont été investies dans ce projet. Quant à la campagne de financement qui a précédé sa réalisation, son succès a été tel que près de 50 000 \$ ont été amassés, permettant ainsi de bonifier le projet qui était évalué initialement à 35 000 \$.

« La beauté de tout ça, c'est que le Club se retrouve aujourd'hui avec une offre de service bonifiée, ouverte à tout le monde, et qu'il n'a pas eu à s'endetter pour que ça se concrétise », indique Jean-Louis Violette.

En parallèle, de nouveaux jeunes ont commencé à fréquenter le Club cette année et une légère augmentation du nombre de membres, maintenant à 158, a été constatée.

La fréquentation, quant à elle, dépasse également les prévisions depuis le début de la saison.

Saint-Pamphile

Des investissements afin d'améliorer l'irrigation du terrain ont été réalisés l'an dernier au Club de golf Saint-Pamphile. Le secrétaire du Club, Claude Turgeon, parle cette année de conditions de jeux exceptionnelles. « On a une qualité de terrain qui satisfait les golfeurs », précise-t-il.

Le membership demeure stable autour de 130 membres. L'achalandage sur le terrain, par contre, a clairement augmenté. Les jeunes dans la vingtaine et la trentaine sont présents plus que jamais. Plusieurs découvrent le golf pour la première fois.

Claude Turgeon espère que cet engouement demeurera l'an prochain, car avec son

membership vieillissant et sa situation géographique isolée, le Club de golf Saint-Pamphile doit redoubler d'ardeur pour attirer l'attention, peut-être même davantage que ceux de Saint-Jean-Port-Joli et de Saint-Pacôme, avantageusement situés près du littoral.

« On ne passe pas à Saint-Pamphile, on va à Saint-Pamphile. Par contre, ceux qui osent s'aventurer trouvent que notre terrain est un véritable petit trésor caché », déclare Claude Turgeon, qui se demande si son club ne devra pas accentuer la promotion ces prochaines années.

Sinon, des forfaits avec des hôteliers de la région sont dans la mire du Club de golf Saint-Pamphile. Certains existaient par leur passé, mais ils ont depuis été abandonnés. « On regarde pour ramener ça avec l'Association touristique de la MRC de L'Islet », conclut-il.



Un nouveau terrain de pratique ouvert à tous au Club de golf Saint-Pacôme.



Dany Poulin, nouveau directeur général du Club de golf Trois-Saumons.
Photos : Maxime Paradis

NUISANCES ACCUMULÉES À SAINT-GABRIEL La Municipalité avance des sous

La Municipalité de Saint-Gabriel-Lalemant soutiendra financièrement un résident du rang Chénard dont les terrains sont jonchés des encombrants depuis plusieurs années. Un montant de plusieurs milliers de dollars a été mis de côté dans le budget.

STÉPHANIE GENDRON

« On collabore avec lui, par exemple pour des objets trop lourds », indiquait René Lavoie, maire de Saint-Gabriel. Selon lui, les objets ont été ramassés sur de longues années. « Tout le monde est de bonne foi là-dedans et on veut l'aider », ajoute le maire.

Un montant de 22 000 \$ a été budgété, car les premières soumissions pour tout débarrasser font état d'un montant de 50 000 \$. Le conseil ne souhaite pas utiliser tout cet argent pour ce seul résident, mais vise ainsi

à embellir la municipalité et sensibiliser tous les habitants du village de 335 foyers.

« On veut sensibiliser les gens à ne plus ramasser, on veut montrer notre collaboration aussi. On n'a pas trop le choix, on ne

souhaite pas se rendre à 22 000 \$ non plus », a-t-il ajouté.

Déjà, ce printemps, plusieurs encombrants ont été ramassés, mais il reste encore du travail à faire. Fait intéressant, les municipa-

lités et la MRC de Kamouraska travaillent actuellement à harmoniser les lois sur le territoire en la matière pour donner plus de pouvoir et de latitude aux conseils municipaux.

Photos : Maxime Paradis



Une saison touristique moins pire qu'appréhendée et historique pour certains

Les intervenants touristiques n'arrivaient pas à cibler leurs attentes en juin dernier, alors que leur industrie se déconfinait progressivement. Finalement, la région connaîtra une bonne saison touristique, selon le bilan de mi-saison.



STÉPHANIE GENDRON

On craignait que les Montréalais ne se sentent pas bienvenus, que les Québécois restent dans leurs cours et que l'absence des touristes de l'extérieur fasse très mal. Si pour plusieurs ce ne sera pas historique au niveau des chiffres, force est de constater que le désastre n'a pas eu lieu au Kamouraska jusqu'à présent.

« Les gens sont présents et arrivent plus préparés avec des activités planifiées », a remarqué Yvonne Tremblay, agente en Tourisme et en communications chez Promotion Kamouraska. Si l'an passé, environ 2 % des demandes d'informations passaient par téléphone et courriel, cette statistique a augmenté à 10 % entre le 24 juin 2020 et aujourd'hui.

« Les gens n'avaient tellement pas d'attentes en se disant que ça allait être catastrophique que finalement, eh bien non, on aura une saison qui a de l'allure, les gens sont là et enchantés de redécouvrir la région. Ils restent plus longtemps », a dit Yvonne Tremblay.

La majorité des gens de passage à la Maison du Kamouraska à La Pocatière proviennent, dans l'ordre, de Québec, la Monté-

régie, Montréal et Chaudière-Appalaches. 1 % vient de l'Ontario, comparativement à 7 % l'an dernier. Bref, la Maison du Kamouraska est occupée dans la forte saison.

« Pour les gîtes et les chalets, ça va bien. Certains me disent qu'ils ne s'attendaient à rien et c'est beaucoup mieux qu'ils pensaient. De façon générale, dans les attraits, pour certains c'est plus achalandé, équivalent ou moins pour d'autres », soulignait Yvonne Tremblay.

Attentes limitées

La Maison Chapais avait des attentes très limitées en raison de la pandémie de COVID-19 et a réduit ses journées d'ouverture à quatre jours, plutôt que sept. Finalement, les entrées sont au-delà des attentes fixées, mais évidemment moins bonnes que l'an dernier.

« Les gens collaborent bien au port du masque. Ce qui est plus dur pour nous, c'est que les jours où nous ne sommes pas ouverts, les gens ont vécu beaucoup de frustrations. Beaucoup ne prévoit pas et arrive sur un coup de tête et quand ils se rivent à une porte barrière, ils sont très insultés », d'ajouter M. Théberge.

À la Seigneurie des Aulnaies, on note une diminution en raison entre autres de l'impossibilité de faire des visites de groupes du même nombre de personnes que par les années passées. « Ceux qui viennent sont ravis, on a dû réinventer les visites guidées, on a plus de visites, aux 30 minutes, avec des groupes beaucoup plus petits », a dit le direc-

teur André Anglehart. Toutefois, « à partir des appréhensions qu'on avait à la mi-juin, on a plus de monde qu'on avait anticipé », a-t-il ajouté.

Le Musée maritime du Québec s'en sort pas mal aussi. Selon la directrice Marie-Claude Gamache, l'apport des mesures mises en place fait son effet. « Je veux saluer les efforts des deux paliers de gouvernements : la promotion au Québec et le soutien financier. Tourisme Chaudière-Appalaches a soutenu des initiatives, le ministère du Tourisme aussi. Les efforts consentis pour soutenir la vitalité touristique des Québécois, c'a grandement joué », a dit Mme Gamache.

Kamouraska

De son côté, Kamouraska tire définitivement son épingle du jeu. Au Centre d'art de

Kamouraska, du 4 juillet au 10 août 2020, par rapport à la même période l'an dernier, on compte une augmentation de 51 % d'achalandage.

« Cette très forte augmentation est due, d'une part et parallèlement, à l'augmentation du nombre de touristes québécois sur le territoire cet été et, d'autre part, au fait que nous proposons au Centre d'art de Kamouraska l'entrée gratuite cette année. Il y a très peu de gens qui franchissent nos portes, mais qui décident de ne pas visiter les expositions. Je crois également que notre programmation établie à 100 % avec des artistes du Bas-Saint-Laurent favorise l'envie des gens de visiter les lieux, car ça s'inscrit dans le courant de plus en plus populaire de la "consommation locale" », soulignait Véronique Drouin.



1

Caravane 185 inc. (2006)

86, rue Principale
St-Antoine (Rivière-du-Loup)
www.caravane185.com

418-867-2111 / 1-800-383-2110

Georgetown
30X3F 2020!
154,995 \$!
(prix sans échange)

PORTES OUVERTES!

28 au 30 Août

LA PLUS GRANDE VENTE DE L'ANNÉE

DANS LES 4 SUCCURSALES!

2

Caravane 185 inc. (2006)

Edmundston (NB)
2, rue Crabtree
Edmundston (N-B)
www.caravane185nb.com

506-739-6777 / 1-877-828-6777

GEO PRO
GEO PRO 12RK 2020!
16,595 \$!
(prix sans échange)

3

CARAVANE JOUBERT 185 inc.

3055, Route 132
St-Ulric (Matane)
www.caravanejoubert185.ca

418-737-1885 / 1-844-860-1885

SUNSET TRAIL
28BH
34,995 \$!
(prix sans échange)

4

CARAVANE MARCO

1540, rue Cyrille-Duquet (Centre-Ville)
Québec
www.caravanemarco.com

418-687-5757 / 1-888-867-5757

Apex
APEX 187RB
2020!

HOT-DOG PARTY

LIQUIDATION!

Lot de tentes-roulottes usagées
à partir de 1,495 \$!

LE PLUS GRAND CENTRE DE V.R. DANS L'EST DU CANADA!

VENTE - FINANCEMENT - LOCATION - PIÈCES - SERVICE - RÉCLAMATION



Le magasin général, signe de la vitalité du village à Saint-Pascal

Dans plusieurs villages de la Côte-du-Sud, le magasin général occupe une place importante. Sa croissance est l'un des signes que l'économie va bien.

Créée officiellement en 1845, la municipalité de Saint-Pascal connaît une belle croissance, malgré l'émigration de plusieurs jeunes vers les États-Unis dans les décennies suivantes. Toutefois, au cours de la fin du XIX^e siècle, une cinquantaine de fils de cultivateurs réussissent à gagner un certain revenu dans les chantiers de coupe forestière ou dans les scieries.



L'Union agricole à Saint-Pascal au début des années 1900.
Photo : Archives de la Côte-du-Sud.

Au cours des années, plusieurs petites industries naissent dans la municipalité. À la fin des années 1930, on y compte une beurrerie, cinq moulins à farine, deux carderies, une tannerie, cinq scieries, une fabrique de roues et de wagons et une imprimerie. Toutes ces entreprises génèrent une certaine activité commerciale. Ainsi, elles permettent à certains commerçants d'ouvrir des magasins généraux ou l'on vend des produits manufacturés et d'épicerie, des denrées sèches et de la ferronnerie. À la fin des années 1930, le commerce de détail occupe neuf familles.

À Saint-Pascal, le magasin général L'Union agricole en est un bon exemple. Construit en 1905 au 400, rue Taché, il connaît une belle croissance sous l'impulsion de Wilfrid Lévesque et de J.A. Dionne. Il fera l'objet d'un agrandissement important en 1908. On lui ajoute un étage de dix pieds et on l'agrandit d'une cinquantaine de pieds vers l'arrière. Il passera aux mains de François Gagnon en 1918 avant d'être acquis par Émile Duval en 1920. Le magasin général d'Auguste Hébert, pour sa part ouvre ses portes en 1887. Il fera aussi l'objet d'un agrandissement d'une trentaine de pieds en 1908.

Tourisme : les « locaux » au rendez-vous

Les gens de la région redécouvrent ou découvrent leur région, répondant à l'appel des gouvernements pour cette saison touristique historique.

STÉPHANIE GENDRON

En raison de la pandémie, les longs voyages aux États-Unis ou dans les Maritimes ne sont pas possibles cet été. Par contre, les Bas-laurentiens ne sont pas restés dans leurs cours arrières à ne rien faire et ont visité ou revisité leur région, selon les premières constatations.

À la Maison Chapais de Saint-Denis, on remarque depuis le début de la saison touristique que 40 % des visiteurs proviennent du Kamouraska.

« Le public local est en forte croissance par rapport à d'habitude. Pour la MRC de Kamouraska, on note une grosse hausse. Des gens de Saint-Alexandre, Saint-Onésime, Mont-Carmel, des gens qui n'étaient jamais venus et qui en ont profité pour visiter leur musée », a dit Hubert Théberge, directeur de la Maison Chapais.

Du côté de la Seigneurie des Aulnais, on constate une légère hausse des visiteurs provenant de la région.

Quant au Centre d'art de Kamouraska, pour le moment, c'est environ 24 % de la clientèle qui provient du Bas-Saint-Laurent cet été. « J'estime que, par les années passées, c'était plutôt autour de 10-12 % », a dit Véronique Drouin.

Maison Chapais. Photo : Double Clique 2019.



Joseph-Étienne Fodor
Travailleur social et psychothérapeute (EMDR)
Ordre des psychologues du Québec (61542-15) | OTSTCFQ (FODJ78/06/280)
Enfants (thérapie par le jeu), ados et adultes
1120, 6^e Avenue Pilote, bureau 300, La Pocatière
418.856.6647 Laissez un message • jefodor@hotmail.fr
www.psychomedeiateur.com

Aussi offert :
CONSULTATION
par SKYPE
ou ZOOM
selon vos
besoins.
Informez-vous!

FERBLANTERIE DE L'EST INC.
les **Bardeaux TM**
REVÈTEMENT
Tél. : 418 492-1384
Télé. : 418 492-6432
Cell. : 418 860-6432
260, RUE VARIN, SAINT-PASCAL

Plage - Recouvrement
Service d'Installation
Moulures de tôle
Toiles à toitures à l'ancienne

Gaétan Ouellet, prop.

Les spécialistes à votre service

FL

Toitures
Revêtements
Agrandissement
Portes et fenêtres
Maisons neuves

David Laplante
info@constructionfl.com
418.492.6926
Cell. : 418.894.2265

Ferdinand Laplante inc.
R.É.O. 2634-7393-94

Le Placoteux
L'HEBDOMADAIRE DE LA CÔTE-DU-SUD

491, avenue D'Anjou,
Saint-Pascal (Québec) G0L 3Y0
418 492-2706 • Téléc. : 418 492-9706

901C, 4^e Avenue,
La Pocatière (Québec) G0R 1Z0
418 856-5172 • Téléc. : 418 856-5734

www.leplacoteux.com

Canada

Impression **tc** • Distribution **publi soc**

DIRECTEUR GÉNÉRAL
Louis Turbide (poste 105)
direction@leplacoteux.com

JOURNALISTE
Stéphanie Gendron
journaliste@leplacoteux.com

JOURNALISTE
Maxime Paradis (poste 103)
web@leplacoteux.com

VENTES
Pierre Dumais (poste 122)
pierre@leplacoteux.com

Hélaine Pettigrew (poste 108)
helaine@leplacoteux.com

ADMINISTRATION
Annie Ouellet (poste 102)
administration@leplacoteux.com

PRODUCTION
Marjorie Ouellet
Coordonnatrice
Manon Brousseau (poste 106)
montage@leplacoteux.com
Marie-Kim Lefrançois

RÉCEPTION / PETITES ANNONCES
Annie Ouellet (poste 101)
petitesannonces@leplacoteux.com

CARICATURISTE : Métyvié

CONSEIL D'ADMINISTRATION
Claude Gagnon, président
Luc Morneau, vice-président
Louis Grenier, directeur
Maxime Paradis, directeur

TOMBÉE : LUNDI 10 H 30 • Sans frais : Tél. : 1 855 492-2706 • Téléc. : 1 855 492-9706

Édition Kamouraska-L'Islet 18 505 copies

Notre responsabilité pour une erreur ou omission ne peut excéder le montant déboursé par l'annonce. Nous ne pouvons garantir l'exactitude des couleurs imprimées. Toute reproduction intégrale ou partielle du contenu de ce journal est interdite sans l'autorisation de l'éditeur. ISSN 0908-207X. Dépôt légal : 1 trimestre 1979.

Société canadienne des postes envois de publications canadiennes, contrat de vente #0187755.

ABONNEMENT : Pour l'extérieur : 85\$/année. TPS et TVQ incluses

hebdos QUÉBEC

Fait de plus de 50% de papier recyclé. Merci de recycler ce journal.



ÉDITORIAL

PAR MAXIME PARADIS

4^e Avenue : ne manquez pas le bateau

C'était en juillet 2014. La Ville de Saint-Pascal avait convoqué la population au Centre Robert-Côté pour connaître son intérêt face à une proposition inattendue : convertir la rue Taché, du boulevard Hébert à l'avenue de la Gare, en sens unique en direction sud.

Cette proposition était certes inattendue, mais audacieuse. D'un autre côté, si la Ville de Saint-Pascal en était rendue au point de la soumettre, c'est qu'elle n'avait pas d'autres choix. Les travaux sur la rue Taché devaient débiter incessamment et voilà que les nouvelles règles du ministère des Transports ne permettaient plus de ramener le même nombre de stationnements que par le passé si la circulation demeurait dans les deux sens. Le sens unique était donc la seule avenue possible afin de maintenir une masse critique de stationnements sur cette portion de la rue Taché.

À minuit moins une, Saint-Pascal a décidé de convoquer ses concitoyens. 300 ont répondu à l'appel, malgré l'été et les vacances, c'est peu dire ! Le maire Régnald Bernier s'était dit « vraiment fier » de cette mobilisation. Malheureusement pour lui et son équipe de conseillers de l'époque, le sens unique a été balayé du revers de la main par une majorité. On craignait pour la sécurité sur les rues avoisinantes où on appréhendait une augmentation de la circulation.

Le statu quo l'a finalement emporté, comme c'est trop souvent le cas. La circulation est demeurée à double sens, le nombre de stationnements a diminué, un facteur que plusieurs pointent régulièrement du doigt pour expliquer aujourd'hui les fermetures successives de Fillion Sports et de Chaussures Fillion. Mais il suffit de tendre l'oreille auprès de certains commerçants de Saint-Pascal qui ne se gêneront pas pour exprimer leur regret de ne pas avoir vu ce projet, qui ne réinventait pourtant rien sur le plan urbanistique, se réaliser. Ils savent bien que l'occasion d'un changement aussi majeur pour leur rue principale ne se représentera pas de sitôt...

4^e Avenue

À La Pocatière, la réfection de la 4^e Avenue aura lieu à moyen terme et la Ville s'y prépare. Elle avait déjà sondé les citoyens sur ce sujet l'an dernier lors d'une consultation à saveur urbanistique tenue au Centre Bombardier le 30 avril, consultation dont on attend toujours les suites. Elle l'a fait également dans les derniers mois auprès de certains commerçants du milieu. Cette semaine, une résolution devant permettre de retenir les services professionnels d'un urbaniste dans le réaménagement de la rue a été adoptée par le conseil municipal, en vue d'une ultime consultation, nous dit-on.

Bref, on ne peut pas reprocher à la Ville de La Pocatière de ne pas mettre la table, ou encore de ne pas avoir le souci de vouloir consulter. L'échéancier sans date précise qu'elle s'est donnée et la prudence avec laquelle elle avance dans ce dossier démontrent qu'elle semble avoir plutôt appris de la déconvenue précipitée vécue à Saint-Pascal en 2014. Espérons seulement qu'elle a aussi tiré des leçons d'une importante conséquence de cette occasion manquée chez sa voisine kamouraskoise, celle d'un dynamisme nouveau qu'un sens unique aurait pu insuffler à cette portion la plus densément commercialisée de la rue Taché.

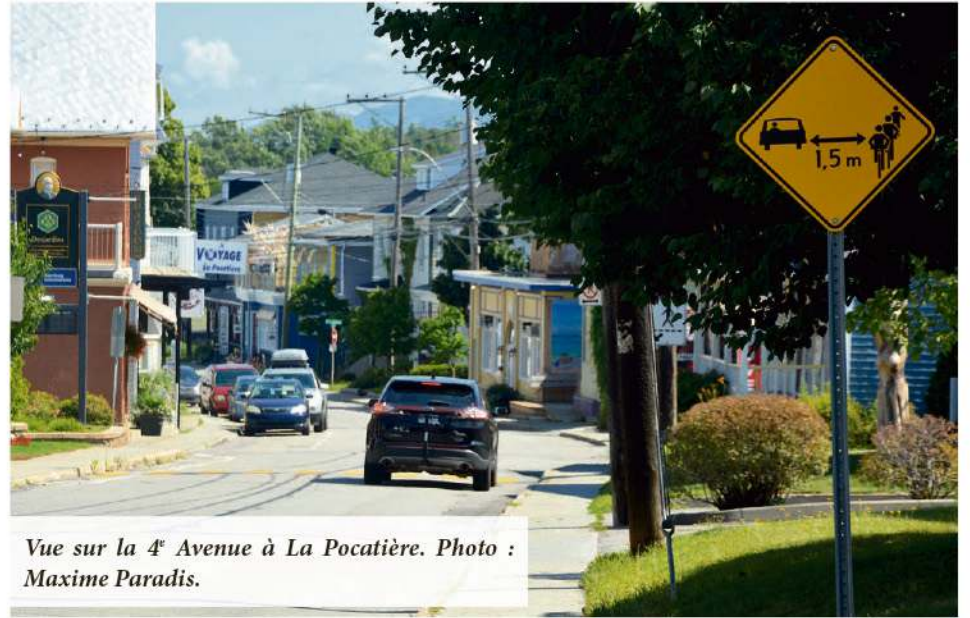
Ce dynamisme nouveau, dont la 4^e Avenue a cruellement besoin également, ne passe malheureusement pas par le statu quo ou par des idées urbanistiques du 20^e siècle recyclées à la sauce d'aujourd'hui. Et c'est sur ce point précis que les élus pocatois et l'administration municipale devront faire preuve de vision et possiblement même d'entêtement auprès des résistants, dont les voix résonneront suffisamment fort au point de donner l'impression qu'ils parlent au nom de la majorité, alors qu'un simple référendum démontrerait sûrement le contraire.

La réfection de la 4^e Avenue sera le chantier le plus important que la Ville de La Pocatière réalisera dans les prochaines années. La facture sera salée, mais nécessaire, cette rue étant une de ses meilleures cartes de visite, ne serait-ce parce qu'elle est le théâtre de son événement phare annuel, l'Halloween, qui attire des milliers de personnes de partout au Québec. Il serait dommage, pour les citoyens et les commerçants, qu'on manque le bateau d'offrir à cette artère une cure de jouvence à la hauteur de son potentiel par manque de leadership politique, ou quelques voix discordantes qui font de s'opposer une profession et à qui l'on accorde souvent beaucoup trop d'importance.

La Pocatière planifie la réfection de la 4^e Avenue

La Ville de La Pocatière vient de franchir une autre étape dans la planification de la réfection éventuelle de la 4^e Avenue, son artère commerciale principale. L'assistance d'un consultant en urbanisme a été entérinée par résolution lors de la dernière séance du conseil municipal. « Il s'agit d'une étape de plus avant d'en venir à une consultation beaucoup plus large auprès de la population et des commerçants », a indiqué le maire de

La Pocatière, Sylvain Hudon. Une préconsultation auprès de certains gens d'affaires de la ville a déjà été réalisée de façon informelle au cours des derniers mois et plusieurs idées ont été soumises, ajoute-t-il. Elles doivent servir comme point de départ au travail de ce consultant et être bonifiées en vue d'être présentées lors d'une éventuelle consultation. Aucun échéancier n'est encore prévu par la Ville en lien avec cette réfection. (M.P)



Vue sur la 4^e Avenue à La Pocatière. Photo : Maxime Paradis.

Placotages

60^e de mariage

Toutes nos félicitations à Thérèse Lévesque et Lionel Drapeau, de Saint-Onésime, qui ont souligné leur 60^e anniversaire de mariage le 23 juillet 2020. Vos noces de diamant nous remplissent de fierté! De vos enfants, conjoints, conjointe et petits-enfants.



LE VICTORIA

Résidence pour personnes âgées autonomes au centre-ville

LA POCATIÈRE
506, 4^e Avenue

À LOUER IMMÉDIATEMENT :
2 grandes chambres, une au premier étage et l'autre au 3^e étage, offertes avec tous les services.
Buanderie - Distribution de médicaments - Encadrement
- Ménage régulier - Menus variés et équilibrés (2 choix).

PRÈS DE TOUS LES SERVICES.

Pour plus de renseignements : Johanne Dumais, prop.
Cell. : 418 551-3037 • 418 856-1273
residencelevictoria@outlook.com



Besoin d'une consultation médicale?

N'attendez pas.

Si vous avez besoin de prendre un rendez-vous avec un professionnel de la santé et que vous ne présentez aucun symptôme d'allure grippale, de la gastroentérite ou de la COVID-19, communiquez avec :

- votre médecin;
- votre clinique médicale;
- votre groupe de médecine de famille;
- ou avec Info-Santé 811, si vous n'avez pas de médecin

pour obtenir une consultation par téléphone, ou encore en personne.

Le port du masque est obligatoire lors d'une consultation.



Toussez dans
votre coude



Lavez
vos mains



Gardez vos
distances



Portez
un masque

On continue de bien se protéger.

[Québec.ca/coronavirus](https://quebec.ca/coronavirus)

 1 877 644-4545

Votre
gouvernement

Québec 

Une rentrée pas comme les autres



La rentrée scolaire au primaire et au secondaire ne sera pas comme les autres d'ici deux semaines. Masque, profs et élèves à risques absents, pas de mélange des groupes et temps amputés en laboratoire ou musique marqueront cette rentrée historique.

STÉPHANIE GENDRON

Les différentes orientations viennent d'être précisées par le ministre. Les classes reprennent normalement, c'est-à-dire dans un ratio « normal », alors que les élèves forment désormais une bulle ensemble, à 2 m de leur professeur. Ils se mélangeront le moins possible, ce qui sera un défi encore plus important au secondaire avec les différentes options.

Le ministre de l'Éducation permet aux centres de services scolaires d'offrir aux secondaires 4 et 5 d'être en partie en cours et en partie en travail à la maison. Dans Kamouraska-Rivière-du-Loup, ceci reste à définir dans les prochains jours, mais on souhaite que les jeunes soient entre les murs de leur école jusqu'à la fin de leur secondaire.

« On prévoit une rentrée à temps plein pour tout le monde. Pour les secondaires 4 et 5, on va prendre une orientation définitive sous peu. Ce qui est prévu c'est d'amener les élèves à l'école, de les laisser dans leurs classes, et peut-être qu'il y aura des périodes d'enseignement à distance. Les professeurs seront dans l'école et les élèves dans leur groupe-classe, mais tous n'auraient pas accès au même enseignement », a avancé Antoine Déry, directeur du Centre de services scolaire de Kamouraska-Rivière-du-Loup. Quant aux élèves et professeurs à risque s'ils contractent

la COVID-19, ils sont 55 au niveau des enseignants et le nombre d'élèves reste à préciser. 20 % n'étaient pas retournés à l'école en mai dernier, mais ce n'était pas tous en raison de leur condition médicale. On compte donc préciser au cours des prochains jours combien de jeunes ne pourront pas fréquenter l'école. Les 55 enseignants à risque leur donneront les cours à distance.

« On doit bientôt avoir un chiffre plus précis. Une preuve médicale est requise, ça concerne l'enfant lui-même ou l'enfant qui vit sous le même toit qu'un parent ayant des conditions médicales particulières, avec billet du médecin », a confirmé M. Déry.

Pour ce qui est des cours qui impliquent le partage de matériel, comme la musique et la science en laboratoire, du temps sera amputé pour cause de désinfection, mais tous les cours seront offerts.

Les utilisateurs du transport scolaire le matin et le soir au Kamouraska seront tous desservis. Le transport du midi sera offert en début d'année, mais il faut s'attendre à une hausse des tarifs. Des discussions auront ensuite cours pour ultimement diminuer le nombre de transports scolaires sur l'heure du midi, le temps de laisser le temps aux parents de trouver une autre option.

**ÉMONDAGE
ABATTAGE
d'arbres
418 300-0589**

PEINTURE de TOITURES
Spécialités : toitures de tôle et bardeaux de cèdre
Pose d'enduit acrylique sur asphalte
**GESTION
DONALD GARON inc.
418 498-2283**

« La joie de vous servir »

Jean-Marie Rossignol

Conseiller en sécurité financière
418 492-3255

Assurance-vie
Protection en cas d'invalidité
Régimes collectifs
Rentés, REER



Tout le monde en classe à temps plein dans L'Islet

Le centre de services scolaire de Côte-du-Sud a statué que les élèves de secondaire 4 et 5 iraient à l'école à temps plein cette année. Le ministre de l'Éducation avait offert la possibilité de faire du temps partagé à la maison et à l'école dans son plus récent plan.

STÉPHANIE GENDRON

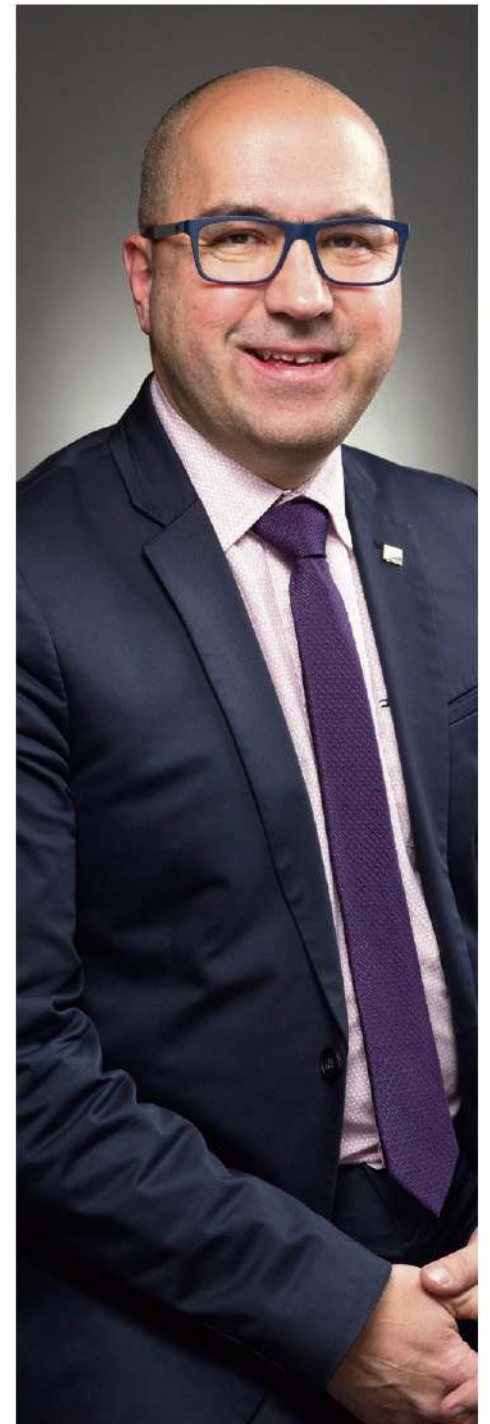
L'avantage des petites écoles, comme dans L'Islet, permet de planifier une rentrée à temps plein pour tous, estime Jean-Marc Jean, directeur du centre de services scolaire. Certains élèves n'auront peut-être pas les options représentant leur premier choix (arts plastiques, musique, par exemple), mais tous fréquenteront l'établissement 5 jours sur 5.

« Pour les petites écoles, ce sont des bâtisses assez grandes à certains endroits et ça permet de diviser nos groupes et d'utiliser d'autres locaux qui ne l'étaient pas avant. Ça ne cause pas de problèmes au niveau de la contamination, ça devient des locaux à usage unique », a indiqué Jean-Marc Jean, directeur du centre de services scolaire de Côte-du-Sud.

Le centre de services scolaire collige actuellement les données sur les professeurs et élèves à risque, qui, s'ils ont un billet médical, travailleront de la maison cette année en 2020-2021, en raison de la pandémie. Mentionnons aussi que tous les élèves qui ont besoin d'un transport scolaire le matin et le soir y auront accès.

On travaille également sur le rattrapage pour les élèves ciblés comme étant plus vulnérables sur le plan scolaire.

« En juin, les écoles avaient déjà commencé à identifier les élèves qui étaient plus à risque pour le retour cette année. Ces élèves auront du soutien à leur retour. 70 % de nos élèves ont fréquenté nos écoles (de mai à juin). Cette année, c'est fréquentation obligatoire et si l'élève ne vient pas à l'école, ça prend nécessairement un billet médical », a conclu M. Jean.



Les Résidences Labrie Résidences pour aînés



EBÈN
L'essence
du Bien-être

Soins de santé, Confort & Sécurité 24/7

Chambres et appartements à prix abordables pour personnes âgées autonomes, semi-autonomes, Alzheimer ou autres pertes cognitives.

Stéphane Lapointe, Directeur
465, av. Chapleau, Saint-Pascal (Qc) G0L 3Y0

(418) 492-7922

www.ebenresidences.ca
info@ebenresidences.ca

Soulagement et encore quelques questionnements pour les enseignants



La représentante des enseignants du Centre de service scolaire de la région estime que le plan concernant la santé et sécurité des élèves et enseignants pour la rentrée a le mérite d'être clair, mais au niveau de l'enseignement, des points restent encore à préciser.

STÉPHANIE GENDRON

Les enseignants accueillent avec soulagement la décision de ne pas prévoir de « bulles » de six jeunes dans les classes, contrairement à ce qui avait été évoqué au début de l'été.

Dans ce premier scénario, une classe, par exemple de 24 jeunes, aurait été composée de quatre groupes de six jeunes. Il n'y aurait alors pas de distanciation entre eux. Finalement, la « bulle » en question concerne plutôt la classe au complet.

« Six élèves ensemble, toute une année, des fois tu les mets en équipe de deux et ça

se chicane et il faut que tu les sépares. C'est quelque chose qui était plus complexe, au niveau de la vie de classe », résumait Natacha Blanchet, présidente du Syndicat de l'enseignement du Grand-Portage.

Le masque sera obligatoire pour les élèves de 5^e année et plus, ce qui représente une bonne nouvelle pour les professeurs.

« C'est en cohérence avec ce qu'on a appris à vivre cet été. Ceux de 12 ans et moins n'étaient pas obligés, mais j'en ai vu des petits avec des masques, car les parents le mettent. Ça va simplifier les déplacements dans les corridors », a commenté Mme Blanchet.

Maintenant que le plan concernant la santé et la sécurité est bien établi, il faut jaser d'éducation et d'élèves à risque, estime Mme Blanchet.

« Au niveau de l'éducation et des enfants vulnérables, les élèves à risque de décrochage... c'est fragile. On n'a rien eu à ce niveau dans ce plan-là. Cela aussi c'est urgent », a-t-elle ajouté.

En secondaire 4 et 5, les élèves iront à l'école en alternance, donc des journées à recevoir les apprentissages des professeurs et d'autres à faire des travaux à la maison. Les enfants à risque pourront recevoir l'enseignement à distance, fort probablement de la part d'enseignants eux-mêmes à risque.

La rentrée scolaire : tous ensemble pour eux

Afin de remettre au cœur l'importance de la réussite éducative, les Journées de la persévérance lancent aujourd'hui une édition spéciale pour donner un élan à cette rentrée. C'est en effet dans le contexte sans précédent de la pandémie que COSMOSS Bas-Saint-Laurent se joint au Réseau québécois pour la réussite éducative pour lancer cette campagne toute spéciale. Représentant un grand mouvement de motivation, la préoccupation des partenaires est de contribuer à créer un climat favorable à cette rentrée exceptionnelle, donner aux jeunes un sens à leur réussite éducative et leur avenir.

Appelée « La rentrée, tous ensemble pour eux », la campagne sera déployée au cours des trois prochaines semaines afin de mobiliser la population, particulièrement les adultes significatifs dans l'entourage des jeunes, en valorisant leur rôle de motivateurs. Pour ce faire, une vidéo originale, des messages et articles de blogue seront notamment diffusés auprès du grand public via les réseaux sociaux ainsi que les médias nationaux et régionaux. Au Bas-Saint-Laurent, sur les réseaux sociaux entre autres, des étudiants témoigneront de leur enthousiasme à revenir à l'école tandis que des employeurs les encourageront à persévérer en disant par exemple, « On est là pour toi, pour ta réussite scolaire ». Les citoyens, parents, grands-parents, oncles, tantes, employeurs ou encore entraîneurs sont invités à faire partie de ce mouvement d'encouragements à l'égard des élèves et étudiants qui les entourent. Un mot-clic #Tousensemblepoureux a été créé pour l'occasion et toutes les personnes souhaitant prendre part au mouvement sont invitées à l'utiliser.

Cette campagne se déploie avec la participation du ministère de l'Éducation et de l'Enseignement supérieur, Rio Tinto, la Caisse de dépôt et placement du Québec et Avenir d'enfants.

« La pandémie peut s'avérer anxiogène pour de nombreux parents et enfants en raison de l'incertitude générale, de la gestion complexe du travail, des pertes d'emploi ou encore de la peur de la maladie. Notre rôle, comme société et adulte dans l'entourage des jeunes, est de leur dire que nous sommes là pour eux et que l'année scolaire va bien se dérouler. « Tous ensemble pour eux » se veut un message simple et léger, bienveillant pour les jeunes et leur famille », précise la directrice générale de la Démarche COSMOSS, Emma Savard.

L'organisme Academos, dont la mission est de connecter les jeunes avec la réalité du monde du travail, a dévoilé ce printemps les résultats d'un sondage qui montre que la pandémie et la fermeture des écoles ont entraîné une baisse importante de la motivation scolaire des élèves au Québec. Selon le sondage auquel ont répondu 950 étudiants âgés de 14 à 30 ans et vivant dans toutes les régions du Québec, 43 % des jeunes se disent « beaucoup moins motivés » et 37 % « moins motivés » à l'école depuis le début de la crise. Cette baisse de motivation affecte tout autant les étudiants du secondaire, du cégep et de l'université. Précisons que les cégépiens sont légèrement plus affectés, alors que 84 % d'entre eux sont « beaucoup moins » ou « moins » motivés par leurs études depuis le confinement, par rapport à 79 % des jeunes du secondaire et 77 % des universitaires.



Alternateurs et Démarreurs Roma.

Daniel Tremblay, prop.

MÉCANIQUE GÉNÉRALE

SPÉCIALITÉS :

- Alternateurs et démarreurs (vente de neufs et réusinés)



AUTRES :

- Moteur électrique - Pompe - Outillage
- Ventes de batteries INTERSTATE

4097P2019

151, Route 132, La Pocatière
418 856-6210 • 1 800 530-6210
altdem_roma@hotmail.com

LORD et FRÈRES
DODGE Jeep RAM

Venez voir notre inventaire d'usagés sur

www.lordetfreres.com

TOURVILLE 1 866 959-2244 418 359-2244

0876P14 17

LEMIEUX
LOCATION

LOCATION DE VÉHICULE, CAMION, CUBE
REMORQUE OUVERTE OU FERMÉE

418.856.2824

08312417

La réserve de biodiversité du lac de l'Est se fait toujours attendre



Vue sur le lac de l'Est à partir du Camping. Photo : Facebook Camping et plage du Lac de l'Est.

Le lac de l'Est et son pourtour sont toujours dans l'attente d'être nommés réserve de biodiversité par le ministère de l'Environnement. Ce projet initié en 2013 par l'ancienne Conférence régionale des élus (CRÉ) du Bas-Saint-Laurent toucherait une superficie équivalente de 100 km².

MAXIME PARADIS

Ce projet, qui a fait l'objet de consultation lorsqu'il a été initié, bénéficie toujours d'une belle acceptabilité sociale dans le secteur du lac de l'Est, d'indiquer le président de la Corporation de développement de Mont-Carmel, Denis Lévesque. Précisons que le territoire visé par cette aire protégée concerne tout le lac, mais exclut la zone de villégiature actuelle, le camping, les érablières acéricoles potentielles et celles en production.

« Au départ, on était craintif, mais au fil du temps, on s'est rendu compte que le lac était une richesse pour Mont-Carmel et qu'il devait être protégé », indique le président.

Valérie Dancause, aménagiste à la MRC de Kamouraska, rappelle que le lac de l'Est avait été ciblé à l'époque par la CRÉ, à même titre que six autres territoires d'intérêt au Bas-Saint-Laurent, afin de répondre à ce désir du gouvernement d'augmenter le pourcentage de terres protégées dans la province. La superficie du lac de l'Est, son environnement topographique et sa végétation de feuillus sont autant d'éléments qui avaient influencé sa sélection.

Depuis, le projet est à l'étude au ministère de l'Environnement et un moratoire sur toutes les activités d'exploitation de ressources naturelles sur le territoire visé par la protection, comme la coupe forestière, est exercé. Advenant, une désignation officielle pour ce territoire, ce moratoire deviendra permanent et seules les activités récréatives seront permises dans ce qui deviendra une réserve de biodiversité.

Ironiquement, des permis d'exploration gazière et pétrolière, attribués sur le territoire visé pour la conservation, expliqueraient pourquoi l'analyse du dossier traîne, selon la Corporation de développement de Mont-Carmel et la MRC de Kamouraska. Une vérifica-

tion auprès du ministère de l'Environnement ne nous a toutefois pas permis de confirmer l'information, la porte-parole Geneviève Lebel s'étant simplement limitée à mentionner que « les travaux se poursuivent [et] qu'aucun échéancier n'est déterminé pour le moment ».

Retombées

Selon la Corporation de développement de Mont-Carmel, les retombées financières directes liées à l'obtention d'une aire protégée sont difficiles à évaluer pour le moment. L'intégration d'un volet récréotouristique est possible, dans la mesure où celui-ci serait à faible impact environnemental, comme l'aménagement de sentiers pédestres, par exemple. Les infrastructures d'accueil et d'hébergement devraient toutefois être développées à l'extérieur de la zone de protection.

Dans les faits, la Corporation voit plus grand et rêve de voir la future zone de biodiversité s'articuler avec son projet de forêt de proximité (NDLR : territoire de coupe et d'aménagement forestier qui serait sous sa juridiction). Elle assurerait elle-même la gestion des deux entités dans un objectif de développement territorial cohérent. Le projet, sous cette forme, a déjà été présenté à la députée et ministre Marie-Eve Proulx, de mentionner Denis Lévesque. La Corporation est toujours dans l'attente de nouvelles à ce chapitre et compte la relancer prochainement.

Annabelle

Coloristes et designers pour des conseils judicieux dans le choix de votre peinture

SIGO

1005 rue Lévesque
Saint-Pascal (Québec) G0L 3Y0
418 492-2347
418 492-9603
info@camilledumais.com

DUMAIS
camilledumais.com

Les récents cas de COVID-19 liés à des rassemblements privés

La semaine dernière, trois cas de coronavirus ont été détectés au Kamouraska et au Témiscouata. Ils sont attribuables à des rassemblements privés.

STÉPHANIE GENDRON

Le CISSS du Bas-Saint-Laurent a d'ailleurs fait un rappel lors de son bilan quotidien de vendredi. Avec trois nouveaux cas de COVID-19 dans la région, le directeur de la santé publique du CISSS du Bas-Saint-Laurent, le Dr Sylvain Leduc, rappelle que les rassemblements privés se doivent de respecter, en toutes circonstances, les mesures sanitaires en vigueur, soit dix invités maximums provenant de trois ménages et maintenir une distance de deux mètres entre les invités.

« Bien que la situation épidémiologique de notre région demeure relativement stable, nous constatons, avec les cas des derniers jours, que les rassemblements privés sont des lieux excessivement propices à la transmission du virus. Une seule personne positive à la COVID-19, qui présente ou non des symptômes, peut potentiellement en contaminer des dizaines », explique le Dr Leduc.

Le directeur de la santé publique tient également à rappeler que toutes les personnes qui ont reçu un diagnostic de COVID-19, qui sont en attente d'un résultat, qui ont des symptômes ou qui ont reçu des consignes d'isolement ne doivent pas participer à un rassemblement. Cette consigne s'applique

autant aux invités qu'à l'hôte d'un rassemblement et aux personnes qui vivent sous le même toit.

Dans les prochains jours, le Dr Sylvain Leduc invite tout particulièrement les personnes qui ont participé à des rassemblements privés (familiaux, amicaux, etc.) et où les règles de la santé publique n'étaient pas appliquées avec rigueur à se faire dépister au moindre doute en communiquant au 1 877 644-4545.



BRIGADIER RECHERCHÉ

La Ville de La Pocatière est à la recherche d'un brigadier scolaire régulier et de substituts pour effectuer des remplacements.

Rôle du brigadier :

Assurer la sécurité des enfants et des piétons lors de la traversée des rues à différentes intersections près de l'école primaire.

Horaire de travail :

Quatre présences par jour
7 h 40 à 8 h
11 h 20 à 11 h 35
12 h 40 à 13 h 00
15 h 15 à 15 h 30

Salaire :

7,25 \$ par présence

Date d'entrée en fonction :

1^{er} septembre 2020

Date limite pour postuler :

24 août 2020

Vous êtes intéressé, contactez Audrey Gamache par téléphone au 418 856-3394, poste 1130 ou par courriel à audrey.gamache@lapocatiere.ca.



La Pocatière

Tous engagés



Invitation

Les caisses Desjardins de la Côte-du-Sud vous invitent à participer à leurs assemblées générales extraordinaires virtuelles. Ce sera l'occasion de prendre connaissance de leurs résultats afin de voter ensuite pour le versement de la ristourne.

Le lien pour assister à chacune des assemblées est disponible sur leur site Internet respectif.

C'est un rendez-vous en direct ou en réécoute!

ASSEMBLÉES GÉNÉRALES EXTRAORDINAIRES VIRTUELLES

Caisse Desjardins de la MRC de Montmagny
Mardi 25 août 2020 | 20 h
www.desjardins.com/caisse-mrc-montmagny

Caisse Desjardins de l'Anse de La Pocatière
Lundi 31 août 2020 | 20 h
www.desjardins.kamouraska.com

Caisse Desjardins du Sud de L'Islet et des Hautes-Terres
Lundi 31 août 2020 | 20 h
www.desjardins.com/caissesudlislethautesterres

Caisse Desjardins du Nord de L'Islet
Lundi 7 septembre 2020 | 20 h
www.desjardins.com/caissenorddelislet



Refoulement d'eaux usées : la priorité de la Ville de La Pocatière

La Ville de La Pocatière fait de la problématique de refoulement d'eaux usées survenue l'an dernier à pareille date, de la 5^e à la 8^e Avenue, sa priorité. Des pourparlers avec le ministère des Transports (MTQ) sont déjà entamés afin qu'une conduite d'eau pluviale soit ajoutée sur la 1^{re} Rue Poiré, perpendiculaire aux avenues où résident les sinistrés du refoulement du 8 août 2019.

MAXIME PARADIS

Il s'agit là d'un changement de stratégie important dans ce dossier. Lors d'une soirée d'information tenue le 26 septembre 2019 auprès de la quarantaine de sinistrés réunis à l'hôtel de ville, jamais l'administration municipale ou les élus présents n'avaient soulevé la possibilité d'exercer des pressions auprès du MTQ afin qu'il priorise plus que jamais la réfection de la 1^{re} Rue Poiré et de la 6^e Avenue Pilote.

« Il est vrai que l'option du MTQ n'était pas dans les cartons, l'an dernier. Il faut dire que plusieurs scénarios ont été évalués depuis et qu'avant d'en venir à refaire ces rues-là (5^e à 8^e Avenue) pour les doter de deux réseaux distincts, la priorité est de trouver un exutoire pour l'eau pluviale », résume Jacques Desjardins, directeur des services techniques à la Ville de La Pocatière.

Ces exutoires sont la rivière Saint-Jean ou le fleuve, d'ajouter M. Desjardins. Dans les deux cas, la configuration du réseau d'égout actuel de la Ville doit inévitablement faire passer ces eaux sous deux rues de juridiction provinciale, la 1^{re} Rue Poiré ou la 6^e Avenue Pilote. Une résolution a donc été adoptée en ce sens par le conseil municipal en février dernier et acheminée depuis au MTQ.

Mentionnons qu'il a déjà été soulevé l'an dernier par des sinistrés de la 7^e Avenue Digé et de la 8^e Avenue que l'eau qui s'accumulait sur la 1^{re} Rue, lors de pluies diluviennes, avait tendance à se déverser sur leurs rues avant d'en venir à investir le réseau d'égout mixte. Cette situation s'explique par le fait que la 1^{re}

Rue Poiré ne dispose d'aucune canalisation entre la 5^e et la 9^e Avenue, comme en fait foi la carte du réseau d'égout de la Ville de La Pocatière. Par l'ajout d'une conduite pluviale sous la 1^{re} Rue, la Ville ambitionne que l'excédent d'eau s'évacue vers la rivière Saint-Jean, comme c'est le cas à partir de la 9^e Avenue Proulx.

« La route et le réseau pluvial, c'est la responsabilité du MTQ. On n'a pas le choix de se mailler avec eux si on veut bien planifier la suite des choses », poursuit Cédric Gagnon, directeur général à la Ville de La Pocatière.

Autres actions

D'ici à ce que ce chantier soit réalisé, la Ville entend poursuivre les actions qu'elle avait annoncées l'an dernier lors de sa soirée d'information, mais qui n'avaient pas fait le bonheur de tous les sinistrés présents, ceux-ci estimant que la responsabilité leur était renvoyée une fois de plus. Ainsi, la tournée entamée auprès des résidents afin de valider s'ils respectent la réglementation sur l'évacuation des drains de toiture, règlement qui a depuis été resserré d'indiquer Jacques Desjardins, doit se poursuivre. Une documentation devant accompagner les résidents de ce secteur dans l'entretien ou l'ajout d'installations devant les prémunir contre les refoulements d'eaux usées est aussi en préparation.

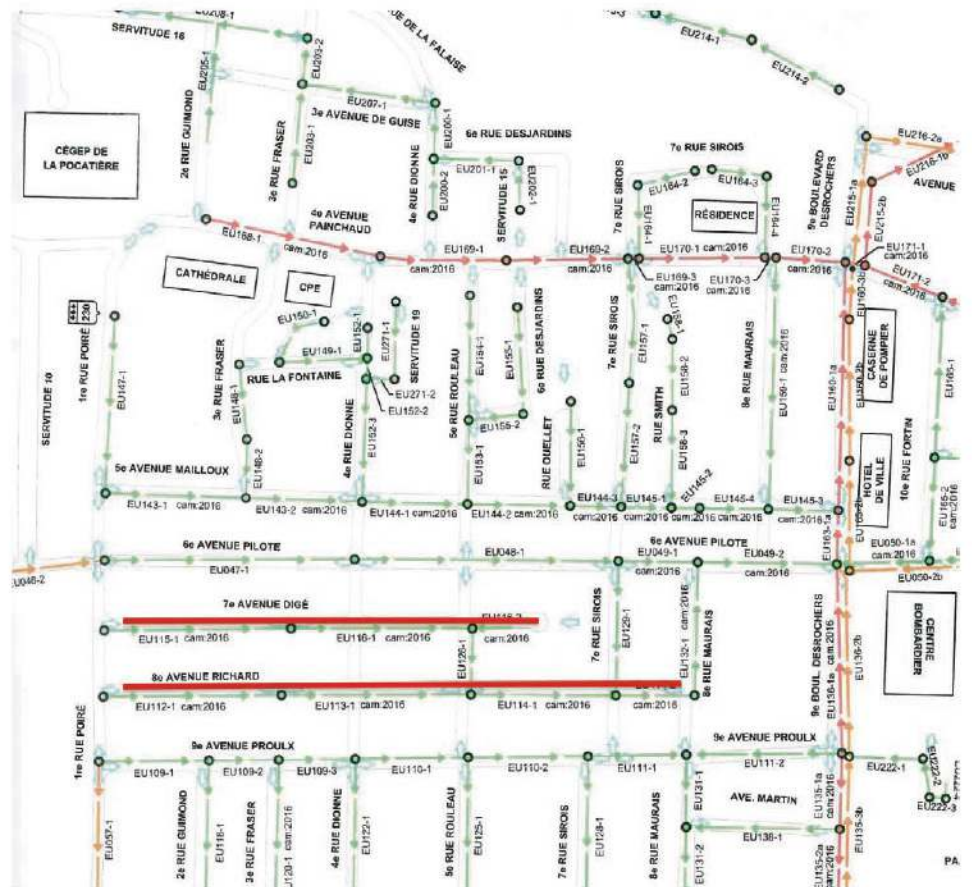
La Ville de La Pocatière a également finalisé l'installation d'une cinquantaine de réducteurs d'entrée d'eau sur les puisards de la 5^e à la 8^e Avenue afin d'augmenter la durée d'écoulement de l'eau de pluie qui s'accumule sur la chaussée vers le réseau d'égout mixte. Enfin, une inspection avec caméra a permis de confirmer « l'excellent état de propreté des conduites », de l'avis du sous-traitant qui en a réalisé l'autopsie, de nous rapporter Jacques Desjardins. Leur nettoyage régulier, quant à lui, se poursuit, nous assure-t-on.

Priorité

Même si le conseil municipal vient d'adopter une résolution devant permettre l'embauche d'un consultant en urbanisme en prévision de la réfection de la 4^e Avenue Pain-

chaud, Cédric Gagnon assure que la priorité de la Ville est de régler la problématique de refoulement d'eaux usées dans les secteurs concernés. La somme de 10 M, qui pour-

rait être financée par le biais du programme gouvernemental FIMEAU (Fonds pour l'infrastructure municipale d'eau (FIMEAU)), est avancée comme estimation pour ces travaux.



Participez à notre rencontre gratuite « VALIDER SON IDÉE D'AFFAIRES ». Vous pourrez enfin en savoir plus sur la possibilité de créer votre propre entreprise tout en vous informant davantage sur la formation de courte durée **Lancement d'une entreprise.**

Les prochaines rencontres se tiendront le **mardi 25 août 2020, 19 h**, à **Rivière-du-Loup (Pavillon-de-l'Avenir)** le **mardi 1^{er} septembre 2020, 19 h**, à **La Pocatière (École Saint-Charles).**

Vous désirez vous lancer en affaires? Devenir travailleur autonome? Vous avez une idée d'entreprise? LAISSEZ-VOUS GUIDER PAR LA FORMATION LANCEMENT D'UNE ENTREPRISE SUR PLACE OU EN LIGNE

POUR INFORMATION OU INSCRIPTION :
418-862-8204, poste 2114
lancementduneentreprise@cskamloup.qc.ca



ACHAT D'UN VÉHICULE L'influence insoupçonnée du design sur vos émotions

Lorsque vient le temps de choisir une voiture, le design est déterminant. Celui-ci a entre autres le pouvoir de vous calmer, d'augmenter votre niveau de bonheur ou d'améliorer votre concentration. Découvrez quels éléments peuvent avoir un impact sur vos émotions!

LES COULEURS

Chaque couleur entretient une relation différente avec nos émotions. Par exemple, le bleu apaise et l'orange donne de l'énergie. Si les couleurs de prédilection en matière d'automobiles sont généralement le blanc, le



gris et le noir, c'est en raison de leur symbolique. Ces teintes suggèrent principalement la richesse et la propreté, tandis que des couleurs vives et sportives, comme le bleu et le rouge, rappellent la jeunesse et son dynamisme. Un habitacle aux tons neutres offrira donc un environnement plus calme que celui agrémenté de couleurs pimpantes.

LA LUMIÈRE

Qu'il s'agisse des rayons du soleil qui pénètrent dans la voiture, de l'éclairage du tableau de bord ou de celui de l'habitacle, la luminosité influence vos réactions envers l'environnement dans lequel vous vous situez. Une lumière chaude est apaisante et procure une sensation de confort, tandis qu'une lumière bleue ou froide attire votre attention et incite à l'action.

LES TEXTURES

Les surfaces lisses et douces sont généralement associées à des émotions positives (joie, surprise), tandis que les rugueuses évoquent davantage des émotions négatives (tristesse, colère). Le toucher permet également de ressentir la qualité d'un matériau, ce qui peut ensuite se transposer en sensation de confort et de fierté lorsque vous tenez votre volant doublé de cuir, par exemple.

Lorsque vous magasinerez votre prochain véhicule, soyez attentif à ces détails afin de trouver le modèle qui élèvera le plus votre niveau de bonheur!

5 faits intéressants à propos de la vitesse au volant

Vous êtes souvent pressé ou tout simplement impatient lorsque vous conduisez? La vitesse au volant, l'une des principales causes d'accidents de la route au Québec, peut être lourde de conséquences... Voici quelques faits intéressants qui sauront vous convaincre de respecter les limites en tout temps.

1. En « appuyant sur le champignon », vous n'arriverez pas tellement plus vite à destination. En effet, rouler à 90 km/h dans une zone de 70 km/h pendant 15 km ne vous fait gagner que 3 petites minutes.
2. La distance de freinage est presque 3 fois plus grande à 100 km/h qu'à 50 km/h. Par ailleurs, à cette vitesse, la distance de freinage d'un camion, plus lourd et plus volumineux, est environ 2 fois plus grande — la distance de freinage d'un camion roulant à 96 km/h est de plus ou moins 30,5 m (ou 100 pieds).
3. Un impact à 50 km/h équivaut à une chute de 4 étages; à 100 km/h, c'est plutôt comme si vous tombiez du haut du 14^e étage.
4. Plus vous roulez rapidement, plus votre cerveau est bombardé d'informations. Et comme il ne peut en traiter qu'une certaine quantité à la fois, il doit éliminer un nombre croissant de données potentiellement importantes à mesure que votre vitesse augmente, si bien que votre champ de vision se rétrécit de plus en plus.
5. Certaines études avancent que, si la vitesse moyenne de circulation était réduite de 5 km/h, le nombre d'accidents de la route par année diminuerait de 15 %. Selon la Société de l'assurance automobile du Québec (SAAQ), on observerait annuellement 120 décès de moins si tous réduisaient leur vitesse de 10 km/h.



Denis Mercier
418 856-2886
418 894-1958



Une division de






occasions-experts.com

<p>2017 FORD ESCAPE SE</p> <p>18 995\$</p>  <p>Automatique, climatiseur, rég. de vitesse, dém. à distance, jantes alliage et plus. 52 712 km #20411A</p>	<p>2015 MITSUBISHI RVR SE ÉDITION LIMITÉE AWD</p> <p>14 595\$</p>  <p>Automatique, tout équipé, climatiseur, jantes alliage, caméra de recul et plus. 89 545 km #W9108B</p>	<p>2016 HYUNDAI TUCSON 1.6T PREMIUM AWD</p> <p>18 995\$</p>  <p>Automatique, climatiseur, vitres teintées, caméra de recul et plus. 55 778 km #20186B</p>	<p>2014 HYUNDAI TUCSON GL AWD</p> <p>13 995\$</p>  <p>Automatique, climatiseur, jantes alliage, sièges chauffants et plus. 119 776 km #E20327</p>
<p>2017 HYUNDAI SANTA FE SPORT PREMIUM AWD</p> <p>23 295\$</p>  <p>Automatique, tout équipé, climatiseur, jantes alliage et plus. 60 400 km #20088A</p>	<p>2017 HYUNDAI SANTA FE SPORT PREMIUM AWD</p> <p>23 295\$</p>  <p>Automatique, climatiseur, rég. de vitesse, jantes alliage et plus. 57 658 km #E202-1</p>	<p>2017 HYUNDAI ELANTRA GL</p> <p>14 295\$</p>  <p>Automatique, climatiseur, sièges av. chauffants, jantes alliage et plus. 50 690 km #E203-7</p>	<p>2017 CHEVROLET VOLT LT</p> <p>19 995\$</p>  <p>Automatique, climatiseur, sièges chauffants, jantes alliage et plus. 109 612 km #20313A</p>
<p>2012 KIA RIO LX</p> <p>5 995\$</p>  <p>Automatique, climatiseur, jantes alliage, sièges chauffants, rég. de vitesse et plus. 168 660 km #20224A</p>	<p>2018 HYUNDAI ELANTRA GT GL</p> <p>17 995\$</p>  <p>Automatique, climatiseur, jantes alliage, rég. de vitesse, volant chauff., Bluetooth. 44 022 km #E20321</p>	<p>2011 KIA FORTE KOUP EX+</p> <p>5 995\$</p>  <p>Manuelle, climatisation, groupe électrique, attache-remorque, jantes alliage et plus. 185 702 km #20345A</p>	<p>2009 HYUNDAI ELANTRA</p> <p>4 995\$</p>  <p>Automatique, tout équipé, climatisation, groupe électr., sièges chauff. et plus. 101 122 km #20126D</p>



Protégez votre véhicule grâce à la pellicule pare-pierres!

Vous venez de vous offrir un nouveau véhicule et vous aimeriez éviter d'avoir à payer pour de coûteuses retouches sur sa peinture pour les années à venir? Poursuivez votre lecture pour découvrir tous les avantages de la pellicule pare-pierres!

UNE PROTECTION INVISIBLE

La pellicule pare-pierres est un film protecteur transparent qui s'applique directement sur la carrosserie. Faite à base d'uréthane, elle est taillée et ajustée avec précision, ce qui la rend complètement invisible.

N'altérant pas la peinture, la pellicule peut être apposée sur différentes parties de votre voiture selon vos préférences : une section du capot ou son intégralité, les ailes, les rétroviseurs, le seuil du coffre, le pare-chocs, les phares, les portes, les montants ou encore le véhicule entier.

UNE SOLUTION RÉSISTANTE

La pellicule, qui peut convenir à tous les types de véhicules, résiste aux fortes chaleurs et au passage du temps sans jaunir ou se décoller. Elle protège la peinture des égratignures, des pierres projetées par les voitures roulant à l'avant, des abrasifs étendus sur les routes (sel,

sable, etc.) et des insectes qui la percutent. De plus, elle l'empêche de s'écailler et agit comme barrière contre les rayons UV qui pourraient la détériorer.

Vous êtes prêt à magasiner votre pellicule pare-pierres? N'oubliez pas de vous renseigner sur les garanties offertes, car certaines sont particulièrement intéressantes!



Auto : sièges en cuir ou en tissu?

Vous magasinez un véhicule et hésitez entre le cuir et le tissu en ce qui concerne les sièges? Pour vous aider à faire un choix éclairé, voici un aperçu des principaux avantages et inconvénients de chacun.

Cuir

Indéniablement plus luxueux — et plus coûteux —, les sièges en cuir sont esthétiques et procurent un certain prestige au propriétaire du véhicule. Très résistants s'il est épais et de bonne qualité, le cuir se nettoie en outre aisément. Vous pourrez également déloger facilement les poils de vos animaux domestiques, le cas échéant.

Cependant, ce revêtement est très sensible aux égratignures. Par ailleurs, il devient brûlant sous le soleil et très froid en hiver, ce qui peut s'avérer hautement inconfortable. Selon les éléments que les passagers transportent dans leurs poches lorsqu'ils montent dans l'auto et la fréquence à laquelle les sièges sont rabattus, les sièges en cuir peuvent aussi se déformer avec le temps.



Tissu

Plus abordables, les sièges en tissu s'abîment généralement moins rapidement que ceux en cuir et ne se déforment pas, mais ils sont plus difficiles à laver et peuvent se tacher. Ils laissent par contre moins paraître les griffures et les rayures, bien qu'ils puissent se déchirer et s'user à la longue. En été, le tissu demeure toutefois moins chaud que le cuir.

En fin de compte, le choix du revêtement des sièges dépendra surtout de vos préférences!

Le rythme de la musique influence-t-il votre conduite?

Est-ce que la musique que vous écoutez lorsque vous êtes au volant influence votre comportement? La réponse est oui! C'est ce que révèle une étude réalisée en 2019 par la South China University of Technology. Les participants devaient effectuer de nombreux tests sur un simulateur de conduite tout en écoutant diverses chansons préalablement choisies.

RÉSULTATS DE L'ÉTUDE

Lorsque les participants de l'étude écoutaient de la musique de type rock, la fréquence de leurs battements cardiaques était plus élevée que lorsqu'ils écoutaient de la musique légère ou qu'ils n'en écoutaient pas du tout. Ces résultats, directement liés au tempo (nombre de battements par minute) des chansons choisies, ont soulevé des variations majeures dans la conduite des sujets étudiés. À titre d'exemple, American Idiot de Green Day compte 189 battements par minute (bpm), et Stairway to Heaven de Led Zeppelin en compte seulement 63.

Ainsi, en plus d'avoir des battements cardiaques plus rapides, les participants écoutant de la musique rock avaient tendance à conduire en moyenne 16 km/h plus vite qu'avec de la musique légère. Les changements de voie étaient également plus fréquents, passant de 70 à 140 fois en une heure. À l'inverse, la musique douce faisait ralentir les sujets.

CHANSONS À CHOISIR

En voiture, l'idéal est de sélectionner une musique dont le nombre de battements par minute se rapproche de votre rythme cardiaque, c'est-à-dire entre 60 et 80 bpm. Des chansons comme I'm Yours de Jason Mraz, Cry Me a River de Justin Timberlake ou I Don't Want to Miss a Thing de Aerosmith, par exemple, sont tout à fait conseillées.

GENRES À ÉVITER

Si vous ne souhaitez pas avoir le pied plus pesant sur l'accélérateur, vous devriez réserver certains genres pour la maison, pour vous entraîner ou pour faire la fête. Parmi ceux-ci se trouvent la techno (plus de 120 bpm), le dubstep (plus de 135 bpm), le drum and bass (plus de 160 bpm) et l'extratone (plus de 1000 bpm).

Puisque la musique que vous écoutez influence votre conduite, elle a nécessairement un effet sur la sécurité routière. Pensez-y lors de la conception de votre prochaine liste de lecture!



2016 HYUNDAI ELANTRA GT LIMITED



13 985\$

GPS, toit panoramique. 39 500 km.

20-033

2019 TOYOTA COROLLA LE



18 250\$

Toit, jantes aluminium, climatisation automatique. 43 000 km

20-034

2016 NISSAN ROGUE SV AWD



15 985\$

Toit panoramique, caméra 360 degrés, siège électrique, pneus neufs. 95 100 km.

20-026

2016 HYUNDAI TUCSON AWD PREMIUM



16 285\$

Détecteur angles morts, sièges chauffants, caméra de recul. 99 600 km.

19-080

2015 HYUNDAI SONATA GLS



10 960\$

Détecteur angles morts, sièges et volant chauff., avertisseur de recul et caméra. 86 650 km.

19-091

2016 KIA SOUL EX



13 900\$

Jantes aluminium, sièges chauffants. 53 850 km.

20-014

Vous songez à CHANGER votre

Évaluation gratuite.
Un détour payant!!!

VÉHICULE



Nous sommes **ACHETEUR** peu importe où vous achetez votre nouveau véhicule

**Honda ou Toyota en fin de location
Venez aussi nous voir \$\$\$**

2014 HYUNDAI ACCENT GLS



8 500\$

Automatique, toit, jantes aluminium, dimatiseur. 90 000 km.

20-025

2017 HYUNDAI ELANTRA GL



13 250\$

Sièges et volant chauffants, détecteur angles morts, caméra. 63 750 km.

20-030

2017 TOYOTA RAV 4 LE



20 600\$

Traction avant, caméra de recul. 46 500 km.

19-068

2015 NISSAN SENTRA SV



9 965\$

Automatique, jantes aluminium, caméra de recul, sièges chauffants. 69 950 km.

19-082

2016 HONDA CRV SE AWD



20 475\$

Caméra, sièges chauffants, jantes aluminium. 73 200 km.

19-066

2016 KIA RIO EX



10 985\$

Caméra de recul, sièges chauffants automatique, jantes aluminium. 62 000 km.

20-029



Alain Dodier



Roland Blais



Sébastien Blais



Véronique Blais

401, boul. Taché Est, Montmagny 418 241-5611

Près de 25 véhicules en inventaire,
à voir sur www.autosimard.com



En voiture!



La petite histoire de l'évolution des tableaux de bord

Les tableaux de bord d'aujourd'hui sont dotés d'une foule de fonctionnalités intéressantes : GPS, connexion Bluetooth des téléphones intelligents pour les appels et la musique, ajustement tactile de la climatisation et du chauffage, reconnaissance vocale, etc. Or, ils n'ont pas toujours été ainsi!

PREMIERS TABLEAUX

Le tout premier tableau de bord remonte à l'époque où les déplacements se faisaient en calèches tirées par des chevaux. Le devant de la voiturette était muni d'une planche de bois ou de cuir afin de protéger les voyageurs des débris projetés par les sabots des animaux.

Par la suite, lorsque des voitures sans attelage ont été conçues, les moteurs étaient d'abord situés sous le siège des passagers. La protection a été conservée en raison de la saleté soulevée par les roues antérieures. Puis, les moteurs ont été transposés à l'avant, et le tableau de bord préservait les personnes de la chaleur et de l'huile.

APPARITION DES CADRANS

Avec le temps, les voitures se sont perfectionnées et, vers les années 1930, des jauges et des compteurs ont été installés sur les tableaux de bord. L'idée était de satisfaire les consommateurs fascinés par la technologie et l'esthétique des cabines de pilotage des avions qui gagnaient en popularité.

PROTECTION ET INNOVATION

En 1948 est sortie la Tucker, première voiture dont le tableau de bord était rembourré, et ce n'est que dans les années 1990 que cette section des véhicules s'est vue dotée de sacs gonflables sur pratiquement tous les modèles.

Côté esthétique, plusieurs modes se sont succédé à travers les années : tableaux de bord chromés (mais aveuglants!), remplis de cadrans de formes rectangulaires (l'angle était à l'honneur) ou encore placardés d'imitation de bois. Aujourd'hui, ce sont les écrans tactiles qui sont mis de l'avant. Polyvalents et élégants, ils gagnent en précision et diminuent le nombre de boutons à manipuler pour améliorer votre ergonomie.

Certaines options et modifications permettent de changer l'apparence et la convivialité des tableaux de bord. Renseignez-vous en visitant les concessionnaires près de chez vous!



LIQUIDATION

Les meilleurs prix *Jamais vus* sur les véhicules et les motos dans la région



Eric Dorval
Président



201-A, boul. Taché Ouest, Montmagny
418 241-4141 | maniacmoto.ca



2012 YAMAHA V-STAR Liquidation 4 995\$ 34 873 km. Moteur 950 cc. Un seul proprio.	2002 YAMAHA V-STAR Liquidation 3 495\$ 39 338 km. Moteur 1100 cc. Un look incroyable!	2001 BMW R1150RT Liquidation 3 995\$ 98 374 km. Moteur 1150 cc. Très propre!	2012 SUZUKI INTRUDER Liquidation 1 995\$ 53 938 km. Moteur 800 cc. Très propre!
2008 HONDA SHADOW COMME NEUVE! Liquidation 3 995\$ Seul. 4 200 km. Moteur 750 cc. Un seul proprio!	2002 YAMAHA V-STAR Liquidation 1 995\$ 42 260 km. Moteur 1100 cc.	1996 HONDA SHADOW Liquidation 1 995\$ 59 822 km. Moteur 1100 cc. Très propre et unique!	2001 YAMAHA V-STAR Liquidation 1 495\$ 152 877 km. Moteur 1100 cc.
2003 KAWASAKI VULCAN Liquidation 2 495\$ Seul. 6 546 km. Moteur 800 cc. Très bas kilométrage.	1982 HONDA GOLDWING Liquidation 1 495\$ 79 753 km. Moteur 1100 cc. En très bonne condition.	2007 KAWASAKI NINJA 500R Liquidation 1 995\$ 67 479 km. Moteur 500 cc. Unique!	2015 KAWASAKI ER-N6 COMME NEUVE! Liquidation 4 495\$ Seul. 3 413 km. Moteur 650 cc. Un seul proprio!

2014 JEEP CHEROKEE SPORT 4X4 Liquidation 13 495\$-1 500\$= 11 995\$ 2.4 L, automatique. 128 652 km. #U615	2005 MAZDA RX-8 GS Liquidation 7 995\$-2 000\$= 5 995\$ 1.3 L, automatique. 70 824 km. #U639	2014 MITSUBISHI I-MIEV ES 100% ÉLECTRIQUE Liquidation 9 495\$-2 000\$= 7 495\$ Électrique, automatique. 97 139 km. #U642	2015 NISSAN JUKE SV AWD Liquidation 15 995\$-3 000\$= 12 995\$ 1.6 L, automatique. 105 582 km. #U658	2010 CHRYSLER 300 TOURING Liquidation 7 995\$-2 000\$= 5 995\$ V6, 3.5 L, automatique. 157 800 km. #U660
2018 MAZDA CX-3 GT Liquidation 24 995\$-4 000\$= 20 995\$ 2.0 L, automatique. 44 050 km. #19241B	2016 KIA RIO SX UVO Liquidation 13 495\$-2 500\$= 10 995\$ 1.6 L, automatique. 54 500 km. #19232B	2017 MAZDA CX-5 GS Liquidation 23 995\$-3 000\$= 20 995\$ 2.5 L, automatique. 105 582 km. #19235A	2015 TOYOTA RAV4 LE Liquidation 19 495\$-3 000\$= 16 495\$ 2.5 L, manuelle. 54 800 km. #U747	2017 MAZDA CX-9 GS-L Liquidation 27 995\$-3 000\$= 24 995\$ 2.4 L, automatique. 109 000 km. #U748
2014 DODGE JOURNEY R/T Liquidation 14 995\$-1 500\$= 13 495\$ V6, 3.6 L, automatique. 123 300 km. #19020A	2017 FORD ESCAPE S Liquidation 16 495\$-2 500\$= 13 995\$ 2.5 L, automatique. 64 375 km. #U758	2017 CHEVROLET CRUZE LT Liquidation 13 995\$-2 000\$= 11 995\$ Manuelle. 63 850 km. #U764	2008 BMW 3 SERIES 328 Xi AWD BLACK ÉDITION Liquidation 7 995\$-2 500\$= 5 495\$ Manuelle, 3.0 L. 190 835 km. #U674A	2015 HYUNDAI TUCSON GL Liquidation 13 495\$-2 000\$= 11 495\$ 2.0 L, automatique. 86 930 km. #U765



201, boul. Taché Ouest, Montmagny
418 248-0014 | 1 866 248-0024

www.montmagnymazda.com



L'abc d'une rentrée scolaire sécuritaire

De l'attribution **d'un local par groupe-classe** au **lavage des mains**, en passant par des solutions pour assurer **l'enseignement de toutes les matières** et **un soutien accru** aux élèves, on a adopté des mesures pour une rentrée réussie et sécuritaire.

Consultez la foire aux questions

[Québec.ca/rentrée](https://quebec.ca/rentrée)

Nécrologie



Avis de décès

Cécile Langelier Houle (1932-2020)
La Pocatière

À l'hôpital Notre-Dame-de-Fatima de La Pocatière, le 9 août 2020, est décédée à l'âge de 87 ans et 11 mois Mme Cécile Langelier, épouse de feu M. Maurice Houle; fille de feu Mme Émilie Lizotte et de feu M. Michel Langelier. Elle demeurait à La Pocatière autrefois de Saint-Pacôme, Kamouraska.

Une célébration de la parole a eu lieu le samedi 15 août à 16 h, à la Maison Funéraire Viateur Gallant, 192, boulevard Bégin, Saint-Pacôme, suivi de l'inhumation au cimetière paroissial.

Elle était la mère de : Réjean (Étiennette Lemieux), feu René, feu Joseph, Denise (Caroll Milliard), Gilles (France Bérubé). Elle laisse dans le deuil ses petits-enfants : Jonathan (Marie-Ève Chouinard), Jessica, Sébastien, Zacharie (Ann-Sophie Murray) et sa belle-sœur : Marie-Jeanne Houle (feu Alcide Laboissonnière). Sont aussi attristés par son départ neveux, nièces, cousins, cousines autres parents des familles Langelier et Houle et amis.

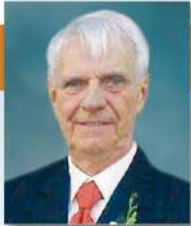
La famille tient à remercier l'hôpital Notre-Dame-de-Fatima et l'équipe de la résidence Le Victoria de La Pocatière.

Vos condoléances peuvent se traduire par un don à Fondation de l'hôpital Notre-Dame-de-Fatima, 1201, 6^e Avenue, La Pocatière (Québec) G0R 1Z0.

La direction des funérailles a été confiée à la



Maison funéraire Viateur Gallant
Filiale de la Résidence Funéraire Daniel Caron
353, avenue Chapleau, Saint-Pascal
www.groupefuneralrecaron.com
418 492-2222



Avis de décès

Gilbert Morin (1935-2020)
Saint-Pascal

À l'hôpital Notre-Dame-de-Fatima de La Pocatière, le 11 août 2020 est décédé subitement à l'âge de 85 ans et 1 mois, M. Gilbert Morin, époux de Mme Ginette Castonguay; fils de feu Mme Antoinette Côté et de feu M. Ludger Morin. Il demeurait à Saint-Pascal, Kamouraska.

Une célébration a eu lieu le mardi 18 août à 11 h, à la Résidence funéraire Daniel Caron, 395, avenue Chapleau, Saint-Pascal. L'inhumation aura lieu au cimetière de Saint-Joseph, à une date ultérieure.

Il laisse dans le deuil ses enfants : Lyne (Donald Guy), Dominique, Carole (Jimmy Dionne); ses petits-enfants : Mariane Guy, Charles Talbot et son père Martin. Il était le frère de : feu Octave (feu Germaine Ouellet), feu Laurette (feu Charles Ouellet), feu Lilianne (feu Alfred Martel), feu Gérard (Lucie Pelletier), Lucille (feu Camille Bérubé), feu Irène, feu Yvette (feu Isidore Turcotte), feu Murielle (feu Jean-Paul Bérubé) et le beau-frère de : Gisèle (Gilles Dionne), Jean-Paul (Estelle Leduc), Robert (Claire Dionne), feu Jean-Roch. Sont aussi attristés par son départ sa filleule : Guylaine Bérubé, ses neveux, nièces, cousins, cousines, autres parents des familles Morin et Castonguay.

Vos condoléances peuvent se traduire par un don à la Fondation des maladies du cœur et de l'AVC, 261-4715, avenue des Replats, Québec (Québec) G2J 1B8.

La direction des funérailles a été confiée à la



Résidence Funéraire Daniel Caron
353, avenue Chapleau, Saint-Pascal
www.groupefuneralrecaron.com
418 492-2222



Avis de décès

Dany Michaud (1968-2020)
Saint-Pascal

À l'hôpital Notre-Dame-de-Fatima de La Pocatière, le 14 août 2020, entouré d'amour et des siens est décédé paisiblement M. Dany Michaud, âgé de 51 ans et 11 mois, époux de Mme Manon Beaulieu; fils de Mme Pierrette Pelletier et de feu M. Raymond Michaud. Il demeurait à Saint-Pascal, Kamouraska.

Les membres de la famille accueilleront parents et amis à la Résidence funéraire Daniel Caron, 395, avenue Chapleau, Saint-Pascal, le samedi 22 août 2020 de 8 h 30 à 10 h 30. Un hommage aura lieu le jour même à 10 h 30, en présence de sa famille et amis proches au salon de Saint-Pascal, suivi de l'inhumation au cimetière paroissial.

Il laisse dans le deuil son épouse, Manon Beaulieu; ses enfants : William, Coralie; les enfants de son épouse : Laurence (Marc Fillion), Rosalie; sa mère, Pierrette Pelletier (feu Raymond Michaud); sa soeur, Brigitte; ses beaux-parents : Lisette Quinn et Gaston Beaulieu; sa belle-sœur, Annie (Normand Rouleau), sa nièce, Roxanne; ses oncles, tantes, cousins, cousines, autres parents des familles Michaud et Beaulieu ainsi que de nombreux amis.

Des remerciements sont adressés au Dr Normand Gervais et au Dr Samuel Bilodeau pour leurs humanisme, professionnalisme ainsi que pour leur grande disponibilité et pour les bons soins prodigués.

Compenser l'envoi de fleurs par un don à la Société canadienne du cancer, 1040, avenue Belvédère, bureau 214, Québec (Québec) G1S 3G3.

La direction des funérailles a été confiée à la



Résidence Funéraire Daniel Caron
353, avenue Chapleau, Saint-Pascal
www.groupefuneralrecaron.com
418 492-2222



Remerciements de sympathie

Georges Chouinard
Saint-Alexandre

Nos remerciements les plus sincères à tous ceux et celles qui ont partagé notre chagrin, lors du décès de M. Georges Chouinard, survenu le 20 mai 2020. Votre présence ainsi que toutes les marques de sympathie, manifestées de quelque façon que ce soit, nous ont été d'un grand réconfort et furent très appréciées.

Que chacun de vous trouve dans ces remerciements l'expression de notre reconnaissance et les considère comme vous étant adressés personnellement.

La famille.

Nos condoléances à toutes les familles éprouvées

Me Josée Bélanger
Notaire et conseillère juridique

NOUVEAU SERVICE :
Médiatrice familiale
accréditée

1208, 6^e Avenue, bureau 202
La Pocatière • 418 856-3474
Région de L'Islet : 418 247-7181



Avis de décès

Francine Pelletier Soucy (1952-2020)
Saint-Pascal

À la Maison Desjardins de soins palliatifs du KRTB de Rivière-du-Loup le 9 août 2020, est décédée à l'âge de 68 ans et 3 mois Mme Francine Pelletier, épouse de M. André Soucy; fille de feu Mme Yvonne Lafrance et de feu M. Gérard Pelletier. Elle demeurait à Saint-Pascal, Kamouraska.

En contexte de pandémie et selon ses volontés, il n'y aura pas d'exposition, ni de service religieux.

Elle laisse dans le deuil son époux, André Soucy; ses enfants : Karine (Benoit Dumais), Manon (Jérôme Landry); ses petits-enfants : Victor, Zoé, Solveil, Vincent, Alex. Elle était la sœur de : Lambert, Madeleine (Guy Lamothe), feu Jean. Sont aussi attristés par son départ ses beaux-frères, belles-sœurs, neveux, nièces, oncles, tantes, cousins, cousines, autres parents des familles Pelletier et Soucy ainsi que ses amis.

Des remerciements sont adressés au personnel de l'hôpital Notre-Dame-de-Fatima de La Pocatière ainsi qu'à celui de la Maison Desjardins de soins palliatifs du KRTB pour les bons soins prodigués.

Vos condoléances peuvent se traduire par un don à la Fondation de la Maison Desjardins de soins palliatifs du KRTB, 44, rue de Chauffailles, Rivière-du-Loup (Québec) G5R 4E1.

La direction des funérailles a été confiée à la



Résidence Funéraire Daniel Caron
353, avenue Chapleau, Saint-Pascal
www.groupefuneralrecaron.com
418 492-2222



Avis de décès

Albert Miville (1956-2020)
Saint-Onésime

À l'hôpital Notre-Dame-de-Fatima de La Pocatière, le 14 août 2020 est décédé à l'âge de 63 ans et 11 mois, M. Albert Miville, époux de Mme Valérie Milliard; fils de feu Mme Fernande Dumais et de feu M. Arthur Miville. Il demeurait à La Pocatière, natif de Saint-Onésime, Kamouraska.

Le service religieux sera célébré le samedi 22 août 2020, à 14 h, en l'église de Saint-Onésime, suivi de l'inhumation au cimetière paroissial.

Il laisse dans le deuil son épouse, Valérie Milliard; ses frères : Claude, Alcide (Pascale Théberge); sa belle-mère, Denise Rousseau (feu Denis Milliard) (Yvan Veillette); son beau-frère, Michaël (Colette Milliard); sa filleule, Vicky (Félix Lemieux); ses nièces : Sarah et Zoé; ses oncles, tantes, cousins, cousines, autres parents des familles Miville et Milliard.

Vos condoléances peuvent se traduire par un don à Diabète Québec, 3750, boul. Crémazie E suite 500, Montréal (Québec) H2A 1B6

La direction des funérailles a été confiée à la



Résidence Funéraire Daniel Caron
353, avenue Chapleau, Saint-Pascal
www.groupefuneralrecaron.com
418 492-2222



Avis de décès

Rachel Picard St-Pierre, Robichaud (1930-2020)
Saint-Pascal

À l'hôpital Notre-Dame-de-Fatima de La Pocatière, est décédée le 9 août 2020, à l'âge de 90 ans et 5 mois, Mme Rachel Picard, épouse de feu M. Isidore St-Pierre et en 2^e noces de feu M. Georges Robichaud; fille de feu Mme Bertha Cloutier et de feu M. Rosario Picard. Elle demeurait à Saint-Pascal, Kamouraska.

Le service religieux a été célébré le lundi 17 août à 14 h, en l'église de Saint-Pascal, suivi de l'inhumation au cimetière paroissial.

Elle était la mère de : feu Albert (Colette Michaud), Réjeanne (Gaston St-Pierre), Irène (Jean Morissette), Patricia (Conrad Vallée), feu Romuald, Pauline (Gaétan Gagnon). Elle laisse également dans le deuil ses petits-enfants : Nancy, Dany, Sylvie, Daniel, Mélanie, Jean-Philippe, Émilie, Martin, Jean-François, Sébastien; ses arrière-petits-enfants : Benjamin, Léa Rose, Samuel, Gabriel, Jinny, Gabriel, Karine, Jessica, Brenda, Simone, Éva, Raphaëlle, Alexandre, Logan, Jane; ses arrière-arrière-petits-enfants : Alexia, Julia, Adélia. Elle était la sœur de feu Rosaire, feu Victorine, Patricia, Adéline, feu Blaise. Sont aussi attristés par son départ ses beaux-frères, belles-sœurs, neveux, nièces, cousins, cousines, autres parents des familles Picard, St-Pierre et Robichaud ainsi que ses amis.

Des remerciements sont adressés au personnel de l'hôpital Notre-Dame-de-Fatima de La Pocatière pour les bons soins reçus et au personnel de la résidence à la Petite Villa de Saint-Pascal pour l'aide apportée et leur dévouement exceptionnel.

La direction des funérailles a été confiée à la



Résidence Funéraire Daniel Caron
353, avenue Chapleau, Saint-Pascal
www.groupefuneralrecaron.com
418 492-2222



Messe anniversaire

Marcel Lévesque

« Cher époux, cher papa, il y a un an tu nous quittais. Ton souvenir sera à tout jamais gravé dans nos cœurs. »

C'est donc à ta mémoire que sera célébrée une messe anniversaire en l'église de Saint-Pascal, ce dimanche 30 août à 11 h. Merci aux parents et amis qui se joindront à nous pour cette célébration.

La famille.

La députée de Côte-du-Sud accueille une nouvelle directrice de bureau

C'est avec enthousiasme que la députée de Côte-du-Sud, Mme Marie-Eve Proulx, annonce la nomination de Mme Julie Roy au poste de directrice générale à son bureau de circonscription de Montmagny. Mme Roy entrera en fonctions ce lundi.

Originaire de la région, Mme Roy détient un baccalauréat en Droit. Depuis 5 ans et jusqu'à tout récemment, elle était directrice générale de la municipalité de Saint-Raphaël dans le comté de Bellechasse. Préalablement, elle a occupé des fonctions de direction à la MRC de Montmagny (8 ans) et au CLD de la MRC de Montmagny (4 ans).

« La connaissance du milieu municipal et du monde des affaires de Julie est un atout important qui s'ajoute à l'équipe en place. Je suis persuadée qu'elle saura relever ce défi avec brio. Mme Roy se joint à une équipe professionnelle, dévouée et disponible pour les citoyens de la circonscription. Nous lui souhaitons la bienvenue », souligne Mme Proulx.

« Je suis très heureuse de relever ce nouveau défi. Mes nouvelles fonctions me permettront de retrouver des gens avec qui j'avais du plaisir à travailler. Je souhaite contribuer à faire avancer les dossiers qui permettront une croissance démographique et économique

pour notre région », exprime la nouvelle directrice. L'expérience et les nombreuses compétences de Julie Roy, de même que sa formation en droit, contribueront assurément à l'évolution et à l'avancement des différents et nombreux dossiers en cours dans la cir-

conscription de Côte-du-Sud. Mme Roy vient ainsi compléter l'équipe maintenant composée de : Julie Roy, directrice, Johanne Cyr, attachée politique, Jocelyne Ouellet, adjointe administrative et Marie-Frédéric Michaud, attachée de presse.



Jocelyne Ouellet, Johanne Cyr, Marie-Eve Proulx, Marie-Frédéric Michaud et Julie Roy.



Avis de décès

Simone Lizotte Michaud (1919-2020)
Rivière-Ouelle

À l'hôpital Notre-Dame-de-Fatima de La Pocatière, le 14 août 2020, est décédée à l'âge de 100 ans et 8 mois, dame Simone Lizotte épouse de feu monsieur Adolphe Michaud. Elle était la fille de feu Alfred (Fredo) Lizotte et de feu Mary Lévesque. Elle demeurait à Rivière-Ouelle, Kamouraska.

Les membres de la famille accueilleront parents et amis pour recevoir les condoléances au Complexe funéraire Marius Pelletier, 409, 9^e Rue, La Pocatière, le vendredi 21 août 2020 de 19 h à 21 h et samedi de 12 h à 13 h 30. Le service religieux sera célébré le samedi 22 août 2020, à 14 h, en l'église Notre-Dame-de-Liesse de Rivière-Ouelle, et sera suivi de l'inhumation au cimetière paroissial.

En raison des circonstances actuelles liées à la pandémie, vous pouvez venir présenter vos condoléances en respectant la distanciation physique, les règles d'hygiène et en portant un couvre-visage.

Elle laisse dans le deuil ses enfants : Roch Michaud, Lili Michaud (Pierre Chevalier), Somsack Khamphinit (Josée Pelletier); ses petits-enfants Olivia Leblanc et Kamy Pelletier Khamphinit, son arrière-petite-fille Morgane Leblanc Legault; ses soeurs Crescence Lizotte (feu René Victor Manaut), Clorinde Lizotte et Claire Lizotte. Sont aussi affectés par son départ plusieurs neveux, nièces, cousins, cousines des familles Lizotte et Michaud, ses autres parents et amis.

La famille tient à remercier chaleureusement les membres du personnel de la Résidence Jacinthe Gagnon de Rivière-Ouelle et ceux de l'hôpital Notre-Dame-de-Fatima de La Pocatière pour leur humanisme et les bons soins prodigués.

Vos témoignages de sympathie peuvent se traduire par un don à la Fondation Lizotte-Manaut (pastorale paroissiale de Rivière-Ouelle) ou à la société Alzheimer Bas-St-Laurent. Des formulaires seront disponibles au salon.

Direction funéraire :



Résidence Funéraire Marius Pelletier inc.
La Pocatière, Saint-Jean-Port-Joli, L'Islet
Pour renseignements et messages de sympathie :
1 418 856-3371 • Sans frais : 1 866 856-3371
Télex : 1 418 856-4674 • Courriel : rmpel@videotron.ca
Site Web : www.mariuspelletier.com • Entreprise affiliée à la C.T.Q.



Avis de décès

Thérèse Dubé (1940-2020)

Au Centre d'hébergement de Saint-Jean-Port-Joli, le 6 août 2020, à l'âge de 80 ans, est décédée madame Thérèse Dubé, fille de feu dame Claire Robichaud et de feu monsieur Saluste Dubé. Elle demeurait à Saint-Jean-Port-Joli, autrefois à Saint-Roch-des-Aulnaies.

Les membres de sa famille vous accueilleront à la résidence funéraire De la Durantaye & Fils, 4, ch. du Roy Ouest, Saint-Jean-Port-Joli le samedi 22 août à compter de 9 h 30. Les funérailles avec eucharistie seront célébrées le samedi 22 août 2020 à 11 h en l'église de Saint-Jean-Port-Joli, suivies de l'inhumation de ses cendres au cimetière paroissial de Saint-Roch-des-Aulnaies. Étant donné les circonstances actuelles reliées à la pandémie, vous pourrez venir saluer les membres de la famille tout en respectant les mesures d'hygiène et de distanciation physique. Le port du masque sera obligatoire. Veuillez noter que seulement un nombre limité de personnes pourront y assister en fonction de la capacité de l'église en tenant compte de la distanciation.

Elle laisse dans le deuil sa fille Josée Gagné (Dany Lemieux), ses petites-filles : Audrey (Alexis Gosselin) et Chloé Lemieux; ses frères et sœurs, ses beaux-frères et belles-sœurs : Monique, Yvette (Charles-Henri Parent), Jean-Marie, Roland (Céline Bolduc), Annette (Yves Pellerin), Réal (Maité Cuyolla) et Gaétan (Vivianne Schofield). Sont aussi affectés par son départ les membres de la famille de son conjoint feu monsieur Pierre Dionne, ses cousins et cousines, ses neveux et nièces, autres parents et amis.

De sincères remerciements sont adressés aux membres du personnel du Centre d'hébergement de Saint-Jean-Port-Joli pour la qualité de leurs soins, leur sollicitude et toutes leurs attentions.

Vos témoignages de sympathie peuvent se traduire par un don à la Fondation des Services de Santé de la MRC de L'Islet, 430, rue Jean Leclerc, Saint-Jean-Port-Joli (Québec) G0R 3G0. Des formulaires seront disponibles au salon.



Cap-Saint-Ignace, L'Islet,
Saint-Jean-Port-Joli et Saint-Pamphile

Pour renseignements ou messages de condoléances : 418 598-3093, sans frais : 1 877 598-3093, télécopieur : 418 246-5115, courriel : info@deladurantaye.qc.ca Site web : www.deladurantaye.qc.ca. Maison funéraire membre de la Corporation des thanatologues du Québec.



Avis de décès

Marie-Noëlle Lemieux Bérubé (1944-2020)
La Pocatière

À l'hôpital Notre-Dame-de-Fatima de La Pocatière, le 15 août 2020, est décédée à l'âge de 76 ans et 7 mois, dame Marie-Noëlle Lemieux épouse de feu monsieur Claude Bérubé. Elle était la fille de feu Thomas Lemieux et de feu Cécile Fournier. Elle demeurait à La Pocatière, Kamouraska.

Les membres de la famille accueilleront parents et amis pour recevoir les condoléances au Complexe funéraire Marius Pelletier, 409, 9^e Rue, La Pocatière, le samedi 22 août 2020 de 9 h à 10 h 55. Une Célébration de la Parole sera célébrée, ce même jour, à 11 h en la chapelle du Complexe funéraire et sera suivie de l'inhumation des cendres au cimetière des Pins.

Selon les dernières mesures gouvernementales et les recommandations à suivre pour protéger la population contre les infections, la distanciation, le respect des règles d'hygiène et le port du masque sont obligatoires.

Elle laisse dans le deuil ses enfants : France (Gilles Houle) et Steve; ses petits-enfants : Karianne Bérubé (Sébastien Labbé), Jérémie Bérubé et Zacharie Houle (Ann-Sophie Murray); ses arrière-petits-enfants : Enrick, Liam, Jacob, Théo, Logan; sa sœur et ses frères : Estelle (Pierre Houle), Noël (Aline St-Onge), Denis (Ginette Lévesque); sa cousine et proche aidante Mme Ginette Paquette. Sont aussi affectés par son départ plusieurs neveux, nièces, cousins, cousines, ses autres parents et amis. La famille remercie très sincèrement les membres du personnel soignant de l'hôpital Notre-Dame-de-Fatima de La Pocatière pour leur dévouement et les bons soins prodigués.

Vos témoignages de sympathie peuvent se traduire par un don à la Société Canadienne du cancer. Des formulaires seront disponibles au salon.

Direction funéraire :



Résidence Funéraire Marius Pelletier inc.
La Pocatière, Saint-Jean-Port-Joli, L'Islet
Pour renseignements et messages de sympathie :
1 418 856-3371 • Sans frais : 1 866 856-3371
Télex : 1 418 856-4674 • Courriel : rmpel@videotron.ca
Site Web : www.mariuspelletier.com • Entreprise affiliée à la C.T.Q.



Avis de décès

Lucille Lachance (1928-2020)

À l'Hôpital de Montmagny, le 9 août 2020, à l'âge de 92 ans est décédée madame Lucille Lachance, fille de feu dame Marie Doyon et de feu monsieur Marcel Lachance. Originaire de Chartierville, elle demeurait à Saint-Jean-Port-Joli.

Notez qu'il n'y aura pas de rencontre au salon ni de funérailles. Ses cendres seront déposées au columbarium du cimetière « sous les étoiles » de Saint-Jean-Port-Joli.

Elle laisse dans le deuil ses enfants : Marcel D. Avoine, Gaétan Avoine (Céline Cherquite), Diane Avoine (Michel Michaud), Doris Avoine (Henry Reinsdorff). Elle était aussi la mère de feu Jean-Guy Avoine. Sont aussi affectés par son départ ses petits-enfants : Dominique Avoine, Caroline et Maxime Pellerin Avoine, Catherine et Alexandre Marier, Pierre-Olivier Marcoux, Manuelle Gauthier et Simon Robitaille, leur conjoint respectif; ses 8 arrière-petits-enfants ainsi que sa sœur Norma Lachance.

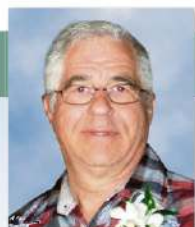
De sincères remerciements sont adressés à l'ensemble du personnel de l'Hôpital de Montmagny pour leur présence et les excellents soins.

Pour renseignements ou messages de condoléances :



Cap-Saint-Ignace, L'Islet,
Saint-Jean-Port-Joli et Saint-Pamphile

Pour renseignements ou messages de condoléances : 418 598-3093, sans frais : 1 877 598-3093, télécopieur : 418 246-5115, courriel : info@deladurantaye.qc.ca Site web : www.deladurantaye.qc.ca. Maison funéraire membre de la Corporation des thanatologues du Québec.



Remerciements de sympathie

Jacques Pelletier

« Il y a déjà un mois, tu nous quittais pour un lieu où la maladie n'existe pas. Cher Jacques, ton courage est peut-être le plus précieux héritage que tu nous as laissé. Suite à ton décès survenu le 17 juillet dernier nous désirons remercier sincèrement tous ceux et celles qui nous ont témoigné leur sympathie. »

Veuillez considérer ces remerciements comme vous étant adressés personnellement.

Son épouse Rosanne St-Onge; ses enfants : Sylvie (Sylvain Dion), Rémi; ses petits-enfants : William, Roxanne, Antoine, Laurie, Guillaume, Matilde; les membres de la famille Pelletier et St-Onge.

Délits sexuels sur des mineurs : quatre nouveaux chefs d'accusation contre Kevin St-Onge

Faisant face à de nombreux chefs d'accusation à caractère sexuel sur des mineurs, Kevin St-Onge de Saint-Pascal a contrevenu à deux reprises à ses conditions de remise en liberté. Deux autres accusations de leurre de mineurs et de corruption d'enfants se sont aussi ajoutées à son dossier lors de sa comparution le 10 août au palais

de justice de Rivière-du-Loup. Saint-Onge, âgé de 20 ans, comptait déjà 21 chefs d'accusation de leurre et de corruption d'enfant pour avoir communiqué avec des victimes âgées parfois de moins de 16 ans et leur avoir transmis du matériel sexuellement explicite. On l'accuse aussi de contacts sexuels envers une personne de moins de

16 ans, d'agression sexuelle et d'actions indécentes. Les faits qui lui sont reprochés se seraient déroulés entre janvier 2018 et octobre 2019. En janvier 2020, puis en juin dernier, il se serait trouvé à deux reprises dans des lieux publics de Saint-Pascal susceptibles d'être fréquentés par des personnes âgées de moins de 16 ans, alors que

cela lui était interdit dans le cadre de son ordonnance de remise en liberté. L'accusé, libéré en attendant son procès, devra revenir au palais de justice de Rivière-du-Loup le 28 septembre prochain pour la suite des procédures judiciaires.

Collaboration : Andréanne Lebel, Info Dimanche



Aller de l'avant ensemble, c'est ça
La promesse Volkswagen

Notre monde tourne enfin à nouveau. On se remet tranquillement en marche pour que vous arriviez à bon port. Alors, si vous êtes prêts à reprendre la route, on est là pour vous aider.

La promesse Volkswagen

FINANCEMENT À PARTIR DE **0%** OU **6 000 \$** DE REMISE EN ARGENT À L'ACHAT* JUSQU'À **90** JOURS SANS INTÉRÊT** ET **90** JOURS SANS INTÉRÊT** NE PAYEZ RIEN PENDANT

Sur certains modèles 2019 et 2020. * Le terme maximal varie selon le modèle. † Sur d'autres modèles sélectionnés. Montant illustré pour l'Atlas 2019. Voyez les conditions ci-dessous.



Ventes et services sans contact†

Mo dèles Atlas Executive R-Line et Tiguan Highline R-Line illustrés. Quantité limitée des modèles.



* Voir les détails chez



LÉVIS, 6101, rue des Moissons
418 833-2133
www.rinfretvw.ca

7608P3300

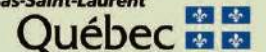
* Applicable à l'achat au financement d'un modèle Tiguan Trendline 2020 avec traction avant et boîte automatique Tiptronic MD à 8 vitesses neuf et non immatriculé avec un terme de 72 mois à un TAP de 0%. 72 paiements de 442\$. Prix de détail de 29 770\$. Les frais liés à l'enregistrement au RDPRM de 46\$, le permis, l'assurance, l'immatriculation, les options et les taxes applicables sont en sus. SAC par Volkswagen Finance. Les frais de transport et d'inspection de prélivraison de 1 885\$ et les droits d'accise du climatiseur de 100\$ sont compris dans le montant du paiement hebdomadaire. L'acompte de 0\$ ou l'échange équivalent est requis à la signature. Coût d'emprunt de 46\$ pour une obligation totale de 31 621\$. Le concessionnaire peut vendre ou louer à prix moindre. Une commande ou un échange du concessionnaire peut être nécessaire. † La remise en argent à l'achat allant jusqu'à 6 000\$/2 000\$ sur le PDSF est applicable seulement comme le bas à l'achat au comptant des modèles Atlas 2019 et Tiguan 2020 (excluant les modèles Tiguan Trendline à traction intégrale) neufs et non immatriculés. Le montant varie selon le modèle. ** Le report de paiement de 90 jours est offert pour le financement à l'achat de n'importe quel modèle Volkswagen 2019 ou 2020 neuf et non immatriculé, en stock. Le contrat de financement doit être établi par l'intermédiaire de VW Credit Canada, Inc. (Volkswagen Finance) aux taux spéciaux applicables. Le report de paiement ne s'applique pas aux taux normaux. Si l'offre de report de paiement est choisie, le terme original du contrat de financement sera prolongé d'environ 3 mois (90 jours). Après la période de report de paiement, l'acheteur devra payer tout le capital et l'intérêt dû en versements égaux pour le reste de la durée du terme du contrat. Les paiements des contrats de financement sont payés en arriérés. Les acomptes, si applicables, ne sont pas sujets à l'offre de report de paiement et doivent être payés le jour de la signature du contrat. Des conditions et des restrictions supplémentaires s'appliquent. Veuillez contacter votre concessionnaire local pour plus de détails. † La disponibilité varie selon le concessionnaire et le service d'entretien en question. Contactez votre concessionnaire pour plus de détails. Le concessionnaire peut vendre ou louer à prix moindre. Une commande ou un échange du concessionnaire peut être nécessaire. L'offre prend fin le 31 août 2020 et peut être modifiée ou annulée sans préavis. Des conditions s'appliquent. Visitez le site offersvw.ca ou contactez votre concessionnaire Volkswagen pour connaître les détails. © Volkswagen, le logo Volkswagen et tous les noms des modèles sont des marques enregistrées de Volkswagen AG. © Volkswagen Canada, 2020



Vous vous sentez seul et isolé?

Nous sommes là pour vous accompagner.
Info-social : 811, option 2 (24 h/24, 7 jours/7)

Centre intégré de santé et de services sociaux du Bas-Saint-Laurent



6201E1420
115 099 31 20

Saint-Alexandre-de-Kamouraska prend les devants pour éviter des frais

Après avoir donné le contrat de son projet de nouveau pavillon sportif, patinoire avec préau et jeux d'eau en décembre 2019 avant la pandémie de COVID-19, la municipalité de Saint-Alexandre-de-Kamouraska agit de façon préventive en demandant l'appui des municipalités du Kamouraska et des gouvernements, advenant le cas que des frais supplémentaires s'ajouteraient à la suite de la mise en place des mesures sanitaires sur ledit chantier, des délais et de la perte de

productivité liée aux mesures pour freiner la pandémie. « Pour le moment, il n'en est rien. Nous agissons vraiment à titre préventif, pour sensibiliser les gouvernements que des demandes pourraient suivre. La réponse semble favorable », a indiqué la mairesse Anita Ouellet Castonguay. Le projet de 5,8 M\$ est en cours et les travaux s'échelonnent minimalement à décembre 2020. On y construit un pavillon sportif, une patinoire avec préau et des jeux d'eau. (S.G)



Les CHSLD du Kamouraska à pleine capacité... ou presque

Les deux CHSLD de la région de Kamouraska sont pratiquement pleins. Cette statistique tranche avec l'année 2016 où, par exemple, à Saint-Alexandre, on comptait 16 places disponibles. Actuellement au CHSLD Villa-Maria de Saint-Alexandre, les 50 des 51 places sont occupées. Il faut aussi savoir qu'il y a un lit, sur les 51, dédié aux soins palliatifs. Au Centre d'hébergement d'Anjou de Saint-Pacôme, sur les 47 places, 42

sont occupées. On compte également un lit dédié aux soins palliatifs. Il y a une personne en attente présentement pour l'hébergement en CHSLD sur le territoire. « Préalablement à l'inscription de l'utilisateur sur la liste d'attente, il y a une évaluation clinique qui est nécessaire. Des personnes sont actuellement en attente pour cette évaluation », a aussi indiqué Ariane Doucet Michaud, du CISSS du Bas-Saint-Laurent. (S.G)



COMMERCE À VENDRE au centre-ville de La Pocatière

Boutique
Elle et Moi

VOUS VOULEZ ÊTRE VOTRE PROPRE PATRON?

Nous, nous l'avons été pendant 35 ans.
Nous n'avons jamais regretté notre décision; servir notre fidèle clientèle a toujours été un grand plaisir pour nous.

Maintenant que le temps de la retraite est arrivé,
nous aimerions passer le flambeau à quelqu'un
d'aussi passionné que nous par le domaine de la mode.

Si ces quelques mots suscitent un intérêt pour vous,
allez-y et relevez le défi!

Vous pouvez nous contacter au numéro suivant :

418 856-3582

1515P2420

Bien entendre,
ça change tout!

SERVICES RÉTABLIS EN CLINIQUE



Obtenez un dépistage
auditif sans frais

Offre valide jusqu'au 16 septembre 2020.

Prenez un RV dès maintenant au **418-867-2962**
Uniprix - 611, 1^{re} avenue, La Pocatière

Le plus grand réseau
d'audioprothésistes au Québec
www.groupeforget.com

**GROUPE
FORGET**
AUDIOPROTHÉSISTES



Du 18 au 24 août

Vente Flash

Obtenez jusqu'à

1 000 \$

de rabais Flash additionnel*
à la location ou au financement par l'entremise de NCF, sur modèles sélectionnés. (Le montant indiqué est celui du Murano.)

ROGUE 2020



ROGUE 2020 ILLUSTRÉ

OBTENEZ

750 \$

 de rabais FLASH

KICKS 2020



KICKS 2020 ILLUSTRÉ

OBTENEZ

750 \$

 de rabais FLASH

QASHQAI 2020



QASHQAI 2020 ILLUSTRÉ

OBTENEZ

750 \$

 de rabais FLASH

VENEZ RENCONTRER NOTRE ÉQUIPE !



STÉPHANE PAQUET
PROPRIÉTAIRE - DIRECTEUR GÉNÉRAL



BENOÎT-PIERRE MICHAUD
DIRECTEUR GÉNÉRAL DES VENTES



BILLY DESCHÊNES
DIRECTEUR FINANCIER



DAVID DUBÉ
DIRECTEUR ADJOINT AUX VENTES



RENAUD LECOMTE
CONSEILLER AUX VENTES



BRANDON LITTLER
CONSEILLER AUX VENTES



GRUPE PAQUET

(418) 248-3400 133, boul. Taché Ouest | montmagnynissan.com

Offres en vigueur du 18 au 24 août 2020. Le rabais Flash de 1 000 \$ / 750 \$ / 750 \$ (déduit du prix de vente négocié avant les taxes) s'applique uniquement à la location ou au financement à l'achat par l'entremise de Nissan Canada Finance ("NCF") d'un modèle Murano / Rogue / KICKS 2020 neuf et non-immatriculé auparavant chez un concessionnaire Nissan autorisé au Canada entre le 18 et le 24 août 2020, sur approbation de crédit. Le rabais au comptant alternatif de 750 \$ / 500 \$ / 500 \$ sera déduit du prix de vente négocié après les taxes et s'applique à l'achat au comptant seulement d'un modèle Murano / Rogue / KICKS 2020 neuf et non-immatriculé auparavant. Le montant du rabais varie selon le modèle. Le rabais au comptant alternatif n'a aucune valeur de rachat ou autre valeur, ne peut être appliqué à des transactions antérieures et ne peut être combiné aux offres de location ou de financement ou à aucune autre offre. Offre disponible pour une durée limitée et peut être modifiée ou annulée sans préavis. Visitez choisisseznissan.ca ou communiquez avec votre concessionnaire Nissan participant pour tous les détails. Certaines conditions s'appliquent. ©2020 Nissan Canada Inc.

3682P2420

FLEUVE ESPACE DANSE

Chantal Caron inspirée et enracinée

Les derniers mois ont permis à Chantal Caron, de Fleuve | Espace danse, de confirmer son désir de s'enraciner plus que jamais dans son milieu.

STÉPHANIE GENDRON

Plutôt que d'attendre que le confinement cesse lorsque la pandémie était à son plus fort, Chantal Caron a enchaîné les formations, ouvrant ainsi son éventail de base, et a pris le temps de s'arrêter, tout en poursuivant le montage en studio des productions. Déjà bien implantée et enracinée à Saint-Jean-Port-Joli, cette « pause » forcée lui a confirmé son désir de continuer d'avancer dans cette belle région.

« Ça a renforcé mon lien avec ma région, définitivement. J'ai le goût de prendre le temps de réfléchir à mes projets, qui s'enchaînaient de l'un à l'autre. Ça provoque l'idée que peut-être quand tu arrêtes, il y a quelque chose en profondeur qui se dépose », a confié Chantal Caron.

Après plusieurs spectacles en salles en novembre, la récipiendaire de l'Ordre du Canada en 2018 compte exploiter encore plus l'axe « In Situ », qui veut dire en latin « sur place »,

dans son milieu naturel.

« Le "In Situ" prend vraiment une part importante dans mon travail, en faisant travailler mes danseurs dans la matière ou en faisant des films. Je pense qu'il va y avoir un petit peu moins de place pour les produits de salles. Je ne dis pas qu'il n'y en aura jamais, mais le but est d'affirmer encore plus mon expérience et expertise dans le "In Situ". J'ai d'ailleurs commencé le mentorat », a dit Mme Caron.

La pandémie, malgré les difficultés qu'elle aura causées, est néanmoins une source d'inspiration, estime-t-elle. Elle amènera aussi à travailler différemment.

« Le plus difficile sera de voir comment on va composer avec les corps. En danse, il y a des portées, beaucoup de contacts. Ça va être un bel apprentissage. Au niveau des pièces de groupes, ça va nous amener ailleurs et créer d'une autre manière, il faut se réinventer et prendre conscience de ce que l'humain a comme impact sur la planète », conclut Chantal Caron.

Alors que se poursuit la postproduction de certains projets, Fleuve | Espace danse souhaite mettre en place un projet déambulatoire, en attente de confirmation.

Photos : Fleuve Espace Danse



Au quotidien sur leplacoteux.com

Votre spécialiste EN CHAUFFAGE DANS L'EST DU QUÉBEC

LE PLUS
GRAND
CHOIX DE
POÊLES
À BOIS

NOUVELLE
TECHNOLOGIE
2020



OSBURN
1700
65 000 BTU/h



OSBURN
2000
75 000 BTU/h



OSBURN
3500
110 000 BTU/h

VOYEZ LES PLUS GRANDES MARQUES DE POÊLES AUX GRANULES

OSBURN
7000

Poêle aux granules
Avec distribution d'air chaud
Le plus puissant de sa catégorie
70 500 BTU/h



MT. VERNON E2
55 000 BTU/h

QUADRA-FIRE



CLASSIC BAY 1200
51 600 BTU/h

QUADRA-FIRE



ABSOLUTE 43
43 000 BTU/h

HARMAN



ALLURE 50
52 600 BTU/h

HARMAN



P61A
61 000 BTU/h

HARMAN

Commandez vos granules
dès maintenant!



FOYER AU BOIS

EVEREST
80 000 BTU/h



FOURNAISES AUX BOIS
ET AU GRANULES



HEATMAX II



CADDY



CADDY
ALTERNA II

SERVICE D'INSTALLATION DISPONIBLE PAR NOTRE ÉQUIPE

LIVRAISON PARTOUT AU QUÉBEC

R.B.Q.: 1185-5277-70

DUMAIS
camilledumais.com

1005 rue Lévesque
Saint-Pascal (Québec) GOL 3Y0
418 492-2347
418 492-9603
info@camilledumais.com

Une mise en demeure jugée non répréhensible

Le commissaire à l'intégrité municipale et aux enquêtes a jugé qu'une mise en demeure pour propos diffamatoires envoyée par la Municipalité de Saint-Philippe-de-Néri ne constituait pas un acte répréhensible. La conclusion de cette enquête a été partagée par lettre à la Municipalité le 11 juin dernier.

MAXIME PARADIS

Dans son rapport, le commissaire Richard Villeneuve indique que l'enquête découlait d'une divulgation d'acte répréhensible, à la suite d'une mise en demeure de propos diffamatoires tenus à l'endroit du maire Frédéric Lizotte et du directeur général Pierre Leclerc. Selon toute vraisemblance, cette mise en demeure serait celle envoyée le 21 mai 2019 à Mme Lucie Preneveau, ancienne candidate à la mairie de Saint-Philippe-de-Néri lors des élections municipales de 2017.

Le commissaire à l'intégrité municipale et aux enquêtes devait statuer si le fait que cette mise en demeure était financée à même

les deniers publics allait à l'encontre de l'article 4 de la loi facilitant la divulgation d'actes répréhensibles à l'égard des organismes publics. M. Villeneuve et son équipe ont conclu que non.

« [...] nous mettons fin à notre enquête, considérant que les renseignements obtenus ne permettent pas de soutenir que des actes répréhensibles ont été commis au sens de l'article 4 de la loi précitée », peut-on lire dans la correspondance partagée depuis sur la page Facebook de la Municipalité.

Le commissaire ajoute : « notre enquête a permis de constater que la Paroisse a entamé certaines démarches préalables à l'envoi de la mise en demeure, notamment en documentant la situation depuis 2013. En outre, nous constatons que l'utilisation de mise en demeure par la Paroisse de Saint-Philippe-de-Néri n'est pas une pratique courante. Ces éléments ont fait l'objet de considération au moment de statuer sur le fait que la situation actuelle ne constituait pas un acte répréhensible au sens de l'article 4 (de la loi) ».



Lancement du mouvement J'apprends local



Entreprise Denis Leblanc a bénéficié des services en formation continue du SAE de la Côte-du-Sud.
Photo : Denis Leblanc

Dans la foulée des campagnes d'achat local qui ont été lancées un peu partout à travers la province, le Service aux entreprises (SAE) du Centre de services scolaire de la Côte-du-Sud (CSSCS) lance une initiative qui met en vedette l'apprentissage local.

Force est de constater que, plus il y a de gens qui se forment dans la région, plus il est possible d'offrir une grande variété de formations. Que ce soit pour de la formation générale des adultes, de la formation professionnelle ou de la formation continue, la population de la Côte-du-Sud peut compter sur plusieurs formations qui pourraient répondre à ses besoins, ici, à quelques minutes de chez elle.

« Nous comprenons que dans certains cas particuliers, les gens doivent se tourner ailleurs pour trouver une formation dont ils ont besoin, mais avant de passer à cette étape, nous invitons la population à contacter nos équipes qui pourraient trouver la solution gagnante », mentionnent Audrey Bilodeau et Caroline Marchand, instigatrices du mouvement *J'apprends local*.

Les établissements du CSSCS ont la possibilité d'être grandement flexibles aux besoins de leur clientèle. Il s'agit d'un avantage par rapport aux établissements des grands centres. Concrètement, on peut faire

référence à Entreprise Denis Leblanc de Saint-Pamphile dont le propriétaire, M. Leblanc, s'est référé au SAE pour une formation touchant les normes forestières et les chemins forestiers. N'ayant pas cette formation sur sa programmation régulière, le SAE a tout de même répondu rapidement au besoin de M. Leblanc en coordonnant une formation mettant en vedette un formateur chevronné qui a su proposer un contenu adapté aux besoins du client.

Toujours du côté du SAE où il est également question de formations continues offertes aux individus, la flexibilité est à un point tel que l'individu peut faire part de son besoin et l'équipe de conseillers en formation trouve un formateur et met en place des contenus appropriés aux besoins du candidat. Il s'agit d'un scénario possible lorsqu'une formation ne fait pas partie de la programmation annoncée par le SAE. Plusieurs de ces formations sont d'ailleurs admissibles à de l'aide financière.

Pour toute question ou pour télécharger le logo *J'apprends local* afin d'en faire la promotion ou de l'utiliser sur leurs plateformes, les personnes et organismes intéressés peuvent consulter le <https://sae.cscotesud.qc.ca/japprends-local/>.



ALLONS DE L'AVANT

avec les **PRIX EMPLOYÉS PLUS**

Profitez de ces super offres...



GRAND CARAVAN SXT 2020
PRIX EMPLOYÉS PLUS
+ 9 000\$ de rabais



GRAND CARAVAN VALEUR PLUS 2020
PRIX EMPLOYÉS PLUS
+ 4 500\$ de rabais



RAM 1500 EXPRESS 2020
RABAIS de 25%
sur le PDSF



RAM 1500 NOUVEAU MODÈLE 2020
PRIX EMPLOYÉS PLUS
+ FINANCEMENT À 0%
JUSQU'À 84 MOIS

+ FINANCEMENT À **2,99%**, JUSQU'À 96 MOIS

AVANT D'ACHETER, VENEZ NOUS VOIR!



*Voir les détails chez

VENEZ VOIR NOTRE INVENTAIRE DE VÉHICULES USAGÉS

LOCATION DISPONIBLE

2^e chance au crédit sur véhicules neufs et usagés

1001, Principale, Tourville

418 359-2244 | 1 866 959-2244

www.lordetfreres.com

La Côte-du-Sud se positionne provincialement en développement des compétences numériques

En juillet dernier, le Service aux entreprises (SAE) du Centre de services scolaire de la Côte-du-Sud (CSSCS) a été mandaté par Formation Québec en Réseau (FQR), le consortium des services aux entreprises des centres de services scolaires, pour l'élaboration de contenus de formation en développement des compétences numériques. Soulignons que cette initiative a bénéficié du remboursement complet des frais de formation par l'intermédiaire du Programme d'action concerté pour le maintien en emploi (PACME).

FQR a œuvré de pair avec la Centrale des syndicats démocratiques (CSD) dans le but de mettre sur pied des contenus de formation permettant le développement des compétences numériques d'au moins 150 travailleurs affiliés à la CSD de toutes les régions du Québec. Le SAE de la Côte-du-Sud, qui se démarque par une offre de service soutenu dans le domaine de la littératie numérique, s'est vu attribuer ce mandat. Soulignons que sa clientèle se trouve principalement dans les régions de Bellechasse, Montmagny et de L'Islet.

Le projet a donc été attribué à Caroline Marchand et à Audrey Bilodeau, respectivement conseillère en formation et agente de développement au SAE de la Côte-du-Sud. L'objectif était de créer du contenu de formation pour trois usages différents de compétences numériques, c'est-à-dire communication, collaboration et animation. Plus précisément, les formations portent notamment sur les outils numériques les plus actuels tels que les rencontres virtuelles, le stockage infonuagique et les réseaux sociaux.

Chaque apprenant participe à 9 heures de formation en classe virtuelle ou en laboratoire informatique. Cet enseignement est enrichi par 6 heures d'autoformation sur la

plateforme FQRenLIGNE.ca. Les activités en ligne ont été développées par l'équipe du Le SAE du Centre-du-Québec. « C'est la première centrale syndicale qui lance un projet du genre. Il est certain que ça permettra aux dirigeants syndicaux de développer leurs compétences et d'être mieux outillés pour accomplir leurs tâches », souligne monsieur Éric Thibeault, coordonnateur de FQR.

Du 24 août au 18 septembre, des formateurs provenant de différents SAE de la province auront comme mission d'offrir la formation aux dirigeants syndicaux. D'ailleurs, Audrey Bilodeau du SAE de la Côte-du-Sud enseignera à un groupe dans la région de la Chaudière-Appalaches.

« Au SAE de la Côte-du-Sud, nous croyons qu'il est nécessaire de former autant que possible la population afin que celle-ci développe toutes les compétences numériques nécessaires pour effectuer son travail. Quoi de plus satisfaisant que d'utiliser des outils numériques pour simplifier une tâche qui aurait autrement pris plusieurs heures à réaliser! Nous croyons fermement que les organisations ont tout à leur avantage de s'assurer de la compétence de leur équipe en termes de connaissance des outils numériques », mentionne Mme Caroline Marchand, conseillère en formation au SAE de la Côte-du-Sud.



Caroline Marchand et Audrey Bilodeau.

Nouveau partenariat pour un projet de développement éolien majeur dans l'Est-du-Québec

L'Alliance éolienne de l'Est, formée des Régies intermunicipales de l'Énergie du Bas-Saint-Laurent et de la Gaspésie-Îles-de-la-Madeleine, ainsi que les MRC de l'Islet et de Montmagny annoncent qu'elles travailleront conjointement pour présenter au gouvernement du Québec un projet suprarégional visant la poursuite du développement de la filière éolienne. L'entente de collaboration a été conclue le 13 juillet en soirée au terme des assemblées du conseil des maires des MRC de l'Islet et de Montmagny.

Ce projet d'affaires d'envergure, qui représente des investissements de plus de 3 MM\$ et des bénéfices nets dans les communautés de 35 M\$ à 40 M\$ par année, est établi dans le contexte où le gouvernement du Québec a invité les régions à présenter des priorités de développement contribuant à relancer l'économie affaiblie par la crise sanitaire.

Le présent consortium provenant de trois régions, de 16 MRC et de la Première Nation Malécite de Viger, est créé dans le but de présenter un projet commun de développement éolien, et ce, en complémentarité avec les autres priorités qui seront identifiées dans chacune des régions.

Fort potentiel

L'Alliance de l'Est a souhaité associer les MRC de l'Islet et de Montmagny à ce nouveau projet en raison du fort potentiel de production éolienne présent sur le territoire et de la proximité de la ligne principale de transport d'électricité. Les partenaires estiment en effet que l'initiative contribuera à redynamiser l'économie régionale, tout en dotant le Qué-

bec et Hydro-Québec d'une offre d'énergie renouvelable à un tarif très concurrentiel.

Ce projet suprarégional repose ainsi sur 2 axes de développement complémentaires : le développement et la mise en service de parcs éoliens communautaires par le biais d'un décret ministériel exigeant le lancement d'un appel d'offres d'énergie éolienne de 1200 mégawatts – l'objectif serait de combler les besoins d'Hydro-Québec pour l'approvisionnement local et de saisir les opportunités liées à l'exportation d'électricité; la réalisation de travaux importants sur les lignes de transport d'électricité d'Hydro-Québec desservant la Gaspésie et le Bas-Saint-Laurent afin de permettre l'exploitation additionnelle du gisement éolien sur le territoire.

Le consortium déposera le projet cet été au gouvernement du Québec et à la ministre responsable de la région de la Chaudière-Appalaches et du Bas-Saint-Laurent, Mme Marie-Eve Proulx. Les partenaires considèrent qu'il serait possible de démarrer la mise en chantier dès 2021, alors qu'un début des opérations commerciales seraient envisageables en 2024. On parle ainsi de retombées économiques rapides contribuant à redresser de façon importante la situation économique dans l'Est-du-Québec.

« La MRC de l'Islet est fière de s'associer à un partenariat unique qui permettra de générer des revenus qui iront renforcer la capacité de nos municipalités pour maintenir et développer les infrastructures et améliorer la qualité de vie des citoyennes et citoyens », indique le préfet de la MRC de l'Islet, M. René Laverdière.



PROVINCE DE QUÉBEC
MRC DE KAMOURASKA
MUNICIPALITÉ DE SAINT-ONÉSIME-D'IXWORTH

AVIS D'APPEL D'OFFRES RÉFECTION ROUTE DRAPEAU SUD DOSSIER : DTEC64.2020

Par le présent appel d'offres, la municipalité de Saint-Onésime-d'Ixworth demande des soumissions pour la réfection de la route Drapeau Sud entre le 5^e Rang et le Petit 5^e Rang incluant le pont enjambant la Rivière-Ouelle.

Les soumissionnaires peuvent se procurer une copie du devis sur le site internet du Système électronique d'appel d'offres (SÉAO) à l'adresse suivante : www.seao.ca en payant les coûts prévus.

Le soumissionnaire retenu par la Municipalité, de même que tous les soumissionnaires et sous-traitants sont tenus de respecter en tout temps la Politique de gestion contractuelle de la Municipalité en vigueur au moment de l'appel d'offres et ses annexes. Une copie de cette politique est disponible sur le site internet de la Municipalité dans la section « Affaires municipales » et par la suite « Gestion contractuelle » suivre le lien en bas. Une copie est aussi disponible sur le SEAO.

Les soumissions doivent être faites sur le formulaire de soumission fourni avec les documents de soumission. **Les travaux doivent être effectués au plus tard le 30 octobre 2020.**

Les soumissions seront reçues à la municipalité de Saint-Onésime-d'Ixworth au 12, rue de l'Église, Saint-Onésime-d'Ixworth, G0R 3W0, dans des enveloppes cachetées et adressées à l'attention de Mme Nancy Lizotte, dir.gén., jusqu'à 11 h 30, heure en vigueur localement, le lundi 31 août 2020 pour être ouverte publiquement le même jour, au même endroit, à 11 h 35. Les enveloppes devront porter la mention « **SOUSSION – Réfection de la route Drapeau Sud** ».

La municipalité de Saint-Onésime-d'Ixworth ne s'engage à accepter ni la plus basse ni aucune des soumissions reçues et ne sera passible en outre d'aucune poursuite ou réclamation pour frais ou pertes subies par le soumissionnaire à la suite de telle décision.

Donné à Saint-Onésime-d'Ixworth, le 14 août 2020.

Mme Nancy Lizotte, directrice générale



PROVINCE DE QUÉBEC
MUNICIPALITÉ DE RIVIÈRE-OUELLE
M.R.C. DE KAMOURASKA

AVIS PUBLIC

Maître d'ouvrage : Municipalité de Rivière-Ouelle
133, route 132
Rivière-Ouelle (Québec) G0L 2C0

Projet : Pavage d'une partie du chemin de la Pointe

Notre dossier : Appel d'offres N°2020-140 – Pavage chemin de la Pointe

Description du projet : La municipalité de Rivière-Ouelle requiert des offres pour le pavage du Chemin de la Pointe sur 1 550 m.

La Municipalité de Rivière-Ouelle demande des soumissions pour les travaux décrits ci-dessus. Les formules de soumission et les documents faisant état des conditions à respecter ou à connaître sont contenus dans le document qui est disponible en s'adressant au Service électronique d'appel d'offres (SEAO). Le lien est le suivant : www.seao.ca.

Le soumissionnaire qui se verra octroyer le contrat devra réaliser les travaux selon les plans et devis produits par la firme Bouchard Service-Conseil SENC. La municipalité ne s'engage à accepter ni la soumission la plus basse, ni aucune des soumissions reçues, et elle décline toute responsabilité à l'égard de l'un ou l'autre des soumissionnaires en cas de rejet de toutes les soumissions. La municipalité se réserve le droit de retrancher certaines parties du contrat ou augmenter certaines quantités et ne sera en outre passible d'aucune poursuite ou réclamation pour frais ou pertes subies à la suite d'une telle décision. Le contrat est adjugé sur décision du conseil municipal, à sa seule discrétion, et le conseil ne peut être lié d'aucune autre façon que par une résolution.

Les soumissions seront reçues, à l'adresse du Maître d'ouvrage indiquée ci-dessus, au plus tard le 1^{er} septembre 2020 à 10 h 30, pour être ouvertes publiquement à la même heure et au même endroit.

Denise Fournier
Directrice générale, secrétaire-trésorière



OFFRE D'EMPLOI

SECRÉTAIRE-GÉRANT(E)

En collaboration avec la présidente et les membres de la direction, la personne recherchée devra :

- Planifier, organiser et participer aux activités tout au cours de l'année;
- Assister aux réunions, faire les ordres du jour et les procès-verbaux et les expédier aux membres par courriel;
- Faire la facturation, paiements des fournisseurs, les dépôts et les conciliations bancaires à tous les mois;
- Faire le suivi des comptes à recevoir et à payer;
- Recevoir et traiter la correspondance postale, les courriels et les appels téléphoniques;
- Préparer le Plan d'affaires et le Rapport d'activités, en collaboration avec le président, selon les normes du MAPAQ et de l'AEAQ;
- Contacter les fournisseurs pour les locations ou prêts d'équipements ou autres, selon les activités, et en assurer le suivi;
- Faire la gestion du dossier des clients d'entreposage (septembre et octobre);
- Préparer les documents pour les demandes de permis;
- S'occuper des publicités des activités, faire les placements dans les hebdomadaires, et le suivi des approbations;
- Préparer les documents d'ententes avec les partenaires financiers, s'il y a lieu;
- Toutes autres tâches, selon les besoins.

Aptitudes requises :

- Connaissances en informatique et du logiciel Simple comptable;
- Très bonne connaissance du français écrit;
- Esprit méthodique et organisé, autonome;
- Entregent, aimer travailler en équipe.

Conditions de travail :

- Temps partiel, permanent, à domicile

Salaire : À discuter

Faire parvenir votre curriculum vitae, au plus tard le 31 août 2020, par courriel à dg.expostpascal@outlook.com ou par la poste à l'adresse suivante :
Société d'agriculture du comté de Kamouraska
 700, rue Taché, Saint-Pascal (Québec) G0L 3Y0 • Tél. : 418 492-1984

Seules les candidatures retenues seront convoquées en entrevue.

07 95H2920



OFFRE D'EMPLOI

NOUS EMBAUCHONS

Joignez-vous à une équipe de plus de 50 employés

CONSEILLER(ÈRE) / VENDEUR(EUSE) DANS LE DÉPARTEMENT DE LA PEINTURE

Le conseiller ou la conseillère devra accueillir, conseiller et diriger les clients selon leurs besoins. Il devra également préparer les commandes des clients dans le département de la peinture.

Formation sur place
Disponible immédiatement
Poste permanent à l'année
Bonne condition de travail

- 1 à 2 années d'expérience ou équivalent
- Aimer travailler en équipe, facilité à communiquer, avoir de l'entregent, être responsable, être polyvalent.

Faites parvenir votre candidature par la poste ou en personne au 1005, rue Lévesque à Saint-Pascal (Québec) G0L 3Y0 ou par courriel à bruno.f@camilledumais.com
 Pour toutes informations, vous pouvez communiquer avec M. Bruno Forand

002H3420_2

PRÉPOSÉ/E À LA MAINTENANCE

HAUTE TENEUR EN **fierté**

Stabilité d'emploi. Conditions avantageuses. Avenir prometteur. Produit de renommée internationale.

Assistance à l'équipe de maintenance en effectuant divers travaux de réparations et d'entretien mineurs des bâtiments de l'entreprise.

- Tu possèdes de l'expérience dans un poste similaire?
- Tu es débrouillard et autonome?
- Tu as de la rigueur et le sens du travail bien fait?
- Tu as de la disponibilité la fin de semaine?
- Tu détiens un permis de conduire (classe 5)?

Tu es la personne qu'il nous faut!

Tu feras partie de la grande famille et participeras au succès mondial de l'entreprise.

Postule avant le 28 août
alimentsasta.com/carrieres/offres-demploi
emplois@alimentsasta.com • 418-495-2728

ASTA

1154193420 4945H3420



OFFRE D'EMPLOI

Chauffeur/chauffeuse de camion

Située à Saint-Pascal, **Ateliers Mon Choix** est une entreprise d'économie sociale qui a pour mission de donner aux personnes qui fréquentent ses différents plateaux de travail dont le déchetage de papier confidentiel, des conditions favorables au maintien de leur persévérance scolaire, au développement de leur employabilité tout en leur fournissant un milieu d'apprentissage et de formation en entreprise.

Nous sommes actuellement à la recherche d'un chauffeur de camion pour effectuer la cueillette de matériel sur l'ensemble du territoire du KRTB et de L'Islet.

TÂCHES ET RESPONSABILITÉS

- Respecte l'horaire des cueillettes
- Récupère le matériel chez le client
- Respecte les consignes de sécurité et de confidentialité de l'entreprise
- Voit à l'entretien du véhicule
- Effectue toutes autres tâches

EXIGENCES

- Possède un permis de conduire valide
- Bonne capacité physique. Manipulation régulière de bacs de 120 litres
- Autonomie

CONDITIONS DE TRAVAIL

- Poste de 30 heures minimum
- Salaire à discuter

Les personnes intéressées doivent faire parvenir leur curriculum vitae, avant le 4 septembre 2020.

Ateliers Mon-Choix
 À l'attention de M. Claudel Pariseau
 425, avenue Patry, Saint-Pascal (Québec) G0L 3Y0
 Ou par courriel : ateliersmon-choix@videotron.ca

Seules les personnes sélectionnées seront contactées.

5060H3420_2

Un multirécidiviste arrêté

Le 8 août vers 15h30, les policiers ont intercepté un véhicule, sur la rue Principale à Ste-Perpétue-de-L'Islet. Les agents ont procédé à l'arrestation du conducteur, un homme de 48 ans de Ste-Perpétue-de-L'Islet, pour conduite avec les capacités affaiblies par l'alcool. Il a échoué l'éthylomètre en fournissant des échantillons d'haleine supérieure à 300 mg d'alcool par 100 ml de sang. Le contrevenant s'est vu remettre 2 constats d'infractions un pour son immatriculation impayée et l'autre pour son permis de conduire sanctionné. Son véhicule a été saisi et son droit de conduire suspendu le tout pour 90 jours. L'homme en est un multirécidiviste en semblable matière.

À 127 km/h... dans une zone de 50 km/h

Le 14 août vers 14h30, un policier de la MRC Kamouraska a capté un automobiliste qui circulait à 127 km/h dans une zone de 50 km/h dans la municipalité de Sainte-Anne-de-la-Pocatière. Le conducteur, âgé de 22 ans, de St-Gabriel a reçu un constat d'infraction au montant de 1458\$ et 14 points d'inaptitude. De plus son permis de conduire a été suspendu pour une période de 7 jours. Rappelons que la vitesse est l'une des principales causes de collisions sur la route au Québec, les conducteurs peuvent faire une différence et contribuer à l'amélioration du bilan routier en ralentissant. (S.G)

Fondation du
Cégep de La Pocatière

OFFRE D'EMPLOI

Agent de soutien administratif

Si vous voulez œuvrer dans un milieu dynamique, côtoyer des gens engagés, faites parvenir votre candidature à: jlizotte@cegeplapocatiere.qc.ca

Pour plus d'information sur cet appel de candidatures et sur le Cégep de La Pocatière, visitez le www.cegeplapocatiere.qc.ca ou contactez M^{me} Johanne Lizotte au poste 2390.

L'utilisation des termes génériques masculins ne porte aucun préjudice, elle permet d'alléger le texte.

Le CÉGEP DE LA POCATIÈRE lance
un **APPEL DE CANDIDATURES**
parmi ses **DIPLÔMÉES** et **DIPLÔMÉS**
d'un programme d'études **techniques**
au Cégep de La Pocatière ou au
Centre d'études collégiales de Montmagny,
afin de siéger à son conseil d'administration.

Les personnes intéressées sont invitées à transmettre leur offre de candidature accompagnée de leur curriculum vitae **au plus tard le 15 septembre 2020** par courriel à jpunde@cegeplapocatiere.qc.ca par télécopie au (418) 856-4589, ou au Secrétariat général, Concours C.A. – Diplômés/secteur technique, Cégep de La Pocatière, 140, 4^e Avenue, La Pocatière (Québec) G0R 1Z0.



LE GROUPE RESTOS BÉGIN



FAITES PARTIE DU SUCCÈS !

SUBWAY

À LA POCATIÈRE ET SAINT-PASCAL

**ASSISTANT GÉRANT
ET PRÉPOSÉ AU COMPTOIR TEMPS PLEIN**

Postulez dès maintenant

emplois@legrouperestosbegin.com
418 657-5962 poste 204

Service des ressources humaines
3500, ch. des Quatre-Bourgeois, bureau 260
Québec G1W 2L2

PLUS DE 600 EMPLOYÉS UN PEU PARTOUT AU QUÉBEC, PLUS QU'UN SIMPLE EMPLOYEUR.
UNE VÉRITABLE FAMILLE ET DES MILLIERS DE CLIENTS SATISFAITS

4635F2320

DUMAIS
camilledumais.com

**OFFRE
D'EMPLOI**
NOUS EMBAUCHONS

Joignez-vous à une équipe de plus de 50 employés

DESIGNER D'INTÉRIEUR

La personne aura à conseiller et servir les clients, à effectuer la conception et l'aménagement selon les besoins des clients.

Poste de 35 heures par semaine
Disponible immédiatement
Poste permanent à l'année
Bonne condition de travail

- 1 à 2 années d'expérience
- Aimer travailler en équipe, facilité à communiquer, être polyvalent, dynamique et avoir de l'entregent

Faites parvenir votre candidature par la poste ou en personne
au 1005, rue Lévesque à Saint-Pascal (Québec) G0L 3Y0
ou par courriel à bruno.f@camilledumais.com

Pour toutes informations, vous pouvez communiquer avec M. Bruno Forand

0228P3420 2

017215120 4

Lauréats des Grand Prix du tourisme de la Chaudière-Appalaches

Le 16 juillet en matinée, Tourisme Chaudière-Appalaches a dévoilé le nom des 19 lauréats de la 35^e édition des Grands Prix du tourisme de la Chaudière-Appalaches. Avec la

situation exceptionnelle vécue dans les dernières semaines, le Gala s'est tenu de manière virtuelle.

Plus de 70 personnes étaient en ligne pour souligner le dévoilement des Lauréats 2020. Rappelons qu'avec cette formule de vote électronique via le grandsprixdutourisme.com, Tourisme Chaudière-Appalaches est toujours la seule Association touristique régionale du Québec à mettre les visiteurs au cœur des évaluations et à tenir un concours des Grands Prix afin de célébrer l'excellence des entrepreneurs touristiques.

Dans L'Islet, soulignons les lauréats suivants : Le Vivoir de Saint-Jean-Port-Joli (boutiques et galeries d'art); Auberge la Marguerite de L'Islet (hébergement 6 à 40 unités); Le gîte chez Cody de Saint-Jean-Port-Joli (hébergement – gîtes, ex æquo); Auberge la Marguerite de L'Islet, (restauration – tables des produits du terroir, ex æquo), Festival du Bûcheux de Saint-Pamphile (festival et événements touristiques).

Un cocktail officiel sera réalisé à l'automne 2020 pour souligner les lauréats et pour faire une remise officielle de leur prix.

Également, la personnalité touristique de l'année 2020 sera dévoilée lors de cet événement.



Mascote du Festival du Bûcheux de Saint-Pamphile.

OFFRE D'EMPLOI

**Auberge
Saint-Alexandre
recherche un
COMMIS-POMPISTE
Temps partiel**

5246H3420

Pour information :
418 495-1153
Par courriel :
bella517@hotmail.com

**Saint-
Pascal**

**Poste régulier saisonnier
OUVRIER/OUVRIÈRE D'ENTRETIEN
au département des loisirs**

Nature du travail

Sous la responsabilité du directeur ou de la directrice adjointe du Service des loisirs, la personne titulaire du poste est responsable de :

- Effectuer l'entretien des installations sportives et récréatives tant intérieur et extérieur;
- Assurer le service à la clientèle;
- Préparer et entretenir la glace à l'aréna, anneau de glace, patinoire extérieure et glissade hivernale;
- Procéder à l'entretien, à la surveillance et à la maintenance des lieux, des équipements et lors des événements et des activités;
- Opérer la surfaceuse ainsi que le tracteur pour les opérations extérieures et autres appareils;
- Assurer la surveillance et l'entretien de base du système de réfrigération;

Le titulaire du poste se verra attribuer toute autre tâche nécessaire dans l'exécution de ses fonctions ou demandée par son supérieur immédiat dans le respect des objectifs du Service des loisirs.

Exigences

- Être titulaire d'un diplôme d'études secondaires;
- Posséder un permis de conduire de classe 5 valide;
- Détenir une formation ou des connaissances de base en électricité, plomberie, menuiserie et réfrigération un atout;
- Posséder de l'expérience en entretien de lieux publics un atout;
- Avoir le sens de l'autonomie, du leadership, aimer travailler au sein d'une équipe;
- Être disponible les jours, soirs et fins de semaine;
- Apprécier travailler avec le public;
- Être en bonne forme physique.

Conditions de travail

Les conditions de travail sont celles prévues au statut de salarié ouvrier d'entretien régulier au département des loisirs à la convention collective de travail en vigueur. Le salarié sera donc affecté au département des loisirs et aura un horaire rotatif s'échelonnant sur une période 40 semaines (août à la fin des opérations de l'aréna) et effectuera entre 32 et 40 heures par semaine.

Les personnes intéressées doivent faire parvenir leur curriculum vitae au plus tard le vendredi 28 août, 12 h à l'adresse suivante :

Monsieur Jean Langelier, directeur général
Ouvrier d'entretien au Service des loisirs
405, rue Taché, Saint-Pascal (Québec) G0L 3Y0
adjdg@vilvestpascal.com

Nous respectons le principe d'équité en matière d'emploi. L'utilisation du masculin ne sert qu'à alléger le texte et seules les personnes retenues seront contactées.

0344H3420



OFFRE D'EMPLOI

**Responsable du
développement
des affaires**

Située à Saint-Pascal, **Ateliers Mon Choix** est une entreprise d'économie sociale qui a pour mission de donner aux personnes qui fréquentent ses différents plateaux de travail des conditions favorables au maintien de leur persévérance scolaire, au développement de leur employabilité tout en leur fournissant un milieu d'apprentissage et de formation en entreprise.

DESCRIPTION DU POSTE

La personne recherchée aura comme principale responsabilité l'identification et le développement des opportunités d'affaires en vue de soutenir la réalisation de la mission de l'entreprise. Elle doit être en mesure de trouver des solutions innovatrices et de les mettre en application. Elle doit avoir un intérêt et de fortes habiletés dans la prospection et l'acquisition de nouveaux clients.

RESPONSABILITÉS SPÉCIFIQUES

- Développer et réaliser une stratégie et un plan d'action visant à augmenter le bassin de clients et de partenaires de l'entreprise;
- Élaborer et mettre en œuvre des stratégies d'affaires visant le développement et la diversification des plateaux de travail, l'offre des produits et services en même temps que l'accroissement du volume d'activités de l'entreprise et sa rentabilité;
- Instaurer une veille stratégique lui permettant d'être à l'affût des besoins du milieu tant en matière de main-d'œuvre que de biens et services et de détecter les opportunités d'affaires;
- Renforcer les relations d'affaires dans un objectif de satisfaction de la clientèle et de complémentarité avec les partenaires;
- Établir des réseaux efficaces de distribution des produits et des services;
- Promouvoir la mission de l'entreprise ainsi que ses produits, services et activités auprès de sa clientèle et de la population en général de façon à élargir son rayonnement;
- Développer un réseau de contacts approfondi en vue d'accroître et de raffermir la visibilité de l'entreprise.

QUALIFICATIONS REQUISES

- Avoir le sens des affaires, être enthousiaste, autonome, persévérant et dynamique;
- Serait un atout de détenir un DEC ou BAC et/ou une connaissance du milieu manufacturier;
- Expérience en prospection, développement et acquisition de clients;
- Connaissance en informatique et des réseaux sociaux;
- Grandes aptitudes en matière de communication écrite et verbale;
- Solides capacités relationnelles.

CONDITIONS DE TRAVAIL

- Poste de 21 heures.
- Salaire à discuter selon les compétences et l'expérience.

Les personnes intéressées doivent faire parvenir leur curriculum vitae, accompagné d'une lettre de présentation, avant le 4 septembre 2020.

Ateliers Mon-Choix
A l'attention de M. Claudel Pariseau
425, avenue Patry, Saint-Pascal (Québec) G0L 3Y0
Ou par courriel : ateliersmon-choix@videotron.ca

Seules les personnes sélectionnées seront contactées.

5050H3420

Montréal-Kamouraska en 14 h... à vélo!

Pierre-Olivier Chemin s'était donné tout un objectif le printemps dernier : pédaler de Montréal à Kamouraska sans jamais s'arrêter pour dormir. Non seulement il peut dire mission accomplie, mais le jeune homme de 25 ans a réalisé son exploit en 14 h 30.

MAXIME PARADIS

De nature athlétique, Pierre-Olivier Chemin s'adonnait au soccer et au football australien sur une base régulière par le passé. Une blessure survenue il y a un peu plus de deux ans a amené l'électricien de formation à se concentrer davantage au cyclisme.

Si l'an dernier a servi à renouer avec la discipline, ce n'est que cette année qu'il a poussé la barre plus loin en réalisant des randonnées atteignant parfois la centaine de kilomètres. Sa plus longue : 210 km dans la région de Montréal. Pour une distance d'environ 420 km, sa « virée » à Kamouraska était donc deux fois plus longue. « Je me suis entraîné tout le printemps en conséquence », a confié le cycliste, dont la mère habite Kamouraska.

Parti de Montréal à 2 h du matin le 24 juillet, Pierre-Olivier Chemin est arrivé à Kamouraska en même temps que le coucher du soleil vers 20 h 30. Il a donc mis, en tout, 18 h 30 pour réaliser son exploit. Toutes les 150 minutes en moyenne, il arrêtait remplir ses gourdes, la température oscillant autour de 30 °C tout le long de son trajet. Il a toutefois pédalé durant 14 h 30 bien exactement,

assure-t-il, mais pas sans difficulté.

« Quand il me restait une centaine de kilomètres, j'ai pensé arrêter, je me sentais étourdi. J'ai décidé de continuer et de prendre des pauses plus régulières. J'arrêtais chez des gens et je leur demandais si je pouvais utiliser leur boyau d'arrosage pour me rafraîchir ou remplir ma gourde. »

Son frère l'a même rejoint à Saint-Roches-Aulnaies lui permettant de décharger le sac accroché à la selle de son vélo afin qu'il puisse rouler plus léger. À partir de La Pocatière, il avoue que son « mental » était bon pour compléter la trentaine de kilomètres qui lui restait jusqu'à Kamouraska.

« Quand tu te retrouves avec plus des trois quarts du trajet de fait, l'orgueil embarque, mais en même temps, il faut que tu te parles. En cyclisme, t'es seul avec toi-même. Ce n'est pas comme au football où tu peux toujours t'appuyer sur l'équipe qui est là pour te soutenir au besoin. »

À Kamouraska, la mère de Pierre-Olivier, Joanne Philibert, attendait son fils. Après l'avoir croisé quelques minutes avant à Saint-Denis-De La Boutellerie, elle est retournée chez elle mobiliser les gens venus regarder le coucher de soleil aux quais du village afin qu'ils puissent servir un comité d'accueil à son fils. « C'était émouvant », poursuit-il.

Deux jours après son exploit, Pierre-Olivier Chemin qualifie cette randonnée de la plus grosse épreuve physique de sa vie. S'il ne sait toujours pas où et quand, il aimerait bien relever un autre défi de la sorte dans le futur.



Pierre-Olivier Chemin. Photo : Maxime Paradis

Un nouveau président-directeur général adjoint au CISSS

Suivant la nomination du Conseil des ministres, la présidente du conseil d'administration du Centre intégré de santé et de services sociaux (CISSS) du Bas-Saint-Laurent, Mme Louise Bolduc, et la présidente-directrice générale, Mme Isabelle Malo, saluent la nomination du Dr Jean-Christophe Carvalho à titre de président-directeur général adjoint. Cardiologue de formation, le Dr Jean-Christophe Carvalho a cumulé différentes fonctions dans le réseau de la santé et des services sociaux, notamment à titre de chef du service de cardiologie, directeur des services professionnels par intérim de l'Hôpital régional de Rimouski ainsi que directeur des services professionnels du CISSS du Bas-Saint-Laurent, poste qu'il occupe depuis juin 2015. « Au cours des dernières années, le Dr Jean-Christophe Carvalho s'est démarqué par son leadership, sa rigueur ainsi que sa détermination. Il fait preuve également d'une grande compréhension des enjeux du système de santé et des services sociaux, et plus particulièrement, ceux de notre région, ce qui s'avère un atout important pour notre organisation ainsi que pour les usagers du Bas-Saint-Laurent », souligne madame Isabelle Malo, PDG. Le Dr Carvalho entrera en poste le 30 septembre prochain.



OFFRE D'EMPLOI DIRECTEUR, DIRECTRICE DE L'OFFICE MUNICIPAL D'HABITATION

L'Office municipal d'habitation de La Pocatière, organisme sans but lucratif, offre à la clientèle à faible revenu de la région trois types de résidences distinctes s'adressant : aux personnes de 50 ans et plus en HLM; aux personnes âgées de 70 ans et plus, résidence certifiée par le CISSSBSL; enfin, aux personnes présentant une problématique en santé mentale, en collaboration avec le CISSSBSL. Ainsi, 97 logements sont disponibles et répartis dans quatre immeubles. Sept employés composent l'équipe de travail administrée par la direction.

Principales fonctions :

- Sous la responsabilité du Conseil d'administration (CA), la personne devra combler l'ensemble des tâches de gestion, de planification et d'organisation reliées aux immeubles, aux ressources humaines, matérielles, financières et à la sélection des clientèles desservies.
- Mettre en application les décisions et résolutions du CA, en respectant les dispositions de la convention d'exploitation qui lie l'office à la Société d'habitation du Québec (SHQ) ainsi que les règles d'éthique et de déontologie.
- Respecter les règles et les exigences qui lient la résidence au CISSS afin de maintenir la certification de son unité personnes âgées autonomes de 70 ans et plus.
- Respecter l'entente avec le CISSSBSL, à la sélection des candidats présentant une problématique en santé mentale.
- Voir à la mise en place, et supporter les activités sociales et communautaires de ses unités locatives.
- Maintenir une collaboration et un partenariat étroit avec les organismes du milieu.
- Assister le CA lors des réunions mensuelles en préparant les dossiers et les analyses nécessaires. Agir comme secrétaire lors des rencontres et des divers comités.

Exigences :

- Détenir un diplôme d'Études collégiales en **Technique de comptabilité et de gestion** ou une expérience équivalente en gestion et comptabilité;
- Habilité à travailler dans un environnement informatisé;
- Bonne connaissance de la gestion financière;
- Connaissance de logiciels comptables;
- Faire preuve de diplomatie, d'écoute et d'empathie;
- Rigueur et impartialité dans la gestion;
- Bonne connaissance du français.

Qualités recherchées :

- Discrétion, bon jugement, méthodique, rigoureux et disponible.

Salaire : à discuter.

Début d'emploi : septembre 2020

Veillez faire parvenir votre curriculum vitae (CV) avant le 4 septembre, 16 h, à :

André Gaudette, président de l'OMH
402, rue Poiré, bureau 25, La Pocatière (Québec) G0R 1Z0
Courriel : presidentomhlapocatiere@videotron.ca
Pour information : 418 856-9879, télécopieur : 418 856-1937

Seules les personnes retenues en entrevue seront contactées.



RE/MAX *Élégance inc.*

AGENCE IMMOBILIÈRE depuis 1986
Franchisé indépendant et autonome de RE/MAX Québec Inc

De Montmagny à Rivière-du-Loup

3 bureaux
8 courtiers



Serge Blais
courtier immobilier agréé

Esther Garant
courtier immobilier

Steeve Blais
courtier immobilier



Marie-Josée Ouellet
courtier immobilier

Gilles Couture
courtier immobilier agréé

René Bélanger
courtier immobilier



Gérald Drapeau
courtier immobilier

Sébastien Demers
courtier immobilier

418 248-1883

418 598-6031 / 418 856-1352

418 856-1352

Nouvelles inscriptions



SAINT-JEAN-PORT-JOLI
5, ch. De L'Anse-à-Caronette
169 000 \$



SAINT-PAMPHILE
119, rue des Cèdres
139 500\$



SAINT-BRUNO
514, 5^e Rang
179 000 \$



SAINTE-ANNE-DE-LA-POCATIÈRE
30, route 132 Ouest
194 500 \$



LA POCATIÈRE
212, rue de la Sablière
248 500 \$



SAINT-JEAN-PORT-JOLI
348, rue Miville-Deschênes
224 900 \$



L'ISLET
51, 10^e Rue
199 500 \$



L'ISLET
90, 9^e Rue
169 000 \$



SAINTE-PERPÉTUE
10, ch. du Lac-Clair
169 000 \$



SAINTE-PERPÉTUE
241, rang Lafontaine
112 000 \$



RIVIÈRE-OUELLE
167, ch. De l'Anse-des-Mercier
395 000 \$



SAINT-ROCH-DES-AULNAIES
1119, rte de la Seigneurie
165 000 \$



SAINT-JEAN-PORT-JOLI
299, rue Blanche-D'Haberville
224 500 \$



SAINT-PHILIPPE-DE-NÉRI
67, de la Station
119 500 \$



SAINTE-ANNE-DE-LA-POCATIÈRE
58, rte 132 Ouest
188 500 \$



L'ISLET
29, ch. Des Pionniers Est
218 500 \$



RIVIÈRE-OUELLE
116, ch. Sud-de-la-Rivière
119 000 \$



SAINT-ROCH-DES-AULNAIES
2, rue du Joli-Vent
214 000 \$



SAINT-AUBERT
151, rue Principale Ouest
139 000 \$



SAINT-PAMPHILE
41, rue Maranda
79 000 \$



SAINT-JEAN-PORT-JOLI
10, ch. Des Cèdres
324 000 \$



SAINT-JEAN-PORT-JOLI
226, av. De Gaspé Ouest
269 800 \$



SAINT-AUBERT
154B, rue Principale Ouest
169 000 \$



SAINTE-PERPÉTUE
11, rue du Centre-Récréatif
139 000 \$



SAINT-ROCH-DES-AULNAIES
110, rue Pierre de St-Pierre
189 900 \$



SAINT-MARCEL
34, ch. Taché Ouest
94 900 \$



SAINT-ROCH-DES-AULNAIES
131, rue Ancil
163 500 \$



SAINT-JEAN-PORT-JOLI
407, route Seigneuriale
98 000 \$



SAINT-DAMASE
602, 6^e Rang
116 900 \$



SAINT-PAMPHILE
98A-98B, rue de l'Église
VENDU



SAINT-CYRILLE-DE-LESSARD
1468, route 285
VENDU



SAINTE-PERPÉTUE
9, rue Pellerin
VENDU



SAINT-ONÉSIME
12, route du Canton-des-Roches
VENDU



SAINTE-PERPÉTUE
428, rue Principale S.
VENDU



SAINTE-LOUISE
395, rue Principale
VENDU

Vous trouverez plus de 100 propriétés à voir sur gillescouture.com

NOUVEAU :
PAIEMENT
MASTERCARD
DISPONIBLE

Petites annonces

PAYABLES AVANT LA PARUTION

Porté à votre compte VISA ou Mastercard
(frais de 1,00 \$)
En argent ou par chèque
à l'ordre du Journal Le Placoteux

TARIFICATION

Les taxes sont incluses dans les prix
1re parution (20 mots) 8,50\$
Répétition 7,50\$
1re parution encadrée 13,50\$
Répétition 12,50\$
Mots additionnels 0,25\$

TARIFICATION (SUITE)

Prière (max. 20 mots) 8,50\$
Prière longue 17,00\$
Prière avec image 22,00\$
Avis de décès 75,00\$
Remerciements de sympathie 65,00\$
Messe anniversaire 65,00\$
Retour de photo 1,00\$

Heure de tombée : vendredi 16 h 30

Par téléphone - Saint-Pascal :
418 492-2706, poste 101
Sans frais : 1 855 492-2706
Télec. : 1 855 492 9706

Par courriel : petitesannonces@leplacoteux.com

Par la poste ou à nos bureaux :

491, av. D'Anjou, Saint-Pascal (Québec) GOL 3Y0
Point de service à La Pocatière:
Singer PFAFF, 502B, 4e Av.

PROMOTION - 20\$ / 3 SEMAINES*

*3 semaines consécutives, annonces identiques de 20 mots et moins, taxes incluses.

ASTROLOGIE

Ana Médium pure, 40 ans d'expérience, ne pose aucune question, réponses précises et datées, confidentielles. Tél.: 514-613-0179 (Avec ou sans Visa/Mastercard) (26/08)

.....418-714-4370

LOGEMENTS À LOUER

Saint-Pascal. 4 ½ idéal pour personne retraité, meublé, chauffé, éclairé, câble inclus, aspirateur central, inclus également, literie, vaisselle, etc., Salle de bain et de lavage rénovée, appareils neufs. Situé endroit tranquille. Possibilité d'autres services selon les besoins. (inf)
.....418 492-2499

CHAMBRES À LOUER

La Pocatière. Chambres à louer à différents prix (240\$ à 310\$ par mois). 4 minutes à pied de l'ITA et du cégep. Chauffé, éclairé, eau chaude incluse. Câble / Internet sans fil inclus. Meublée. Laveuse-sécheuse sur place gratuit

Saint-Pascal. 4 ½ au centre-ville, non chauffé, non éclairé, entrée laveuse/sécheuse, déneigé. Non-fumeurs. Libre 1er juillet. Gaétan. (inf)
.....418 551-6652

Saint-Pascal. 2 ½ semi-meublé au 2e étage, très éclairé, escalier intérieur, eau chaude fournie, stationnement déneigé, balcon personnel, secteur tranquille, au 454, av. Bouchard, près de tous les services, pas d'animaux, priorité aux non-fumeurs, interdiction aux cannabis. (01/09)
.....418 492-6601

Saint-Pacôme. 2 logements 3 ½, complètement rénové, non chauffé, non éclairé, entrée laveuse-sécheuse, avec stationnement, libre le 1er octobre, 510\$/mois. (inf)
.....418 333-2589

(Marc)

La Pocatière. 3 ½ semi-meublé ou non, pas de tapis, libre immédiatement.
.....418 371-7700
laissez votre message

Série enlevante entre Montmagny et La Pocatière



Photo : Facebook des Escaladeurs

Au moment de mettre sous presse lundi, Montmagny menait 2 à 1 dans sa série de la ligue de baseball sénior contre La Pocatière.

Mercredi, Montmagny l'a emporté 3 à 1, puis La Pocatière a répliqué avec un score de 6 à 1 vendredi. Dimanche, Montmagny a gagné 7 à 2, portant la série 2 à 1 en sa faveur.

Dimanche, un double de trois points avec deux retraits et les buts remplis de Louis Gendron alors que le match était 3 à 2, combiné à une autre bonne

performance de Yannick Desbiens au monticule face aux Escaladeurs de La Pocatière a permis aux Toitures Pro Lemieux-Promutuel assurances de Montmagny de l'emporter au compte de 7 à 2. Le premier frappeur de la rencontre, Jérémy Gonthier, a démarré le match en lion pour les visiteurs en expédiant un lancer du lanceur perdant Maxime Bourgelas loin au champ centre pour donner les devants à son équipe.

Le prochain match avait lieu le mardi 18 août à 20 heures.

Bloc-notes

BIBLIOTHÈQUE DE SAINT-PASCAL

Saint-Pascal Les usagers de la bibliothèque de St-Pascal ont maintenant accès à la collection de livres et n'ont donc plus besoin de prendre rendez-vous et de commander les livres par courriel. Les heures d'ouverture sont les mardis de

19h30 à 21h et les samedis de 9h30 à 11h.

LES ALCOOLIQUES ANONYMES

Saint-Pascal Si vous voulez arrêter de boire et vous ne le pouvez pas, nous pouvons vous aider. Informations au 418 867-3030, www.aa-quebec.org/region88.

LES GROUPES FAMILIAUX AL-ANON

Saint-Pascal Que pouvez-vous faire lorsqu'un de vos proches boit trop ? Al-anon-alateen-quebec-est.ca, tél.: 1-844-725-2666.

NARCOTIQUES ANONYMES

La Pocatière Groupe Revivre, réunion tous les jeudis, à 19h30, à la Cathédrale, 203, 4e avenue Painchaud.

Rivière-du-Loup Groupe Courage, réunion tous les dimanches, à 19h30, à l'Unité Domrémy, 4 rue de Gaspé.

La Pocatière. Grand 4 1/2 livre le 1er septembre. Endroit tranquille, terrain vaste, non chauffé, non éclairé, non-fumeur, pas d'animaux. 500\$/mois. (01/09)418 856-1971 (Suzle)

LOCAL À LOUER

Saint-Pascal. Plusieurs unités d'entreposage de 5 X 10, accès restreint vous devez appeler pour avoir accès. 60\$/mois (Inf)418 333-2589 (Marc)

OFFRE D'EMPLOI

Ouvrier agricole recherché pour travailler sur une ferme porcine de 300 truies maternité, finition. L'ouvrier devra accomplir différentes tâches sur la ferme. Ferme Roland Morneau à Saint-Roch-des-Aulnaies. (01/09)418 354-2667

OFFRES DE SERVICES

SAAQ-SAAQ-SAAQ Victime d'un accident automobile? Vous avez des blessures? Contactez-nous. Consultation gratuite. M. Dion Avocats tél 1-855-282-2022 www.sossaaq.com (26/08)

PRIÈRES

Remerciements au Sacré Cœur de Jésus pour faveur obtenue. M.C. (19/08)

Remerciements au Sacré Cœur de Jésus pour faveur obtenue et promesse de publier. A.M. (19/08)

Remerciements à Saint-Péregin, sacré cœur de Jésus et Eugène de Mazenod pour faveur obtenue avec promesse de publier. D.L. (19/08)

Prière infaillible à la Vierge Marie, Fleur toute belle du Mont-Carmel, Vigne fructueuse, Splendeur du ciel, Mère bénie du Fils de Dieu assistez-moi dans mes besoins. Ô Étoile de mer, aidez-moi et montrez-moi ici-même que Vous êtes ma Mère. Ô Sainte-Marie, Mère de Dieu, Reine du ciel et de la terre, je vous supplie du fond du cœur de m'appuyer dans cette demande (formuler ici sa demande). Personne ne peut résister à Votre puissance. Ô Marie conçue sans péché, priez pour nous qui avons recours à vous (3 fois). Sainte-Marie, je remets cette cause entre Vos mains (3 fois).

Faites cette prière 3 jours de suite et vous devez ensuite la publier. La faveur demandée vous sera accordée. D.L. (19/08)

Prière au Saint-Esprit et à ma bonne Sainte Marie, reine de la paix. Saint-Esprit et bonne Sainte Marie, reine de la paix qui m'éclaircissez tout, qui illuminez tous les chemins pour que je puisse atteindre mon idéal, vous qui me donnez le don divin de pardonner et d'oublier le mal qu'on me fait et qui, dans tous les instants de ma vie êtes avec moi, je veux, pendant ce court dialogue, vous remercier pour tout et confirmer encore une fois que je ne veux pas me séparer de vous à jamais, même et malgré n'importe quelle illusion matérielle. Merci de votre miséricorde envers moi et les miens. La personne devra dire cette prière pendant 3 jours de suite. Après les 3 jours, la grâce demandée sera obtenue même si elle pourrait paraître difficile.

pourrait paraître difficile. Faire publier aussitôt la grâce obtenue sans dire la demande. D.L. (19/08)

Prière au Saint-Esprit et à ma bonne Sainte Marie, reine de la paix. Saint-Esprit et bonne Sainte Marie, reine de la paix qui m'éclaircissez tout, qui illuminez tous les chemins pour que je puisse atteindre mon idéal, vous qui me donnez le don divin de pardonner et d'oublier le mal qu'on me fait et qui, dans tous les instants de ma vie êtes avec moi, je veux, pendant ce court dialogue, vous remercier pour tout et confirmer encore une fois que je ne veux pas me séparer de vous à jamais, même et malgré n'importe quelle illusion matérielle. Merci de votre miséricorde envers moi et les miens. La personne devra dire cette prière pendant 3 jours de suite. Après les 3 jours, la grâce demandée sera obtenue même si elle pourrait paraître difficile.

LOGEMENTS À LOUER

Vérifiez nos disponibilités : 2 1/2, 3 1/2, 4 1/2 et 5 1/2 pièces, chauffés, éclairés Situés du 901 au 911, 12^e Avenue, La Pocatière

Marco Gingras, concierge : 418 856-6715
Réal Delagrave, Montmagny : 418 248-7141
Sans frais : 1 877 248-7141
www.logementscotesud.com

Vous cherchez un logement ou un local commercial? Très beaux logements situés au centre-ville de La Pocatière ou sur la rue du Verger Logements chauffés et éclairés

DISPONIBILITÉ : Local commercial sur la 4^e Avenue Disponibles 1^{er} juillet : 1 1/2, 3 1/2 et 4 1/2

VOUS CHERCHEZ UN TERRAIN? Terrains à vendre au centre-ville de La Pocatière, avec services, situés au sud de la rivière St-Jean, secteur rue du Cheminot et de la Vigie **Bellema S.E.C.**

418 856-2566 (jour)
418 371-0546 (soir) Louise Ouellet
418 598-7765 (soir) Mario Deguire
708, 4^e Avenue, bur. 202, La Pocatière

800 000
QUÉBÉCOIS SONT
ANALPHABÈTES

Aidez-nous à les aider!

Faites un don :
1 800 361-9142
fondationalphabetisation.org

Fondation pour l'alphabétisation
Des mots d'espoir.

Faire publier aussitôt la grâce obtenue sans dire la demande. K.B. (19/08)418 492-7461

DIVERS À VENDRE

Lot d'aspirateurs centraux usagers (reconditionnés). Plusieurs modèles disponibles : Beam, Duovac, Electrolux, Eureka, Aspi-ratex. Idéal pour chalet, garage, atelier. (Inf)418 856-3712

À vendre, les 5 premiers albums complets de « Rénovation Bricolage », avec étui et plusieurs revues. Le tout pour 120 \$. (Inf) ...418 856-4853 (le solr)

AVIS DE CLÔTURE D'INVENTAIRE

Succession Claire GAGNON

Avis est par les présentes donné que, à la suite du décès de Claire GAGNON, en son vivant domiciliée au 127, rue Galameau, Saint-Pacôme, province de Québec, G0L 3X0, survenu le 29 janvier 2020, un inventaire des biens de la défunte a été fait par le liquidateur successoral, Irénée GAGNON, le 9 juillet 2020, conformément à la loi.

Cet inventaire peut être consulté par les intéressés à l'étude Josée Bélanger notaire Inc., au 1208, 6^e Avenue, bureau 202, La Pocatière (Québec) G0R 1Z0 - Tél. : 418 856-3474. Donné ce 14 août 2020.

Josée Bélanger, notaire

Maïs sucré
Bleuets
Carottes et ail
Saint-Pascal
Mario Belzile
Pascale Ouellet
418 894-6324
418 551-9302

VISITE LIBRE
Ce dimanche 23 août
de 14 h à 16 h

LA POCATIÈRE, 103, avenue De la Falaise
229 000 \$

Résidence de type néocolonial qui vous charmera par son architecture. Généreux espaces de vie, boiseries, hauteur intérieure et plus... Une propriété à découvrir!

RE/MAX 418 856-1352
Elegance inc. 418 598-6031

CINEMA LOUISE

100% NUMÉRIQUE
Représentation tous les jours à 19 h 30
JUSQU'AU JEUDI 27 AOÛT
REPRÉS. SPÉCIALES : SAMEDI ET DIMANCHE 14 H

MON CIRQUE A MOI
PERSONNE N'EST À L'ABRI
ENRAGÉ

418 852-2891
www.cinematlouise.com

Le Scénario
cinéma

CARREFOUR LAPOCATIÈRE
INFO: 418 856.1319
www.cinemasenario.com

BOB L'ÉPONGE LE FILM: ÉPONGE EN FUITE (G)
Vendredi - Samedi - Mardi - Mercredi & Jeudi: 19h25
Dimanche: 14h00

MON CIRQUE A MOI (G)
Vendredi - Samedi - Mardi - Mercredi & Jeudi: 19h50
Dimanche: 13h30

ENRAGÉ (13+VIO./LV.)
Vendredi - Samedi - Mardi - Mercredi & Jeudi: 20h10
Dimanche: 14h10

TENET (en attente)
Débutant ce jeudi 27 août: 19h35

Inscription
Session d'automne 2020
Mesure sanitaire aux normes

Cours de guitare
ukulélé
basse

MARTIN MORAIS
Plus de 20 ans d'expérience
12 William, St-Pacôme 418.354.8994

GICLEURS
PIERRE PLOURDE INC.

Votre partenaire de confiance contre les incendies

SPECIALITÉS : GICLEURS ET PLOMBERIE
98, rue Voisine, Sainte-Hélène de Kamouraska (Québec) G0L 3J0
pplourde@gicleursplourde.com

Tél. : 418 492-9889 • Téléc. : 418 492-9031 • Cell. : 418 894-2358

CMIMTQ
Corporation des maîtres mécaniciens en tuyauterie du Québec • R.B.Q. : 5594-7923-01

CR-V

2020

BONI
JUSQU'À
1000\$+

À LA LOCATION OU FINANCEMENT
SUR MODÈLES CR-V 2020 SÉLECTIONNÉS



Version EX-L illustrée

CIVIC

2020

BONI
JUSQU'À
1000\$+

À LA LOCATION OU FINANCEMENT
SUR MODÈLES CIVIC 2020 SÉLECTIONNÉS



Version Touring illustrée



**FABRIQUÉE AU CANADA.
INSPIRÉE PAR DES CANADIENS.**[^]

[^]Avec des pièces locales et importées.

LOCATION À PARTIR DE

0,99%
JUSQU'À 48 MOIS
SUR MODÈLES CIVIC 2020
SÉLECTIONNÉS

INFORMEZ-VOUS SUR
NOS OFFRES DE FIDÉLITÉ
AMÉLIORÉES⁺



COMMUNIQUEZ AVEC VOTRE CONCESSIONNAIRE HONDA DÈS AUJOURD'HUI POUR RÉSERVER UN ESSAI ROUTIER

* Taux de location à partir de 0,99 % jusqu'à 48 mois applicable sur les modèles Civic Berlines et Coupés 2020 neufs (à l'exception des versions Si). Exemple de location représentatif basé sur une Civic Berlinae Touring 2020 avec une valeur au détail de 30 545 \$ incluant transport et préparation de 1 655 \$ et surcharge sur le climatiseur (100\$ lorsque applicable) et un acompte de 0 \$ ou un échange équivalent requis, loué à un taux annuel de 0,99 % équivalent à 94,42 \$ par semaine pour 48 mois. L'offre de location inclut le boni de 1 000 \$, 156 versements hebdomadaires requis. Franchise de kilométrage total de 80 000 km; frais de 0,12 \$ le kilomètre excédentaire. Les frais d'enregistrement auprès du ROPRM et les frais d'agent pour l'inscription (jusqu'à 43,50 \$ au total) ne sont pas inclus. Comme le premier paiement périodique, ils sont dus à la livraison du véhicule. Les taxes, droits spécifiques sur les pneus neufs (15 \$), assurances, immatriculation et options sont en sus. Sur approbation de crédit par l'entremise de Services Financiers Honda (SFH). Certaines conditions s'appliquent. Offres d'une durée limitée et sujettes à changements ou annulation sans préavis. Offres valides sur les véhicules neufs seulement. Offres valides seulement pour les résidents du Québec chez les concessionnaires Honda du Québec participants. Le concessionnaire peut devoir commander ou échanger un véhicule. Jusqu'à épuisement des stocks. † Le Boni de 1 000 \$ (déduit du prix de vente négocié après l'application des taxes) est disponible aux clients au détail admissibles à la location ou au financement d'un modèle Civic Berlinae ou Coupé 2020 sélectionné (à l'exclusion des modèles Civic à hayon et Type R 2020), sur approbation de crédit par l'entremise de Services Financiers Honda (SFH). Le Boni peut être combiné aux taux de financement à la location ou à l'achat par l'entremise de SFH et peut être modifié ou retiré en tout temps. ‡ L'offre de réduction du taux du programme de fidélisation bonifiée s'adresse aux clients admissibles qui détiennent un compte de location ou de financement courant auprès des Services financiers Honda (SFH/Services financiers Acura (SFA), ou qui ont obtenu un tel compte auprès de SFH/SFA qui est venu à échéance au cours de la dernière année (365 jours). L'offre ne peut être transférée ni cédée à aucune autre personne. Une preuve d'admissibilité est requise et doit être soumise à SFH afin d'être admissible à l'offre. La réduction du taux du programme de fidélisation est uniquement offerte sur les véhicules Honda neufs et non-immatriculés auparavant loués ou financés par l'entremise de SFH, sur approbation de crédit, comme suit: (i) jusqu'à 2% - Fit, Civic, Clarity, Insight, Accord; et (ii) jusqu'à 1,5% - HR-V, CR-V, Odyssey, Passport, Pilot, Ridgeline. La réduction du taux du programme de fidélisation: (i) s'appliquera uniquement aux taux courants annoncés par SFH au Canada; (ii) ne peut être combinée aux autres offres de fidélisation, sauf indication contraire; et (iii) ne peut en aucun cas réduire le taux de location inférieur à un taux de 0,01% ou réduire le taux de financement inférieur à un taux de 0%. L'offre est uniquement disponible chez les concessionnaires Honda participants au Canada. Le concessionnaire peut avoir à commander ou à échanger un véhicule, mais cela pourrait ne pas être possible dans certaines circonstances. Cette offre de fidélisation bonifiée prend fin le 31 août 2020 et peut être modifiée ou annulée sans préavis. † Certaines conditions s'appliquent. Offres d'une durée limitée et sujettes à changements ou annulation sans préavis. Offres valides sur les véhicules neufs seulement. Offres valides seulement pour les résidents du Québec chez les concessionnaires Honda du Québec participants. Le concessionnaire peut devoir commander ou échanger un véhicule. Jusqu'à épuisement des stocks. Voyez votre concessionnaire Honda pour plus de détails.

* Taux de location à partir de 0,99 % jusqu'à 36 mois applicable sur les modèles CR-V 2020 neufs. Exemple de location représentatif basé sur un CR-V EX-L 2020 avec une valeur au détail de 39 705 \$ et un acompte de 0 \$ ou un échange équivalent requis, loué à un taux annuel de 0,99 % équivalent à 130,27 \$ par semaine pour 36 mois. L'offre de location inclut le boni de 1 000 \$, 156 versements hebdomadaires requis. Transport et préparation de 1 815 \$ et surcharge sur le climatiseur (100 \$ lorsque applicable) inclus. Franchise de kilométrage total de 100 000 km; frais de 0,12 \$ le kilomètre excédentaire. Les frais d'enregistrement auprès du ROPRM et les frais d'agent pour l'inscription (jusqu'à 40,50 \$ au total) ne sont pas inclus. Comme le premier paiement périodique, ils sont dus à la livraison du véhicule. Les taxes, droits spécifiques sur les pneus neufs (15 \$), assurances, immatriculation et options sont en sus. Sur approbation de crédit par l'entremise de Services Financiers Honda (SFH). Certaines conditions s'appliquent. Offres d'une durée limitée et sujettes à changements ou annulation sans préavis. Offres valides sur les véhicules neufs seulement. Offres valides seulement pour les résidents du Québec chez les concessionnaires Honda du Québec participants. Le concessionnaire peut devoir commander ou échanger un véhicule. Jusqu'à épuisement des stocks. † Le Boni (déduit du prix de vente négocié après l'application des taxes) est disponible aux clients au détail admissibles à la location ou au financement d'un modèle CR-V 2020 neuf sélectionné (1 000 \$ sur la version EX-L, 750 \$ sur les versions LX, Touring et Black Edition, 0 \$ sur la version Sport), sur approbation de crédit par l'entremise de Services Financiers Honda (SFH). Le Boni peut être combiné aux taux de financement à la location ou à l'achat par l'entremise de SFH et peuvent être modifiés ou retirés en tout temps. ‡ L'offre de réduction du taux du programme de fidélisation bonifiée s'adresse aux clients admissibles qui détiennent un compte de location ou de financement courant auprès des Services financiers Honda (SFH/Services financiers Acura (SFA), ou qui ont obtenu un tel compte auprès de SFH/SFA qui est venu à échéance au cours de la dernière année (365 jours). L'offre ne peut être transférée ni cédée à aucune autre personne. Une preuve d'admissibilité est requise et doit être soumise à SFH afin d'être admissible à l'offre. La réduction du taux du programme de fidélisation est uniquement offerte sur les véhicules Honda neufs et non-immatriculés auparavant loués ou financés par l'entremise de SFH, sur approbation de crédit, comme suit: (i) jusqu'à 2% - Fit, Civic, Clarity, Insight, Accord; et (ii) jusqu'à 1,5% - HR-V, CR-V, Odyssey, Passport, Pilot, Ridgeline. La réduction du taux du programme de fidélisation: (i) s'appliquera uniquement aux taux courants annoncés par SFH au Canada; (ii) ne peut être combinée aux autres offres de fidélisation, sauf indication contraire; et (iii) ne peut en aucun cas réduire le taux de location inférieur à un taux de 0,01% ou réduire le taux de financement inférieur à un taux de 0%. L'offre est uniquement disponible chez les concessionnaires Honda participants au Canada. Le concessionnaire peut avoir à commander ou à échanger un véhicule, mais cela pourrait ne pas être possible dans certaines circonstances. Cette offre de fidélisation bonifiée prend fin le 31 août 2020 et peut être modifiée ou annulée sans préavis. † Certaines conditions s'appliquent. Offres d'une durée limitée et sujettes à changements ou annulation sans préavis. Offres valides sur les véhicules neufs seulement. Offres valides seulement pour les résidents du Québec chez les concessionnaires Honda du Québec participants. Le concessionnaire peut devoir commander ou échanger un véhicule. Jusqu'à épuisement des stocks. Voyez votre concessionnaire Honda pour plus de détails.

1151233320 0958H3420

Rivière-du-Loup
Honda

240, rue Hôtel-de-Ville, Rivière-du-Loup 418 862-6631



DENIS MARQUIS
Président
418 867-3503



MICHAËL GAUTHIER
Dir. des ventes
418 860-9919



PIERRE CARRIER
Conseiller certifié
418 867-3769



JÉRÔME ST-LOUIS
Conseiller
418 566-9814



OLIVIER OUELLET
Conseiller
418 551-5579



GUY DESROSIERS
Conseiller
418 714-0752



VALÉRIE CHOUINARD
Directrice commerciale

