

Venez voir notre collection
de motos usagées
sur place...



Pour tous les goûts...



VENTE ET SERVICE
196, chemin Haut
de la Rivière
Saint-Pacôme
418 852-2922

Patrick Lizotte, prop.
www.techminimecanique.com

Le Placoteux

LE MERCREDI 24 JUN 2020

La référence dans
Kamouraska-L'Islet

VOLUME 42, ÉDITION 26

28 PAGES

L'avenir est dans le pré

P.3



On garde nos distances
dans les lieux publics et
dans les milieux éducatifs

Information et conseils
à l'intérieur.

Votre gouvernement Québec

INSPECTION EN
HONDA 100 POINTS
Certifié CarProof
RAPPORTS HISTORIQUES DE VÉHICULES
GARANTIE 7 ANS OU 160 000 KM

2019 HONDA CRV LX



Blanc, traction avant.
16 870 km.
#20260A

26 388\$ + TX

2018 HONDA ODYSSEY LX



Gris, 8 passagers.
101 900 km.
#19436A

24 988\$ + TX

2015 HONDA CIVIC LX



Noir, manuelle, air
climatisé.
80 200 km.
#19165A

10 188\$ + TX

2019 HONDA PILOT EX-L NAVI



Noir, int. cuir noir.
29 325 km.
#20251A

41 488\$ + TX

2018 HONDA HRV LX AWD



Noir, 51 300 km.
#20165A

23 188\$ + TX

HONDA DEGIRO
SORTIE 378 AUTOROUTE 20
MONTMAGNY
418 248-2133
1 800 598-5644
www.hondadegiro.com



P.5 Place au tourisme régional



P.8 Gestion critiquée

SOLDES PRINTANIERS STIHL

Les détaillants peuvent vendre à prix moindre. Les prix des scies à chaîne et des souffleurs sont en vigueur jusqu'au 31 juillet 2020. Les prix de tous les autres outils motorisés et des accessoires sont en vigueur jusqu'au 31 juillet 2020. Les descriptions et les illustrations sont exactes au mieux de notre connaissance au moment de la publication et sont modifiables sans préavis. STIHL Limited n'est pas responsable des erreurs d'impression et le détaillant STIHL local détient le pouvoir final de décision des prix des produits. Les prix sont valides uniquement chez les détaillants participants. (P) Poids sans carburant.

COUPE-HERBE À
ESSENCE
FS 38



ECONOMISEZ 30%
16995 \$

DÉBROUSSAILLEUSE
À ESSENCE
FS 56 RC-E



ECONOMISEZ 20%
27995 \$

COUPE-HERBE À
ESSENCE
FS 40 C-E



ECONOMISEZ 20%
22995 \$

DÉBROUSSAILLEUSE
À ESSENCE
FS 91 R



ECONOMISEZ 30%
44995 \$

STIHL

Jean MORNEAU
Depuis 1950
www.jeanmorneau.com

735, Taché
Saint-Pascal
418-492-3632
1-888-297-3632

91, boul. Cartier
Rivière-du-loup
418-860-3632
1-877-860-3632

Les spécialistes à votre service
FL
Toitures
Revêtements
Agrandissement
Portes et fenêtres
Maisons neuves
David Laplante
info@constructionfl.com
Cell.: 418-894-2265
CONSTRUCTIONFL.COM
418.492.6926
Ferdinand Laplante inc.
R.B.Q. 2634-7393-94

point S
CERTIFIÉ POIDS LOURD
PNEUS.M.
PNEUS ●
ALIGNEMENT ●
SUSPENSION ●
VIDANGE ●
FREINS ●
SILENCIEUX ●
INJECTION ●
595, boulevard Hébert, Saint-Pascal
418.492.6035 • 1.800.463.1375
Mécanique générale
580, boulevard Hébert, Saint-Pascal
418.492.2907
point-s.ca/pneusfm/ bandag

DUOVAC L'excellence
Puissant
Compact
Silencieux
PRIX SPÉCIAUX
sur tous les modèles
Modèle Air10 Illustré
Voir les détails chez
SINGER - PFAFF
DÉTAILLANT AUTORISÉ
LA POCATIÈRE
Marc Pelletier, prop.
502 B, 4^e Avenue, La Pocatière
418 856-3712

ACHAT LOCAL

Fort engouement pour les produits maraîchers

La COVID-19 a toujours bien eu ça de positif. L'engouement pour les produits maraîchers locaux n'a jamais été aussi grand. Trois entreprises maraîchères en démarrage au Kamouraska peuvent en témoigner. Reste maintenant qu'à livrer la marchandise.



MAXIME PARADIS

Camille Bisson et Jordan Veillette, copropriétaires des Jardins de la Grande-Ourse de La Pocatière, avouent avoir lancé leur ferme maraîchère avec un certain sentiment d'urgence. Ils savaient que d'autres fermes maraîchères allaient démarrer cette année et qu'il y avait donc une certaine demande à combler.

« On était un peu naïfs, mais à la fois confiants », avoue Camille Bisson.

Question de se démarquer, ils ont opté pour une formule d'abonnement fonctionnant avec une carte prépayée. Chaque semaine, depuis le début juin, le couple tient un kiosque de vente à la ferme à raison de deux jours par semaine. Les abonnés choisissent les légumes qu'ils désirent et la somme est déduite de leur carte. Une fois le solde à zéro, ils peuvent la refinancer.

« On avait débuté notre campagne d'abonnement le 13 février et la réponse était plutôt lente. Quand la COVID est arrivée, en l'espace d'un mois, on a vendu tous nos abonnements. On s'est même constitué une liste d'attente », s'exclame Camille.

L'anxiété alimentaire provoquée par les images d'allées d'épicerie vides, au début de la pandémie, combinée au message d'achat local martelé par le gouvernement ont joué en leur faveur, selon eux. Un avis également partagé par Simon Pilotto, copropriétaire des Jardins du Haut-Pays de Saint-Onésime-d'Ixworth.

Sa conjointe et associée, Fannie Lacasse-Pelletier, a fait un bon travail de marketing sur les médias sociaux, reconnaît-il, mais les messages répétés nationalement en faveur de l'alimentation locale, durant la pandémie, ont bien été entendus, à son avis. Avec leur concept de paniers de légumes que les abonnés passent chercher directement à la ferme ou à un point de chute précis, ils espéraient en livrer une cinquantaine par semaine. Le reste de leur production devait être écoulé au Marché public de la Grande-Anse.

« On avait la moitié des abonnements de vendue avant la crise. L'autre moitié a trouvé preneur dès que la pandémie s'est déclenchée », déclare Simon.

L'autre moitié n'était pas 25 paniers, mais plutôt 40, car c'est un total de 80 abonnements hebdomadaires et bimensuels que les Jardins du Haut-Pays ont vendus. Et la demande est telle que des gens s'informent encore régulièrement auprès des deux maraîchers pour en avoir.

L'entreprise en démarrage a donc dû revoir tout son processus de mise en marché. Le démarchage auprès des restaurateurs de la région a été mis sur la glace pour cette année et la table réservée au Marché public de la Grande-Anse annulée.

Ferme Radikale

Une histoire qui n'est pas sans rappeler celle de la Ferme Radikale de Saint-Bruno-de-Kamouraska. Le propriétaire Laurent Laylle s'attendait au départ à fournir des restaurants du Kamouraska par le biais de la Coop des Champs. Devant la fermeture des restaurants au début de la pandémie et l'incertitude face à leur réouverture en été, il a décidé de participer au Marché public de Rivière-du-Loup et de se lancer dans le processus des paniers, chose qu'il redoutait.

« Il y a déjà beaucoup de maraîchers qui en font dans la région et j'avais le sentiment que le marché était saturé. J'ai pris une vingtaine d'abonnements, mais depuis j'en refuse. La COVID a provoqué un réel engouement », indique-t-il.

Laurent Laylle se questionne néanmoins à savoir si cet intérêt perdura l'an prochain. Aussi belle soit-elle, la formule des paniers ne convient pas à tout le monde, rappelle-t-il. Elle force l'abonné à s'habituer à cuisiner des légumes qu'ils lui sont parfois inconnus et selon leurs disponibilités en saison. Pour ceux qui en sont à leur première expérience, cela demande de l'adaptation et il est possible qu'ils ne renouvellent pas leur abonnement lorsque le sentiment de « retour à la normale » sera généralisé, de l'avis du maraîcher.

« Disons que la COVID nous offre cette année une belle opportunité de séduction auprès d'une nouvelle clientèle. Tant mieux! Mais maintenant, à nous de veiller à ce que la magie opère et que cet engouement soit permanent », conclut-il.

Quand les éléments jouent contre nous

Les maraîchers ont peut-être le vent dans les voiles à cause de la COVID-19, mais ce n'est pas le cas de tous. À la Fromagerie Le Mouton Blanc de La Pocatière, la pandémie a joué contre l'entreprise sur différents aspects et la clientèle locale a très peu répondu.

MAXIME PARADIS

La diminution du chiffre d'affaires évaluée par les copropriétaires de la Fromagerie Le Mouton Blanc, Rachel White et Pascal-André Bisson est de 80 %. En opération depuis plus de 15 ans, la Fromagerie vend directement à la ferme et par le biais d'un distributeur, ailleurs au Québec.

« On ne l'a pas vu venir. On était en pleine lancée. On faisait que progresser avant la COVID. Tous les mois étaient toujours meilleurs que ceux d'avant et ceux de l'année précédente. On avait le vent dans les voiles », a exprimé Rachel White.

La pandémie est venue tout changer. « Le calme plat, du jour au lendemain. Autant à la boutique que du côté de la distribution », poursuit-elle.

Les appels lancés par le gouvernement du Québec et les organismes de développement régional invitant à favoriser l'achat local ne se sont pas rendus jusqu'au Mouton Blanc, indiquent les copropriétaires. Les quelques locaux qui avaient déjà l'habitude de fréquenter la boutique ont continué d'affluer, mais rares sont les nouveaux qui se sont ajoutés. Rachel White et Pascal-André Bisson le reconnaissent, leur clientèle est avant tout touristique, sinon « ex-

trarégionale ».

« Le contrôle routier nous a fait mal. Les gens de Montmagny et de Lévis qui avaient l'habitude de venir chez nous n'ont pas pu le faire pendant plus d'un mois. Et comme on était dans le meilleur de notre saison de production, il était impossible pour nous de mettre en place un service de livraison pour aller à leur rencontre. Nous sommes une petite entreprise à effectif réduit », rappelle Rachel White.

Pascal-André Bisson va plus loin et estime que le fromage est un produit difficilement « vendable » sur le web. Et avec les longs délais de livraison observés ces derniers mois pour les produits achetés en ligne, il n'ose même pas imaginer comment il aurait pu vendre du fromage, un produit périssable, dans ces conditions.

Caves garnies

En contrepartie, cette baisse de régime à la boutique, mariée à une production roulant à plein régime, a permis aux deux fromagers de bien garnir leurs caves. « Elles n'ont jamais été aussi pleines », assure Rachel White. Leurs fromages étant principalement à pâtes fermes, ils se conservent également plus longtemps, un avantage. Les amateurs de meules vieilles risquent donc d'être servis dans quelques mois.

Mais la COVID amène tout de même le tandem de fromagers à se questionner sur la recette qui leur permettra de joindre davantage les « locaux ». Une meilleure réponse localement leur permettrait de diminuer non seulement leur dépendance à la distribution, mais de compenser les pertes engendrées par l'absence de touristes dans la région.



Rachel White et Pascal-André Bisson. Photo : Maxime Paradis.

Fête du Canada

Le **Placoteux**
L'HEBDOMADAIRE DE LA CÔTE-DU-SUD

Veuillez noter que les heures de tombées seront devancées en raison de

LA FÊTE DU CANADA

TOMBÉE DU JOURNAL DU 1^{er} JUILLET :

Publicités:	Vendredi 26 juin à 10 h
Annonces classées, bloc-notes:	Jeudi 25 juin à 16 h 30

Merci de votre collaboration!

9996M 2620

TOUS ENSEMBLE
FACE AU CORONAVIRUS (COVID-19)

ON SE PROTÈGE
ET ON PROTÈGE LES AUTRES.

ASSEMBLÉE NATIONALE
DU QUÉBEC

Soyons fiers d'être
Québécois dans le comté
de Côte-du-Sud.
(Même à 2 mètres les uns des autres.)

BONNE SAINT-JEAN!

MARIE-EVE PROULX
DÉPUTÉE DE CÔTE-DU-SUD, MINISTRE AU DÉVELOPPEMENT
ÉCONOMIQUE RÉGIONAL

☎ 418 234-1893 ✉ MARIE-EVE.PROULX.CDS@ASSNAT.QC.CA

Des résultats variables

Les maraîchers ont peut-être le vent dans les voiles à cause de la COVID-19, mais ce n'est pas le cas de tous. Deux autres producteurs et transformateurs du domaine agroalimentaire de la région interrogés par Le Placoteux sortent de la pandémie avec des résultats forts différents.

MAXIME PARADIS

La boulangerie Du pain... c'est tout! de Saint-Roch-des-Aulnaies a connu un début de pandémie plutôt difficile de l'avis du copropriétaire de l'entreprise, Charles Létang. Le boulanger travaille ses produits avec la farine produite directement au moulin de la Seigneurie des Aulnaies, sur le terrain même où son commerce est également établi. Cette farine, quant à elle, est produite à partir de grains biologiques provenant de producteurs locaux.

Ouverte depuis 2017, la boulangerie s'est forgé une belle réputation au fil du temps, notamment auprès des locaux qui permettent à l'entreprise d'opérer 11 mois par année avec quatre employés à temps plein. Autrement, il y a les restaurants. Leur fermeture précipitée par la COVID-19 est ce qui a le plus fait mal à l'entreprise, de l'avis du boulanger.

Ensuite est venu le barrage routier à l'entrée du Bas-Saint-Laurent, un autre coup dur, puisqu'une bonne partie de la clientèle de la boulangerie provient de La Pocatière. « On a mis en place le service de commande en ligne avec les livraisons le dimanche et ça nous a permis de sauver les meubles », indique Charles Létang.

L'entreprise sort donc de cette pandémie en ayant pratiquement maintenu son chiffre d'affaires par rapport à l'an dernier, la baisse de mars ayant été légèrement compensée par la hausse d'avril. De là à conclure qu'il y a un engouement certain pour les produits agroalimentaires locaux? Le boulanger demeure prudent. Dans son cas, le pain est un produit de première nécessité, rappelle-t-il, contrairement au fromage, par exemple, ce qui peut expliquer en partie pourquoi il ne s'en tire pas si mal dans l'ensemble.

« C'est vrai, notre entreprise connaît une belle progression depuis notre ouverture, alors oui, je dirais qu'il y a une réceptivité pour l'achat de produits locaux. Mais je crois que ce n'est pas gagné non plus », a-t-il déclaré.

Ferme Carena

À Mont-Carmel, le copropriétaire de la Ferme Carena, Anthony Dionne, a de son côté vécu un véritable engouement pour ses produits. Producteur de veaux d'embouche, il écoule 50 % de sa production localement et l'autre moitié sur le marché commercial. Son troupeau est composé d'une quarantaine de bêtes.

« Dès que le confinement a débuté, les gens se sont mis à nous appeler pour faire l'achat de demi-carcasses ou de carcasses complètes. Et dans les épiceries de la région où notre viande est vendue, on nous a parlé d'un engouement similaire pas seulement pour pas mal tous les produits locaux », indique-t-il.

Comme il reconnaît ne pas avoir été plus actif qu'à l'habitude sur les médias sociaux,

il attribue cet intérêt en grande partie aux campagnes de promotion d'achat local faites à l'échelle régionale. Il cite particulièrement la publication recensant tous les producteurs et transformateurs kamouraskois réalisée et diffusée à grande échelle par Promotion Kamouraska et la MRC, qui a été d'une grande aide, selon lui.

Difficile à dire, toutefois, si cet engouement se maintiendra. Anthony Dionne espère que oui, mais il croit qu'il est encore trop tôt pour tirer des conclusions.

« Ça fait un moment déjà que les gens se questionnent sur la provenance des aliments, le bien-être animal et l'alimentation bio. Des fois, les crises sont vues comme des vectrices de changements, alors qu'elles sont simplement plutôt des accélérateurs », conclut-il.



Charles Létang en pleine production.
Photo : Maxime Paradis.



Anthony Dionne et sa conjointe Rosalie Vocelle-Audet en compagnie de leur petite fille. Photo : Maxime Paradis.

Avantis Coopérative fait une différence pour de jeunes agriculteurs

Encore une fois cette année, Avantis Coopérative a remis des milliers de dollars en bourses à de jeunes agriculteurs et agricultrices de son territoire, tout en leur offrant une aide matérielle et morale.

STÉPHANIE GENDRON

Des 33 jeunes boursiers, notons Francis Dionne de Saint-Bruno, Mikael Ouellet de Kamouraska, Samuel Bouchard de Saint-Pascal et Frédéric Massé de Mont-Carmel (2^e année). Le programme Fonds coopératif d'aide à la relève agricole qui s'échelonne sur trois ans et auquel ils ont participé leur permettait d'obtenir une aide financière sur trois ans.

« Le but est de soutenir les jeunes de la relève membres des coopératives. L'objectif du programme est aussi de former les leaders coopératifs de demain », a dit Céline Boisvert, vice-présidente, communication marketing au bureau administratif Avantis Coopérative La Pocatière.

Ce programme s'adresse aux jeunes de la relève agricole de 18 à 40 ans qui sont membres de la coopérative, de la Fédération de la relève agricole et de Desjardins. Ils doivent détenir un minimum d'actions dans leur entreprise et cumuler des points en fonctions de différents paramètres. Par exemple, selon les achats qu'ils font, selon les formations auxquelles ils ont participé et leur implication dans la vie associative. Le montant varie aussi selon le pourcentage d'actionariat qu'ils ont sur la ferme. Ils pouvaient cumuler jusqu'à 7500 \$ par année.

Au-delà du support financier, le programme, qui a permis de remettre cette année 167 371 \$ à 33 jeunes, leur donnent plusieurs outils.

« Le support moral est fourni via l'accès gratuit au programme Shepell qui offre des services professionnels en psychologie, en droit et en administration », de résumer Mme Boisvert.

Avantis Coopérative est présente entre autres dans Chaudière-Appalaches et le Bas-Saint-Laurent.

Le **Placoteux**
L'HEBDOMADAIRE DE LA CÔTE-DU-SUD

491, avenue D'Anjou,
Saint-Pascal (Québec) G0L 3Y0
418 492-2706 • Téléc. : 418 492-9706

901C, 4^e Avenue,
La Pocatière (Québec) G0R 1Z0
418 856-5172 • Téléc. : 418 856-5734

www.leplacoteux.com

Financé par le
gouvernement
DU QUÉBEC

Canada



Impression **tc** • IMPRIMERIES
TRANSCONTINENTAL

Distribution



DIRECTEUR GÉNÉRAL
Louis Turbide (poste 105)
direction@leplacoteux.com

JOURNALISTE
Stéphanie Gendron
journaliste@leplacoteux.com

JOURNALISTE
Maxime Paradis (poste 103)
web@leplacoteux.com

VENTES
Pierre Dumais (poste 122)
pierre@leplacoteux.com

Hélaïne Pettigrew (poste 108)
helaine@leplacoteux.com

ADMINISTRATION
Annie Ouellet (poste 102)
administration@leplacoteux.com

PRODUCTION
Marjorie Ouellet
Coordonnatrice
Manon Brousseau (poste 106)
montage@leplacoteux.com
Marie-Kim Lefrançois

RÉCEPTION / PETITES ANNONCES
Annie Ouellet (poste 101)
petitesannonces@leplacoteux.com

CARICATURISTE : Métyvié

CONSEIL D'ADMINISTRATION
Claude Gagnon, président
Luc Morneau, vice-président
Louis Grenier, directeur
Maxime Paradis, directeur

Édition Kamouraska-L'Islet 18 505 copies

Notre responsabilité pour une erreur ou omission ne peut excéder le montant déboursé par l'annonce. Nous ne pouvons garantir l'exactitude des couleurs imprimées. Toute reproduction intégrale ou partielle du contenu de ce journal est interdite sans l'autorisation de l'éditeur. ISSN 0908-207X. Dépôt légal : 1 trimestre 1979.

Société canadienne des postes envois de publications canadiennes, contrat de vente #0187755.

ABONNEMENT : Pour l'extérieur : 85\$/année.
TPS et TVQ incluses



Fait de plus de 50%
de papier recyclé.
Merci de recycler
ce journal.

Les Bas-laurentiens invités à jouer aux touristes dans leur région

Pour la première fois de son histoire, Tourisme Bas-Saint-Laurent investit dans une campagne... 100 % bas-laurentienne.



STÉPHANIE GENDRON

Pandémie oblige, les promotions à l'extérieur et à l'international ne sont pas dans les plans. L'argent pour la promotion sera donc investi ici, pour faire sortir les gens à l'intérieur de leur propre région.

« Il a fallu se revirer sur un 10 cents. Ce n'est pas habituel pour nous de parler aux gens du Bas-Saint-Laurent. Notre mission c'est d'attirer des gens d'ailleurs à venir passer leurs vacances ici. Cette fois-ci, on veut donner le goût aux Bas-Laurentiens de sortir, de partir à la découverte de la région, de renforcer leur sentiment d'appartenance, de les sensibiliser à l'importance de l'industrie touristique régionale et d'en faire des ambassadeurs régionaux convaincus et convaincants », a dit Pierre Fraser, coordonnateur marketing à Tourisme Bas-Saint-Laurent.

Distribution du guide touristique, diffusion de chroniques radio et télé, partage de billets de blogue inspirants et animation constante des réseaux sociaux ont comme objectifs d'inspirer les vacanciers à #PrendreLeTemps.

Arrêts obligés

Les touristes seront invités à partager leurs coups de cœur de la région. « On a des arrêts obligés. Ces arrêts obligés là, une can-

tine ou une promenade en forêt, on peut les partager à nos voisins. On a une région qui est internationale et les gens ne la connaissent peut-être pas tous », a ajouté Pierre Lévesque, directeur de Tourisme Bas-Saint-Laurent.

« On espère que les gens vont vraiment participer, se mobiliser. On veut que les gens deviennent des ambassadeurs de notre région », a ajouté Pierre Fraser, coordonnateur marketing à Tourisme Bas-Saint-Laurent.

Bureaux d'information touristique

Les bureaux d'information touristique devraient être ouverts à partir du 24 juin. « Les gens ont vraiment hâte. Certains cognent déjà à nos portes et voudraient de l'information touristique, mais nous ne sommes pas encore ouverts (le 18 juin, au moment du lancement). On reçoit beaucoup d'appels téléphoniques majoritairement de l'extérieur de la région », a dit Monique Dionne, directrice de Tourisme Rivière-du-Loup.

Les gens de l'extérieur de la région sont aussi invités à visiter le Bas-Saint-Laurent, en respect des mesures sanitaires.

Évidemment, les touristes internationaux et hors Québec ne sont pas attendus. L'estimation des pertes anticipées est impossible à calculer présentement, tout comme les frais supplémentaires encourus par les mesures sanitaires. « La prévision, c'est d'essayer d'avoir le maximum de touristes. Il y a trop d'impondérables », a ajouté Pierre Lévesque.

100 000 \$ seront investis dans cette campagne. Le tourisme au Bas-Saint-Laurent, ce sont 850 entreprises, 7 800 emplois, 1,1 M de visiteurs et 345 M\$ en retombées touristiques annuellement.



Pierre Lévesque, directeur de Tourisme Bas-Saint-Laurent. Photo : Stéphanie Gendron.



Joseph-Étienne Fodor
Travailleur social et psychothérapeute (EMDR)
Ordre des psychologues du Québec (61542-15) | OTSTCFQ (FODJ78/06/280)
Enfants (thérapie par le jeu), ados et adultes
1120, 6^e Avenue Pilote, bureau 300, La Pocatière
418.856.6647 Laissez un message • jefodor@hotmail.fr
www.psychomedeiateur.com

Aussi offert :
CONSULTATION
par SKYPE
ou ZOOM
selon vos
besoins.
Informez-vous!

30 professionnels recherchés chez Umano Medical

Sous le thème de l'innovation, Umano Medical, fabricant de lits médicaux de pointe, lance un ambitieux programme de développement de produits et technologies novateurs qui crée un nombre important d'emplois dans la région.

L'entreprise annonce un plan de croissance majeur, rendu possible grâce à l'attribution d'une aide gouvernementale remboursable de 5 M \$ par Développement économique Canada pour les régions du Québec (DEC). Umano Medical espère ainsi contribuer à la solution pour assurer l'autonomie du pays sur le plan des équipements médicaux. Le projet, qui représente un investissement global de 38 millions \$, sera un véritable tremplin pour cette entreprise québécoise en plein essor. Sous l'impulsion de ce plan de croissance, les efforts d'Umano Medical en matière de recherche et développement et de mise en marché seront propulsés afin d'élargir son offre de produits innovants.

Par ailleurs, son bureau de Lévis, inauguré il y a moins de deux ans, verra sa superficie doublée dès cet automne. Umano Medical

lance dès maintenant une opération de recrutement hors du commun en appelant plus de 30 professionnels à rejoindre son équipe. Parmi les postes à combler s'inscrivent des concepteurs mécaniques, électriques, électroniques, logiciels ainsi que des ingénieurs manufacturiers, ingénieurs qualité, chargés de projets en recherche et développement et des gestionnaires de produits. Cette trame d'ambition et d'innovation marque huit années de succès pour Umano Medical. Depuis la création de l'entreprise en 2012, Umano Medical a su se forger une place de choix dans son industrie, au Québec comme à l'international.

FERBLANTERIE DE L'EST INC.
les **Bardeaux TM**
REVÊTEMENT
Tél.: 418 492-1384
Télé.: 418 492-6432
Cell.: 418 860-6432
260, RUE VARIN, SAINT-PASCAL

Plage - Recouvrement
Service d'Installation
Moultures de tôle
Tôles à toitures à l'anclenne



Gaëtan Ouellet, prop.

Ma vie. Mon décor.
DECO SURFACES
www.decosurfaces.com

Coloristes et designers
pour des conseils
judicieux dans le
choix de votre
peinture!
SICO



DUMAIS
Camille Dumais Inc.
1005, rue Lévesque, Saint-Pascal (Québec) G0L 3Y0
www.camilledumais.com

Tél: 418-492-2347
LIVRAISON PARTOUT AU QUÉBEC

M. L'Antiquaire

Nouvelle boutique




VENTE • ACHAT






Service personnalisé • Livraison disponible
120, avenue Morel, Kamouraska G0L 1M0

Heure d'ouverture saison estivale

Judi 9 h 00 à 17 h 00
Vendredi 9 h 00 à 17 h 00
Samedi 9 h 00 à 17 h 00
Dimanche 10 h 00 à 17 h 00

Stationnement à côté de la boutique

Maison principal
122, avenue Morel
G0L 1M0

514 980-5731



monsieurlantiquaire



mlantiquaire@gmail.com

Pour tenir tête au virus, portez un masque :

à l'épicerie, dans les commerces,
dans les transports collectifs.



On lâche pas.
On continue de se protéger.

[Québec.ca/masque](https://quebec.ca/masque)

 1 877 644-4545

Votre
gouvernement

Québec 

L'agrile du frêne cause des maux de tête à l'écocentre

Depuis l'automne dernier, l'agrile du frêne a fait son arrivée au Kamouraska, ce qui fait que les gens qui apportent leurs branches à l'écocentre doivent désormais payer un montant minimal pour s'en départir.

STÉPHANIE GENDRON

L'agrile du frêne est un coléoptère envahissant extrêmement destructeur qui s'attaque aux essences de frêne. Sa présence au Canada a été confirmée à l'été 2002. L'agrile du frêne a déjà causé la mort d'un grand nombre de frênes en Amérique du Nord et constitue une menace importante pour l'économie et l'environnement des régions urbaines et forestières du Canada et des États-Unis, nous apprend le gouvernement canadien.

La façon de se débarrasser des branches est différente, lorsque l'agrile du frêne risque d'être présent.

L'agrile du frêne est aux portes la MRC de Rivière-du-Loup et éviter d'y provoquer la diffusion de la maladie est donc une priorité. Les municipalités du Kamouraska ne pouvaient donc plus en disposer là-bas comme prévu, suite à cet avis. À ce moment-là, aucun centre de tri plus à l'ouest ne pouvait venir en support à Co-éco, gestionnaire des écocentres de la région, et ainsi garantir que les branches soient traitées dans le respect des normes

pour éviter la propagation de la maladie.

« On a donc dû faire appel à une entreprise de Trois-Rivières. À chaque déchetage, un inspecteur doit être présent. Aussi, le déchetage doit être infiniment petit, donc c'est plus du bran de scie que des copeaux », de souligner la directrice de Co-éco, Solange Morneau.

Suite à cette mauvaise surprise, la facture a sensiblement augmenté. Pour débarrasser les 400 tonnes de branches du Kamouraska en 2019, il en a coûté 38 000 \$, un montant beaucoup plus élevé que celui budgété.

Après différentes réflexions et discussions avec les partenaires municipaux, il a été décidé de charger un frais minimum de 1 \$ pour les petites quantités de branches et des frais un peu plus élevés aux utilisateurs qui amènent leurs remorques de branches : 2 \$ pour une remorque à un essieu et 5 \$ pour une remorque à deux essieux.

« On a dû prendre des décisions pour nous assurer de pouvoir maintenir le service à long terme. Les gens ont bien réagi, ils comprenaient la situation », d'ajouter Mme Morneau.

Malgré cet apport financier des particuliers estimé à 7 000 \$ pour la durée de l'ouverture des trois écocentres, Saint-Alexandre, Saint-Pascal et La Pocatière, Co-éco ne prévoit pas que cela couvrira l'ensemble des frais. Le budget dédié au traitement des branches a donc dû être revu pour 2020.



L'envoi de branches au bac brun nuit à l'usine de biométhanisation

Chaque printemps, l'usine qui accueille les bacs bruns du territoire se retrouve à gérer l'arrivage de branches mises au bac brun alors que c'est interdit, l'usine ne pouvant pas les supporter.

STÉPHANIE GENDRON



La situation est plus critique au printemps. Les gens font le ménage de leurs terrains et mettent les branches et même des bûches dans le bac brun, avec les aliments putrescibles. Toutefois, c'est plutôt à l'écocentre que devraient aller ces résidus. En effet, les branches emmêlées de foin bloquent la machine et arrêtent le processus. Tout est ainsi ralenti et quelques camions ont dû être retournés au dépotoir, ce qui occasionne des frais. Quand il est question de bûches, cela peut même occasionner des bris.

« Ça ralentit le processus. La grosse problématique qu'on a depuis plusieurs années, c'est au printemps quand les gens font le ménage des terrains. Il y a vraiment un apport de branches à ce moment-là. On devient débordés, et des fois, on ne peut même pas accepter les camions, car ça ne passe plus du tout », a dit le directeur de la SÉMER, Serge Forest.

Gazon

Rappelons que les résidus de jardinage sont acceptés au bac brun, mais pas la terre ni le gazon. Dans ce dernier cas, ce n'est pas un problème pour l'usine, mais une décision des municipalités, précise-t-on.

Selon M. Forest, les matières envoyées cet hiver étaient de bonne qualité. En grande majorité, les utilisateurs se sont adaptés à ce qui est accepté ou pas, sauf pour les branches qui représentent un petit problème à résoudre chaque printemps. Il semble aussi que la problématique soit plus importante dans les municipalités locales.

Antiquités du Kamouraska
Boutique d'antiquités, décorations et objets de collections
Achat, vente et restauration
Serge Dionne, propriétaire
115, route 132, Rivière-Ouelle
Tél.: 418 551-0691
Courriel: dionneserge@hotmail.ca
NEQ: 2273221963
Suivez-nous sur

« La joie de vous servir »
Jean-Marie Rossignol
Conseiller en sécurité financière
418 492-3255
Assurance-vie
Protection en cas d'invalidité
Régimes collectifs
Rentés, REER

Promo 60^e anniversaire
OBTENEZ UN CHANDAIL
60^e anniversaire
d'une valeur de plus de 30 \$
à l'achat de 100 \$ et plus
Vous cherchez quelque chose d'unique...
Passez voir nos horloges, montres de poche
et cadrans restaurés, garantis 2 ans et
à 50 % de la valeur d'évaluation.

BIJOUTERIE JEAN
Service de réparation sur place
29, av. de Gaspé Ouest, Saint-Jean-Port-Joli
418 598-6382
www.bijouteriejean.com

LORD et FRÈRES
DODGE Jeep RAM
Venez voir notre inventaire d'usagés sur
www.lordetfreres.com
TOURVILLE 1 866 959-2244 418 359-2244

Les Résidences Labrie
Résidences pour aînés

Soins de santé, Confort & Sécurité 24/7
Chambres et appartements à prix abordables pour personnes âgées autonomes, semi-autonomes, Alzheimer ou autres pertes cognitives.

Stéphane Lapointe, Directeur
465, av. Chapleau, Saint-Pascal (Qc) G0L 3Y0
www.ebenresidences.ca
info@ebenresidences.ca

(418) 492-7922

La gestion du niveau du lac Trois-Saumons critiquée

Un propriétaire de chalet de Saint-Aubert, Marcel Bélanger, critique la gestion du niveau du lac Trois-Saumons où il réside occasionnellement. Selon lui, la Municipalité, qui s'occupe de la gestion du barrage veillant au bon niveau du lac, ne laisse pas passer suffisamment d'eau, ce qui occasionne, au printemps, des bris aux installations fixes des résidents au moment de la fonte des glaces.

MAXIME PARADIS

Le lac Trois-Saumons a peu de secrets pour Marcel Bélanger. Le chalet dont il est propriétaire depuis 1985 a été construit en 1941 et il a toujours appartenu à sa famille. Il fréquente donc l'endroit depuis sa tendre enfance. Lorsqu'il avance que le niveau de l'eau du lac est maintenu volontairement trop haut, c'est parce qu'il l'a vu évoluer au fil du temps.

«Un lac moins haut, c'est une tourbière. Les gens ne construisent pas de chalets dans une tourbière», déclare-t-il. Son quai se terminait avant 10 pieds plus loin, a-t-il illustré. Il l'a rétréci depuis à deux reprises, au fur et à mesure que la berge s'est rapprochée de son chalet avec l'augmentation du niveau de l'eau, mais également parce que les glaces s'y sont attaquées à quatre reprises lors de la fonte printanière.

Nichés dans une baie située à l'est du lac, le chalet de Marcel Bélanger et son quai sont exposés au vent dominant d'ouest. Lorsqu'il a le malheur de souffler un peu trop fort au printemps, il amène avec lui une déferlante de glaces qui s'abat sur les quais des chalets de ce secteur. Le dernier incident de ce type est survenu au printemps 2019. De l'avis de Marcel Bélanger, les dommages étaient toutefois mineurs.

Selon lui, cette situation ne surviendrait pas si le niveau du lac était maintenu beaucoup plus bas, surtout lors de la fonte des neiges. Il a fait de ce point son cheval de ba-

taille depuis une vingtaine d'années, d'abord auprès du Club des résidents du lac Trois-Saumons, lorsque celui-ci était propriétaire et gestionnaire du barrage, et plus récemment auprès de la Municipalité de Saint-Aubert, titulaire et responsable de la gestion de l'ouvrage depuis 2013. «Une municipalité a la responsabilité d'assurer la sécurité des biens de ses citoyens», plaide-t-il.

Coulée d'eau

La coulée d'eau à ce barrage est un autre élément que critique Marcel Bélanger. Deux plaintes à ce propos, dont nous n'avons obtenu copies, ont été formulées et envoyées récemment à la Municipalité, de l'avis de ce dernier.

L'auteur mentionne que ladite coulée d'eau de 30 L/seconde, qui doit être respectée à partir de l'ajout au barrage des poutrelles devant permettre le rehaussement du niveau du lac en saison estivale, tel que rédigé dans le protocole de gestion de l'ouvrage, n'est pas respectée. M. Bélanger stipule qu'une règle graduée à 6 pouces se trouvait jadis sur le barrage et permettait ainsi de calculer le débit de cette coulée d'eau, un écoulement de 5 pouces représentant 30 litres d'eau par seconde.

Même s'il précise que cette règle graduée ne figure plus sur l'installation, il mentionne avoir été en mesure de calculer le débit actuel par ses propres moyens, à l'été 2019 et dernièrement au début juin, et en être arrivé à un écoulement de 3 pouces, qui représenterait selon lui une coulée de 20 L/seconde.

Dans le procès-verbal de la réunion du 12 mai du conseil municipal de Saint-Aubert, il est bel et bien mentionné que la Municipalité a reçu les deux plaintes de M. Bélanger par courriel, mais le contenu n'y est toutefois pas précisé, sinon que les élus s'abstiennent d'y donner suite. Quant au principal intéressé, il n'exclut pas maintenant d'autres recours pour faire entendre ce qu'il qualifie de «non-respect» du protocole de gestion du barrage par la Municipalité.



Quai de Marcel Bélanger.
Photo : Maxime Paradis.

L'usine de sciage de Saint-Joseph fermée jusqu'au 6 juillet

Avec le déconfinement, la relance économique du Bas-Saint-Laurent doit pouvoir passer par le secteur forestier, estiment les acteurs de ce milieu. À titre d'exemple, la scierie de Saint-Joseph écope présentement des arrêts de production de la papetière FF Soucy de Rivière-du-Loup.

STÉPHANIE GENDRON

L'usine de sciage est présentement fermée et la réouverture est prévue pour le 6 juillet. «Il est certain que la situation de FF Soucy nous amènerait dans un climat d'incertitude si des fermetures à répétition survenaient dans le futur. Nous suivons donc la situation de très près et nous nous y adaptons du mieux que nous pouvons», d'indiquer par courriel Isabelle Mailloux, contrôleur chez Groupe Lebel.

Le Conseil central du Bas-Saint-Laurent — CSN s'en inquiète aussi. «On voit, par exemple, que la fermeture de la papetière FF Soucy de Rivière-du-Loup entraîne systématiquement celle de la scierie de Saint-Joseph-de-Kamouraska qui ne trouve plus de débouché pour ses copeaux. Il y a eu cinq arrêts de production de la papetière en 2019 et la crise actuelle n'arrangera rien», souligne Pauline Bélanger, présidente par intérim du Conseil central du Bas-Saint-Laurent — CSN. Celle-ci insiste sur l'interdépendance entre les acteurs de la filière forestière de la région, allant du travailleur forestier et au transporteur en passant par la scierie puis la papetière.

De l'aide

Les acteurs du milieu interpellent donc les gouvernements pour être soutenus. «On demande au niveau de la forêt que le gouvernement prévoit un plan pour l'après-crise. Tout ce qui est papier, moulin à bois, etc. est un peu en déclin. Par contre, c'est beaucoup d'emplois dans la région», a dit Mme Bélanger.

Si les usines de papier ont souffert de la pandémie, celles de carton, comme Cascade, s'en sont bien tirées en raison de l'augmentation des commandes par Internet et des livraisons dans des boîtes. «Autant il y en a qui peuvent tirer leur épingle du jeu, autant il y en a qui sont laissés un peu à eux-mêmes. La demande qu'on fait, c'est vraiment un plan pour la relance, pour que les emplois perdurent», conclut-elle.

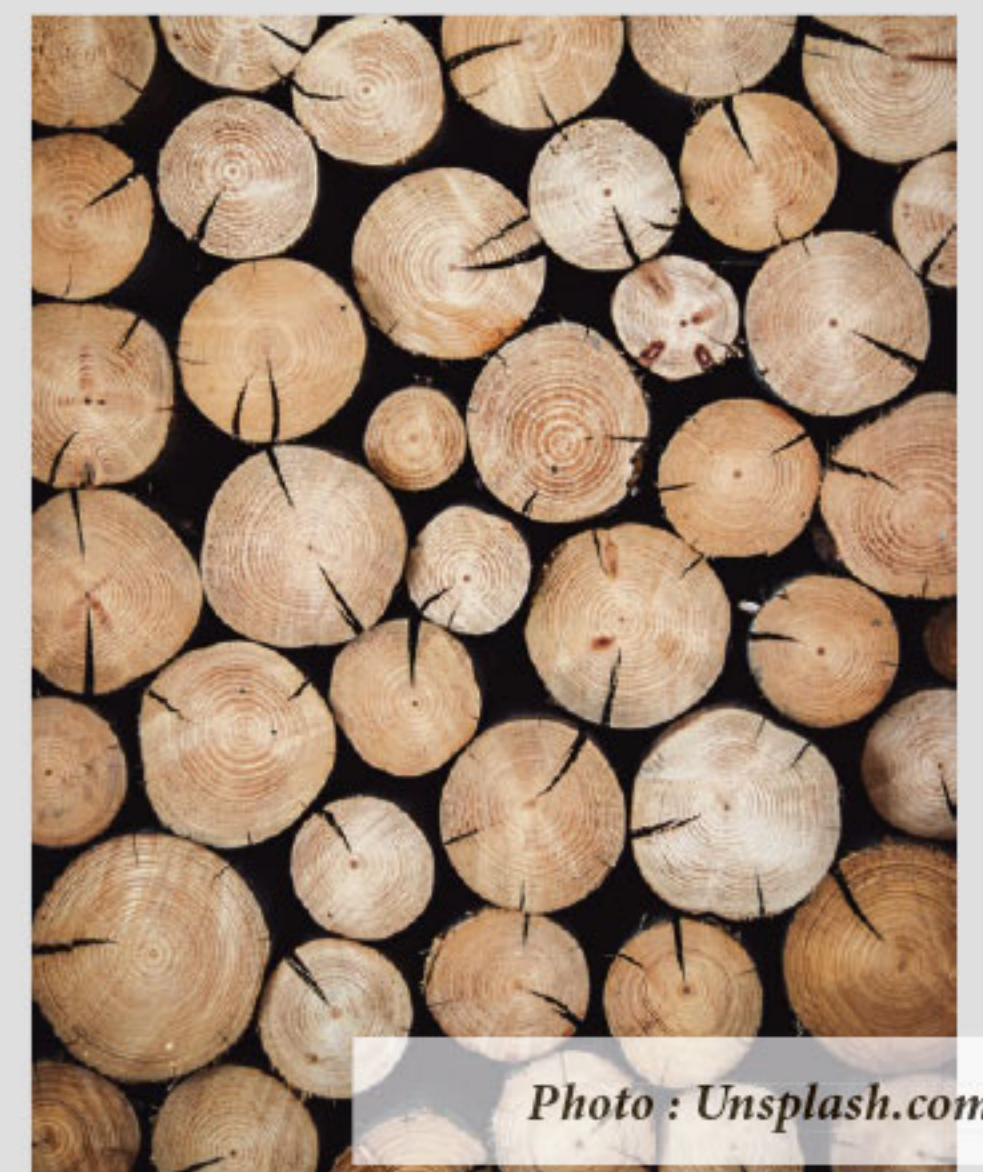


Photo : Unsplash.com



Avis important

HORAIRE : Services réduits en raison du Covid-19

Du 6 au 24 juillet : pour vos réservations, vous devez communiquer au bureau Trans-apte entre 9 et 11 h 30 du lundi au jeudi. Sinon, laissez votre message.

Les vendredis 26 juin, 3, 10, 17 et 24 juillet, il n'y aura pas de service de répartition.

Semaines du 27 juillet et 3 août, bureau fermé pour les vacances.

De retour le 10 août.

NB : Pour cette période, vos réservations doivent être faites avant 11 h 30 le 21 juillet.

5993H2620

Saint-Aubert se défend de faire une mauvaise gestion du barrage

La Municipalité de Saint-Aubert se défend de faire une gestion déficiente du barrage du lac Trois-Saumons. L'informatisation des installations réalisée ces dernières années a été justement complétée dans ce but précis : éviter une gestion approximative de l'ouvrage et protéger l'imposante réserve d'eau potable que représente le plan d'eau pour Saint-Aubert et Saint-Jean-Port-Joli.

MAXIME PARADIS

Près de 30 000 \$ ont été investis par la Municipalité de Saint-Aubert depuis 2018 afin de moderniser la gestion du barrage du lac Trois-Saumons. Le niveau du plan d'eau, trop ou pas suffisamment haut, a toujours fait l'objet de critiques, de reconnaître le maire Ghislain Deschênes. L'été 2018, particulièrement sec dans la région, a été, en quelque sorte, l'élément déclencheur à la modernisation de la gestion de l'ouvrage.

Une station météo installée à proximité du barrage recueille maintenant les conditions en temps réel et transmet par système sans-fil les données — niveau du lac, température d'eau, débit du barrage — au serveur informatique de la Municipalité, à raison de deux fois par jour. La révision des protocoles de fermeture et d'ouverture du barrage au printemps et à l'automne a aussi été revue afin d'en optimiser la gestion. Ceux-ci ont été approuvés par tous les membres du Comité de gestion du barrage, qui réunit des représentants des municipalités de Saint-Aubert, de Saint-Jean-Port-Joli et du Club des Résidents du lac Trois-Saumons. Ils ont également été accueillis favorablement par les ministères gouvernementaux concernés.

Ces protocoles impliquent de rehausser le niveau du lac Trois-Saumons, maintenu plus bas en hiver, pour qu'il atteigne graduellement la hauteur de 48 pouces durant la saison estivale. À partir du 15 avril, des poutrelles sont ajoutées graduellement au barrage afin d'y parvenir, à mesure que diminue le couvert glaciaire sur le lac. Dès le 15 septembre, l'opération contraire s'enclenche pour diminuer le niveau de l'eau en prévision de l'hiver.

Précisons qu'une fois la première poutrelle installée au printemps, le protocole de gestion stipule qu'un écoulement d'eau de 30 L/seconde doit être observé au barrage en tout temps, élément qu'un résident du lac Trois-Saumons, Marcel Bélanger, accuse la Municipalité de ne pas respecter. Par ses

propres moyens, ce dernier avance avoir calculé un débit de 20 L/seconde au début du mois, à l'embouchure du barrage.

« Le nouveau système en place est alimenté en électricité par Hydro-Québec. Il fait une lecture du débit toutes les 15 minutes et corrige pour s'ajuster à 30 L/seconde au besoin. On n'a jamais vu de 20 L/seconde cette année, ni même l'an dernier. Les plus grandes variations constatées jusqu'à maintenant sont entre 29 et 35 L/seconde. Et s'il y avait réellement un débit de 20 L/seconde, le système le corrigerait », résume Alain Bélanger, conseiller municipal.

Bris

Outre la coulée d'eau au barrage, Marcel Bélanger critique également le processus d'augmentation du niveau du lac Trois-Saumons au printemps. Un trop haut niveau d'eau met à risque les installations des résidents, comme les quais ou les abris à bateau, en raison du déplacement des glaces qui survient lors des journées de forts vents.

La Municipalité avoue en être consciente et le conseiller municipal Alain Bélanger dit avoir été lui-même victime de bris de ce type à quatre reprises par le passé. Elle s'en remet néanmoins à son protocole de gestion qu'elle dit appliquer à la lettre.

« Le protocole n'est pas là pour les quais, mais pour garantir une réserve d'eau stratégique à Saint-Aubert et Saint-Jean-Port-Joli, en cas de sécheresse durant l'été », a déclaré le maire Ghislain Deschênes. C'est d'ailleurs ce qui a motivé la modernisation de la gestion du barrage, a-t-il rappelé.

Les treize dernières années ont démontré que la cote 99 était difficilement atteignable en saison estivale, confient les représentants de la Municipalité. Cette année, plus particulièrement, le niveau du lac était à 30 pouces lors de la fonte complète des glaces le 21 mai dernier et il oscille depuis autour de 38,5 pouces, donc près de 10 pouces en deçà du niveau désiré.

« La pluie rehausse le niveau du lac d'environ 10 pouces. Ce printemps, il n'est tombé que 32 mm de pluie. Nous avons un déficit d'environ 100 mm en eau. Malgré notre gestion serrée du barrage, le lac est actuellement à 85 % de son niveau normal », a rappelé Alain Bélanger.

La Municipalité en est donc à souhaiter davantage de pluie afin de voir augmenter le niveau du lac, plutôt d'espérer que celui-ci ne baisse encore davantage.



À gauche : Alain Bélanger et Michel Paré, conseillers municipaux. À droite : Ghislain Deschênes, maire. Photo : Maxime Paradis.



Une offre conçue pour vous remettre en route

On a tous besoin de quelqu'un sur qui compter. C'est pourquoi nous prenons tous les moyens nécessaires pour vous assurer une expérience d'achat conviviale et surtout, un peu de tranquillité d'esprit. Donc, si vous avez besoin d'un véhicule, mais que les paiements vous préoccupent, on est là pour vous.

La promesse Volkswagen

FINANCEMENT À PARTIR DE	JUSQU'À	ENTRETIEN GRATUIT PENDANT	NE PAYEZ RIEN PENDANT
0%*	6 000 \$	4 ANS	90
	DE REMISE EN ARGENT À L'ACHAT*	OU 60 000 KM ^A	JOURS SANS INTÉRÊT**

Sur certains modèles 2019. * Le terme varie selon le modèle.

† Sur d'autres modèles sélectionnés, Montant illustré pour l'Atlas. Voyez les conditions ci-dessous.

Ventes et services sans contact†



* Voir les détails chez

RINFRET
Volkswagen

LÉVIS, 6101, rue des Moissons
418 833-2133
www.rinfretvw.ca

* Applicable à l'achat au financement d'un modèle Atlas Trendline 2019.0T avec traction avant et boîte automatique à 8 vitesses neuf et non immatriculé avec un terme de 60 mois à un TAP de 0 %. 40 paiements de 646 \$. Prix de détail de 38 745 \$. Les frais liés à l'enregistrement au RPPRM de 46 \$, le permis, l'assurance, l'immatriculation, les options et les taxes applicables sont en sus. SAC par Volkswagen Finance. Les frais de transport et d'inspection de prélivraison de 1 885 \$ et les droits d'accès du climatiseur de 100 \$ sont compris dans le montant du paiement hebdomadaire. L'acompte de 0 \$ ou l'échange équivalent est requis à la signature. Coût de prêt de 4,6 % pour un emprunt de 38 791 \$ et les droits d'accès du climatiseur de 100 \$ sont compris dans le montant du paiement hebdomadaire. Une commande ou un échange de concessionnaire peut être nécessaire. † Le report de paiement de 90 jours est offert pour le financement à l'achat de n'importe quel modèle Volkswagen en 2019 ou 2020 neuf et non immatriculé, en stock. Le contrat de financement doit être établi par l'intermédiaire de VW Credit Canada, Inc. (le Volkswagen Finance) aux taux spéciaux applicables. Le report de paiement ne s'applique pas aux taux normaux. Si l'offre de report de paiement est choisie, le terme original du contrat de financement sera prolongé d'environ 3 mois (90 jours). Après la période de report de paiement, l'acheteur devra payer tout le capital et l'intérêt dû en versements égaux pour le reste de la durée du terme du contrat. Les paiements des contrats de financement sont payés en arriérés. Les acomptes, si applicables, ne sont pas sujets à l'offre de report de paiement et doivent être payés le jour de la signature du contrat. Des conditions et des restrictions supplémentaires s'appliquent. Veuillez contacter votre concessionnaire local pour plus de détails. ‡ La remise en argent à l'achat allant jusqu'à 6 000 \$/4 000 \$/3 500 \$ sur le PDSF est applicable seulement comme rabais à l'achat au comptant des modèles Atlas, 2019 (excluant les modèles Trendline à traction intégrale), Golf Sportwagen 2019 (excluant les modèles Comfortline à traction intégrale avec boîte manuelle), Passat 2020 ou Tiguan 2020 (excluant les modèles Trendline à traction intégrale) neufs et non immatriculés. Le montant varie selon le modèle. Δ Le programme d'entretien prépayé 4 étoiles VW est offert sans frais additionnels avec tout achat, financement ou location de n'importe quel modèle Volkswagen 2019 neuf et non immatriculé en stock. Le programme comprend 4 rendez-vous d'entretien (services d'entretien recommandés par VW) dans un délai de 4 ans ou 60 000 km (selon la première occurrence). Consultez le manuel du propriétaire pour plus de détails au sujet des services d'entretien recommandés par intervalles de temps ou de kilomètres. Certaines restrictions s'appliquent, incluant les services d'entretien exceptionnels qui ne sont pas couverts par la garantie. Contactez votre concessionnaire pour plus de détails. ¶ La disponibilité varie selon le concessionnaire et le service d'entretien en question. Contactez votre concessionnaire pour plus de détails. Le concessionnaire peut vendre ou louer à prix moindre. Une commande ou un échange de concessionnaire peut être nécessaire. L'offre prend fin le 30 juin 2020 et peut être modifiée ou annulée sans préavis. Des conditions s'appliquent. Visitez le site www.vw.ca ou contactez votre concessionnaire Volkswagen pour connaître les détails. © Volkswagen, le logo Volkswagen et tous les noms des modèles sont des marques enregistrées de Volkswagen AG. © Volkswagen Canada, 2020

Rivière-Ouelle souligne la patience de ses aînés avec des fleurs



Le conseiller Gilles Martin et la résidente Carmen Lafrance.
Photo : Maxime Paradis.

Alors que le déconfinement se poursuit, le conseil municipal de Rivière-Ouelle et sa technicienne en loisirs et vie communautaire ont remis des fleurs aux résidents de 70 ans et plus qui ont connu un printemps plutôt difficile sur le plan moral.

STÉPHANIE GENDRON

L'idée vient d'Ève-Marie Bélanger, technicienne en loisirs et vie communautaire à Rivière-Ouelle. Elle souhaitait remettre une petite attention aux aînés qui ont dû être confinés depuis le mois de mars. Elle souhaitait ainsi clore les relations téléphoniques qu'elle a eues avec toutes ces personnes, appelées parfois chaque semaine pour s'assurer de leur bien-être.

« C'est comme pour clore la fin des appels. Tout le monde a eu des fleurs, même ceux

qu'on n'appelait pas régulièrement. C'était un peu ma façon d'aller voir les gens que j'ai rencontrés en les téléphonant », soulignait Ève-Marie Bélanger.

Les conseillers et l'équipe municipale ont organisé une distribution de fleurs pour les résidents permanents âgés de 70 ans et plus. Cette plante est signe de reprise, de vie, de croissance et d'espoir. Les conseillers et le maire ont parcouru les 130 foyers durant la semaine du 14 juin. Un bouquet a aussi été remis à la résidence pour aînés de l'endroit.

Les aînés ont particulièrement apprécié le geste.

« C'était super positif. Quand on cognait aux portes, les gens nous disaient merci et leurs yeux pétillaient. Ils sont vraiment heureux qu'on leur offre une petite pensée et qu'on leur dise que la Municipalité est derrière eux. On a reçu plusieurs courriels de remerciements », a dit Mme Bélanger.



La conseillère Marie Dubois.

Au cœur de votre vie

Vos circulaires et hebdomadaires pour planifier, économiser et acheter local.

Vibrez au rythme de votre quartier!



La Pocatière et ses voisines iront de l'avant avec une étude

La Ville de La Pocatière et les municipalités voisines de Saint-Roch-des-Aulnaies, Sainte-Anne-de-la-Pocatière, Saint-Onésime-d'Ixworth, Saint-Gabriel-Lalemant, Saint-Pacôme et Rivière-Ouelle iront de l'avant avec une étude visant à favoriser la coopération municipale. L'embauche d'un consultant doit avoir lieu sous peu.

MAXIME PARADIS

Selon le maire Sylvain Hudon, la Ville de La Pocatière, qui mène le projet, a reçu la confirmation de l'octroi d'une somme maximale de 34 121 \$ par le ministère des Affaires municipales et de l'Habitation provenant du programme d'aide financière au regroupement municipal (PAFREM), le 2 mars dernier. L'étude doit être réalisée avant le 31 décembre 2020, ajoutait-il.

« La COVID-19 est venue ralentir le processus, mais on va relancer ça sous peu et procéder à l'embauche d'un consultant qui va mener l'étude », a-t-il mentionné.

L'objectif de cette étude est d'évaluer les possibilités de regroupements de services entre les différentes municipalités concernées. Plusieurs existent déjà, de rappeler Sylvain Hudon, notamment entre la Municipalité de Sainte-Anne-de-la-Pocatière et la Ville de La Pocatière en ce qui a trait aux loisirs, mais également le Service intermunicipal de sécurité incendie qui dessert les deux municipalités ainsi que Saint-Onésime-d'Ixworth et Saint-Roch-des-Aulnaies, dans la MRC voisine de L'Islet.

« L'intérêt est là, mais c'est clair que ce n'est pas une étude qui va se pencher sur les regroupements politiques », poursuivait-il, écartant ainsi de l'exercice le controversé dossier des fusions municipales.

Saint-Roch-des-Aulnaies

Le maire de Saint-Roch-des-Aulnaies, André Simard, n'a jamais caché son ouverture, par le passé, à davantage de regroupements de services entre sa municipalité et celles environnantes. Élu à la mairie en 2017, il s'est toujours dit très satisfait de l'entente de services en matière de sécurité incendie qui lie Saint-Roch-des-Aulnaies à La Pocatière.

Contacté à savoir s'il était toujours intéressé à explorer davantage l'enjeu de la coopération municipale, M. Simard s'est montré plutôt impatient à l'idée que ladite étude débute. Il aimerait sonder l'intérêt de ses concitoyens sur certaines propositions, de façon référendaire, lors des prochaines élections municipales prévues en 2021.

« Les citoyens n'ont pas juste à se déplacer voter pour des gens », a-t-il déclaré.

Sainte-Louise et Saint-Pacôme

Du côté de Sainte-Louise, Sylvain Hudon a fait état que la Municipalité s'était retirée du processus de discussion après la première rencontre réalisée l'automne dernier. Nous n'avons pas été en mesure de connaître les raisons de ce retrait, le maire Normand Dubé

n'ayant pas retourné notre appel en date du 15 juin.

Précisons toutefois que la Municipalité de Saint-Pacôme s'est ajoutée au groupe en cours de route, n'étant pas de la première rencontre, de souligner Sylvain Hudon. Tout comme le maire de Saint-Roch-des-Aulnaies, celui de Saint-Pacôme, Robert Bérubé, avait manifesté un intérêt marqué pour les regroupements de services municipaux, l'an dernier, allant même jusqu'à suggérer carrément des fusions municipales.



La Ville de La Pocatière. Photo tirée du Facebook Ville de La Pocatière.



Formule panier pique-nique pour 2

Tables extérieures ou apportez votre couverture

Pour réservation : amouraska.com

Vous retrouvez dans notre panier :

- Une ou deux bouteilles de 100 ml de crème
- Une ou deux bouteilles de 375 ml de vin
- 2 assiettes de votre choix des produits du terroir
- Fromage, charcuterie, terrine ou poisson fumé
- Plein d'autres petits extras

Menu enfant disponible

À emporter ou à consommer sur place dans le verger ou le vignoble



vignoble
Amouraska

568 Rang Saint-Charles O, Saint-Alexandre
418 863-4496

Les pompiers de la région maintenant munis d'un guide

La MRC de Kamouraska a élaboré un guide complet de déconfinement pour le travail, les formations et la vie à la caserne, qui amène tous les pompiers du territoire à agir de la même façon en cette période de pandémie de coronavirus.

STÉPHANIE GENDRON

La MRC souhaitait ainsi s'assurer que les services fonctionnent de la même façon, étant donné qu'ils ont parfois recours à des appels d'entraide. Le guide de huit pages fait état des règles concernant l'hygiène, le port du masque, des protections et des rassemblements limités, etc., dans toutes les situations possibles.

Surtout, un chapitre concerne la formation, qui reprendra dans quelques jours.

« On voulait aussi redémarrer la formation, car on ne veut pas créer un manque de pompiers dans les prochaines années. Pour redonner la formation, ça prenait donc un protocole spécifique », a dit Christian Chénard-Guay, coordonnateur sécurité-incendie à la MRC de Kamouraska, auteur du guide. La formation Pompier 1 débutera ou continuera d'ailleurs sous peu et les formations plus spécialisées seront de retour à l'automne.

Ces règles à suivre en raison de la pan-

démie de COVID-19 limitent les rassemblements entre pompiers et avec la population, ce qui n'est pas dans les habitudes de ce corps de métier essentiel.

« C'est plus difficile. On ne se cachera pas qu'on se rend compte que c'est plus dur de motiver les troupes quand il n'y a plus de pratique et qu'ils (les pompiers) ont moins à se rencontrer. Il faut y aller de manière plus originale : Zoom, les pratiques virtuelles. C'est certain que le lien avec la population, malheureusement, est coupé un petit peu plus », a ajouté Christian Chénard-Guay.

Feu à ciel ouvert

M. Chénard-Guay rappelle aussi que les feux à ciel ouvert sont toujours interdits sur le territoire pour entre autres éviter des sorties inutiles des pompiers.

« Aussitôt qu'un citoyen décide de faire un brûlage, les gens sont sensibles à cela, ils voient un peu de boucane et appellent le 911. Le 911 n'a pas le choix d'affecter des casernes pour aller valider. Ça déplace beaucoup de ressources pour rien, ça génère des coûts et ça expose les brigades incendie », d'indiquer M. Chénard-Guay.

Voué à évoluer au fil de la situation, ce guide constitue un outil d'aide pour arrimer des mesures de sécurité à implanter dans les services incendie du territoire.



Incendie de l'avenue Bouchard à La Pocatière en novembre 2019. Photo : Maxime Paradis.

Session parlementaire atypique pour Bernard Généreux

Bernard Généreux, député de Montmagny—L'Islet—Kamouraska—Rivière-du-Loup et ministre du cabinet fantôme du Développement économique rural et de l'Agence de DEC pour les régions du Québec, fait le bilan d'une session parlementaire sans précédent, où le parlement a compté seulement 33 jours de séances totales à la Chambre des communes depuis le 27 janvier 2020.

Malgré cela, M. Généreux a mené, avec son équipe, une série de rencontres virtuelles avec la population, les PME de la région et diverses organisations afin de répondre à leurs questions quant aux programmes gouvernementaux offerts aux travailleurs mis à pied. Il a aussi partagé ses conseils en tant qu'entrepreneur afin d'assurer la survie des entreprises durement touchées.

« Les discussions que j'ai eues avec les citoyens de la région m'ont permis d'apprendre ce qui a bien fonctionné, et ce qui ne fonctionne pas avec le plan d'urgence du gouvernement, a déclaré M. Généreux. Cela nous a notamment permis, en tant que conservateurs, d'exiger que des modifications soient apportées afin d'élargir l'admissibilité au Compte d'urgence pour les entreprises canadiennes (CUEC) et pour que les travailleurs, travailleurs autonomes, élus municipaux et pompiers volontaires ayant perdu leur emploi régulier puissent gagner jusqu'à 1000 \$ par mois sans perdre leur Prestation canadienne d'urgence (PCU). »

M. Généreux souligne que des ajuste-

ments importants doivent encore être apportés au programme de subvention salariale et à l'aide pour les loyers commerciaux dont les procédures onéreuses empêchent toujours bien des entreprises de se qualifier malgré les sommes importantes accordées à cet effet.

Le député rappelle toutefois que toutes les mesures annoncées par le gouvernement de Justin Trudeau ont été payées par de l'argent emprunté et qu'il est nécessaire de gérer le budget de façon plus responsable pour éviter de léguer une dette insurmontable aux générations futures. « Nous avons reconnu, tous partis confondus, l'urgence d'agir et d'appuyer un plan d'aide ponctuel à la mi-mars quand la pandémie commençait à faire ses pires ravages », a déclaré Bernard Généreux.

Le député soutient que le gouvernement Trudeau, appuyé par le Bloc Québécois et le NPD, a voulu se cacher derrière la pandémie COVID-19 pour dépenser sans avoir à rendre de comptes aux parlementaires qui ont le devoir constitutionnel de scruter et d'évaluer les dépenses avant de les approuver. Les conservateurs ont, quant à eux, réclamé depuis le 19 avril le retour d'un parlement fonctionnel, tout en assurant des effectifs réduits pour éviter le risque de propager le virus.

« Justin Trudeau s'est mis à faire des déficits immédiatement après avoir pris le pouvoir en 2015, alors que l'économie roulait à plein régime et qu'il n'existait aucune raison légitime de plonger le pays dans un gouffre financier. »

**Vous avez un rendez-vous
ou vous êtes visiteur?**

Apportez le vôtre!



À l'hôpital, au CLSC,
au Centre de réadaptation
en déficience physique
(CRDP) ou au Groupe
de médecine de famille
universitaire (GMF-U)

Centre intégré
de santé et de services
sociaux de Chaudière-
Appalaches

Québec

cisssca.com/portezvotremasque

Une émission écolo-rénovatrice signée TVCK et Co-éco

TVCK et Co-éco préparent un magazine télévisuel qui a pour objectif d'inciter les gens à revaloriser de vieux matériaux ou des meubles anciens pour en faire des objets qui égayeront de nouveau le décor de nos maisons.

MAXIME PARADIS

Intitulée Écoréno, l'émission mettra en valeur les articles qui garnissent les étalages de la boutique Écochantier. « Donner une deuxième vie, avant de débarquer à la quincaillerie », a dit Anne-Christine Charest, directrice générale de TVCK, visiblement emballée par le concept de l'émission en chantier depuis maintenant quelques jours à Saint-Pascal.

Durant huit semaines, le chargé de com-

munication et de sensibilisation chez Co-éco, François Lapointe, s'abandonnera à revaloriser différents objets meubles, ou même d'anciens matériaux de construction que l'on retrouve à la boutique Écochantier de Saint-Pascal dans le but de leur donner une deuxième vie. N'étant pas nécessairement l'as de la scie ronde et du marteau, dit-il à la blague, l'animateur rassure les téléspectateurs, les projets qu'il entreprendra seront accessibles à tous.

« Le regain d'intérêt pour le vintage en décoration est là depuis quelques années. L'émission s'inscrit dans cet esprit, tout en maintenant un objectif de prise de conscience de notre consommation », poursuit-il.

Jeu pour enfants, table à pique-nique, bacs à jardin surélevés et table basse à salon sont quelques exemples de projets qui seront

réalisés durant les huit demi-heures de l'Écoréno. Anne-Christine Charest croit que les gens seront surpris de tout ce qu'ils peuvent faire avec un minimum d'amour — et de patience? — à coût réduit.

« Prendre une ancienne fenêtre et la convertir en cadre photo, ça coûte trois fois rien! Mais achetez-en un avec un effet moindrement vieillot au magasin et vous risquez d'être surpris du prix que vous allez payer », s'est-elle exclamée.

Précisons que l'émission sera également ponctuée de capsules sur les petits trésors que l'on peut trouver dans les écocentres de la région. « Il n'y en a pas toujours, mais il y en a », indique François Lapointe, donnant en exemple un orgue en excellent état atterri récemment à l'écocentre de Rivière-du-Loup.

Écoréno sera diffusée à l'automne sur MaTV.

Boutiques Écochantier

Ouvertes plus tard à cause de la COVID-19, les boutiques Écochantier de Saint-Pascal et Rivière-du-Loup connaissent malgré tout un très bon départ de l'avis de François Lapointe. « Juin est encore meilleur que l'an dernier », ajoute-t-il.

Dans la foulée, le fonctionnement du site internet ecochantier.ca a aussi été revu. La promotion d'un nombre limité de matériaux patrimoniaux, d'objets rares ou de lots de portes et fenêtres est mise de l'avant et appuyée par une campagne hebdomadaire sur la page Facebook Ecochantier.

Les clients sont tout de même invités à venir rencontrer les responsables en boutique et s'informer sur les matériaux disponibles. L'Écochantier de Saint-Pascal, dans l'ancien édifice de la MRC de Kamouraska, est ouvert les mardis, jeudi et vendredi de 8 h 30 à 17 h.



François Lapointe en tournage. Photo : Maxime Paradis.

Place aux centres de services scolaires

À la suite de l'entrée en vigueur en février dernier de la Loi modifiant principalement la Loi sur l'instruction publique relativement à l'organisation et à la gouvernance scolaires, l'appellation « commission scolaire » est remplacée par « centre de services scolaire ».

Ce changement s'opère officiellement à compter du 15 juin 2020. Les organismes porteront dorénavant le nom de Centre de services scolaire de Kamouraska-Rivière-du-Loup et le Centre de services scolaire de la Côte-du-Sud, sur le territoire de publication du journal.

Cette nouvelle appellation s'appliquera graduellement dans les différents outils de communication. Le logo accompagnant la désignation se retrouvera bientôt sur les différentes plateformes Web : réseaux sociaux, etc.

Pour ce qui est de Kamouraska-Rivière-du-Loup, veuillez noter que les adresses électroniques, tout comme l'adresse URL du site Internet, demeurent les mêmes pour le moment. La population sera informée, en temps et lieu, lorsque des modifications seront apportées. La transition d'appellation se réalisera sans rupture. Les activités scolaires

et éducatives tout comme l'organisation des services dans tous les établissements se poursuivent comme à l'habitude. Les parents et les élèves n'auront donc aucune démarche à effectuer pour continuer de recevoir les mêmes services, comme les services éducatifs et le transport scolaire.

En ce qui concerne la Côte-du-Sud, rappelons que la Loi 40 a été adoptée le 8 février dernier, modifiant la Loi sur l'instruction publique relativement à l'organisation et la gouvernance scolaires. Ainsi, le conseil des commissaires a été relevé de ses fonctions décisionnelles habituelles à cette date et sera officiellement relevé de ses fonctions temporaires de consultation en date du 1er juillet. Toutefois, le contexte actuel de la pandémie contraint le ministère de l'Éducation et de l'Enseignement supérieur à revoir le calendrier de déploiement de la Loi 40. Ainsi, la mise en place des conseils d'administration dans les centres de services scolaires sera donc retardée au 15 octobre 2020. Les détails relatifs à la formation de cette nouvelle structure seront connus un peu plus tard.

PROMO ESTIVALE

sur les PORTES & FENÊTRES

Valide jusqu'au 27 juin 2020

Laflamme
PORTES & FENÊTRES

ACHETER
MAINTENANT
ET PROFITEZ
DU MEILLEUR
PRIX
DE L'ÉTÉ

sur toutes les fenêtres
en PVC et hybride
PVC - Aluminium
ainsi que toutes
les portes en acier

DUMAIS
Camille Dumais Inc.

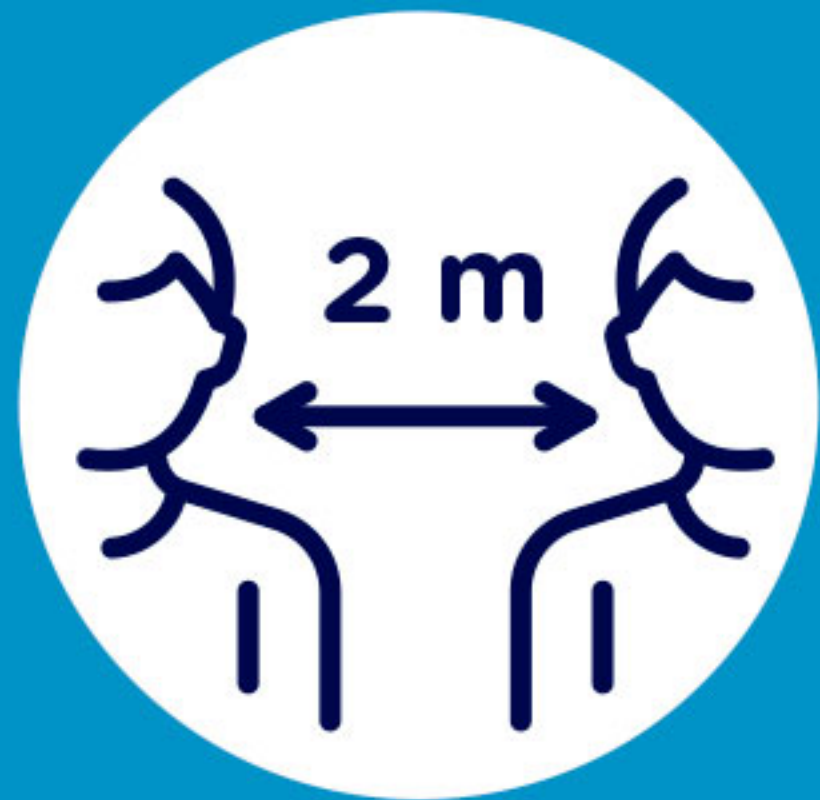
DECO SURFACES

1005, rue Lévesque, Saint-Pascal (Québec) G0L 3Y0
www.camilledumais.com

Tél: 418-492-2347
LIVRAISON PARTOUT AU QUÉBEC

Nouvelles recommandations : Dès le 22 juin 2020

ON GARDE NOS DISTANCES



2 mètres entre les personnes



Rassemblements de 50 personnes maximum dans les lieux publics intérieurs

Votre  gouvernement

DANS LES LIEUX PUBLICS

RASSEMBLEMENTS INTÉRIEURS

RECOMMANDATION
2 m en tout temps



50
PERSONNES
MAXIMUM



Les personnes qui fréquentent les restaurants doivent respecter une distance de 2 m entre elles.

Les personnes résidant à un même lieu peuvent constituer une « bulle » et conserver une distanciation physique inférieure à 2 m entre elles.

DÉROGATION POSSIBLE



Si la superficie **ne permet pas** une distanciation physique de 2 m

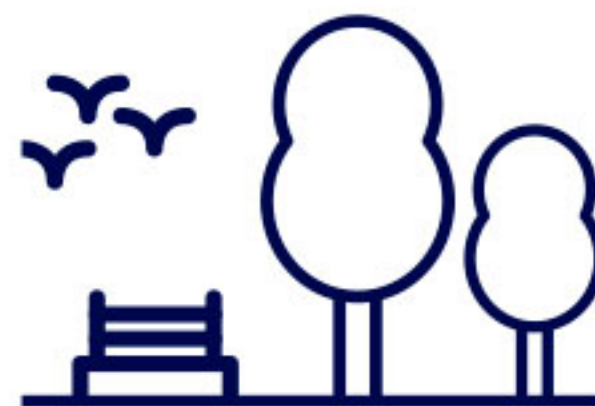
ET

Si les activités sont à **circulation restreinte**

- Salles de cours (collégial/universitaire)
- Salles de spectacle
- Salles de cinéma
- Salles d'audience publique et de consultation

RASSEMBLEMENTS EXTÉRIEURS

RECOMMANDATION
2 m en tout temps



Les personnes résidant à un même lieu peuvent constituer une « bulle » et conserver une distanciation physique inférieure à 2 m entre elles.

Elles doivent cependant garder une distance de 2 m avec les autres.

DANS LES MILIEUX ÉDUCATIFS

ÉCOLES*, SERVICES DE GARDE ET CAMPS DE JOUR

*Écoles : DÈS SEPTEMBRE 2020



Un groupe d'enfants peut constituer une « bulle », ce qui leur permet de conserver une distance inférieure à 1 m entre eux.

La distance recommandée entre les différentes « bulles » dans un lieu intérieur est de 1 m. En contexte scolaire, les bulles pourront être constituées de 4 à 6 élèves et plusieurs bulles pourront se retrouver dans une même classe.

Un adulte doit toutefois conserver une distance de 2 m avec les enfants et les autres adultes en tout temps.

Le succès du déconfinement repose sur l'engagement de tous à appliquer rigoureusement et en tout temps les consignes sanitaires.



Si vous présentez des symptômes s'apparentant à ceux de la COVID-19, **restez à la maison, appelez au 1 877 644-4545** et prenez soin de vous.



[Québec.ca/coronavirus](https://quebec.ca/coronavirus)

☎ 1 877 644-4545

Québec 

Trois traversées quotidiennes de chaque rive

La période des vacances qui approche et le déconfinement progressif annoncé par le gouvernement permettent à la Traverse Rivière-du-Loup/Saint-Siméon d'augmenter le nombre de traversées.

Ainsi, à partir du dimanche 21 juin, trois traversées quotidiennes à partir de chaque rive seront offertes, 7 jours sur 7, au départ de Rivière-du-Loup à 8 h, midi et 16 h, et de Saint-Siméon à 9 h 30, 14 h et 17 h 30.

Le port du masque est recommandé pour

tous les passagers. Les toilettes sont accessibles, de même que les ponts extérieurs qui permettent l'observation des paysages environnants. Il est exceptionnellement possible de demeurer dans son véhicule durant toute la traversée.

Comme les consignes de distanciation physique sont toujours en vigueur, le nombre de passagers et de véhicules que nous pouvons accueillir est restreint. Aussi, il est conseillé d'arriver 60 minutes avant l'heure de départ prévue

Une occasion manquée de soutenir la relance

La Fédération des chambres de commerce du Québec (FCCQ) et la Chambre de commerce Kamouraska-L'Islet (CCKL) saluent l'annonce par le gouvernement fédéral de la prolongation de la Prestation canadienne d'urgence (PCU) pour huit semaines supplémentaires, dans l'optique de soutenir les gens dans le besoin en raison de la présente crise sanitaire. Mais elles déplorent du même coup que les modalités du programme n'aient pas été adaptées.

Selon elles, il faudrait conjuguer le soutien aux personnes affectées avec la phase de relance économique, et la présente annonce ne va pas dans ce sens. « La PCU a été créée en début de crise, comme une mesure d'urgence pour aider les milliers de personnes qui perdaient leur emploi. Les failles du programme se sont manifestées au cours des trois derniers mois. Dès le 11 mai, alors que les activités reprenaient dans plusieurs secteurs, nous avons souligné que la PCU compliquait le recrutement et la rétention de la main-d'œuvre. Le gouvernement n'a plus l'excuse de l'urgence d'agir pour ne pas corriger ces lacunes, » mentionne Charles Milliard, président-directeur général de la FCCQ. Le nombre d'employeurs qui mentionnent avoir des difficultés à embaucher de nouveaux travailleurs ou à combler leurs besoins de main-d'œuvre en raison de ce programme ne cesse d'augmenter. La limite de 1000 \$ de revenus d'emploi par mois fait en sorte de rendre moins intéressant le travail à temps plein qu'à temps partiel et doit être revue rapidement. Le gouvernement avait l'opportunité d'inclure de nouveaux critères visant à encourager l'activité en rendant les gains de travail plus intéressants et de véritablement transformer nos programmes de soutien d'urgence en programmes de soutien à la relance. Pour la CCKL et la FCCQ, c'est malheureusement une occasion manquée. De nombreux employeurs comptaient sur les travailleurs étudiants pour remplacer leurs employés réguliers pendant les vacances d'été et pour répondre autant que possible au fardeau supplémentaire engendré par les mesures sanitaires. Cette annonce est une déception pour de nombreux employeurs qui devront possiblement faire des choix déchirants pour pallier cette situation, notamment étaler les vacances, demander davantage de temps supplémentaire, ou de devoir eux-mêmes combler les heures où ils n'auront pas d'employés pour le faire. « Nous demandons au gouvernement de revoir rapidement la PCU et de mettre en place une diminution progressive des prestations en fonction du salaire, basée sur le modèle de l'assurance emploi. Le travail devrait toujours être récompensé et, dans sa forme actuelle, la PCU agit davantage comme un "désincitatif" à l'emploi », conclut Mme Nancy Dubé, directrice générale de la CCKL.

Le Fonds du Grand Mouvement

150 M\$
pour donner vie
à vos projets.

Soumettez vos idées et faites bouger les choses.

Pour plus d'information, contactez la direction générale de votre caisse Desjardins :

Anse de La Pocatière | 418 856-2340
Centre-Est-du-Kamouraska | 418 492-4011
MRC de Montmagny | 418 248-4884
Nord de L'Islet | 418 247-5031
Sud de L'Islet et des Hautes-Terres | 418 356-3336



desjardins.com/grand-mouvement



devp.org | 1 888 234-8533

Un bel honneur pour les finissants de Saint-Pascal

Privés du traditionnel bal de fin du secondaire, les élèves de l'école secondaire Chanoine-Beaudet de Saint-Pascal apparaissent sur une photo en format géant à l'entrée de la Ville de Saint-Pascal.

STÉPHANIE GENDRON

L'école souhaitait trouver une façon de souligner cette fin d'année historique et peu commune. En effet, les quelque 55 élèves de secondaire 5 n'ont pas pu voir leur fin de secondaire soulignée, en raison des restrictions sur les rassemblements. Ils ont dû quitter précipitamment l'école en mars et le reste des cours s'est donné à distance.

« On a des élèves qui ont fait des efforts, de l'apprentissage en ligne et qui se sont impliqués toute l'année. C'était important de faire cela pour eux », a dit la directrice de l'école, Annie Chénard.

Les jeunes se retrouvent aussi bien visibles dans le Journal Le Placoteux du mercredi 17 juin.

L'idée de montrer le groupe de finissants à la communauté vise aussi à transmettre cette fierté aux résidents de la région. En effet, habituellement lors du bal, la soirée tapis rouge attire des citoyens qui ne sont pas nécessairement des membres de la famille.

« Le tapis rouge en soi est un événement



dans la communauté. C'est une fierté pour les familles, les élèves, mais aussi pour la communauté, donc c'était une belle façon de les mettre de l'avant », d'ajouter Mme Chénard.

Certaines écoles ont fait le choix de repousser l'événement du bal à l'an prochain, mais c'est sans savoir si les rassemblements de 250 personnes seront permis à ce moment.

L'école de Saint-Pascal a tenu son gala des mérites, mais sur Internet, ainsi qu'une cérémonie de remise de diplômes et signature de l'album, par petits groupes de 10, toute la journée du 19 juin, avec photographes et familles, en respect des règles de Santé publique.

Réouverture du Centre D'Aubaines La Pocatière

Le Centre D'Aubaines rouvre ses portes pour la vente seulement. Le masque est obligatoire et les gens sont invités à suivre les consignes. Ouvert en juin le mardi et le jeudi de 13 h à 16 h. Ouvert dès le 6 juillet les après-midis de 13 h à 16 h. Aucune marchandise acceptée en juin et juillet.



L'ITA célèbre le mérite de ses étudiants à l'occasion du Gala de l'excellence

L'Institut de technologie agroalimentaire (ITA) a souligné le talent, l'engagement et la réussite des étudiants et des étudiantes du campus de La Pocatière, à l'occasion du 20e Gala de l'excellence qui a eu lieu le jeudi 11 juin dernier. Ainsi, 110 étudiantes et étudiants de toutes les régions du Québec ont été nommés dans une ou plusieurs catégories et 50 d'entre eux ont reçu des honneurs au cours de la soirée.

« L'industrie bioalimentaire québécoise a besoin d'une relève de qualité, compétente et motivée. Ce gala est une occasion de souligner le travail exemplaire de plusieurs étudiantes et étudiants de l'Institut. La formation et le savoir-faire acquis à l'ITA leur permettront de jouer un rôle important en contribuant au développement économique de notre société. Je remercie les partenaires qui ont soutenu financièrement ce gala. Leur appui témoigne concrètement de l'importance qu'ils accordent à la relève de demain », a déclaré M. André Lamontagne, ministre de l'Agriculture, des Pêcheries et de l'Alimentation.

Cette activité marquante était présentée pour la première fois dans une formule virtuelle dans la page Facebook officielle de l'Institut. « Malgré le contexte actuel engendré par la COVID-19, il était important pour l'ITA de souligner l'excellence des étudiants qui se sont distingués au cours de la dernière année scolaire. Plus que jamais, l'Institut est fier de former une main-d'œuvre qui pourra prêter main-forte aux entreprises bioalimentaires et qui contribuera au développement futur du secteur et de l'économie québécoise », a indiqué Mme Louise Leblanc, sous-ministre adjointe à la formation bioalimentaire et responsable de l'ITA.

La tenue du Gala de l'excellence a été possible grâce à la générosité de nombreux partenaires issus de tous les secteurs de l'industrie agroalimentaire. Au total, 55 prix et bourses ont été remis en leur nom, représentant une somme de plus de 25 000 dollars. L'ITA tient à remercier sincèrement tous les partenaires de ce gala.



92 ans!

Aujourd'hui, nous fêtons une maman, une belle-maman, une grand-maman et une arrière-grand-maman de 92 ans. Hé oui, 92 ans.

Il s'en est passé des choses en 92 ans. Étant l'aînée d'une famille de 7 filles et un garçon, elle a dû quitter l'école pour aider sa mère.

Puis un jour, elle rencontra l'homme de sa vie, Louis-Paul, avec qui elle a eu 8 enfants. Cela faisait beaucoup de bouches à nourrir. Ils ont travaillé dur et Jeanne était très habile de ses mains.

Pendant ce temps, leurs enfants grandissaient et rencontraient leurs conjoints(es). Grâce à eux, ils sont devenus grands-parents de 19 petits-enfants et maintenant Jeanne a 36 arrière-petits-enfants.

Depuis un an, elle demeure à la résidence Labrie, toujours en pleine forme.

Jeanne, toute la famille vous souhaite...

Bon anniversaire! xxx



Le Centre d'art de Kamouraska ouvrira dès le 4 juillet



La réouverture du Centre d'art de Kamouraska aura lieu le 4 juillet prochain. Cinq expositions d'artistes du Bas-Saint-Laurent, présentées en primeur, ont été conçues afin de garantir à la fois la sécurité du visiteur et son plaisir de reconnecter à une offre artistique réelle et tangible.

Le territoire étant au cœur des activités du Centre d'art, la programmation 2020 célèbre le Bas-Saint-Laurent tout autant par les

thèmes des expositions que la provenance des artistes. Fleuve, routes rurales, attente et recommencement sont les assises principales des cinq nouvelles expositions qui seront présentées en salles, du 4 juillet au 7 septembre 2020. L'installation vidéo « Cabanes à bus » de Nicolas Paquet porte sur l'enfance et le temps qui passe, en combinant le court métrage atmosphérique et la mise en espace de constructions réelles. Quatre

expositions photographiques donnant à voir le Saint-Laurent autrement complètent la programmation. Les créatrices de ces expositions, Caroline Bolieu, Nadine Boulianne, Joan Sullivan et Geneviève Thibault ont tour à tour exploré ces rives pour fabriquer des allégories visuelles, faisant valoir un fleuve devenu bien plus qu'un élément suscitant la contemplation.

Pour faciliter la propagation de la culture, l'entrée est exceptionnellement gratuite tout l'été au Centre d'art. Les heures d'ouverture sont allongées jusqu'à 19 h tous les jours pour mieux correspondre aux habitudes de fréquentation des visiteurs. Pour ravir les noctambules, il est également possible de visiter les expositions lors de nocturnes, tous les jeudis et vendredis jusqu'à 21 h. Une nouvelle boutique est aménagée à l'entrée, offrant ainsi plus d'espace et davantage de créations en art et métiers d'art; l'endroit parfait pour dénicher ce petit quelque chose à offrir ou à s'offrir. Aussi, le Centre d'art a déjà mis en place plusieurs mesures et l'équipe demeurera à l'affût des mises à jour constantes des normes sanitaires tout au long de la période d'ouverture afin de s'y adapter rapidement, si nécessaire. Ainsi, la circulation à l'intérieur du bâtiment est à sens unique, avec des indications claires pour guider les visiteurs. De multiples stations de lavage de mains

sont installées aux deux étages. Les expositions ont été conçues pour favoriser la distanciation entre les visiteurs, lesquels sont également invités à adopter une étiquette respiratoire responsable. Les préposées à la médiation culturelle participent à offrir une expérience signifiante de contact avec l'art, en guidant adéquatement les publics.

Également, une version virtuelle du programme d'éducation artistique pour enfants intitulé « Moi à l'œuvre » a rapidement été mise en place pendant la période de confinement afin d'offrir aux familles des activités artistiques stimulantes et gratuites, de garder actif le Centre d'art et d'affirmer sa présence numérique

De plus, puisque le Centre d'art a dû reporter à 2021 la tenue de sa 10e édition de la Rencontre photographique du Kamouraska, l'institution a procédé à un « déconfinement graduel » de la programmation d'envergure prévue sur sa page Facebook.

L'ensemble de cette programmation est désormais accessible sur le site web. Finalement, le Centre d'art a profité de cette « pause » obligée pour planifier un vaste projet de réaménagement des salles et de rénovations majeures sur le bâtiment unique qu'il anime année après année, depuis plus de 30 ans. Une étude de faisabilité à ce sujet est presque complétée.

Projet de nouvelle bibliothèque à Rivière-Ouelle



L'ébauche d'un projet de nouvelle bibliothèque, toujours à même l'école, mais deux fois plus grande et plus accessible, est entamée à Rivière-Ouelle. Actuellement, la population scolaire et la population municipale fréquentent la bibliothèque au deuxième étage de l'école, mais elle est inaccessible aux personnes à mobilité réduite et inaccessible à la population générale, le jour. Le conseil municipal a voté une résolution en ce sens, car les astres seraient alignés : l'école a déposé un projet d'agrandissement pour le gymnase, auquel s'ajouterait la bibliothèque. Un projet commun, comme il se fait dans plusieurs écoles de la région, est donc envisagé, mais aux premiers balbutiements seulement. (S.G)

Réouverture de la Seigneurie des Aulnaies

L'équipe de la Seigneurie des Aulnaies annonce la reprise progressive de ses activités pour découvrir l'une des plus anciennes seigneuries de la Côte-du-Sud. Dans un premier temps, la boutique muséale et les jardins seront accessibles au public. C'est l'occasion idéale pour faire un pique-nique en famille à proximité de nos immenses Robiniers Faux-Acacia, le même type d'arbre que l'on retrouve dans les jardins de Versailles à Paris. La reprise des visites avec les guides en

costumes d'époque se fera progressivement. Seront privilégiées les visites individuelles ou provenant de la même cellule familiale en respectant les règles de distanciation physique et le lavage des mains. Le port du masque sera fortement recommandé. À partir du samedi 20 juin, les guides seront sur place pour vous faire découvrir l'histoire du manoir des Aulnaies construit en 1852. À compter du 1er juillet 2020, les visiteurs pourront avoir accès au moulin banal.



Photo : Facebook Seigneurie des Aulnaies.

Une erreur s'est glissée dans la publicité de Bijoux LK de notre édition du 17 juin. Voici ce que vous auriez dû lire :



ACHETONS OR
NOUS SERONS PRÈS DE CHEZ VOUS

MARDI 23 JUIN
DE 10 H À 18 H

LA POCATIÈRE

AUBERGE CAP MARTIN

93, route 132 Ouest, Sainte-Anne-de-la-Pocatière
(Aut. 20, sortie 436)

1 855 384-5893 • bijouxLK.com

Photos pour évaluation: bijouxlk@hotmail.com ou par texto au 819 352-7160

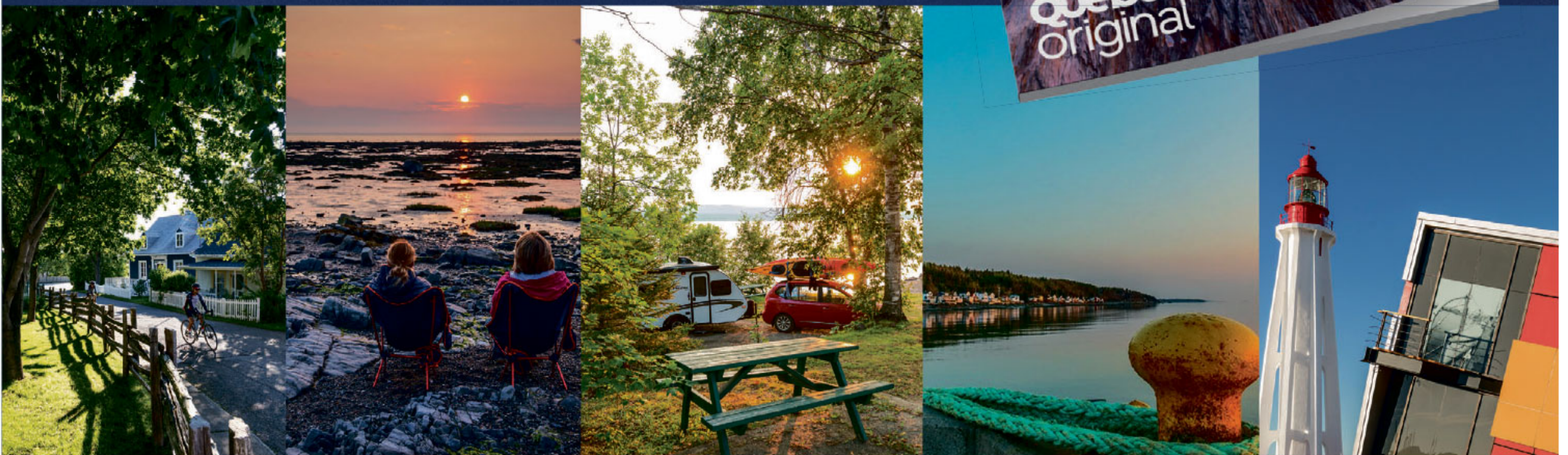
BAS-SAINT-LAURENT

Prendre le temps

Cet été, sillonnez les routes du Bas-Saint-Laurent et partez à la découverte des régions du *Kamouraska*, de *Rivière-du-Loup*, de *Témiscouata*, des *Basques*, de *Rimouski* et de *La Mitis*.
Il grand temps de se redire **Bonjour** !

Un exemplaire du guide touristique officiel du Bas-Saint-Laurent est inclus dans ce publisac (région Bas-Saint-Laurent seulement). Conservez-le pour des idées de sorties et d'excursions partout sur le territoire bas-laurentien.

Consultez BasSaintLaurent.ca et suivez la page Facebook de **Tourisme Bas-Saint-Laurent**.



TOURISME
Bas Saint Laurent

Québec 



COLLECTIF RÉGIONAL
DE DÉVELOPPEMENT
DU BAS-SAINT-LAURENT



Avis de décès

Denise Landry Paré (1936-2020)
Saint-Pascal

À l'hôpital Notre-Dame-de-Fatima de La Pocatière, le 9 avril 2020, est décédée à l'âge de 83 ans et 10 mois Mme Denise Landry, épouse de M. Martin Paré; fille de feu Mme Marie-Anne Pelletier et de feu M. André Landry. Elle demeurait à Saint-Pascal, au Kamouraska.

Les membres de la famille accueilleront parents et amis à la Résidence funéraire Daniel Caron, 395, avenue Chapleau, Saint-Pascal, le mercredi 1^{er} juillet 2020 de 9 h à 11 h. Une liturgie de la parole sera célébrée le même jour, à 11 h, au salon de Saint-Pascal, suivie de l'inhumation au cimetière de Sainte-Hélène.

Elle laisse dans le deuil son époux, Martin Paré; son fils, Richard (Guylaine Morin); ses petits-enfants : Marianne et Mathieu. Elle était la soeur de : feu Andréa (feu Fernand Picard), Lucia (Roger Desjardins). Sont aussi attristés par son départ : sa nièce, Lyne Desjardins (Jean-Paul Labrie) et leur fille, Gabrielle; ses cousins, cousines, autres parents et amis.

Des remerciements sont adressés au personnel de l'hôpital Notre-Dame-de-Fatima pour les bons soins prodigués.

Vos condoléances peuvent se traduire par un don à la Fondation des maladies du coeur et de l'AVC, 261-4715, avenue des Replats, Québec (Québec) G2J 1B8.

La direction des funérailles a été confiée à la



Résidence Funéraire Daniel Caron
353, avenue Chapleau, Saint-Pascal
www.groupefunerairerecaron.com
418 492-2222



Avis de décès

Cécile Massé Voyer (1928-2020)
Mont-Carmel

À la Résidence Hélène-Lavoie de La Pocatière, le 18 juin 2020 est décédée à l'âge de 92 ans et 2 mois Mme Cécile Massé, épouse de feu M. Jean-Marie Voyer, fille de feu Mme Corinne Morneau et de feu M. Paul Massé. Elle résidait à Mont-Carmel, Kamouraska.

Les membres de la famille recevront les condoléances à la Maison funéraire Viateur Gallant, 96, rue Notre-Dame, Mont-Carmel, et le service religieux sera célébré en l'église de Mont-Carmel à une date ultérieure. Suivra l'inhumation au cimetière de Mont-Carmel.

Elle laisse dans le deuil ses enfants : Colin (Nicole Demers), Claire (Paul-Émile Jean), Mario (Hélène Thériault), Monique (feu Guy Tremblay), Lucie (feu Marc Chamberland), Nathalie (Michel Meunier), Bruno (Julie Aubé); ses petits-enfants : Hugues Voyer (Marie-Claire Voyer), Nancy Voyer, Anick Jean, Myriam Jean (Samuel Drapeau), Pierre-Luc Voyer (Mélanie St-Amant), Simon Meunier (Amélie Potvin), Maude Meunier (Louis-Philippe Chénier), Noémie Meunier (Tyler Brown), Alexandre Chamberland, Coralie Voyer (Johanna Munz), Alexis Voyer; ses arrière-petits-enfants : Émy, Marily, feu Maïly, Christophe, Mali, Léane, Mégane, Mérika. Sont aussi attristés par son départ les familles Massé et Voyer; frères, sœurs, beaux-frères, belles-sœurs, neveux, nièces, cousins, cousines ainsi que ses amis.

Des remerciements chaleureux sont adressés au Dre Marie-Ève O'Reilly Fromentin.

Vos condoléances peuvent se traduire par un don à la Société canadienne du cancer, 1040, avenue Belvédère, bureau 214, Québec (Québec) G1S 3G3.

La direction des funérailles a été confiée à la



Maison funéraire Viateur Gallant
Filiale de la Résidence Funéraire Daniel Caron
353, avenue Chapleau, Saint-Pascal
www.groupefunerairerecaron.com
418 492-2222



Avis de décès

Ludovic Lévesque (1961-2020)
Mont-Carmel

C'est avec une profonde tristesse que nous vous annonçons le décès de Ludovic Lévesque, survenu le 15 juin 2020 à l'âge de 59 ans et 5 mois, à l'hôpital Notre-Dame-de-Fatima de La Pocatière. Il était le fils d'Alphonse D. Lévesque et de Simone Hudon tous deux décédés.

Il laisse dans le deuil sa conjointe Christiane Masse, le fils et la petite-fille de celle-ci, Christophe Jean et Juliette Jean; ses frères et sœurs : Jacinthe, François, Romain et Lucie; son beau-frère Luc Masse (Diane Migneault). Sont aussi affectés par son départ ses neveux et nièces, sa tante Liliane (feu Philippe Hudon), ses nombreux cousins et cousines, ainsi que ses amis.

Ludovic était un homme de Coeur. Un être à l'écoute des autres, intègre avec des valeurs solides. Adroit de ses mains et curieux, il avait des projets plein la tête. Il aura été toute sa vie profondément attachée à ses proches, à sa région natale et à la maison familiale. Il était passionné par le développement régional. Il y a laissé sa marque par sa vision de l'avenir porteuse de résultats. Il s'est impliqué sans compter dans des organismes régionaux. C'était un homme en harmonie avec la nature. Celui qui plantait des arbres, des vergers et des potagers et qui avait encore de multiples défis à relever. Il nous manquera énormément. Avec courage et résilience, il a fait face à l'adversité. Il aurait souhaité avoir un peu de répit avant de nous quitter. Il trouvera sûrement la plénitude tout là-haut. Repose en paix Ludovic!

La famille tient à remercier le personnel soignant du département des soins palliatifs. Les personnes qui lui ont apporté des soins de qualité se reconnaîtront.

Vos témoignages de sympathie peuvent se traduire par un don à la Fondation de l'hôpital Notre-Dame-de-Fatima (soins palliatifs), 1201, 6^e Avenue, La Pocatière (Québec) G0R 1Z0.

En raison des circonstances actuelles, un rassemblement pour lui rendre un dernier hommage aura lieu à une date qui reste à déterminer. Les détails vous seront communiqués en temps opportun.

La direction des funérailles a été confiée à la



Maison funéraire Viateur Gallant
Filiale de la Résidence Funéraire Daniel Caron
353, avenue Chapleau, Saint-Pascal
www.groupefunerairerecaron.com
418 492-2222

Nos condoléances
à toutes les
familles éprouvées



Me Josée Bélanger
Notaire et conseillère juridique

NOUVEAU SERVICE :
Médiatrice familiale
accréditée

1208, 6^e Avenue, bureau 202
La Pocatière • 418 856-3474
Région de L'Islet : 418 247-7181



LE 10 JUIN
Jolyane, enfant
de Bianca Chouinard
et Rémi Mercier de
Saint-Marcel-de-L'Islet.

LE 6 JUIN

Ashley, enfant de Angélique Gagnon et Joël Bernier de Tourville.

Benjamin, enfant de Isabelle Bergeron Labrie et Jean-Philippe Bernier de Montmagny.

LE 8 JUIN

Abby, enfant de Cloé Lessard et Marc-Olivier Morency de Berthier-sur-Mer.

LE 10 JUIN

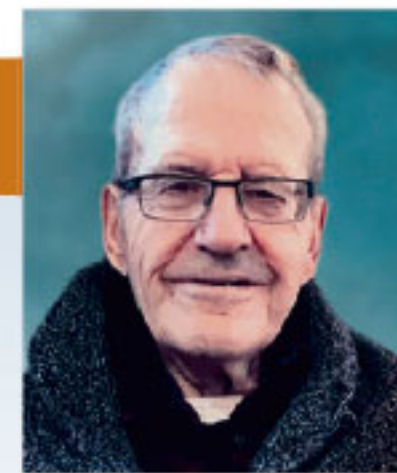
Arielle, enfant de Cindy Morin-Pelletier et Pier-Luc Leblanc de Saint-Pamphile.

LE 12 JUIN

Nayar, enfant de Ikram Dabeche et Sabri Abed de Montmagny.

LE 14 JUIN

Jacob, enfant de Sarah Ouellet et Olivier Blanchet de Saint-Pierre.



Avis de décès

Napoléon Paradis (1929-2020)
Saint-Pascal

Au Centre Villa-Maria de Saint-Alexandre, le 5 mai 2020, est décédé à l'âge de 90 ans et 5 mois M. Napoléon Paradis, époux de Mme Gisèle Morin; fils de feu Mme Adélie Michaud et de feu M. Antoine Paradis. Il demeurait à Saint-Pascal, au Kamouraska.

Les membres de la famille accueilleront parents et amis à la Résidence funéraire Daniel Caron, 395, avenue Chapleau, Saint-Pascal, le lundi 29 juin 2020, de 10 h à 10 h 50. Le service religieux sera célébré le jour même, à 11 h, en l'église de Saint-Pascal et de là au crématorium. Les cendres de monsieur Paradis seront déposées ultérieurement au columbarium de la Résidence funéraire de Saint-Pascal.

Il laisse dans le deuil son épouse, Gisèle Morin; ses enfants : Jacques (Ariel Sumahit), Éloi (Nancy Dupuis), Danny (Jing Wang); ses petits-enfants : Yanick, Gabriel, Alexia, Philippe et Camille Paradis. Il était le frère de : feu Albert, feu Thérèse, feu Lucie, Aimé (Jacqueline Rancourt), Véronique, Clément (Rosanne Thibault), feu Adrien, Gilles (Danielle Michaud), Céline (Guy Perreault). Il était le beau-frère de : Ida (feu Maurice Lévesque), feu Fernande (feu Rosaire Dionne), feu Pauline (Freddy Leblanc), Lucien (Simonne Lavaute), Audette (feu Johachim Lavaute), Claudette (feu Clément Fournier). Sont aussi attristés par son départ plusieurs neveux, nièces, cousins, cousines, autres parents et amis.

Des remerciements sont adressés au personnel du centre Villa-Maria pour les bons soins prodigués.

La direction des funérailles a été confiée à la



Résidence Funéraire Daniel Caron
353, avenue Chapleau, Saint-Pascal
www.groupefunerairerecaron.com
418 492-2222



Avis de décès

Bruno Lavoie (1951-2020)
Saint-Alexandre

À la Maison Desjardins de soins palliatifs du KRTB de Rivière-du-Loup le 14 juin 2020, est décédé à l'âge de 68 ans et 7 mois M. Bruno Lavoie, époux de Mme Ginette Leclerc; fils de feu Mme Gilberte Marquis et de feu M. Robert Lavoie. Il demeurait à Saint-Alexandre.

Une célébration privée a eu lieu le samedi 20 juin 2020, à 10 h 30 à la Résidence funéraire Daniel Caron, 680, rue Principale, Saint-Alexandre, suivie de l'inhumation au cimetière paroissial.

Il laisse dans le deuil son épouse, Ginette Leclerc; ses filles : Stéphanie et Nadine; ses petits-enfants : Pierre-Olivier (Karine Desjardins), Charlie, Ann-Frédérique et Benjamin. Il était le frère de : Jacques (Ghyslaine Quinn), feu Carl. Sont aussi attristés par son départ sa belle-mère, Mona Ouellette (feu Benoit Leclerc); ses beaux-frères et belles-sœurs : Danielle (Jeannot Lajoie), Jacques, Yvon (Élaine Boulay); ses neveux, nièces, cousins, cousines, autres parents des familles Lavoie et Leclerc ainsi que ses amis.

Des remerciements sont adressés au Dr Richard Blanchet pour son très grand dévouement et son empathie, au personnel de la Maison Desjardins de soins palliatifs du KRTB, du CLSC et du service d'oncologie du CHRGP pour les bons soins prodigués.

Vos condoléances peuvent se traduire par un don à la Fondation de la Maison Desjardins de soins palliatifs du KRTB, 44, rue de Chauffailles, Rivière-du-Loup (Québec) G5R 4E1.

La direction des funérailles a été confiée à la



Résidence Funéraire Daniel Caron
353, avenue Chapleau, Saint-Pascal
www.groupefunerairerecaron.com
418 492-2222



Avis de décès

Mario Bérubé (1965-2020)
La Pocatière

À l'hôpital Notre-Dame-de-Fatima de La Pocatière, le 13 juin 2020, est décédé à l'âge de 55 ans et 5 mois M. Mario Bérubé, fils de feu M. Isidore Bérubé et de Mme Rita Héroux. Il demeurait à La Pocatière.

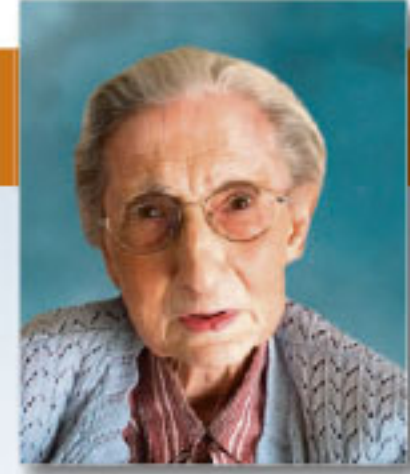
Les membres de la famille accueilleront parents et amis à la Résidence funéraire Daniel Caron, 395, avenue Chapleau, Saint-Pascal, et le service religieux sera célébré en l'église de Saint-Pascal à une date ultérieure. Par la suite, les cendres seront déposées au columbarium de la résidence funéraire de Saint-Pascal

Il laisse dans le deuil son fils Pierre-Luc, sa fille Kim, sa mère Rita Héroux et plusieurs autres parents et amis.

La direction des funérailles a été confiée à la



Résidence Funéraire Daniel Caron
353, avenue Chapleau, Saint-Pascal
www.groupefunerairerecaron.com
418 492-2222



Avis de décès

Rita Leclerc (1921-2020)
Saint-Philippe-de-Néri

À la résidence Côté Jardins de Québec, le 28 avril 2020, est décédée à l'âge de 98 ans et 4 mois Mme Rita Leclerc, fille de feu Mme Marie Ouellet et de feu M. Philémon Leclerc. Elle demeurait à Québec, autrefois à Saint-Philippe-de-Néri, Kamouraska.

Le service religieux sera célébré en l'église de Saint-Philippe-de-Néri le samedi 27 juin 2020 à 15 h, suivi de l'inhumation au cimetière paroissial.

Elle laisse dans le deuil ses sœurs : Claudette (Yvon Bérubé), Lisette (Raynald Paré). Elle était la sœur et la belle-sœur de : feu Léonidas (feu Marthe Vachon), feu Benoit (Mona Ouellet), feu Gaétane (feu Guy Gagnon), feu Bertrand (feu Huguette Boucher), feu Olivette (feu Servule Morneau), feu Daniel (Rita Marcil) et feu Guildo (Raymonde Berger). Sont aussi attristés par son départ plusieurs neveux, nièces, cousins, cousines, autres parents et amis.

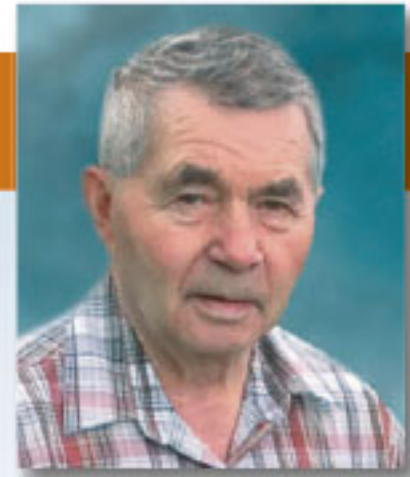
Des remerciements sont adressés à la Résidence Côté Jardins pour la qualité des services et des soins reçus ainsi qu'au personnel pour son professionnalisme et son dévouement.

Vos condoléances peuvent se traduire par un don à la Société canadienne du cancer, 1040, avenue Belvédère, bureau 214, Québec (Québec) G1S 3G3.

La direction des funérailles a été confiée à la



Maison funéraire Viateur Gallant
Filiale de la Résidence Funéraire Daniel Caron
353, avenue Chapleau, Saint-Pascal
www.groupefunerairerecaron.com
418 492-2222



Avis de décès

Richard Landry (1936-2020)
Saint-Alexandre

Au Centre Villa-Maria de Saint-Alexandre, le 29 avril 2020, est décédé à l'âge de 83 ans et 4 mois M. Richard Landry, époux de feu Mme Réjeanne Dumont; fils de feu Mme Hélène Ouellet et de feu M. Arthur Landry. Il demeurait à Saint-Alexandre, au Kamouraska.

Les membres de la famille accueilleront parents et amis à la Résidence funéraire Daniel Caron, 680, rue Principale, Saint-Alexandre, le lundi 29 juin 2020, de 13 h à 14 h 50. Le service religieux sera célébré en l'église de Saint-Alexandre le jour même à 15 h, et de là au cimetière paroissial.

Il laisse dans le deuil ses enfants : Alain (Manon Fontaine), Gaétan (Chantal Lamontagne), Yvan (Maryse Potvin), Denis (Sandra Michaud); ses petits-enfants : Christine (Thomas Zuchoski), Claudia (Audrey Carrier), Tommy, Jessica, Trycia; ses arrière-petits-enfants : Félix, Nathan, Raphaël. Il était le frère de : feu Bertrand (feu Thérèse Poirier), Gertrude (feu Benoit Nadeau), Paul (Pauline Deschênes), Fernand (Lise Garon), feu Jean (Nicole Rousseau), Raymond (Marjolaine Fraser), Monique, sœur de l'Enfant-Jésus de Chauffailles, Agathe (feu Hervé Deschênes), Albert (Madeleine Thiboutot), Claude (Diane Lapointe), Marthe (Gaston Morin), Guy (Marianne Bélanger). Sont aussi attristés par son départ : ses beaux-frères et sa belle-sœur : Armande (Léopold Bouchard), Armand (Denise Aubé), André (Germaine Albert), Paul-Émilien (Micheline Blais); ses neveux, nièces, cousins, cousines, autres parents et amis.

Des remerciements sont adressés au personnel de la résidence à la Source de Saint-Alexandre, au comité des bénévoles et au personnel soignant du centre Villa-Maria pour les bons soins prodigués.

Vos condoléances peuvent se traduire par un don à la Société Alzheimer du Bas-Saint-Laurent, 235, avenue Saint-Jérôme, Matane (Québec) G4W 3A7.

La direction des funérailles a été confiée à la



Résidence Funéraire Daniel Caron
353, avenue Chapleau, Saint-Pascal
www.groupefunerairerecaron.com
418 492-2222



Remerciements de sympathie

Jeanne Bossé Anctil

Les membres de la famille Anctil remercient sincèrement tous les parents et amis qui leur ont témoigné des marques de sympathie, soit par offrandes de messe, affiliations de prières, cartes de sympathie, envois de fleurs, visite au salon ou assistance aux funérailles, lors du décès de Mme Jeanne Bossé Anctil, demeurant à Mont-Carmel, survenu le 8 mars 2020, à l'âge de 92 ans et 10 mois.

Veuillez considérer ces remerciements comme vous étant adressés personnellement.



Avis de décès

Monique Gagnon et Gilles Denis
Sainte-Anne-de-la-Pocatière

À l'hôpital Notre-Dame-de-Fatima de La Pocatière, le 10 juin 2020, nous ont quittés M. Gilles Denis et sa conjointe Mme Monique Gagnon. Ils demeurait à Sainte-Anne-de-la-Pocatière.

Les parents et amis qui désirent leurs rendre un dernier hommage peuvent se joindre à la famille au Complexe funéraire Marius Pelletier, 409, 9^e Rue, La Pocatière, le dimanche 28 juin 2020 de 13 h à 17 h.

Ils laissent dans le deuil leurs enfants : Stéphanie et Jean-François (Maude Brochu); leurs petits-enfants : Raphaëlle, Jacob, Loïc; leurs frères et leurs soeurs, leurs beaux-frères et leurs belles-soeurs des familles Denis et Gagnon.

La famille remercie sincèrement les membres du personnel soignant de l'hôpital Notre-Dame-de-Fatima de La Pocatière, particulièrement ceux des départements des soins intensifs et des soins palliatifs, pour leur dévouement exceptionnel et la qualité des soins prodigués.

Direction funéraire :



Résidence Funéraire Marius Pelletier inc.
La Pocatière, Saint-Jean-Port-Joli, L'Islet
Pour renseignements et messages de sympathie :
1 418 856-3371 • Sans frais : 1 866 856-3371
Télec. : 1 418 856-4674 • Courriel : rfmpe@videotron.ca
Site Web : www.mariuspelletier.com • Entreprise affiliée à la C.T.Q.



Avis de décès

Sébastien Frève (1940-2020)
Sainte-Anne-de-la-Pocatière

À l'hôpital Notre-Dame-de-Fatima de La Pocatière, le 23 mars 2020, est décédé à l'âge de 80 ans et 2 mois M. Sébastien Frève, époux de dame Henriette Lizotte. Il était le fils de feu Paul Frève et de feu Marie-Anne Pelletier. Il demeurait à Sainte-Anne-de-la-Pocatière, Kamouraska.

Les membres de la famille recevront les condoléances au Complexe funéraire Marius Pelletier, 409, 9^e Rue, La Pocatière, le dimanche 28 juin 2020 de 9 h à 10 h 55. Une cérémonie intime sera célébrée ce même jour, à 11 h, en la chapelle du Complexe funéraire et de là, les cendres seront déposées au columbarium.

Il laisse dans le deuil son épouse bien-aimée Henriette; ses enfants : Sara (Daniel Juteau) et Yohann (Daphnée Beauregard), son petit-fils Alec Reis; ses beaux-frères et ses belles-soeurs de la famille Lizotte : feu Gilbert, Réjeanne (feu Michel Paquet), Diane (Saïdou Koala), Nicole (Jean-Guy Côté), Denise (Jean-Marie Lord), Claire (André Roy), Alain (Johanne Bouchard), Christian (Chantal Guignard). Sont aussi affectés par son départ plusieurs neveux, nièces, cousins, cousines, ses autres parents et amis.

Un sincère merci à tous les gens qui nous ont apporté soutien, réconfort, ainsi que de nombreuses marques de sympathie dans ces moments difficiles. Nous tenons à vous dire notre profonde gratitude.



Résidence Funéraire Marius Pelletier inc.
La Pocatière, Saint-Jean-Port-Joli, L'Islet
Pour renseignements et messages de sympathie :
1 418 856-3371 • Sans frais : 1 866 856-3371
Télec. : 1 418 856-4674 • Courriel : rfmpe@videotron.ca
Site Web : www.mariuspelletier.com • Entreprise affiliée à la C.T.Q.

*Nos condoléances à toutes
les familles éprouvées*



Avis de décès

Jocelyne Maltais (1942-2020)
Saint-Philippe-de-Néri

À la Résidence Marquis de Saint-Philippe-de-Néri, le 17 juin 2020, est décédée à l'âge de 78 ans et 3 mois Mme Jocelyne Maltais, épouse de feu M. Pierre Benoît, fille de feu Mme Olive Simard et de feu M. Ruben Maltais. Native de Chicoutimi, elle demeurait à Saint-Philippe-de-Néri, autrefois à Châteauguay.

Les membres de la famille accueilleront parents et amis à Chicoutimi à une date ultérieure. L'inhumation suivra au cimetière Saguenay.

Elle laisse dans le deuil ses frères et sœurs : André (Claudine Racine), Laurence, Mireille, Daniel (Judith Lilley), France, Christiane (Olivier Xhrouet). Sont aussi attristés par son départ plusieurs beaux-frères et belles-sœurs, neveux, nièces, oncles, tantes, cousins, cousines, autres parents des familles Maltais et Benoît ainsi que ses amis.

Des remerciements particuliers sont adressés à Chantal Lebel et au personnel de la Résidence Marquis, pour l'excellence des soins prodigués.

La direction des funérailles a été confiée à la



Maison funéraire Viateur Gallant
Filiale de la Résidence Funéraire Daniel Caron
353, avenue Chapleau, Saint-Pascal
www.groupefunerairerecaron.com
418 492-2222

CLINIQUE DE SANTÉ ET DE VACCINATION DES JEUNES ENFANTS 0-4 ANS

Veillez prendre note qu'il y aura des cliniques régulières de santé et de vaccination pour les enfants âgés 0 à 4 ans pour les paroisses suivantes :

**SAINT-PASCAL - SAINT-GERMAIN -
KAMOURASKA - SAINT-BRUNO
SAINT-PHILIPPE-DE-NÉRI -
SAINT-DENIS - MONT-CARMEL**
Les jeudis 2, 9, 16, 23 et 30 juillet
au CLSC de Saint-Pascal

**SAINT-ALEXANDRE - SAINT-JOSEPH -
SAINTE-HÉLÈNE - SAINT-ANDRÉ**
Les mardis 7, 14, 28 juillet et
les jeudis 2 et 23 juillet
exceptionnellement au CLSC de Saint-Pascal

**LA POCATIÈRE - SAINT-ANNE-DE-
LA-POCATIÈRE - SAINT-ONÉSIME -
SAINT-GABRIEL - RIVIÈRE-OUELLE
- SAINT-PACÔME**
Les mercredis 8, 15, 22 et 29 juillet
au CLSC de Les Aboiteaux, La Pocatière

* Il est important pour tous les parents de chaque municipalité de prendre rendez-vous auprès de la secrétaire à l'accueil en composant l'un des numéros suivants :

. 418 856-7000, poste 3100 (secteur Saint-Pascal)
. 418 856-7000, poste 6000 (secteur La Pocatière)

Les infirmières en périnatalité,
Pascale Anctil, Julie Jalbert, Caroline Landry

Centre intégré
de santé
et de services sociaux
du Bas-Saint-Laurent
Québec

Réouverture du cinéma aux ADLS

Les Arts de la scène de Montmagny (ADLS) confirment la réouverture du cinéma 7 jours sur 7.

Une avant-première, mettant en vedette des films québécois, aura lieu le mercredi 24 juin à l'occasion de la Fête nationale, alors que l'ouverture officielle se tiendra le vendredi 3 juillet. Cette réouverture est spécialement marquée par le soutien d'un nouveau Partenaire saison cinéma avec Desjardins – Caisse de la MRC de Montmagny.

M. Steve Ouellet, directeur général de la Caisse de la MRC de Montmagny, explique : « Nous avons constaté toute la proactivité dont ont fait preuve les Arts de la scène au cours des derniers mois. Malgré la situation difficile de la pandémie, et l'arrêt complet du milieu culturel, leur énergie et leur volonté à redonner à la communauté s'inscrivent parfaitement avec les valeurs de Desjardins. C'est

pourquoi ce partenariat nous semblait tout naturel. »

Les membres Desjardins pourront bénéficier d'avantages et d'exclusivités tout au long de l'année. Des projections privées, gratuités, tirages, tous les détails seront dévoilés prochainement.

« Nous sommes heureux de pouvoir compter sur ce nouveau partenariat majeur pour appuyer le développement du cinéma à Montmagny. Nous espérons que les cinéphiles de la région seront au rendez-vous comme ils l'ont été au cours des dernières années. Toute notre équipe est gonflée à bloc pour les accueillir sept jours sur sept. Nous vous promettons les dernières nouveautés en salle avec les superproductions de l'été », a dit Christian Noël, directeur général des ADLS. Évidemment, les nouvelles mesures sanitaires émises par la Santé publique seront appliquées afin

de veiller à la sécurité de tous. Un maximum de 50 personnes par représentation sera donc autorisé, jusqu'à nouvel ordre.

L'ouverture des portes se fera désormais 1 heure avant le début de la représentation. Dès leur arrivée, les clients devront faire la file en conservant l'habituel 2 m de distance entre les couples ou les familles en attendant d'être servis afin de respecter les directives de la Santé publique et limiter les contacts entre la clientèle et les employés. Finalement, les cinéphiles pourront entrer dans la salle Promutuel Assurance et choisir les sièges identifiés afin de respecter les règles de distanciation.

Entre chaque représentation, l'équipe effectuera le nettoyage complet des aires communes : corridors, toilettes et sièges. Une fois la représentation terminée, les cinéphiles seront invités à sortir par rangée par une porte différente de celle de l'entrée.

Six musées de Chaudière-Appalaches s'unissent

Dès le samedi 20 juin 2020, six musées de la Chaudière-Appalaches, dont trois de L'Islet, s'unissent pour inviter les visiteurs à explorer les beautés « intérieures » et « extérieures » de leurs sites, le tout de manière responsable et sécuritaire.

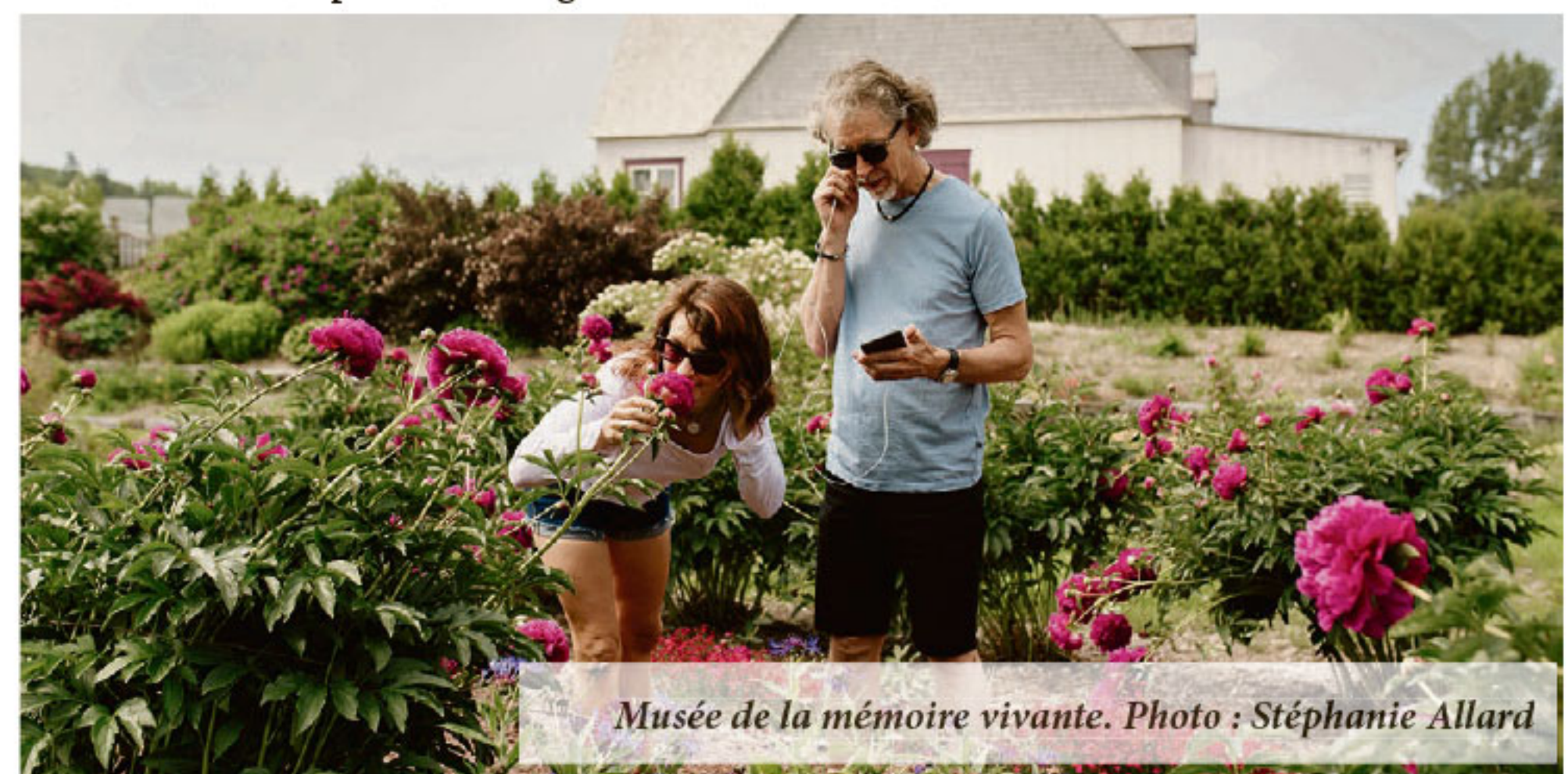
La saison touristique s'amorce graduellement et pour les attraits du monde culturel, c'est l'occasion de s'unir pour offrir des expériences riches en découvertes. Dans un élan de solidarité, le Domaine Joly-De Lotbinière,

le Musée Minéro, le Musée Marius-Barbeau, le Musée maritime du Québec, le Musée de la mémoire vivante et la Seigneurie des Aulnaies invitent les visiteurs à un véritable festin culturel. Pour stimuler la découverte de leurs lieux culturels, un incitatif est offert aux visiteurs cet été. En se procurant la carte « abonné du musée » d'un des six musées partenaires, le visiteur pourra accéder gratuitement aux sites des cinq autres lieux culturels en 2020. « Pour faire le plein de culture, les musées agréés de la Chaudière-Appalaches ont établi une superbe entente. Ainsi, en devenant membres ou abonnés de l'un de nos musées, les visiteurs auront accès à un véritable panier débordant de délicieuses expériences culturelles partout dans la région. Imaginez! », mentionne Marie-Claude Gamache du Musée maritime du Québec.

« Imaginez-vous visiter des bateaux-musées au cœur d'un parc fluvial légendaire. Ou

encore, découvrir le patrimoine immatériel à travers des savoir-faire et des témoignages au cœur de Saint-Jean-Port-Joli ou s'offrir une pause gourmande après avoir exploré un domaine naturel de sept hectares. Ce sont de véritables expériences immersives qui attendent les visiteurs », ajoute André Anglehart de la Seigneurie des Aulnaies.

Évidemment, dans le contexte des dernières semaines, l'expérience touristique a été revue pour rendre la découverte des lieux agréables et sécuritaires pour tous. « Sur la route en direction de nos musées, nous invitons les gens à se procurer un panier pique-nique rempli de délicieux produits locaux à venir le déguster au cœur de nos sites champêtres. Les sites extérieurs de nos musées ont des tables de pique-nique, sentiers, belvédères, jardins, accès au fleuve et des vues magnifiques », mentionne Sandra Zapata du Musée de la mémoire vivante.



SCÈNES DE CRIMES une CHRONIQUE de **Norbert Spehner**

Artiste et l'Assassin

Comme c'est le cas avec les écrivains de polars canadiens, que les lecteurs confondent souvent avec des auteurs américains ou anglais, les Belges, eux, sont souvent pris pour des écrivains français (i.e. Georges Simenon). Paul Colize est né à Bruxelles d'un père belge et d'une mère polonaise. Depuis la parution de *Back Up*, il est un des chefs de file du polar belge.

À la fois roman noir, drame psychologique et récit historique (le siège de Vukovar au début de la guerre d'indépendance de la Croatie, 1991-1995), *Toute la violence des hommes* commence par un cas de figure familier : dans la banlieue de Bruxelles, une jeune femme est retrouvée sans vie dans son appartement, lardée de coups de couteau. Tout accuse Nikola Stankovic, dernière personne que la victime a appelée avant sa mort. Nikola est-il coupable? C'est le point de départ de cette histoire captivante, plus originale que ne le laissent entrevoir ses prémisses classiques...

Muré dans le silence, le jeune homme nie tout en bloc et ne répète plus qu'une seule phrase : *c'est pas moi*. Malgré ses airs d'enfant perdu, Niko est un graffeur de génie, qui émaille les rues de Bruxelles de fresques ultra-violentes inspirées de grandes toiles de maîtres et semées d'indices étranges. Placé dans un établissement de défense sociale, il intrigue et intéresse la directrice, la sévère et formidable Pauline Derval, et son avocat Philippe Larivière, qui, malgré les faits accablants, doutent de la culpabilité du mystérieux jeune artiste muré dans son silence.

En alternance, quelques chapitres nous plongent dans les horreurs du siège de Vukovar, en 1991, alors que Nikola n'avait que huit ans.

Toute en nuances, avec une progression soigneusement dosée, voilà une excellente histoire qui mérite un lectorat plus vaste que celui, plus limité, des amateurs de polars purs et durs, car cette aventure très touchante d'un jeune artiste tourmenté accusé d'un crime horrible est aussi celle de tout un pays ravagé par la guerre.

Paul Colize, *Toute la violence du monde*, Bordeaux, Hervé Chopin, 2020, 320 pages.

26-20

Bloc-notes

LA JARDILEC
Saint-Jean-Port-Joli et
Montmagny

Toutes les activités de groupe sont annulées jusqu'à nouvel ordre. Nous demeurons disponibles pour du soutien téléphonique et des suivis individuelles. Une travailleuse sera donc disponible selon notre horaire habituel : du lundi au vendredi de 9h00 à 12h et de 13h à 16h30. Téléphone : 418 598-9677

MAISON CHAPAIS
Saint-Denis-
De La Boutellerie

Assemblée générale annuelle virtuelle, le jeudi 25 juin, à 19h00. Pour y participer, écrivez-nous au infos@maisonchapis.com ou appelez-nous au 418-498-2353 et nous vous enverrons les liens et les informations nécessaires.

LES ALCOOLIQUES ANONYMES
Saint-Pascal

Si vous voulez arrêter de boire et vous ne le pouvez pas, nous pouvons vous aider. Informations au 418 867-3030, www.aa-quebec.org/region88.

LES GROUPES FAMILIAUX AL-ANON
Saint-Pascal

Que pouvez-vous faire lorsqu'un de vos proches

boit trop ? Al-anon-alateen-quebec-est.ca, tél. : 1-844-725-2666.

NARCOTIQUES ANONYMES

-La Pocatière
Groupe Revivre, réunion des jeudis ANNULÉ JUSQU'À NOUVEL ORDRE.

-Rivière-du-Loup
Groupe Courage, réunion des dimanches ANNULÉ JUSQU'À NOUVEL ORDRE.

La nouvelle équipe de Montmagny-L'Islet prête pour la ligue de baseball sénior

Une acquisition importante pour BASE 132

Après La Pocatière qui a hésité, mais finalement décidé d'être de la partie pour la saison estivale 2020 de la Ligue de baseball sénior Puribec, Montmagny-L'Islet fait son entrée officiellement au sein du circuit.

STÉPHANIE GENDRON

En raison de la pandémie, la saison débutera en juillet pour une saison écourtée, suivie des séries éliminatoires. On sait déjà qu'Edmundston et Matane n'y seront pas. La Pocatière a décidé, après une bonne hésitation, de continuer. Tout était une question de commanditaires.

Cette décision amènera sans doute une bonne rivalité avec la nouvelle équipe Les Toitures Pro Lemieux/Promutuel Assurances de Montmagny-L'Islet, en raison de la proximité des équipes. Aussi, le PDG et entraîneur de l'équipe, Martin Guérette, est l'ancien entraîneur de l'équipe de La Pocatière.

L'équipe est prête et a même commencé son camp d'entraînement au Stade Marcel Desjardins de Montmagny. L'organisation aligne des joueurs de Montmagny et de L'Islet et a accès aux jeunes joueurs de 22 ans et moins sur le territoire de Lévis.

La région semble prête à revivre le baseball sénior. « Il y avait une quarantaine de personnes, juste pour la pratique », soulignait le PDG et entraîneur Martin Guérette. En 2011-2012, Montmagny avait une équipe sénior, mais dans une autre ligue de la région de Québec.



Les joueurs Jason Blais, Andy St-Gelais, François Gagnon, l'entraîneur Martin Guérette et le joueur Jérôme Morin. Photo : Joel Croteau.

BASE 132 confirme l'acquisition de l'entreprise Bernier Imprimeurs. Située à Montmagny, l'entreprise œuvre dans l'imprimerie, la finition de documents et diverses solutions imprimées professionnelles.

Avec près de 100 ans d'expérience, Bernier Imprimeurs a su développer une forte relation de confiance avec ses clients en leur proposant des services personnalisés rejoignant ainsi les valeurs de BASE 132. Déjà présente à Québec, La Pocatière, Saint-Pascal et Rivière-du-Loup, BASE 132 vient ajouter cinq membres à l'équipe de 30 personnes déjà en place à ses quatre places d'affaires d'est en ouest de la route 132. Cette acquisition viendra renforcer l'offre de services de graphisme, développement de sites Web et d'imprimerie dans la région de Chaudière-Appalaches.

« Avec cette acquisition, nous pourrions développer le marché à l'ouest de La Pocatière. Notre expertise nous permettra de moderniser l'offre d'imprimerie, mais aussi de déployer des services de design graphique, marketing et médias numériques dans la région de Chaudière-Appalaches. Dans les prochaines semaines, nous travaillerons à intégrer de façon respectueuse les employés déjà en place et les clients fidèles de Bernier Imprimeurs à la grande famille professionnelle de BASE 132 », explique M. Carl Thomassin, vice-président et directeur général de BASE 132.

VÉHICULES INSPECTÉS ET PRÊTS À PARTIR

FINANCEMENT
à partir de

0,9%* /sem.

Plus

2^e ET 3^e CHANCE AU CRÉDIT

PLUSIEURS MARQUES DISPONIBLES VUS, 4X4, BERLINE

* Sur modèles sélectionnés. Voir les détails chez



NISSAN MICRA SV BA 2016
Auto., à hayon, 4 portes, climatisation, 78 000 km



KIA OPTIMA EX 2013
Auto., climatisation, toit ouvrant, 74 000 km



NISSAN SENTRA 2016
Auto., climatisation, toit ouvrant, 25 000 km



KIA RIO LX ECO 2016
Auto., climatisation, 48 300 km



KIA FORTE LX 2017
Manuelle, 54 000 km



NISSAN JUKE S TI SV 2016
Auto., climatisation, 76 000 km



KIA SORENTO LX TA 2019
Auto., climatisation, 11 000 km



KIA STINGER GT LIMITED TI 2019
Auto., climatisation, toit ouvrant, 500 km



TOYOTA COROLLA LE CVT 2017
Automatique, 38 000 km



NISSAN ALTIMA 2.5 S 2020
Auto., climatisation, 10 000 km



KIA SORENTO LX 2.4 L TI 2016
Auto., climatisation, 130 000 km



HYUNDAI SANTA FE SPORT 2.4 L TA 2016
Auto., climatisation, 84 500 km

KIA MONTMAGNY

MONTMAGNY NISSAN

GROUPE PAQUET
No de texto pour Kia Montmagny :
+1 581-500-5923

GROUPE PAQUET
No de texto pour Montmagny Nissan :
+1 581-803-8154



Stéphane Paquet
Président



Benoit Pierre Michaud
Directeur des ventes



Christian Dorval
Conseiller aux ventes



Renaud Lecompte
Conseiller aux ventes



David Duguay
Conseiller aux ventes



Billy Deschênes
Directeur financier

418 248-3400 • 418 248-2999
129 et 133, boul. Taché Ouest, Montmagny

Vente : Lundi - jeudi 8 h à 20 h - Vendredi 8 h à 18 h
Service : Lundi au vendredi 8 h à 17 h

www.montmagnynissan.com • www.kiamontmagny.com

Bonne nouvelle pour la Ligue Puribec

Les dirigeants de la ligue ont pris la décision d'aller de l'avant pour la saison 2020 qui devrait débuter vers le 10 juillet dans le respect des normes sanitaires qui seront imposées. Mercredi, la ligue a appris que le plan de déconfinement de Baseball Québec s'accélére.

Ainsi, dès lundi, les équipes de tous les niveaux peuvent non seulement s'entraîner, mais elles peuvent jouer des parties préparatoires.

À compter du samedi 4 juillet, il sera possible de jouer des parties régulières contre d'autres régions. Ce qui confirme que Montmagny pourra faire partie du calendrier 2020.

Pour l'instant, deux des neuf équipes de la Ligue Puribec ont dû annuler leur présence pour la prochaine saison en raison des circonstances exceptionnelles que nous vivons. Il s'agit de Matane et Edmundston. Grand-Sault espère toujours qu'il sera possible de voyager entre le Québec et le Nouveau-Brunswick. La prochaine saison se jouera à cinq, six ou sept équipes.

SADC
DU KAMOURASKA INC.

Avis de convocation

ASSEMBLÉE GÉNÉRALE ANNUELLE
SADC du Kamouraska

Mercredi 8 juillet 2020, 15 h 30
en vidéoconférence

Confirmez votre présence d'ici le 6 juillet 2020.
sadckamouraska.com/aga2020
418 856-3482, poste 0 | sadck@sadckamouraska.com

Partenaire de votre réussite depuis 35 ans!

NOUVEAU : PAIEMENT MASTERCARD DISPONIBLE

Petites annonces

PAYABLES AVANT LA PARUTION

Porté à votre compte VISA ou Mastercard (frais de 1,00\$)
En argent ou par chèque
à l'ordre du Journal Le Placoteux

TARIFICATION

Les taxes sont incluses dans les prix

1re parution (20 mots)	8,50\$
Répétition	7,50\$
1re parution encadrée	13,50\$
Répétition	12,50\$
Mots additionnels	0,25\$
Prière (max. 20 mots)	8,50\$
Prière longue	17,00\$
Prière avec image	22,00\$
Avis de décès	75,00\$
Remerciements de sympathie	65,00\$
Messe anniversaire	65,00\$
Retour de photo	1,00\$

Heure de tombée : vendredi 16 h 30
Par téléphone - Saint-Pascal :
418 492-2706, poste 101
Sans frais : 1 855 492-2706
Télec. : 1 855 492 9706
Par courriel : petitesannonces@leplacoteux.com
Par la poste ou à nos bureaux :
491, av. D'Anjou, Saint-Pascal (Québec) G0L 3Y0
Point de service à La Pocatière:
Singer PFAFF, 502B, 4e Av.

PROMOTION - 20\$ / 3 SEMAINES*

*3 semaines consécutives, annonces identiques de 20 mots et moins, taxes incluses

URGENT

AUBERGE FOIN DE MER
Kamouraska



FEMME ou HOMME DE CHAMBRE
demandé(e) avec
ou sans expérience

Travail saisonnier de jour
entre 20 et 24 heures/semaine
Salaire selon expérience

- Sens du service et de la propreté
- Effectuer le ménage complet des chambres

Pour plus d'information, contactez-moi :
Lyne Vézina au 418 492-7081
ou par courriel : lyne@aubergefoindemer.com

Saint-Pascal AVIS PUBLIC D'APPEL D'OFFRES

TRAVAUX DE POSE D'ENROBÉ BITUMINEUX
POUR LA RÉPARATION DE LA CHAUSSEE

La Ville de Saint-Pascal demande des soumissions pour la réalisation de travaux de pose d'enrobé bitumineux pour la réparation et le resurfaçage de la chaussée à différents endroits sur son territoire.

DOCUMENTS DE SOUMISSION

Les soumissionnaires peuvent se procurer une copie du devis et de la formule de soumission par le biais du Système électronique d'appel d'offres (SEAO) accessible à l'adresse Internet suivante www.seao.ca en payant les coûts prévus.

CONDITIONS DE SOUMISSION

Seules sont autorisées à soumissionner les personnes, sociétés ou compagnies ayant leur principale place d'affaires au Québec ou lorsqu'un accord intergouvernemental est applicable, dans une province ou un territoire visé par cet accord. Le présent contrat est assujéti à l'Accord du commerce et de coopération entre le Québec et l'Ontario (ACCQO) et à l'Accord de libéralisation des marchés publics du Québec et du Nouveau-Brunswick (AQNB).

Les soumissions doivent être faites sur la formule de soumission fournie avec le devis et doivent être accompagnées d'une garantie de soumission correspondant à un montant équivalent à dix pour cent (10 %) du montant total de la soumission incluant les taxes applicables. Cette garantie peut être sous forme de chèque visé fait à l'ordre de la Ville de Saint-Pascal ou sous forme de cautionnement de soumission émis en faveur de la Ville par une compagnie d'assurance autorisée à se porter caution.

OUVERTURE DES SOUMISSIONS

Les soumissions seront reçues à l'hôtel de ville de Saint-Pascal, au 405, rue Taché, Saint-Pascal, G0L 3Y0, dans des enveloppes cachetées et adressées à l'attention de Me Louise St-Pierre, greffière, **jusqu'à 10 h**, heure en vigueur localement, **le mercredi 15 juillet 2020** pour être ouvertes le même jour, au même endroit, immédiatement après l'heure limite. Les enveloppes devront porter la mention « **Soumission – Travaux de pose d'enrobé bitumineux pour la réparation de la chaussée** ».

La Ville de Saint-Pascal ne s'engage à accepter ni la plus basse, ni aucune des soumissions reçues. La Ville de Saint-Pascal ne sera passible en outre d'aucune poursuite ou réclamation pour frais ou pertes subis par les soumissionnaires à la suite de telles décisions.

Donné à Saint-Pascal, le 18 juin 2020.

La greffière,
Louise St-Pierre, avocate, OMA

OFFRES D'EMPLOI



L'Association des Personnes Handicapées du Kamouraska-Est est un organisme à but non lucratif oeuvrant dans le secteur de la promotion et de la défense des droits auprès des personnes ayant des limitations fonctionnelles pour le territoire couvrant la partie Est du Kamouraska. L'APHK est à la recherche pour la résidence L'Envol :



POSTES PERMANENTS :
Un(e) préposé(e) à l'entretien et à l'alimentation de jour

POSTES DE REMPLACEMENT - ÉTÉ 2020 ET OCCASIONNEL :
Un(e) préposé(e) à l'entretien et à l'alimentation de jour
Un(e) préposé(e) à l'entretien et à l'alimentation de nuit

POSTES DE REMPLACEMENT - ÉTÉ 2020 ET OCCASIONNEL :
Un(e) auxiliaire de résidence de jour
Un(e) auxiliaire de résidence de soir

PRINCIPALES TÂCHES RELIÉES AUX DIFFÉRENTS POSTES :

- Préparation des repas : suivre les recettes établies;
- Assurer les mesures d'hygiène en alimentation;
- Suivre la gestion alimentaire et l'inventaire;
- Entretien ménager des espaces communs et lessive;
- Aide à l'alimentation, soins de base et d'hygiène corporelle;
- Favoriser les apprentissages de base, le maintien des acquis et l'acquisition des connaissances;
- Supervision des tâches des résidents;
- Accompagnement à la personne, aide aux déplacements;
- Assurer la sécurité des lieux, le confort, le bien-être des locataires.

CONDITION DE TRAVAIL :
Horaires : 10 h 30 à 17 h; 23 h à 7 h 30; 5 h 45 à 10 h 30; 15 h à 23 h
Postes variant de 23 à 32 heures semaine pour les préposés(es)
Postes variant de 13 à 26 heures semaine pour les auxiliaires
Jours, soirs ou nuits & une fin de semaine sur 2
Formations demandées : PDSB, Loi 90 et RCR
Salaire : selon notre structure salariale, plus prime de soir, de nuit ou de fin de semaine.

Vous pouvez consulter notre site internet www.aphke.org pour voir l'affichage des postes de façon individuelle.

Les personnes intéressées doivent faire parvenir leur curriculum vitae à :
Résidence L'Envol à l'attention de Madame Julie Lemieux, coordonnatrice,
261, rue Chapleau, Saint-Pascal (Québec), G0L 3Y0
ou par courriel : envol.aphk@videotron.ca

APPEL D'OFFRES PUBLIC

ENTRETIEN MÉNAGER

de l'école Notre-Dame de Mont-Carmel

Le Centre de services scolaire de Kamouraska – Rivière-du-Loup souhaite obtenir des soumissions concernant l'entretien ménager de l'école Notre-Dame située à Mont-Carmel. Le contrat est d'une durée d'une année, débutant le 1^{er} juillet 2020 et se terminant le 30 juin 2021.

La date limite pour déposer une soumission est le **8 juillet 2020 à 11 heures**. Pour toute demande d'information, contacter M. Ghislain Lizotte, coordonnateur, au **418-862-8201 poste 3357**.

Donné à Rivière-du-Loup, ce 17 juin 2020.

Caroline Beaudoin, ing.
Directrice du service des ressources matérielles et du transport scolaire

Téléphone : (418) 862-8201, poste 3357

resmat@cskamoups.qc.ca

www.cskamloup.qc.ca

02.988P.26.20



OFFRE D'EMPLOI

TECHNICIEN(NE) FORESTIER(ÈRE)

Les Conseillers Forestiers de la Côte-du-Sud Inc., une entreprise accréditée auprès de deux (2) agences régionales de mise en valeur des forêts privées, est présentement à la recherche de candidats pour combler un poste de technicien(ne) forestier(ère) dans le secteur de Kamouraska.

FONCTIONS

- Effectuer la prise de données d'inventaire pour la délimitation, la planification, le suivi et l'évaluation des travaux d'aménagement forestier;
- Confectionner des plans d'aménagement forestier;
- Assister les propriétaires de boisés dans la réalisation de leurs travaux sylvicoles;
- Toutes autres tâches connexes à l'emploi.

EXIGENCES

- DEC en foresterie
- Capacité à organiser et planifier le travail
- Habilité à travailler en équipe
- Bonne capacité physique

Les personnes intéressées devront faire parvenir leur curriculum vitae avant le **1^{er} juillet 2020** à l'adresse courriel suivante :
coflapoc@globetrotter.net

Ou par la poste à :

Les Conseillers Forestiers de la Côte-du-Sud Inc.
1120, 6^e Avenue, bureau 148
La Pocatière (Québec) G0R 1Z0

Seuls les candidats retenus pour une entrevue seront contactés.

5000P.26.20

metro

METRO INC. DÉSIRE COMBLER, POUR SA DIVISION DE
SAINT-JEAN-PORT-JOLI, UN POSTE DE :

ANALYSTE COMPTABLE

METRO INC. est un chef de file dans les domaines de l'alimentation et de la pharmacie. Par ses activités de détaillant, franchiseur, distributeur et fabricant, elle exploite ou approvisionne un réseau de plus de 600 magasins d'alimentation sous plusieurs bannières dont Metro, Metro Plus, Super C et Food Basics, de même que de plus de 650 pharmacies principalement sous les bannières Jean Coutu, Brunet, Metro Pharmacy et Drug Basics.

Pour nous, le respect de l'environnement, une clientèle comblée, le renforcement des communautés et des employés engagés sont les quatre piliers majeurs en matière de responsabilité d'entreprise.

Avec plus de 90 000 employés, Metro est incontestablement le plus grand employeur au Québec. Possibilités d'avancement, salaires et avantages sociaux compétitifs, nous avons tout pour nourrir vos ambitions et vous faire grandir. Joignez-vous dès maintenant à la plus grande équipe de la province!

SOMMAIRE

Vous souhaitez faire partie d'une équipe dynamique, travailler dans une ambiance agréable et développer ou faire valoir vos compétences? Cet emploi est pour vous! Le ou la titulaire du poste analyse, concilie et facture des revenus fournisseurs. Il ou elle prépare et analyse des états financiers.

**** CONTRAT DÈS QUE POSSIBLE JUSQU'AU 26 NOVEMBRE 2021 ****

RESPONSABILITÉS SPÉCIFIQUES

- Facturer les fournisseurs en ce qui a trait aux réclamations hebdomadaires;
- Élaborer des dossiers de conciliation des revenus pour les fournisseurs;
- Effectuer la facturation suite à la conciliation des volumes d'achats des fournisseurs;
- Faire le suivi des nouveaux produits en ce qui a trait aux ententes de revenus;
- Effectuer de la saisie de données;
- Compléter différents rapports statistiques : ventes, marges et revenus;
- Participer à la production des états financiers périodiques;
- Préparer les écritures de journal de fin de période;
- Assumer toute responsabilité que pourrait lui confier son supérieur;
- Concilier de façon périodique certains postes de bilan;
- Participer à la préparation du budget annuel des ventes, marges et revenus.

CRITÈRES D'ADMISSIBILITÉ

- Baccalauréat en administration (option comptabilité);
- Connaissance des logiciels Excel et SAP;
- Titre CPA un atout.

COMPÉTENCES

- Orientation vers un travail / service de qualité;
- Apprentissage des aspects techniques;
- Gestion du temps;
- Débrouillardise;
- Intégrité;
- Résolution de problèmes.

CONDITIONS

- Salaire compétitif;
- Horaire fixe du lundi au vendredi de jour.

**VOUS ÊTES INTÉRESSÉ PAR CET EMPLOI ET SOUHAITEZ RELEVER LE DÉFI?
VOUS N'AVEZ QU'À NOUS FAIRE PARVENIR VOTRE CANDIDATURE!**

Faites parvenir votre candidature à MéliSSa Lapointe
au **melissa.lapointe@metro.ca**
ou appelez au **418 871-1355 #7326**

24.78P.26.20



RE/MAX *Élégance inc.*

AGENCE IMMOBILIÈRE depuis 1986
Franchisé indépendant et autonome de RE/MAX Québec Inc

De Montmagny à Rivière-du-Loup

**3 bureaux
8 courtiers**



Serge Blais
courtier immobilier agréé
Esther Garant
courtier immobilier
Steeve Blais
courtier immobilier



Marie-Josée Ouellet
courtier immobilier
Gilles Couture
courtier immobilier agréé
René Bélanger
courtier immobilier



Gérald Drapeau
courtier immobilier
Sébastien Demers
courtier immobilier

418 248-1883

418 598-6031 / 418 856-1352

418 856-1352

Nouvelles inscriptions



SAINT-JEAN-PORT-JOLI
10, ch. Des Cèdres
324 000 \$



SAINT-JEAN-PORT-JOLI
226, av. De Gaspé Ouest
269 800 \$



SAINT-AUBERT
154B, rue Principale Ouest
169 000 \$



SAINTE-PERPÉTUE
11, rue du Centre-Récréatif
139 000 \$



SAINT-ONÉSIME
12, route du Canton-des-Roches
126 500 \$



SAINT-ROCH-DES-AULNAIES
110, rue Pierre de St-Pierre
189 900 \$



SAINT-CYRILLE-DE-LESSARD
1468, route 285
289 000 \$



SAINT-MARCEL
43, route Mercier
289 000 \$



SAINT-MARCEL
34, ch. Taché Ouest
94 900 \$



SAINT-ROCH-DES-AULNAIES
131, rue Ancil
163 500 \$



SAINT-JEAN-PORT-JOLI
299, rue Blanche-D'Haberville
239 000 \$



SAINT-JEAN-PORT-JOLI
407, route Seigneuriale
98 000 \$



SAINT-DAMASE
602, 6^e Rang
116 900 \$



SAINTE-PERPÉTUE
428, rue Principale S.
49 000 \$



SAINT-ROCH-DES-AULNAIES
1338, 2^e Rang
178 000 \$



SAINT-ROCH-DES-AULNAIES
28, ch. Des Anses
138 000 \$



SAINT-JEAN-PORT-JOLI
425, route de l'Eglise
212 500 \$



SAINT-JEAN-PORT-JOLI
350, de Gaspé Est
269 000 \$



L'ISLET
157, ch. Des Pionniers Ouest
249 000 \$



SAINTE-PERPÉTUE
7, rue du Bocage
69 000 \$



SAINT-PAMPHILE
67, rue St-François
74 500 \$



SAINT-PAMPHILE
225, route Elgin Sud
79 000 \$



SAINT-AUBERT
142, Principale Ouest
158 500 \$



L'ISLET
184, 6^e Avenue
169 000 \$



SAINT-PHILIPPE-DE-NÉRI
67, de la Station
120 000 \$



SAINT-ROCH-DES-AULNAIES
1107, de la Seigneurie
248 500 \$



SAINT-JEAN-PORT-JOLI
56, rue de l'Ermitage
789 000 \$



LA POCATIÈRE
103, 2^e Avenue de la Falaise
229 000 \$



SAINT-JEAN-PORT-JOLI
902, Côte de St-Aubert
168 500 \$



SAINTE-LOUISE
395, rue Principale
VENDU



MONT-CARME
16, rue Jean
VENDU



LA POCATIÈRE
114, route Daniel
VENDU



L'ISLET
285, boul. Nilus-Leclerc
VENDU



L'ISLET
484, ch. des Pionniers Ouest
VENDU



SAINT-JEAN-PORT-JOLI
139, de Gaspé Est
VENDU

Vous trouverez plus de 100 propriétés à voir sur gillescouture.com

ACHAT

Rachat de vos armes à feu, carabine et fusil, service professionnel et courtois en toute confiance et sécurité. (24/06)
...418 905-ARME (2763)

ASTROLOGIE

Ana Médium pure, 40 ans d'expérience, ne pose aucune question, réponses précises et datées, confidentielles. Tél.: 514-613-0179 (Avec ou sans Visa/Mastercard) (08/07)

CHAMBRES À LOUER

La Pocatière. Chambres

à louer à différents prix (240\$ à 310\$ par mois). 4 minutes à pied de l'ITA et du cégep. Chauffé, éclairé, eau chaude incluse. Câble / Internet sans fil inclus. Meublée. Laveuse-sécheuse sur place gratuit dans la plupart des logements. Peut accueillir de 2 à 6 personnes selon le logement. (Inf)
.....418-714-4370

LOGEMENTS À LOUER

Saint-Pascal. 4 1/2 idéal pour personne retraité, meublé, chauffé, éclairé, câble inclus, aspirateur central, inclus également, literie, vaisselle, etc., Salle

de bain et de lavage rénovée, appareils neufs. Situé endroit tranquille. Possibilité d'autres services selon les besoins. (Inf)
.418 492-2499

Saint-Pascal. 2 1/2, (électroménagers), chauffé, éclairé, déneigé, près des services. Libre le 1er juillet. (Inf)
..... 450 668-0301
..... 418 492-2609
..... 581 888-1919

Saint-Pascal. 4 1/2 au centre-ville, non chauffé, non éclairé, entrée laveuse/sécheuse, déneigé. Non-fumeurs. Libre 1er juillet. Gaétan. (Inf)

..... 418 551-6652
Saint-Pascal. 3 1/2 à aire ouverte, chauffé-éclairé, meublé ou non. (24/06)
..... 418 308-0840

**Saint-Pascal. La Maisonnie de Saint-Pascal a actuellement à louer, un logement (5 1/2) familial subventionné. Libre immédiatement (01/07)
418 894-2864 (Mado)**

Saint-Pacôme. 2 logements 5 1/2 et 2 logements 3 1/2. Non chauffé, non

éclairé, entrée laveuse-sécheuse, complètement rénové, avec stationnement. Chambre à louer à Saint-Pascal. (Inf)
.... 418 333-2589 (Marc)

Saint-Pacôme. Très beau 4 1/2, propre, non chauffé, non meublé. Entrée laveuse-sécheuse. Endroit tranquille, grand terrain, locker. Non-fumeur, pas d'animaux. Libre le 1er juillet. (01/07)
..... 418 852-2172

La Pocatière. Plusieurs 3 1/2 et 4 1/2 entre 519\$ et 570\$ par mois, chauffés, éclairés, entrée laveuse/sécheuse, situés au 98,

12e avenue Dallaire, près de tous les services. Immeuble calme et bien entretenu. Disponibles le 1er juillet. Pour informations ou visites :(Inf)
..... 418 856-4327
..... 418 868-3136

La Pocatière. 2 1/2, meublé, chauffé-éclairé, non-fumeur. Situé au 112, 14e rue Bérubé. Libre immédiatement. (01/07)
..... 418 856-1600
.... 1 418 657-0223 cell.

La Pocatière. 3 1/2, non chauffé, non éclairé. 375\$/mois. Entré laveuse et sécheuse. Stationnement déneigé. Endroit

paisible. Non-fumeur et pas d'animaux. À 6 km du centre-ville. Libre le 1er juillet (01/07)
... 418-856-2697 Pauline

OFFRES DE SERVICES

SAAQ-SAAQ-SAAQ Victime d'un accident automobile? Vous avez des blessures? Contactez-nous. Consultation gratuite. M. Dion Avocats tél 1-855-282-2022 www.sossaaq.com (08/07)

LEMIEUX
LOCATION
**LOCATION DE VÉHICULE, CAMION, CUBE
REMORQUE OUVERTE OU FERMÉE**
418.856.2824

RECHERCHE

Personne demandée pour entretien ménager d'un chalet à Saint-Denis-de-la-Boutellerie. Rémunération avantageuse. (01/07)
.... 418 564-6188 (Alain)

RENCONTRES

Homme de 69 ans, mesurant 5 pi 9 po, honnête et respectueux recherche une compagne dans la jeune soixantaine, 5 pi 6 po ou plus avec un poids proportionnel. Honnête, sincère, respectueuse et fière de sa personnalité. (15/07)
..... 418 856-3068

TERRAIN À VENDRE

Sainte-Anne-de-La Pocatière. Terrain avec services (eau/égouts de la muni-

cipalité) situé rue Lavole, accès par la rue St-Louis. Prix : 0,65\$ le pied carré. (08/07)
..... 418 551-6652

DIVERS À VENDRE

Lot d'aspirateurs centraux usagers (reconditionnés). Plusieurs modèles disponibles : Beam, Duovac, Electrolux, Eureka, Aspirateur. Idéal pour chalet, garage, atelier. (Inf)
..... 418 856-3712

Liquidation de machines à coudre usagées, reconditionnées, à partir de 125,00\$. Venez chercher la vôtre. (Inf)
..... 418 856-3712

À vendre, les 5 premiers albums complets de « Rénovation Bricolage », avec étui et plusieurs revues. Le tout pour 120 \$. (Inf)
.. 418 856-4853 (le soir)

À vendre, camion Toyota Tacoma 2003, 6 cyl., manuel avec boîte en fibre de verre, excellente condition, 4 pneus d'été 225/55 R19 Bridgestone, réservoir de rétention 80 gal. en fibre de verre, échelle aluminium 10 pieds. (24/06)
..... 418 714-4250

À vendre, roulotte Passport Ultra-Lite, 29 pieds en très bon état. Moteur Johnson 20 forces, 1980 en très bon état, prix à négocier. Traîne à neige à l'état neuf 120\$. Trailer Anderson, 5 X 12 pieds, état neuf, 1 200\$. Planches d'étable, prix à négocier. (01/07)
..... 418 862-0763

À vendre, rotative New Holland, fourragère 790 New Holland, 2 silos à grains, un 70 t. et un 30 t., séchoir solaire, tondeuse à gazon motrice John Deere, Harley Davidson 1450, 5 500 km. (24/06)
..... 418 492-3397

Mille verges de tapis, prélat avec légère imperfection et balance de contrat, réduit jusqu'à 70 %. (24/06)
..... 418 241-5870
..... 418 955-5123

À vendre, porcelets de 35 livres, porcs de 260 livres, prêts pour l'abattage. Perches de cèdre de 12 pieds, vieilles et neuves. Piquets de cèdre de 8 pieds. (15/07)
..... 418 493-2889

PEINTURE de TOITURES
Spécialités : toitures de tôle et bardeaux de cèdre
Pose d'enduit acrylique sur asphalte
GESTION DONALD GARON inc.
418 498-2283

QUAND LA TOXICOMANIE PREND TOUTE LA PLACE
faites les premiers pas
Québec (418) 524-0320
Montréal (514) 939-0202
www.portage.ca
PORTAGE
Pour vaincre la toxicomanie

GICLEURS PIERRE PLOURDE
Votre partenaire de confiance contre les incendies
SPÉCIALITÉS : GICLEURS ET PLOMBERIE
98, rue Voisine, Sainte-Hélène de Kamouraska (Québec) G0L 3J0
pplourde@gicleursplourde.com
Tél. : 418 492-9889 • Téléc. : 418 492-9031 • Cell. : 418 894-2358
CMMTQ
Corporation des maîtres mécaniciens en tuyauterie du Québec • R.B.Q. : 5594-7923-01

50 ans **Bellema**
GASTON IMMOBILIÈRE
Vous cherchez un logement ou un local commercial? Très beaux logements situés au centre-ville de La Pocatière ou sur la rue du Verger. Logements chauffés et éclairés
DISPONIBILITÉ :
Local commercial sur la 4^e Avenue Disponibles 1^{er} juillet :
1 ½, 3 ½ et 4 ½
VOUS CHERCHEZ UN TERRAIN?
Terrains à vendre au centre-ville de La Pocatière, avec services, situés au sud de la rivière St-Jean, secteur rue du Cheminot et de la Vigie
Bellema S.E.C.
418 856-2566 (jour)
418 371-0546 (soir) Louise Ouellet
418 598-7765 (soir) Mario Deguire
708, 4^e Avenue, bur. 202, La Pocatière

Alternateurs et Démarreurs Roma.
Daniel Tremblay, prop.
MÉCANIQUE GÉNÉRALE
SPÉCIALITÉS :
- Alternateurs et démarreurs (vente de neufs et réusinés)
AUTRES :
- Moteur électrique - Pompe - Outillage
- Ventes de batteries INTERSTATE
151, Route 132, La Pocatière
418 856-6210 • 1 800 530-6210
altdem_roma@hotmail.com

LOGEMENTS À LOUER
Vérifiez nos disponibilités :
2 1/2, 3 1/2, 4 1/2 et 5 1/2 pièces, chauffés, éclairés
Situés du 901 au 911, 12^e Avenue, La Pocatière
Marco Gingras, concierge : 418 856-6715
Réal Delagrave, Montmagny : 418 248-7141
Sans frais : 1 877 248-7141
www.logementscotesud.com

TERRAIN
avec services (eau et égouts)
à 65¢ le pied carré
Accès rue St-Louis à Sainte-Anne-de-la-Pocatière
418 856-2198

Sonic | **Avantis** Coopérative
L'ÉNERGIE POUR POURSUIVRE TA ROUTE.
Avez-vous vos **COUPONS RABAI\$ ÉNERGIE?**

LA FIÈVRE SAISONNIÈRE

- COUPE-HERBE À ESSENCE FS 38
27,2 CHP - 0,66 KW - 4,2 KG/12 LB
ÉCONOMISEZ 30% **169⁹⁵ \$**
- COUPE-HERBE À ESSENCE FS 40 C-E
27,2 CHP - 0,70 KW - 4,5 KG/10 LB
ÉCONOMISEZ 20% **229⁹⁵ \$**
- DÉBROUSSAILLEUSE À ESSENCE FS 56 RC-E
27,2 CHP - 0,80 KW - 4,8 KG/10,6 LB
ÉCONOMISEZ 20% **279⁹⁵ \$**
- DÉBROUSSAILLEUSE À ESSENCE FS 91 R
28,4 CHP - 0,85 KW - 5,5 KG/12,1 LB
ÉCONOMISEZ 30% **449⁹⁵ \$**

Les détaillants peuvent vendre à prix moindre. Les prix des accessoires et des souffleurs sont en vigueur jusqu'au 30 juin 2020. Les prix de tous les autres outils motorisés et des accessoires sont en vigueur jusqu'au 31 juillet 2020. Les descriptions et les illustrations sont exactes au moment de notre connaissance au moment de la publication et sont modifiables sans préavis. STIHL Limited n'est pas responsable des erreurs d'impression et le détaillant STIHL local détient le pouvoir final de décision des prix des produits. Les prix sont valables uniquement chez les détaillants participants. © Tous droits réservés.

STIHL CANADA WWW.STIHL.CA

JEAN MORNEAU INC.
735, rue Taché, Saint-Pascal • 418 492-3632

CENTRE MULTI-SERVICES JC INC.
51, 2e Rang Est, Saint-Jean-Port-Joli • 418 598-3047

LOCATION J.-C. HUDON INC.
86, rue de la Gare, La Pocatière • 418 856-2427

Stihl a plus de 900 détaillants de service autorisé à travers le Canada - visitez votre détaillant local dès aujourd'hui
STIHL
www.stihl.ca

À L'ACHAT DE 50\$ ET PLUS AU BMR AVANTIS ST-PASCAL, OBTENEZ VOTRE LIVRET RABAI\$ SONIC!

* Livret distribué jusqu'au 30 juin 2020 ou jusqu'à épuisement. Promotion applicable dans tous les Sonic Avantis.

BMR
230, rue Rochette
Saint-Pascal

Sonic
217, rue Rochette
Saint-Pascal

avantis.coop
Avantis Coopérative

Profitez
de l'été
chez

OLIVIER
KAMOURASKA | CHRYSLER

PRIX EMPLOYÉS sur le RAM 1500 DT 2020
PLUS

FINANCEMENT À

0%

pendant 84 mois

**NOUVELLE
GÉNÉRATION**



OBTENEZ
25% de RABAIS sur le PDSF
sur le RAM CLASSIC 2019

DODGE GRAND CARAVAN 2020

**PRIX EMPLOYÉS
PLUS**

+ 9 000\$ de RABAIS



Hâtez-vous!
**NOS 2019 S'ENVOLENT
TRÈS VITE!**

LA PUISSANCE D'UN GROUPE
OLIVIER
KAMOURASKA | CHRYSLER

*Certaines conditions s'appliquent, voir un conseiller pour les détails. Les modèles annoncés peuvent différer.

RENDEZ-VOUS SUR LE SITE POUR VOIR NOTRE GRAND CHOIX DE VÉHICULES D'OCCASION

255, avenue Patry, Saint-Pascal

olivierkamouraskachrysler.com

418 492-3432 • 1 800 363-3432