



**FRANCOIS** inc.

930, route Bélanger  
Saint-Pascal, G0L 3Y0  
Licence # RBQ 1830-5490-22

- Fabricant (bois, mélamine, stratifié, thermo-plastique)
- Armoires de cuisine et de salle de bains
- Centre de coupe de comptoirs et comptoirs massifs Surell
- Meubles commerciaux et résidentiels sur mesure
- Escaliers

Sylvain Emond, prop.

Tél. bur.: 418 492-1666 | Tél. rés.: 418 492-9352

LE MERCREDI  
10 FÉVRIER 2021

# Le Placoteux

La référence dans Kamouraska-L'Islet

VOLUME 43, ÉDITION 6

28 PAGES

## C'EST L'HEURE TOYOTA



**2021 RAV4** 2RM LE

LOCATION

**93\$**  
/SEMAINE

260 PAIEMENTS  
0 \$ DE CONTRIBUTION  
DES CONCESSIONNAIRES



**2021 COROLLA** LE CVT

LOCATION

**66\$**  
/SEMAINE

260 PAIEMENTS  
0 \$ DE CONTRIBUTION  
DES CONCESSIONNAIRES

\* Pour un temps limité.  
Voir les détails chez



**TOYOTA**  
SERVICES FINANCIERS



**STAR** **PEA**  
SYSTÈME DE SÉCURITÉ

protection extra-attentive

**TOYOTA**

\*Informations auprès de votre représentant

**RIVIÈRE-DU-LOUP**



**TOYOTA**

159 A, Fraser, Rivière-du-Loup  
418 862-3222

www.rivieredulouptoyota.com



## « Un train pour quelque part »

P. 5



PETIT DÉCONFINEMENT

PP. 2-3  
**Kamouraska favorisée,  
L'islet pénalisée**



P. 7 **Des fleurs pour Pierre Saindon**

**CARREFOUR**  
**PLURDE**  
AUTOMOBILES  
Une division de RIVIÈRE-DU-LOUP HYUNDAI

**2015 BUICK ENCLAVE AWD**  
PREMIUM SUPERIEUR



22 995\$  
Automatique, tout équipé, climatiseur, sièges chauffants et plus. 97 731 km #21144A

**2017 TOYOTA RAV4 LE FWD**



21 995\$  
Automatique, tout équipé, climatiseur, sièges chauffants et plus. 56 315 km #E20369

**2017 FORD ESCAPE SE**



18 995\$  
Automatique, tout équipé, climatiseur, sièges chauffants et plus. 52 712 km #20411A

**OCCASIONS EXPERTS**

Denis Mercier  
418 856-2886  
418 894-1958



www.occasions-experts.com

La puissance d'un groupe

**OLIVIER**  
KAMOURASKA | CHRYSLER

Venez me rencontrer!

Benoît Chouinard, conseiller aux ventes  
418 863-7430

255, av. Patry, Saint-Pascal (aut. 20, sortie 465)  
418 492-3432 • 1 800 363-3432  
olivierkamouraskachrysler.com

**point S**  
CERTIFIÉ POIDS LOURD

**PNEUS.M**

- 595, boulevard Hébert, Saint-Pascal  
418.492.6035 • 1.800.463.1375
- Mécanique générale
- 580, boulevard Hébert, Saint-Pascal  
418.492.2907

point-s.ca/pneusfm/

- PNEUS
- ALIGNEMENT
- SUSPENSION
- VIDANGE
- FREINS
- SILENCIEUX
- INJECTION

**bandag**

**HONDA** **Certifié** **INSPECTION EN 100 POINTS** **CarProof**  
GARANTIE 7 ANS OU 160 000 KM

Venez voir notre inventaire...

**DEGIRO**  
MONTMAGNY

418 248-2133 1 800 598-5444  
www.hondadegiro.com



Dans la cible...  
de **Métuyvié**

**ZONE ORANGE: ENFIN LES SALLES À MANGER PEUVENT OUVRIR...**



## PETIT DÉCONFINEMENT Kamouraska favorisée, L'Islet pénalisée

La MRC de L'Islet ne peut pas goûter aux bonheurs de la zone orange, contrairement au Kamouraska. La situation dans les hôpitaux de Chaudière-Appalaches où le délestage demeure toujours significatif explique cette décision.

MAXIME PARADIS

Depuis le 8 février, tout le Québec peut néanmoins profiter de la réouverture des magasins, des salons de coiffure et des musées. Les cégeps et les universités peuvent également augmenter la présence étudiante dans leurs établissements, à leur discrétion.

Toutefois, le couvre-feu demeure, mais son heure varie selon les régions et le code de couleur de chacune d'entre elles. Les six régions administratives, dont le Bas-Saint-Laurent, qui sont en zone orange, voient le couvre-feu passer à 21 h 30. Dans les 11 autres régions en zone rouge, dont Chaudière-Appalaches, le couvre-feu demeure à 20 h.

### Réouvertures

Situé à l'extrême ouest du Bas-Saint-Laurent, le Kamouraska peut assister à la réouverture des gyms et permet la reprise de certaines activités sportives intérieures, mais avec des consignes plus «sévères». Les

théâtres et les cinémas pourront suivre à leur tour dès le 26 février. Quant aux restaurants, ils peuvent rouvrir leurs salles à manger, mais il n'est pas permis d'avoir plus de deux adultes à une même table, accompagnés de leurs enfants.

Dans L'Islet, les résidents ne peuvent toutefois pas profiter des mêmes privilèges, la région de Chaudière-Appalaches étant en zone rouge.

«Il faut regarder la situation dans l'ensemble des hôpitaux de la région administrative, leur taux de délestage, pas juste la situation dans la sous-région», a précisé le premier ministre François Legault afin d'expliquer cette décision.



# Toutes les saisons sont bonnes pour cotiser.

Découvrez les avantages  
de cotiser toute l'année.

Date limite pour cotiser au REER  
pour l'année d'imposition 2020 : 1<sup>er</sup> mars 2021

1800 CAISSES | [desjardins.com/reer-celi](https://desjardins.com/reer-celi)



Anse de La Pocatière  
Centre-Est-du-Kamouraska



L'événement prend fin le 17 février

L'Atlas Trendline 2021  
• 7 sièges spacieux  
• Traction intégrale 4MOTION<sup>MD</sup> de série et ensemble R-Line en option  
• Apple CarPlay<sup>MD</sup> et Android Auto<sup>MD</sup> de série



**GRAND-PORTAGE VOLKSWAGEN**  
305, boul. de l'Hôtel de Ville, Rivière-du-Loup **418 862-3490**

L'expérience d'achat REINVENTÉE

## PETIT DÉCONFINEMENT Des réactions qui diffèrent selon la région

**Différent par ses mesures dans Kamouraska et dans L'Islet, le petit déconfinement annoncé le 2 février par le gouvernement Legault provoque des réactions différentes, tout dépendant de quel côté de la frontière nous nous trouvons.**

**STÉPHANIE GENDRON & MAXIME PARADIS**

Dans L'Islet, le maire de Saint-Jean-Port-Joli et préfet suppléant de la MRC Normand Caron n'a pas mâché ses mots. S'il dit comprendre les situations de délestage vécues en Chaudière-Appalaches qui, selon le premier ministre, expliquent pourquoi certaines régions se retrouveront complètement en zone rouge plutôt qu'en orange, et cela, malgré le bilan enviable de certaines sous-régions, Normand Caron estime que L'Islet paye le prix cher une fois de plus.

« On a qu'un seul cas actif de COVID-19 (en date du 3 février) dans toute la MRC. Il y en avait cinq au Kamouraska, hier, et ils passent en orange le 8 février. On punit encore les premiers de classe », déclarait-il.

Normand Caron mentionnait que des représentations ont été faites par sa MRC auprès des autorités gouvernementales et de la Santé publique afin de ramener L'Islet en zone orange, dans les heures qui ont précédé l'annonce du gouvernement. « Ils ont été clairs avec nous, des exceptions par sous-région, ils ne veulent plus en faire », déplore-t-il.

Les salles à manger des restaurants de L'Islet ne peuvent pas rouvrir leurs portes non plus, contrairement à leurs homologues quelques kilomètres plus loin.

« Il est certain que nous aimerions être en opération. Par contre, la lucidité nous gagne très rapidement après les épreuves vécues ces derniers mois dans notre restaurant. La situation est encore fragile et nous préférons attendre encore un peu afin de ne pas revivre à nouveau un retour en arrière. Aussi, tant que le mot d'ordre du gouvernement sera de prioriser le travail, l'école et de rester à la maison, d'un point de vue financier, nous sommes mieux de demeurer fermé », a dit Violaine Thibault, copropriétaire de La Coureuse des Grèves de Saint-Jean-Port-Joli.

### Commerces

À la Chambre de commerce Kamouraska-L'Islet, la directrice générale Nancy Dubé s'est réjoui de la réouverture des commerces, un soulagement pour plusieurs de ses membres. Elle déplore néanmoins le retour en zone rouge de la MRC de L'Islet, malgré le peu de cas actifs de la COVID-19 sur le territoire.

« Je dirais que c'est peut-être plus le moral des gens en général qui est affecté par cette décision. Certains restaurateurs m'ont confié préférer demeurer en zone rouge et de continuer à avoir accès aux aides financières gouvernementales plutôt que de rouvrir et de ne pas faire leurs frais parce que les clients ne

seront pas ou peu au rendez-vous », ajoute-t-elle, en écho à Violaine Thibault.

Elle déplore néanmoins l'approche actuelle qui vient accentuer le sentiment d'injustice entre deux régions à l'ADN pourtant similaire et dont l'économie est intimement reliée.

### Gyms et restos

Le propriétaire de la salle d'entraînement Le Gymnase de La Pocatière, David Pelletier, était très heureux d'apprendre qu'il peut rouvrir ses installations à sa clientèle, grâce au passage du Bas-Saint-Laurent en zone orange. Fermé depuis le 17 décembre, il s'attendait à un desserrement des mesures au printemps.

Plusieurs questions demeurent toutefois. Il se demande entre autres si le couvre-feu de 5 h à 21 h 30 et les réductions de capacité demandées n'auront pas pour conséquence de créer un pic d'achalandage tôt le matin, ou en fin de journée, au point qu'il devra refuser des gens. « J'opère 24 h, moi, en temps normal », poursuit-il.

David Pelletier est tout de même confiant, il sera prêt pour la réouverture. Une certaine hâte se fait aussi sentir auprès de sa clientèle depuis l'annonce du 2 février, ce qui est annonciateur d'une bonne collaboration de leur part selon lui.

Au Resto-Pub St-Pascal, même son de cloche. Le retour des clients en salle est attendu.

« Nous sommes très contents de la réouverture des restaurants, pour nous c'est un grand soulagement. Nous allons rouvrir avec le même horaire et nous allons laisser en place les commandes pour emporter. Les employées sont aussi motivées à reprendre le travail », a dit la propriétaire Stéphanie Pelletier.

D'autre part, les élus du Bas-Saint-Laurent sont aussi satisfaits.

« C'est notre comportement exemplaire qui a permis cet assouplissement, rappelle Régnald Bernier, maire de Saint-Pascal et membre du comité exécutif de la Table des élus. Nous ne vivons pas sous une cloche de verre. Nous devons donc rester vigilants, dans un contexte où la pression accumulée sur le réseau de la santé et des services sociaux est encore très forte au Québec. Nous invitons les gens des zones chaudes à respecter l'interdiction de déplacements interrégionaux non essentiels et le gouvernement du Québec à surveiller de près la situation. »

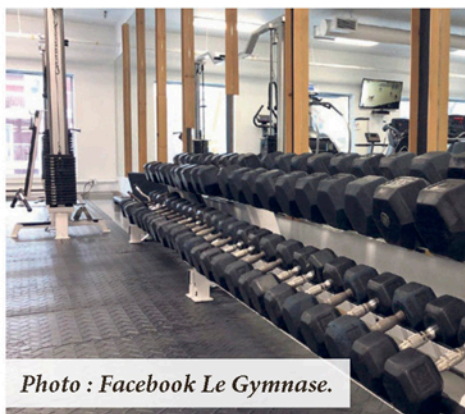


Photo : Facebook Le Gymnase.



## ÉDITORIAL

PAR MAXIME PARADIS

### La maudite ligne

Vous connaissez la maudite ligne, celle qui est aussi droite que la tige qu'on nous met dans le nez par les temps qui courent? La maudite ligne, elle est tout aussi désagréable, sauf qu'on ne la voit pas. À moins de regarder une carte...

La maudite ligne, c'est celle qui sépare le Bas-Saint-Laurent de Chaudière-Appalaches, deux régions dont la composition ne réfère à rien d'historique, sinon qu'à un simple besoin administratif. La maudite ligne est celle qui a une certaine époque faisait les choux gras des compagnies de téléphone, vous savez, cette période préhistorique pourtant pas si lointaine où faire un appel de La Pocatière à Saint-Jean-Port-Joli était un interurbain, mais pas de La Pocatière à Rivière-du-Loup?

Aujourd'hui, c'est la COVID-19 qui vient nous rappeler l'insignifiance de la maudite ligne. Celle qui permettra d'un bord d'aller marcher à 20 h 45 dès le 8 février, et de l'autre de se demander à la même heure s'il n'est pas mieux d'aller se coucher plus tôt, faute d'options, au lieu de se taper encore une heure de Netflix sur le sofa à manger nos chips achetées avant 19 h 30 au dépanneur du coin.

Un peu comme Riccardo Trogi dans 1987, on peut imaginer que c'est une bande de fonctionnaires déconnectés qui ont décidé, après probablement trop de réflexions et de protocoles, de tracer la maudite ligne où elle se trouve aujourd'hui, sans trop valider sur le terrain si ça se tenait. Le café était-il mauvais ce matin-là? La tentation de tirer un trait avec une nouvelle règle achetée à la papeterie du coin était-elle trop forte? Allez savoir!

En fait, l'histoire dit plutôt que c'est le gouvernement de Jean Lesage qui a donné le statut juridique à ce qui allait devenir nos régions administratives. Les lignes ont ensuite été réajustées en 1981 avec la création des MRC, sous le gouvernement de René Lévesque.

Selon un sage qui travaillait d'ailleurs pour ce gouvernement, à l'époque, et qui coule aujourd'hui des jours tranquilles pas trop loin de la maudite ligne, on aurait en quelque sorte « manqué » notre coup avec le découpage des MRC actuelles. Au lieu d'y aller avec une logique géographique, par territoire historique, par zone économique naturelle et de circulation des gens, ou même par bassin versant, notre région — Kamouraska-L'Islet — se serait trop laissée guider par l'émotivité des « vieilles rivalités » de clocher dans la suggestion du découpage à adopter. Au final, les tracés des anciens comtés sont essentiellement restés et nous en subissons encore aujourd'hui les conséquences.

On peut néanmoins le défendre, ne serait-ce en disant qu'il est facile de juger ce qui a été fait dans le passé avec les informations que nous disposons aujourd'hui. Mais sachant tous les problèmes que la maudite ligne nous occasionne depuis quelques années, permettons-nous tout de même un sympathique défolement collectif envers ses « pères fondateurs » et ceux qui ont contribué à la « cristalliser » par la suite. Ça nous changera de nous défouler contre les COVIDIOTS!

Parce que la réalité demeure. S'ils avaient su qu'on s'approchait dans le temps de la pire pandémie en 100 ans, les créateurs de la maudite ligne ne l'auraient sûrement jamais tracé où elle se trouve actuellement.

Peut-être se seraient-ils même laissés tenter à constituer en région administrative l'historique territoire de la Côte-du-Sud — Bellechasse, Montmagny, L'Islet, Kamouraska — s'ils avaient été avisés qu'un ministre de la Santé mégalomane allait réorganiser les soins de santé par région administrative, marginalisant l'hôpital de La Pocatière à l'extrémité ouest d'un territoire avec Rimouski comme nouveau corridor de service naturel pour une panoplie de soins spécialisés... à deux heures de route de là!

Et si on leur avait exposé certains désavantages économiques que pourraient causer à L'Islet des crédits d'impôt à l'investissement plus avantageux aux entreprises s'établissant au Kamouraska, pas sûr non plus qu'on se serait battu pour tracer la maudite ligne en bordure de la route Jeffrey à Sainte-Anne-de-la-Pocatière.

Les ardents défenseurs de la maudite ligne et ceux qui en habitent loin se plairont toujours à dire qu'il faut bien la définir quelque part et qu'elle finira toujours par désavantager quelqu'un. Peut-être, mais c'est aussi mal connaître la réalité de ceux qui habitent en périphérie de la maudite ligne qui, chaque fois qu'un 2 février se présente, se voient rappeler son absurdité et toute l'injustice qu'elle occasionne au quotidien.

Parce que la maudite ligne n'est rien d'autre qu'une frontière dessinée de façon arbitraire sur une table à dessin, réalité que la COVID-19 n'a fait que nous rappeler depuis près d'un an. Elle dicte que le voisin qui nous ressemble le plus et avec qui on a tout en commun ne peut être dans le même gang que nous. Cette ligne invisible nie notre réalité territoriale et contribue à noyer notre existence à l'échelle du Québec. Elle n'a pas sa place où elle se trouve. Il faudra bien regarder un jour à la déplacer, là où il serait plus logique qu'elle soit, c'est-à-dire loin d'où elle cherche constamment à nous séparer.

SANTÉ PUBLIQUE  
**Inquiétude quant aux déplacements des motoneigistes**



Le retour en zone orange de la région amène son lot de questionnements quant aux déplacements des gens des régions plus chaudes vers les six régions qui bénéficient d'allègements, comme le Bas-Saint-Laurent, où il y a très peu de cas de COVID-19.

STÉPHANIE GENDRON

Les barrages policiers sont exclus de l'équation en raison de leurs difficultés à les mettre en place lorsque les commerces, industries et écoles sont ouverts. Les déplacements ne sont toutefois pas recommandés et ceux qui le font doivent appliquer les règles de leur zone rouge.

« Il y a le couvre-feu qui élimine la possibilité que des gens viennent faire la fête dans le Bas-Saint-Laurent jusqu'à tard dans la nuit », a dit le directeur de la Santé publique du Bas-Saint-Laurent Sylvain Leduc, en faisant référence au couvre-feu qui est passé à 21 h 30 le 8 février.

Toutefois, les déplacements des motoneigistes entre régions seront dans la mire de la Santé publique et des autorités.

« Ce qui nous inquiète dans les déplacements, c'est les déplacements des motoneigistes qui pourraient se réunir dans les relais. On va devoir faire respecter les interdictions de rassemblement, car il y aura possiblement des gens de l'extérieur ici », a dit Dr Leduc, qui estime qu'il pourrait s'agir de zones à risque.

**Vaccination**

La région du Bas-Saint-Laurent reprend la vaccination grâce à quelques doses de vaccins Moderna. La semaine prochaine, des lots de vaccins Pfizer seront aussi envoyés.

À la fin du mois de février, on espère avoir vacciné 10 000 personnes de plus.

« La joie de vous servir »  
**Jean-Marie Rossignol**  
Conseiller en sécurité financière  
418 492-3255  
Assurance-vie  
Protection en cas d'invalidité  
Régimes collectifs  
Rentés, REER



**Place aux lecteurs**

Les lettres publiées dans la rubrique «Place aux lecteurs» doivent être dûment signées par leur auteur (nom véritable) et comporter l'adresse complète (numéro civique, rue, municipalité) du signataire ainsi que le numéro de téléphone de façon à ce que l'éditeur puisse en vérifier l'authenticité. La longueur du texte ne devra pas excéder environ 1 500 caractères. Le journal «Le Placoteux» n'assume d'aucune façon la responsabilité des idées exprimées dans cette rubrique. Les lettres ne devront comporter aucun propos diffamatoires. De plus, le Journal se réserve le droit d'abréger une lettre ou de la corriger et ne s'engage pas à publier toutes les missives.

À LA DIRECTION GÉNÉRALE DE LA SANTÉ PUBLIQUE  
DE CHAUDIÈRE-APPALACHES  
**Bienvenue chez nous...  
qui est aussi chez vous**

Plus qu'une image bucolique accompagnée d'une réputation artistique et artisanale, Saint-Jean-Port-Joli c'est surtout les hommes et les femmes qui l'habitent, qui l'animent, qui font de ce village, comme le disait Linda Lemay à propos de son père : « ... qui est le meilleur ».

Depuis le début de l'écllosion fatidique, avec le support constant de tout le personnel médical à tous les niveaux, cette population, sans être « docile » comme le disait la ministre Guilbault, a été hautement responsable, contribuant à ce que les indices d'infection, et ce depuis mars 2020, de la MRC de L'Islet soient parmi les plus bas au Québec.

Ces résultats ont sans aucun doute contribué à faire en sorte que le taux de délestage dans les hôpitaux de Chaudière-Appalaches est le troisième plus bas au Québec après la Gaspésie-les-Iles et l'Abitibi-Témiscamingue.

Nous croyons avoir livré notre part du « contrat social », comme le disait notre premier ministre. Nous nous attendons maintenant à ce que le service de santé publique de notre région fasse preuve de maturité, de transparence et de pédagogie et nous expose clairement sur une base régulière les obstacles à notre présence en zone orange ou même jaune. Toujours prêts à en fournir plus, il nous apparaît essentiel qu'on nous fournisse les points à améliorer pour que le 22 février soit un jour de délivrance.

Un service public a des responsabilités envers le public et dans une démarche d'assainissement les citoyennes et citoyens ne sont pas des patients, mais des partenaires.

Avec l'assurance de notre collaboration.

Le conseil municipal de Saint-Jean-Port-Joli

**Placotages**

**Journée  
exceptionnelle**

Le 12 février, à l'occasion de la fête de l'amour et de l'amitié, la FADOQ Région Bas-Saint-Laurent ainsi que 10 autres FADOQ du Québec vous proposent une journée complète en musique. Il vous suffit de vous rendre sur la page Facebook de chaque région participante. Une sélection d'artistes de plusieurs régions partagera avec vous leurs meilleures ballades d'amour en voix et en musique. Ces présentations musicales sont offertes gra-

tuitement par les FADOQ régionales de tout le Québec. Programmation complète sur le site web ou la page Facebook de la FADOQ région Bas-Saint-Laurent sur fadoq.ca/bas-st-laurent/. Pour plus d'informations, contactez-nous au 418 893-3111 p. 1 ou sans frais au 1 800 828-3344 p. 1.

**Souper crabe**

Le samedi 1<sup>er</sup> mai 2021, le Club Lions de Saint-Pascal tiendra son traditionnel souper crabe (formule pour emporter). Le Club vous recontactera sous peu.

Lic 201808024915-01 Période visée : 01-10-2020 au 30-09-2021  
**Télé bingo Rotary**  
3000,00 \$ en prix  
DIMANCHE 12 H  
MA tv  
Câble : 9  
HD : 609  
DE RETOUR LE 14 FÉVRIER



**LEMIEUX**  
LOCATION  
LOCATION DE VÉHICULE, CAMION, CUBE  
REMORQUE OUVERTE OU FERMÉE  
418.856.2824

**CENTRE VISUEL ST-PASCAL**  
UN REGARD SUR L'HORIZON  
Dr Germain Dupuis, optométriste  
Dre Stéphanie Bélanger, optométriste  
269, rue Taché  
Saint-Pascal (Québec) G0L 3Y0  
Tél. : 418 492-1430  
Téloc. : 418 492-2832



**Le Placoteux**  
L'HEBDOMADAIRE DE LA CÔTE-DU-SUD  
491, avenue D'Anjou,  
Saint-Pascal (Québec) G0L 3Y0  
418 492-2706 • Téléc. : 418 492-9706  
901C, 4<sup>e</sup> Avenue,  
La Pocatière (Québec) G0R 1Z0  
418 856-5172 • Téléc. : 418 856-5734  
www.leplacoteux.com

Financé par le gouvernement du Canada | **Canada** | Impression **tc** • IMPRIMERIES TRANSCONTINENTAL | Distribution **publi soc**

DIRECTEUR GÉNÉRAL  
**Louis Turbide** (poste 105)  
direction@leplacoteux.com

JOURNALISTE  
**Stéphanie Gendron**  
journaliste@leplacoteux.com

JOURNALISTE  
**Maxime Paradis** (poste 103)  
web@leplacoteux.com

VENTES  
**Pierre Dumais** (poste 122)  
pierre@leplacoteux.com

**Hélaine Pettigrew** (poste 108)  
helaine@leplacoteux.com

ADMINISTRATION  
**Annie Ouellet** (poste 102)  
administration@leplacoteux.com

PRODUCTION  
**Marjorie Ouellet**  
Coordonnatrice  
**Manon Brousseau** (poste 106)  
montage@leplacoteux.com  
**Marie-Kim Lefrançois**

RÉCEPTION / PETITES ANNONCES  
**Annie Ouellet** (poste 101)  
petitesannonces@leplacoteux.com

CARICATURISTE : **Métyvié**

CONSEIL D'ADMINISTRATION  
**Luc Morneau**, vice-président  
**Maxime Paradis**, directeur  
**Sébastien Massé**, directeur  
**Jean-Pierre Tirman**, directeur

**TOMBÉE : LUNDI 10 H 30 • Sans frais : Tél. : 1 855 492-2706 • Téléc. : 1 855 492-9706**

Édition Kamouraska-L'Islet 18 505 copies

Notre responsabilité pour une erreur ou omission ne peut excéder le montant déboursé par l'annonce. Nous ne pouvons garantir l'exactitude des couleurs imprimées. Toute reproduction intégrale ou partielle du contenu de ce journal est interdite sans l'autorisation de l'éditeur. ISSN 0908-207X. Dépôt légal : 1 trimestre 1979.

Société canadienne des postes envois de publications canadiennes, contrat de vente #0187755.

ABONNEMENT : Pour l'extérieur : 85\$/année. TPS et TVQ incluses

**hebdos** QUÉBEC

Fait de plus de 50% de papier recyclé. Merci de recycler ce journal.



L'événement prend fin le 17 février

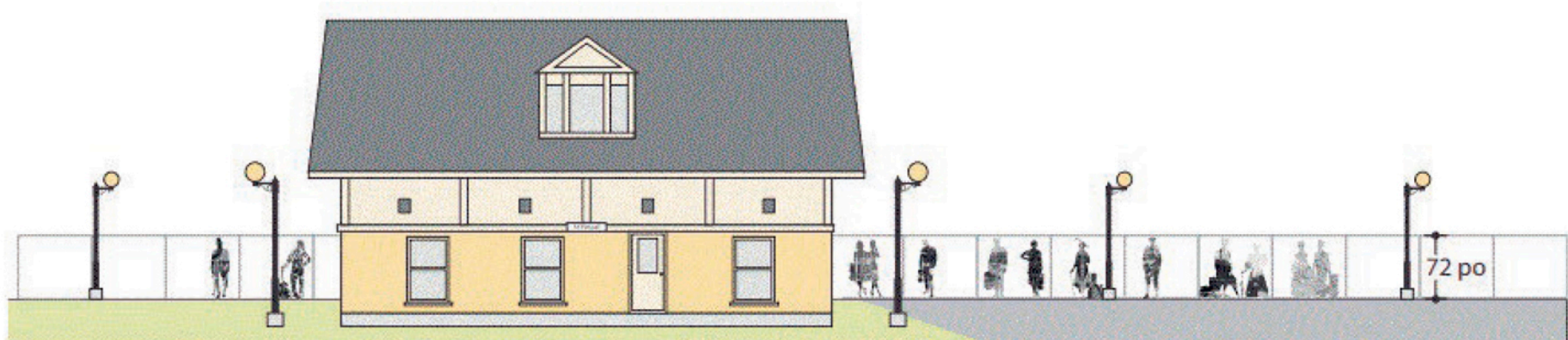
L'Atlas Trendline 2021  
 • 7 sièges spacieux  
 • Traction intégrale 4MOTION<sup>MD</sup> de série et ensemble R-Line en option  
 • Apple CarPlay<sup>MD</sup> et Android Auto<sup>MD</sup> de série



**GRAND-PORTAGE VOLKSWAGEN**  
 305, boul. de l'Hôtel de Ville, Rivière-du-Loup **418 862-3490**

L'expérience d'achat REINVENTÉE

## Des personnages grandeur nature à la gare de Saint-Pascal



Une œuvre d'art public extérieure sera installée sous peu à la gare de Saint-Pascal, soit des personnages découpés grandeur nature représentant différentes époques de notre histoire.



STÉPHANIE GENDRON

On cherchait une vocation au premier étage du bâtiment de cette gare qui n'accueille plus de passagers depuis un bout de temps. Un appel de dossier avait d'ailleurs été lancé, auquel a répondu l'artiste de

Sainte-Hélène-de-Kamouraska Miguel Forest.

« En 2019, j'avais fait des ateliers de dessin à cet endroit et c'est un peu à ce moment que j'ai réfléchi et imaginé le projet », raconte l'artiste.

L'objectif est donc d'animer l'extérieur de la gare patrimoniale de Saint-Pascal et la rue de la gare par le fait même. Ainsi, on lui redonne une vie comme à l'époque où le train était en fonction et on apporte du dy-

namisme au quadrilatère autour de la gare et de l'hôtel Victoria en l'enrichissant d'une œuvre d'art public.

« Un train pour quelque part » mettra donc en vedette des personnages correspondant à une époque de 1859 à 1983.

Les personnages ainsi distribués par décennies du récent au plus ancien définissent leur époque par la silhouette de leurs vêtements et la photo qui est à l'intérieur illustre un événement

marquant de cette époque.

« On peut penser à des références aux guerres mondiales, à la crise d'octobre, par exemple. Des événements internationaux, mais qui ont aussi marqué la région. Le but est d'attirer le public grâce aux œuvres autour de la gare », ajoute Miguel Forest.

Ce dernier se dit comblé par ce nouveau projet qui est très complet pour lui comme artiste. « Je suis plutôt peintre, mais gra-

phiste aussi. Ça touche aux deux métiers », a-t-il dit.

Les personnages seront découpés sur de l'Alupanel, un matériel léger et durable, et un film transparent noir sera apposé sur la face d'aluminium. Les silhouettes seront percées et attachées à la clôture « frost ». L'impression est garantie 10 ans.

Les personnages devraient être complétés au printemps pour une installation et une inauguration au début de l'été.

## Utiliser la Sépaq pour sauver le patrimoine bâti

Québec solidaire croit avoir trouvé une solution pour sauver les bâtiments patrimoniaux menacés de démolition. Le parti propose de les convertir en un réseau de gîtes touristiques qui serait administré par la Société des établissements de plein air du Québec (Sépaq).

MAXIME PARADIS

Cette idée a été dévoilée le 1<sup>er</sup> février dernier par les députées de Québec Solidaire Émilise Lessard-Therrien, députée de Rouyn-Noranda-Témiscamingue et responsable en matière de culture, et Ruba Ghazal, députée de Mercier et responsable en matière de culture. La proposition trouverait actuellement un écho positif dans les régions, d'indiquer Mme Lessard-Therrien.

« Je crois qu'en région la préoccupation est

forte de voir nos magnifiques bijoux patrimoniaux subir le coup de la pelle mécanique, alors qu'il s'agit de lieux tellement chargés d'histoire », poursuit-elle.

Québec solidaire croit qu'en créant une branche Sépaq-patrimoine, l'État québécois pourrait convertir de ses bâtiments jugés patrimoniaux ou se porter acquéreur d'autres afin de les métamorphoser en gîte touristique. L'objectif serait de réaliser 17 conversions dans une première phase, une par région administrative, sur un horizon de trois ans.

« On évalue l'investissement de départ à 90 M\$. Ça inclut entre autres l'acquisition et la remise en état des bâtiments et la mise en place de l'offre », résume grossièrement la députée. La Sépaq ayant déjà pour mandat de préserver le patrimoine naturel exceptionnel de la province, Québec solidaire estime qu'y greffer un volet

protection du patrimoine bâti est en quelque sorte la suite logique des choses. Comme la société d'État dispose déjà d'une plateforme de réservation en ligne, cet atout viendrait en plus de faciliter la mise en place du réseau Sépaq-patrimoine.

« La Sépaq s'est déjà forgé une niche au fil du temps, de telle sorte que les visiteurs savent à quoi s'attendre comme offre, type d'hébergement et qualité d'infrastructure. Ça serait la même chose pour la Sépaq-patrimoine, le réseau s'imposerait comme un produit d'appel synonyme de stabilité et de constance pour les touristes », de poursuivre la députée. Québec solidaire voit déjà sa proposition comme un outil de développement régional qui s'inscrirait en partenariat avec les communautés. Elles seraient consultées pour identifier les bâtiments au potentiel de reconversion et jugés nécessaires

à préserver. Des entreprises d'économie sociale pourraient ensuite jouer un rôle dans l'accueil des touristes et l'entretien des installations.

Ruba Ghazal va plus loin et y de son côté un projet de développement durable, rappelant que 30 % des déchets produits au Québec sont les résidus de construction, de rénovation et de démolition. « Le bâtiment le plus vert, rappelle Émilise Lessard-Therrien, demeurera toujours celui qui est déjà construit. »



**Joseph-Étienne Fodor**  
 Travailleur social et psychothérapeute (EMDR)  
 Ordre des psychologues du Québec (61542-15) | OTSTCFQ (FODJ78/06/280)  
**Enfants (thérapie par le jeu), ados et adultes**  
 1120, 6<sup>e</sup> Avenue Pilote, bureau 300, La Pocatière  
**418.856.6647** Laissez un message • jefodor@hotmail.fr  
 www.psychomédiateur.com

Aussi offert :  
 CONSULTATION  
 par SKYPE  
 ou ZOOM  
 selon vos  
 besoins.  
 Informez-vous!

**À VENDRE**  
**Pommes de terre**  
 PATATES FRAÎCHES  
 rouges seulement, sac de 50 lb.  
 Mario Lavoie  
 Ferme Lavoisine, Saint-Denis  
 Rés. : **418 498-3307**

**CRÉATEUR D'AMBIANCE**  
  
**Michèle**  
 1005 rue Lévesque  
 Saint-Pascal (Québec) GOL 3Y0  
 418 492-2347  
 418 492-9603  
 info@camilledumais.com  
**DUMAIS**  
 camilledumais.com

## Plus que jamais, les gestes simples sont notre meilleure protection pour lutter contre le virus.

- \* Maintenons la distanciation physique
- \* Portons le masque
- \* Lavons-nous les mains régulièrement
- \* Évitions les déplacements et les voyages non essentiels
- \* En cas de symptômes, passons le test rapidement
- \* Respectons les consignes d'isolement

On continue de bien se protéger.

[Québec.ca/coronavirus](https://quebec.ca/coronavirus)

 1 877 644-4545



L'événement prend fin le 17 février



L'expérience d'achat REINVENTÉE

**L'Atlas Trendline 2021**  
 • 7 sièges spacieux  
 • Traction intégrale 4MOTION<sup>MD</sup> de série et ensemble R-Line en option  
 • Apple CarPlay<sup>MD</sup> et Android Auto<sup>MD</sup> de série

**GRAND-PORTAGE VOLKSWAGEN**  
 305, boul. de l'Hôtel de Ville, Rivière-du-Loup 418 862-3490

## « L'embellisseur » de La Pocatière n'est plus

**Le décès de Pierre Saindon de La Pocatière ne laisse personne indifférent. L'homme à qui tous reconnaissent son fort engagement communautaire et sa passion pour l'horticulture a joué un rôle déterminant dans l'embellissement de la Ville de La Pocatière, l'épanouissement du Jardin floral et la fondation de la Coop-IGA.**



MAXIME PARADIS

Denis Gendron, un des fondateurs du Jardin floral de La Pocatière dans les années 90, parle de Pierre Saindon comme étant « presque » un bénévole de la première heure. « Il s'est joint à l'équipe lorsque les autres bénévoles présents à mes côtés depuis les débuts ont fini par quitter le navire par la force des choses. Le Jardin devait exister depuis cinq ou six ans à l'époque. »

Sa contribution a toutefois été majeure pour ce site encore perçu aujourd'hui comme étant un des joyaux de La Pocatière. Denis Gendron lui attribue notamment la réalisation de toutes les platebandes en terrasse du côté est de la montagne et plusieurs des cascades qui jalonnent aujourd'hui le jardin.

« Pierre était curieux et c'était un oiseau de nuit. Il travaillait de jour et il passait ses soirées et ses nuits à faire des recherches sur le web pour essayer de comprendre comment faire les choses. Il nous partageait ensuite le savoir-faire qu'il avait appris. C'était un homme d'une générosité remarquable », ajoute-t-il.

Selon lui, son seul défaut était d'être un fumeur invétéré. Mais la chose avait tout de même son avantage.

« Quand on a aménagé le jardin amérindien, on travaillait jusqu'à tard le soir. Dans la journée, on revenait sur les lieux contempler l'avancée de nos travaux. On était capable de dire où il fallait reprendre le travail juste à regarder où les mégots de cigarettes de Pierre s'arrêtaient », raconte Denis Gendron, en riant.

### Coordonnateur en horticulture

Lui-même horticulteur en herbes, le maire de La Pocatière Sylvain Hudon a aussi connu Pierre Saindon lorsqu'il faisait du bénévolat au Jardin floral. Avec Denis Gendron, ils ont aménagé le ruisseau et le pont qui l'enjambe du côté ouest du jardin. « On en a cassé de la roche ensemble », s'est-il exclamé.

Pierre Saindon avait été nommé dans les mêmes années au sein du comité d'embellissement de la Ville de La Pocatière, poursuit Sylvain Hudon. De fil en aiguille, il en est venu à décrocher différents contrats d'embellissement sur une base estivale. Certains d'entre eux, en 2006 et 2007, ont été réalisés dans le cadre du Projet Katimavik dont il s'est longtemps occupé.

« Il avait une facilité avec les jeunes cet homme-là, c'était incroyable. C'était un homme plein de ressources », indique Sylvain Hudon.

À même ses différents contrats d'embellissements, Pierre Saindon a aussi assumé la tâche de contrôleurs des animaux durant quelques années. Il est devenu officiellement coordonnateur des Services horticoles de La Pocatière en 2014, contribuant à la renommée de la Ville aux Fleurons du Québec.

« Sa fixation, c'était que La Pocatière obtienne son 4<sup>e</sup> fleuron. Si on l'a eu, c'est en majeure partie grâce à lui », déclare le maire, sans détour.

### Coop-IGA

Infatigable, Pierre Saindon était aussi du petit noyau de bénévoles qui ont travaillé d'arrache-pied à ramener un second marché d'alimentation à La Pocatière au début des années 2000. Ouverte en janvier 2004, la Coop-IGA de La Pocatière a nécessité un bon trois ans de travail en amont avant de se concrétiser, se souvient le président de la coopérative Jean-Denis Bérubé.

« Il y avait qu'un seul supermarché à La Pocatière à ce moment. Pierre Saindon, Djanick Michaud et quelques autres trouvaient que ça ne permettait pas une saine compé-

tition. Ils m'avaient approché pour que je me joigne à leur groupe. On a commencé en 2001-2002 à vendre des cartes de membre aux portes à portes dans la région. Ça n'a pas été facile, mais Pierre y a toujours cru. »

Jean-Denis Bérubé parle même d'une partie qui n'était pas gagnée d'avance, surtout auprès d'IGA qui avait quitté La Pocatière quelques années auparavant après une première expérience peu concluante, mais que le groupe de bénévoles a réussi à convaincre de se joindre au projet. Après un départ qui n'a pas été sans difficulté, l'avenir a fini par donner raison au petit groupe de coopérateurs, le supermarché tirant maintenant son épingle du jeu dans un marché où la compétition est désormais beaucoup plus forte qu'elle ne l'était à ses débuts.

« C'est tellement difficile trouver des bénévoles de nos jours. Pierre, lui, n'hésitait jamais à s'impliquer. C'est une grosse perte pour La Pocatière », déclare Jean-Denis Bérubé.

Pierre Saindon est décédé le 31 janvier dernier à l'âge de 70 ans et 11 mois. Il laisse dans le deuil sa femme Monique Dionne Samson, sa mère Thérèse Dionne Saindon, et les enfants de son épouse.



Pierre Saindon, à droite, avec l'actuel directeur général d'Alimentation Coop La Pocatière, M. Danny Labbé, en février 2020. Photo : Archives Le Placoteux.

## Joyeuse St-Valentin!

### Voici notre TABLE D'HÔTE des 13 et 14 février

#### Potage ou crème

- Suggestion du chef

#### Entrées

- Escargots à l'ail au gratin 6,<sup>95</sup>\$
- Won-Ton frit, sauce Tropic 6,<sup>95</sup>\$

#### Plats principaux

- Brochette de poulet, sauce érable 24,<sup>95</sup>\$
- Crêpe aux fruits de mer, salade César 25,<sup>95</sup>\$
- Contre-filet du chef, sauce aux poivres 28,<sup>95</sup>\$
- Duo terre et mer (filet mignon, queue de homard) 34,<sup>95</sup>\$

#### Dessert :

Fantaisie du moment

#### NOUVELLES HEURES D'OUVERTURE

salle à manger

Mercredi et jeudi ..... 16 h à 20 h  
 Vendredi et samedi ..... 7 h à 21 h  
 Dimanche ..... 7 h à 20 h

Changements à venir après la relâche

Verre de vin GRATUIT!

Nous respectons les normes de la santé publique en lien avec la Covid-19.



505, 4<sup>e</sup> avenue Painchaud, La Pocatière  
 418 856-2422

www.restaurantopera.ca



**Saint-Pascal**

## Pour la Saint-Valentin, Ville Saint-Pascal accueille la Caravane de producteurs du Kamouraska

♥♥♥

Vendredi 12 février, 16 h à 18 h  
Stationnement de l'église  
(coin rue Taché et avenue Martin)

Apportez vos sacs réutilisables  
Paiement en argent comptant




TERRES AGRICOLES

## Des motoneigistes irrespectueux

La problématique des motoneigistes qui font du hors sentier en ne respectant pas les propriétaires agricoles en passant dans leurs champs sans droit de passage s'envenime.

STÉPHANIE GENDRON

Les agriculteurs sont nombreux à avoir mentionné le problème au président de l'UPA du Bas-Saint-Laurent Gilbert Marquis. Des clubs comme le club Les Loups de Sainte-Hélène ont publié des avis à ce sujet sur leurs pages Facebook.

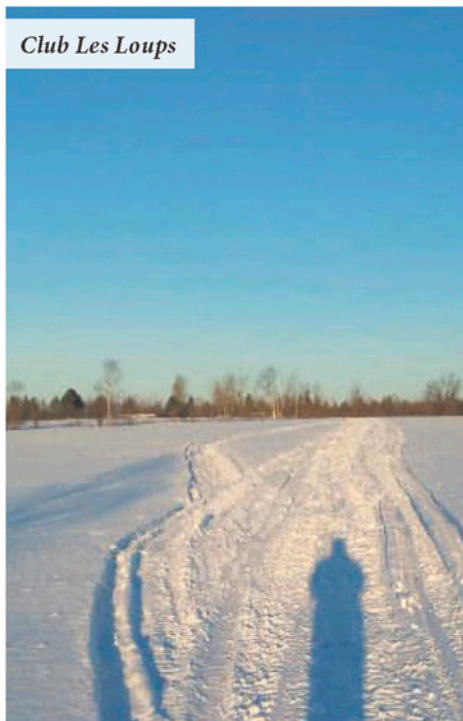
«On vit une grosse problématique avec les motoneigistes hors sentier. J'ai des appels de producteurs qui ne sont vraiment pas contents. Le hors sentier, c'est le fun, ils s'en vont dans les champs et pensent que ça appartient à tout le monde et brisent beaucoup», déplore Gilbert Marquis.

«Je demanderais à ces motoneigistes-là d'avoir un peu plus de respect pour les producteurs agricoles qui leur donnent les droits de passage. Ça aussi, c'a une limite et on ne voudrait pas en arriver là. C'est mon message», a-t-il dit.

M. Marquis ajoute que ces motoneigistes circulent sur des champs où les agriculteurs ont semé. «Ça brise leurs terrains, les graines meurent et ça arrache la graine, ça arrache tout», a ajouté M. Marquis. Les clubs souhaitent aussi éviter ce type de comporte-

ments pour assurer une meilleure cohabitation. «Nous ne voulons pas perdre nos droits de passage par votre manque de conscience et votre non-respect», a publié le Club Les Loups, photo d'un événement à l'appui. Ceux-ci ont rappelé que la loi fait que ces motoneigistes qui ne suivent pas les règles peuvent recevoir des constats d'infraction.

Club Les Loups



UPA

## Une 90<sup>e</sup> assemblée générale à distance

L'Union des producteurs agricoles aurait définitivement préféré tenir sa 90<sup>e</sup> assemblée générale annuelle de façon festive, mais l'organisation a dû se contenter de parler des grands enjeux de la dernière année... par visioconférence.

STÉPHANIE GENDRON

L'adaptation à la pandémie de la COVID-19 a mobilisé les entreprises agricoles qui ont dû adapter les méthodes de travail à la ferme et leurs relations avec les intervenants.

«Avant, les vendeurs, les vétérinaires entraient à la ferme, c'était normal. Là, ce n'est plus cela et il faut tout désinfecter. C'est sur rendez-vous. On n'entre plus dans l'étable comme avant», a dit Gilbert Marquis, président de l'UPA du Bas-Saint-Laurent.

Les entreprises agricoles ne sont par ailleurs pas très satisfaites des aides financières liées à la COVID-19 pour ces adaptations. «On a été oublié des grands bouts. Notre gouvernement avait beaucoup à voir, mais les producteurs ont été laissés pour compte pas mal là-dedans», a-t-il ajouté.

### Sécheresse

Un des points intéressants abordés a aussi été la quatrième sécheresse l'été dernier au Bas-Saint-Laurent, qui fait que plusieurs producteurs de la région manquent de fourrage pour nourrir leurs bêtes d'ici la prochaine récolte. Plusieurs misent sur une quatrième avance intéressante de la Financière agricole.

«Le quatrième versement devrait sortir d'ici le 11 février et l'attente est grande. Il manque de fourrage pour nourrir les ani-

maux jusqu'à la nouvelle récolte. Ça demande des sous. On est en plein hiver, on ne peut pas le nier. On souhaite que la quatrième avance soit adéquate pour que nos producteurs puissent contacter des vendeurs de fourrage pour alimenter leurs animaux. Il y en a qui ont été obligés de réduire leurs troupeaux», d'ajouter M. Marquis, ajoutant que comme la situation se prolonge depuis plusieurs étés ici dans la région, il n'y a plus de réserves pour plusieurs.

Au sujet des impacts de la pandémie, on a rappelé que cette crise a initié un élan de solidarité, d'entraide et de réorganisation. Cela a permis une conscientisation des élus, intervenants et consommateurs à l'importance de l'agriculture et la forêt privée ainsi qu'à l'autonomie alimentaire.

«C'est plate, mais il faut se servir de ce qui nous arrive pour évoluer vers le futur. C'est plate une pandémie, mais il faut s'en sortir grand», conclut-il.



Gilbert Marquis

**Saint-Pascal**  
On voit loin!

**SOYEZ AVISÉ RAPIDEMENT PAR VOTRE VILLE EN CAS D'ALERTE**

**ALERTES ET NOTIFICATIONS DE MASSE**

Alertes et communications paramétrables selon vos préférences  
Plusieurs types d'alertes : 📞 téléphone, 📱 mobile, 📧 SMS, ✉️ courriel

**Inscrivez-vous!**

**Concours**

Inscrivez-vous avant le 28 février 2021 et courez la chance de **GAGNER 500 \$ en argent des Gens d'affaires de Saint-Pascal.**  
Voir les détails du concours sur le site : [villesaintpascal.com](http://villesaintpascal.com)

**Spécial Saint-Valentin**

**25% sur tous les bijoux**  
à prix régulier jusqu'au 14 février

Service de réparation sur place • À votre service depuis 61 ans

**BIJOUTERIE JEAN** 29, av. de Gaspé Ouest, Saint-Jean-Port-Joli  
418 598-6382 • [www.bijouteriejean.com](http://www.bijouteriejean.com)

Visitez notre site web pour voir la section spéciale St-Valentin et nos nouvelles collections



L'événement prend fin le 17 février



L'expérience d'achat REINVENTÉE

L'Atlas Trendline 2021

- 7 sièges spacieux
- Traction intégrale 4MOTION<sup>MD</sup> de série et ensemble R-Line en option
- Apple CarPlay<sup>MD</sup> et Android Auto<sup>MD</sup> de série

**GRAND-PORTAGE VOLKSWAGEN**

305, boul. de l'Hôtel de Ville, Rivière-du-Loup **418 862-3490**

## Objectif : zéro masque jetable dans la rue

Les intervenants environnementaux de la région s'unissent pour améliorer la question des masques de procédure retrouvés un peu partout abandonnés dans la rue.

**STÉPHANIE GENDRON**

Les principaux acteurs de la gestion des matières résiduelles de la région et le Conseil régional de l'environnement du Bas-Saint-Laurent (CREBSL) sensibilisent la population à disposer des masques de procédure de manière responsable, c'est-à-dire en les jetant dans les poubelles ou encore dans une boîte de récupération spécialement conçue pour ce type de matériel.

« C'est un nouveau problème en réalité. Ce n'est pas clair si on recycle ça de façon adéquate. Il y a des boîtes de récupération, mais ça coûte cher et à l'autre bout on ne peut pas vérifier, c'est ce qu'on appelle la traçabilité », a dit Luce Balthazar, directrice du Conseil régional de l'environnement du Bas-Saint-Laurent.

Le problème est que lorsque les masques sont abandonnés dans la rue, ils peuvent se retrouver dans les cours d'eau et causer des dommages à la faune et à la biodiversité. Ils peuvent aussi boucher des canalisations dans les réseaux de traitement des eaux usées des villes. Il ne faut jamais les jeter par terre ni dans le bac de recyclage, de compostage ou les toilettes.

D'ici là, les intervenants pressent le gouvernement d'instaurer des systèmes pour que les masques soient récupérés.

« On dit au gouvernement : faites le travail, c'est-à-dire nous assurer une filière de récupération et de recyclage qui serait correcte et qui pourrait être faite au Québec », d'ajouter Mme Balthazar.

Des solutions innovantes pourraient être mises en place telles que le masque compostable fabriqué au Québec. En attendant, tout en respectant les règles de santé publique en priorité, il vaut mieux privilégier l'usage des masques réutilisables dans les lieux publics permis, estime-t-on.



## Décès sur un chantier forestier à Saint-Adalbert

Un homme d'une soixantaine d'années est décédé sur un chantier forestier tôt le 8 février à Saint-Adalbert. Selon le Sgt Claude Denis de la Sûreté du Québec (SQ), l'accident est survenu un peu avant 5 h 30 sur le 2<sup>e</sup> rang Ouest à proximité de la route 285. Pour une raison qu'on ignore, l'homme se serait retrouvé coincé sous un véhicule lourd. Blessé gravement, son décès a été constaté à l'hôpital. Un reconstitutionniste en scène de collision de la SQ a été envoyé sur les lieux afin de comprendre les circonstances du drame. La CNESTT et Contrôle routier Québec ont également été informés. L'identité de la victime sera dévoilée une fois les proches informés de son décès. (M.P.)

Le n°1 pour la qualité, le service et les bas prix

Réservez vos fleurs pour la Saint-Valentin!



Commande par Internet acceptée

**À GAGNER 2 REPAS de 50\$ chacun** dans le restaurant de votre choix!

**HORAIRE SPÉCIAL de la SAINT-VALENTIN**  
Samedi 13 février 9h à 18h  
Dimanche 14 février 8h à 18h

Fleuriste **Le Bel Arôme**

614, 4<sup>e</sup> Avenue  
La Pocatière

**418 856-2925**

[www.fleuristelebelarome.com](http://www.fleuristelebelarome.com)

**LA POCATIÈRE ET MONTMAGNY**

**FAIS TON ADMISSION**

POUR L'AUTOMNE 2021

**AVANT LE 1<sup>ER</sup> MARS**

**INSCRIPTION : SRACQ.QC.CA**

**CÉGEP de La Pocatière**  
Centre d'études collégiales de Montmagny

**CEGEPLAPOCATIERE.QC.CA**

**@CEGEPLAPOCATIERE**

**#CEGEPLAPOCATIERE**

- TREMLIN DEC
- SCIENCES HUMAINES
- SCIENCES DE LA NATURE
- ARTS, LETTRES ET COMMUNICATION
- // OPTION LANGUES
- // OPTION MÉDIAS
- GESTION ET TECHNIQUES DE SCÈNE
- GÉNIE PHYSIQUE
- BIOÉCOLOGIE
- AUDIOPROTHÈSE
- SOINS INFIRMIERS
- ÉDUCATION SPÉCIALISÉE
- COMPTABILITÉ ET GESTION
- INFORMATIQUE (JEUX VIDÉO)

## CÉGEP DE LA POCATIÈRE L'enseignement à distance fait la vie dure à plusieurs étudiants

50,3 % des étudiants du Cégep de La Pocatière ne seraient pas friands de l'enseignement à distance. Ce chiffre provient de l'enquête *Derrière ton écran* réalisée l'automne dernier par la Fédération étudiante collégiale du Québec (FECQ).

MAXIME PARADIS

213 étudiants du Cégep de La Pocatière ont répondu à cette enquête lors de la session d'automne, d'indiquer la coordonnatrice générale de l'Association générale des étudiants et étudiants du cégep de La Pocatière (AGEECLP) Audrey Côté. Environ 760 étudiants étaient alors inscrits dans un ou l'autre des programmes d'études offerts au campus de La Pocatière.

6215 étudiants ont participé en tout à cette étude qui s'intéressait notamment à la formation à distance, la condition étudiante et la santé psychologique. Comme les étudiants étaient invités à indiquer quelle maison d'enseignements ils fréquentaient dès le début de l'enquête, la FECQ a été en mesure de divulguer les données par établissements, ajoute la coordonnatrice de l'AGEECLP.

### Enseignement à distance

Les résultats exprimés par les étudiants du Cégep de La Pocatière quant à l'intérêt partagé qu'ils ont pour l'enseignement à distance s'expliquent selon elle par la grosseur de l'établissement et la proximité qui existe en temps normal entre les étudiants et le personnel enseignant. La qualité de l'enseignement n'y serait pour rien, affirme Audrey Côté.

«Le Cégep offre quand même beaucoup de programmes techniques qui eux sont passa-

blement axés sur des activités de laboratoires qui sont souvent difficiles de reproduire à la maison, faute de matériel adéquat», avance également la coordonnatrice afin d'expliquer ces résultats.

Depuis la rentrée automnale 2020, à l'exception des deux semaines de fermeture en septembre occasionnées par l'écllosion de COVID-19 chez les étudiants du Cégep et de l'ITA, le Cégep de La Pocatière fonctionne en formule hybride. Les étudiants font l'essentiel de leur formation à distance, en plus de suivre des cours en présentiel en raison d'une journée par semaine.

Cette pratique, le premier ministre François Legault a d'ailleurs exprimé vouloir la permettre à l'ensemble des établissements collégiaux et universitaires du Québec dans le cadre de l'annonce du petit déconfinement le 2 février dernier. «C'est un âge où le contact social est extrêmement important. La solitude, chez un jeune adulte, je crois que c'est quelque chose de plus difficile à porter», a indiqué la directrice générale du Cégep de La Pocatière Marie-Claude Deschênes.

Les résultats de l'étude tendent d'ailleurs à lui donner raison, puisque 64 % des étudiants affirment vivre de l'isolement et en ressentir les effets sur leur santé psychologique. Le Cégep de La Pocatière est reconnu pour être assez dynamique en matière d'activités socioculturelles, de mentionner Audrey Côté. Toutes celles qui étaient d'ailleurs organisées par l'association étudiante dans le passé n'ont pu être tenues comme prévu en raison de l'interdiction des rassemblements.

«On va travailler pour mettre en place des activités à l'extérieur où il serait possible de se rassembler. On va aussi tenter de créer des rendez-vous virtuels», poursuit-elle. Marie-Claude Deschênes rappelle de son côté

que le Cégep essaie d'être proactif à ce chapitre. Cégep en spectacle s'est tenu en mode virtuel cette année, des rendez-vous sportifs virtuels ont aussi été organisés et des activités plein air ont aussi été proposées. Elle comprend toutefois que cela peut ne pas être «suffisant» pour les étudiants.

### Santé mentale

La difficulté à joindre les étudiants par l'impossibilité pour eux de se rassembler dans les lieux communs comme le Mistook ou la cafétéria est un autre enjeu soulevé par Audrey Côté. Selon elle, l'effet pervers de cette contrainte se fait non seulement sentir sur leur santé mentale, mais aussi dans la diffusion de l'information pertinente à ce sujet.

«Il faut se mobiliser différemment et sur plusieurs plateformes comme Facebook et la messagerie interne du Cégep pour être en mesure de les joindre. Ça reste quand même limité et certains ignorent l'existence des services psychologiques en place», poursuit la coordonnatrice.

Le Cégep de La Pocatière ne prend toutefois pas cette situation à la légère et Ma-

rie-Claude Deschênes confie être préoccupée par la santé mentale de ses étudiants. Les enseignants ont été sensibilisés à porter une attention particulière aux comportements des étudiants lors de l'enseignement et sur la récurrence de l'absentéisme. Les ressources à l'interne ont même été augmentées, confie-t-elle, par l'embauche à temps plein d'un nouveau travailleur social lors de la session d'automne. Les autres services psychosociaux sont aussi offerts en mode virtuel, même si elle reconnaît que cela a une certaine «limite».

«Rencontrer son psychologue virtuellement dans le salon, quand les parents sont dans la pièce d'à côté, ce n'est peut-être pas idéal», image-t-elle.

Le Cégep de La Pocatière a fait état d'une belle collaboration avec l'AGEECLP sur plusieurs dossiers, dans la foulée de cette enquête. L'association étudiante confirmait de son côté avoir une rencontre d'organiser avec la direction du Cégep afin de trouver des solutions aux problématiques spécifiques soulevées par *Derrière ton écran*.



ARMOIRES DE CUISINE

Le temps des cigales

Spécialistes en cuisines pour amoureux...

ATELIER, BOUTIQUE ET SALLE DE MONTRE

418 246-4291

41, chemin des Pionniers Est, Cap-Saint-Ignace

Pour offrir un cadeau original et local à votre valentin, prenez rendez-vous et passez à notre boutique.

fier partenaire de MÍRALIS  
letempsdescigales.com



L'événement prend fin  
le 17 février



L'expérience  
d'achat  
REINVENTÉE

L'Atlas Trendline 2021  
• 7 sièges spacieux  
• Traction intégrale 4MOTION<sup>MD</sup> de série  
et ensemble R-Line en option  
• Apple CarPlay<sup>MD</sup> et Android Auto<sup>MD</sup> de série

**GRAND-PORTAGE VOLKSWAGEN**  
305, boul. de l'Hôtel de Ville, Rivière-du-Loup 418 862-3490

## Maintenir de saines habitudes de vie en temps de pandémie

Pas facile de maintenir de saines habitudes de vie en temps de pandémie? Un consultant en entraînement physique et une nutritionniste de la région nous le confirment, l'époque que nous vivons représente certes un défi dans le quotidien des gens, mais tout demeure possible dans la mesure où chacun y va d'objectifs réalistes.

MAXIME PARADIS

Charles-Alexandre Ouellet est consultant en entraînement physique depuis une dizaine d'années. Programmes d'entraînement personnalisé, séances d'entraînement de groupes, l'offre de service de son entreprise CA-O Performance s'adapte aux besoins de sa clientèle, qu'on soit en temps de pandémie ou non.

« C'est sûr que le gros changement dans le quotidien de ma clientèle est l'entraînement à domicile, à cause de la fermeture des gyms. En terme d'exercices, c'est différent, mais autrement, l'approche demeure la même : il faut consolider l'habitude chez le client », résume-t-il.

Une bonne planification des séances demeure donc la clé pour que la routine s'installe et qu'il n'use pas des échappatoires qui s'offrent à lui pour éviter de s'entraîner. Mais comme au gym, au final, il demeure le seul responsable de son assiduité.

« C'est sûr que j'ai perdu une certaine clientèle pour qui l'entraînement à domicile

leur parle moins que l'entraînement en salle. Les gens qui s'entraînent dans les gyms le font pour plusieurs raisons : la variété des exercices, mais aussi tout le côté social et l'aspect de sortir de chez soi qui les rejoint beaucoup », ajoute-t-il.

Pour cette clientèle assidue des gyms, Charles-Alexandre estime qu'il est important d'avoir des objectifs d'entraînement réalistes à la maison en terme de fréquence et de variété. La monotonie est toujours le pire ennemi de l'entraînement, déclare-t-il. De là l'importance à ne pas étirer la même routine d'entraînement sur une trop longue période de temps.

### Alimentation

Nutritionniste, Rafael Caron-Marquis accompagne souvent des gens qui ont enchaîné les régimes privatifs dans le cadre de sa pratique. Déprogrammer cette manière privative d'aborder l'alimentation et les amener à retrouver de nouveau le plaisir de manger est le cœur de son travail, dit-elle.

Connaissant ce contexte, elle est consciente qu'il est délicat de parler alimentation dans une approche généralisée alors qu'elle privilégie un accompagnement personnalisé avec sa clientèle. Garder une certaine routine alimentaire, c'est-à-dire de boire de l'eau sur une base régulière et de manger trois repas par jour, en pleine conscience, seraient ses premières suggestions.

« Dans un contexte de télétravail, il peut être tentant de manger derrière l'écran de

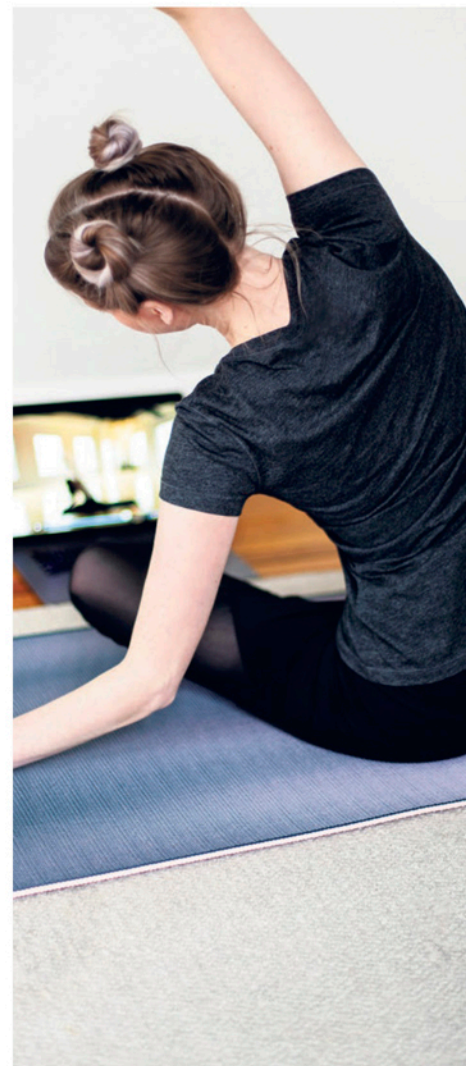
son ordinateur. Mais le problème c'est que lorsqu'on mange en faisant autre chose, notre corps n'enregistre pas qu'on a réellement mangé. Les signes de satiété surviennent trop tard et le danger est qu'on mange trop sur le moment et que ça nous amène à manger de nouveau rapidement », explique-t-elle.

Au chapitre des « tentations », Rafael Caron-Marquis reconnaît qu'elles risquent d'être plus présentes comme tout le monde passe davantage de temps à la maison. L'occasion est belle, selon elle, d'essayer de comprendre pourquoi on y succombe.

« Est-ce par habitude? Désennui? Parce qu'on n'a pas assez mangé aux repas? Ou peut-être parce qu'on vient de vivre un stress dans le cadre du travail? L'occasion est belle en temps de confinement pour essayer de saisir d'où vient cette envie de grignoter. »

Mais pas question de sombrer dans la culpabilisation pour autant, ou encore moins dans la privation, qui elle finit toujours par conduire à l'excès, rappelle-t-elle. « Tout aliment a sa place dans une saine alimentation », déclare la nutritionniste.

Même chose pour le bonheur de manger, souvent en adéquation avec le plaisir de cuisiner. « On oublie souvent que le plaisir est aussi dans la préparation, de cuisiner de bons aliments, frais, en famille. C'est le temps où jamais de le faire! Et pas besoin que ça soit long ou compliqué pour que ça soit bon. Commencez par ce que vous aimez et laissez-vous guider par votre curiosité. La variété et l'équilibre viendront d'eux-mêmes », conclut-elle.



## COURS OFFERTS

### ATELIERS DE LANGUES

Anglais | Pour communiquer dans des situations de la vie courante

### ATELIERS DE LANGUES

Anglais | Pour communiquer dans des situations de la vie courante

### INFORMATION | INSCRIPTION

Saint-Pascal | 418 856-7040, poste 3615  
La Pocatière | 418 856-1446, poste 3617  
[www.educationdesadultes.org](http://www.educationdesadultes.org)



CENTRE D'ÉDUCATION DES ADULTES  
DE KAMOURASKA-RIVIÈRE-DU-LOUP

**LIEU DE LA FORMATION**  
Centre d'éducation des adultes de SAINT-PASCAL  
Débutant | Vendredi avant-midi du 26 février au 11 juin 2021

**LIEU DE LA FORMATION**  
Centre d'éducation des adultes de La Pocatière  
Débutant | Jeudi avant-midi du 25 février au 10 juin 2021  
Débutant | Jeudi soir du 25 février au 10 juin 2021

Soyez assurés que toutes les règles sanitaires en lien avec la COVID-19 sont appliquées et respectées avec une grande rigueur dans chacun de nos centres.

## Ferblanterie Ouellet obtient plusieurs contrats majeurs

La construction se porte plutôt bien et des entreprises d'ici s'en ressentent. C'est le cas de Ferblanterie Ouellet de La Pocatière qui vient d'obtenir d'importants contrats en Beauce et en Gaspésie.

STÉPHANIE GENDRON

En passant à un autre niveau de contrats, l'entreprise atteint son chiffre d'affaires habituel... avant même de débiter son année financière. « On peut donc espérer à minimalement doubler notre chiffre d'affaires et opérer un beau développement », indique le propriétaire Jean-François Ouellet.

La capacité de l'entreprise à répondre à de plus gros contrats en raison de la main-d'œuvre disponible, des espaces qui le permettent et de sa croissance financière lui permet de soumissionner sur de plus gros projets. Ainsi, Ferblanterie s'occupera entre autres de la ventilation, la climatisation et le chauffage d'un bâtiment du ministère des Transports à Gaspé, un contrat qui, comme sous-traitant, vaut plus de trois quart de millions de dollars. Ferblanterie Ouellet était déjà présent à Gaspé pour un contrat au poste de police de l'endroit. Deux autres contrats d'importance à signer en Beauce s'ajoutent. L'apport du gé-

rant de projet principal de l'entreprise Claude Dionne, a permis de décrocher ces contrats.

« Ce sont des contrats qui arrivent à point dans notre développement et notre expansion. On a la capacité du côté de l'usine pour croître. Aussi, cela permet de maintenir et créer de nouveaux emplois », d'ajouter Jean-François Ouellet.

Ce dernier s'attend d'ailleurs à une bonne année encore en 2021. « On parle beaucoup de ventilation dans les écoles et dans les institutions et c'est notre créneau, donc c'est un bon marché pour nous », a-t-il conclu.

SCÈNES DE CRIMES

## une CHRONIQUE de Norbert Spehner



### Trafics meurtriers sur la réserve de Rosebud

L'action du polar ethnologique *Justice Indienne*, de David Heska Wanbli Weiden se situe sur la réserve de Rosebud, dans le Dakota du Sud. Le système légal américain refuse d'y enquêter sur la plupart des crimes majeurs et la police tribale manque de moyens. Pour remédier à ce problème et combattre la criminalité, les gens se tournent vers Virgil Wounded Horse, un Lakota justicier auto-proclamé qui loue ses gros bras et ses méthodes violentes, peu orthodoxes, pour quelques billets.

Narré par Virgil, le récit commence d'ailleurs en force avec une démonstration frappante des talents très spéciaux de Virgil qui s'en prend à un violeur d'enfants.

L'action principale démarre quand Ben Short Bear, membre du conseil tribal et père de Marie Short Bear, ex-copine de Virgil, lui demande de mettre fin aux agissements de trafiquants qui tentent d'introduire l'héroïne sur la réserve. Avec l'aide de la belle Marie, une Lakota traditionaliste, très impliquée dans la réserve, Virgil se lance sur la piste de ce trafic ravageur.

Les choses prennent une tournure dramatique quand Nathan, son neveu de 14 ans, est arrêté pour possession et trafic de stupéfiants, suite à un coup monté. Pour le tirer d'affaire, Virgil n'a d'autre choix que de pactiser avec le diable : la police fédérale des wasicus (Blancs), qui veut se servir de Nathan comme appât pour démanteler un réseau venu du Mexique. Une initiative des plus risquées...

Dès lors, le récit bascule dans le thriller, l'action s'emballe et Virgil découvre qu'en tant qu'Indien, il devra aussi accepter la sagesse et les rites de ses ancêtres pour parvenir à ses fins. Le dénouement est digne des meilleurs récits d'action.

À la fois roman noir, polar ethnologique et thriller, ce récit émaillé d'expressions locales pose un regard cru sur la vie des Indiens Lakotas (ils n'aiment pas le terme Sioux, privilégié par les Blancs, et qui signifie « petits serpents »), tiraillés entre traditions amérindiennes et modernité. Racontée par un auteur d'origine Lakota, cette histoire nous propose une incursion réaliste et vivante au cœur de la vie d'une réserve de l'Ouest américain. C'est à la fois dépayçant, instructif et captivant.

David Heska Wanbli Weiden, *Justice indienne*, Paris, Gallmeister, 414 pages.

06-21



**Nous sommes heureux de vous accueillir de nouveau à notre concession!**

(tout en respectant les règles sanitaires du gouvernement)

IL NOUS RESTE EN INVENTAIRE :



**RAM 1500 DT 2021**  
**0%** jusqu'à 96 mois  
**+ BONUS de 1 250\$**



**JEEP CHEROKEE 2021**  
**2.99%** jusqu'à 96 mois



**2 GRAND CARAVAN 2020**



**2 RAM 1500 2020**

**EN SUPER LIQUIDATION!**

Si vous êtes client avec un FINANCEMENT FCA, possibilité d'un RABAIS SUPPLÉMENTAIRE de 1 000\$ À 3 000\$ (détail en concession)



\*Voir les détails chez

**VENEZ VOIR NOTRE INVENTAIRE DE VÉHICULES USAGÉS**

LOCATION DISPONIBLE

2<sup>e</sup> chance au crédit sur véhicules neufs et usagés

1001, Principale, Tourville  
418 359-2244 | 1 866 959-2244

**www.lordetfreres.com**



L'événement prend fin le 17 février



L'expérience d'achat REINVENTÉE

L'Atlas Trendline 2021  
 • 7 sièges spacieux  
 • Traction intégrale 4MOTION<sup>MD</sup> de série et ensemble R-Line en option  
 • Apple CarPlay<sup>MD</sup> et Android Auto<sup>MD</sup> de série

**GRAND-PORTAGE VOLKSWAGEN**  
 305, boul. de l'Hôtel de Ville, Rivière-du-Loup **418 862-3490**

## À Kamouraska, maintenant disponible

La chanson *À Kamouraska*, interprétée par Kristine St-Pierre, a été lancée dans les derniers jours. Les paroles ont été écrites par l'auteure, compositrice et interprète franco-ontarienne en collaboration avec Andrew Caddell, fier résident de Kamouraska depuis plusieurs années et dont les racines bas-laurentiennes de sa famille remontent au 18<sup>e</sup> siècle. La musique d'*À Kamouraska* reprend la mélodie de la chanson *Song for the Mira* d'Allister MacGillivray composée en 1973 et qui fait référence à une certaine nostalgie et à un retour dans la région de la rivière Mira au Cap-Breton, en Nouvelle-Écosse. M. Caddell mentionnait l'an dernier au Placoteux vivre un sentiment similaire à celui exprimé dans cette chanson chaque fois qu'il retourne à Kamouraska, ce qui lui a inspiré l'adaptation en français de la pièce. *À Kamouraska* de Kristine St-Pierre est disponible sur YouTube et les différentes plateformes d'écoute en continu telles Spotify, Apple Music et Poste-decoute.ca, depuis le 29 janvier dernier. (M.P)

Photo : Facebook Municipalité de Kamouraska.



**Les Arts de la scène de Montmagny**

**BILLETTERIE** [www.adls.ca](http://www.adls.ca)  
 418 241-5799 • 1 866 641-5799  
 29, rue St-Jean-Baptiste Est

PARTENAIRE SAISON **COOP MONTMAGNY**

**Webdiffusion seulement**

**Simon Delisle - Invincible**  
 11 février 2021, 20 h  
 Webdiffusion en direct

Raymond Chabot Grant Thornton

**Webdiffusion seulement**

**Atlas Géocircus**  
 10 au 16 février 2021  
 WEBDIFFUSION SUR DEMANDE

**Webdiffusion seulement**

**Pic Blanc Band Spectacle 13<sup>e</sup> anniversaire**  
 Webdiffusion sur demande :  
 7 au 13 fév. 2021

100% LOCAL



# La Saint-Valentin

AVEC

## D NOY

SAMEDI 13 FÉVRIER • 19H

**Saint-Pascal vibrera grâce au célèbre DJ Dan D-NOY Desnoyers** qui circulera dans différents secteurs de la ville sur une plateforme avec son et éclairage digne des plus grands spectacles à déploiement!

**Gens de Saint-Pascal, DANSEZ dans votre salon ou sur votre balcon!**

RETRANSMISSION SUR BANDE FM  
 DIFFUSION EN DIRECT SUR ZOOM  
 SALLE DE SPECTACLE DE STYLE CINÉ-PARC À CÔTÉ DU CENTRE SPORTIF

Sur réservation uniquement. Places limitées.

**INFORMATION + RÉSERVATION**  
[villesaintpascal.com/d-noy](http://villesaintpascal.com/d-noy)

Suivez-nous @VilleSaintPascal

**Saint-Pascal**  
 On voit loin!

\* Reporté au 14 février en cas de mauvaise température  
 \* L'évènement est organisé de façon à respecter les mesures sanitaires en vigueur.

# On a tous de bonnes questions sur la vaccination



Au Québec, la vaccination contre la COVID-19 s'est amorcée en décembre 2020. Cette opération massive vise à prévenir les complications graves et les décès liés à la COVID-19 ainsi qu'à freiner la circulation du virus de façon durable. Par la vaccination, on cherche à protéger la population vulnérable et notre système de santé, ainsi qu'à permettre un retour à une vie plus normale.

## LA VACCINATION EN GÉNÉRAL

### Pourquoi doit-on se faire vacciner?

Les raisons de se faire vacciner sont nombreuses. On le fait entre autres pour se protéger des complications et des risques liés à plusieurs maladies infectieuses, mais aussi pour empêcher la réapparition de ces maladies.

### À quel point la vaccination est-elle efficace?

La vaccination est l'un des plus grands succès de la médecine. Elle est l'une des interventions les plus efficaces dans le domaine de la santé. Cela dit, comme tout autre médicament, aucun vaccin n'est efficace à 100 %. L'efficacité d'un vaccin dépend de plusieurs facteurs, dont :

- l'âge de la personne vaccinée;
- sa condition ou son état de santé (ex. : système immunitaire affaibli).

## L'EFFET DES VACCINS EN UN COUP D'ŒIL



- L'Organisation mondiale de la santé (OMS) estime que la vaccination permet d'**éviter plus de deux millions de décès** dans le monde chaque année.
- Depuis l'introduction des programmes de vaccination au Canada en 1920, la **poliomyélite a disparu** du pays et plusieurs maladies (comme la **diphtérie**, le **tétanos** ou la **rubéole**) sont presque éliminées.
- La **variole** a été **éradiquée** à l'échelle planétaire.
- La principale bactérie responsable de la **méningite bactérienne** chez les enfants (*Hæmophilus influenzae* de type b) est maintenant **beaucoup plus rare**.
- L'**hépatite B** a **pratiquement disparu** chez les plus jeunes, car ils ont été vaccinés en bas âge.



L'événement prend fin  
le 17 février



L'expérience  
d'achat  
REINVENTÉE

0596H021

**L'Atlas Trendline 2021**

- 7 sièges spacieux
- Traction intégrale 4MOTION<sup>MD</sup> de série et ensemble R-Line en option
- Apple CarPlay<sup>MD</sup> et Android Auto<sup>MD</sup> de série

**GRAND-PORTAGE VOLKSWAGEN**  
305, boul. de l'Hôtel de Ville, Rivière-du-Loup **418 862-3490**



## LA VACCINATION CONTRE LA COVID-19

### Le vaccin est-il sécuritaire?

**Oui.** Les vaccins contre la COVID-19 ont fait l'objet d'études de qualité portant sur un grand nombre de personnes et ont franchi toutes les étapes nécessaires avant d'être approuvés.

Toutes les étapes menant à l'homologation d'un vaccin ont été respectées. Certaines ont été réalisées de façon simultanée, ce qui explique la rapidité du processus. Santé Canada procède toujours à un examen approfondi des vaccins avant de les autoriser, en accordant une attention particulière à l'évaluation de leur sécurité et de leur efficacité.

### Quelles sont les personnes ciblées pour la vaccination contre la COVID-19?

On vise à vacciner contre la COVID-19 l'ensemble de la population. Cependant, le vaccin est disponible en quantité limitée pour le moment. C'est pourquoi certains groupes plus à risque de développer des complications de la maladie sont vaccinés en priorité.

### Peut-on cesser d'appliquer les mesures sanitaires recommandées lorsqu'on a reçu le vaccin?

**Non.** Plusieurs mois seront nécessaires pour protéger une part suffisamment importante de la population. Le début de la vaccination ne signifie pas la fin des mesures sanitaires. La distanciation physique de deux mètres, le port du masque ou du couvre-visage et le lavage fréquent des mains sont des habitudes à conserver jusqu'à nouvel ordre.

### Comment les groupes prioritaires ont-ils été déterminés?

La vaccination est recommandée en priorité aux personnes qui courent un risque plus élevé de complications liées à la COVID-19, notamment les personnes vulnérables et en perte d'autonomie résidant dans les CHSLD, les travailleurs de la santé œuvrant auprès de cette clientèle, les personnes vivant en résidence privée pour aînés et les personnes âgées de 70 ans et plus. À mesure que les vaccins seront disponibles au Canada, la vaccination sera élargie à de plus en plus de personnes.

### Ordre de priorité des groupes à vacciner

- 1 Les personnes vulnérables et en grande perte d'autonomie qui résident dans les centres d'hébergement et de soins de longue durée (CHSLD) ou dans les ressources intermédiaires et de type familial (RI-RTF).
- 2 Les travailleurs du réseau de la santé et des services sociaux en contact avec des usagers.
- 3 Les personnes autonomes ou en perte d'autonomie qui vivent en résidence privée pour aînés (RPA) ou dans certains milieux fermés hébergeant des personnes âgées.
- 4 Les communautés isolées et éloignées.
- 5 Les personnes âgées de 80 ans ou plus.
- 6 Les personnes âgées de 70 à 79 ans.
- 7 Les personnes âgées de 60 à 69 ans.
- 8 Les personnes adultes de moins de 60 ans qui ont une maladie chronique ou un problème de santé augmentant le risque de complications de la COVID-19.
- 9 Les adultes de moins de 60 ans sans maladie chronique ni problème de santé augmentant le risque de complications, mais qui assurent des services essentiels et qui sont en contact avec des usagers.
- 10 Le reste de la population de 16 ans et plus.

### Est-ce que je peux développer la maladie même si j'ai reçu le vaccin?

Les vaccins ne peuvent pas causer la COVID-19, car ils ne contiennent pas le virus SRAS-CoV-2 responsable de la maladie. Par contre, une personne qui a été en contact avec le virus durant les jours précédant sa vaccination ou dans les 14 jours suivant sa vaccination pourrait quand même faire la COVID-19.

### La vaccination contre la COVID-19 est-elle obligatoire?

**Non.** Aucun vaccin n'est obligatoire au Québec. Il est toutefois fortement recommandé de vous faire vacciner contre la COVID-19.

### Est-ce que le vaccin est gratuit?

Le vaccin contre la COVID-19 est **gratuit**. Il est distribué uniquement par le Programme québécois d'immunisation. Il n'est pas possible de se procurer des doses sur le marché privé.

### Si j'ai déjà eu la COVID-19, dois-je me faire vacciner?

**Oui.** Le vaccin est indiqué pour les personnes ayant eu un diagnostic de COVID-19 afin d'assurer une protection à long terme. Toutefois, compte tenu du nombre limité de doses de vaccin, les personnes ayant eu la COVID-19 pourraient attendre 90 jours après la maladie pour être vaccinées.

[Québec.ca/vaccinCOVID](https://quebec.ca/vaccinCOVID)

☎ 1 877 644-4545

Québec

4160N0621\_4

## Le Parti libéral propose une Charte des régions

La cheffe du Parti libéral Dominique Anglade propose de revoir le fonctionnement politique pour faire plus de place aux régions.

STÉPHANIE GENDRON

La Charte des régions serait un projet de loi présenté à l'Assemblée nationale sous un gouvernement libéral. Ce projet de loi devra comprendre des principes qui seront applicables en tout temps et de manière équitable pour chacune des régions.

« Tu viens de donner une voix réelle d'un point de vue légal qui va plus loin que ce qui existe déjà. Ça fait longtemps qu'on parle de décentralisation. Au-delà de ça, il y a des problèmes récurrents et je pense qu'il faut les identifier », a souligné Dominique Anglade, lors d'un entretien.

Il est évident que l'immensité du territoire québécois et la diversité de sa population rendent impossible l'application de politiques « mur-à-mur », selon elle.

« On ne peut pas éliminer l'ensemble du « mur-à-mur », mais on peut se doter d'une loi qui te permet de faire trois choses : avoir des consultations, moduler les règlements du gouvernement en fonction des réalités régionales et de donner des outils spécifiques », a dit Dominique Anglade. Elle cite en exemple les garderies, les enjeux

de transport et de santé qui diffèrent d'une région à l'autre.

Pour mieux étoffer ce projet qui a d'ailleurs déjà un site web en ligne, elle tient des consultations virtuelles dans chaque région pour entendre les idées des gens, particulièrement celles qui sortent des sentiers battus. Elle souhaite que la consultation soit non-partisane.

« Ce qu'on veut, c'est être capable de le décliner région par région. C'est de redonner la capacité de rêver et d'exécuter dans chacune de nos régions », d'ajouter Mme Anglade.

La consultation du Saint-Laurent a lieu le lundi 15 mars et celle de Chaudière-Appalaches le mercredi 24 mars.



Photo : Facebook



Dans un message envoyé aux parents et aux hockeyeurs du Kamouraska, le président de l'Association du hockey mineur du Kamouraska s'est dit déçu que la reprise de la pratique de hockey en groupe à l'aréna ne puisse pas reprendre en zone orange.

STÉPHANIE GENDRON

Les espoirs étaient grands le 2 février lors du point de presse du premier ministre annonçant le petit déconfinement lié à la zone orange. « Nous nous attendions tous à pouvoir retourner sur la glace comme nous l'avions connu avant les Fêtes dès le 8 février, après une pause de sept semaines. Dès les premières minutes du point de presse, plusieurs ont pensé que ce serait possible. Mais en prenant connaissance des mesures additionnelles imposées aux sports intérieurs, notre ardeur à retourner sur la glace s'est transformée en déception », a souligné le président de l'association Bertrand Thériault.

Il n'est actuellement pas possible pour les équipes de retourner s'entraîner avec leurs

coéquipiers et encore moins de faire des matchs contre les autres équipes.

Dans les derniers jours, les membres d'Hockey Bas-Saint-Laurent (HBSL) en collaboration avec les cinq autres régions en zone orange ont travaillé fort pour inciter le gouvernement ainsi que la Santé publique à redonner le droit aux joueurs des équipes sportives intérieures de pouvoir pratiquer leur sport tel qu'il était avant les Fêtes ou tout au moins, à l'intérieur de leur association.

« Nous restons en contact étroit avec HBSL pour les nouveaux développements et nous les appuyons pour que le hockey revienne rapidement en phase 5 afin que nos jeunes puissent bouger, s'amuser entre eux et avoir du plaisir à pratiquer le sport qu'ils aiment. De plus, nous travaillons en collaboration avec nos arénas pour connaître les possibilités qu'ont nos membres de pratiquer le hockey à l'intérieur comme à l'extérieur au fur et à mesure que les consignes changent, a ajouté M. Thériault. Croisons-nous les doigts pour de bonnes nouvelles le 22 février. »

Mentionnons que le hockey scolaire est possible.



Les Amputés de guerre

Depuis 1946, le Service des plaques porte-clés protège vos clés et permet l'existence de nos programmes destinés aux personnes amputées.



Jeanne

75 ans



Commandez vos plaques porte-clés en ligne. C'est gratuit!

514 398-0759 • 1 800 250-3030  
amputesdeguerre.ca



RÉPARATION ÉLECTRIQUE  
MONTMAGNY INC.

170, 4e Rue, Montmagny (Qc) G5V 3L5  
418-248-2072

www.rem-montmagny.com



REM

VENTE ET RÉPARATION DE MOTEURS ÉLECTRIQUES - POMPES À EAU - BALANCEMENT DYNAMIQUE - VASTE INVENTAIRE DE PRODUITS PNEUMATIQUES, MÉCANIQUES ET ÉLECTRIQUES SERVICE 24 HEURES / 7 JOURS, URGENCE : 418 248-7509

PRODUITS DISPONIBLES  
ABRASIF ACCOUPLEMENT BEARING BUSHING CHAÎNE COURROIE DÉMARREUR MOTEUR 0-400HP VENTILATEUR LUBRIFIANT OUTILS OUTILLAGE PIÈCES MOTEUR PIÈCES OUTILS PIÈCES POMPES PLOMBERIE (STAINLESS) POMPE INSTALLATION POULIE RÉDUCTEUR ROUES SEAL SPROCKET STARTER PIÈCES STARTER BALANCEMENT DYNAMIQUE PRODUITS CHIMIQUES



L'événement prend fin le 17 février

- L'Atlas Trendline 2021
- 7 sièges spacieux
  - Traction intégrale 4MOTION<sup>MD</sup> de série et ensemble R-Line en option
  - Apple CarPlay<sup>MD</sup> et Android Auto<sup>MD</sup> de série



**GRAND-PORTAGE VOLKSWAGEN**  
305, boul. de l'Hôtel de Ville, Rivière-du-Loup **418 862-3490**

L'expérience d'achat REINVENTÉE

## Nouvelles normes pour le contenu des trousse de sécurité des employeurs



# Secours RM

Le contenu des trousse de sécurité des employeurs devra comprendre de nouveaux éléments et en enlever certains pour être mieux adapté aux réalités d'aujourd'hui.

STÉPHANIE GENDRON

En fait, les employeurs ont jusqu'au 17 mars 2021 pour rendre le tout conforme aux nouvelles normes canadiennes.

Les trousse sont d'ailleurs désormais basées sur le niveau de risque et le nombre de travailleurs dans une entreprise, entre autres.

« Afin de déterminer quelle trousse convient au bon milieu de travail, il existe un outil d'identification des risques de la CNESST. On sélectionne ensuite la grosseur d'entreprises et on peut choisir le coffret de son choix », indique Pierre Bonenfant de Secours RM, basé à Saint-Pacôme, mais qui dessert plusieurs régions du Québec.

Si les entreprises doivent se rendre conformes d'ici le 17 mars, il n'est pas nécessaire d'acheter des trousse neuves. L'employeur peut simplement ajouter le matériel manquant.

« C'est beaucoup plus adapté et au goût du jour. Certains éléments sont retirés, par exemple un bandage triangulaire en six exemplaires, c'est beaucoup dans une trousse, car les risques que six personnes se cassent le bras sont minces », ajoutait Pierre Bonenfant, à titre d'exemple.

Selon les normes de la CNESST, chaque employeur doit fournir un nombre adéquat

de trousse de premiers secours. Les employeurs doivent aussi équiper les véhicules utilisés dans le cadre du travail. Elles doivent être dans des endroits faciles d'accès pour les travailleuses et travailleurs et le plus près possible des lieux de travail. L'employeur doit s'assurer que le contenu de la trousse est propre, complet et en bon état. Le matériel doit être renouvelé au besoin, par exemple si le matériel n'a pas été remplacé après son utilisation, s'il est jauni ou sale, ou si la date d'expiration du matériel est passée.

En plus de vendre les items et les trousse adaptées et personnalisées en les assemblent à la main, l'équipe de Secours RM offre aux entreprises des régions du Kamouraska et de la Côte-du-Sud un service rapide de vérification et de réapprovisionnement des trousse de premiers soins en milieu de travail.

**Alternateurs et Démarreurs Roma.**  
Daniel Tremblay, prop.

**MÉCANIQUE GÉNÉRALE**

**SPÉCIALITÉS :**  
- Alternateurs et démarreurs (vente de neufs et réusinés)

**AUTRES :**  
- Moteur électrique - Pompe - Outillage  
- Ventes de batteries INTERSTATE

151, Route 132, La Pocatière  
418 856-6210 • 1 800 530-6210  
altdem\_roma@hotmail.com

**LORD et FRÈRES**  
DODGE Jeep RAM

**Venez voir notre inventaire d'usagés sur**  
**www.lordetfreres.com**  
TOURVILLE 1 866 959-2244 418 359-2244

LA GRANDE

# RÉOUVERTURE

DU DÉPARTEMENT DU **COUVRE-PLANCHER**

**20%** de rabais

**À partir de 88¢** /pi<sup>2</sup>

**Plancher flottant**

**1.99** /pi<sup>2</sup>

**Planchettes de vinyle**

**De 25 à 40%** de rabais

**Balace de prélaris**

**69¢** /pi<sup>2</sup> (12 x 12)

**2.59** /pi<sup>2</sup> (12 x 24)

**Céramiques sélectionnées**

Valide jusqu'au **27 février 2021** ou jusqu'à épuisement de l'inventaire.

**Préparez dès maintenant votre futur projet de rénovation**

Cuisine • Salle de bain  
Espace familiale • Extérieur et bien plus!

Une équipe d'expert à votre service

**CRÉATEUR D'AMBIANCE**

**SERVICE CLÉS EN MAIN**

- Conseil d'expert
- Évaluation et mesures
- Estimation gratuite
- Conception 3D
- Fabrication d'armoires sur mesure
- Service d'installation pour le couvre-plancher

R.B.Q.: 1185-5277-70

**DUMAIS**  
camilledumais.com

1005 rue Lévesque  
Saint-Pascal (Qc) GOL 3Y0  
418 492-2347  
info@camilledumais.com

## La Saint-Valentin avec Dan « D-NOY » Desnoyers

Saint-Pascal vibrera d'un bout à l'autre grâce à la performance du célèbre DJ Dan « D-NOY » Desnoyers lors du week-end de la Saint-Valentin.

Les rues de Saint-Pascal seront transformées en piste de danse le samedi 13 février prochain à compter de 19 h. L'artiste de renommée internationale, Dan Desnoyers, circulera dans différents secteurs de la ville sur une plateforme avec son et éclairage digne

des plus grands spectacles à déploiement. La performance de D-NOY sera retransmise en direct via les ondes FM pour que la population de Saint-Pascal puisse danser dans leur maison et sur leur balcon. D'ailleurs, des citoyens sélectionnés au hasard, demeurant dans les secteurs visités par la scène mobile, recevront une trousse d'articles lumineux à porter lors du passage du DJ. Toujours pour en mettre plein la vue, le stationnement

près du Centre sportif sera transformé en salle de spectacle de style « ciné-parc » où la performance sera diffusée en direct et où l'artiste y tiendra sa grande finale. Seuls les citoyens de Saint-Pascal habitant dans les zones où la scène mobile ne circulera pas auront la chance de réserver leur place. Il faudra faire vite puisque ces places seront limitées. Également, afin de permettre au plus grand nombre de personnes d'assister à cet événement extraordinaire, la prestation sera accessible via la plateforme Zoom à 1 000 chanceux qui réserveront leurs billets via le site Internet de la Ville de Saint-Pascal. Premier arrivé, premier servi. Bien entendu,

l'événement est organisé de façon à respecter les mesures sanitaires en vigueur. En cas de mauvaise température, le tout sera reporté au dimanche 14 février selon le même horaire. Le parcours, les informations de réservation et les détails de l'événement sont accessibles au [www.villesaintpascal.com/d-noy](http://www.villesaintpascal.com/d-noy). Dan « D-NOY » Desnoyers D-NOY s'est produit aux quatre coins de la planète (Brésil, Égypte, Russie, Ibiza, etc.) et a collaboré avec plusieurs artistes internationaux tels Gloria Gaynor, Bob Sinclar, Flo Rida et Nicki Minaj. D-NOY est l'un des rares artistes québécois à se mériter un disque diamant pour plus d'un million d'albums vendus en carrière.

Plus de contrôle  
Plus de style  
Plus d'escapades  
**Plus accessible**

L'événement  
**Vous méritez une Volkswagen**

LOCATION À PARTIR DE **0,99%** jusqu'à 24 mois\*

LOUEZ LE TIGUAN TRENDLINE 2021 À PARTIR DE **79\$** /SEMAINE ET **3,49%** TAP | **0\$** DE DÉPÔT DE SÉCURITÉ  
PENDANT 48 MOIS AVEC UN ACOMPTÉ DE 2 500 \$

PRIX DE VENTE AU DÉTAIL À PARTIR DE **32 264\$** \* Montant bloqué pour le Tiguan

L'événement prend fin le 17 février

**Le Tiguan Trendline 2021**

- Troisième rangée en option
- Toit ouvrant panoramique
- Apple CarPlay<sup>MD</sup> et Android Auto<sup>MD</sup> de série

**Le Cross Sport 2021**

- Traction intégrale 4MOTION<sup>MD</sup> en option
- Design audacieux et ensemble R-Line en option
- Moteur V6 de 3,6 L et développant 276 ch.



## Saint-Pascal se dote d'un système d'alertes

Pour répondre au Règlement du ministère de la Sécurité publique portant sur les procédures d'alerte et de mobilisation en cas de sinistre, la Ville de Saint-Pascal a fait l'acquisition d'un logiciel d'alertes et de notifications pour rejoindre rapidement, massivement et efficacement les citoyens. Afin de recevoir des alertes relatives à divers événements tels que des situations d'urgence, des avis d'ébullition ou des fermetures de route, les citoyens de Saint-Pascal doivent se rendre au [www.villesaintpascal.com](http://www.villesaintpascal.com). Sur la page d'accueil se trouve le bouton « Alertes aux citoyens » qui amène l'utilisateur vers une page dédiée à l'ins-

cription. Le logiciel pouvant se configurer sur mesure par les utilisateurs, chaque citoyen choisit les alertes et notifications qu'il souhaite recevoir, selon ses préférences. Il choisit aussi la façon dont il veut recevoir ses notifications soit par téléphone, mobile, texto ou courriel. Les alertes sont également retransmises en temps réel sur la page Facebook de la Ville de Saint-Pascal. Puisque l'efficacité de ce type de logiciel se mesure avec son nombre d'utilisateurs, la Ville de Saint-Pascal organise un tirage de 500 \$ en argent des Gens d'affaires, parmi les citoyens ayant leur résidence à Saint-Pascal qui s'inscriront avant le 28 février 2021.

## Les Résidences Labrie

Résidences pour aînés



### Soins de santé, Confort & Sécurité 24/7

**Chambres et appartements à prix abordables** pour personnes âgées autonomes, semi-autonomes, Alzheimer ou autres pertes cognitives.

Stéphane Lapointe, Directeur  
465, av. Chapleau, Saint-Pascal (Qc) G0L 3Y0

**(418) 492-7922**

[www.ebenresidences.ca](http://www.ebenresidences.ca)  
[info@ebenresidences.ca](mailto:info@ebenresidences.ca)

\* Voir les détails chez



LÉVIS, 6101, rue des Moissons  
**418 833-2133**  
[www.rinfretvw.ca](http://www.rinfretvw.ca)

\* L'offre s'applique à la location d'un Tiguan 2.0T Trendline 2021 neuf avec traction avant et boîte de transmission automatique de 8 vitesses, et un PDSF de 32 264 \$. 104/208 paiements hebdomadaires de 128 \$/79 \$. Acompte de 0 \$/3 600 \$, dépôt de sécurité de 510 \$/0 \$, et premier paiement mensuel dû dès le début de la location. ^ Les frais liés à l'enregistrement au RDPRM de 46 \$, les droits de douane, le permis, l'assurance, l'immatriculation, les options et les taxes applicables sont en sus. Allocation kilométrique incluse de 16 000 km/an, puis frais de 0,15 \$/km par kilomètre excédentaire. Les frais de transport et d'inspection de prélivraison de 1950 \$ et les droits d'accès du climatiseur de 100 \$ sont inclus. Offre de location d'une durée limitée disponible par l'entremise de Volkswagen Finance sur approbation de crédit. Le coût total de l'obligation de la location est de 13 740 \$/20 418 \$ (taxes en sus). ^ La valeur au détail indiquée est la valeur d'achat au comptant. Le concessionnaire peut vendre ou louer à un prix moindre. Une commande ou un échange du concessionnaire peut être nécessaire. L'offre prend fin le 17 février 2021 et peut être modifiée ou annulée sans préavis. Des conditions s'appliquent. Visitez le site [vwoffers.ca](http://vwoffers.ca) ou contactez votre concessionnaire Volkswagen pour connaître les détails. « Volkswagen », le logo Volkswagen et tous les noms de modèles et de versions sont des marques de commerce ou des marques enregistrées de Volkswagen AG, utilisées sous licence. © Volkswagen Canada, 2021.



L'événement prend fin le 17 février

L'Atlas Trendline 2021
• 7 sièges spacieux
• Traction intégrale 4MOTION MD de série et ensemble R-Line en option
• Apple CarPlay MD et Android Auto MD de série



GRAND-PORTAGE VOLKSWAGEN
305, boul. de l'Hôtel de Ville, Rivière-du-Loup 418 862-3490

L'expérience d'achat REINVENTÉE

Nécrologie



Avis de décès

Solange Lavoie (1956-2021)
Saint-Pascal

À son domicile, le 20 janvier 2021, est décédée à l'âge de 64 ans et 10 mois, Mme Solange Lavoie, fille de feu Mme Éliane Lizotte et de feu M. Léon Lavoie. Elle demeurait à Saint-Pascal, native de Sainte-Hélène, Kamouraska.

Les membres de la famille accueilleront parents et amis à la Résidence funéraire Daniel Caron, 395, avenue Chapleau, Saint-Pascal, le samedi 13 février 2021 de 9 h à 11 h. Une célébration de la parole aura lieu le jour même, au salon à 11 h et de là au columbarium de la Résidence Funéraire Daniel Caron à Saint-Pascal.

Elle laisse dans le deuil ses enfants : Patrick (Julie Gagné), Mélanie (Yves Drapeau); son petit-fils, Théo; ses frères et ses sœurs : Simone (feu Antonio Landry), Clément, Fernand (Suzanne Beaulieu), Monique (Léonard Michaud), Gilbert (Hélène Patry), Marie-Ange (feu Gérald Tanguay), Léopold (Linda Plourde), Rose-Aimée, Hermel (Estelle Tanguay), Thérèse, Denise (Gérald Plourde). Sont aussi attristés par son départ ses neveux, nièces, cousins, cousines, autres parents et amis.

La direction des funérailles a été confiée à la



Résidence Funéraire Daniel Caron
353, avenue Chapleau, Saint-Pascal
www.groupefunerairerecaron.com
418 492-2222



Mme MARLÈNE GAGNON
Notaire, conseillère juridique et conférencière
Aussi offert : NOTARIAT À DOMICILE
164, route 230 Ouest, Saint-Philippe-de-Néri
Bur. : 418 498-3383 • Rés. : 418 498-2109
Courriel : marlene.gagnon@notarius.net



Avis de décès

Jeannette Dumais Lévesque Gallant (1929-2021)
Saint-Philippe-de-Néri

À l'hôpital Notre-Dame-de-Fatima de La Pocatière, le 6 février 2021, est décédée à l'âge de 91 ans et 5 mois, Mme Jeannette Dumais, épouse de feu M. Achille Lévesque et en secondes noces de feu M. Viateur Gallant; fille de feu Mme Céline Rivard et de feu M. Louis Dumais. Elle demeurait à Saint-Philippe-de-Néri, native de Mont-Carmel, Kamouraska.

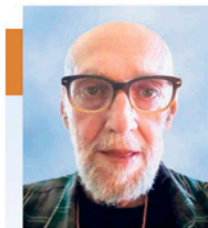
Les membres de la famille accueilleront parents et amis à la Résidence funéraire Daniel Caron, 395, avenue Chapleau, Saint-Pascal, le samedi 13 février 2021, de 13 h à 15 h 20. Le service religieux sera célébré le jour même, à 15 h 30, en l'église de Saint-Pascal et de là au crématorium. Les cendres seront déposées ultérieurement au columbarium de la Maison funéraire Viateur Gallant de Saint-Philippe-de-Néri.

Elle était la mère de : Joachim Lévesque (Brigitte Milliard), Francine Lévesque (André Belle-Isle), feu Jérôme Lévesque, Brigitte Lévesque (Denis Lévesque). Elle laisse également dans le deuil ses petits-enfants : Jessy (Samuel Racine), Yan, Steven; ses arrière-petits-enfants : Emma, Antoine. Elle était la sœur de : feu Marcel (Thérèse Aubut), feu Joseph, feu Rosaire (feu Lucille Lévesque), feu Paul-Eugène, feu Lucille (feu Armand Niquette), feu Stella (feu Adrien Lévesque). Sont aussi attristés par son départ ses beaux-frères, belles-sœurs, neveux, nièces, cousins, cousines, autres parents des familles Dumais Lévesque et Gallant ainsi que ses amis.

La direction des funérailles a été confiée à la



Résidence Funéraire Daniel Caron
353, avenue Chapleau, Saint-Pascal
www.groupefunerairerecaron.com
418 492-2222



Avis de décès

Pierre Saindon (1950-2021)
La Pocatière

À l'hôpital Notre-Dame-de-Fatima de La Pocatière, le 31 janvier 2021, est décédé à l'âge de 70 ans et 11 mois, M. Pierre Saindon époux de Mme Monique Dionne Samson. Il était le fils de feu M. Gérard Saindon et de Mme Thérèse Dionne. Il demeurait à La Pocatière.

Il laisse dans le deuil son épouse Monique; sa mère Mme Thérèse Dionne Saindon; les enfants de son épouse: Claude Samson, Céline Samson (Denis Raymond) et leurs enfants respectifs. Sont aussi affectés par son départ les membres des familles Saindon, Dionne et Samson, ses autres parents et amis.

Dû aux dernières mesures gouvernementales et recommandations sanitaires à suivre pour protéger la population, le rituel funéraire sera reporté à une date ultérieure.

La famille remercie les membres du personnel de l'hôpital Notre-Dame-de-Fatima de La Pocatière pour les bons soins prodigués.

Vos témoignages de sympathie peuvent se traduire par un don à la Fondation soins palliatifs André-Côté.

Don en ligne : info@fondationandrecote.ca

Direction funéraire :



Résidence Funéraire Marius Pelletier inc.
La Pocatière, Saint-Jean-Port-Joli et L'Islet
Pour renseignements : 1 418 856-3371 Sans frais : 1 866 856-3371
Courriel : rfmpe@videotron.ca • www.mariuspelletier.com
Entreprise reconnue distinction par la Corporation des thanatologues du Québec.



Remerciements de sympathie

Denyse Darveau et Hervé Lavoie

Merci du fond du cœur à tous les parents et amis qui nous ont manifesté leur sympathie lors du décès de nos parents Denyse Darveau, survenu le 22 août et Hervé Lavoie, survenu le 19 décembre dernier. Que chacun de vous trouve en ce message l'expression de notre reconnaissance et considère ces remerciements comme vous étant adressés personnellement.

Leurs filles : Micheline (feu Jacques Pelletier, André Ouellet), Marie-Claude (Dennis Ivey); leurs petits-enfants : Jessie Lavoie-Pelletier (Simon Lebel), Vanessa Lavoie Roussel (Carl Pelletier), Jason Dubé (Alexandrine Michaud), Médéric Dubé (Olivia Bolduc-Després) et leurs arrière-petits-enfants : Nathan, Anthony, Matbias, Matbilde, Isaack, Léonie et Arthur.



Avis de décès

Laurent Gagnon (1928-2021)
La Pocatière

À l'hôpital Notre-Dame-de-Fatima de La Pocatière, le 27 janvier 2021, est décédé à l'âge de 92 ans et 7 mois, M. Laurent Gagnon époux de feu Mme Marie-Marthe Martin. Il était le fils de feu M. Noël Gagnon et de feu Mme Marie-Louise Lemieux. Il demeurait à La Pocatière, Kamouraska.

En raison des circonstances reliées à la pandémie, une Célébration de la Parole se tiendra dans l'intimité, en présence des membres de la famille, le samedi 13 février 2021, à 14 h, en la Chapelle du Complexe funéraire Marius Pelletier et de là les cendres seront déposées au columbarium. Un maximum de 25 personnes pourra participer à la cérémonie.

Il laisse dans le deuil ses filles : Louiselle (Marcel Pelletier) et Marie-Claude; ses petits-enfants : François Pelletier, Maude Pelletier (Dominique Mathieu), Laurence Soucy; son arrière-petite-fille Béatrice Mathieu. Il était le frère de Roger et Aline (feu Joseph Francoeur) et le beau-frère de : feu Carmen, feu Lucina (feu Roland Jalbert), feu Hervé (Pauline Potvin), Roger (Simone Wilson), Monique (feu Benoît Rouleau, feu Camille Potvin), Jacques (Louisiane Lévesque), Jean-Guy (Huguette Deschênes), Yvon (Lucie Giasson), Louise (Hervé Lemieux). Sont aussi affectés par son départ ses neveux, nièces, cousins, cousines, ses autres parents et amis.

La famille remercie le personnel soignant et les étudiantes en soins infirmiers de l'hôpital Notre-Dame-de-Fatima de La Pocatière pour leur présence, leur dévouement et les bons soins prodigués.

Vos témoignages de sympathie peuvent se traduire par un don à la Fondation de l'hôpital Notre-Dame-de-Fatima de La Pocatière. Des formulaires seront disponibles au salon.

Direction Funéraire :



Résidence Funéraire Marius Pelletier inc.
La Pocatière, Saint-Jean-Port-Joli et L'Islet
Pour renseignements : 1 418 856-3371 Sans frais : 1 866 856-3371
Courriel : rfmpe@videotron.ca • www.mariuspelletier.com
Entreprise reconnue distinction par la Corporation des thanatologues du Québec.



Avis de décès

Thérèse Lord (1926 -2021)
Sainte-Louise

À l'hôpital Notre-Dame-de-Fatima de La Pocatière, le 5 février 2021, est décédée à l'âge de 94 ans et 9 mois, Mme Thérèse Lord fille de feu M. Noël Lord et de feu Mme Marie Bard. Elle demeurait à la Résidence Hélène Lavoie et autrefois à Sainte-Louise, L'Islet.

Selon les dernières mesures gouvernementales et les recommandations à suivre pour protéger la population contre les infections, les funérailles sont reportées à une date ultérieure.

Elle laisse dans le deuil sa sœur Mme Marie-Ange Lord (feu Georges Thibault). Elle était également la sœur de : feu Alice (feu Atchile Sinclair), feu Auguste (feu Bernadette Tremblay), feu David (feu Simone Bernier) et feu Marie-Jeanne. Sont aussi affectés par son départ son neveu, ses nièces, ses cousins, ses cousines, ses autres parents et amis.

La famille tient à remercier les membres du personnel de la Résidence Hélène Lavoie et ceux de l'hôpital Notre-Dame-de-Fatima de La Pocatière pour leur dévouement et la qualité des soins prodigués.

Vos témoignages de sympathie peuvent se traduire par un don à Fondation de l'hôpital Notre-Dame-de-Fatima. Don en ligne : www.fondationhndf.ca

Pour renseignements :



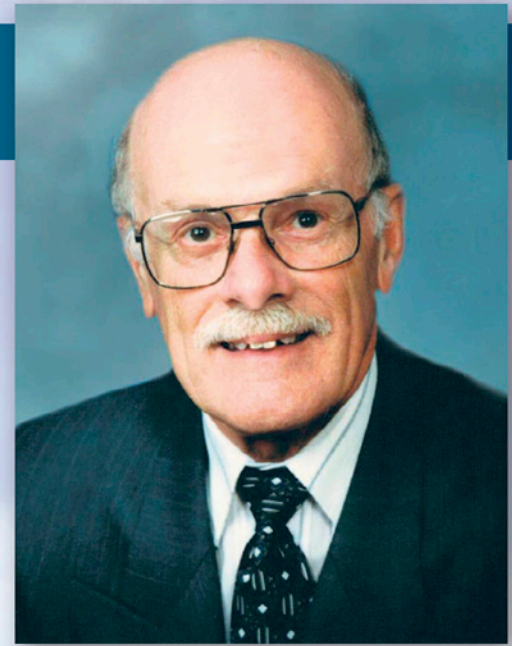
Résidence Funéraire Marius Pelletier inc.
La Pocatière, Saint-Jean-Port-Joli et L'Islet
Pour renseignements : 1 418 856-3371 Sans frais : 1 866 856-3371
Courriel : rfmpe@videotron.ca • www.mariuspelletier.com
Entreprise reconnue distinction par la Corporation des thanatologues du Québec.



*Le 18 janvier dernier, Saint-Pascal a perdu une partie de sa mémoire lorsque s'est éteint Monsieur Louis-Henri Gagnon.*

## Hommage à Monsieur Louis-Henri Gagnon (1929-2021)

Natif de Saint-Pacôme et ayant passé une partie de son enfance à La Malbaie, Louis-Henri Gagnon arrive à Saint-Pascal à l'âge de 8 ans. Après ses études, il commence à travailler à La compagnie Normand en 1947. Après quelques années comme représentant, il réoriente sa carrière en 1961 pour devenir registraire au bureau d'enregistrement de Saint-Pascal. Il y demeure jusqu'à sa retraite en 1991. Parallèlement à son emploi au Gouvernement du Québec, il sera cofondateur et administrateur principal d'une entreprise d'articles de bureau connue sous le nom de Dynaco inc.



### Un homme impliqué dans son milieu

Depuis son tout jeune âge, Louis-Henri Gagnon s'implique dans son milieu. Il a notamment fait partie des Chevaliers de Colomb, du Cercle Lacordaire, du comité des loisirs de Ville Saint-Pascal. Il est l'un des membres fondateurs du Club Richelieu de Saint-Pascal. Il a été membre du conseil d'administration de la Caisse Populaire de Saint-Pascal puis président pendant plus de 15 ans. Il a aussi fait partie de la chorale de l'église pendant une trentaine d'années. Il a siégé sur de nombreux comités et conseils d'administration tout au long de sa vie active. Il compte aussi plusieurs autres implications dans sa communauté. On lui doit reconnaissance et remerciement.

### Sa vie politique

En octobre 1993, Monsieur Louis-Henri Gagnon devient maire de Ville Saint-Pascal pour un mandat de quatre ans.

#### Réalisations durant son mandat :

- La publication du journal municipal, *L'Essentiel de l'information*;
- Le développement des sentiers pédestres de la montagne à Coton et des Sept-Chutes;
- La démarche pour subvention au projet d'approvisionnement et traitement de l'eau potable qui se réalisera en 1999;
- Le Parc Urbain sur l'avenue Martin devient Parc Ernest-Ouellet officiellement le 5 juin 1994;
- La mise sur pied d'un centre de tri au Parc Industriel et la collecte sélective des déchets recyclables en 1996;
- La négociation dès 1997 afin que les services administratifs du Réseau Santé Kamouraska occupent les locaux de la Ville.

Recherche : Monique Dumais

Texte : Monique Dumais et Benoît Dumais

### Son empreinte historique sur la ville de Saint-Pascal

M. Gagnon a toujours été fasciné par l'histoire et surtout celle de sa communauté.

En 1977, il est membre du comité organisateur et trésorier des fêtes du 150<sup>e</sup> de Saint-Pascal. 25 ans plus tard, il récidive en participant activement aux fêtes du 175<sup>e</sup>. À chaque fois, il collabore étroitement à la préparation du livre souvenir.

En 1997, il est un membre fondateur et vice-président de la Société d'histoire et de généalogie de Saint-Pascal inc. Il occupera le poste de président de 2000 à 2012. Il demeurera ensuite membre du conseil d'administration.

#### Parmi ses contributions au rayonnement et à la diffusion de notre histoire :

Il effectuera plusieurs recherches pour la M.R.C. sur les maisons ancestrales du centre-ville.

Sous sa présidence en 2003, la Société d'histoire et de généalogie fera l'acquisition de la Maison du Bedeau afin d'y aménager ses nouveaux locaux.

En 2004, il est élu personnalité de l'année au Gala Méritas, organisé par le C.L.D. du Kamouraska.

En 2011, il est le président d'honneur du Printemps des arts.

Le 30 avril 2011, la Société d'histoire effectue le lancement officiel du livre *Saint-Pascal à la découverte de ses rues*. Livre réalisé par Louis-Henri Gagnon avec la collaboration de Monique Dumais.

Excellent communicateur, il a, durant toutes ces années, donné différentes conférences pour la plupart sur le thème de l'histoire.

M. Gagnon affectionnait particulièrement l'histoire des phares du Saint-Laurent.

En novembre 2012, il déménage au Pavillon Labrie avec son épouse Suzanne qui aura toujours été à ses côtés pour le soutenir dans ses multiples engagements. Il continuera à donner ses conférences et s'impliquer dans la chorale de la résidence.



L'événement prend fin le 17 février



L'expérience d'achat REINVENTEE

L'Atlas Trendline 2021  
 • 7 sièges spacieux  
 • Traction intégrale 4MOTION<sup>MD</sup> de série et ensemble R-Line en option  
 • Apple CarPlay<sup>MD</sup> et Android Auto<sup>MD</sup> de série

**GRAND-PORTAGE VOLKSWAGEN**  
 305, boul. de l'Hôtel de Ville, Rivière-du-Loup **418 862-3490**

## Le temps d'une marche avec la députée Marie-Eve Proulx



La députée de Côte-du-Sud et ministre déléguée au Développement économique régional, Mme Marie-Eve Proulx, annonce une tournée des 45 municipalités de Côte-du-Sud dans le respect des mesures sanitaires. Le temps d'une marche, elle visitera chacune d'entre elles pour échanger avec les citoyens.

L'initiative débutera le dimanche 7 février 2021 et se poursuivra tous les dimanches jusqu'en juin, sauf exception. L'itinéraire sera dévoilé via la page Facebook de la députée quelques jours avant.

«La marche est devenue une activité de prédilection pour la majorité des Québécois depuis le début de cette pandémie. Cette crise sanitaire, qui nous éloigne un peu de notre monde, ne nous épargne pas en tant que député. Aller visiter les citoyennes et citoyens des municipalités que je représente m'apparaît être une bonne alternative pour aller à leur rencontre et prendre le temps d'échanger et d'écouter leurs préoccupations. Le temps

d'une marche, je serai donc de passage tous les dimanches dans les différents quartiers de Côte-du-Sud pour vous saluer et prendre de vos nouvelles. Ce sera un plaisir de discuter, à distance, avec vous tous. Offrons-nous ce rendez-vous amical, tout en demeurant prudents», a-t-elle dit.

Dès maintenant, vous pouvez consulter la vidéo de la députée «Le temps d'une marche» à l'adresse suivante : <https://fb.watch/3qCmP6gEAO/>. Vous pourrez y découvrir les trois premiers lieux qui seront visités, mais aussi les fondements et motivations de cette initiative.

**ATA** Aide aux travailleurs accidentés  
 114-b, avenue de Gaspé Est  
 Saint-Jean-Port-Joli (Québec) G0R 3G0  
 418 598-9844 • 1 855 598-9844

**Clientèle :** accidentés du travail ou de la route, congédiement ou harcèlement, assurances-invalidités.

**Nos services :** information, écoute, aide technique pour le suivi des dossiers, support à la réadaptation, démarches collectives pour la reconnaissance des droits.

4117P0719

## PROMOTION TOME I DU MESSAGE DU GRAAL



«La Parole qui va suivre n'apporte pas une nouvelle religion; par contre, elle doit être le flambeau permettant à tous les auditeurs et lecteurs sérieux de trouver le vrai chemin qui les conduit vers les hauteurs auxquelles ils aspirent.» – ABD-RU-SHIN

**OFFRE DÉCOUVERTE 5\$ livraison incluse**

Code promo : TOME1RELIE2021  
 1 866 428-7001 - commandes@graal.ca

**PUBLICATIONS DU GRAAL** [messedugraal.org](http://messedugraal.org)

4160N0621

## Salon virtuel de la relève agricole



SALON VIRTUEL DE LA RELÈVE AGRICOLE DU BAS-SAINT-LAURENT

11 et 18 février 2021  
 19 h à 21 h 15

L'Association de la relève agricole du Bas-Saint-Laurent (ARABSL) et ses partenaires sont fiers de présenter la toute première édition du Salon virtuel de la relève agricole du Bas-Saint-Laurent qui se tiendra les jeudis 11 et 18 février prochains de 19 h à 21 h 15.

Ces deux soirées s'adressent à toutes personnes qui aimeraient démarrer un projet en agriculture, acquérir une entreprise par transfert non apparenté ou simplement avoir de l'information sur les différentes étapes pour la mise en place de leur projet.

Sous le thème «Mon rêve : démarrer un projet dans le domaine agricole au Bas-Saint-Laurent», les participants à l'activité du 11 février en apprendront davantage sur le parcours d'un producteur ou d'une productrice de la région. Dans une formule favorisant les discussions et les échanges en sous-groupe, les ateliers permettront à la relève agricole de s'inspirer et de discuter de leur projet d'établissement.

Le 18 février, il sera possible de rencontrer des personnes-ressources pouvant donner un coup de main pour concrétiser un projet d'établissement dans la région : Association de la relève agricole du Bas-Saint-Laurent, Centre régional d'établissement en agriculture

du Bas-Saint-Laurent, Financière agricole du Québec, Incubateur d'entreprises agricoles, L'ARTERRE, MAPAQ et le Réseau Agriconseils.

Les places étant limitées, il est possible de s'inscrire jusqu'au 8 février à midi via le lien suivant :

<https://forms.gle/UtXdBLkA6RJkYDa9>

## OFFRE D'EMPLOI

**L'Auberge Saint-Alexandre recherche une PERSONNE D'ENTRETIEN**

**pour les chambres**

**Temps partiel l'hiver**

**2-3 jours / semaine**

**Temps plein l'été**

**Salaire à discuter**

**Pour information : 418 495-1153**

**Par courriel :**

**[bella517@hotmail.com](mailto:bella517@hotmail.com)**

5246N0621

## De retour pour vous conseiller!

**IDC**

Contactez **Jean-Luc Tremblay** pour :

- Solution de collaboration / télétravail
- Cybersécurité
- Formation

**Vous pouvez le joindre par courriel : [jean-luc.tremblay@informatiqueidc.com](mailto:jean-luc.tremblay@informatiqueidc.com) ou par téléphone au 418 856-5646, poste 391**

**INFORMATIQUE IDC**

1817P0421

# NOUS RECRUTONS

- **DIRECTEUR ADJOINT DES ÉTUDES / SERVICES AUX ÉTUDIANTS**
- **TECHNICIEN EN TRAVAUX PRATIQUES (AUDIOPROTHÈSE)**

Si vous voulez œuvrer dans un milieu dynamique, côtoyer des gens engagés, faites parvenir votre candidature à : [candidature@cegeplapocatiere.qc.ca](mailto:candidature@cegeplapocatiere.qc.ca)

Pour plus d'information : [www.cegeplapocatiere.qc.ca](http://www.cegeplapocatiere.qc.ca), section Emplois

L'utilisation des termes génériques masculins ne porte aucun préjudice, elle permet d'alléger le texte.



**CÉGEP de La Pocatière**  
Centre d'études collégiales de Montmagny

**APPEL SANS FRAIS (211)**

Info Services Communautaires

- Confidentiel;
- Réponse humaine multilingue;
- 7 jours sur 7: du lundi au vendredi de 8h à 21h et la fin de semaine de 8h à 18h.

[www.211quebecregions.ca](http://www.211quebecregions.ca)

**800 000**  
QUÉBÉCOIS SONT ANALPHABÈTES

Aidez-nous à les aider!

Faites un don : 1 800 361-9142  
[fondationalphabetisation.org](http://fondationalphabetisation.org)



## Menuiserie Authentique

ATELIER DE MENUISERIE ARCHITECTURALE

### OFFRES D'EMPLOI

**POSTES DISPONIBLES :**

- MENUISIER / ÉBÉNISTE
- DESSINATEUR ➤ PEINTRE

Menuiserie Authentique est une entreprise de menuiserie architecturale pour le domaine résidentiel, commercial et institutionnel. Notre spécialité est la reproduction et restauration de portes, de fenêtres et de boiseries anciennes.

**Condition et avantages sociaux :**

- Poste permanent à temps complet
- Salaire compétitif selon l'expérience

**Aptitudes :**

- Attitude dynamique et positive, désir d'apprendre
- Bonne communication
- Capacité de travailler en équipe

Pour postuler : Julie Dubé, secrétaire réceptionniste  
254, avenue de Gaspé Ouest, Saint-Jean-Port-Joli (Québec) G0R 3G0  
Téléphone : 418 598-7258 | Courriel : [info@menuiserie-authentique.com](mailto:info@menuiserie-authentique.com)

## Plusieurs postes à combler

# PROLAM

PROLAM est à la recherche de candidats(es) pour compléter son équipe. Joignez-vous à une entreprise solide; trouvez-y un emploi stable et stimulant!

### JOURNALIER(ÈRE)

Opérer différents équipements pour réaliser des lattes de bois. Assembler des planchers. S'assurer que le plancher soit selon les normes de qualité.  
La formation est donnée sur place par du personnel qualifié et des formateurs externes.

### ÉLECTROMÉCANICIEN(NE)

Relever des défis de maintenance diversifiés (électrique, mécanique, hydraulique, pneumatique) dans un environnement où la technologie est omniprésente. Le candidat doit posséder un DEP en électromécanique ou l'équivalent.

### OPÉRATEUR

Avoir du jugement. Rencontrer les exigences de productivité (cadence et rythme selon objectifs de production). Bonne concentration. Capacité physique de l'emploi. Savoir opérer un pont roulant de façon sécuritaire. Le secondaire 5 est un atout. Avoir de l'expérience sur ce poste (un atout). Avoir réussi l'examen de mathématiques PROLAM. Être capable de saisir des données dans le logiciel informatique

### SUPPORT À LA PRODUCTION

Le ou la titulaire devra travailler avec l'équipe de coordonnateurs de production et le directeur de production dans l'allocation de la main-d'œuvre et des équipements, dans la recherche d'amélioration de l'efficacité des lieux de travail et dans l'implantation de nouvelles méthodes de travail. Niveau collégial. Avoir de l'expérience sur ce poste (un atout).

Postulez dès aujourd'hui en faisant parvenir votre curriculum vitae à l'adresse suivante : [rh@prolamfloors.com](mailto:rh@prolamfloors.com) ou en visitant notre site internet : [www.prolamfloors.com](http://www.prolamfloors.com)

## OFFRE D'EMPLOI

# MACHINERIE AMM MACHINERY

L'ISLET

Fabricant de machinerie agricole et forestière.

**Vous avez de l'expérience pour conduire des chariots élévateurs. Vous êtes prudent et responsable.**

**Nous avons un poste pour vous!**

Nous vous offrons un travail permanent.  
Semaine de 40 heures, du lundi au vendredi midi.  
Assurances collectives, fonds de pension et heures de maladie.

**Venez rejoindre notre équipe!**

Contactez : Mme Jocelyne Jacques  
Téléphone : 418 247-5626 poste 21  
Télécopieur : 418 247-3600  
Courriel : [admin@ammachinery.com](mailto:admin@ammachinery.com)  
En personne : 9, des Industries, L'Islet, Québec

[www.ammachinery.com](http://www.ammachinery.com)



L'événement prend fin  
le 17 février



L'expérience  
d'achat  
REINVENTÉE

L'Atlas Trendline 2021  
• 7 sièges spacieux  
• Traction intégrale 4MOTION<sup>MD</sup> de série  
et ensemble R-Line en option  
• Apple CarPlay<sup>MD</sup> et Android Auto<sup>MD</sup> de série

**GRAND-PORTAGE VOLKSWAGEN**  
305, boul. de l'Hôtel de Ville, Rivière-du-Loup 418 862-3490

## Bernard Généreux demande l'adoption du projet de loi C-208

Bernard Généreux, député de Montmagny—L'Islet—Kamouraska—Rivière-du-Loup, a pris parole en début de semaine (1er février 2021) pour appuyer le projet de loi C-208, mis de l'avant par son collègue conservateur Larry Maguire (Brandon—Souris, Manitoba), afin de modifier la Loi de l'impôt sur le revenu en lien avec le transfert d'une petite entreprise ou d'une société agricole ou de pêche familiale.

Le député a déploré le fait qu'un propriétaire de PME voulant vendre ou transférer son entreprise à un membre de sa parenté soit actuellement pénalisé par les autorités fiscales, qui traitent la transaction comme étant un paiement de dividendes, plutôt qu'un gain en capital comme il serait autrement le cas si celui-ci la vendait à un étranger. Pour M. Généreux, il est important de corriger cette situation, non seulement pour appuyer les PME qui traversent une période difficile en lien avec la pandémie de COVID-19, mais également pour favoriser la relève agricole en région.

« Avec le vieillissement de la population, trois producteurs agricoles sur quatre ont l'intention de prendre leur retraite au cours de cette décennie, a déclaré le député. Il est

devenu urgent d'agir pour corriger l'anomalie actuelle dans la Loi sur l'impôt afin de se préparer à la réalité démographique devant nous. »

M. Généreux a rappelé que le projet de loi C-208 présenté par le député conservateur Larry Maguire est semblable à un autre projet de loi qui avait été déposé par l'ancien député néodémocrate de Rimouski—Neigette—Témiscouata—Les Basques Guy Caron, lors de la législature précédente. Bien que le projet de loi émanant de ce dernier ait été défait par les libéraux majoritaires à l'époque, Bernard Généreux a espoir que le contexte actuel de gouvernement minoritaire à Ottawa puisse cette fois mener à son adoption, alors qu'un vote en deuxième lecture est prévu le mercredi 3 février.

« Mieux vaut tard que jamais, a déclaré le député Généreux en débat parlementaire lundi. Si le Parti libéral souhaite réellement se ranger derrière les PME, il doit appuyer et faire passer rapidement le projet de loi C-208, veillant à ce que les entreprises familiales soient maintenues dans leur intégralité en facilitant le transfert intergénérationnel, car s'ils ne le font pas, un gouvernement conservateur va le faire après la prochaine élection. »

## Le Bas-Saint-Laurent célèbrera de nouveau le Mois de l'histoire des Noirs à l'unisson

Pour une deuxième année consécutive, les acteurs en immigration des huit MRC de la région du Bas-Saint-Laurent collaborent pour souligner à l'unisson le Mois de l'histoire des Noirs.

En réponse à l'invitation du Cabaret de la diversité l'an dernier, cette première démarche collaborative régionale du genre au Québec, fut un franc succès et vivement saluée dans la communauté régionale et même ailleurs au Québec. Au Bas-Saint-Laurent, le thème retenu cette année est Notre région, nos histoires. Diverses activités seront proposées à la population, dont deux événements régionaux.

Le 19 février à 18 h 30, la population est conviée à la conférence d'Ali Ndiaye alias WEBSTER sur la thématique « Présence africaine et afro-descendante au Québec ». L'activité sera suivie d'une période d'échanges avec le rappeur et historien. Le 25 février à 18 h 30, on présentera un panel de discussion qui réunira des personnes noires bien établies dans le Bas-Saint-Laurent. Elles partageront leur expérience avec le public et échangeront,

entre autres, sur les défis et enjeux d'intégration au Bas-Saint-Laurent. En outre, une série de portraits mettant en vedette des personnes noires inspirantes de la région sera présentée tout au long du mois de février. Afin de respecter les consignes du gouvernement du Québec liées à la COVID-19, les activités seront virtuelles. Pour toute information relative aux célébrations du Mois de l'histoire des Noirs dans le Bas-Saint-Laurent, visitez la page Facebook du Mois de l'histoire des Noirs Bas-Saint-Laurent MHN BSL, qui en assure le leadership sur l'ensemble du territoire bas-laurentien.



PROVINCE DE QUÉBEC  
MUNICIPALITÉ DE SAINT-PHILIPPE-DE-NÉRI  
DE KAMOURASKA

**AVIS PUBLIC**

Modification au rôle d'évaluation foncière 2019-2020-2021

AVIS PUBLIC est, par les présentes, donné, conformément aux dispositions de l'article 43 de la Loi visant principalement à contrôler le coût de la taxe foncière agricole et à simplifier l'accès au crédit de taxes foncières agricoles (L.Q. 2020, chapitre 7) et à l'article 75 de la Loi sur la fiscalité municipale (R.L.R.Q., chapitre F-2.1),

QUE le rôle d'évaluation foncière de la municipalité de Saint-Philippe-de-Néri, déposé le 11 septembre 2020, concernant les exercices financiers 2019-2020-2021, a été modifié au moyen d'un certificat global en application des dispositions de l'article 43 ci-haut mentionné, afin de tenir compte des modifications prescrites par l'édition 2020 du manuel d'évaluation foncière du Québec pour la conversion des renseignements relatifs aux répartitions fiscales applicables aux unités d'évaluation comportant des immeubles compris dans une exploitation agricole enregistrée conformément à un règlement pris en vertu de l'article 36.15 de la Loi sur le ministère de l'Agriculture, des Pêcheries et de l'Alimentation;

QUE l'ensemble de ces modifications a été effectué au moyen d'un certificat global et que ces modifications ont effet à compter du 1<sup>er</sup> janvier 2021;

QU' aucune demande de révision ne peut être formulée et qu'aucun recours de cassation ou en nullité ne peut être exercé à l'égard de ces modifications.

DONNÉ À SAINT-PHILIPPE-DE-NÉRI, CE 5 FÉVRIER 2021

Pierre Leclerc, directeur général et secrétaire-trésorier

PROVINCE DE QUÉBEC  
MUNICIPALITÉ DE SAINT-BRUNO-DE-KAMOURASKA  
MRC DE KAMOURASKA

**AVIS**

MODIFICATION AU RÔLE D'ÉVALUATION FONCIÈRE 2020-2021-2022

AVIS PUBLIC est, par les présentes, donné, conformément aux dispositions de l'article 43 de la Loi visant principalement à contrôler le coût de la taxe foncière agricole et à simplifier l'accès au crédit de taxes foncières agricoles (L.Q. 2020, chapitre 7) et à l'article 75 de la Loi sur la fiscalité municipale (R.L.R.Q., chapitre F-2.1),

QUE le rôle d'évaluation foncière de la Municipalité de Saint-Bruno-de-Kamouraska, déposé le 14 septembre 2020, concernant les exercices financiers 2020-2021-2022, a été modifié au moyen d'un certificat global en application des dispositions de l'article 43 ci-haut mentionné, afin de tenir compte des modifications prescrites par l'édition 2020 du Manuel d'évaluation foncière du Québec pour la conversion des renseignements relatifs aux répartitions fiscales applicables aux unités d'évaluation comportant des immeubles compris dans une exploitation agricole enregistrée conformément à un règlement pris en vertu de l'article 36.15 de la Loi sur le ministère de l'Agriculture, des Pêcheries et de l'Alimentation;

QUE l'ensemble de ces modifications a été effectué au moyen d'un certificat global et que ces modifications ont effet à compter du 1<sup>er</sup> janvier 2021;

QU' aucune demande de révision ne peut être formulée et qu'aucun recours en cassation ou en nullité ne peut être exercé à l'égard de ces modifications.

Donné à Saint-Bruno-de-Kamouraska, ce 3<sup>e</sup> jour de février 2021.

Maryse Ouellet  
Directrice générale par intérim

MUNICIPALITÉ  
L'Islet

PROVINCE DE QUÉBEC  
M.R.C. DE L'ISLET  
MUNICIPALITÉ DE L'ISLET

**AVIS PUBLIC**

ERRATUM DANS L'AVIS DU 20 JANVIER 2021  
ASSEMBLÉE PUBLIQUE DE CONSULTATION

EST PAR LES PRÉSENTES DONNÉ par le soussigné, directeur général et secrétaire-trésorier de la susdite Municipalité, QUE :

Lors de la séance ordinaire du conseil tenue le 12 janvier 2021, le conseil a adopté, par résolution, le premier projet de règlement modifiant le zonage numéro 247-2021. Une erreur de lien vers la plateforme Zoom n'a pas permis aux citoyens de se connecter à l'assemblée publique de consultation qui était prévue le 1<sup>er</sup> février dernier. Ainsi, la municipalité tiendra une nouvelle assemblée publique de consultation avec les indications suivantes :

- En résumé, ce premier projet de règlement modifie le règlement de zonage dans le but :
  - de modifier le tracé de certaines zones et du périmètre urbain, et les usages autorisés dans la zone 24Mt, pour rendre conforme le zonage au Schéma d'Aménagement et de Développement (SAD) de la MRC;
  - de modifier le tracé des zones 12Ra, 16Rd et 17Rd, afin de planifier une nouvelle phase de développement résidentiel;
  - d'ajouter l'usage « maison de chambres » dans la liste des usages de classe bifamiliale;
  - d'étendre l'autorisation de la classe d'usage multilogements dans les zones de L'Islet Ville autour de l'épicerie;
  - de réduire les marges de recul minimales dans les îlots déstructurés à 2 mètres;
  - d'ajouter des normes pour des abris d'auto qui ne sont pas attenants à une résidence;
  - de clarifier les normes sur l'abattage d'arbres.
- En raison de la déclaration d'état d'urgence sanitaire, il n'est pas possible de tenir une assemblée publique conventionnelle. Cependant, l'arrêté ministériel numéro 2020-033 du 7 mai 2020 permet un autre processus de consultation :
  - Par écrit, les citoyens et organismes qui désirent poser des questions ou des commentaires au conseil municipal pourront les soumettre jusqu'au 21 février 2021, à 16 h. Par la suite, le conseil tiendra l'assemblée publique de consultation en formule numérique à 19 h le 22 février 2021, par le lien suivant <https://us02web.zoom.us/j/84166838139>;
  - Vos commentaires et questions pour le conseil municipal peuvent être acheminés à l'adresse : [urbanisme@lislet.com](mailto:urbanisme@lislet.com) ou bien par courrier au 284, boulevard Nilus-Leclerc, L'Islet (Québec) G0R 2C0;
  - Si vous désirez poser des questions au personnel pour mieux comprendre une norme du premier projet de règlement, vous pouvez également appeler M. Alexandre Potvin, responsable du service d'urbanisme, au 418 247-3060, poste 227.
- Le premier projet de règlement peut être consulté sur le site internet municipal à l'adresse suivante : <https://www.lislet.com/la-municipalite/service-d-urbanisme/reglement-de-zonage>
- Le premier projet de règlement modifiant le zonage contient des dispositions propres à un règlement susceptible d'approbation référendaire. Un nouvel avis contenant plus d'informations sur le sujet sera diffusé après l'assemblée publique de consultation.

FAIT À L'ISLET, CE 10<sup>e</sup> JOUR DU MOIS DE FÉVRIER 2021.

Louis Breton, Directeur général et secrétaire-trésorier





L'événement prend fin le 17 février



**GRAND-PORTAGE VOLKSWAGEN**  
305, boul. de l'Hôtel de Ville, Rivière-du-Loup 418 862-3490

L'expérience d'achat REINVENTÉE

- L'Atlas Trendline 2021**
- 7 sièges spacieux
  - Traction intégrale 4MOTION<sup>MD</sup> de série et ensemble R-Line en option
  - Apple CarPlay<sup>MD</sup> et Android Auto<sup>MD</sup> de série

## Le calendrier 2021 des fêtes du 175<sup>e</sup> de Sainte-Anne-de-la-Pocatière

Dans le cadre des fêtes du 175<sup>e</sup> de la municipalité de Sainte-Anne-de-la-Pocatière, un calendrier 2021 sera bientôt distribué par la poste à chaque résidence et commerce de la Municipalité de Sainte-Anne-de-la-Pocatière et de la Ville de La Pocatière.

Produit comme un document souvenir, le calendrier rappelle les moments marquants de l'histoire de la municipalité et rassemble diverses photos anciennes et contemporaines. Le maire de la Municipalité, M. Rosaire Ouellet, mentionne que « des événements commémoratifs comme le 175<sup>e</sup> de la municipalité permettent de réaliser des actions tangibles comme ce magnifique calendrier 2021 du 175<sup>e</sup>. Celui-ci permet de faire un retour dans l'histoire municipale et de présenter des photos qui évoqueront certainement plusieurs souvenirs ». La photo de la page couverture avait été sélectionnée par le comité du 175<sup>e</sup> dans le cadre d'un concours de photo réalisé au cours de l'année 2020. Ce calendrier a été conçu et réalisé par Mme Nicole Catellier avec la participation de Mme Pierrette Maurais pour la recherche historique, des Archives de la Côte-du-Sud, de photographes de la région, du comité du 175<sup>e</sup> et du personnel de la municipalité de Sainte-Anne-de-la-Pocatière. Le comité du 175<sup>e</sup> de la municipalité de Sainte-Anne-de-la-Pocatière a élaboré une programmation riche et variée qui a commencé en 2020 puis a été interrompue à cause de la pandémie. Les activités ont alors été reportées et les prochaines dates d'activités seront mentionnées en temps et lieu. La population est invitée à suivre les développements des fêtes du 175<sup>e</sup> de la municipalité de Sainte-Anne-de-la-Pocatière sur le site internet municipal : [www.ste-anne-de-la-pocatiere.com](http://www.ste-anne-de-la-pocatiere.com) ou la page Facebook « Fêtes du 175<sup>e</sup> de Sainte-Anne-de-la-Pocatière ».

## Plan d'action interministériel en santé mentale

En cette période de pandémie, les membres de la Table régionale des élu(e)s municipaux du Bas-Saint-Laurent (TREMBSL) sont particulièrement préoccupés par la qualité de vie et la santé globale de leurs concitoyens. Un confinement prolongé peut avoir des effets néfastes sur la santé mentale de la population, notamment chez les personnes déjà vulnérables. Ce mémoire, qui présente un portrait de la situation au Bas-Saint-Laurent et propose des pistes de solution, a été déposé au ministère de la Santé et des Services sociaux.

« Depuis le début de la pandémie, les membres de la TREMBSL se sont réunis sur une base régulière avec les autorités de la Santé publique et les députés de la région pour assurer le suivi de la crise. La santé mentale de la population est constamment au cœur de nos préoccupations. Lorsque la Table a appris que le ministre Carmant lançait une consultation publique non partisane sur le sujet, nous avons tenu à y participer », a déclaré Michel Lagacé, préfet de la MRC de Rivière-du-Loup et président de la TREMBSL.

Les mesures prises pour freiner la propagation du coronavirus ont un impact important sur la qualité de vie et la santé mentale des citoyens et citoyennes. « Les enquêtes publiées par l'Institut national de Santé publique du Québec démontrent une hausse inquiétante du niveau de stress et d'anxiété dans la population en général. Imaginez maintenant les répercussions sur les personnes déjà vulnérables, comme celles confrontées à des problématiques de santé

physique ou mentale, d'abus ou de violence domestique, de dépendance, de toxicomanie, d'isolement, de solitude ou une situation de pauvreté et d'exclusion sociale », explique Chantale Lavoie, préfète de La Matapédia et membre de la TREMBSL. « Nous sommes heureux de constater que le gouvernement du Québec prend cette question très au sérieux et propose un plan d'action national interministériel. Nous tenons à apporter notre contribution à cet exercice qui déterminera la stratégie gouvernementale pour l'avenir », souligne-t-elle.

De son côté, Jean-Pierre Rioux, maire de Trois-Pistoles et membre de la Table, craint les impacts à long terme de ce qu'il qualifie de « traumatisme collectif ». « Les gens se sont retrouvés isolés, privés de leur réseau de soutien et d'entraide naturel. À cela s'ajoutent toute l'incertitude économique, la perte de repères. Ça va laisser des traces pour longtemps chez les personnes affectées », prévient-il.

« Nous en profitons pour saluer le travail colossal des intervenants en santé mentale, tant au sein du réseau de la santé que dans le réseau des organismes communautaires, qui déploient des trésors d'imagination pour soutenir notre population dans ce contexte particulièrement difficile », conclut Michel Lagacé.

Pour consulter le mémoire : <https://www.crdbsl.org/content/documents/trembsl/les-effets-de-la-pandemie-sur-la-sante-mentale-au-bas-saint-laurent.pdf>

## Défi OSEntreprendre

La présidente d'honneur du Défi OSEntreprendre Chaudière-Appalaches, Mme Leattytia Badibanga, et Chaudière-Appalaches Économique, organisme responsable du déploiement de l'échelon régional du défi, ont donné le coup d'envoi de la 23<sup>e</sup> édition. « Le Défi OSEntreprendre a contribué à propulser mon entreprise au moment de son démarrage. J'encourage tous les nouveaux entrepreneurs à s'inscrire. Tout le processus est bénéfique. Il vous permet d'élargir votre réseau, de solidifier votre modèle d'affaires et de développer vos aptitudes à présenter votre projet », exprime Leattytia Badibanga, fondatrice de l'entreprise lévisienne Pattes Vertes, lauréate nationale Création d'entreprise 2019 et Prix Coup de cœur régional 2019.

Le nouveau volet Faire affaire ensemble du Défi OSEntreprendre fait rayonner des entreprises qui se démarquent par l'évolution de leurs pratiques d'approvisionnement auprès de fournisseurs d'ici. Que ce soit par le choix d'un hôtel ou du fabricant d'emballages, chaque décision de faire affaire ensemble a des retombées tangibles. Cette nouveauté s'ajoute aux volets Scolaire, Création d'entreprise et Réussite inc. La MRC de L'Islet invite maintenant ses entrepreneurs à participer à la 23<sup>e</sup> édition en soumettant leur candidature avant le 9 mars 2021 à 16 heures. Tous les critères d'admissibilité, ainsi que la liste des catégories et des prix spéciaux, sont accessibles en ligne sur [osentreprendre.quebec](http://osentreprendre.quebec).

### AU CŒUR DE L'ACTION

Développement et Paix  
CARITAS CANADA  
50 ANS  
1970-2020

devp.org | 1 888 234-8533 @devpaix



### Village de Kamouraska



Cottage, 3 chambres.  
Grand terrain boisé et privé.  
+ un atelier d'artiste de 460 pi. ca.  
Bien situé. Vue sur fleuve.  
Nouveau sur le marché.

**MICHEL BERGERON 514 824-4541**  
Courtier immobilier agréé, REMAX Alliance

## ROYAL LEPAGE

### KAMOURASKA-L'ISLET

Agence immobilière  
FRANCHISÉ INDÉPENDANT ET AUTONOME DE ROYAL LEPAGE

  
**Corinne Fortin**  
418 863-7202  
Courtier agréé

  
**Pascal C. Alain**  
418 894-5172  
Courtier

  
**Jean-Marc Dionne**  
418 856-5554  
Courtier

  
**Aline Ouellet**  
418 860-6723  
Courtier

  
**Geneviève Dionne**  
418 856-5554  
Courtier

  
**Véronique Drapeau**  
418 894-3375  
Courtier

  
**Marie-Claude Lamarre**  
418 860-7567  
Courtier

  
**Guylaine Chenard**,  
adjointe  
418 856-3625

L'équipe par excellence dans le Kamouraska

### Nouvelle inscription



**MONT-CARMEL, 25, CH. DU FAUBOURG DE LA RIVIÈRE.** Bungalow 3 chambres avec garderie aménagée au sous-sol. Comprend lot à bois de 91 arpents carrés, avec rivière, hangar et remise.  
**Corinne Fortin**  
418 863-7202 et  
**Pascal Alain**  
418 860-5172

### Nouvelle inscription



**KAMOURASKA, AVENUE MOREL (OUEST).** Projet unique de qualité supérieure qui sera bientôt en construction. Sera située au cœur du village et offrira une vue à l'ouest sur le fleuve St-Laurent et au sud-est sur les champs.  
**Véronique Drapeau**  
418 894-3375

### Nouvelle inscription



**SAINTE-ANNE-DE-LA-POCATIÈRE, 58, RTE 132 OUEST.** Propriété 4 c.c., thermopompe pour climatisation et chauffage. Garage 25 x 30 (2014), remise, terrain 32 238 pc. À quelques minutes des services. Une visite vous convaincra!  
**Marie-Claude Lamarre**  
418 860-7567

### Nouvelle inscription



**LA-POCATIÈRE, 200, AVENUE DE GUISE.** Maison de chambres qui en comprend 12 au total, située dans un secteur stratégique à proximité du Cégep et de l'ITA. Revenus intéressants pour investisseurs. Peut également convenir comme résidence unifamiliale. Toiture rélatée en 2019.  
**Véronique Drapeau**  
418 894-3375

### Nouvelle inscription



**SAINTE-ANNE-DE-LA-POCATIÈRE, 305, RUE DES ÉRABLES.** Charmante propriété dans un beau secteur recherché. Magnifique terrain de 15 000 pc paysagé, arbres matures, remise et cabanon. Résidence spacieuse aménagée sur 3 niveaux, abri d'auto attaché, secteur campagne, le tout complet pour être heureux.  
**Jean-Marc Dionne**  
418 856-5554

### Nouvelle inscription



**SAINTE-BRUNO, 4-6 CH. DE LA RIVIÈRE.** Deux chalets 3 saisons desservis en électricité, situés sur un terrain boisé de plus de 100 000 pc. Secteur parfait pour les amateurs de la nature, à proximité d'une poudrière. Bel endroit pour la chasse, la pêche et les promenades en VTT. Incluant 2<sup>e</sup> terrain avec accès à la rivière.  
**Pascal Alain**  
418 860-5172

### Nouvelle inscription



**SAINTE-PASCAL, 551, BOUL. HÉBERT**

- Résidence imposante à restaurer, avec potentiel.
- Située sur une rue principale au cœur de la ville.
- Prix demandé sous l'évaluation municipale

**Aline Ouellet 418 860-6723 et Pascal Alain 418 860-5172**

### Nouvelle inscription



**LA-POCATIÈRE, 1425, CARRÉ BON-ACCUEIL.** Superbe propriété 32 x 45 pi. située dans l'un des plus beaux quartiers de La Pocatière. Grandes pièces à aire ouverte, très lumineuses, 4 ch., 2 s. de bains, sous-sol entièrement aménagé peut convenir très bien à une petite famille. Chance à ne pas manquer!  
**Jean-Marc Dionne**  
418 856-5554

**Suivez-nous sur les médias sociaux :**  
Facebook, Instagram, Twitter





**414, 4<sup>e</sup> avenue Painchaud, La Pocatière**  
Tél. : 418 856-3625 • Téléc. : 418 856-1613  
Courriel : [royalpagekl@royalpage.ca](mailto:royalpagekl@royalpage.ca)

**www.royalpagekl.ca**



# RE/MAX Éléance Inc.

## L'Islet Kamouraska

418 598-6031 418 856-1352



Agence immobilière depuis 1986  
Franchisé indépendant et autonome de RE/MAX Québec Inc.

**Gilles Couture** courtier immobilier agréé  
**René Bélanger** courtier immobilier  
**Thérèse Rioux** courtier immobilier  
**Marie-Josée Ouellet** courtier immobilier

**URGENT** ▶ RECHERCHONS CHALETS - MAISONS DE CAMPAGNE  
Acheteurs motivés



**SAINT-ROCH-DES-AULNAIES**

110, rue Pierre-de-St-Pierre



**SAINT-AUBERT**

2-4, rue Principale Est



**SAINT-AUBERT**

18, ch. Leclerc



**L'ISLET**

131, rue Notre-Dame



**SAINT-CYRILLE**

274-274B, rue Principale



**SAINT-ADALBERT**

235, route 204 Ouest



**SAINT-GABRIEL**  
181, avenue des Érables



**SAINT-ROCH**  
1107, route de la Seigneurie



**L'ISLET**  
157, ch. Des Pionniers Ouest



**SAINT-CYRILLE**  
55, Tour-du-Lac-des-Plaines



**SAINT-MARCEL**  
37, ch. Du Lac-Fontaine-Claire Sud



**SAINT-PAMPHILE**  
950, rang Double

**Voir toutes nos propriétés sur [gillescouture.com](http://gillescouture.com)**

NOUVEAU :  
PAIEMENT  
MASTERCARD  
DISPONIBLE

**Petites annonces**

**PAYABLES AVANT LA PARUTION**

Porté à votre compte VISA ou Mastercard (frais de 1,00 \$)  
En argent ou par chèque à l'ordre du Journal Le Placoteux

**TARIFICATION**

Les taxes sont incluses dans les prix	
1re parution (20 mots)	8,50\$
Répétition	7,50\$
1re parution encadrée	13,50\$
Répétition	12,50\$
Mots additionnels	0,25\$

**TARIFICATION (SUITE)**

Prière (max. 20 mots)	8,50\$
Prière longue	17,00\$
Prière avec image	22,00\$
Avis de décès	75,00\$
Remerciements de sympathie	65,00\$
Messe anniversaire	65,00\$
Retour de photo	1,00\$

**Heure de tombée : vendredi 16 h 30**

Par téléphone - Saint-Pascal : 418 492-2706, poste 101  
Sans frais : 1 855 492-2706  
Télé. : 1 855 492 9706  
Par courriel : petitesannonces@leplacoteux.com  
**Par la poste ou à nos bureaux :**  
491, av. D'Anjou, Saint-Pascal (Québec) GOL 3Y0  
Point de service à La Pocatière:  
Singer PFAFF, 502B, 4e Av.

**PROMOTION - 20\$ / 3 SEMAINES\***

\*3 semaines consécutives, annonces identiques de 20 mots et moins, taxes incluses.

**ASTROLOGIE**

Ana Médiun, spécialiste des questions amoureuses depuis 25 ans. Le secret des rencontres positives, la méthode pour récupérer son ex et des centaines de couples sauvés durablement, réponses précises et datées. Tél. :

**418 856-4327**  
  
Saint-Pacôme. 3 logements entre 405\$ et 450\$ au 221, blv. Bégin, au cœur du village. Libre le 1er juillet. Pour informations ou visites, Martin : (inf) **418 868-3136**  
  
**514-613-0179 (17/02)**

**LOGEMENTS À LOUER**

La Pocatière. 4 1/2, chauffé, éclairé, 560\$/mois, situés au 98, 12e avenue Dallaire, près de tous les services. Immeuble calme et bien entretenu. Libre le 1er juillet. Pour informations ou visites : (inf) **418 852-3475**

Saint-Pascal. 2 X 2 1/2, (électroménagers), chauffé, éclairé, déneigé, près des services. (inf) **450 668-0301**  
**581 888-1919**

**LOCAL À LOUER**

Saint-Pascal. Plusieurs unités d'entreposage de 5 X 10, accès restreint vous devez appeler pour avoir accès. 60\$/mois (inf) **418 333-2589 (Marc)**

**OFFRES DE SERVICES**

SAAQ-SAAQ-SAAQ Victime d'un accident automobile? Vous avez des blessures? Contactez-nous. Consul-

tation gratuite. M. Dion Avocats tél **1-855-282-2022** www.sossaaq.com (17/02)

**RENCONTRES**

CONTACTS directs et rencontres sur le service #1 au Québec! Conversations, rencontres inattendues, des aventures inoubliables vous attendent. Goûtez la différence! Appelez le **438-899-7001** pour les écouter, leur parler, ou, depuis votre cellulaire faites le #(carré)4676. Pour les voir et mieux les connaître : [www.MediumQuebec.com](http://www.MediumQuebec.com) (03/03)



L'événement prend fin le 17 février



L'expérience d'achat REINVENTÉE

L'Atlas Trendline 2021  
 • 7 sièges spacieux  
 • Traction intégrale 4MOTION<sup>MD</sup> de série et ensemble R-Line en option  
 • Apple CarPlay<sup>MD</sup> et Android Auto<sup>MD</sup> de série

**GRAND-PORTAGE VOLKSWAGEN**  
 305, boul. de l'Hôtel de Ville, Rivière-du-Loup 418 862-3490

**DIVERS À VENDRE**

Lot d'aspirateurs centraux usagers (reconditionnés). Plusieurs modèles disponibles : Beam, Duovac, Electrolux, Eureka, Aspiratex. Idéal pour chalet, garage, atelier. (inf) .....418 856-3712

À vendre, les 5 premiers albums complets de « Rénovation Bricolage », avec étui et plusieurs revues. Le tout pour 120 \$ (inf) ....418 856-4853 (le soir)

Plateau tournant 32 pcs de diamètre très propre 75,00\$. Hotte de cuisine blanche très propre 75,00\$. (inf) .....418 856-1549

**APPARTEMENTS À LOUER**  
 Meilleurs prix en ville!  
 Logements 3 1/2 et 4 1/2 à louer sur Du Verger à La Pocatière.  
 2 livres IMMÉDIATEMENT et 4 livres POUR JUILLET.  
 Prix variant de 490\$ à 595\$ / mois, selon le logement.  
 Chauffé, éclairé, buanderie, stationnement déneigé, balcon, locker intérieur.  
 Pour information : 418 860-7731

**À LOUER**  
 21/2-3 1/2-4 1/2-5 1/2 meublés ou non, dans différents secteurs de Saint-Pascal. Appelez pour connaître nos disponibilités ou pour louer. Pas d'animaux. Priorité aux non-fumeurs. Laurier Michaud 418 714-0707

**LOGEMENTS À LOUER**  
 Vérifiez nos disponibilités : 2 1/2, 3 1/2, 4 1/2 et 5 1/2 pièces, chauffés, éclairés Situés du 901 au 911, 12<sup>e</sup> Avenue, La Pocatière  
 Marco Gingras, concierge : 418 856-6715  
 Réal Delagrave, Montmagny : 418 248-7141  
 Sans frais : 1 877 248-7141  
 www.logementscotesud.com

**GICLEURS PIERRE PLOURDE**  
 Votre partenaire de confiance contre les incendies  
 SPÉCIALITÉS : GICLEURS ET PLOMBERIE  
 98, rue Voisine, Sainte-Hélène de Kamouraska (Québec) G0L3J0  
 pplourde@gicteursplourde.com  
 Tél. : 418 492-9889 • Téléc. : 418 492-9031 • Cell. : 418 894-2358

**Bellema**  
 Vous cherchez un logement ou un local commercial? Très beaux logements situés au centre-ville de La Pocatière ou sur la rue du Verger Logements chauffés et éclairés  
**DISPONIBILITÉ :**  
 Local commercial sur la 4<sup>e</sup> Avenue  
 Un logement 4 1/2  
**VOUS CHERCHEZ UN TERRAIN?**  
 Terrains à vendre au centre-ville de La Pocatière, avec services, situés au sud de la rivière St-Jean, secteur rue du Cheminot et de la Vigie  
**Bellema S.E.C.**  
 418 856-2566 (jour)  
 418 371-0546 (soir) Louise Ouellet  
 418 598-7765 (soir) Mario Deguire  
 708, 4<sup>e</sup> Avenue, bur. 202, La Pocatière

**RESPIREZ DANS UNE PAILLE PENDANT 60 SECONDES.**  
 Vous n'arrivez plus à respirer ? C'est ça la fibrose kystique.  
 Pour appuyer la recherche sur la fibrose kystique et en savoir plus, visitez [senoyerdinterieur.ca](http://senoyerdinterieur.ca)  
**Fibrose kystique Québec**  
 Donnez le souffle de vie

**Bloc-notes**

**LES ALCOOLIQUES ANONYMES**  
 Saint-Pascal  
 Si vous voulez arrêter de boire et vous ne le pouvez pas, nous pouvons vous aider. Informations au 418 867-3030, www.aa-quebec.org/region88.

**LES GROUPES FAMILIAUX AL-ANON**  
 Saint-Pascal  
 Que pouvez-vous faire lorsqu'un de vos proches boit trop ? Al-anon-alateen-quebec-est.ca, tél.: 1-844-725-2666.

**NARCOTIQUES ANONYMES**  
 La Pocatière  
 Groupe Revivre, FERMÉ pour l'hiver.

**Rivière-du-Loup**  
 Groupe Courage, réunion tous les dimanches, à 19h30, à l'Unité Domrémy, 4 rue de Gaspé.



**Le cancer peut faire peur, mais vous n'êtes pas seul.**  
 418 683-8666 | cancer.ca

**APPARTEMENT À LOUER**  
 à la Résidence des Aînés de Saint-Alexandre (résidence certifiée)  
 Grand 3 1/2 pièces, premier plancher, pour personne autonome ou en légère perte d'autonomie, repas du midi et du soir fournis, ménage hebdomadaire, surveillance téléphonique.  
**DISPONIBLE IMMÉDIATEMENT À PRIX TRÈS COMPÉTITIF.**  
 Pour info : contacter Diane Lapointe-Anctil au 418 894-6746

**AUTOMOBILES CHRISTIAN DIONNE**  
 110, route 230 Est, Saint-Philippe  
 418 863-3972  
 www.autochristiandionne.com

<b>2011 DODGE RAM 1500 SLT 4X4</b> 5.7 L, 4 portes, air climatisé, roues alliage, tout équipé. Seul. 129 201 km C09-1216 <b>15 995\$</b>	<b>2010 FORD F-150 XLT 4X4</b> 5.4 L, 4 portes, air climatisé, roues alliage, tout équipé. Seul. 104 301 km C09-1215 <b>14 995\$</b>	<b>2009 DODGE RAM 1500 SLT 4X4</b> Crew Cab, 5.7 L, air climatisé, roues alliage, tout équipé. Seul. 149 782 km C09-1213 <b>13 995\$</b>	<b>2008 GMC CANYON SLE 4X4</b> 4 portes, 5 cylindres, air climatisé, roues alliage, tout équipé. Seul. 140 328 km C09-1219 <b>10 995\$</b>
<b>2013 DODGE GRAND CARAVAN SXT</b> 7 places, Stow'n Go, 6 cylindres, 3.6 L, air climatisé, tout équipé. Seul. 91 165 km C09-1223 <b>10 995\$</b>	<b>2012 DODGE GRAND CARAVAN SE</b> 7 places, 6 cylindres, air climatisé, tout équipé. Seul. 121 175 km C09-1218 <b>9 495\$</b>	<b>2007 JEEP WRANGLER 4X4</b> 3.6 L, 2 toits, 6 vitesses, 4 portes, bien équipé. Seul. 167 603 km C09-1191 <b>12 995\$</b>	<b>2014 FORD ESCAPE SE 4X4</b> Toit, cuir, GPS, 2.0 L, air climatisé, roues alliage, tout équipé. Seul. 134 201 km C09-1210 <b>SPÉCIAL 11 995\$</b>
<b>2013 FORD ESCAPE SE 4X4</b> 2.0 L, air climatisé, roues alliage, GPS, tout équipé. Seul. 110 322 km C09-1211 <b>SPÉCIAL 11 995\$</b>	<b>2010 HYUNDAI SANTA FE GL 4X4</b> Automatique, 6 cylindres, air climatisé, roues alliage, tout équipé. Seul. 134 751 km C09-1100 <b>8 495\$</b>	<b>2011 CHEVROLET EQUINOXE 4X4</b> Auto., air climatisé, roues alliage, 4 cylindres, tout équipé. Seul. 158 201 km C09-1195 <b>7 995\$</b>	<b>2016 CHRYSLER 300 S</b> 3.6 L, auto., cuir, toit ouvrant, tout équipé (consigne) Seul. 65 000 km <b>20 995\$</b>
<b>2013 FORD FUSION SE AWD</b> Toit ouvrant, 4 cylindres, auto., air climatisé, roues alliage, tout équipé. Seul. 97 577 km C09-1202 <b>10 995\$</b>	<b>2015 HONDA CIVIC LX</b> 4 portes, 4 cylindres, 5 vitesses, air climatisé, roues alliage, tout équipé. Seul. 126 639 km C09-1220 <b>8 995\$</b>	<b>2012 HONDA CIVIC LX</b> 4 portes, auto., 4 cylindres, air climatisé, tout équipé. Seul. 109 650 km C09-1222 <b>8 995\$</b>	<b>2014 HYUNDAI ACCENT</b> 4 portes, auto., 4 cylindres, air climatisé, roues alliage, toit, tout équipé. Seul. 110 165 km C09-1224 <b>7 995\$</b>
<b>2011 CHEVROLET CRUZE LT ÉCO</b> 4 portes, auto., air climatisé, roues alliage, tout équipé, 4 cylindres. Seul. 103 209 km C09-1028 <b>6 995\$</b>	<b>2012 CHRYSLER 200 LX</b> 4 portes, auto., 4 cylindres, air climatisé, tout équipé. Seul. 97 057 km C09-1225 <b>5 995\$</b>	<b>2013 NISSAN SENTRA SR</b> 4 portes, auto., 4 cyl., air climatisé, roues alliage, tout équipé. Seul. 157 001 km C09-1159 <b>5 995\$</b>	<b>2010 CHEVROLET COBALT LT</b> 2 portes, automatique, 4 cylindres, air climatisé, roues alliage, tout équipé. Seul. 79 710 km C09-1112 <b>3 995\$</b>

**Proprio Direct**  
 AGENCE IMMOBILIÈRE

**L'Équipe 551-2121**  
 410, 4<sup>e</sup> AVENUE LA POCATIÈRE

**VENDU! À PARTIR DE 2%\***  
 CERTAINES CONDITIONS S'APPLIQUENT

**VENDU**  
 LA POCATIÈRE - 75 CHEMIN DE LA STATION

**NOUVEAU**  
 322 000 \$  
 ST-PASCAL - 345, PELLETIER

**NOUVEAU**  
 24 500 \$+tx  
 LA POCATIÈRE - 707P, AV. DE LA GRANDE-ANSE

**NOUVEAU**  
 189 000 \$  
 DUPLEX  
 LA POCATIÈRE - 1008-1010 RUE POIRÉ

**NOUVEAU**  
 38 500 \$  
 TERRAIN  
 LA POCATIÈRE - CARRÉ BON ACCUEIL

**NOUVEAU**  
 149 900 \$  
 SAINT-PACÔME - 156 RUE GALARNEAU



# PASSEZ À MIEUX, PASSEZ À MAZDA



**OPTIONS DE CRÉDIT DIFFÉRÉ\*** + **0,5% AU FINANCEMENT À L'ACHAT\*** + **JUSQU'À 1000 \$ DE CRÉDIT POUR LA TRACTION INTÉGRALE i-ACTIV\***  
OFFERTES SUR TOUTES LES NOUVELLES MAZDA SUR TOUS LES MODÈLES NEUFS 2021 SUR LES MODÈLES NEUFS SÉLECTIONNÉS

**PASSEZ NOUS VOIR POUR LES VENTES ET LE SERVICE**



## MAZDA3 GT 2021

**0,5% AU FINANCEMENT À L'ACHAT\***  
MAINTENANT OFFERTE AVEC MOTEUR TURBO ET TRACTION INTÉGRALE i-ACTIV  
PUISSANCE DE 250\* CH • COUPLE DE 320\* LB-PI

## CX-5 GX 2021

ÉQUIVAUT À **85\$ /SEM.** PRIX DE DÉTAIL **32 050\$**  
À PARTIR DE 370\$\*/MOIS LOCATION 48 MOIS ACOMPTÉ DE 1 385\$ 20 000 KM/AN COMPRIS (8¢/KM EXCÉDENTAIRE)

## CX-30 GX 2021

ÉQUIVAUT À **75\$ /SEM.** PRIX DE DÉTAIL **28 100\$**  
MAINTENANT OFFERT AVEC MOTEUR TURBO INCLUT LA TRACTION INTÉGRALE i-ACTIV À PARTIR DE 327\$\*/MOIS LOCATION 48 MOIS ACOMPTÉ DE 1 815\$ 20 000 KM/AN COMPRIS (8¢/KM EXCÉDENTAIRE)

**Nous sommes ouverts à partir du lundi 8 février**

dubemazda.com   
**DUBE**



**5, RUE ERNEST-PARADIS, RIVIÈRE-DU-LOUP**  
**418 862-3382 • 1 855 417-3823**

\*À l'utilisation d'essence super avec un indice d'octane (AKI) de 93. Avec l'essence ordinaire à indice d'octane (AKI) de 87, la puissance est de 227 ch à 5 000 tr/min et le couple de 310 lb-pi. \*Offre valable pour la location mensuelle d'un modèle Mazda CX-30 GX 2021 (Z00X81AA00)/Mazda CX-5 GX 2021 (N00L81AA00) de base neuve, d'une valeur de **28 100\$/32 050\$**, incluant la traction intégrale i-Activ (d'une valeur de 2 000\$/2 000\$), ce qui équivaut à 48/48 paiements mensuels de **327\$/370\$**, avec acompte de 1 815\$/1 385\$. Limite de 20 000 km par an. Frais de 0,08\$/0,08\$ par kilomètre excédentaire. Les paiements ne peuvent être hebdomadaires et sont mentionnés à des fins informatives seulement. L'immatriculation, les assurances, les taxes et les frais d'inscription au RDPRM allant jusqu'à 88,12\$ (incluant les frais d'agent pour l'inscription) sont en sus. Le concessionnaire peut vendre/louer à prix moindre, passer une commande ou effectuer un échange. La première mensualité, les frais d'inscription au RDPRM et les frais d'agent pour l'enregistrement sont payables à la livraison. Les offres peuvent être modifiées sans préavis. \*Offre aux clients admissibles au financement d'un modèle Mazda neuf et non-immatriculé auparavant, sur approbation de crédit par la Banque Scotia. Communiquez avec votre concessionnaire Mazda du Québec pour connaître toutes les conditions. L'offre peut être modifiée ou annulée sans préavis. L'offre est valable du 2 février au 1<sup>er</sup> mars 2021. \*Le taux annuel de financement à l'achat de 0,5% est offert sur tous les modèles Mazda 2021 neufs. Les modalités peuvent varier selon le modèle. Exemple de financement du modèle CX-5 GX 2021 (NVL81AA00) au prix de vente de 30 550\$, pour un montant financé de 30 550\$, avec un acompte de 0\$, les mensualités sont de 855,16\$, les frais de crédit sur une période de 36 mois, de 236\$ et l'obligation totale de financement, de 30 786\$. 36 paiements mensuels requis. L'offre de financement inclut la surcharge de 100\$ sur le climatiseur (le cas échéant) et les frais de transport et de préparation de 1 950\$. Les taxes, les droits spécifiques sur les pneus neufs, ainsi que les droits et redevances applicables sont en sus et requis au moment de l'achat (celles-ci peuvent varier par concessionnaire et/ou région). \*Offre de crédit sur la traction intégrale i-Activ est valable pour les clients au détail admissibles qui achètent/comptent/financent/louent certains modèles Mazda 2020/2021 neufs, non-immatriculés, en stock, chez un concessionnaire Mazda autorisé au Canada, entre le 2 février et le 1<sup>er</sup> mars 2021. Les modèles admissibles et les montants maximums de crédit sont les suivants: 500\$ pour les Mazda3 et Mazda3 Sport 2021, CX-3 2020/2021, CX-30 2021, 750\$ pour les Mazda3 et Mazda3 Sport 2020, 1 000\$ pour les Mazda6 2020/2021, MX-5 ST 2021, MX-5 RF 2021, CX-5 2020/2021 et CX-9 2020/2021. Le client peut choisir de remplacer le crédit sur la traction intégrale i-Activ par un rabais au comptant. Le rabais sera déduit avant l'application des taxes. Certaines conditions s'appliquent. Visitez votre concessionnaire pour tous les détails. L'immatriculation, les assurances, les taxes et l'acompte (s'il y a lieu) sont en sus et peuvent être exigés au moment de l'achat. Le concessionnaire peut devoir passer une commande ou effectuer un échange pour certains véhicules. À moins d'avis contraire, ces offres sont valables du 2 février au 1<sup>er</sup> mars 2021 ou jusqu'à épuisement des stocks. Achat ou location sur approbation de crédit pour les clients admissibles seulement. Les offres peuvent être modifiées sans préavis. Visitez [mazda.ca](http://mazda.ca) ou passez chez votre concessionnaire pour connaître tous les détails.



## LA TRACTION INTÉGRALE SANS FRAIS<sup>®</sup>

SUR TOUT ACHAT AU COMPTANT D'UN SPORTAGE 2021 SÉLECTIONNÉ

**+750 \$\* DE CRÉDIT SUR LES PNEUS D'HIVER**  
SUR LA PLUPART DES MODÈLES 2021



### SELTOS LX TA 2021

LOUÉ À PARTIR DE **53\$ /SEMAINE** À **2,99%** POUR **60 MOIS** INCLUT **750\$** DE CRÉDIT SUR LES PNEUS D'HIVER<sup>®</sup>  
INCLUT LA RÉDUCTION DE FIDÉLITÉ DE 1%\*

#### CARACTÉRISTIQUES INCLUSES :

- APPLE CARPLAY<sup>®</sup> ET ANDROID AUTO<sup>™</sup>
- INTERFACE MULTIMÉDIA DE 8 PO
- SIÈGES AVANT CHAUFFANTS



### SPORTAGE LX TA 2021

AUSI PEU QUE **0% + 1500\$ EN CRÉDIT** FINANCEMENT<sup>®</sup> (INCLUT 750\$ DE CRÉDIT SUR LES PNEUS D'HIVER<sup>®</sup>)

#### CARACTÉRISTIQUES INCLUSES

- APPLE CARPLAY<sup>®</sup> ET ANDROID AUTO<sup>™</sup>
- INTERFACE MULTIMÉDIA DE 8 PO
- JANTES EN ALLIAGE DE 17 PO



### FORTE LX BM 2020

FINANCEMENT À PARTIR DE **46\$ /SEMAINE** À **0%** POUR **84 MOIS** ACOMPTÉ DE 2 095\$ INCLUT **750\$** DE CRÉDIT SUR LES PNEUS D'HIVER<sup>®</sup>

#### CARACTÉRISTIQUES INCLUSES :

- INTERFACE MULTIMÉDIA DE 8 PO
- APPLE CARPLAY<sup>®</sup> ET ANDROID AUTO<sup>™</sup>
- CAMÉRA DE REÇUL\*

**Nous sommes ouverts à partir du lundi 8 février**

dubekia.com   
**DUBE**

**5 ANS / GARANTIE 100 000 KM**  
**/ ASSISTANCE ROUTIÈRE KM ILLIMITÉS<sup>®</sup>**

GARANTE COMPLÈTE • GARANTE SUR LE GROUPE MOTOPROPULSEUR • 100% TRANSFÉRABLE • ASSISTANCE ROUTIÈRE PARTOUT EN AMÉRIQUE DU NORD

[kia.ca/domppez](http://kia.ca/domppez)



VÉHICULE OFFICIEL DE LA LCH

Le pouvoir de surprendre

**7, CÔTE SAINT-JACQUES RIVIÈRE-DU-LOUP**  
**418 860-3542**  
**1 888 382-3542**

Ces offres sont accessibles à tout particulier qualifié qui prend possession d'un modèle Kia 2020/2021 neuf sélectionné chez un concessionnaire participant du 2 février au 1<sup>er</sup> mars 2021. Le concessionnaire peut vendre ou louer à prix moindre. Une commande du concessionnaire peut être requise. Des conditions s'appliquent. Visitez votre concessionnaire Kia pour tous les détails. Les offres comprennent les frais de transport et de préparation jusqu'à 1 895\$, les droits spécifiques sur les pneus neufs (05\$), la surcharge sur le climatiseur (100\$ lorsque applicable) et les frais de peinture (250\$ lorsque applicable). Les frais de permis, les assurances, l'immatriculation et les taxes applicables sont en sus. \*Le financement est disponible à tout particulier qualifié sur les modèles 2020/2021 sélectionnés neufs, sur approbation de crédit. Exemples applicables au financement : l'offre de financement est disponible sur le modèle Sportage LX TA (S73SM) 2021/Forte LX BM (F054L) 2020 neuf au prix d'achat de 26 510\$/18 955\$ incluant un crédit de 1 500\$ (inclut un crédit sur les pneus d'hiver de 750\$ au taux de 0% pour 60/84 mois, basé sur 260/94 paiements hebdomadaires de 102\$/146\$. Le coût de l'emprunt est de 0\$. \*L'offre de location est disponible sur les modèles sélectionnés, sur approbation de crédit. Exemples applicables à la location : offre de location disponible sur le modèle neuf et non enregistré Seltos LX TA (C37SM) 2021, avec un prix d'achat de 25 255\$ incluant un crédit sur les pneus d'hiver de 750\$ basé sur 260 paiements hebdomadaires de 53\$ au taux de 2,99% (inclut la réduction de fidélité de 1%) pour 60 mois. Coût de sécurité de 0\$, acompte de 2 225\$ et premier paiement exigible à la livraison. L'obligation totale de la location est de 5 631\$ avec l'option de rachat à la fin du terme au montant de 18 995\$. Limite de 16 000 km par année et frais de 0,12\$ par km supplémentaire. \*Achat au comptant : offre basée sur le modèle Forte LX BM (F054L) 2020 neuf à un prix d'achat de 18 955\$ et inclut un crédit sur les pneus d'hiver de 750\$. Le rabais varie selon le modèle et la version choisi et sera déduit du prix d'achat convenu avant taxes. [1] Traction intégrale sans frais est offerte sur les modèles Sportage 2021 neufs et non-enregistrés (à l'exception de la version LX TA) qui sont achetés au comptant et livrés entre le 2 février et le 1<sup>er</sup> mars 2021. L'offre consiste en une réduction déduite du prix d'achat avant les taxes et pouvant être utilisée seulement au moment de l'achat initial chez les concessionnaires Kia autorisés au Canada. L'offre ne peut être combinée aux programmes spéciaux de financement et de location. L'offre est soumise à la disponibilité des véhicules. Aucune valeur de rachat et ne peut être appliquée à des transactions antérieures. Certaines conditions s'appliquent. Visitez votre concessionnaire Kia pour tous les détails. L'offre est soumise à changement sans avis préalable. \*Le crédit Pneus d'hiver est disponible du 2 février au 1<sup>er</sup> mars 2021 chez les concessionnaires Kia autorisés au Canada et s'applique à l'achat ou à la location sur les modèles Kia neufs et non-enregistrés. Les modèles suivants : Forte et Niro 2020, Sportage, Seltos, Forte, Stinger et Soul 2021 sont admissibles à un crédit de 750\$. Cette offre peut être combinée à d'autres offres faites par Kia lorsque applicable. Le rabais sera déduit du prix d'achat convenu avant taxes. La valeur des pneus ne peut être convertie en rabais et ne peut être appliquée sur des transactions passées. Certaines conditions s'appliquent. Visitez votre concessionnaire Kia pour tous les détails. \*La réduction de taux de 1% est offerte pour une durée limitée sur approbation de crédit chez les concessionnaires Kia autorisés au Canada sur tous les modèles neufs et non-enregistrés sont admissibles. Offre applicable à la location et au financement. Pour être admissible, un client fidèle doit être actuellement propriétaire ou locataire d'un véhicule Kia dûment enregistré et immatriculé depuis au moins 90 jours. L'admissibilité de l'offre sera vérifiée et déterminée par Kia à son entière discrétion. Les clients fidèles admissibles bénéficieront d'une réduction de 1% sur les taxes à la location ou au financement admissibles offerts. En aucun cas les taxes d'intérêt annuel ne peuvent être réduits à moins de 0%. Pour les propriétaires existants admissibles, l'offre peut être transférée à d'autres membres d'un même ménage. La valeur de l'offre ne peut être convertie en rabais ou en remise en argent. L'offre ne peut être appliquée sur des transactions passées. Certaines conditions s'appliquent. L'offre peut être modifiée ou annulée sans préavis. Consultez votre concessionnaire Kia participant pour plus de détails. \*Maple, le logo Apple, CarPlay et iPhone sont des marques de commerce d'Apple Inc., déposées aux États-Unis et dans d'autres pays. App Store est une marque de service d'Apple Inc., Google Play, Google Maps et Android Auto sont des marques de commerce de Google Inc. Google Maps ©2021 Google. \*Veuillez noter que votre véhicule pourrait ne pas être équipé de toutes les caractéristiques décrites. Ceci s'applique également aux systèmes et fonctionnalités liés à la sécurité. Aucune caractéristique décrite n'est destinée à remplacer la responsabilité du conducteur de faire preuve de prudence en conduisant et ne peut en aucun cas remplacer une conduite sécuritaire. Certaines caractéristiques pourraient avoir des limites technologiques. Pour obtenir de plus amples renseignements concernant les diverses caractéristiques, incluant leurs limites et leurs restrictions, veuillez consulter le Manuel du propriétaire de votre véhicule. \*Assistance routière illimitée n'est disponible que sur les modèles 2017 et au-delà. Pour plus de renseignements sur la garantie sans souci de 5 ans, visitez [kia.ca](http://kia.ca) ou composez le 1-877-542-2886. Les renseignements publiés dans cette annonce sont réputés être vérifiés au moment de leur parution. Kia est une marque de commerce de Kia Motors Corporation.