

Les tracteurs à pelouse Husqvarna sont pratiques pendant toute l'année.

**FIABILITÉ**  
**POLYVALENCE**

TRACTEURS HUSQVARNA À PARTIR DE 1999,99 \$ PDSF

Voir les détails chez

418.852.2922

**VENTE ET SERVICE**  
**SERVICE DE LIVRAISON**

Tech Mini-Mécanique  
Saint-Pacôme  
Patrick Lizotte, prop.

196, chemin Haut de la Rivière  
Saint-Pacôme • 418 852-2922

[www.techminimecanique.com](http://www.techminimecanique.com)

On peut prédire que vous n'aurez pas le temps de vous ennuyer sur la route cet été.

**TOYOTA**  
**VENTE ÉTIQUETTES ROUGES**

Modèle 4RM Limited illustré

**RAV4 2RM LE**  
À partir de **72\$ /semaine\*** en location 60 mois  
**0\$ acompte**

**aeroplan** OBTENEZ 5 000 MILLES AÉROPLAN<sup>MD</sup> À L'ACHAT D'UNE TOYOTA!

JUSQU'AU 3 JUILLET 2018

**TOYOTA**  
SERVICES FINANCIERS  
**LOCATION AVANTAGE**  
**STAR** SYSTÈME DE SÉCURITÉ  
**PEA** protection extra-attentive  
**TOYOTA**

\*Informations auprès de votre représentant

**RIVIÈRE DU LOUP**

159 A, Fraser, Rivière-du-Loup  
418 862-3222  
[www.cotesudtoyota.com](http://www.cotesudtoyota.com)

Le **Placoteux** LE MERCREDI 13 JUN 2018  
L'HEBDOMADAIRE DE LA CÔTE-DU-SUD  
VOLUME 40, ÉDITION 24 44 PAGES



Toujours présent pour vous...  
Merci de m'accorder votre confiance!

**OLIVIER**  
KAMOURASKA | CHRYSLER

Denys Desrosiers  
Conseiller aux ventes

255, av. Patry, Saint-Pascal, (autoroute 20, sortie 465)  
418 492-3432 • 1 800 363-3432

[www.olivierkamouraskachrysler.com](http://www.olivierkamouraskachrysler.com)

**DUOVAC** L'excellence  
Puissant • Compact • Silencieux

Modèle Air 10 illustré

**PRIX SPÉCIAUX** sur tous les modèles

Financement Accord D Disponible sur place

Voir les détails chez

**SINGER® - PFAFF**  
LA POCATIÈRE

Marc Pelletier, prop.  
502 B, 4<sup>e</sup> Avenue, La Pocatière  
418 856-3712

**RONA** Vous voulez. Vous pouvez.

**DICO SURFACES**

**CENTRE DE RÉNOVATION CAMILLE DUMAIS!**  
Licence RBQ : #1185-5277-70

1005, rue Lévesque, SAINT-PASCAL  
Tél.: 418 492-2347 - Téléc.: 418 492-9603

[www.camilledumais.com](http://www.camilledumais.com)

**DEGIRO**  
**MONTMAGNY**  
[www.degiro.com](http://www.degiro.com)  
**OUVERT LE SAMEDI**





LOCATION

\$  
/SEM.

# CIVIC DX 2018

ÉVÉNEMENT  
**FORMULE  
GAGNANTE**  
Honda

LOCATION 60 MOIS - ACOMPTE DE 1000 \$  
260 VERSEMENTS - 100 000 KM INCLUS



Civic DX montrée

12¢/km excédentaire. Transport et préparation inclus.

POUR UN TEMPS LIMITÉ, VERSION ÉDITION SPÉCIALE\* AUSSI DISPONIBLE AVEC CES CARACTÉRISTIQUES



Becquet arrière

Démarreur à distance

Technologies\* de détection  
Honda Sensing™

Roues de 16 po en alliage  
d'aluminium

Volant gainé de cuir

\* Offre de location à la semaine pour une période de 60 mois pour un total de 260 paiements par l'entremise de Services Financiers Honda Inc. (SFH), sur approbation de crédit. Cette offre porte sur la Civic DX 2018 neuve (modèle FC2E2.E). Transport, préparation de 1 665 \$ et surcharge sur le climatiseur (100 \$ lorsque applicable) inclus. † Offre de location à la semaine (65 \$) pour une période de 60 mois pour un total de 260 paiements par l'entremise de Services Financiers Honda Inc. (SFH), sur approbation de crédit. Cette offre porte sur la Civic DX 2018 neuve (modèle FC2E5.E). Transport, préparation de 1 756 \$ et surcharge sur le climatiseur (100 \$ lorsque applicable) inclus. ‡ Franchise de kilométrage total de 100 000 km; frais de 0,12 \$ le kilomètre excédentaire. Les frais d'arrangement auprès du RDPHM et les frais d'agent pour l'inscription (jusqu'à 48 \$ au total) ne sont pas inclus. Comme le premier paiement périodique, ils sont dus à la livraison du véhicule. Les taxes, droits spécifiques sur les pneus neufs (15 \$), assurances, immatriculation et options sont en sus. †† Offre d'une durée limitée et sujette à changements ou annulation sans préavis. Offre valide sur les véhicules neufs seulement. Le concessionnaire peut louer à un prix moindre. Offre valide uniquement pour les résidents du Québec chez les concessionnaires Honda du Québec participants. Le concessionnaire peut devoir commander ou échanger un véhicule. Jusqu'à épuisement des stocks. Photos à titre indicatif. Voyez votre concessionnaire Honda pour plus de détails. ††† Aucune des caractéristiques décrites ne vise à remplacer la responsabilité du conducteur à faire preuve d'une grande prudence lorsqu'il conduit. Les conducteurs ne devraient pas tenir en main des appareils ou manipuler certaines fonctions du véhicule à moins qu'ils puissent le faire de manière légale et sécuritaire. Certaines caractéristiques présentent des limites technologiques. Pour de plus amples renseignements au sujet des caractéristiques, des limites et des restrictions, veuillez visiter le [www.honda.ca/desistement](http://www.honda.ca/desistement) et consulter le manuel du conducteur de votre véhicule.



LOCATION

\$  
/SEM.

0 \$

ACOMPTE



ÉVÉNEMENT  
**FORMULE  
GAGNANTE**  
Honda



# CR-V LX 2RM 2018

LOCATION 60 MOIS  
260 VERSEMENTS  
100000 KM INCLUS

12¢/km excédentaire. Transport, préparation et surcharge A/C inclus.

INCLUT :

- ✓ Sièges avant chauffants et démarreur à distance
- ✓ Caméra de recul multiangle<sup>1</sup> avec affichage dynamique des indications
- ✓ Systèmes Apple CarPlay<sup>MC1,2</sup>/Android Auto<sup>MC1,2</sup>
- ✓ Système d'accès avec clé à proximité et bouton de démarrage



VISITEZ VOTRE CONCESSIONNAIRE  
DÈS AUJOURD'HUI POUR UN ESSAI ROUTIER  
HONDAQUEBEC.CA

# Rivière-du-Loup Honda

240, rue Hôtel-de-Ville, Rivière-du-Loup 418 862-6631



DENIS MARQUIS  
Président  
418 867-3503



MICHAËL GAUTHIER  
Dir. des ventes  
418 860-9919



ANNE LAVOIE  
Conseillère certifiée  
418 860-7141



PIERRE GUÉRETTE  
Conseiller certifié  
418 551-3235



PIERRE CARRIER  
Conseiller certifié  
418 867-3769



JEFFREY LALIBERTÉ  
Conseiller certifié  
418 894-3348



SYLVIE POULIN  
Directrice commerciale



VÉKY DUBÉ  
Directrice commerciale

0958E2418



# Ils mettent leur retraite en veilleuse pour retourner souder chez Bombardier

Cinq soudeurs retraités de l'usine Bombardier à La Pocatière ont accepté de mettre leur retraite en veilleuse, le temps de retourner travailler quelques mois pour leur ancien employeur. Cette solution mise de l'avant par Bombardier vise à contrer la pénurie de main-d'œuvre que l'entreprise rencontre dans le domaine de la soudure.

MAXIME PARADIS

Les soudeurs se font rares au Québec et Bombardier n'est pas la seule entreprise manufacturière à se les arracher. Récemment, l'usine de La Pocatière était à la recherche d'une vingtaine de soudeurs additionnels afin d'être en mesure de respecter ses délais de livraison sur les pièces. Une des solutions avancées a été de rappeler des soudeurs retraités. Cinq ont répondu à l'appel. « On l'avait déjà fait pour nos emplois de bureaux, mais c'est la première fois qu'on le fait avec des soudeurs », de préciser Yvan Pelletier, directeur des ressources humaines pour les opérations à l'usine Bombardier de La Pocatière.

Ces cinq retraités ont donc été réembauchés, à temps plein pour la plupart, pour une courte période de quatre à six mois. Selon Yvan Pelletier, leur retraite avait été prise au cours des trois dernières années et ils cumulaient tous plus de 30 ans d'ancienneté chez

Bombardier. « C'est des gens qui étaient en mesure de reprendre le travail rapidement et qui pourront partager leur expérience et effectuer un transfert de connaissances auprès de notre relève de soudeurs. En plus, ce sont des gens qui sont demeurés très attachés à Bombardier et qui sont très fiers de tout ce qui est réalisé ici. Ils sont très heureux d'être de retour et nous sommes chanceux de pouvoir compter sur eux », d'ajouter M. Pelletier.

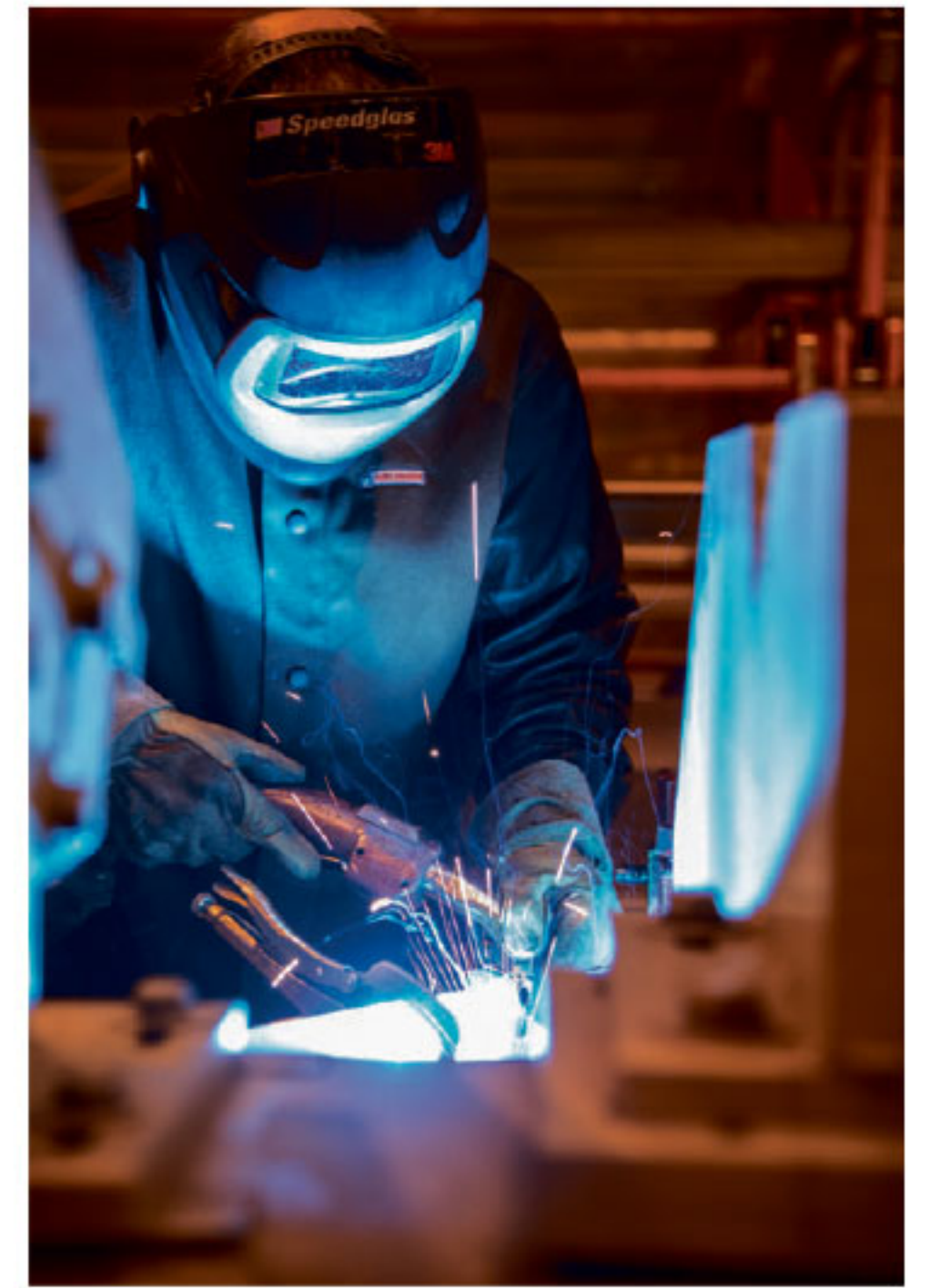
## Relève en formation

Néanmoins, Bombardier demeure consciente qu'une relève est plus que jamais nécessaire, notamment dans le domaine de la soudure. Récemment, l'entreprise a développé, en collaboration avec le Pavillon-de-l'Avenir, un programme à l'interne qui vise à former des soudeurs parmi ses employés actuels. Une quinzaine d'entre eux occupant d'autres

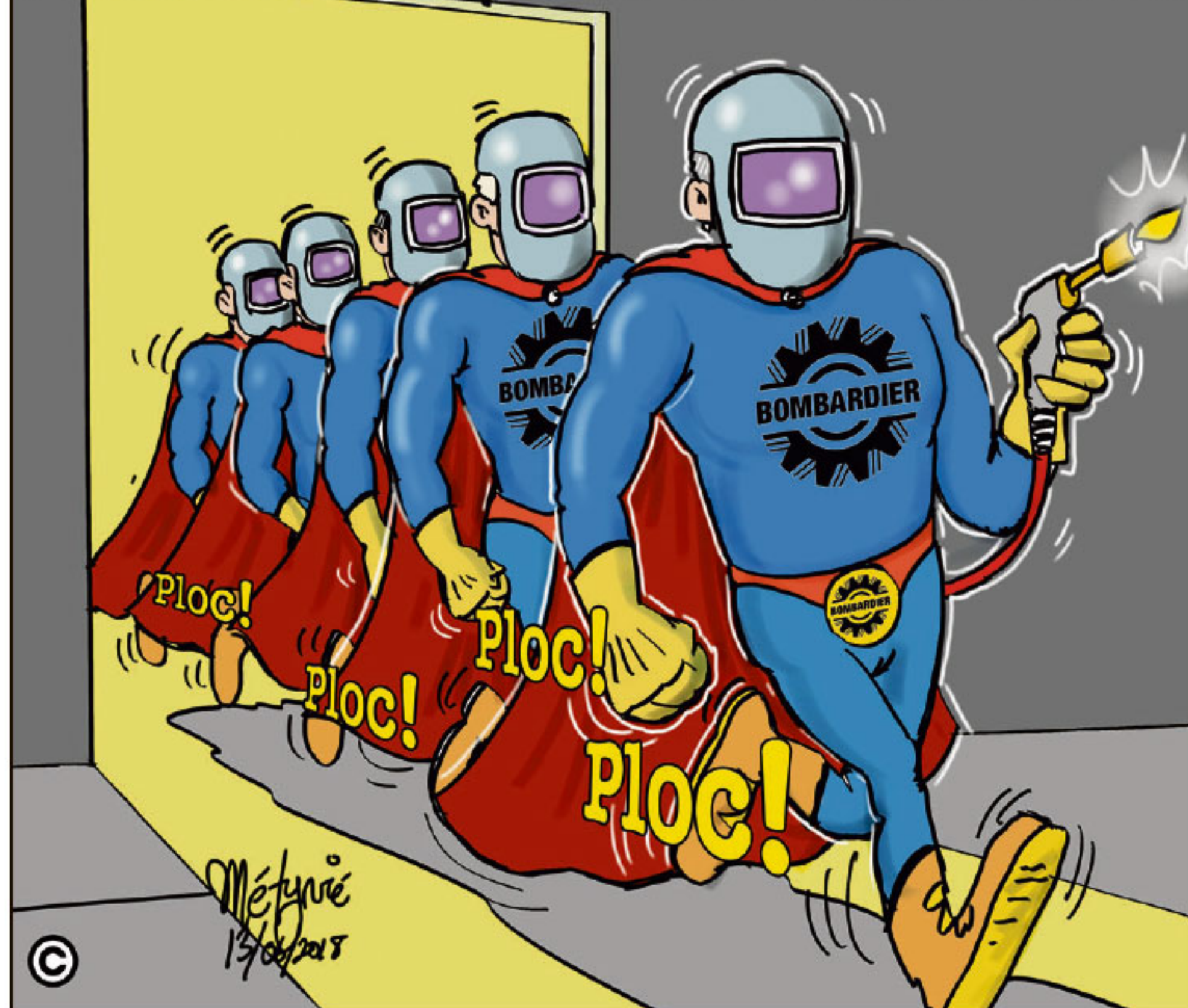
postes au sein de l'usine suivent actuellement cette formation de 700 heures. Ces employés partagent leur temps entre l'usine et l'école à raison de 20 h par semaine à chacun des endroits. Ils doivent compléter leur formation avec un stage en soudure directement chez Bombardier. « On comprend que le travail chez nous peut être de nature cyclique et contractuelle. Mais s'il y a une vague de mise à pied, ces soudeurs deviennent intéressants pour d'autres entreprises qui peuvent aussi avoir des besoins temporaires comme nous, le temps qu'ils soient rappelés chez Bombardier », d'indiquer le directeur des ressources humaines.

Yvan Pelletier concluait en mentionnant qu'une autre cohorte d'une quinzaine de soudeurs devait être formée à l'automne.

*Un soudeur à l'œuvre chez Bombardier Transport. Photo : Courtoisie Bombardier Transport, usine de La Pocatière.*



## Bombardier: les Super-retraités à la rescousse...



## Changement de main

Le Groupe Bouffard de Matane procédera à l'achat des actifs de Gaudreau Environnement pour Saint-Pascal, Rimouski et Rivière-du-Loup. Il s'agit d'une expansion importante pour l'entreprise vers l'ouest de son territoire. Dans le Kamouraska, il n'y aura aucun changement dans la collecte, puisqu'on conservera les mêmes équipements, les mêmes employés et qu'on fera les mêmes trajets. Seul le nom sur les équipements changera. Groupe Bouffard passe ainsi de 165 à plus de 200 employés. Un chef d'équipe sera responsable de la portion ouest du territoire. (S.G)

Au quotidien sur leplacoteux.com

Bombardier

## 153 nouveaux trains AZUR pourront être construits à La Pocatière

L'usine Bombardier de La Pocatière pourra poursuivre la construction de trains AZUR. Le projet de loi 186 qui doit permettre la prolongation du contrat de renouvellement des voitures du métro de Montréal a été adopté le 6 juin en matinée à l'Assemblée nationale, selon Radio-Canada.

MAXIME PARADIS

Cette prolongation de contrat pour le consortium Bombardier-Alstom permettra la construction de 153 voitures additionnelles à l'usine de La Pocatière. Ceci devrait assurer du travail supplémentaire pour une période d'une année et demie.

En congrès à Lévis avec les membres de l'exécutif syndical du consortium Bombardier-Alstom, le président des employés de l'usine de La Pocatière, Mario Guignard, s'est dit très heureux de cette nouvelle. « On espérait que ce soit adopté avec la fin de la session parlementaire. On n'évite pas les mises à pied, mais aujourd'hui on est assuré qu'elles seront temporaires et de courte durée », a-t-il déclaré.

Néanmoins, entre 150 et 200 cols bleus et cols blancs travaillant sur les trains AZUR, à l'usine de La Pocatière, pourraient être mis à pied prochainement. Mario Guignard demeure optimiste que ces chiffres soient amoindris. « On a obtenu un contrat avec Via Rail récemment. Actuellement, on est à évaluer le projet. On espère que cela puisse venir diminuer le nombre de mises à pied prévues. »

## Expertise conservée

Le maire de La Pocatière, Sylvain Hudon, s'est également réjoui de l'adoption de ce projet de loi. Depuis plusieurs mois, en compagnie du préfet de la MRC de Kamouraska, Yvon Soucy, et de Mario Guignard, il réclamait sur toutes les tribunes une prolongation du contrat Azur afin d'éviter des mises à pied

à l'usine de La Pocatière. Ensemble, ils avaient communiqué leur revendication auprès de presque tous les chefs de partis à l'Assemblée nationale de passage chez Bombardier. « Tout le monde s'est mobilisé. C'est un beau travail d'équipe », d'indiquer Sylvain Hudon.

Même si la poursuite de ce contrat ne doit pas reprendre avant 10 à 12 mois, Sylvain Hudon s'est dit très heureux que Bombardier puisse conserver une partie de sa main-d'œuvre. « Même si des employés seront inévitablement mis à pied, ils savent qu'ils pourront retourner chez Bombardier à court terme. Dans un contexte de pénurie de main-d'œuvre, c'est une chance pour l'usine de savoir qu'elle pourra conserver cette expertise développée chez nous », concluait-il.



Mario Guignard, deuxième à partir de la droite, entouré des membres de l'exécutif syndical du consortium Bombardier-Alstom. Photo : Courtoisie Mario Guignard.



# Prendre les eaux à Notre-Dame-du-Portage

Notre-Dame-du-Portage pourrait bien être l'un des premiers endroits au Québec où l'on se refait une santé. À partir des années 1750, tant en Angleterre qu'en France, la pratique des bains de mer commence à être reconnue pour ses bienfaits sur le corps. Mais qu'en est-il sur la Côte-du-Sud ?

**YVES HÉBERT**



L'Hôtel Boucher à Notre-Dame-du-Portage en 1914, Archives de la Côte-du-Sud

Bien avant l'implantation des hôtels de villégiature et des résidences d'été, les familles aisées de Montréal et de Québec viennent se détendre dans les petits villages riverains au fleuve Saint-Laurent particulièrement à Kamouraska, Cacouna et Notre-Dame-du-Portage. En 1801, un médecin de Montréal conseille à Juliana Fraser, la fille du seigneur Malcolm Fraser, d'aller prendre des bains d'eau de mer à Rivière-des-Caps pour réduire l'inflammation de ses pieds.

Ce n'est peut-être pas un hasard si le lieu-dit Rivière-des-Caps accueille la première auberge de Notre-Dame-du-Portage. George Head (1782-1855), un officier au service du roi, a laissé un beau témoignage de l'hospitalité qu'il a reçue de la tenancière de cet établissement lors de son passage en 1815. L'arpenteur Joseph Bouchette raconte que cette auberge est exploitée par une dame Perron en 1832.

À Notre-Dame-du-Portage, la villégiature connaît une belle croissance à partir de 1875. Cette année-là, le boucher Ernest Labbé ouvre un premier hôtel qui plus tard prend les noms Hotel Beurivage et L'Auberge sur Mer. À la fin des années 1880, on compte trois établissements pour accueillir les visiteurs au Portage, dont celui de Georges Grondin et l'Hôtel des touristes exploité par une dame Michaud. L'Hôtel Dionne s'ajoute également dans les années suivantes.

Au début des années 1900, trois hôtels importants sont gérés par la famille Boucher. Stanislas ouvre en 1916 l'Hôtel de la Plage qui est la proie des flammes en 2009. Le Portage Inn devient la propriété de Pierre. C'est lui qui fait construire l'hôtel Boucher. La famille Dickner fait également construire un complexe hôtelier ainsi que les Léveillés. Bref au début des années 1940, une dizaine d'établissements accueillent les visiteurs et les villégiateurs.

lement de la programmation des activités de l'été.

## Placotages

### La croix rose

Environ une centaine de personnes se sont déplacées pour le lancement du livre *La croix rose*, de l'auteur kamouraskois René Lang, le 3 juin dernier à la sacristie de l'église de Rivière-Ouelle.

### L'Association Lévesque inc.

Les célébrations du 20<sup>e</sup> anniversaire de l'Association Lévesque inc. auront lieu à Rivière-Ouelle et à Saint-Pacôme les 4 et 5 août 2018. Le programme des activités et le formulaire d'inscription sont disponibles sur le site officiel: [www.associationlevesque.org](http://www.associationlevesque.org) et seront joints au Lévesque Info de juin prochain.

### 130<sup>e</sup> de la Municipalité

La Municipalité de Sainte-Perpétue aimerait faire un correctif sur le dernier article qui a été publié dans les journaux. Elle corrige que ce n'est pas le 150<sup>e</sup> de la Municipalité mais plutôt celui d'un autre organisme. Il revient aux organismes concernés de souligner eux-mêmes leur anniversaire. Depuis 50 ans, il y a des confusions concernant les anniversaires. Nous aurions dû valider auprès du MAMOT les informations avant de faire

paraître l'article. Donc, prenez note que la Municipalité de Sainte-Perpétue a été constituée le 21 janvier 1888, soit il y a 130 ans. Des activités auront lieu au courant de l'automne pour souligner le 130<sup>e</sup> anniversaire de celle-ci. La mairesse et les membres du conseil s'excusent de cette confusion.

### « Pour la continuité de la mémoire »

À chaque année, l'Industrielle Alliance redistribue une partie de ses bénéfices à des organismes de tous les secteurs d'activités, en offrant à ses conseillers, qui se sont démarqués, la possibilité de redistribuer une partie de ces dons dans leur région immédiate. À cet effet, un don de 1 000 \$ a été remis au Musée de la Mémoire Vivante, par l'entremise du cabinet Services Financiers Jean Bouchard et quatre de ses conseillers en sécurité financière.

### Invitation à la fête

Le 16 juin prochain, à 14h00, la Maison Culturelle Armand-Vaillancourt invite chaleureusement la population au lancement de la saison estivale 2018. Il y aura le dévoilement de la programmation des activités de l'été.

### Les Jardins de la Mer

Le lancement du livre *Les Jardins de la Mer*, recettes et propos salés aura lieu le vendredi 15 juin de 17h à 19h. Ce sera aussi le moment de fêter 20 ans d'histoire à courir la grève, inaugurer la nouvelle image de marque, l'ouverture de la boutique et le début de la saison des herbes salines. Le rendez-vous est aux Jardins de la Mer, 90 route 132 est à St-Germain.

### Reg'Art

En 1998, une vingtaine d'artistes de la région se regroupaient afin de se faire connaître, et d'offrir aux visiteurs une offre culturelle différente au « plus beau village du Bas-du-Fleuve », Kamouraska.. Le Groupe REG'ART était né! Vingt ans plus tard, le Groupe est bien vivant! Pour célébrer leurs 20 ans d'existence, les artistes vous accueilleront le 24 juin de 14h à 16h à la galerie. Par la suite, la galerie sera ouverte à partir du 30 juin jusqu'à la Fête du Travail où notre REG'ART en COULEURS viendra clore notre saison 2018.



Confiez vos maux à votre physio!

Pour vos problèmes de :

- Dos ou de cou
- Nerf sciatique
- Tendinite, bursite, capsulite, arthrose
- Maux de tête
- Blessures sportives
- Vertiges positionnels

**Paule Bélanger  
Jacinthe Chiasson**  
Physiothérapeutes

Accréditée par la CSST,  
la SAAQ et les assurances privées

401, rue de l'Hôpital, La Pocatière  
Tél.: 418 856-2122

3709P1417

Le **Placoteux**  
L'HEBDOMADAIRE DE LA CÔTE-DU-SUD

491, avenue D'Anjou,  
Saint-Pascal (Québec) GOL 3Y0  
418 492-2706 • Téléc. : 418 492-9706

901C, 4<sup>e</sup> Avenue,  
La Pocatière (Québec) GOR 1Z0  
418 856-5172 • Téléc. : 418 856-5734

[www.leplacoteux.com](http://www.leplacoteux.com)

Financé par le  
gouvernement  
du QUÉBEC

Canada



Impression

tc

IMPRIMERIES  
TRANSCONTINENTAL

Distribution



DIRECTEUR GÉNÉRAL  
**Louis Turbide** (poste 105)  
[direction@leplacoteux.com](mailto:direction@leplacoteux.com)

JOURNALISTE PIGISTE  
**Stéphanie Gendron**

WEBMESTRE  
**Maxime Paradis** (poste 103)  
[web@leplacoteux.com](http://web@leplacoteux.com)

VENTES  
**Pierre Dumais** (poste 122)  
[pierre@leplacoteux.com](mailto:pierre@leplacoteux.com)

**Édith Lévesque** (poste 108)  
[edith@leplacoteux.com](mailto:edith@leplacoteux.com)

ADMINISTRATION  
**Brigitte Dionne** (poste 102)  
[administration@leplacoteux.com](mailto:administration@leplacoteux.com)

PRODUCTION  
**Marjorie Ouellet**,  
coordonnatrice (poste 111)

**Manon Brousseau** (poste 106)  
[montage@leplacoteux.com](mailto:montage@leplacoteux.com)

RÉCEPTION - PETITES ANNONCES  
**Brigitte Dionne** (poste 101)  
[petitesannonces@leplacoteux.com](mailto:petitesannonces@leplacoteux.com)

CARICATURISTE : Métyvié

CONSEIL D'ADMINISTRATION  
**Claude Gagnon**, président  
**Luc Morneau**, vice-président  
**Gilles Guilbert**, secrétaire  
**Louis Grenier**, directeur  
**Édith Lévesque**, directrice

Édition Kamouraska-L'Islet 18 325 copies

Notre responsabilité pour une erreur ou omission ne peut excéder le montant déboursé par l'annonce. Nous ne pouvons garantir l'exactitude des couleurs imprimées. Toute reproduction intégrale ou partielle du contenu de ce journal est interdite sans l'autorisation de l'éditeur. ISSN 0908-207X. Dépôt légal : 1 trimestre 1979.

Société canadienne des postes envois de publications canadiennes, contrat de vente #0187755.

ABONNEMENT : Pour l'extérieur : 85\$/année. TPS et TVQ incluses



Fait de plus de 50%  
de papier recyclé.  
Merci de recycler  
ce journal.



# Thibault GM remet 2000 \$ à Tandem-Jeunesse



Thibault GM de La Pocatière a remis un chèque de 2000 \$ à l'auberge du cœur Tandem-Jeunesse. Cet organisme d'hébergement communautaire mixte s'adresse aux jeunes de 15 à 22 ans du KRTB et les environs. Précisons que la somme qui leur a été remise provient des ventes réalisées en mai au Centre Bombardier. Depuis deux ans, Thibault GM de La Pocatière réquisitionne le Centre Bombardier pour organiser cette vente intérieure qui rassemble plus de 60 véhicules.

**Ma vie. Mon décor.**  
**DECO SURFACES**  
 www.decosurfaces.com

*Caroline*

Coloristes et designers pour des conseils judicieux dans le choix de votre peinture!  
**SICO**

RONA DÉCO SURFACES  
 CENTRE DE RÉNOVATION  
**CAMILLE DUMAIS!**  
 1005, rue Lévesque, Saint-Pascal (Québec) G0L 3Y0 Tél. (418) 492-2347  
 www.camilledumais.com LIVRAISON PARTOUT AU QUÉBEC

Pour de beaux ongles, pensez  
**Johanne Thivierge,**  
 technicienne en pose d'ongles cumulant plusieurs années d'expérience en manucure, pédicure

Saint-Pascal  
 418 492-6371  
 819 679-0099  
 johannethivierge@hotmail.com

**Spécial DÉMÉNAGEMENT**

**TERMINAL 4K ULTRA-HD**

- Processeur 12X plus puissant
- Qualité d'image 4K Ultra-HD

**PROMOTION 199\$**

**ENREGISTREUR 4K ULTRA-HD**

- Processeur 12X plus puissant
- Qualité d'image 4K Ultra-HD
- 8 enregistrements simultanés dont 1 en UHD
- 320 heures d'enregistrement HD

**PROMOTION 315\$**

**VIDÉOTRON**

Profitez de cette promotion aux dates suivantes :  
 du 14 au 17 juin  
 du 20 au 23 juin  
 du 27 au 30 juin

**PELLETIER T.V.**  
 Vente et réparation  
 1480, route 230 Est, La Pocatière  
 La clef des sol 418 856-3453 Panasonic

**Fillion**  
 CHAUSSURES

C'est toujours papa qui paie...

**15%**  
 additionnel

— DU 13 AU 16 JUIN —

Sur les chaussures et accessoires pour hommes!  
 À l'exception des marques Blunstone et Lowa.

**chaussuresfillion.ca**  
 648 rue Taché, Saint-Pascal ♦ 581 213-0052

Continuons avec

**#larelevé**  
 pour défendre notre région

**Simon Laboissonnière** Côte-du-Sud | 2018



## Des scientifiques étudient le contenu des estomacs des bars rayés

Des chercheurs du ministère ont anesthésié et fait un lavage gastrique pour prendre le contenu des estomacs de 150 bars rayés qui se trouvaient dans la rivière Ouelle pour voir si le poisson se nourrit de saumoneaux.

STÉPHANIE GENDRON

C'est pour répondre aux préoccupations des pêcheurs à saumons qui se questionnaient à savoir si le bar rayé se nourrissait des saumoneaux en dévalaison (descente des poissons migrateurs) que cette étude a été entreprise.

Les deux espèces se sont croisées ces quatre dernières semaines dans la rivière Ouelle, ce qui a permis de mener les recherches. On savait d'abord que ce poisson mange carrément de tout, ne se concentrant pas sur une espèce en particulier. Mais le ministère souhaitait cumuler des données scientifiques, ce que l'on n'avait pas jusqu'à présent.

### Lavage gastrique

La méthode utilisée pour connaître leur diète est celle du lavage gastrique. Elle permet de ne pas blesser le poisson et de le remettre à l'eau vivant après les manipulations. Une fois le bar rayé capturé, un lavement gastrique lui est administré, sous anesthésie, afin de récupérer le contenu de son estomac. Le contenu gastrique est alors conservé et sera par la suite analysé en laboratoire pour identifier toutes les proies ingurgitées. Le bar rayé est finalement relâché dans son milieu naturel,



Photos : MFFP

après les manipulations.

« La façon de faire a été vérifiée l'an dernier au Saguenay. C'est une technique approuvée », dit la biologiste Anne-Marie Pelletier.

« Nous avons recueilli 150 contenus d'estomacs pendant quatre semaines et c'était l'objectif, d'y aller quelques fois par semaine à raison de 20 à 25 poissons par jour », ajoute-t-elle.

Si les conclusions sont loin d'être défini-

tives, il appert que plusieurs estomacs étaient vides. D'autres avaient mangé des éperlans arc-en-ciel, de petites crevettes, des aloses savoureuses et des épinoches. On aurait retrouvé très peu de saumoneaux dans le contenu de leurs estomacs.

Outre la rivière Ouelle, l'étude sur la diète du bar rayé dans les portions d'eau douce se déroulera dans dix autres rivières à saumon cet été.

## Un nouveau resto-bar à la marina de Saint-Jean-Port-Joli

Un tout nouveau service de restauration a pignon sur rue à la marina de Saint-Jean-Port-Joli, où se trouvait jadis le Bar La Trinquette. Appelé La Marina resto-bar, l'établissement sera opéré sous forme de concession par la chef Brigitte-Andrée Bouchard et son associée, Julie Lévesque.

Il s'agit d'un tout nouveau défi pour Julie Lévesque qui cumule près de 25 ans d'expérience en restauration, à titre de propriétaire du Café Azimut. En ce qui concerne son associée, Brigitte-Andrée Bouchard, cette dernière évolue également dans ce domaine depuis plusieurs années, notamment chez Mamie Pataterie Gourmande à Saint-Roch-des-Aulnaies, au cours des derniers étés. « C'est un beau projet stimulant. Par l'engouement que la nouvelle a suscité sur les médias sociaux, on sent que les gens sont impatients qu'on ouvre », d'indiquer Julie Lévesque.

Jusqu'en octobre, l'établissement sera ouvert tous les jours de 11 h à 23 h et proposera un menu de type bistro, mais rapide à servir. Un menu du jour viendra se greffer à l'offre récurrente. De plus, Julie et Brigitte-Andrée évaluent la possibilité de proposer quelques soirées musicales durant l'été. « Si on calcule la terrasse, on sera en mesure d'offrir une soixantaine de places assises à notre clientèle », d'ajouter Julie Lévesque. (M.P)

**DÉFI**

**TÊTES RASÉES**

leucan

PRÉSENTÉ PAR

**Proxim**

**Activités à venir**

**OUVERTURE DES TERRASSES**  
Mercredi 13 juin  
Café Azimut / Café St-Louis / Le Buro

**DÉFI TÊTES RASÉES LEUCAN**  
Dimanche 17 juin  
Centre Bombardier

*On vous attend!*

**LES MEILLEURS PRODUITS AU MEILLEUR PRIX!**

- ✓ **RAM 2018** Rabais de 25% sur le PDSF\*
- ✓ **JEEP CHEROKEE 2018** Rabais de 15% sur le PDSF\*
- ✓ **JEEP COMPASS 2018** FINANCEMENT jusqu'à 72 mois **0%**

**BONI AU COMPTANT À LA LOYAUTÉ** **1 000\$ DE BONI AU COMPTANT** + RÉDUCTION DE TAUX DE **1%**  
EXCLUSIF À NOS CLIENTS ACTUELS AU FINANCEMENT ET À LA LOCATION.

**QUELQUES MODÈLES 2017 À LIQUIDER**

**LORD et FRÈRES**

DODGE Jeep RAM

**VENEZ VOIR NOTRE INVENTAIRE DE VÉHICULES USAGÉS**

**2<sup>e</sup> chance au crédit sur véhicules neufs et usagés**

**1001, Principale, Tourville**  
**418 359-2244 | 1 866 959-2244**

[www.lordetfreres.com](http://www.lordetfreres.com)



# Des chandails à l'effigie des affiches initiées par Benoit Dumais

La série d'affiches humoristiques conçues par l'enseignant du Cégep de Rivière-du-Loup originaire de Saint-Pascal, Benoit Dumais, prend forme sur des chandails.

STÉPHANIE GENDRON



Le Cégep de Rivière-du-Loup met en vente des chandails à l'image de sa populaire campagne de promotion du français. Photo : Courtoisie

Les illustrations qui pointaient les erreurs les plus communes d'orthographe, de grammaire et de conjugaison des étudiants avaient fait le tour de la province et au-delà, en raison de leur originalité. L'initiative accrocheuse a d'ailleurs obtenu en mai un prix lors du Gala des Mérites du français 2018 de l'Office québécois de la langue française (OQLF).

Cette fois, on a demandé à la créatrice de mode Kapé de Cacouna de créer des chandails à partir de l'affiche la plus populaire, celle portant sur le pluriel du mot cheval. Pour s'en procurer un au coût de 25 \$, il suffit de visiter le [www.kapeboutique.com](http://www.kapeboutique.com).

Les profits de la vente seront versés à la Fondation du Cégep de Rivière-du-Loup, dont l'objectif est notamment de bonifier le programme de bourses aux étudiants et d'améliorer les installations et les conditions d'apprentissage de la clientèle collégiale.

**Pose d'ongles** 12 ans d'expérience

Vous voulez de beaux ongles pour l'arrivée du printemps?

Prenez rendez-vous avec moi!  
Michèle au 418 492-3350

**Coiffure Expression**  
1992 ENT.  
Service et beauté  
Ginette Landry, prop.

282, Principale Est, Sainte-Hélène  
**418 492-9236**

*La tradition au goût du jour*

- Pains variés
- Pâtisseries (gâteaux, beignes, brioches et plus)
- Mets préparés (sauce, sous-marins, pâtés, fèves au lard)

Venez nous rencontrer

**Boulangerie LA POCATIERE** (1989) INC.  
Pains et pâtisseries

*Leclerc depuis quatre générations*

505, 8<sup>e</sup> Avenue, La Pocatière 418 856-1935

**NORMAND**  
LA PERFORMANCE ATTACHÉE À VOS TRACTEURS

Toute l'équipe de La Compagnie Normand Ltée tient à souligner le départ à la retraite de

**M. Donald Lord**

Pendant 10 ans (2008 à 2018), nous avons pu profiter de son expertise en soudage. Nous lui souhaitons nos meilleurs vœux pour les années à venir.

**Merci pour tout et Bonne retraite!**

La Compagnie Normand Ltée  
340, rue Taché, Saint-Pascal (Québec) G0L 3Y0  
Tél. : 418 492-2712 / Téléc. : 418 492-9363  
normand@cienormand.com  
www.cienormand.com

## Mérite jeunesse de projection 16-35

Nous sommes fiers de reconnaître le **MÉRITE** de jeunes adultes ayant eu recours à l'un ou l'autre de nos services. Chacun à sa façon a su se démarquer par ses efforts, par son engagement dans sa démarche et par sa persévérance.



**Marc-Antoine Martin Roussel**

Au début de l'automne 2017, j'ai fait la rencontre de Marc-Antoine. Au premier abord, il m'apparaissait un peu timide, mais j'ai rapidement découvert une personne généreuse, douce et attentionnée. Il possède une curiosité qui l'amène à vouloir en apprendre davantage sur divers sujets et il aime partager ses connaissances. Cela fait de lui une personne avec qui il est très agréable de discuter. Au fil des semaines, il a fait preuve d'ouverture, ce qui lui a permis de s'adapter à des situations qui lui étaient difficiles auparavant, et ainsi s'intégrer dans son milieu scolaire. Il a su se mobiliser pour vivre des expériences lui permettant de découvrir et approfondir ses intérêts et sa connaissance de soi. Il a également fait preuve de courage pour relever plusieurs défis personnels. Marc-Antoine, tu es sur la bonne voie, car tu as su mettre des efforts au bon endroit. Tu peux être fier du chemin que tu as parcouru depuis le début de ta participation dans le volet en persévérance scolaire. – Marie-Christine Matte, intervenante jeunesse

Pour connaître l'ensemble de nos services, communiquez avec nous!

Saint-Pascal : 580A, rue Côté - 418 492-9127

La Pocatière : 212, 4<sup>e</sup> Avenue - 418 371-1377

info@projektion16-35.ca | suivez-vous sur



**Marie-Christine Matte,**

intervenante en persévérance scolaire  
perseverance@projektion16-35.ca

CRÉNEAU CARREFOUR JEUNESSE encourage la persévérance scolaire ou le retour aux études et soutient les jeunes en situation de vulnérabilité.

Secrétariat  
à la jeunesse

Québec

projektion  
16-35  
  
CARREFOUR  
jeunesse • emploi





**OLIVIER**  
KAMOURASKA | CHRYSLER  
vous présente la

CHRONIQUE  
**Chasse et pêche**

**Connaissez-vous la zec Chapais?**

PAR LOUIS TURBIDE

Il y a quarante ans cette année, le ministre péquiste de l'époque Yves Duhaime démantelait les clubs privés pour créer les zones d'exploitation contrôlées. L'objectif derrière cette initiative était de rendre accessible environ 48 000 km<sup>2</sup> de territoire réparti dans toutes les régions de la province aux québécois pour qu'ils puissent pratiquer la chasse, la pêche et des activités de plein-air à un coût abordable. Aujourd'hui, il existe 63 zecs au Québec dont l'une d'entre elles est située au Kamouraska. Il s'agit de la zec Chapais dont la gestion a été confiée depuis sa création à la Société de gestion de la faune de Kamouraska. D'une superficie de 388 km<sup>2</sup>, la zec Chapais est composée de 12 lacs dont 6 sont exploités pour la pêche. On retrouve également 6 rivières dont 5 sont également exploitées pour la pêche. Sur ce ter-

ritoire, c'est la truite mouchetée qui y trône en reine absolue mise à part le lac Chaudière qui abrite une population d'omble chevalier. Ainsi, plus de 6000 truites mouchetées sont capturées annuellement sur l'ensemble du territoire dont le quota journalier a été établi à entre 5 et 15 truites par pêcheur dépendamment du lac choisi. Le lac Grosse truite pour ne nommer que celui-là porte bien son nom car il est le plan d'eau le plus prisé des pêcheurs en début de saison grâce justement à son fort potentiel de capturer des sujets de très belle taille. Ce lac est ouvert uniquement les samedi et dimanche depuis le 2 juin et ce, jusqu'à ce que le quota du lac soit atteint. Il est possible de récolter 5 truites par personne par jour sur ce lac. Un des lacs de la zec est uniquement réservé aux pêcheurs à la mouche. Il s'agit du lac Blanc qui est

ouvert dès l'ouverture de la zec mais uniquement du vendredi au lundi inclusivement. Pour ce lac, le quota est de 10 truites par pêcheur.

Enfin, pour assurer une qualité de pêche tout au long de la saison, certains lacs bénéficient d'ensemencement. Cette année, les lacs ensemencés sont le lac Sainte-Anne, le lac du Président, l'étang de l'Écluse ainsi que l'étang de la Décharge. Au niveau de la chasse à l'original, la saison 2017 s'est soldée par la récolte 132 bêtes. En plus de la chasse à l'original, il est possible de pratiquer la chasse à l'ours, au chevreuil et au petit gibier.

**Sites de camping**

Pour les amateurs de camping, deux sites de camping sont offerts sur le territoire de la zec. Au lac Ste-Anne, 59 emplacements sont disponibles tant pour de courts séjours que

de façon saisonnière. On y retrouve les services d'eau courante (non potable), table à pique-nique, toilette sèche, abri communautaire ainsi qu'un quai et une station de vidange. Le deuxième site est situé au lac Chaudière. On y retrouve 15 emplacements qui offrent les services de table à pique-nique, un quai et toilette sèche. Les attraits naturels qui valent le détour sont principalement les chutes de la rivière Sainte-Anne, la pinède Chapais ainsi que la montagne de la tour à feu. Les zecs fêtent leur 40<sup>e</sup> anniversaire cette année et c'est l'occasion idéale de découvrir ou redécouvrir la zec Chapais qui représente un joyau du Kamouraska. Pour info : <https://zecchapais.reseazec.com/>

**OLIVIER**  
KAMOURASKA | CHRYSLER

TOUT LE MOIS DE JUIN

**Véhicules usagés  
RECHERCHÉS**

afin de toujours vous offrir le plus grand inventaire

**FAITES VITE!**

CETTE OFFRE PREND FIN LE 30 JUIN.



255, avenue Patry, Saint-Pascal

[olivierkamouraskachrysler.com](http://olivierkamouraskachrysler.com)

418 492-3432 • 1 800 363-3432



Tony Lefrançois  
Directeur général



Mathieu De Carafel  
Directeur des ventes



Denis Desrosiers  
Conseiller



Simon Lagacé  
Conseiller



Denis Deschênes  
Conseiller



Philippe Dubé  
Conseiller



Marie Ève Dumont  
Adjointe aux ventes



Mélanie Ouellet  
Directrice commerciale



# La municipalité de Rivière-Ouelle lance sa première « Politique municipale des aînés »

Le 2 juin dernier, la Politique municipale des aînés de Rivière-Ouelle a été lancée au Camp Canawish en amorce de la traditionnelle Fête des citoyens où toute la population était conviée.

Pour l'occasion, les acteurs ayant pris part à cette démarche étaient présents; élus, bénévoles, citoyens, partenaires, membres de l'équipe municipale ainsi que M. Claude Langlais, représentant de M. Norbert Morin, député de Côte-du-Sud, et de M. Yvon Soucy, préfet de la MRC de Kamouraska.

C'est grâce à la mobilisation de ses citoyens et à l'aide de partenaires locaux que le Comité MADA a réalisé en un peu plus de 16

mois la démarche MADA (Municipalité Amie des Aînés) qui a mené à l'adoption d'une politique et d'un plan d'action.

Les orientations et les actions formulées dans ce plan sont issues d'une séance de consultation publique et des besoins nommés par les organismes travaillant avec les aînés de Rivière-Ouelle. « Le plan d'action est un outil pour guider le conseil municipal dans ses décisions touchant les aînés. Nous

avons aussi une ressource dans l'équipe municipale pour assurer le suivi du plan », explique Louis-Georges Simard, maire de Rivière-Ouelle.

En effet, la Table d'harmonisation pour les aînés, comité constitué de bénévoles et représentants de la collectivité, ainsi que Mme Ève-Marie Bélanger, technicienne en loisirs et vie communautaire, seront responsables du déploiement de cette politique.



## ASSEMBLÉE GÉNÉRALE SPÉCIALE



DATE : Mercredi le 20 juin 2018  
HEURE : 19 h  
LIEU : Hôtel Universel (salle Bas St-Laurent, 2<sup>e</sup> étage)  
311, boul. de l'hôtel de ville Ouest  
Rivière-du-Loup (Québec) G5R 5S4 • 418 862-9520

### PRÉAMBULE

1. Présentation du projet de fusion avec Centraide Bas-Saint-Laurent et Centraide Québec et Chaudière-Appalaches
2. Période d'échanges

### ORDRE DU JOUR

1. Ouverture de l'assemblée générale, vérification du quorum
2. Adoption de l'ordre du jour
3. Fusion avec Centraide Bas-Saint-Laurent et Centraide Québec et Chaudière-Appalaches
4. Période de questions
5. Levée de l'assemblée

Pour info : Sylvain Roy, dir. gén. 418 868-5867

1678P2418

## Nouvel horaire d'été!

Prenez note que le magasin sera **FERMÉ LES SAMEDIS** du 23 juin au 1<sup>er</sup> septembre inclusivement.

Merci de votre compréhension!

COUVRE-PLANCHER  
+ DÉCORATION

*Armand St-Onge inc.*

DEPUIS 1956

R.B.Q. : 1630-8249-70

65, Bois-Francs  
Mont-Carmel  
418 498-2836

0106P2418



## LE TOUT NOUVEAU RAV4 TRAIL

Le RAV4 Trail réussit le mariage d'un style séduisant et de capacités améliorées. Avec ses emblèmes spéciaux, ses décalques de capot exclusifs et ses performances optimisées, le RAV4 Trail prend une nouvelle dimension. Préparez-vous à partir à l'aventure.

- Capacité de remorquage de 1 590 kg (3 500 lb)
- Levée de suspension pour augmenter la garde au sol



RIVIÈRE DU LOUP 

159 A, Fraser, Rivière-du-Loup  
418 862-3222  
[www.rivieredulouptoyota.com](http://www.rivieredulouptoyota.com)



0859E2218



Choisir Desjardins,  
c'est contribuer à changer  
les choses.

### AVIS IMPORTANT AUX MEMBRES ET AUX SOCIÉTÉS AYANT QUITTÉ EN 2017

La Caisse Desjardins de l'Anse de La Pocatière désire informer les membres qui ont quitté la Caisse au courant de l'année 2017 qu'ils pourraient avoir droit au versement d'une ristourne pour l'année financière s'étant terminée au 31 décembre 2017.

Le montant de la ristourne est déterminé en fonction des excédents générés par votre coopérative et selon l'utilisation des services admissibles que vous avez effectuée au courant de l'année 2017.

Pour obtenir votre ristourne ou en savoir davantage sur votre éligibilité, veuillez communiquer avec Carolle Drapeau, agente Soutien technique et administratif.

 **Desjardins**  
Caisse de l'Anse de La Pocatière

418 856-2340 | 1 866 856-2340  
desjardins.kamouraska.com

## Un poulailler dans la cour de l'école des Vents-et-Marées

À la demande des élèves, l'école des Vents-et-Marées de Rivière-Ouelle vient de se doter d'un poulailler où quatre poules y ont élu domicile. Elle est la première école de la Commission scolaire de Kamouraska-Rivière-du-Loup à mettre de l'avant un pareil projet.

MAXIME PARADIS



Les poules en milieu urbain ont clairement le vent dans les voiles depuis quelques années. Cet intérêt n'échappe donc pas aux milieux plus ruraux comme Rivière-Ouelle où le conseil d'élèves a eu l'idée de doter l'école de son propre poulailler. « Il s'agissait d'une des idées que le conseil d'élèves voulait voir se réaliser en début d'année, après avoir été élu », d'expliquer Andréanne Picard, enseignante responsable du conseil à l'école des Vents-et-Marées.

Toutefois, avant d'aller de l'avant avec ce

projet, les sept membres du conseil des élèves (Loïc Bérubé, Léo Caillouette, Alyson Casgrain, Louis-Maxim Casgrain, Mano Dumont, Willow Gagnon et Jewels Landry) ont décidé de vérifier l'intérêt de leurs consœurs et de leurs confrères de classe. « Au préalable, ils avaient déjà obtenu le feu vert de la direction, mais ils ont fait les choses de façon très démocratique. Ils ont fait circuler un sondage et 45 élèves sur 62 ont dit être intéressés par le projet », d'ajouter Andréanne Picard.

Grâce à un montant d'argent de 455 \$

obtenu dans le cadre du Défi OSEntreprendre et une bourse de 500 \$ remportée à titre de projet coup de cœur du concours Vox populi, le conseil d'élèves a été en mesure de faire l'acquisition du poulailler pour y loger leurs quatre poules. « Le poulailler qu'ils ont acheté était en pièces détachées et ils ont participé à sa construction », de préciser l'enseignante.

Les poules, quant à elles, ont fait leur entrée dans le poulailler le 15 mai dernier. Depuis, toute l'école participe à leurs soins, le matin, sur l'heure du dîner et lors des récréations. Cet été et au courant de l'hiver, elles seront prises en charge par la responsable du service de garde.

Pour la directrice de l'école, Mme Caroline Dufour, ce projet du conseil des élèves est assurément un des plus mobilisateurs à s'être réalisés au cours de la dernière année. « On parle d'un projet qui s'est échelonné sur plusieurs mois. Malgré tout, les élèves se sont impliqués entièrement jusqu'à la fin », mentionnait-elle.

Dès l'an prochain, les œufs pondus par les poules doivent faire l'objet de petits projets déjeuners au sein de l'école des Vents-et-Marées et de dégustations dans les classes, en plus d'être servis lors du fameux dîner des récoltes. En parallèle, certains enseignants ont déjà commencé à intégrer les poules dans le cursus scolaire, notamment en ce qui a trait aux cours de sciences.

# CHOISIR Extra



Surveillez la nouvelle programmation  
dans l'édition du 5 septembre 2018!

POUR :

- la diversité et la qualité de ses formations;
- ses formations sans déplacements;
- ses innovations technologiques d'enseignement;
- l'écoute attentive des besoins;
- la proximité de ses établissements.

formationextra.com

1 855 856-1527

**Extra**  
Formation continue  
Cégep de La Pocatière



# Brigitte Pouliot et Raymond Talbot présidents d'honneur

La Fondation André-Côté est heureuse d'annoncer que Mme Brigitte Pouliot et M. Raymond Talbot ont accepté la présidence d'honneur du 11e concert-bénéfice des familles qui aura lieu le samedi 20 octobre prochain. Mme Pouliot et M. Talbot contribueront sans aucun doute au succès de cette activité. Chirurgien-dentiste nouvellement retraité, Dr Raymond Talbot a cumulé plus de 43 ans de pratique active en dentisterie, dont 35 ans à La Pocatière. Pour sa part, Mme Brigitte Pouliot travaille au développement économique de son milieu en tant que directrice générale à la SADC du Kamouraska, et ce, depuis 29 ans. Ils ont choisi de vivre et travailler dans la région, d'abord et avant tout pour la qualité de vie qu'offre le Kamouraska. Ravis de ce que la région leur offre, ils souhaitaient davantage s'engager. La Fondation André-Côté est un choix judicieux pour le couple puisqu'ils pourront de la sorte contribuer à l'amélioration des services de soutien en santé que procure l'organisme aux familles éprouvées par le cancer ou une maladie incurable. « La mission de la Fondation nous touche beaucoup et nous comprenons l'importance de garder cet organisme vivant dans notre région. Dans un contexte où les services de proximité doivent être protégés, nous sommes très heureux de contribuer à notre manière à cette belle cause », mentionne le couple. Grâce à ce spectacle-bénéfice, les administrateurs continueront de tout mettre en œuvre afin de permettre aux familles qui sont confrontées à la maladie d'avoir accès à des services qui contribuent à maintenir à son niveau optimal leur qualité de vie et leur mieux-être. Les billets seront en vente à partir du mois de septembre prochain.



*Un gros merci  
aux partenaires  
financiers pour la  
saison 2017-2018*

## PARTENAIRES

### CATÉGORIE CEINTURE NOIRE

Caisse populaire Desjardins de  
l'Anse de La Pocatière  
Groupe coopératif Dynaco  
Premier Tech

### CATÉGORIE CEINTURE MARRON

Bombardier  
Jalbertech inc.

### CATÉGORIE CEINTURE BLEUE

Clinique chiropratique de La Pocatière  
Yannick Lévesque  
Clinique IRIS de La Pocatière  
Comptables professionnels agréés  
Raymond Chabot Grant Thornton  
Garon, Lévesque, Gagnon, St-Pierre  
PME INTER Notaires de Saint-Pacôme  
et La Pocatière  
Technologies Lanka de La Pocatière  
Ville Saint-Pascal

### CATÉGORIE CEINTURE VERTE

Atelier SP Sylvain Plourde  
de La Pocatière  
Bellema Paul Martin  
Boucherie Rossignol de La Pocatière  
Clinique chiropratique  
du Kamouraska  
Clinique dentaire Talbot Cataford Ass.  
Mallette comptables agréés  
de La Pocatière  
Municipalité de Saint-Gabriel  
Municipalité de Saint-Roch-des-Aulnaies  
Publicité PA Michaud de La Pocatière  
Salon La Belle Coiffure Lucie Rioux  
Sport Expert de La Pocatière  
Sylvain Lévesque de Saint-Pacôme

### CATÉGORIE CEINTURE ORANGE

Carrière et sablière G. Lemieux  
Clinique vétérinaire du Kamouraska  
Coiffure Saucier  
4<sup>e</sup> avenue, La Pocatière  
Ferme Cybèle de La Pocatière  
Fleuriste Le Bel Arôme  
Garage Lemieux Services Enr.  
de La Pocatière  
La Compagnie funéraire  
Marius Pelletier inc.  
Lebeau vitres d'autos de La Pocatière  
Métro Lebel  
Services financiers Marie Turmel



# BONNE FÊTE DES PÈRES!

Viandes de qualité, grillades, homards,  
bières de microbrasseries et desserts gourmands!  
Tout pour le meilleur des papas!



**Brochettes**  
**6.99**  
/lb



## Spécial homard

Gros ou petit homard  
**2 lb** et moins  
offert à un seul prix

**7.99**  
/lb

Valide du 14 au 20 juin 2018



**Promotion**  
**Fête des Pères**  
1 tirage d'un repas  
terre et mer  
avec vin  
Valeur de 100\$

**IGA** Saint-Pascal

400, av. Chapleau, Saint-Pascal  
418 492-2902

Le plaisir de  
**mieux**  
manger



# Mgr Pierre stimulé par les défis de l'Église actuelle

Mgr Pierre Goudreault se dit stimulé par les défis de l'Église actuelle. Des rencontres organisées récemment dans les Unités missionnaires de l'Est, de l'Ouest et du Centre lui ont d'ailleurs permis de se familiariser avec quelques-uns d'entre eux.

MAXIME PARADIS

En poste à titre d'évêque depuis quelques mois à peine, Mgr Pierre ne voulait pas trop tarder avant d'aller à la rencontre des baptisés du Diocèse de Sainte-Anne-de-la-Pocatière. Celui qui a comme devise épiscopale « Proclamer partout l'Évangile » a d'ailleurs complété sa tournée dans l'Unité missionnaire du Centre à Saint-Pascal, L'Islet et La Pocatière, la semaine dernière. « Je suis touché de voir la réponse des gens. Je ne m'attendais pas à une aussi bonne participation. L'accueil de tous est extraordinaire », a-t-il confié.

Selon Mgr Pierre, ses rencontres avaient non seulement pour but de le familiariser à la vie ecclésiale du milieu, mais aussi à la réalité socioéconomique du territoire. Toutefois, il reconnaît qu'au-delà des premiers contacts chaleureux, les préoccupations sont nombreuses. Comment créer des liens avec les jeunes, quel avenir pour nos bâtiments religieux et quel devenir pour l'Église diocésaine ne sont que quelques exemples des préoccupations qui lui ont été soulevées. « Ce que je désire, c'est mettre les gens en confiance et leur faire comprendre qu'il y a bel et bien un avenir pour l'Église de Sainte-Anne. Il faut juste accepter qu'il soit différent de ce qu'on a connu. Moi je vois ça comme un beau défi », a-t-il déclaré.

Lors de sa première rencontre avec les médias en décembre 2017, Mgr Pierre avouait voir l'Église d'aujourd'hui comme « un labo-

ratoire où il faut se permettre d'essayer des choses. » Six mois plus tard et aujourd'hui plus familier avec la réalité du Diocèse, sa vision n'a pas changé. À ce chapitre, il salue le tournant missionnaire entrepris au sein de l'Église diocésaine et auquel il s'identifie. Il se dit d'ailleurs très reconnaissant à son prédécesseur, Mgr Yvon Joseph Moreau, d'avoir « mis la table » en ce sens. « Le tournant missionnaire nous incite à être moins repliés comme communauté religieuse et à nous ouvrir davantage aux autres », rappelait-il.

Selon lui, la prochaine année risque de voir naître davantage d'initiatives auprès des gens, après une première année consacrée principalement à mettre en place la nouvelle structure territoriale des unités missionnaires.

## Pape François

Inspiré par le Pape François, Mgr Pierre s'est également dit admiratif de l'homme qu'il apprécie, notamment, pour la proximité qu'il entretient avec les gens et son côté moins protocolaire. « J'aime croire que les évêques nommés sont de la trempe du pape en poste », a-t-il dit, avec une pointe de gêne.

En septembre prochain, Mgr Pierre doit se rendre à Rome pour une session de formation offerte aux nouveaux évêques nommés au cours de la dernière année. Durant son séjour, il est prévu qu'il rencontre le Pape François.



Mgr Pierre Goudreault. Photo : Maxime Paradis.

**L'ÉVÉNEMENT**  
**COUP DE COEUR**  
**DE HYUNDAI**

**FINANCEMENT 0%** DISPONIBLE SUR TOUS LES MODÈLES\*

RECEVEZ JUSQU'À **6 000 \$** EN AJUSTEMENT DE PRIX\* À L'ACHAT COMPTANT SUR LES MODÈLES SÉLECTIONNÉS

Modèle Ultimate montré\*  
Modèle Limited montré\*  
Modèle GLS auto montré\*

**GARANTIE 5 ANS\*\***

<b>Tucson 2018</b> 2.OL à traction avant En financement à partir de <b>76 \$</b> par semaine (364 semaines) Financement à <b>0,9%</b> pour 84 mois* <small>0 \$ comptant   Prix au comptant : 27 547 \$ Frais de livraison et de destination inclus. Taxes en sus.</small>	Incluant <b>250 \$</b> en AJUSTEMENT DE PRIX* au financement
<b>Elantra 2018</b> L manuelle En location à partir de <b>39 \$</b> par semaine (261 semaines) Location <b>60 MOIS*</b> <b>399 \$ COMPTANT</b>	Incluant <b>1 500 \$</b> en AJUSTEMENT DE PRIX* à la location
<b>Accent 2017</b> L manuelle 5 portes Prix à l'achat comptant de : <b>11 499 \$†</b>	Incluant <b>4 150 \$</b> en AJUSTEMENT DE PRIX* à l'achat comptant

**HYUNDAI**<sup>MD</sup>

**RABAIS AUX MILITAIRES**

Recevez jusqu'à 1 500 \$ en ajustement de prix\*  
Détails sur [militaire.hyundaicanada.com](http://militaire.hyundaicanada.com)

**GARANTIE 5 ANS\*\***

Garantie globale limitée : 5 ans/100 000 km

**MONTMAGNY HYUNDAI**

*La nouvelle direction* →

75, boulevard Taché Est  
**418 248-7877 | 1 866 410-5877**

[www.montmagnyhyundai.com](http://www.montmagnyhyundai.com)

\*détails en concession



# Le Mérite municipal « citoyen » à Gisèle Desroches de Sainte-Louise

Bénévole fort impliquée au sein de la Municipalité de Sainte-Louise, Mme Gisèle Desroches s'est vue décerner le Mérite municipal dans la catégorie citoyen. Elle est une des deux seules récipiendaires de cette récompense au Québec.

MAXIME PARADIS

Le Mérite municipal est une initiative conjointe du ministère des Affaires municipales et de l'Occupation du territoire (MAMOT), de l'Union des municipalités du Québec (UMQ) et de la Fédération québécoise des municipalités (FQM). Huit personnes ont été récompensées dans quatre catégories différentes lors de cette cérémonie qui s'est déroulée le 4 juin dernier à l'Assemblée nationale. Dans le cas de Mme Desroches, elle a reçu sa récompense des mains de M. Pierre Lefrançois, maire de L'Ange-Gardien et membre du conseil d'administration de l'UMQ, de M. Yvon Soucy, premier vice-président de la FQM et préfet de la MRC de Kamouraska, et de M. Norbert Morin, député de Côte-du-Sud et whip adjoint du gouvernement. Elle était accompagnée de M. Alain Bois, conseiller municipal à Sainte-Louise.

« Je suis honorée de ce prix que j'ai accepté au nom des Joyeuses Bénévoles. J'aurais voulu qu'elles puissent être toutes avec moi, mais malheureusement, j'avais droit d'inviter qu'une seule personne. Claude Langevin m'a accompagnée, elle qui est impliquée dans le comité depuis aussi longtemps que moi », d'indiquer Gisèle Desroches, qui mentionne

qu'il était impossible de soumettre la candidature d'un groupe de personnes, ce pourquoi elle a accepté de soumettre la sienne à titre de représentante des Joyeuses Bénévoles. « Oui, je suis impliquée dans le groupe depuis le début, mais c'est le seul mérite que j'ai », a-t-elle déclaré, bien humblement.

## Joyeuses Bénévoles

Formé au fil des ans, le groupe des Joyeuses Bénévoles est un petit noyau de quatre à cinq dames (20 dans le comité « élargi ») qui organisent, en alternance à chaque saison, et cela, depuis trois ans, un déjeuner crêpe à coût modique ou une soirée cabaret où petits et grands, de tous âges, sont invités à présenter deux numéros des arts de la scène. L'argent amassé lors de ces deux activités est ensuite redistribué à la communauté de Sainte-Louise sous différentes formes. « Le travail de Mme Desroches et des Joyeuses Bénévoles s'inscrit dans toute une série d'activités du milieu, dans un contexte où la Municipalité encourage grandement les gens à utiliser Sainte-Louise comme un terrain de jeu fertile pour leur imagination, leur expertise et leur générosité, en respect des gens et d'une

Mère Nature rurale d'une grande beauté », peut-on lire dans le dossier de candidature déposé par la directrice du développement de Sainte-Louise, Mme Kim Cornelissen. « Avec les soirées-cabarets et les déjeuners crêpes,

Mme Desroches et les Joyeuses bénévoles démontrent éloquentement que ce n'est pas l'argent qui fait les plus beaux projets, mais les gens eux-mêmes », pouvait-on lire.



Gisèle Desroches a reçu le Mérite municipal dans la catégorie citoyen. Photo : Courtoisie MAMOT.

Plage - Recouvrement  
Service d'installation  
Moules de tôle  
Tôles à toitures à l'anclenne

**FERBLANTERIE DE L'EST INC.**  
les  
**Bardeaux TM**  
REVÊTEMENT  
Tél. : 418 492-1384  
Télec. : 418 492-6432  
Cell. : 418 860-6432  
260, RUE VARIN, SAINT-PASCAL

Gaétan Ouellet, prop.

**Clinique chiropratique  
Raymond**

Dr Jean-Pierre Raymond, chiropraticien  
Du lundi au vendredi inclusivement  
169, de la Seigneurie  
Saint-Roch-des-Aulnaies  
Tél. : 418 354-2723 • 1 800 725-5133

## À tous(tes) mes patients(es).

Au cours des treize dernières années, j'ai eu le privilège d'exercer mon travail de dentiste auprès de vous. Aujourd'hui, je vous annonce que je me retire de ma profession pour des raisons de santé et tiens à remercier chacun et chacune d'entre vous qui m'avez accordé votre confiance. Ma gratitude est immense et le lien qui s'est tissé entre vous et moi sera ce qui, dans l'avenir, me manquera le plus.

Je souhaite également dire le plus sincère « merci » aux personnes d'exception avec lesquelles j'ai eu le plaisir de travailler. Elles me manqueront aussi.

En date du 12 juin 2018, la garde de vos dossiers a été confiée à Dre Josée Chamberland. Vous pourrez donc continuer le suivi de vos soins avec les professionnels de la Clinique Dentaire de Saint-Jean-Port-Joli. Ils ont toute ma confiance.

Je vous souhaite la meilleure continuité possible. Je réitère mon appréciation de la confiance que vous avez témoignée à mon égard pendant mon passage à Saint-Jean-Port-Joli.

Sincèrement vôtre,  
Dre France Bergeron

**CLINIQUE DENTAIRE  
SAINT-JEAN-PORT-JOLI inc.**

Dre Josée Chamberland tient à remercier **Dre France Bergeron**, chirurgienne-dentiste, qui a pratiqué à la Clinique dentaire Saint-Jean-Port-Joli durant les treize dernières années.

Ses connaissances et ses compétences ont permis à ses patients de recevoir des soins buccodentaires de haute qualité. Son engagement et sa loyauté ont été grandement appréciés.

Nous lui souhaitons le meilleur pour la suite.

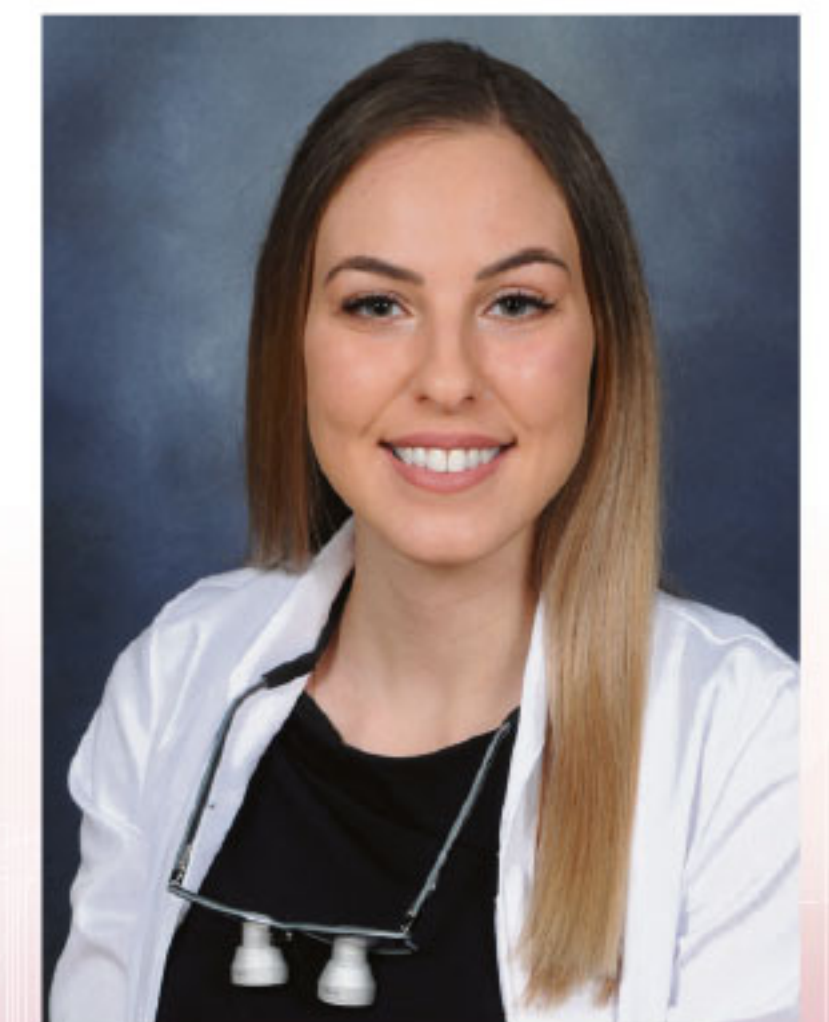
**CLINIQUE DENTAIRE  
SAINT-JEAN-PORT-JOLI inc.**

Nous sommes heureux de vous annoncer l'arrivée de **Dre Kathleen St-Onge**, chirurgienne-dentiste.

Elle s'est jointe à notre équipe le 11 juin dernier et saura vous prodiguer les soins dont vous avez besoin, avec respect et professionnalisme.

Prenez rendez-vous dès maintenant : **418 598-3394**

442, route de l'église, bureau 6 • [info@cliniquedentairesjpj.com](mailto:info@cliniquedentairesjpj.com) • [www.cliniquedentairesjpj.com](http://www.cliniquedentairesjpj.com)





# PROGRAMMATION 125<sup>e</sup> Saint-Germain

29 juin  
30 juin  
et  
1<sup>er</sup> juillet  
2018

## Vendredi 29 juin

### 16h Vernissage de «Saint-Germain, c'est trop beau!»

Exposition de dessins de Saint-Germain réalisés par des enfants du Kamouraska et Jean Gladu, artiste visuel co-fondateur du symposium de peinture de Saint-Germain  
**Lieu:** Nef de l'église  
**Horaires des visites de l'exposition:** Samedi le 30 juin et dimanche le 1<sup>er</sup> juillet, de 11h à 18h

### 20h Cabaret Saint-Germain des Prés

Des artistes de chez nous ou proches de nous viendront fêter avec nous. Venez voir et entendre Yvette Beaulieu, Julie Boudreau, Noé Lalonde-Perron, Louis-Charles et Anne-Sophie Grenier, Charles-Antoine Frandelion, François-Luc Soucy (Effel), Andréanne Thiboutot (Hoopelaï), Cédric Levaire (Paul Lucien), Rémi Leclerc, Marilie Bilodeau et Jean-Maxime Lévesque.  
Le Cabaret sera animé par monsieur **Christian Bégin**. Les membres de la troupe de théâtre La Bacaisse feront le service de bar.  
**Lieu:** Théâtre des Prés  
**Entrée:** 22\$

## Samedi 30 juin

### 8h30 Séance de Qigong

Tout le monde peut y participer!  
**Lieu:** Sous les arbres, au parc près de l'église

### 10h30 Vernissage de Mémoires et Ancrages

Mémoires et Ancrages est une exposition permanente portant sur la mémoire des gens de Saint-Germain et sur leur attachement à leur village, montée en collaboration avec le Musée de la Mémoire Vivante de Saint-Jean-Port-Joli.  
**Lieu du vernissage:** Nef de l'église  
**Lieux de l'exposition:** Nef de l'église et Chemin couvert, entre la sacristie et l'église.  
**Horaires des visites pendant les fêtes:** Samedi de 11h à 18h  
Dimanche de 14h à 18h  
**Après les fêtes:** Appelez Jacinthe 418 860-7066 ou Michèle 418 492-6022

## 11h à 17h

### La Kermesse

La Kermesse désigne toutes les activités qui se tiendront au parc situé en face du Chapiteau. En cas de pluie, elles se dérouleront au Théâtre des Prés.

#### Activités:

- Jeu gonflable..... 11h à 17h
- Photomaton..... 15h à 17h
- Maquillage..... 11h à 14h
- Jeu de poches..... 11h à 17h
- Confection de virevents..... 11h à 13h
- Bubble soccer (inscription sur place à 11h 10\$)..... 11h à 12h30
- Hula hoop & Comédie «Hoopelaï» Andréanne Thiboutot..... 12h30 à 13h
- Animation festive «100000 lieux»... 11h à 14h
- Concours de dessert..... 15h à 15h30
- Exposition de machinerie agricole... 15h à 17h
- Spectacle de musique pour enfants «Le voilà voilà» Cédric Levaire..... 16h à 16h45

## 13h à 15h

### Parade

La parade du 125<sup>e</sup> passera au cœur du village.

## 18h15

### Le souper des Retrouvailles

Le souper des Retrouvailles accueillera les gens et les familles de Saint-Germain, fondatrices ou arrivées au fil de son histoire jusqu'à aujourd'hui. Bienvenue! Un méchoui sera servi. En soirée, un DJ fera lever les tables.  
**Lieu:** Chapiteau  
**Entrée:** Adultes - 30\$, trois services et un verre de vin  
Enfants - 10\$

## Dimanche 1<sup>er</sup> juillet

### 8h

#### Séance de Tai-Chi

Tout le monde peut y participer!  
**Lieu:** Sous les arbres, au parc près de l'église

### 9h30

#### Messe commémorative

**Lieu:** Église

### 10h30

- Dévoilement d'une plaque commémorative des membres fondateurs de Saint-Germain
- Inauguration d'une plaque commémorative de l'école no1 et hommage aux enseignantes de Saint-Germain

**Lieux:** Sur le mur de l'église et dans le parc près de l'église

### 12h

#### Brunch du 125<sup>e</sup>

**Lieu:** Chapiteau  
**Entrée:** Adultes - 15\$, Enfants - 8\$

## 13h à 18h

### Gala amateur avec l'orchestre Week-End

**Lieu:** Théâtre des Prés  
**Entrée:** 5\$

### 14h30

#### La «Run de lait»

La «Run de lait» est un tour commenté de la «paroisse» en autobus scolaire. Le parcours vous ramènera dans vos souvenirs sur les lieux fondateurs de Saint-Germain. Vous marcherez sur les pas des ancêtres et humerez l'air du village actuel et en devenir.  
**Lieu de départ:** Stationnement de l'église  
**Coût:** 5\$

### 20h

#### Le toast du 125<sup>e</sup>

Robin Beaulieu, président des fêtes, vous convie à lever un verre pour marquer la fin des festivités.

### 20h30

#### Feux à l'Eau minérale

Si la météo le permet, les fêtes se termineront à la plage sous le léger décours de la lune. Amuseurs publics et jonglerie illumineront les regards. Feux d'artifices, feu de joie et «jam» de musique seront au rendez-vous. Comme il sera interdit de circuler en auto vers la plage, le départ en autobus scolaire se fera en face de l'église entre 20h30 et 21h. Les retours vers le village commenceront aux alentours de 23h.

## Place aux lecteurs

Les lettres publiées dans la rubrique «Place aux lecteurs» doivent être dûment signées par leur auteur (nom véritable) et comporter l'adresse complète (numéro civique, rue, municipalité) du signataire ainsi que le numéro de téléphone de façon à ce que l'éditeur puisse en vérifier l'authenticité. La longueur du texte ne devra pas excéder environ 1 500 caractères. Le journal «Le Placoteux» n'assume d'aucune façon la responsabilité des idées exprimées dans cette rubrique. Les lettres ne devront comporter aucun propos diffamatoires. De plus, le journal se réserve le droit d'abréger une lettre ou de la corriger et ne s'engage pas à publier toutes les missives.

## Soutien à l'œuvre du camp Canawish

C'est avec tristesse et désolation que nous avons appris la nouvelle de la fermeture du camp Canawish pour l'été 2018. Toutefois, nous choisissons de ne pas nous résigner et de regarder l'avenir avec confiance et audace.

Il nous apparaît clair que les ressources pour les personnes avec un handicap sont aussi nécessaires que rares. En conséquence, nous affirmons haut et fort notre désir de soutenir l'œuvre du camp Canawish par tous les moyens possibles afin que :

les personnes avec un handicap puissent avoir un lieu de vacances;

les familles des personnes avec un handicap puissent avoir un répit;

cette œuvre du diocèse de Sainte-Anne-de-la-Pocatière soit un témoignage de lumière et d'amour auprès des plus petits et des plus faibles parmi nous; les sans-voix.

Déjà, nous sommes près d'une centaine à signer la présente lettre et à travailler à rassembler des actions porteuses et des idées pour un éventuel plan de relance. Nous sommes déterminés à soutenir le camp pour assurer sa relance, sa survie et sa pérennité.

Nous ne pouvons abandonner l'œuvre que l'abbé Odilon Hudon a fondée et a soutenue pendant 45 ans et jusqu'à sa mort, il y a à peine plus d'un mois.

Beaucoup d'entre vous ont connu Odilon présent sur le camp, accueillant les campeurs de toutes conditions, avec attention, simplicité et joie, avec comme repère les paroles de Jean Vanier : Chaque enfant, chaque être humain, aussi fragile ou vulnérable qu'il soit, a un besoin inné d'expérimenter qu'il peut être source de joie [...] qu'il peut être célébré. Aujourd'hui, nous sollicitons votre attention afin que Canawish demeure vivant.

C'est avec confiance, que nous interpellons la communauté entière ainsi que leurs leaders, Mgr Pierre Goudreault, MM. les députés Bernard Généreux et Norbert Morin, afin de mettre l'épaule à la roue et de relancer sur des bases solides le camp Canawish afin d'assurer l'avenir de cette ressource précieuse pour les personnes avec un handicap.

En toute solidarité,

*Julie Lamarre et Bertin Dickner,  
au nom de 97 signataires.*

## Une visite du Parlement pour les élus des municipalités de la circonscription

Les 24 et 25 mai derniers a eu lieu la mission de découverte du palier gouvernemental fédéral à Ottawa à l'intention des élus municipaux du comté. À l'invitation du député et président du Caucus du Québec du Parti conservateur, Bernard Généreux, plus de 40 élus de Montmagny-L'Islet-Kamouraska-Rivière-du-Loup, des accompagnateurs et des représentants de la Télévision communautaire du Kamouraska (TVCK) y ont participé.

Le jeudi 24 mai a été marqué par la visite de Rideau Hall, la résidence de Son Excellence la très honorable Julie Payette gouverneure générale et commandante en chef du Canada. Plus tard, les collègues Pierre Poilievre, critique de l'Opposition officielle en matière des finances, Michael Chong, ministre du cabinet fantôme responsable de l'Infrastructure, des Collectivités et des Affaires urbaines et le député Jacques Gourde se sont joints au groupe. En soirée, les participants ont pu se rendre au Parlement puisque des travaux exceptionnels avaient lieu en cette fin de session mouvementée au sujet des immigrants illégaux. « C'était une opportunité incroyable de faire découvrir, directement sur le terrain, notre travail dans un dossier en particulier, soit l'immigration », déclare Bernard Généreux.

Le vendredi 25 mai à l'édifice Wellington, où le député a ses bureaux sur la Colline à Ottawa, les élus ont eu droit à une formation portant sur le Fonds vert de la Fédération canadienne des municipalités (FCM) donnée par Rachel Deslauriers, gestionnaire rayonnement des programmes, communication et marketing, Sébastien Hamel, directeur exécutif des programmes et Patrick Costigan, conseiller, Sensibilisation et mobilisation (Québec), politiques et affaires publiques.

Puis, Francis Lévesque, adjoint parlementaire de M. Généreux, a présenté les principaux changements en ce qui a trait aux modifications des investissements fédéraux en infrastructure. Par la suite, le groupe a passé les multiples guérites de surveillance pour enfin assister à la période des questions. C'est un événement qui sera de plus en plus rare au cours de la prochaine décennie, puisque l'édifice du Centre, où se trouvent présentement la Chambre des communes et le Sénat, fera l'objet de rénovations restreignant l'accès aux groupes en raison de la relocalisation. M. Généreux a alors pris la parole pour saluer ses invités et poser une question corrosive au sujet de l'inaction du gouvernement face à la problématique des quais de Kamouraska et Rivière-Ouelle. Ensuite, les participants ont parcouru le bâtiment historique incendié en 1916, d'où subsiste seulement la mythique bibliothèque. Le député Gérard Deltell, critique de la gestion du Conseil du Trésor, est alors allé à leur rencontre.

« Ayant été maire, j'ai cette sensibilité envers l'importance de la communication entre les différentes instances gouvernementales, mais aussi à travers la circonscription. Pour moi, il est essentiel que l'on puisse partager notre savoir-faire », de conclure M. Généreux.



# Une exposition sur le hockey au Canada fait un arrêt au Musée de la mémoire vivante

Le hockey évoque bien des images : la glace étincelante d'un étang gelé, des chandails trempés de sueur dans un vestiaire, un tir du poignet foudroyant ou encore une foule en liesse. Mais le hockey est avant tout une passion nationale de longue date, rassembleuse et sans égard à l'origine, la langue, le genre ou l'âge.

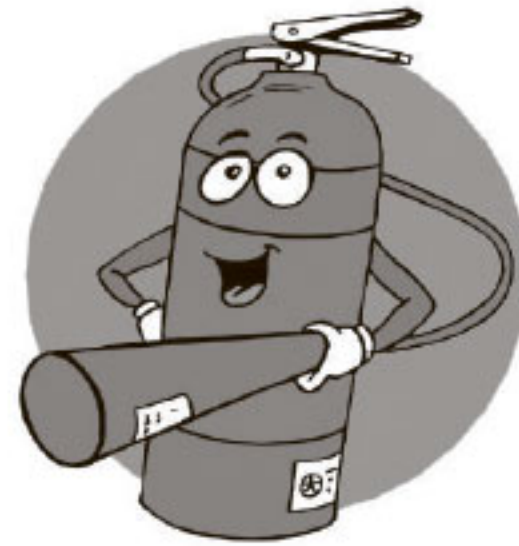
Le Musée canadien de l'histoire à Gatineau a réalisé une exposition itinérante adaptée de l'exposition d'envergure du même nom présentée en 2017 en ses murs. Le Musée de la mémoire vivante, à Saint-Jean-Port-Joli, accueille avec fierté cette exposition itinérante du 11 juin au 9 septembre 2018. L'exposition du Musée canadien de l'histoire présente des photographies et des reproductions d'artefacts, d'œuvres d'art et de souvenirs marquants qui font revivre de grands moments du hockey d'hier et d'aujourd'hui. Elle présente des archives audio relatant l'histoire du hockey. Elle invite les visiteurs à entrer dans le jeu en enregistrant leurs propos en continu, à l'instar de ceux de légendaires commentateurs tels que René Lecavalier.

Le Musée de la mémoire vivante a procédé à une collecte de témoignages et fait l'emprunt d'artefacts auprès de collection-

neurs. Ces ajouts, en accord avec la mission du Musée, surprendront inévitablement les visiteurs. « Le hockey est plus qu'un simple jeu », il fait partie de notre culture; l'exposition le rappelle sous divers aspects. De plus, ceux et celles qui le désireront pourront enregistrer leurs propres témoignages qui seront joints à la collection du Musée.



## AVIS IMPORTANT



Promutuel Assurance du Lac au Fleuve, société mutuelle d'assurance générale, tient à vous rappeler qu'en raison de nouvelles normes, la recharge d'extincteurs datant de **1984 ou avant** ne sera plus possible.

De plus, selon la norme NFPA-10, un extincteur doit être vérifié **visuellement** à chaque année, une **maintenance** est requise aux 6 ans et un **test hydrostatique** aux 12 ans.

N'oubliez pas que nous offrons la **recharge gratuite** pour les membres-assurés en habitation par **le seul intermédiaire autorisé** soit, la firme **RDL Télécom Extincteurs de Rivière-du-Loup**. Nous offrons les extincteurs pour tout type d'incendie (ABC) au prix coûtant.

N'hésitez pas à communiquer avec nous pour toute information supplémentaire.

Saint-Pascal \* 418-492-2014  
La Pocatière \* 418-856-4429  
www.promutuelassurance.ca

**PROMUTUEL**  
ASSURANCE  
DU LAC AU FLEUVE

**ASSURANCE**  
automobile - habitation - agricole - entreprise

# PROMO

## Fête des pères

Promotion valide jusqu'au 14 juillet 2018

**DEWALT**  
MAINTENANT DISPONIBLE

**TONDEUSE 2 X 20V. MAX, 5.0AH DCMW220P2**

C'est la première tondeuse de DEWALT et elle sera alimentée par deux batteries Lithium Ion 20V. MAX. 5.0AH.

- moteur sans balais
- tablier métallique de 20"
- poignée rabattable pour le rangement
- poignée de transport

**499\$**



**BANC DE SCIE PORTATIF AVEC SUPPORT DELTA 36-6020**

**599\$**

- MOTEUR : 15 AMPS, 1 HP
- VITESSE : 5000 RPM



**BONUS**

**CLOUEUSE 20V. MAX. CALIBRE 18, PILE ET CHARGEUR**

**385\$**



**NOUVEAU!**  
**SCIE À ONGLETS COMBINÉS 10"**

**159\$**  
- 120V, 14 AMPS  
- VITESSE À VIDE : 5500 RPM



**SCIE À MÉTAL 14"**

**159\$**

PORTER + CABLE



**SUPPORT DE SCIE**

**59\$**

- CAPACITÉ DE 330 LB (150 G)
- 77" DE LONG
- PATTES RABATTABLES

**PowerSonic**



**www.camilledumais.com**

**POUR PLUS DE PROMOTIONS**



1005, rue Lévesque, Saint-Pascal (Québec) G0L 3Y0 Tél. : 418 492-2347  
www.camilledumais.com LIVRAISON PARTOUT AU QUÉBEC



## Nécrologie



### Avis de décès

**Germaine Bélanger (1930-2018)**  
Saint-Gabriel-Lalemant

À l'hôpital Notre-Dame-de-Fatima de La Pocatière, le 6 juin 2018, est décédée à l'âge de 87 ans et 11 mois Mme Germaine Bélanger, fille de feu Mme Yvonne Bérubé et de feu M. Bernard Bélanger. Elle demeurait à Saint-Pacôme, autrefois à Saint-Gabriel-Lalemant de Kamouraska.

Les membres de la famille accueilleront parents et amis à la Salle DeRoy, 27, rue Principale, Saint-Gabriel le samedi 16 juin 2018 de 12 h à 13 h 50. Le service religieux sera célébré le même jour, à 14 h en l'église de Saint-Gabriel-Lalemant, suivi de l'inhumation au cimetière paroissial.

Elle était la soeur de : feu Auguste (Alexandra Lévesque), feu Bernadette (feu Pierre A. Lévesque), feu Émile (Irène Bourget), feu Monique (feu Victor Lévesque), Henri, Ruth (Roger Martin), feu Jean Bernard (Marie-Jeanne Roy), feu Élisabeth (René Quevillon), feu Jacques, feu Pascal (Anne-Marie Beaulieu), Louise (Joseph-André Tremblay), Cyrille (Thérèse Beaulieu), Alfred (Rachelle Beaulieu). Sont aussi attristés par son départ plusieurs neveux, nièces, cousins, cousines, autres parents et amis.

La direction des funérailles a été confiée à la



Résidence Funéraire Daniel Caron  
353, avenue Chapleau, Saint-Pascal  
www.groupefunerairecaron.com  
418 492-2222



### Avis de décès

**Christiane Desautels (1948-2018)**  
Saint-Pacôme

À l'hôpital Notre-Dame-de-Fatima de La Pocatière, le 3 juin 2018, est décédée à l'âge de 69 ans et 8 mois Mme Christiane Desautels, amie de cœur de M. Normand Bouchard; fille de feu Mme Thérèse Gagnier et de feu M. Julien Desautels. Elle demeurait à Saint-Pacôme de Kamouraska.

Les membres de la famille accueilleront parents et amis à la Maison Funéraire Viateur Gallant, 192, boulevard Bégin, Saint-Pacôme le dimanche 17 juin 2018 de 14 h à 16 h. Selon ses volontés, il n'y aura pas de célébration. L'inhumation aura lieu le même jour au cimetière paroissial.

Elle laisse dans le deuil son ami de cœur, Normand Bouchard; ses sœurs : Micheline, Jocelyne (Antoine Donato); son frère, Pierre (Francine Boucher); ses neveux et nièces : Galia (Mardig), Alexandre, Véronique (Patrice), Sarah (Frédéric); ses petits-neveux et petites-nièces : Emma, Ethan, Liloü, Mia, Camille, Louka, Olivia; ses amies très chères : Hélène, Monique, Marguerite et Ginette; ses cousins, cousines, autres parents et amis.

Toute marque de sympathie peut se traduire par un don à la Société canadienne du cancer, 1040, avenue Belvédère, bureau 214, Québec (Québec) G1S 3G3.

La direction des funérailles a été confiée à la



Maison funéraire Viateur Gallant  
Filiale de la Résidence Funéraire Daniel Caron  
353, avenue Chapleau, Saint-Pascal  
www.groupefunerairecaron.com  
418 492-2222



### Avis de décès

**Léon Drapeau (1942-2018)**  
Mont-Carmel

À Mont-Carmel, le 23 mai 2018, est décédé à l'âge de 75 ans et 6 mois M. Léon Drapeau, conjoint de feu Mme Gisèle Duhamel et de Mme Céline Lévesque; fils de feu Mme Marie-Anne Dumais et de feu M. Arthur Drapeau. Il demeurait à Mont-Carmel de Kamouraska.

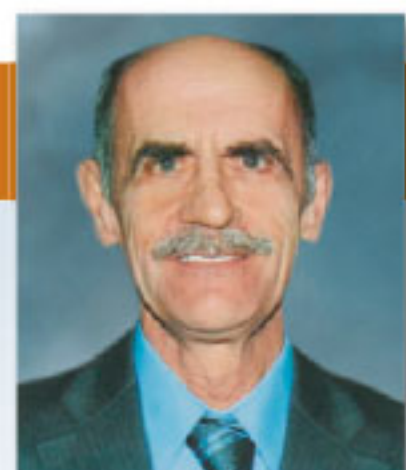
Les membres de la famille recevront les condoléances à la Résidence funéraire Daniel Caron, 353, avenue Chapleau, Saint-Pascal le samedi 16 juin 2018, de 13 h à 16 h. Un hommage à monsieur Drapeau aura lieu le même jour, à 16 h, au salon de Saint-Pascal, où par la suite les cendres seront déposées au columbarium.

Il laisse dans le deuil sa conjointe, Céline Lévesque; son fils, Sylvain (Chantal Lozeau), son petit-fils, Raphaël. Il était le frère de : Raymonde (Jean-Paul Barrière), feu Jacques (feu Thérèse Dupéré), feu Louisette. Sont aussi attristés par son départ ses beaux-frères, belles-sœurs, neveux, nièces, cousins, cousines, autres parents des familles Drapeau et Lévesque ainsi que ses amis.

La direction des funérailles a été confiée à la



Résidence Funéraire Daniel Caron  
353, avenue Chapleau, Saint-Pascal  
www.groupefunerairecaron.com  
418 492-2222



### Avis de décès

**Gérard Sylvain (1946-2018)**  
Saint-Philippe-de-Néri

À l'hôpital Notre-Dame-de-Fatima de La Pocatière, le 6 juin 2018, est décédé à l'âge de 71 ans et 11 mois M. Gérard Sylvain, ami de Mme Réjeanne Chenard Beaulieu; fils de feu Mme Annette Allard et de feu M. Charles-Eugène Sylvain. Il demeurait à Saint-Philippe-de-Néri, Kamouraska. L'inhumation a eu lieu le vendredi 8 juin 2018 au cimetière de Mont-Carmel.

Il laisse dans le deuil son amie de cœur, Réjeanne Chenard Beaulieu ainsi que les membres des familles Sylvain et Beaulieu.

Des remerciements sont adressés au personnel du CLSC de Saint-Pascal, au Dr Jean-Philippe Allard, à Mme Sonia Gamache, infirmière et au personnel des soins palliatifs de l'hôpital Notre-Dame-de-Fatima pour les bons soins prodigués.

La direction des funérailles a été confiée à la



Résidence Funéraire Daniel Caron  
353, avenue Chapleau, Saint-Pascal  
www.groupefunerairecaron.com  
418 492-2222

0101P4117



**Moisan  
Fleuriste**  
216, rue Lafontaine  
Rivière-du-Loup

## Dites-le avec des fleurs

Livraison gratuite dans les salons funéraires de Saint-Alexandre, Saint-André et Sainte-Hélène

**418 862-2115**

Ouvert tous les dimanches  
Service de livraison 7 jours/semaine



Livraison partout



### Avis de décès

**Patrice Paradis (1973-2018)**  
Saint-Philippe-de-Néri

À son domicile, le 5 juin 2018, est décédé à l'âge de 45 ans et 3 mois M. Patrice Paradis, fils de Mme Colette Martin et de feu M. André Paradis. Il demeurait à Québec, natif de Saint-Philippe-de-Néri, Kamouraska.

Les membres de la famille recevront les condoléances à la Résidence funéraire Daniel Caron, 353, avenue Chapleau, Saint-Pascal le vendredi 15 juin 2018, de 12 h à 14 h. Une célébration de la parole aura lieu le même jour, à 14 h, au salon de Saint-Pascal.

Il laisse dans le deuil ses enfants : Philippe (Andréanne Lebreton) et sa mère, Julie Lizotte; Joody et Jessy et leur mère, Kim Béland Fortin; sa mère, Colette Martin (feu André Paradis); son frère, Jérôme (Annie Marcouiller); sa nièce et son neveu : Lay-Ann et Maxim; ses oncles, tantes, cousins, cousines, autres parents et amis.

Toute marque de sympathie peut se traduire par un don à la Fondation des maladies du cœur et de l'AVC, 261-4715, avenue des Replats, Québec (Québec) G2J 1B8.

La direction des funérailles a été confiée à la



Résidence Funéraire Daniel Caron  
353, avenue Chapleau, Saint-Pascal  
www.groupefunerairecaron.com  
418 492-2222



### Avis de décès

**Françoise Gagné (1929-2018)**  
Saint-Bruno

À l'hôpital Notre-Dame-de-Fatima de La Pocatière, le 4 juin 2018, est décédée à l'âge de 89 ans et 4 mois Mme Françoise Gagné, fille de feu Mme Aurore Pelletier et de feu M. Joseph-François Gagné (feu M. Pierre Thériault). Elle demeurait à Saint-Pascal, native de Saint-Bruno de Kamouraska.

Les membres de la famille accueilleront parents et amis à la Résidence funéraire Daniel Caron, 353, avenue Chapleau, Saint-Pascal le samedi 16 juin 2018 de 9 h à 10 h 40. Le service religieux sera célébré le même jour, à 11 h, en l'église de Saint-Bruno, suivi de l'inhumation au cimetière paroissial.

Elle était la sœur de : feu Lucie Gagné, feu Marcel Gagné, feu Solange Gagné, feu Benoît Gagné, feu Jacqueline Thériault (feu Elphège Caron) (Marcel Lévesque), feu Euloge Thériault (feu Denise Bédard), Gilberte Thériault (Jean-Marie Beaulieu), Lucie Thériault (Gaston Duval), Victor Thériault (Francine Gagné). Sont aussi attristés par son départ ses neveux, nièces, cousins, cousines autres parents et amis.

Des remerciements sont adressés au personnel de la Résidence Labrie de St-Pascal et au personnel de l'hôpital Notre-Dame-de-Fatima pour les bons soins prodigués.

La direction des funérailles a été confiée à la



Résidence Funéraire Daniel Caron  
353, avenue Chapleau, Saint-Pascal  
www.groupefunerairecaron.com  
418 492-2222



### Avis de décès

**Daniel Bouchard (1968-2018)**  
Saint-Pascal

À Saint-Bruno, le 1<sup>er</sup> juin 2018, est décédé à l'âge de 49 ans et 8 mois M. Daniel Bouchard, fils de Mme Lauréanne Pelletier et de feu M. René Bouchard. Il demeurait à Saint-Pascal de Kamouraska.

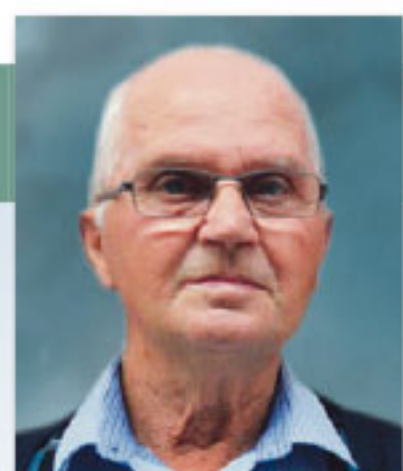
Une célébration de la parole a eu lieu le jeudi 7 juin 2018 à 15 h, à la Résidence funéraire Daniel Caron de Saint-Pascal, suivie de l'inhumation au cimetière paroissial.

Il laisse dans le deuil sa mère, Lauréanne Pelletier (feu René Bouchard); son fils : Thomas Gagnon Bouchard (Martine Morin), Simon Ouellet, qu'il considérait comme son fils; son frère, André (Jacqueline Lamarre), ses oncles, tantes, cousins, cousines, autres parents et amis.

La direction des funérailles a été confiée à la



Résidence Funéraire Daniel Caron  
353, avenue Chapleau, Saint-Pascal  
www.groupefunerairecaron.com  
418 492-2222



### Remerciements de sympathie

**Georges-Henri Pelletier**  
Kamouraska

Les membres des familles Pelletier et Michaud remercient bien sincèrement tous les parents et amis qui ont témoigné des marques de sympathie, lors du décès de M. Georges-Henri Pelletier, survenu le 25 mai 2018, soit par offrandes de messe, affiliations de prières, cartes de sympathie, envois de fleurs, dons, courriels, visite au salon ou assistance aux funérailles.

Veillez considérer ces remerciements comme vous étant adressés personnellement.

Son épouse Hélène et ses enfants.



# Le décapant Martin Matte à Montmagny

L'humoriste Martin Matte sera en spectacle le vendredi 15 juin 20 h avec son spectacle Eh la la..! Un retour en force après sept ans d'absence sur scène, et plus de 15 ans en sol magnymontois. L'auteur aguerri derrière la série télé « Les beaux malaises » s'en donne à cœur joie sur scène. Il réussit avec brio à entremêler récits personnels et fictifs sur sa véritable famille et celle du petit écran. Un grand plaisir pour les spectateurs qui renouent avec les amusantes histoires de son frère traumatisé crânien et son manque d'inhibition, ou encore les péripéties du mariage de son père et celles d'autres proches. Connue comme membre du défunt trio Les Chick n' Swell, Daniel Grenier performe désormais en solo. Il saura réchauffer avec brio la salle en surfant entre absurde et dérision, allant jusqu'à utiliser des accessoires pour faire une petite boutade à Martin Matte. Des gags surréalistes qui font mouche, question de déridier l'assistance et de commencer la soirée en beauté. Achetez dès maintenant vos billets pour cette soirée.



**Me Josée Bélanger**  
Notaire et conseillère juridique

**NOUVEAU SERVICE :**  
Médiatrice familiale  
accréditée

1208, 6<sup>e</sup> Avenue, bureau 202  
La Pocatière • 418 856-3474  
Région de L'Islet : 418 247-7181



## Avis de décès

### Gaston Caron (1942-2018) Saint-Roch-des-Aulnaies

À l'Hôtel-Dieu de Montmagny, le 7 juin 2018 est décédé à l'âge de 75 ans et 9 mois, monsieur Gaston Caron époux de dame Céline Gagnon. Il était le fils de feu Alfred Caron et de feu Léa Fortin. Il demeurait à Saint-Roch-des-Aulnaies, L'Islet.

Les membres de la famille accueilleront les parents et amis au Complexe Funéraire Marius Pelletier, 409, 9<sup>e</sup> Rue, La Pocatière, le vendredi 15 juin de 19 h à 21 h et samedi, jour de la liturgie, de 9 h à 10 h 55. Une liturgie de la Parole sera célébrée le samedi 16 juin 2018 à 11 h en la chapelle du Complexe funéraire Marius Pelletier et de là au columbarium. Les cendres seront inhumées ultérieurement au cimetière de Saint-Roch-des-Aulnaies.

Il laisse dans le deuil son épouse bien-aimée Céline; ses enfants : Sylvain (Pascale Ouellet), Linda (Guy Guérette); ses petits-enfants : Lisa-Marie (Frédéric Ouellet), Keven, Jean-Philippe, Samuel; son arrière-petite-fille Ema-Rose. Il était le frère et le beau-frère de : feu Roland (Marie-Claire Roy), feu Maurice (feu Aline Lapointe), Thérèse (feu Antonio Pelletier), Cyrille (Denise Charrois), Laurent (feu Ginette Rouleau), Yolande (Réal Barbeau), Aline (Jacques Bélanger), Marielle (Réal Caron), Luc-Aimé (Lise Bourgelas), Doris (Marcel Laurendeau), Céline (Jean-Claude Pelletier), Donald (Danielle Anctil), feu Gérald; et de la famille Gagnon : feu Hervé, Gisèle (feu Jean-Guy Morin), feu Berthe (feu Claude Morin), feu Norma, Normand (feu Lucille Gagné) (Pierrette Chouinard) et Robert. Sont aussi affectés par son départ son filleul Martin Gagnon, sa filleule Marie-Pierre Caron, plusieurs neveux, nièces, cousins, cousines, ses autres parents et amis.

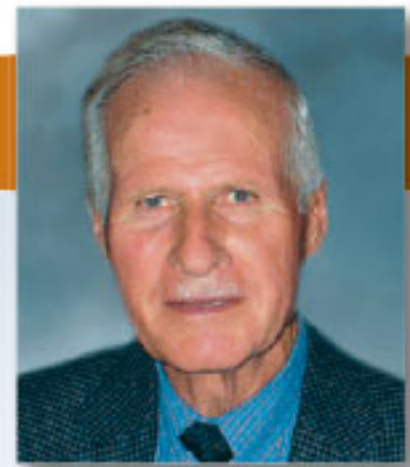
Les membres de la famille remercient le personnel soignant des soins intensifs de l'hôpital de Montmagny pour leur support, leur dévouement et les bons soins prodigués.

Vos témoignages de sympathies peuvent se traduire par un don à la Fondation des maladies du cœur du Québec. (Des formulaires seront disponibles au salon.)

Direction funéraire :



**Résidence Funéraire Marius Pelletier inc.**  
La Pocatière, Saint-Jean-Port-Joli, L'Islet  
Pour renseignements et messages de sympathie :  
1 418 856-3371 • Sans frais : 1 866 856-3371  
Télé. : 1 418 856-4674 • Courriel : rfmpl@bellnet.ca  
Site Web : www.mariuspelletier.com • Entreprise affiliée à la C.T.Q.



## Avis de décès

### Bertrand Charest (1933-2018) Sainte-Hélène

Au Centre Villa-Maria de Saint-Alexandre, le 8 juin 2018, est décédé à l'âge de 84 ans et 10 mois M. Bertrand Charest, époux de Mme Monique Nadeau; fils de feu M. Léa Picard et de feu M. Joseph Charest. Il demeurait à Sainte-Hélène de Kamouraska.

Les membres de la famille accueilleront parents et amis à la Résidence funéraire Daniel Caron, 705, rue du Couvent, Sainte-Hélène le jeudi 14 juin de 19 h à 22 h et le vendredi 15 juin de 13 h à 15 h 40. Le service religieux sera célébré le vendredi 15 juin 2018, à 16 h, en l'église de Saint-Joseph, suivi de l'inhumation au cimetière paroissial.

Il laisse dans le deuil son épouse, Monique Nadeau. Il était le père de : Aline (Serge Paradis), Yvon (Christine Lapointe), Huguette (Adrien Lévesque), feu Aubin, Régis (Nathalie Morneau). Il laisse également dans le deuil ses petits-enfants : Dave, Guillaume, Bruno-Pierre, Sabrina, Annabelle, Mélanie, Audrey, Christopher et Léa; ses 10 arrière-petits-enfants. Il était le frère de : feu Gérard (feu Adéline Pelletier), feu Charles (feu Jeannette Ouellet), feu Clément, feu Roland (feu Rachel Roy), feu Rémi (feu Laurette Ouellet), feu Ronald (feu Rosaire Lavoie), feu Roméo (Thérèse Soucy), feu Adrienne (feu Émile Ouellet), feu Lorenzo (feu Marthe Landry), Rosaire (Laurette Nadeau), feu Marie-Rose (feu Lionel Ouellet). Il était le beau-frère de : Benoit (Gertrude Landry), feu Jeanne D'Arc (feu Jean Sauvé), feu Clermont (Madeleine Nadeau), Ghislaine (feu Laurier Picard), Lise (feu Cyprien Ouellet), feu Nicole (Raynald Asselin), Louise (Conrad Michaud), Jean (Luc Gratton). Sont aussi attristés par son départ ses neveux, nièces, cousins, cousines, autres parents des familles Charest et Nadeau ainsi que ses amis.

Des remerciements sont adressés au personnel du Centre Villa-Maria pour les soins prodigués à monsieur Charest tout au long de son séjour au centre. Le personnel soignant a été en mesure de lui procurer énormément d'amour et des soins exceptionnels.

Vos condoléances peuvent se traduire par un don à la Société Parkinson du Québec 1080-550, rue Sherbrooke Ouest -Tour Ouest Montréal (Québec) H3A 1B9.

La direction des funérailles a été confiée à la



**Résidence Funéraire Daniel Caron**  
353, avenue Chapleau, Saint-Pascal  
www.groupefunerairecaron.com  
418 492-2222



## Remerciements de sympathie

### Abbé Ronald Landry (1930-2018)

Vous avez été nombreux à nous apporter sympathie et réconfort lors du décès de l'abbé Ronald Landry, survenu le 1<sup>er</sup> février 2018.

Vous êtes venus le saluer une dernière fois, vous avez partagé notre chagrin, vous nous avez adressé des mots d'affection et de solidarité et vous nous avez apporté chaleur et soutien. Nous en avons été profondément émus et nous tenons à vous en remercier très sincèrement.

Merci également pour vos marques de sympathie, soit par votre présence aux funérailles, vos offrandes de messes, affiliations de prières, cartes de sympathie, envois de fleurs, dons, etc.

Tous ces gestes nous ont grandement touchés et ont été très appréciés dans ces moments difficiles. Nous tenons à exprimer à tous notre plus profonde reconnaissance et notre amitié la plus sincère.

Ses frères et sœurs Landry.

Au quotidien sur leplacoteux.com



## Avis de décès

### Florence Pelletier (1929-2018) Montréal

À son domicile, le 20 mars 2018 est décédée subitement à l'âge de 88 ans et 9 mois, dame Florence Pelletier fille de feu monsieur Lucien Pelletier et de feu dame Georgianne Pelletier. Elle demeurait à Montréal et était native de Saint-Roch-des-Aulnaies, L'Islet.

Les membres de la famille accueilleront les parents et amis pour recevoir les condoléances en l'église de Saint-Roch-des-Aulnaies le mercredi 20 juin 2018, de 10 h à 10 h 55, suivra le service religieux qui sera célébré à 11 h et de là les cendres seront inhumées au cimetière paroissial.

Elle était la soeur de : Maurice (feu Claire Fortin), Léopold (feu Pierrette Sylvain), feu Marcelle (feu Réal Roy), feu Claude (Père missionnaire d'Afrique), Pauline (feu Omer Latreille), Clément (Thérèse Hunter), Richard (Juliette Boily). Sont aussi affectés par son départ plusieurs neveux, nièces, cousins, cousines, ses autres parents et amis.

Direction funéraire :



**Résidence Funéraire Marius Pelletier inc.**  
La Pocatière, Saint-Jean-Port-Joli, L'Islet  
Pour renseignements et messages de sympathie :  
1 418 856-3371 • Sans frais : 1 866 856-3371  
Télé. : 1 418 856-4674 • Courriel : rfmpl@bellnet.ca  
Site Web : www.mariuspelletier.com • Entreprise affiliée à la C.T.Q.



## Avis de décès

### Jean-Yves Hudon (1940-2018) Rivière-Ouelle

À l'hôpital Notre-Dame-de-Fatima de La Pocatière, le 10 juin 2018 est décédé à l'âge de 78 ans, monsieur Jean-Yves Hudon époux de dame Cécile Pelletier. Il était le fils de feu Charles-Henri Hudon et de feu Marie-Paule Dupont. Il demeurait à Rivière-Ouelle, Kamouraska.

Les membres de la famille accueilleront les parents et amis au Complexe funéraire Marius Pelletier, 409, 9<sup>e</sup> Rue, La Pocatière, le samedi 16 juin 2018 de 12 h à 14 h 55, suivra une liturgie de la Parole qui sera célébrée, ce même jour, à 15 h en la chapelle du Complexe funéraire Marius Pelletier et de là au columbarium. Les cendres seront inhumées ultérieurement au cimetière de Rivière-Ouelle.

Il laisse dans le deuil son épouse et complice Cécile; ses enfants : Christine (Benoit Foisy), Céline (Éric Locas), Nicole (Érik Gilbert), Richard (Mélanie Bélanger); ses petits-enfants : Julien, Christophe, Fabien, Alice, Marilou, Théo, Charles, Laurence, Xavier. Il était le frère et le beau-frère de : Raymond-Marie (Thérèse Tremblay), Paul-Henri (Cécilia Poitras), feu Suzanne (feu Joseph Lavoie), Charlotte, feu Angèle (Gérald Turgeon); et de la famille Pelletier : Antoinette (feu Louis-Philippe Turcotte), Anne-Marie (feu Jean-Baptiste Desjardins), Louise (feu Fernand Castonguay), Joseph (Lorraine Morissette), feu Albert (Monique Gagnon), Gérard (Gervaise Turcotte), Yvonne (André Lachance), feu Denis (Pauline Lizotte), feu Sr Hélène (v.s.m.), Georgette, Michel (Marielle Dubé), Madeleine (feu Marc Doyon). Sont aussi affectés par son départ plusieurs neveux, nièces, cousins, cousines, ses autres parents et amis.

Les membres de la famille remercient le personnel du 3<sup>e</sup> étage de l'hôpital Notre-Dame-de-Fatima pour leur empathie, leur écoute et leur dévouement.

Vos témoignages de sympathies peuvent se traduire par un don à l'Association pulmonaire du Québec. Des formulaires seront disponibles au salon. Don en ligne: www.pq.ppoumon.ca

Direction funéraire :



**Résidence Funéraire Marius Pelletier inc.**  
La Pocatière, Saint-Jean-Port-Joli, L'Islet  
Pour renseignements et messages de sympathie :  
1 418 856-3371 • Sans frais : 1 866 856-3371  
Télé. : 1 418 856-4674 • Courriel : rfmpl@bellnet.ca  
Site Web : www.mariuspelletier.com • Entreprise affiliée à la C.T.Q.



## Remerciements de sympathie

### Jacqueline Roy Pelletier

Lors du décès de Madame Jacqueline Roy survenu le 30 mai dernier, vous avez eu la délicatesse de nous témoigner votre sympathie par un geste réconfortant.

Que chacun et chacune trouve dans ces remerciements l'expression de notre reconnaissance.

Ses enfants : Guylaine (Jacques Malenfant), Sylvie, Jobanne (Guy Desjardins), Jocelyn; ses petits-enfants : Yoan, Mikael, Ghislain, Noémie, Jean-François, Myriam et Kayna.



## Remerciements de sympathie

### Yvette Pelletier Dubé (1942-2018)

Vous avez partagé notre deuil, nos émotions, nos peines, par des paroles encourageantes, une poignée de main chaleureuse, une étreinte réconfortante, une union de prières et de pensées lors du décès de madame Yvette Pelletier, survenu le 18 mai 2018. Vous nous avez fait parvenir des cartes de sympathie, des fleurs, des offrandes de messes, des dons, un message, un coup de fil. Vous lui avez rendu une dernière visite à l'église. Nous vous en sommes très reconnaissants et tenons à vous remercier pour chacun de ces gestes d'amitié et de générosité. Merci de tout cœur!

Son époux Gilles; ses filles : Julie (Sylvain), Isabelle (Guillaume), ses petits-enfants Samuel et Maude, Anne, Ève et Nathan.



## Toutes les raisons sont bonnes pour prendre la route.

Grâce à une foule de caractéristiques de série exceptionnelles.



Modèle Highline illustré pour tous les véhicules

### Atlas 2018

Trendline 5 portes  
TSI 1,8 L avec  
boîte manuelle

Location à partir de

**118\$**  
/SEMAINE

POUR

**60**  
MOIS†

**0\$**

D'ACOMPTE

### Tiguan 2018

Trendline TSI 2,0 L avec boîte  
automatique Tiptronic<sup>MD</sup> et  
traction intégrale 4MOTION<sup>MD</sup>

Location à partir de

**91\$**  
/SEMAINE

POUR

**36**  
MOIS†

**0\$**

D'ACOMPTE

### Jetta 2019

Trendline TSI 1,8 L avec  
boîte manuelle et traction  
intégrale 4MOTION<sup>MD</sup>

Location à partir de

**62\$**  
/SEMAINE

POUR

**36**  
MOIS†

**0\$**

D'ACOMPTE



Volkswagen

Les offres se terminent le 2 juillet 2018.



LÉVIS, 5355, boul. Guillaume-Couture

**418 833-2133**

www.rinfretvw.ca

760892418

† Cette offre d'une durée limitée est applicable à la location d'un modèle de base d'Atlas Trendline 2018 avec moteur FSI de 3,6 L Tiptronic<sup>MD</sup> et traction intégrale 4MOTION<sup>MD</sup>/Tiguan Trendline 2018 avec moteur turbo de 2,0 L et traction intégrale 4MOTION<sup>MD</sup>/Jetta Comfortline 2019 avec moteur turbo de 1,4 L, avec boîte automatique/automatique/manuelle de 8/8/6 vitesses neuf et non immatriculé. Un acompte de 0 \$, un dépôt de sécurité de 0 \$ et le premier paiement hebdomadaire sont requis au moment de la signature. Frais de 0,15 \$ du kilomètre applicables après 80 000 km. Les frais de 46 \$ liés au RDPRM, les droits, le permis, l'assurance, l'immatriculation, les options et les taxes applicables en sus. SAC par Volkswagen Finance. Les frais de 1 845 \$/1 845 \$/1 645 \$ et les droits d'accise du climatiseur sont compris dans le montant du paiement hebdomadaire. Obligation totale du contrat de location : 30 568 \$/23 527 \$/16 046 \$. Le concessionnaire peut vendre ou louer à prix moindre. Une commande ou un échange entre concessionnaires peut être requis. Les offres se terminent le 2 juillet 2018 et peuvent être modifiées ou annulées sans préavis. PDSF des modèles illustrés : Atlas Execline 2018 avec moteur VR6 de 3,6 L et boîte automatique, 55 385 \$/Tiguan Highline 2018 avec moteur turbo de 2,0 L et boîte automatique, 41 120 \$/Jetta Execline 2019 avec moteur turbo de 1,4 L et boîte automatique, 30 840 \$. Visitez offresvw.ca ou votre concessionnaire pour les détails. « Volkswagen », le logo Volkswagen, « Tiguan », « Highline », « Execline », « Comfortline » et « Trendline » et « 4MOTION » sont des marques déposées de Volkswagen AG. « Tiptronic » est une marque déposée de Dr. Ing. h.c. F. Porsche AG. © Volkswagen Canada, 2018.

## Un cycliste de Saint-Pascal en route pour 4400 km de vélo dans les Rocheuses

Richard Siguin, résident de Saint-Pascal et enseignant en éducation physique au Cégep de Rivière-du-Loup, se prépare à réaliser le plus gros défi de sa vie. En août prochain, il se lancera dans une course d'ultra-endurance en vélo dans les montagnes Rocheuses, de l'Alberta à la frontière des États-Unis et du Mexique.

MAXIME PARADIS



de vélo de montagne et la plus difficile », précisait-il.

Il compte relever ce défi en 18 jours maximum, à raison de 245 km par jour, en moyenne. « Je prévois pédaler entre 12 h et 14 h par jour. Mes seuls arrêts seront pour manger, recharger mes appareils électroniques et me reposer », a-t-il confié.

### Conditions rudimentaires

Pour être en mesure de relever son défi, Richard Siguin partira avec le strict minimum. Pas de tentes et un minimum de vivres. Il dormira « à la belle étoile » pratiquement tous les soirs et devra s'alimenter en chemin, ou à partir de ce qu'il réussira à emporter avec lui. « J'ai très peu de motels de prévus sur mon itinéraire et je n'ai pas de sacs de transport de chaque côté de mon vélo non plus. C'est du vélo de montagne à l'état pur », mentionnait-il.

Et qui dit vélo de montagne dit conditions de chaussures rudimentaires. Sur 4428 km, Richard Siguin prévoit rouler, tout au plus, sur 400 km de chaussée asphaltée répartie inégalement sur tout le parcours. Autrement, il roulera sur des sentiers de quatre roues, des sentiers pour vélo de montagne, des routes de gravier ou des routes forestières. « La course est pratiquement plus contre toi-même, car c'est très exigeant et très mental. Environ 100 à 150 personnes se lancent dans le "Tour Divide Bike Race" chaque année, mais ils sont à peu près 25 à le réussir », ajoutait-il.



Appelée « Tour Divide Bike Race », cette course d'ultra-endurance en vélo de montagne s'étirera sur 4428 km de Banff à Antelope Wells au Nouveau-Mexique. Cycliste aguerri et en très bonne forme physique, Richard Siguin n'a jamais réalisé rien de tel. « Il s'agit de la plus longue course au monde

### Entraînement

Même s'il est familier avec ce type d'expédition « bike paking », Richard Siguin ne prend pas à la légère son entraînement. Depuis quelques semaines, il arpente de façon régulière les sentiers de la région. Récemment, il est parti s'entraîner pour trois semaines dans les sentiers montagneux de la Colombie-Britannique, du Montana, du Wyoming et de l'Oregon.

Toutefois, il avoue candidement que ce qu'il redoute le plus n'est pas tant l'effort physique, mais les outils de navigation. « Bien me repérer avec le GPS et les cartes, ça sera tout un défi pour moi. Mais je me prépare à ça depuis plusieurs mois. Mon itinéraire est bien cartographié. Ça devrait bien aller », concluait-il.

**LEMIEUX**  
LOCATION  
LOCATION DE VÉHICULE, CAMION, CUBE  
REMORQUE OUVERTE OU FERMÉE  
**418.856.2824**

**RÉPARATION ÉLECTRIQUE MONTMAGNY INC.**  
170, 4e Rue, Montmagny (Qc) G5V 3L5  
**418-248-2072**  
www.rem-montmagny.com

VENTE ET RÉPARATION DE MOTEURS ÉLECTRIQUES - POMPES À EAU - BALANCEMENT DYNAMIQUE - VASTE INVENTAIRE DE PRODUITS PNEUMATIQUES, MÉCANIQUES ET ÉLECTRIQUES SERVICE 24 HEURES / 7 JOURS, URGENCE : 418 248-7509

**REEM**

PRODUITS DISPONIBLES

ABRASIF ACCOUPLÉMENT BEARING	BUSHING CHAÎNE COURROIE	DÉMARREUR MOTEUR 0-400HP VENTILATEUR	LUBRIFIANT OUTILS OUTILLAGE	PIÈCES MOTEUR PIÈCES OUTILS PIÈCES POMPES	PLOMBERIE (STAINLESS) POMPE INSTALLATION	POULIE RÉDUCTEUR ROUES	SEAL SPROCKET STARTER	PIÈCES STARTER BALANCEMENT DYNAMIQUE PRODUITS CHIMIQUES
------------------------------------	-------------------------------	--	-----------------------------------	---	--	------------------------------	-----------------------------	---

« La joie de vous servir »

**Jean-Marie Rossignol**  
Conseiller en sécurité financière  
**418 492-3255**

Assurance-vie  
Protection en cas d'invalidité  
Régimes collectifs  
Rentés, REER



# Benjamin Ouellet en route pour une compétition d'envergure à Phoenix

Le jeune coureur de Saint-Pascal souffrant d'une déficience visuelle Benjamin Ouellet participera au Desert Challenge 2018, une compétition d'envergure internationale qui se tiendra les 15 et 16 juin prochains à Phoenix en Arizona. L'objectif de cette compétition est de lui permettre de se démarquer pour rejoindre les rangs de l'équipe paralympique canadienne.

## MAXIME PARADIS

Cette compétition est dans le collimateur de Benjamin depuis maintenant un an. Comme le mentionne son père, Francis Ouellet, il s'agit d'une des plus populaires auprès des athlètes paralympiques internationaux. « Si Benjamin veut rejoindre les rangs de l'équipe paralympique canadienne, il doit bien se classer dans une compétition de cette envergure. Même s'il a remporté deux médailles de bronze au Jeux paralympiques canadiens, l'an passé, ce n'est pas suffisant. Ce sont les temps aux compétitions internationales qui comptent », précisait-il.

Depuis le milieu de l'hiver, Benjamin s'entraîne à raison de 10 à 12 h par semaine avec cet objectif en tête. Il est également suivi par un thérapeute et un entraîneur qualifié pour être en mesure de bien performer, au bon moment. « Il vise à être dans le Top 10 au 200 et au 400 m junior. Au 800 m, s'il court bien, il pourrait atteindre le Top 3 des athlètes juniors à l'international et se classer parmi les 15 premiers au monde, tous âges confondus », d'ajouter son père.

Comme Benjamin ne fait toujours pas partie de l'équipe paralympique canadienne, tous les frais relatifs à cette compétition doivent être assumés par sa famille. Jusqu'à

maintenant, le jeune coureur de 17 ans bénéficie d'un appui financier majeur de la part d'Olivier Kamouraska Chrysler et d'autres entreprises de la région. « 10 000 \$ ont été amassés dans la dernière année grâce à eux. Cet argent va permettre de payer la compétition à Phoenix et sa prochaine participation aux Jeux paralympiques canadiens, au début du mois de juillet », mentionnait-il.



Benjamin Ouellet participera au Desert Challenge 2018. Photo : Courtoisie.

Scie à chaîne à essence | MS 170

**19995 \$**

POSM 280,95 \$ avec guide-chaîne de 16 po  
30,1 cm<sup>2</sup>/1,3 kW/3,9 kg (8,6 lb)\*

Coupe-herbe à essence FS 38

**14995 \$**

POSM 189,95 \$  
27,2 cm<sup>2</sup>/0,85 kW/4,2 kg (9,2 lb)\*\*

Coupe-herbe à batterie FSA 45

**14995 \$**

POSM 179,95 \$  
18 V Li-Ion 2,0 Ah/2,5 kg (5,5 lb)\*

Souffleur à main à essence BG 50

**17995 \$**

POSM 209,95 \$  
27,2 cm<sup>2</sup>/0,7 kW/3,6 kg (7,9 lb)\*\*

Souffleur à batterie BGA 45

**14995 \$**

POSM 179,95 \$  
18 V Li-Ion 2,0 Ah/2,0 kg (4,4 lb)\*

NOUVEAU

Tondeuse à gazon à batterie | RMA 460

**59995 \$**

POSM

- \* Largeur de coupe de 18 po
- \*\* Espace de rangement pour une batterie supplémentaire
- 3 options de torse : déchiement, éjection latérale, remassage
- Le prix inclut une batterie AK 20 et un chargeur AL 101

www.stihl.ca

STIHL

1153902418

# BMR

## 25%\* de rabais

3,78 L

CUISINE ET SALLE DE BAINS  
PORTES ET MOULURES

VENDREDI ET SAMEDI  
**15 et 16 juin**

# 10\$\*\* de rabais

3,78 L

PEINTURE ET TEINTURE  
D'EXTÉRIEUR

JUSQU'AU  
**4 juillet**

**SICO**

AVEC VOUS MUR À MUR™

\* Obtenez 25% de rabais sur les peintures Cuisine et salle de bain série 163, ainsi que sur Portes et moulures, série 165. Format 3,78 L. Offre valide les 15 et 16 juin 2018 ou jusqu'à épuisement des stocks. Le rabais est applicable sur le prix de détail régulier. La quantité par client peut être limitée.

\*\* Obtenez 10\$ de rabais applicable sur les teintures d'extérieur Sico séries 232, 234 236, ainsi que sur les peintures d'extérieur séries 811, 815 et 817. Aucune limite d'achat par client. Format 3,78 L. Offre valide sur les prix réguliers du 13 juin au 4 juillet 2018, ou jusqu'à l'épuisement des stocks. Avec vous mur à mur est une marque de commerce et Sico est une marque déposée du groupe PPG. © 2018 PPG Industries, Inc. Tous droits réservés.

**Dynaco**  
RÉNOVATION

St-Jean-Port-Joli  
La Pocatière  
St-Pascal  
Rivière-du-Loup

**BMR Dynaco**

www.dynaco.coop



# Succès pour la première édition du Colorang

Samedi le 2 juin se tenait la première édition du Colorang, une course festive organisée à l'occasion du 125e de Saint-Germain. Saupoudrées de couleurs, foulant le rang Mississippi, 160 personnes colorées ont parcouru les beautés de Saint-Germain, du village au fleuve, en longeant les champs et les cabourens. Le Racoin, café-camping, a accueilli les participants pour pique-niquer. La fête s'est poursuivie avec un animateur de foule et un

spectacle de musique du groupe traditionnel La Sainte Nigoune. Les vrais coureurs, les familles, les amis, les petits et les grands s'en sont donné à cœur joie. Le Colorang est une adaptation rurale d'une fête indienne, la holi, où la poudre colorée vole abondamment et décore le paysage et les gens. Ce concept s'est répandu mondialement, jusqu'à Saint-Germain. Les festivités du 125e se tiendront du 29 juin au 1er juillet.

**Le cancer peut faire peur, mais vous n'êtes pas seul.**

418 683-8666 | cancer.ca



Société canadienne du cancer

**CPG 3 ANS**  
BANQUE LAURENTIENNE  
**TAUX 3.00%\***

François Chartré  
418 371-1999

\*Taux en vigueur le 11 juin 2018



FCPE  
MÉMBRE OCRCVM

Valeurs mobilières Banque Laurentienne (VMBL) est une filiale en propriété exclusive de la Banque Laurentienne du Canada. La Banque Laurentienne du Canada est une société ouverte inscrite à la cote des bourses canadiennes.

10031P2418

## Bloc-notes

### ÂGE D'OR ET LES CLUBS DES 50 ANS ET PLUS

#### Saint-Gabriel

Le Club des 50 ans et plus en collaboration avec la Fabrique, vous invite à un déjeuner le dimanche 17 juin, de 9h30 à 12h30, au centre communautaire. Réservation au 418 852-2685 ou 418 852-2840.

#### Sainte-Louise

Soirée dansante le samedi 16 juin, à 20h, à la salle du 125e. Musique Jean-Paul et Sylvie.

#### Sainte-Perpétue

Voyage au Casino de Charlevoix le samedi 16 juin. Réservez tôt au 418 359-2505.

#### Tourville

Souper dansant le samedi 16 juin, à 16h, au gymnase de l'école. Musique Diane et Charles. Informations au 418 359-3418 ou 418 359-3138.

#### BINGO

Rivière-du-Loup

Bingo au profit de la Fondation de la sclérose en plaques du KRTB tous les samedis, à 19h30, à l'Hôtel Universel, 2e étage, escalier et ascenseur pour accès. Tour spécial de 500\$ donné à toutes les Semaines. Gros lot 1 000 \$. Total des prix : 2 500\$. Info : 418 551-0322.

#### Saint-Aubert

Bingo le mardi 19 juin, à 19h30, à la salle de l'école Aubert de Gaspé, au profit de la Fabrique.

#### Rivière-Ouelle

Bingo à la salle du Tricentenaire, le samedi 16 juin, à 19h30. 2 375\$ en prix.

#### ALCOOLIQUES ANONYMES DISTRICT 88-05

Rivière-du-Loup 43e congrès AA avec la participation des groupes familiaux Al-Anon, du vendredi 6 juillet 19h au samedi 7 juillet 23h, à l'Hôtel

Lévesque. Information au 418 867-3030 ou 418 867-2239.

#### ASSOCIATION MARIE-REINE CERCLE 104

#### Saint-Pascal

-Les responsables de l'Association Marie-Reine seront heureuses de recevoir tous leurs membres, le mardi 19 juin, à 17h15, au Restaurant de La Montagne, pour un buffet avant la saison estivale. Le comité vous attend en très grand nombre.

-Les gagnants de la loterie pour le mois de mai, d'un montant de 50\$, sont M. Yves Lévesque de Saint-Pacôme et Mme Pauline Dionne de Saint-Pascal.

#### CERCLE

#### DE FERMIÈRES

#### Saint-Denis

Exposition annuelle les 30 juin et 1er juillet, au 2 route de l'Église. Le local est situé juste en haut des

côtes, près de l'église. Venez découvrir ou redécouvrir nos trésors locaux.

#### FAMILLE THIBOUTOT - RASSEMBLEMENT

#### Rivière-Ouelle

Invitation aux membres et non membres au 6e rassemblement de l'Association des familles Thiboutot/Boutot d'Amérique Inc, le samedi 30 juin, dès 9h, à la salle du Tricentenaire. Informations au 418 856-4230.

#### JARDIN FLORAL

#### La Pocatière

Le 17 juin, à 10h30, venez assister au discours du maire de la ville, M. Sylvain Hudon, qui proclamera la journée officielle du Jardin à La Pocatière. La Fête des Pères sera aussi soulignée par un tirage parmi les participants. Vous pouvez apporter votre lunch. Pour plus d'informations, voir la page facebook du Jardin Floral.

#### LA JARDILEC

#### Saint-Jean-Port-Joli

Cuisine collective, groupe 2, les mercredi et jeudi 13 et 14 juin, à 9h. Groupe d'entraide « Les Dames de cœur » groupe 2, le mardi 19 juin, à 13h30.

#### MAISON DE LA FAMILLE MRC L'ISLET

#### Saint-Pamphile

Assemblée générale annuelle le mercredi 13 juin, à 19h, au Restaurant Chez Réjean. Prix de présence et grignotines. Information au 418 598-2012.

#### MUSÉE QUÉBÉCOIS DE L'AGRICULTURE ET DE L'ALIMENTATION

#### La Pocatière

Assemblée générale annuelle le lundi 18 juin, à 19h30, au Musée. Information au 418 856-2104.

#### UNITÉ DOMRÉMY

#### Saint-Pascal

Souper et soirée dansante le dimanche 17 juin, à 17h30, au centre commu-

nautaire, à l'occasion de la Fête des Pères. Musique Sylvie et Jean-Paul. Réservations au 418 492-3626 ou 418 492-3621.

#### LES GROUPES FAMILIAUX AL-ANON

**Saint-Pascal** Que pouvez-vous faire lorsqu'un de vos proches boit trop? De l'espoir et de l'aide... réunions hebdomadaires, les lundis, 20h, à la salle Ernest Ouellet du centre communautaire. Al-anon-alateen-quebec-est.ca, tél. : 1-844-725-2666.

#### NARCOTIQUES ANONYMES

**-La Pocatière** Groupe Revivre, réunion tous les jeudis, à 20h, à la Cathédrale, 203, 4e avenue Painchaud.

**-Rivière-du-Loup** Groupe Courage, réunion tous les dimanches, à 19h30, à l'Unité Domrémy, 4 rue de Gaspé.

## Une connexion Internet peu fiable, c'est comme faire du canot sans rame.

FORFAITS À PARTIR DE  
**49<sup>99</sup> \$**  
/mois<sup>1</sup>

Une connexion Internet LTE plus rapide arrive chez vous offrant des vitesses jusqu'à 25 Mbps!<sup>2</sup>

Des frais d'installation s'appliquent et varient selon le terme du contrat. Contactez votre détaillant pour tous les détails.

Composez le 1-877-739-0684 pour parler à un représentant ou communiquez avec un détaillant Xplornet près de chez vous.

J Turcotte  
(418) 868-4954



**XPLORNET**  
Branché à ce qui vous tient à cœur

1-877-739-0684

<sup>1</sup>Le prix de 49,99 \$ réfère au forfait offrant des vitesses allant jusqu'à 5 Mbps. Les frais de service mensuels comprennent les frais de location de l'équipement, sauf ceux du routeur Wi-Fi Xplornet. Les taxes s'appliquent. Cette offre est valide jusqu'au 31 juillet 2018 pour les nouveaux clients et peut être modifiée à tout moment. <sup>2</sup>Les vitesses en ligne peuvent varier en fonction de votre configuration technique, du trafic Internet, du serveur et d'autres facteurs. La politique de gestion du trafic s'applique; voir [xplornet.com/fr/notes-legales](http://xplornet.com/fr/notes-legales). « Connexion Internet LTE plus rapide » signifie plus rapide par rapport au service non-LTE de Xplornet. Les forfaits sont sujets à la disponibilité. Un routeur est nécessaire pour l'option multi-utilisateurs. Xplornet<sup>MD</sup> est une marque déposée de Xplornet Communications inc. © 2018 Xplornet Communications inc.



# Sainte-Hélène inaugure son terrain de baseball

Le mercredi 6 juin, la municipalité de Sainte-Hélène-de-Kamouraska a inauguré son nouveau terrain de baseball, devant plusieurs invités, sportifs et citoyens. « Notre municipalité est reconnue pour être active et le baseball est un sport qui y est régulièrement pratiqué. C'était donc une priorité pour le conseil municipal de consolider cette infrastructure pour nos citoyens », de dire la mairesse, Mme Louise Hémond. D'ailleurs, l'amélioration du terrain de baseball et des équipements pour la pratique de sports et de loisirs apparaît dans le plan de développement de la municipalité.

Le projet est d'une valeur totale de 45 959,57 \$. La municipalité, le comité de développement, la Caisse Desjardins des Champs et des Bois, ainsi que la MRC de Kamouraska via le Fonds de développement des territoires-Volet amélioration des milieux de vie, ont participé au projet. « L'amélioration de ce terrain est une excellente nouvelle pour les citoyens de Sainte-Hélène-de-Kamouraska. Ce type d'infrastructures est un plus pour leur qualité de vie, en plus de maintenir la population active », d'ajouter le préfet suppléant, M. Jean Dallaire. Concrètement, les rénovations effectuées ont permis le drainage du terrain, mais aussi l'installation d'une clôture autour de ce dernier, l'achat d'un nouveau tableau indicateur, la construction de nouveaux abris et l'acquisition d'accessoires pour le terrain.



## Le CHOX-FM sans pitié pour Matane

Samedi après-midi, le CHOX-FM de La Pocatière a été sans pitié pour le Bar la Mansarde de Matane en marquant 14 points entre les manches 3 à 6 pour remporter une victoire de 14 à 4. Rémi Lévesque a mis le feu aux poudres en vidant les buts à l'aide d'un double en quatrième manche. La pétarade s'est poursuivie durant les manches suivantes et surtout en sixième où les gagnants ont frappé sept balles en lieu sûr. Le Bar la Mansarde avait pourtant bien entrepris le match en prenant les devants 3 à 0 en deuxième manche suite au double de deux points de Vincent Côté et du simple de Louis Bernier. Crédit du gain, Jason Blais a lancé un match complet récoltant neuf retraits au bâton. Nicolas Boudreau avec quatre manches de travail a essuyé la défaite.

**NOUVEAU : PAIEMENT MASTERCARD DISPONIBLE**

### Petites annonces

**PAYABLES AVANT LA PARUTION**

Porté à votre compte VISA ou Mastercard (frais de 1,00 \$)  
En argent ou par chèque à l'ordre du Journal Le Placoteux

**TARIFICATION**

Les taxes sont incluses dans les prix

1re parution (20 mots) .....	8,50\$
Répétition .....	7,50\$
1re parution encadrée .....	13,50\$
Répétition .....	12,50\$
Mots additionnels .....	0,25\$
Prière (max. 20 mots) .....	8,50\$
Prière longue .....	17,00\$
Prière avec image .....	22,00\$
Avis de décès .....	75,00\$
Remerciements de sympathie .....	65,00\$
Messe anniversaire .....	65,00\$
Retour de photo .....	1,00\$

**Heure de tombée : vendredi 16 h 30**

Par téléphone - Saint-Pascal :  
418 492-2706, poste 101  
Sans frais : 1 855 492-2706  
Télec. : 1 855 492 9706

Par courriel : petitesannonces@leplacoteux.com  
**Par la poste ou à nos bureaux :**  
491, av. D'Anjou, Saint-Pascal (Québec) G0L 3Y0  
Point de service à La Pocatière:  
Singer PFAFF, 502B, 4e Av.

**PROMOTION - 20\$ / 3 SEMAINES\***

\*3 semaines consécutives, annonces identiques de 20 mots et moins, taxes incluses

**ACHAT**

Achat de branches d'épinière noire. Produits du sapin recyclés du Québec, 515 route 216, Sainte-Félicité. (11/07) ..... 418 222-9647

**AGRICOLE**

Porcelets pour engraissement, 35 lbs. Porcs prêts pour abattage, 260 lbs. Bois de chauffage mélangé, en 8 pi. Piquets de cèdre en 8 pi. Perches de cèdre en 12 pi. (04/07) ..... 418 493-2889

**AUTOMOBILES/ CAMIONS/ TRACTEURS**

Nissan frontier SE 2010, 4x4, 4 litres, 4 portes, tout équipé, 4 roues complètes d'hiver, 124 000 km, groupe remorquage, toile de caisse à sections. (Inf) ..... 418 856-1549

**ASTROLOGIE**

Ana Médium pure, 40 ans d'expérience, ne pose aucune question, réponses précises et datées, confidentielles. (Avec ou sans Visa/Mastercard). (13/06) ..... 514 613-0179

**CHAMBRES À LOUER**

Saint-Pascal, chambres avec possibilité de pension, câble et internet fournis, à proximité de tous les services. À partir de 350\$/mois. (Inf) ..... 418 492-2609 ..... 581 888-1919

Scie à chaîne à essence | **MS 170**

**19995\$**  
PDSM 289,95\$ avec guide-chaîne de 16 po  
30,1 cm / 1,3 kW / 3,9 kg (8,6 lb)\*

**LA FIEVRE SAISONNIERE EST EN COURS!**

**À CHACUN SON ÉNERGIE**

Coupe-herbe à essence | **FS 38**

**14995\$**  
PDSM 189,95\$  
27,2 cm / 0,65 kW / 4,2 kg (9,2 lb)\*

Coupe-herbe à batterie | **FSA 45**

**14995\$**  
PDSM 179,95\$  
18 V Li-Ion 2,0 Ah / 2,5 kg (5,5 lb)\*

Souffleur à main à essence | **BG 50**

**17995\$**  
PDSM 219,95\$  
27,2 cm / 0,7 kW / 3,6 kg (7,9 lb)\*

Souffleur à batterie | **BGA 45**

**14995\$**  
PDSM 179,95\$  
18 V Li-Ion 2,0 Ah / 2,0 kg (4,4 lb)\*

**STIHL**  
www.stihl.ca

**ÉQUIPEMENT**

# LOUVELLET

Martin Soucy, propriétaire **ET FILS ENR.**

592, route 289, Saint-Alexandre 418 495-2119

## FRÉCHETTE

195, boulevard Taché Ouest, Montmagny  
418 248-2900 • www.frechetford.com

### Chez Fréchette Ford, nous avons;

- UNE ÉQUIPE EXPÉRIMENTÉE
- DE LA TRANSPARENCE
- UN SERVICE PERSONNALISÉ
- UNE AMBIANCE CHALEUREUSE
- UN ENVIRONNEMENT SANS PRESSION
- UNE ÉCOUTE ATTENTIVE DE VOS BESOINS

CHEZ NOUS, VOUS ÊTES CHEZ VOUS!

Francis Fréchette  
Président

Benoit Lévesque  
Directeur des ventes

Stéphane Bernier  
Conseiller aux ventes

Richard Dutil  
Conseiller aux ventes

Caroline Pageau  
Directrice financière



La Pocatière. Chambre située au 203, avenue de la Falaise, 265\$/mois avec services (câble, téléphone, internet), meublée, buanderie sur place, service de conciergerie pour les espaces communs. Contactez Jean-Denis : (inf) ..... 418 860-8333 ..... 418 856-4127

La Pocatière. Chambres pour étudiants, meublées. Différents prix (230\$ à 300\$/mois). La plupart des logements ont laveuse et sècheuse. Câble et

internet. Situées à 4 minutes du Cégep et de l'ITA. Pour année scolaire 2018-2019. (inf) ..... 418 714-4370

**CONDOS À LOUER**

L'Islet-sur-Mer, bord du fleuve, 3 1/2, chauffé, éclairé, meublé, disponible dès maintenant, non-fumeur. 850\$/mois (20/06) ..... 418 607-0541

**LOGEMENTS À LOUER**

Saint-Pacôme. Beau grand 4 1/2 propre, non chauffé, non meublé. Entrée laveuse/sècheuse, « locker », endroit tranquille, pas d'animaux. Libre le 1er

juillet. (27/06) ..... 418 852-2172

Saint-Pacôme. 4 1/2 à 427\$/mois, non chauffés, non éclairés, situés au 221, blv. Bégin, au cœur du village, disponibles le 1er juillet. Pour informations ou visites, Jean-Denis : (inf) ..... 418 856-4127 ..... 418 860-8333

Saint-Pacôme. Grand 5 1/2 rénové, longeant la Rivière-Ouelle, prix compétitif, tranquillité assurée. (inf) ..... 418 492-2609 ..... 581 888-1919

Saint-Pacôme. Deux 5 1/2 style condo, entrées pri-

vées, modernes, grandes fenestrations, traitement eau, non chauffés, non éclairés, 690\$/mois et 800\$/mois (30 pi. X 50 pi.) À voir ! (inf) ..... 418 852-3475

Saint-Pascal. Grand 3 1/2 rénové, situé rue Taché, près de la Caisse Populaire, 1 stationnement, laveuse/sècheuse, non chauffé, non éclairé. Libre le 15 juin. Aussi, 4 1/2 rénové. Possibilité de certains électroménagers. Libre le 1er juin. (13/06) ..... 418 333-2589 (Marc)

Saint-Pascal, grand 2 1/2, situé au 270 Taché, chauffé, éclairé, stationnement déneigé, non meublé, entrée laveuse/sècheuse, cabanon, balcon, récemment rénové, bien situé, tranquille, 450\$/mois. Possibilité semi-meublé 460\$/mois. Libre pour juillet ou avant. (inf) ..... 418 498-3088 ..... 581 894-1217

**APPARTEMENTS À LOUER**  
Meilleurs prix en ville!

**LA POCATIÈRE**  
3 1/2 et 4 1/2  
chauffés, éclairés  
près de tous les services  
649, 651, 653, Du Verger  
Très propres, service de conciergerie, buanderie, stationnement déneigé.  
À partir de 430\$/mois.  
Références exigées.  
Demandez Yannick Jean.  
**418 860-7731**

**À VENDRE SAINT-PAMPHILE**

630, route Amédée-Pelletier.  
Maison à étage avec garage,  
2 cabanons et abris d'auto.  
**DIANE PAQUET LARRIVÉE**  
Courtier immobilier  
**ROYAL LEPAGE INTER QUÉBEC**  
**418 572-3574**

billité d'être meublé, entrée laveuse/sècheuse, déneigé, situé près de tous les services. Libre en immédiatement. (inf) ..... 418 894-8709

Saint-Philippe. Grand 4 1/2, non chauffé, non éclairé. 320\$/mois. Libre le 1er juillet. (inf) ..... 418 498-2540

La Pocatière, 12e avenue. 2 1/2 libre immédiatement, 385\$/mois, chauffé, éclairé, frigo et cuisinière, bain/douche, buanderie, stationnement déneigé. (13/06) ..... 418 856-6715 ..... 1 877 248-7141 ..... sans frais

La Pocatière. 2 1/2 situé au 112, 14e rue, meublé, électricité, câble, wifi. Libre immédiatement. (13/06) ..... 418 856-1600 ..... 418 657-0223

**La Pocatière. Face à l'hôpital, 2 1/2, meublé, éclairé, chauffé, 375\$/mois, libre immédiatement. (inf) ..... 418 856-3094 ..... 418 856-1009**

La Pocatière. 3 1/2 et 4 1/2, semi-meublés, chauffés, éclairés, 1 stationnement, près de tous les services, 4e avenue, non-fumeur. (13/06) ..... 418 354-2196

**À LOUER**

2 1/2-3 1/2-4 1/2-5 1/2 meublés ou non, dans différents secteurs de Saint-Pascal. Appelez pour connaître nos disponibilités ou pour louer. Pas d'animaux. Priorité aux non-fumeurs. Laurier Michaud ..... 418 714-0707

**À VENDRE**  
**BONNE QUANTITÉ DE BOIS MOU**  
(sapin - épinette - tremble), idéal pour cabane à sucre, terrain de camping, etc.  
Me contacter après 17 h au  
**418 856-2957**

Frédéric D'Amours  
Directeur et chargé de projet  
418 868-9827  
Division porte de garage

**ferblanterie GARX**  
ouellet (Qc) inc.  
Licence RBQ # 8244-4185-58

Partout au KRTB

VENTE-INSTALLATION-MAINTENANCE  
www.ferblanterieouellet.com

110, route Martineau, Sainte-Anne-de-La-Pocatière  
Tél.: 418.856.2153 • Courriel : ferblanterieouellet@bellnet.ca

**AUTOMOBILES CHRISTIAN DIONNE**  
110, route 230 Est, Saint-Philippe  
**418 863-3972**  
www.autochristiandionne.com

<b>2010 FORD F-150 4X4</b> 5.4 L, auto., air climatisé, boîte 8 pi. Soul. 114 639 km C09-1014 <b>11 995\$</b>	<b>2006 FORD F-150 XLT LARIAT 4X4</b> 5.4 L, air climatisé, roues alliage, toit, cuir, tout équipé. Soul. 179 009 km C09-1015 <b>9 995\$</b>	<b>2002 FORD E-150 CHÂTEAU</b> 7 places, auto., 4.6 L, roues alliage, tout équipé. Soul. 130 204 km C09-1019 <b>6 495\$</b>	<b>2008 FORD F-150 XLT 4X4</b> 5.4 L, 4 portes, boîte 6.5 pi, tout équipé. Soul. 142 709 km C09-1002 <b>13 995\$</b>
<b>2006 FORD F-150 HARLEY DAVIDSON 4X4</b> 5.4 L, automatique, toit, cuir, tout équipé. Soul. 126 010 km C09-998 <b>12 995\$</b>	<b>2007 CHEVROLET SILVERADO LT Z71 4X4</b> 5.3 L, air climatisé, roues alliage, tout équipé. Soul. 167 201 km C09-995 <b>12 995\$</b>	<b>2007 DODGE RAM 1500 4X4</b> 5.7 L, air climatisé, roues alliage, tout équipé. Soul. 141 001 km C09-866 <b>9 995\$</b>	<b>2004 GMC SIERRA 3500 4X4</b> 6.0 L, bien équipé. Soul. 110 681 km C09-1004 <b>8 995\$</b>
<b>2004 FORD F-150 XLT LARIAT 4X4</b> Toit, cuir, air climatisé, roues alliage, tout équipé. Soul. 241 994 km C09-993 <b>6 995\$</b>	<b>2003 FORD F-150 XLT 4X4</b> 5.4 L, 4 portes, air climatisé, toit ouvrant, tout équipé. Soul. 203 010 km C09-1004 <b>5 495\$</b>	<b>2005 DODGE DAKOTA 4X4</b> 4 portes, tout équipé, 4.7 L. Soul. 164 600 km C09-1011 <b>2 495\$</b>	<b>2011 CHEVROLET EQUINOX 4X4</b> 2.4 L, auto., tout équipé. Soul. 119 100 km C09-1000 <b>10 995\$</b>
<b>2010 HONDA CR-V LX 4X4</b> Auto., air climatisé, roues alliage, tout équipé. Soul. 162 900 km C09-1006 <b>10 995\$</b>	<b>2008 MAZDA 5 GS</b> 5 portes, automatique, 4 cylindres, air climatisé, roues alliage, tout équipé. Soul. 144 791 km C09-953 <b>4 995\$</b>	<b>2013 HYUNDAI ELANTRA GT</b> 5 portes, auto., air climatisé, roues alliage, tout équipé. Soul. 73 018 km C09-1008 <b>8 995\$</b>	<b>2010 MAZDA 6 GT</b> 4 portes, auto., air climatisé, roues alliage, cuir, tout équipé. Soul. 136 793 km C09-977 <b>6 995\$</b>
<b>2010 FORD FOCUS SES</b> 4 portes, auto., air climatisé, cuir, toit ouvrant, roues alliage, tout équipé. Soul. 112 010 km C09-1012 <b>6 295\$</b>	<b>2009 NISSAN CUBE SL</b> Auto., 4 cyl., air climatisé, roues alliage, tout équipé. Soul. 129 901 km C09-955 <b>5 995\$</b>	<b>2009 PONTIAC G3 WAVE</b> 4 portes, 4 cylindres, 5 vitesses. Soul. 122 061 km C09-900 <b>2 995\$</b>	<b>2008 BUICK ALLURE CX</b> 4 portes, auto., 3.8 L, air climatisé, roues alliage, tout équipé. Soul. 130 201 km C09-974 <b>5 495\$</b>
<b>2007 CHEVROLET COBALT LT</b> 4 portes, 5 vitesses, air climatisé, tout équipé. Soul. 116 027 km C09-922 <b>2 495\$</b>	<b>2013 FORD FOCUS SE</b> 5 portes, auto., air climatisé, roues alliage, tout équipé. Soul. 75 100 km C09-1007 <b>8 995\$</b>	<b>2013 TOYOTA COROLLA CE</b> 4 portes, auto., air climatisé, tout équipé. Soul. 122 018 km C09-1009 <b>9 995\$</b>	<b>2012 POLARIS RZR 800</b> 2 places, 4x4, automatique. 4 200 km C09-901 <b>7 995\$</b>

**SAMUEL LEBRUN**  
ENTREPRENEUR SPÉCIALISÉ

7115E1417

PEINTURE INTÉRIEURE  
PEINTURE EXTÉRIEURE  
PEINTURE PISTOLET  
PLÂTRE  
TAPISSERIE  
NACELLE  
BROYEUR  
ENTRETIEN  
NETTOYAGE

Téléphone : 418 860-5252  
RBQ : 5660-7252-01  
Courriel : info@samuellebrun.ca  
Site Internet : samuellebrun.ca

**NOUVEAU PROPRIÉTAIRE**

**APPARTEMENTS À LOUER**  
À Saint-Pascal  
2 1/2 - 3 1/2 - 4 1/2 - 5 1/2  
meublés ou non.  
Pas d'animaux.  
Dans différents secteurs de la ville.  
À partir de 350\$/mois  
Demandez Samuel Lebrun  
**418 492-1134 ou 418 860-5252**

PROVINCE DE QUÉBEC  
MUNICIPALITÉ DE SAINT-BRUNO-DE-KAMOURASKA  
M.R.C. DE KAMOURASKA

**APPEL D'OFFRES**

La municipalité de Saint-Bruno-de-Kamouraska demande des soumissions auprès d'entrepreneurs pour :

**CONTRAT DE SERVICE POUR LE DÉNEIGEMENT ET L'ENTRETIEN D'HIVER DU RÉSEAU ROUTIER DE LA MUNICIPALITÉ DE SAINT-BRUNO-DE-KAMOURASKA POUR LES ANNÉES 2018-2019, 2019-2020, 2020-2021**

Les soumissionnaires doivent se procurer les documents d'appel d'offres sur le site du système électronique d'appel d'offres (SEAO) approuvé par le gouvernement du Québec pour l'application de la Loi sur les contrats des organismes publics. Les frais sont fixés selon la tarification établie par le SEAO.

Les soumissions seront reçues au plus tard le 15 août 2018 à 15 h, au bureau municipal à l'adresse suivante : 321, rue de l'Église, bureau 1, Saint-Bruno-de-Kamouraska (Québec) G0L 2M0, et seront ouvertes le même jour à 15 h 05.

Les soumissions doivent nous parvenir sous enveloppe cachetée portant la mention :

**« SOUMISSION – CONTRAT DE SERVICES POUR LE DÉNEIGEMENT ET L'ENTRETIEN D'HIVER DU RÉSEAU ROUTIER DE LA MUNICIPALITÉ DE SAINT-BRUNO-DE-KAMOURASKA ».**

La Municipalité ne s'engage à accepter ni la soumission la plus basse, ni aucune des soumissions reçues, et elle décline toute responsabilité à l'égard de l'un ou l'autre des soumissionnaires en cas de rejet de toutes les soumissions. Le contrat est adjugé sur décision du conseil de la Municipalité, à sa seule discrétion, et la Municipalité ne peut être liée d'aucune autre façon que par une résolution de son conseil.

Une garantie de soumission de 10 % du prix soumis doit accompagner la soumission.

Donné à Saint-Bruno-de-Kamouraska, ce 11 juin 2018

Josée Thériault,  
Directrice générale et secrétaire-trésorière



La Pocatière. 3 1/2 situé au 426, 4e avenue, app.3, chauffé, éclairé, cuisinière et réfrigérateur inclus, pour étudiant(e), non-fumeur, stationnement extérieur inclus. Bail de 12 mois. 445\$/mois. Libre le 1er juillet. (Inf)  
 ..... 418 894-2828 (Hugo)  
 ..... 418 856-5646  
 ..... (Éric, poste 311)

..... 418 856-1971  
**LOCAL À LOUER**  
 Espace à bureau et/ou commercial à louer de 7138 pc avec possibilité de diviser en 3 lots de 3065 pc, 2400 pc et 1672 pc., pouvant être aménagés en locaux personnalisés ou en coworking. Prix sur demande. Information : Jean-François Ouellet (Inf)  
 ..... 418 894-2290 (cell)  
 ..... 418 856-2153 (bur.)

La Pocatière. 4 1/2 situé au 604, 4e avenue, chauffé, éclairé, déneigé, 595\$/mois. Libre le 1er juillet. (13/06)  
 ..... 418 856-1754

**MAISONS À LOUER**  
 Cherche maison à louer à long terme, environnement paisible, dans le Kamouraska ou Chaudière-Appalaches. (Inf)  
 ..... 450 679-4642

Saint-Denis-De La Boutellerie. Maison complètement rénovée, très fenestree, rez-de-chaussée à aire ouverte, 2c.c et salle de bain à l'étage, voisinage très calme, 625\$/mois, non chauffée. Libre le 1er juillet. Demandez Lorraine (27/06)  
 ..... 418 492-1212

Sainte-Anne-de-la-Pocatière. Maison non chauffée, non éclairée, endroit tranquille, pas d'animaux. Libre en juillet. 610\$/mois. (13/06)  
 ..... 418 856-1717  
**OFFRES D'EMPLOI**  
 Livreur (euse) à temps plein ou partiel pour le

Restaurant Le Bec Fin. Pour information, contactez Marie-Pier (Inf)  
 ..... 418 492-3039  
**OFFRES DE SERVICES**  
 SAAQ-SAAQ-SAAQ. Victime d'un accident automobile? Vous avez des blessures? Contactez-nous. Consultation gratuite. M. Dion Avocats 1 855 282-2022, www.sossaaq.com. (20/06)

**PRIÈRES**  
 Prière infaillible à Saint Antoine. « Béni soit Dieu dans ses Anges et dans ses Saints. » Oh! Saint Antoine, le plus aimable des saints, votre amour pour Dieu et votre charité pour ses créatures vous ont fait digne, lorsque vous étiez sur la terre, de posséder des pouvoirs miraculeux. Les miracles attendaient

**LOCAL COMMERCIAL à louer**  
**La Pocatière (centre ville)**  
 Immeuble de prestige  
 4e avenue Painchaud, ± 400 p.c.  
 Chauffé, climatisé, éclairé + stationnement  
**418 354-2196**

Les spécialistes à votre service



Toitures  
 Revêtements  
 Agrandissement  
 Portes et fenêtres  
 Maisons neuves

David Laplante  
 info@constructionfl.com  
**418.492.6926**  
 Cell.: 418.894.2265  
 R.R.Q. 2634-7293-94

**À VENDRE**  
**TERRE AGRICOLE ET TERRAIN BOISÉ**  
 situés Chemin des Sables Est à Sainte-Anne-de-la-Pocatière.  
 Accès facile par la route principale.  
 Superficie agricole : 22,6 arpents  
 Superficie boisée : 91,7 arpents  
 Incluant plantation d'épinettes de Norvège et plantation de pins.  
 Me contacter après 17 h au **418 856-2957**

**CN**  
**AVIS AUX COLLECTIVITÉS**  
**Programme annuel de contrôle de la végétation**

Le CN doit éliminer toute végétation nuisible à la sécurité sur son emprise. La végétation, si elle n'est pas éliminée, peut notamment alimenter les feux le long de la voie ferrée et nuire à la qualité des inspections de l'infrastructure ferroviaire.

À cet égard, et à des fins de sécurité ferroviaire, le CN entreprendra son programme annuel de contrôle de la végétation sur ses lignes ferroviaires dans la province de Québec. Des applicateurs certifiés effectueront l'application d'herbicides sur la voie ferrée (notamment la section graveleuse (le ballast)) et aux abords de celle-ci. Toutes les prescriptions relatives aux marges de retrait aux abords des habitations, des milieux aquatiques et des sources d'approvisionnement en eau des municipalités seront respectées.

Ce programme se déroulera du 18 juin au 31 août 2018.

Pour connaître la liste des municipalités touchées, visitez le [www.cn.ca/vegetationfr](http://www.cn.ca/vegetationfr).

Pour de plus amples informations concernant le programme, vous pouvez communiquer avec la Ligne de renseignements généraux du CN au 1 888 888-5909.

13 juin 2018

**OFFRES D'EMPLOI**  
**Auberge Saint-Alexandre recherche**  
 une **PERSONNE**  
 pour l'entretien ménager des motels, à temps partiel

un **COMMIS-POMPISTE**  
 Emploi étudiant  
 Mois de juillet et août, temps plein

Pour information : 418 495-2893  
 418 495-5364 (en avant-midi)  
 Par courriel : bella517@hotmail.com

**OFFRE D'EMPLOI**  
**LES HABITATIONS SAINT-PACÔME**  
*Résidence du Lys d'Argent*

**CUISINIER(ÈRE)**

**Principales fonctions :**  
 Nous cherchons un(e) employé(e) très polyvalente ayant de l'expérience dans le domaine de personnes âgées. La personne devra travailler auprès d'une clientèle de résident autonome et semi-autonome. Elle devra être capable de travailler en équipe et/ou seul(e). Elle devra respecter le code d'éthique de la résidence et sa réglementation. L'employé(e) sera supervisé(e) par le directeur général.

**Exigences et conditions de travail :**

- Formation en cuisine d'établissement ou équivalent
- Cours de secourisme (CSST)
- Cours de PDSB (un atout)
- Cours de RCR
- Cours en hygiène et salubrité
- Expérience serait un atout
- Autonome, débrouillard(e), courtois(e), axé(e) sur le service à la clientèle
- Toutes autres tâches demandées par l'employeur

**Langue demandée :** français  
**Salaire offert :** à discuter  
**Nombre d'heures par semaine :** 35 heures/sem.  
**Statut :** temps plein permanent de jour  
 Fin de semaine 1/2.  
**Date d'entrée en fonction :** 18 juin 2018

Pour information : Gervais Lévesque  
**Les Habitations Saint-Pacôme**  
 18, rue Martin, Saint-Pacôme GOL 3XO  
 Télécopieur : 418 852-5411  
 Courriel : [leshabitationsst-pacome@bellnet.ca](mailto:leshabitationsst-pacome@bellnet.ca)

**URGENT**  
**OFFRES D'EMPLOI**

**PNEUS F.M. INC.**  
 est à la recherche de personnel :

**4 MANOEUVRES À L'USINE**

**2 MÉCANICIENS(NES) AUTOMOBILES**

**Temps plein 40h/sem.**  
 Veuillez vous présenter avec votre c.v. ou le faire parvenir à l'adresse suivante:

**PNEUS F.M.**  
 595, boulevard Hébert, Saint-Pascal  
 ☎ 418.492.6035 1.800.463.1375  
 Téléc.: 418 492-9883

**point S**  
[point-s.ca/pneusfm](http://point-s.ca/pneusfm)





**OFFRE D'EMPLOI**

Services Kam-Aide inc., une entreprise d'économie sociale en aide à domicile qui offre des services et du soutien de qualité à la population de la grande région de Kamouraska depuis 25 ans. Services Kam-Aide est à la recherche d'une personne faisant preuve de leadership, dynamique et persévérante, afin de piloter une équipe de plus de 80 personnes dans le respect de sa mission, ses valeurs et l'atteinte de ses objectifs. Cette personne visionnaire et proactive, sous l'autorité du conseil d'administration, agira sous le titre :

### DIRECTION GÉNÉRALE

#### Responsabilités :

- Planifier, organiser, diriger et évaluer le fonctionnement de Services Kam-Aide, la gestion des ressources humaines, la gestion financière et administrative, la gestion des ressources matérielles et informationnelles;
- Participer activement aux réunions du conseil d'administration, appuyer les dirigeants dans leurs rôles et responsabilités;
- Assurer la mise en oeuvre des résolutions du conseil d'administration;
- S'assurer du développement des affaires et des divers projets;
- Être en mesure d'appréhender le futur et de voir les perspectives d'avenir sur plusieurs années;
- Consolider, mobiliser et favoriser le développement du membership;
- Favoriser la cohésion et l'esprit d'équipe par son travail;
- Effectuer des activités de représentation afin de développer et d'entretenir d'excellentes relations d'affaires avec les divers partenaires de l'entreprise.

#### Compétences requises :

- Être détentrice ou détenteur d'un diplôme universitaire dans un domaine pertinent à la fonction, toute scolarité manquante peut être compensée par des expériences de travail additionnelles;
- Démontrer des habiletés à mobiliser, valoriser et responsabiliser les ressources humaines;
- Posséder une expérience significative en organisation et en planification;
- Avoir une connaissance du milieu communautaire et de la clientèle en perte d'autonomie serait un atout;
- Avoir des habiletés en communication orale et écrite;
- Maîtriser les outils informatiques : une bonne connaissance du logiciel Acoma et de la suite Office serait un atout;
- Faire preuve d'autonomie et de créativité dans la réalisation de ses tâches;
- Posséder un sens développé de l'éthique professionnelle et savoir s'investir dans une entreprise au service de la communauté.

#### Conditions de travail :

- Le salaire est selon la moyenne des entreprises d'économie sociale en aide à domicile;
- La date d'entrée en fonction est prévue pour le lundi 9 juillet 2018;
- Poste permanent.

Les personnes intéressées à relever ce défi sont priées de faire parvenir par courrier postal, sous pli confidentiel, leur candidature avant 16 h, le vendredi 22 juin 2018 à l'adresse ci-dessous mentionnée. Veuillez prendre note que seules les personnes retenues seront avisées.

Comité de sélection  
Services Kam-Aide inc.  
1514, 1<sup>re</sup> rue Poiré, La Pocatière (Québec) G0R 1Z0  
Tél. : 418 856-5636

3101P2418

ma prière peut rendre nécessaire un miracle, même ainsi vous êtes le saint des miracles. Oh! Aimable et doux Saint Antoine, dont le coeur était toujours rempli de sympathie pour les hommes, murmurez ma



**Venez voir notre inventaire d'usagés sur**

**www.lordetfreres.com**

**TOURVILLE 1 866 959-2244 418 359-2244**

0876P1417



### APPEL D'OFFRES

**Sainte-Anne-de-la-Pocatière**

La Municipalité de Sainte-Anne-de-la-Pocatière requiert des soumissions pour :

**Décohésionnement et asphaltage, 3<sup>e</sup> Rang Ouest sur 600 mètres.**

Objet du contrat : La Municipalité projette d'effectuer des travaux dans le but de décohésionner et d'asphalter le 3<sup>e</sup> Rang Ouest sur une longueur de 600 mètres. Le soumissionnaire qui se verra octroyer le contrat devra réaliser les travaux avant le 1<sup>er</sup> octobre 2018.

La Municipalité ne s'engage à accepter ni la soumission la plus basse, ni aucune des soumissions reçues, et elle décline toute responsabilité à l'égard de l'un ou l'autre des soumissionnaires en cas de rejet de toutes les soumissions. Le contrat est adjugé sur décision du conseil de la Municipalité, à sa seule discrétion, et la Municipalité ne peut être liée d'aucune autre façon que par une résolution de son conseil. La Municipalité se réserve le droit de retrancher des parties au contrat.

Date d'ouverture des soumissions : le 28 juin 2018 à 14 h (jeudi)

Octroi du contrat le mardi 3 juillet 2018 à 20 h.

Lieu du dépôt des soumissions : Municipalité de Sainte-Anne-de-la-Pocatière  
395, chemin des Sables Est  
Sainte-Anne-de-la-Pocatière, G0R 1Z0

Les soumissionnaires doivent se procurer les documents d'appel d'offres sur le site du SÉAO. Les frais sont fixés selon la tarification établie par le SÉAO.

Une garantie de soumission de 10 % du prix soumis doit accompagner la soumission.

Isabelle Michaud  
Directrice générale  
Municipalité de Sainte-Anne-de-la-Pocatière  
Le 5 juin 2018

1135P2418



PROVINCE DE QUÉBEC  
MRC DE L'ISLET  
MUNICIPALITÉ SAINT-ROCH-DES-AULNAIES

### APPEL D'OFFRES

#### DÉNEIGEMENT ET ENTRETIEN DES CHEMINS D'HIVER

**PAR LES PRÉSENTES, EST DONNÉ** par la soussignée, avis que le Conseil de la susdite municipalité demande des soumissions pour le déneigement et l'entretien d'hiver de son réseau routier pour les saisons 2018-2019, 2019-2020 et 2020-2021.

La longueur totale des chemins à entretenir est de 15,391 kilomètres.

Les documents d'appel d'offres décrivant la nature des travaux à réaliser pourront être obtenus par l'entremise du Service d'appel d'offres électronique (SEAO) contre paiement des frais déterminés par ce dernier.

Le soumissionnaire devra fournir avec sa soumission un dépôt de garantie représentant 10 % du prix de la première année de soumission et fait à l'ordre de la Municipalité de Saint-Roch-des-Aulnaies. Un cautionnement de soumission, pour le même montant, émis en faveur de la Municipalité par une compagnie d'assurance autorisée à se porter caution judiciaire sera également accepté.

Les soumissions dûment cachetées et portant la mention « **SOUSSION – DÉNEIGEMENT ET ENTRETIEN DES CHEMINS D'HIVER** » devront être déposées au bureau municipal le ou avant le 3 juillet 2018, à 11 heures. Elles devront obligatoirement être présentées sur les formulaires fournis par le SEAO et être conformes au devis et documents de soumission sous peine de rejet.

Les soumissions seront ouvertes le même jour, soit le 3 juillet 2018 à 11 h 05 pour être par la suite soumises aux membres du Conseil pour approbation finale.

La Municipalité ne s'engage à accepter ni la plus basse, ni aucune des soumissions reçues.

En tout temps, la Municipalité de Saint-Roch-des-Aulnaies se réserve la possibilité de modifier ses demandes et/ou de retrancher certaines parties du contrat par l'envoi d'un addenda aux soumissionnaires. La Municipalité de Saint-Roch-des-Aulnaies ne sera passible en outre d'aucune poursuite ou réclamation pour les frais ou pertes subis par les soumissionnaires à la suite de telles décisions.

**DONNÉ** à Saint-Roch-des-Aulnaies, ce 8<sup>e</sup> jour de juin 2018.

Cécile Morin  
Directrice générale et secrétaire-trésorière

0341P2418



### OFFRE D'EMPLOI

La municipalité de Saint-Gabriel-Lalemant est à la recherche d'un(e)

#### JOURNALIER / JOURNALIÈRE

poste saisonnier, temps plein

**Description du travail :**

Les fonctions principales sont d'exécuter en fonction des besoins, toutes les tâches reliées aux activités d'entretien, de réparation et d'amélioration du réseau routier : rues, accotements, fossés et ponceaux, bornes-sèches, signalisation, etc... ainsi que des installations sanitaires et pluviales, des espaces verts, des immeubles municipaux et des parcs et équipements de terrain de jeux.

**Qualifications requises :**

Le ou la candidat(e) doit posséder :

- Permis de conduire valide;
- Bonne condition physique;
- Aptitude en menuiserie;
- Ponctualité et rigueur au travail;
- Expérience dans un emploi similaire en milieu municipal.

**Horaire de travail :**

Un minimum de 40 heures par semaine.

**Salaire :**

Selon la convention collective en vigueur.

**Début de l'emploi :**

16 juillet 2018.

**Inscription :**

Toute personne intéressée devra faire parvenir son curriculum vitae accompagné d'une lettre de présentation motivant sa candidature **avant le 20 juin 2018, à 12 h**, à l'adresse suivante :

Municipalité de Saint-Gabriel-Lalemant  
12, avenue des Érables, Saint-Gabriel-Lalemant (Québec) G0L 3E0  
Courriel : info@saintgabrielalemant.qc.ca  
Télécopieur : 418 852-3390

**Informations :** Marc Morin  
Directeur général / sec. très.  
Bureau : 418 852-2801

0330P2418



demande dans les oreilles de vous. D.L. (13/06)  
 du doux Enfant Jésus, qui a RECHERCHE  
 aimé être embrassé dans Recherche maison à louer  
 vos bras, et la gratitude de  
 mon coeur sera toujours à

**MUNICIPALITÉ DE SAINT-ALEXANDRE-DE-KAMOURASKA**

**AVIS PUBLIC**  
**RÈGLEMENT # 160-34-2018**

À TOUS LES CONTRIBUABLES DE LA MUNICIPALITÉ DE SAINT-ALEXANDRE-DE-KAMOURASKA :

AVIS PUBLIC est, par les présentes, donné par la soussignée, YOLAINE LEBEL, de la municipalité de Saint-Alexandre-de-Kamouraska :

QU'à la séance du 1<sup>er</sup> mai 2018, tenue au lieu et heure ordinaires des séances du conseil, le conseil municipal de Saint-Alexandre-de-Kamouraska a adopté le règlement no 160-34-2018 intitulé :

«Règlement modifiant le règlement de zonage 160-91 de la municipalité par l'agrandissement de la zone RB-8 à même une partie de la zone RA-9».

QUE ledit règlement a été approuvé par les personnes habiles à voter de la municipalité, le 12 avril 2018;

QUE ledit règlement a reçu l'approbation de la MRC de Kamouraska, le 9 mai 2018;

QUE la MRC de Kamouraska a procédé à l'émission d'un certificat de concordance signé par monsieur Yvan Migneault en date du 10 mai 2018 et ainsi ledit règlement #160-34-2018 entre en vigueur, conformément à la Loi;

QUE toute personne intéressée peut venir en prendre connaissance au bureau de la Municipalité de Saint-Alexandre-de-Kamouraska, aux heures normales de bureau.

DONNÉ À SAINT-ALEXANDRE-DE-KAMOURASKA, CE 4<sup>e</sup> JOUR DU MOIS DE JUIN 2018.

Yolaine Lebel, directrice générale adjointe

**Saint-Pascal**

**AVIS PUBLIC**  
**DÉROGATION MINEURE**

AVIS PUBLIC est, par les présentes, donné par la soussignée Me Louise St-Pierre, greffière de la Ville de Saint-Pascal, que le conseil municipal de la Ville de Saint-Pascal sera saisi lors de la séance ordinaire du **mardi 3 juillet 2018, à 20 h**, au 405, rue Taché, Saint-Pascal de la demande de dérogation mineure suivante :

**Nature et effets :**

La demande vise à permettre la construction d'un escalier ouvert ayant un empiètement supplémentaire à la galerie de 2,29 mètres dans la cour avant et s'approchant à 0,81 mètre de la ligne avant de la propriété contrairement à l'article 3.4.2 e) du règlement de zonage numéro 87-2005 de la Ville de Saint-Pascal qui précise que l'empiètement maximal permis pour un escalier dans la cour avant, en addition de l'empiètement prévu pour la galerie, est de 1,5 mètre et que l'escalier ne peut s'approcher à moins de 1,0 mètre de la ligne avant.

Dans le cas où le conseil municipal décide d'accepter cette demande de dérogation mineure, cette dernière ainsi approuvée sera réputée conforme au règlement.

**Identification du site concerné :**  
 511, avenue Sergerie

Toute personne intéressée pourra se faire entendre par le conseil municipal relativement à cette demande.

Donné à Saint-Pascal, ce 7<sup>e</sup> jour de juin 2018.

La greffière,  
 Louise St-Pierre, avocate, OMA

en campagne, dans un vous attendent. Goûtez la différence. Appelez le 1 866 553-5652 pour les écouter ou bien, pour leur parler, depuis votre cellulaire, faites le #(car- ré)6910 (des frais peuvent s'appliquer). L'aventure est au bout de la ligne. www.les-seductrices.com (20/06)

**RENCONTRES**

Agence Matrimoniale A.M. enr., 239, rue Simard, Ca-couna (Québec) G0L 1G0. But sérieux. Strictement confidentiel. Sur rendez-vous seulement. (13/06) ..... 418 867-2821

Contacts directs et rencontres sur le service # 1 au Québec! Conversations, rencontres inattendues, des aventures inoubliables

**TERRAIN À VENDRE**

Saint-Onésime. Terrain résidentiel boisé, environ 67 000 pi. car., dalle de béton 22 x 50 pi., plomberie et plancher radiant inclus. Parfait pour une

**L'ESCALE DU PÊCHEUR**  
**Pêche en étang**

• *Tuites mouchetées de 9 à 12 pouces* •  
**OUVERT DE 9 H À 18 H**  
**7 JOURS SUR 7** **PERMIS NON REQUIS**

Canne à pêche, appâts et sac fournis

**R. DIONNE**  
 432, rang 4 SAINT-BRUNO **418 492-5281**

**La Pocatière**

**AVIS PUBLIC**  
**PROMULGATION DU RÈGLEMENT NUMÉRO 6-2018**

AVIS PUBLIC est, par les présentes, donné aux contribuables de la Ville de La Pocatière par la soussignée, Danielle Caron, greffière de la Ville, de ce qui suit :

QUE, lors d'une séance du conseil municipal de la Ville de La Pocatière tenue le 4 juin 2018, ledit conseil a adopté le règlement numéro 6-2018 concernant l'adoption d'un programme de revitalisation à l'égard d'un secteur particulier;

QUE tout intéressé peut prendre connaissance dudit règlement au bureau de la Ville de La Pocatière;

QUE ledit règlement entrera en vigueur conformément à la Loi.

Donné à La Pocatière ce 6 juin 2018.

Danielle Caron, OMA, Greffière

**La Pocatière**

**AVIS PUBLIC**  
**ASSEMBLÉE PUBLIQUE DE CONSULTATION SUR LE PROJET DE RÈGLEMENT NUMÉRO 7-2018**

AVIS PUBLIC est, par les présentes, donné aux contribuables de la Ville de La Pocatière par la soussignée, Danielle Caron, greffière de la Ville de La Pocatière, de ce qui suit :

- Lors de la séance ordinaire du 4 juin 2018, le conseil municipal a adopté le premier projet de règlement numéro 7-2018 ayant pour objet de modifier le règlement de zonage numéro 21-90 afin de retirer un usage spécifiquement autorisé dans la zone Cb5.
- Conformément aux dispositions de l'article 125 de la Loi sur l'aménagement et l'urbanisme, une assemblée publique de consultation sera tenue lors de la séance ordinaire du conseil municipal du **mardi 3 juillet 2018, à 20 h**, à la salle du conseil de l'hôtel de ville, au 412, 9<sup>e</sup> Rue, à La Pocatière.
- L'objet de cette assemblée est de consulter les contribuables sur la disposition du projet de règlement numéro 7-2018, soit le retrait d'un usage spécifiquement autorisé dans la zone Cb5.
- La zone visée par cette modification au règlement de zonage est la zone Cb5. Cette zone est située au nord de l'avenue Painchaud, et correspond aux emplacements de l'ancien garage Guy Thibault Chevrolet Buick GMC Cadillac Itée et de l'ancienne Station-services 4.0 inc.
- Lors de l'assemblée publique de consultation, le président d'assemblée expliquera l'objet du projet de règlement numéro 7-2018 et entendra les personnes qui désirent s'exprimer à ce sujet.
- Le projet de règlement numéro 7-2018 contient des dispositions propres à un règlement susceptible d'approbation référendaire.
- L'illustration de la zone concernée et le projet de règlement numéro 7-2018 sont disponibles pour consultation à l'hôtel de ville, au 412, 9<sup>e</sup> Rue, à La Pocatière, sur les heures d'ouverture du bureau municipal.

Donné à La Pocatière, le 6 juin 2018.

Danielle Caron, OMA Greffière

auto-construction. Pour amants de la nature, en-droit calme, beaucoup de chevreuils. Prix : 26,000\$. (inf) ..... 418 714-4789

**DIVERS À VENDRE**

Bois de chauffage de toutes essences, à bon prix. (inf) ..... 418 894-5248

Ensemble de cuisine avec 6 chaises antiques. Ensemble de chambre à coucher antique, lit 54", en bois acajou avec poteau de 6 pieds. (27/06) .. 418 247-3786 (le soir)

Valeur de 1400\$ laissé à 550\$. (inf) ..... 418 856-1549

Herse de 20 pi. Piquets de cède 8 pi. de long. Moteur à gaz pour camion 10 roues. Ensemble de roues doubles 30 po. pour tracteur. Épandeur à fumier. (27/06) ..... 418 860-6541

Lot d'aspirateurs centraux usagers (reconditionnés). Plusieurs modèles disponibles : Beam, Duovac, Electrolux, Eureka, Aspiratex. Idéal pour chalet, garage, atelier. (inf) ..... 418 856-3712

Pneus et roues usagés : 13, 14, 15, 16, 17, 18. Prix sur demande. (11/07)

**GICLEURS**  
**PIERRE PLOURDE**

Votre partenaire de confiance contre les incendies

SPECIALITÉS : GICLEURS ET PLOMBERIE  
 98, rue Voisine, Sainte-Hélène de Kamouraska (Québec) G0L 3J0  
 pplourde@gicleursplourde.com

Tél. : 418 492-9889 • Téléc. : 418 492-9031 • Cell. : 418 894-2358

**CMMTQ**  
 Corporation des maîtres mécaniciens en tuyauterie du Québec • R.B.Q. : 5594-7923-01

**La Pocatière**

**AVIS PUBLIC**  
**DÉPÔT DU RAPPORT FINANCIER 2017 À TOUS LES CONTRIBUABLES DE LA VILLE DE LA POCATIÈRE**

AVIS PUBLIC est, par les présentes, donné par la soussignée, Danielle Caron, greffière, conformément aux dispositions de l'article 105.1 de la Loi sur les cités et villes, que le rapport financier et le rapport du vérificateur externe pour l'exercice 2017 de la Ville de La Pocatière seront déposés à la séance ordinaire du conseil municipal qui se tiendra le **lundi 18 juin 2018, à compter de 20 h**, à la salle du conseil, au 412, 9<sup>e</sup> Rue, La Pocatière.

Donné à La Pocatière ce 6 juin 2018.

Danielle Caron, OMA Greffière

..... 418 863-2407 à ruban portative. Info & DVD gratuits, www.ScleriesNorwood.ca/400QN. 1 800 408-9995, poste : 400QN. (20/06)

Scleries mobiles à partir de 4 397\$. Coupez bois de toutes dimensions avec votre propre sclerie

**THOMAS DIAMANT**  
 EXCAVATION

- Drainage
- Fossés
- Travaux forestiers
- Terrassement
- Excavation générale
- Transport de fumier solide

199A, route 230 Ouest Saint-Pascal G0L 3Y0  
**418 894-1956**  
 thomasdiamant@hotmail.com

**Le Scénario**  
 cinéma

CARREFOUR LAPOCATIÈRE  
 INFO: 418 856.1319  
 www.cinemasenario.com

100% NUMÉRIQUE realD 3D

**LES INCROYABLES 2** (G)  
 Tous les soirs: 19h30  
 Samedi & Dimanche: 13h30

**TAG** (13+L.V.)  
 Tous les soirs: 20h00  
 Samedi & Dimanche: 14h00 - 20h00

**DEBBIE OCEAN 8** (G)  
 Tous les soirs: 20h00  
 Samedi & Dimanche: 14h00 - 20h00

**EN PLEINE TEMPÊTE** (G+V)  
 Tous les soirs: 19h45  
 Dimanche: 13h30 - 19h45

**Horaires du 15 au 21 juin 2018**

**SAINTE-PAULINE**

**CINEMA LOUISE**

100% NUMÉRIQUE realD 3D

Représentation tous les jours à 19 h 30

**DU VENDREDI 15 AU JEUDI 21 JUIN**  
 REPRÉSENTATIONS SPÉCIALES : SAMEDI ET DIMANCHE 14 H

**EN PLEINE TEMPÊTE**  
 SHIRLEY WOODLEY, ELM CLAPLIN  
 Le prochain chapitre est toujours le meilleur.

**Club de Lecture**

418 852-2891  
 www.cinamalouise.com

**UN DÉMARREUR... UN ALTERNATEUR**  
**UNE BATTERIE et plus!**

- ✓ Service de vente et réparation d'alternateurs et démarreurs (neufs et réusinés)
- ✓ Vente et vérification de batteries de tous genres
- ✓ Vente et réparation de moteurs électriques, pompes et outillage
- ✓ Dépositaire de batteries « INTERSTATE »

**MAINTENANT MÉCANIQUE GÉNÉRALE**

**Alternateurs et Démarreurs** *Roma.*

**151, Route 132, La Pocatière**  
**418 856-6210 • 1 800 530-6210**





**RE/MAX** *Elegance inc.*  
AGENCE IMMOBILIÈRE

418 856-1352 • 418 598-6031 (Bureau)



**Estimation gratuite**



Thérèse Rioux  
courtier immobilier

Gilles Couture  
courtier immobilier agréé

René Bélanger  
courtier immobilier

**NOUVEAU**  
**SAINT-JEAN-PORT-JOLI**  
136, av. de Gaspé Est  
**96 000 \$**

**NOUVEAU**  
**SAINT-AUBERT**  
34, rue Principale Ouest  
**149 000 \$**

**NOUVEAU**  
**L'ISLET**  
137, des Pionniers Ouest  
**495 000 \$**

**NOUVEAU**  
**SAINTE-PERPÉTUE**  
491, Principale Sud  
**64 900 \$**

**NOUVEAU**  
**SAINT-ROCH-DES-AULNAIES**  
Route de la Seigneurie  
**59 000 \$**

**SAINT-PACÔME**  
6, rue Power  
**198 000 \$**

**SAINT-PACÔME**  
11, rue du Domaine  
**198 800 \$**

**SAINT-PACÔME**  
302, boul. Bégin  
**219 500 \$**

**KAMOURASKA**  
369, rang du Cap  
**438 000 \$**

**MONT-CARMEL**  
77, route 287

**SAINT-DENIS-DE LA BOUTELLERIE**  
73, de la Grève Est  
**298 800 \$**

**RIVIÈRE-OUELLE**  
131, ch. de l'Anse-des-Mercier  
**259 000 \$**

**RIVIÈRE-OUELLE**  
127, route 230 Est  
**225 000 \$ + taxes**

**LA POCATIÈRE**  
206, avenue de Guise  
**194 800 \$**

**LA POCATIÈRE**  
707, av. De la Grande-Anse  
**199 900 \$**

**LA POCATIÈRE**  
403, 12<sup>e</sup> Avenue  
**139 500 \$**

**LA POCATIÈRE**  
104, 1<sup>re</sup> Rue

**LA POCATIÈRE**  
910, Aimé-Boutlet

**SAINT-JEAN-PORT-JOLI**  
415, de Gaspé Ouest  
**207 900 \$**

**SAINT-JEAN-PORT-JOLI**  
350, de Gaspé Est  
**54 000 \$**

**SAINT-JEAN-PORT-JOLI**  
579, de Gaspé Ouest  
**195 000 \$**

**SAINT-ROCH-DES-AULNAIES**  
1264, de la Seigneurie  
**289 000 \$**

**SAINT-ROCH-DES-AULNAIES**  
1015, de la Seigneurie  
**394 500 \$**

**L'ISLET**  
22, rue Fleury  
**226 000 \$**

**L'ISLET**  
87, ch. Des Pionniers Est  
**429 000 \$**

**L'ISLET**  
388, des Pionniers Est  
**118 800 \$**

**L'ISLET**  
149, Lamartine Est  
**117 000 \$**

**L'ISLET**  
293, Nilus-Leclerc (immeuble multi-projets)  
**149 500 \$**

**L'ISLET**  
11, Lamartine Est  
**198 800 \$**

**L'ISLET**  
220, des Pionniers Ouest  
**234 500 \$**

**L'ISLET**  
416, des Pionniers Est (commerce)  
**298 000 \$ + taxes**

**L'ISLET**  
342, boul. Nilus-Leclerc  
**195 000 \$ + taxes**

**L'ISLET**  
398, des Pionniers Ouest  
**239 000 \$**

**CAP-SAINT-IGNACE**  
250, des Érables Est  
**458 500 \$**

**SAINT-CYRILLE-DE-LESSARD**  
179, Lac-Brinçé (chalet 4 saisons)  
**148 000 \$**

**SAINT-DAMASE**  
228, route 204  
**98 500 \$**

**SAINT-DAMASE**  
745, 7<sup>e</sup> Rang Est  
**329 000 \$**

**SAINT-OMER**  
89, 6<sup>e</sup> Rang  
**89 000 \$**

**SAINT-PAMPHILE**  
46, rue du Parc  
**38 500 \$**

**SAINT-PAMPHILE**  
57, St-François (4 logements)  
**94 000 \$**

**SAINTE-ANNE-DE-LA-POCATIÈRE**  
3<sup>e</sup> Rang Est (terrain)  
**50 000 \$ + taxes**

**RIVIÈRE-OUELLE**  
Chemin de la 5<sup>e</sup> Grève Ouest (terrain)  
**114 500 \$**

**SAINTE-ANNE-DE-LA-POCATIÈRE**  
ch. Des Sables Est (terrain)  
**36 000 \$**

**SAINTE-ANNE-DE-LA-POCATIÈRE**  
Anse-des-Marins (terrain)  
**28 000 \$**

**SAINTE-ANNE-DE-LA-POCATIÈRE**  
chemin Hudon (terrain)  
**25 000 \$ + taxes**

**Vous trouverez plus de 100 propriétés à voir sur [gillescouture.com](http://gillescouture.com)**

Adam et Eve. Nudisme, gens libérés, chalets à louer, VR bienvenus. Brochure gratuite. 16 juin Babydoll Party. Festival Fierté Nudiste du 21 au 26 juin. Festival Fantasme du 19 au 24 juillet. Carnaval de rio du 26 au 31 juillet. Festival érotique du 2 au 6 août. Festival Country du 30 août au 4 septembre (1er sept. : Julie Daraiche) [www.camping-adam-et-eve.com](http://www.camping-adam-et-eve.com) Tel: 819-336-4320. (13/06)

**49% des Québécois ont des difficultés de lecture**

**Il n'est jamais trop tard pour apprendre.**

Appelez-nous : 1 800 361-9142  
[fondationalphabetisation.org](http://fondationalphabetisation.org)



**GRANDE VENTE DE GARAGE**

Réunissant plusieurs familles. Très grande variété d'articles à bon prix. Beau temps mauvais temps. Au 86, rue de la Gare, La Pocatière **LES 16 ET 17 JUIN, DE 9 H À 16 H**

**MAISON NEUVE À VENDRE ou À LOUER**  
**À SAINT-PASCAL Disponible dès maintenant**  
Pour informations: 418-856-1051

**LOCAL COMMERCIAL À LOUER**  
Centre-ville La Pocatière, 608B, 4<sup>e</sup> avenue  
**1 500 à 2 500 pi. ca.**  
Contactez Jacques Arsenault 418 665-5841 ou 418 856-1849  
Gilles D'Anjou 418 860-1755

**LOGEMENTS À LOUER**  
Vérifiez nos disponibilités : 2 1/2, 3 1/2, 4 1/2 et 5 1/2 pièces, chauffés, éclairés Situés du 901 au 911, 12<sup>e</sup> Avenue, La Pocatière  
Les Logements Côte du Sud inc.  
Sans frais : 1 877 248-7141  
[www.logementscotesud.com](http://www.logementscotesud.com)

**Bellema S.E.C.**  
Vous cherchez un logement ou un local commercial?  
Très beaux logements situés au centre-ville de La Pocatière ou sur la rue du Verger. Logements chauffés, éclairés et meublés selon vos besoins.  
**DISPONIBILITÉS :**  
Libre 1<sup>er</sup> juillet : 1 1/2, 3 1/2, 4 1/2 et 5 1/2  
Local commercial sur la 4<sup>e</sup> Avenue  
**VOUS CHERCHEZ UN TERRAIN?**  
Terrains à vendre au centre-ville de La Pocatière, avec services, situés au sud de la rivière St-Jean, secteur rue du Cheminot et de la Vigie  
**Bellema sec. MAINTENANT OUVERT LE SAMEDI**  
418 856-2566 (jour)  
418 498-4250 (soir) Jean-Guy Desjardins  
418 598-7765 (soir) Mario Deguire  
708, 4<sup>e</sup> Avenue, bur. 202, La Pocatière



Budweiser  
présente



# Festival COUNTRY St-Antonin

DU 15 AU 17 JUIN 2018



## Vendredi 15 juin

- 11 h Ouverture du site
- 19 h 30 Duo Mistral
- 20 h Rodéo Professionnel Wildtime avec la Xtreme Bullfighters
- Feux d'artifice  
Après le rodéo
- 22 h Bon Jovi Xpérience
- 24 h The Cajuns



## Samedi 16 juin

- 11 h Ouverture du site
- 19 h Olivia Beaulac Valois
- 19 h 30 Génération Country
- 20h Rodéo Professionnel Wildtime avec la Xtreme Bullfighters
- Feux d'artifice  
Après le rodéo
- 22 h Country Rock Twister
- 24 h Lobster Country Band



## Dimanche 17 juin

- 10 h 30 Grande Parade  
Départ : Centre Michel Desrosiers
- 11 h Ouverture du site
- 12 h Tournoi de bras de fer
- 14 h Dimanche en famille  
Spectacle de Lulu Malu et ses amis! – Centre Sportif  
Pat Patrouille et ses amis! – Place des jeunes
- 14 h Raymond Jalbert

### En continu

Place des jeunes : Jeux gonflables et animation  
Sous le chapiteau : Danse et musique  
Kiosques et halte-bouffe  
Mini-ferme  
Tours d'hélico

**NOUVEAUTÉ**  
**FORFAIT FAMILLE** (2 adultes / 2 enfants)  
**SEULEMENT 75 \$ !**

### BILLETS ET FORFAITS DISPONIBLES

St-Antonin : Bureau municipal / Épicerie du Village / Dépanneur Voisin  
Rivière-du-Loup : Bureau touristique de Rivière-du-Loup, boul. de l'Hotel-de-Ville,  
A&W, Centre commercial / RDL Dépanneur Couche Tard,  
rue Lafontaine / Dépanneur St-André, rue St-André

Festivalcountryst-antonin.com | 418.868.1777





# NOUS PAYONS LES DEUX TAXES !

## sur tous nos **MATELAS**

**Orthopedic Deluxe\***

simple: **299.99\$**  
double: **349.99\$**  
grand: **399.99\$**

**Monaco Princesse II\***

simple: **699.99\$**  
double: **749.99\$**  
grand: **799.99\$**

**Premier Pillow Top\***

simple: **449.99\$**  
double: **499.99\$**  
grand: **549.99\$**

\* Voir détails et informations sur: [www.normandmeubles.ca](http://www.normandmeubles.ca)  
\* Offre valide jusqu'au 14 juillet 2018

**NORMAND**  
Centre  
d'électroménagers  
*meubles*

461, boul. Nilus-Leclerc, L'Islet (St-Eugène)  
418-247-3120 / 1-800-209-5160

**LIVRAISON GRATUITE**  
jusqu'à 100 Km

*Fermé le dimanche*

**Suivez-nous**

sur notre page Facebook ...

[www.normandmeubles.ca](http://www.normandmeubles.ca)

**FINANCEMENT**

