

NOUS SOMMES PRÊTS POUR L'ÉTÉ!
Venez chercher l'équipement que vous désirez...

NOS TRACTEURS



Modèle Rex



Husqvarna*
TS 142XK



Modèle 74711
SS4200

PRIX PROMO
3 100\$

Prix détail
3 400\$



Modèle 74784
SW4200

PRIX PROMO
3 500\$

Prix détail
4 099\$



*À venir bientôt. Voir les détails chez



196, chemin Haut de la Rivière, Saint-Pacôme
418 852-2922

www.techminimecanique.com

LE MERCREDI
28 AVRIL 2021

Le Placoteux

La référence dans Kamouraska-L'Islet

VOLUME 43, ÉDITION 17

32 PAGES



Faire la différence

P. 13



P. 3 Liste d'attente chez Trajectoires Hommes



P. 2 Du répit à domicile

La puissance d'un groupe



Venez me rencontrer!

Ovide Lévesque, conseiller aux ventes
418 551-2532

255, av. Patry, Saint-Pascal (aut. 20, sortie 465)
418 492-3432 • 1 800 363-3432
olivierkamouraskachrysler.com



Nous tenons à remercier notre fidèle clientèle qui nous a encouragés pendant nos 35 années de service. Ce fut un honneur et un privilège de travailler pour vous. Nous sommes rendus à l'âge de la retraite, nous quittons avec un pincement au coeur.

Un gros merci à vous tous!

MARC PELLETIER enr. 502B, 4^e Avenue
SINGER® - PFAFF La Pocatière
DÉTAILLANT AUTORISÉ 418 856-3712

Venez me rencontrer
chez dubekia.com



DUBE

M. Stéphane Landry, conseiller
868-9623

7, Côte Saint Jacques, Rivière-du-Loup
418 860-3542 ♦ 1 888 382-3542

www.dubekia.com



Du répit à domicile aux proches aidants de personnes handicapées du Bas-Saint-Laurent

Le Bas-Saint-Laurent lance un projet-pilote unique au Québec visant à offrir du répit à la maison aux proches aidants de personnes handicapées du Bas-Saint-Laurent, pour qui c'est difficile de quitter leur résidence.

STÉPHANIE GENDRON

Il s'agit d'un projet qui vise à soutenir les proches aidants de personnes ayant des déficits intellectuels ou physiques ou des troubles du spectre de l'autisme. On vise principalement les personnes handicapées pour qui c'est difficile de sortir en raison de leurs équipements ou parce qu'elles se désorganisent et que c'est difficile de s'adapter. Ce projet est une première pour ce type de clientèle.

«C'est un projet parti de loin. Depuis 2013 qu'on travaille sur ce projet-là. Une maman, à l'époque, nous disait que c'était difficile de prendre du répit avec sa jeune fille. On essayait de trouver une nouvelle façon de faire du répit pour des personnes difficilement sortables de leurs domiciles», a dit Thérèse Sirois, directrice régionale de la Ressource d'aide aux personnes handicapées.

Des gens qualifiés et habitués iront à domicile, dès les prochaines semaines. Le CISSS du Bas-Saint-Laurent s'allie à un organisme existant déjà — Baluchon Alzheimer — qui partagera ses ressources. «On ira avec leur expertise, ce sont leurs intervenants à eux qui

sont déjà formés et en place», ajoute Mme Sirois. D'autres intervenants seront ajoutés pour répondre à ce nouveau projet qui débutera par 100 jours de répit.

Lumière au bout du tunnel

Il y aurait au-delà de 100 familles admissibles à ce répit sur le territoire du Bas-Saint-Laurent. Pour Judith Fillion, la mère de Caroline, 28 ans, atteinte de paralysie cérébrale, il s'agit d'un soutien inespéré.

«C'est une bonne nouvelle, c'est la lumière au bout du tunnel. Ça fait plus de 13 ans que je suis sur une liste d'attente pour du répit. Comme parent, il y a une fatigue qui nous suit. On ne peut jamais se reposer. Je souhaite garder ma fille avec moi, mais il faut avoir du répit pour recharger nos batteries», a confié Judith Fillion.

Répit La Ressource bénéficie d'un financement de 76 000 \$ du ministère de la Santé qui s'inscrit en lien direct avec la nouvelle Politique nationale pour les personnes proches aidantes. Le CISSS du Bas-Saint-Laurent contribue pour sa part à la formation des préposés et participe à la sélection de la clientèle. La Ressource d'aide aux personnes handicapées concrétise ce projet grâce à la collaboration de Baluchon Alzheimer qui possède plus de 20 ans d'expertise en la matière et assurera la prestation des services.

«Les besoins sont très grands en termes de répit. Le projet va répondre à certains



Judith Fillion et sa fille Caroline

besoins. Nous avons quand même d'autres formes de répit aux usagers qui ont des besoins différents, mais ce n'est pas optimal dans la situation actuelle en raison de la COVID-19. Ajouter ce projet dans les possibilités de l'offre de services, ça vient répondre

à des besoins», a conclu Caroline Gadoury, directrice des programmes de déficience intellectuelle, troubles du spectre de l'autisme et déficience physique pour le CISSS du Bas-Saint-Laurent.

Mérite jeunesse de projection 16-35

Nous sommes fiers de reconnaître le MÉRITE de jeunes adultes ayant eu recours à l'un ou l'autre de nos services. Chacun à sa façon a su se démarquer par ses efforts, par son engagement dans sa démarche et par sa persévérance.

Les personnes qui ont migré au Kamouraska en 2020-2021



Crédit photo : Pilar Macias

D'ordinaire, le Mérite jeunesse salue l'implication particulière d'une seule personne. Puisque la dernière année a été particulièrement difficile sur le plan social, Place aux jeunes Kamouraska souhaite reconnaître le défi que représentent l'intégration et l'implication dans un nouveau milieu de vie.

Sont arrivés dans la dernière année : Élise Beauchemin, Sandryne Beaulieu, Catherine Bélanger, Martine Boies-Fournier, Tomi Chulak, Lidiane Collin, Benoît Dufour, Maha Farah Elmir, Marilynne Fournier, Vicky Francoeur, Michaëlle Gardon, Charlotte Gilbert, David Guillemette, Florence Hébert, Raphaël Hébert, Julien Henry, Émilie Kuroczycki, Charles Labrecque, Ève-Andrée Lacombe, Clara Lacroix, Alexandre Lecomte, Alexis Malo-Leroux, Gabe Morehouse-Anderson, Claudel Morin, Camille Perron-Thivierge, Julie Proulx, Sara-Ève Rioux, Annie-Claude Simard, Aude St-Pierre Gagné et Caroline Tanguay.

À vous, vos conjoint.e.s et votre famille : bienvenue, félicitations et merci de contribuer à faire de notre MRC un endroit où il fait bon vivre.

Avec la participation financière de :



CARREFOUR
jeunesse • emploi



Pour connaître l'ensemble de nos services, communiquez avec nous!

Saint-Pascal : 580C, rue Côté - 418 492-9127
La Pocatière : 212, 4^e Avenue - 418 371-1377
info@projection16-35.ca | suivez-vous sur



Place
aux
Jeunes
Kamouraska

Louis Lahaye Roy
migration@projection16-35.ca

Place aux jeunes en région favorise la migration, l'établissement et le maintien des diplômés et futurs diplômés de 18 à 35 ans en région.

VIOLENCE CONJUGALE

Liste d'attente chez Trajectoires Hommes

Les demandes d'aide n'ont jamais été aussi importantes chez Trajectoires Hommes du KRTB. En poste depuis 17 ans, le directeur général Luc Laforest ne se souvient pas d'une époque où des hommes de la région devaient patienter sur une liste d'attente comme c'est le cas actuellement.



MAXIME PARADIS

Trajectoires Hommes du KRTB vient en aide aux hommes en difficulté sur le plan personnel et professionnel, ainsi qu'auprès de ceux qui ont des problèmes de violence conjugale et familiale. Depuis la semaine dernière, l'OBNL cumule une liste d'attente.

« On continue d'évaluer les hommes qui cognent à notre porte ou qui nous sont référés pour s'assurer qu'ils ne présentent aucun risque homicidaire ou suicidaire avant de les placer sur la liste d'attente. On ne peut pas se permettre de faire attendre quelqu'un qui présente un risque pour les autres et pour lui-même, alors que c'est une bombe à retardement », souligne Luc Laforest.

Il n'en demeure pas moins que l'organisme aurait grandement besoin d'une ressource supplémentaire pour diminuer

cette fameuse liste, lui qui fonctionne actuellement avec cinq personnes à temps plein, dont un directeur et quatre intervenants. L'argent demeure toutefois le nerf de la guerre et outre un montant non récurrent reçu récemment, le financement n'a pratiquement pas bougé depuis un moment.

Pandémie et féminicides

Cette augmentation des demandes d'aide accompagnée d'une période d'attente ne serait pas propre à Trajectoires hommes du KRTB. Selon Luc Laforest, le même phénomène s'observerait également au sein des autres organismes masculins membres du réseau À cœur d'homme. La pandémie y est sûrement pour quelque chose, reconnaît-il, mais l'organisme est encore à compiler ses statistiques à ce sujet.

L'envers de la médaille est que les hommes semblent plus enclins à demander de l'aide, eux qui ne sont pas réputés à le faire de nature. Trajectoires Hommes du KRTB remarque d'ailleurs un changement de paradigme dans sa clientèle avec une hausse du nombre de jeunes et d'hommes plus âgés qui font appel à ses services.

La forte médiatisation des cas de féminicides au Québec dans les dernières semaines — 10 depuis le début de l'année — ne se-

rait pas non plus étrangère à la hausse des demandes d'aide. « Un homme qui regarde les nouvelles et qui voit ça passer (un féminicide), ça allume des lumières », reconnaît le directeur.

Ces tristes événements influencent même l'approche des intervenants. Une situation survenue la semaine dernière peut en témoigner alors que l'équipe de Trajectoires Hommes a déployé préventivement ce qu'elle appelle un « filet de sécurité » autour d'un homme pour qui elle s'attendait à ce que les choses dégénèrent. « Ça n'a pas été le cas, heureusement, mais on a réagi rapidement », poursuit-il. La médiatisation des féminicides coïncide également avec une campagne de

publicité gouvernementale dans les médias nationaux. Dans l'une d'entre elles, on peut apercevoir un homme qui se fait confronter par le facteur qui lui livre son courrier, de la même façon qu'il le fait ensuite auprès de sa conjointe avec rage et jalousie, après avoir visiblement fouillé dans son téléphone intelligent.

« Ces publicités sont excellentes, car elles s'adressent directement aux gars, à l'agresseur. En plus, la violence montrée n'est pas physique, mais verbale et psychologique. J'espère que des gars allument en voyant ça », déclare Luc Laforest.

Visionnez les publicités sur la chaîne YouTube du Secrétariat à la condition féminine.



Photo : Nik Shuliahin (Unsplash.com)

Manque de financement pour les organismes d'aide aux femmes

Les organismes venant en aide aux femmes victimes de violence conjugale ont désespérément besoin d'argent, les besoins étant plus importants que jamais en cette période pandémique marquée par une série de féminicides. En réponse à leurs appels, une somme de 222,9 M\$ a été débloquée vendredi par le gouvernement du Québec.

MAXIME PARADIS

Au Centre-femmes La Jardilec de Saint-Jean-Port-Joli, le manque de financement ne date pas d'hier. La coordonnatrice Christiane Bourgault mentionne que l'organisme n'a pas connu de rehaussement de financement depuis 15 ans, sinon l'indexation qui tournait autour de 0,9 % ou 1,2 % selon les années.

« Quand l'augmentation du coût de la vie tourne autour de 2 % par année, c'est carrément un appauvrissement. On a eu droit à 12 000 \$ en fonds d'urgence l'an dernier, mais qui n'est pas récurrent », s'empresse-t-elle de préciser.

Depuis la 2^e vague de la COVID-19, les demandes d'aide ne cessent d'affluer au Centre-femmes La Jardilec. « Environ 50 à 60 % d'augmentation », précise Christiane Bourgault. De ces demandes, 80 % sont liées à des cas de violence conjugale ou de violence post-séparation, les centres de femmes étant souvent la porte d'entrée pour les victimes de violence conjugale à la recherche d'aide, poursuit-elle.



Photo : Hanna Postova (Unsplash.com)

« Ça ne dérouge pas. On est quatre pour couvrir le territoire des MRC de L'Islet et de Montmagny, mais il faudrait être au moins trois ressources de plus. On ne refuse personne, on n'a pas de liste d'attente, mais on travaille beaucoup plus qu'avant. »

Havre des Femmes

Non loin de là, à L'Islet, le Havre des Femmes qui offre un service d'hébergement aux victimes de violence conjugale et leurs enfants précise que ce type de demandes n'a pas augmenté avec la pandémie ni depuis la forte médiatisation des cas de féminicides au Québec. « La maison est pleine, on n'a pas vu d'explosion. La demande demeure stable, mais élevée », précise Karine Boutin, intervenante jeunesse et agente de sensibilisation pour l'organisme.

Le confinement a de pervers que les victimes de violence conjugale passent davantage sous les écrans radars en raison de leur isolement qui se trouve accentué et le fait que leurs agresseurs sont moins réactifs aux

stimulus extérieurs qui servent de justification au contrôle excessif qu'ils exercent sur elles. « Quand le déconfinement sonne et que les femmes reprennent une vie relativement normale, les conjoints perdent le contrôle sur leurs conjointes et c'est là qu'on observe une recrudescence de la violence », explique l'intervenante.

Là également, plus de financement ne ferait pas de tort, d'autant plus que le Havre des Femmes offre une panoplie de services outre celui de l'hébergement, comme de la consultation externe et de l'accompagnement à la cour pour les femmes. Il faut toutefois voir plus large, insiste Karine Boutin.

« Souvent, avant d'aboutir dans nos services, les femmes se sont tournées vers d'autres ressources comme la police, la DPJ, mais elles n'ont pas été crues ou écoutées. Il faut que ça change », insiste l'agente de sensibilisation.

Budget bonifié

En réponse aux 10 féminicides survenus

depuis le début de l'année au Québec, le gouvernement Legault a décidé la semaine dernière de bonifier de près de 223 M\$ l'argent prévu dans son récent budget pour la lutte à la violence conjugale. L'argent sera investi sur une période de cinq ans.

De ce montant, 92 M\$ sont destinés aux maisons d'hébergement pour femmes. Une part sera aussi accordée aux services d'aide destinés aux hommes. Il est aussi prévu un meilleur soutien financier aux maisons de « deuxième étape » où les femmes sont accueillies pour y reconstruire leur vie. La création d'équipes spécialisées en violence conjugale au sein des corps policiers est aussi au programme avec pour mandat d'accroître la prévention dans les communautés autochtones.

Par communiqué, Le Havre des Femmes a signifié accueillir avec enthousiasme ces « nouveaux engagements du gouvernement qui ouvrent la voie à une réponse plurielle et à des actions concertées pour renforcer le filet de sécurité autour des femmes ».

LE BON MOT

de la semaine

Attention à la double négation

Le mot **pas** ne peut pas s'utiliser en même temps qu'un pronom ou un déterminant indéfini semi-négatif comme *personne* ou *rien* ou un autre mot semi-négatif.

ERREUR	CORRECT
Il n'a pas trouvé aucun exemple.	Il n'a trouvé aucun exemple.
Nous n'avons pas vu personne.	Nous n'avons vu personne.
Je n'ai pas besoin de rien .	Je n'ai besoin de rien.

17-21

MA CABANE À LA MAISON Au-delà des attentes

L'engouement a été tel pour les boîtes de repas de « Ma Cabane à la maison » que Nathalie Lemieux, de l'Érablière Nathalie Lemieux de Saint-Pascal, n'hésite pas à dire que cela a permis de faire une saison comparable à une précédente saison en salle, et même plus. La plate-forme en ligne a permis de réunir 70 propriétaires de cabanes à sucre du Québec qui offraient des menus à manger à la maison, en raison de la pandémie. Des points de dépôts étaient proposés un peu partout dans la région.

« C'a été une super expérience, les gens ont bien répondu, autant la population que les partenaires. C'a été un beau succès », a dit Nathalie Lemieux, de l'Érablière Nathalie Lemieux de Saint-Pascal. Cette dernière est à compter ses derniers chiffres, mais s'attend à une saison comparable à ce qu'elle faisait en salle, rien de moins. Elle planifie déjà l'an deux, car on estime que même si on retourne en salles dans les cabanes à sucre, une formule hybride

pourrait rester. « On va le peaufiner, le retravailler. Il y aura des nouveautés, on réfléchit déjà à comment on va l'amener. On va être content de recevoir en salle, mais il y a aussi des gens qu'on n'est pas capable de rejoindre tout le temps, ce sera une façon de le faire aussi », a ajouté Mme Lemieux.

Précisons que plus de 110 000 boîtes gourmandes ont été achetées, ce qui représente environ 500 000 repas traditionnels consommés. Le site Web de Ma cabane à la maison a enregistré plus de 2 050 000 visites, dont 1 330 000 visiteurs uniques. On estime que Ma cabane à la maison a généré des retombées économiques de plus de 11,5 millions de dollars dans les régions du Québec. Les premiers ministres François Legault et Justin Trudeau ont salué l'initiative dans leurs réseaux sociaux. André Lamontagne, ministre de l'Agriculture, des Pêcheries et de l'Alimentation, a annoncé une aide financière de 50 000 \$ pour Ma cabane à la maison, en plus d'aider les cabanes à sucre directement. Finalement, Nathalie Roy, ministre de la Culture et des Communications, a désigné les traditions du temps des sucres comme un élément du patrimoine immatériel du Québec et Caroline Proulx, ministre du Tourisme, a annoncé un investissement de 317 000 \$ pour soutenir le développement numérique de Ma cabane à la maison. (S.G.)

s'associe à
**PASSEURS
DE MÉMOIRE**

la **CHRONIQUE** de
Yves Hébert



On part en croisade pour... la tempérance

Des croix noires, des colonnes, des monuments, des fontaines et même des bières de tempérance. Mais que se passe-t-il donc durant la seconde moitié du XIX^e siècle ?

Dès que l'offre d'alcool s'est avérée plus importante au XIX^e siècle, la consommation aurait augmenté et mis en péril la famille canadienne-française. C'est ce que prétendent les membres du clergé. Ceux-ci ont en partie raison, car dans les villes où le nombre de tavernes et de buvettes explose, les problèmes de désordre et de violence conjugale liés à l'alcool deviennent de plus en plus fréquents. Solution, il faut promouvoir la tempérance, sinon la prohibition de l'alcool. Étonnamment, ce mouvement naît en milieu rural, là où l'alcool est plus rare.

Sur la Côte-du-Sud, il prend forme en 1842 à Saint-Denis-de-la-Bouteillerie sous l'impulsion du curé Édouard Quertier (1796-1872). Ce dernier forme une Société de tempérance et l'exemple du curé de Saint-Denis est suivi dans toute la région. Presque chacune des paroisses adhère à ce mouvement. Pour le faire connaître, des retraites paroissiales sont organisées par certains des membres du clergé. Celle de l'abbé Alexis Mailloux à L'Islet en juillet 1842 a marqué la mémoire.

Pour commémorer cette croisade, l'année suivante, le curé de L'Islet, François-Xavier Delage met sur pied sa Société de tempérance et décide d'ériger une croix sur un rocher à l'est de la paroisse. En 1873, à la suite d'une tempête et de forts vents, celle-ci s'écroula et il fallut en construire une deuxième, laquelle fut alors consacrée au Sacré-Cœur de Jésus le 12 juillet 1873. C'est cette croix que l'on voit s'élever aujourd'hui en bordure de la route 132. Elle a été restaurée en 1940 et on a commencé à l'illuminer à partir de 1951.

Pour rappeler le centenaire de la croisade de 1843, les paroissiens du village de L'Islet-Station érigèrent une croix blanche et une grotte consacrée au Christ-Roi sur un petit rocher de la 9^e rue. L'événement ne passa pas inaperçu puisque la bénédiction était faite devant le premier ministre Adélard Godbout le 31 octobre.



La croix de tempérance de L'Islet-sur-Mer, Carte postale vers 1940. Photo : Bibliothèque et Archives nationales du Québec, BANQ.

17-21

Lic 201808024915-01 Période visée : 01-10-2020 au 30-09-2021

Télé bingo Rotary

3000,00 \$ en prix

DIMANCHE 12 H

MA tv

Câble : 9
HD : 609



Au bénéfice :
Canaid d'accompagnement - La Source - Inc. - Aide aux aînés - Aide à la jeunesse - Aide d'accompagnement - Aide à la santé
Le réseau d'accompagnement de la région de L'Islet - L'Islet de la Côte-du-Sud - Centre d'actions bénévoles du Saguenay
6,00 \$ la feuille

« La joie de vous servir »

Jean-Marie Rossignol

Conseiller en sécurité financière
418 492-3255

Assurance-vie
Protection en cas d'invalidité
Régimes collectifs
Rentés, REER



Les spécialistes à votre service

Toitures
Revêtements
Agrandissement
Portes et fenêtres
Maisons neuves

FL

CONSTRUCTIONFL.COM
418.492.6926
Ferdinand Laplante inc.

David Laplante
info@constructionfl.com
Cell. : 418-894-2265
R.B.Q. 2634-7393-94

Plage - Recouvrement
Moules de tôle
Toles à toitures à l'ancienne

FERBLANTERIE DE L'EST INC.

les
Bardeaux TM
REVÊTEMENT

Tél. : 418 492-1384
Télec. : 418 492-6432
Cell. : 418 860-6432
260, RUE VARIN, SAINT-PASCAL

Gaëtan Ouellet, prop.

Le **Placoteux**
L'HEBDOMADAIRE DE LA CÔTE-DU-SUD

Financé par le
gouvernement
du Canada

Canada



Impression **tc**

IMPRIMERIES
TRANSCONTINENTAL

Distribution



DIRECTEUR GÉNÉRAL
Louis Turbide (poste 105)
direction@leplacoteux.com

JOURNALISTE
Stéphanie Gendron
journaliste@leplacoteux.com

JOURNALISTE
Maxime Paradis (poste 103)
web@leplacoteux.com

VENTES
Pierre Dumais (poste 122)
pierre@leplacoteux.com

Hélaine Pettigrew (poste 108)
helaine@leplacoteux.com

ADMINISTRATION
Marlyse Sambou (poste 102)
administration@leplacoteux.com

PRODUCTION
Marjorie Ouellet
Coordonnatrice
Manon Brousseau (poste 106)
montage@leplacoteux.com
Marie-Kim Lefrançois

RÉCEPTION / PETITES ANNONCES
Marlyse Sambou (poste 101)
petitesannonces@leplacoteux.com

CARICATURISTE : **Métyvié**

CONSEIL D'ADMINISTRATION
Jean-Pierre Tirman, président
Luc Morneau, vice-président
Maxime Paradis, directeur
Sébastien Massé, directeur

491, avenue D'Anjou,
Saint-Pascal (Québec) G0L 3Y0
418 492-2706 • Téléc. : 418 492-9706

901C, 4^e Avenue,
La Pocatière (Québec) G0R 1Z0
418 856-5172 • Téléc. : 418 856-5734

www.leplacoteux.com

TOMBÉE : LUNDI 10 H 30 • Sans frais : Tél. : 1 855 492-2706 • Téléc. : 1 855 492-9706

Édition Kamouraska-L'Islet 18 505 copies

Notre responsabilité pour une erreur ou omission ne peut excéder le montant déboursé par l'annonce. Nous ne pouvons garantir l'exactitude des couleurs imprimées. Toute reproduction intégrale ou partielle du contenu de ce journal est interdite sans l'autorisation de l'éditeur. ISSN 0908-207X. Dépôt légal : 1 trimestre 1979.

Société canadienne des postes envois de publications canadiennes, contrat de vente #0187755.

ABONNEMENT : Pour l'extérieur : 85\$/année. TPS et TVQ incluses



Fait de plus de 50%
de papier recyclé.
Merci de recycler
ce journal.

« Le Bas-Saint-Laurent ne se dirige pas dans la bonne direction » – la Santé publique régionale

La hausse de cas de COVID-19 qui est soutenue et contraire au reste du Québec inquiète la Santé publique du Bas-Saint-Laurent.



STÉPHANIE GENDRON

«Le Bas-Saint-Laurent ne se dirige pas dans la bonne direction», a résumé le directeur de la Santé publique du Bas-Saint-Laurent Sylvain Leduc.

«Notre moyenne des sept derniers jours fait que nous avons dépassé la moyenne nationale. Au Québec, la moyenne diminue graduellement et nous c'est l'inverse», s'inquiète-t-il.

La situation est particulièrement problématique dans les MRC de Kamouraska et de Rivière-du-Loup.

La Santé publique évalue toutes les possibilités pour la suite, dont un passage aux mesures d'urgence qui n'est pas exclu, comme d'autres options. «Tous les jours, je reçois des questions du directeur de la Santé publique nationale pour savoir ce qui se passe dans le Bas-Saint-Laurent. Toutes les options

sont évaluées», a-t-il ajouté. Les mesures d'urgence impliquent le couvre-feu à 20 h, la fermeture des écoles et des commerces non essentiels.

Actuellement, les cas de COVID perturbent le fonctionnement des écoles et services de garde, entre autres. Lundi, on comptait quatre hospitalisations de plus pour un total de 12 à Rimouski, le plus haut total jamais atteint.

«Ce qui nous crée des problèmes, ce sont des rassemblements qui ne devraient pas avoir lieu d'être. On parle aussi de milieux de travail où on ne porte pas le masque», a constaté le Dr Leduc, ajoutant que les gens portaient le masque dans les commerces lorsqu'ils font leurs achats et que justement, il y avait très peu de transmission dans ces endroits.

Gens malades

La Santé publique semble aussi avoir des problèmes à convaincre les gens malades qu'il pourrait s'agir de la COVID-19. «Quand on a des symptômes, on ne doit pas tarder. Nos enquêtes nous montrent que les gens tardent et pensent que c'est un rhume. Quand on a

mal à la gorge, quand on a des frissons, quand on a mal à la tête, ça devrait nous alerter, on se fait tester», dit-il.

Le taux de vaccination a atteint 35 % dans le Bas-Saint-Laurent, ce qui dépasse de 2 % la moyenne nationale.

Il y a d'ailleurs encore des plages disponibles pour une clientèle prioritaire, comme les 60-69 ans.

«Notre couverture vaccinale est plus basse pour cette tranche d'âge comparative au reste du Québec», a-t-il conclu.



Photo : Unsplash.com

Un nouveau groupe d'entraide post-séparation

Devant la hausse des séparations et des cas de violence, le Centre-Femmes La Jardilec va démarrer un groupe d'entraide post-séparation qui permettra de réunir au moins six femmes en présentiel, à la fois.

STÉPHANIE GENDRON

Les intervenantes au Centre-Femmes constataient de plus en plus que certaines femmes de la région de L'Islet vivaient des séparations difficiles et plus de difficultés liées à la vie conjugale.

«On sent qu'il y a une demande, une augmentation des séparations et de la violence», a dit Isabelle Potvin, intervenante. À la suite d'une séparation, généralement, le niveau de vie des femmes dégringole, indique-t-on, s'appuyant sur le fait que 70 %

des familles monoparentales ont à leur tête une femme comme cheffe de famille. On souhaitait donc leur offrir un groupe où elles pourront échanger dans une salle commune, en respect des mesures sanitaires. Pas besoin de vivre une séparation récente, précise-t-on.

«On invite les femmes qui n'ont peut-être pas encore vécu la séparation et qui sont dedans ou bien qui l'ont vécue il y a quelques années, mais c'est encore très présent. L'idée c'est juste d'avoir du soutien pour retrouver l'harmonie. Et ce n'est pas nécessairement des femmes qui ont vécu de la violence conjugale», d'ajouter l'intervenante.

Une intervenante animera les groupes de discussion sur différents thèmes. «C'est vraiment la force du groupe qui peut amener des solutions, du soutien. C'est d'avoir un lieu pour exprimer ces choses-là, souvent on n'a pas d'espace pour en parler».



Photo : Unsplash.com

Le groupe Entre-Ailes verra le jour lorsqu'il y aura au moins cinq femmes de 18 ans et plus qui seront inscrites. Le moment et l'heure des rencontres du groupe seront décidés à

partir des disponibilités des femmes inscrites. Si vous désirez vous joindre au groupe ou que vous souhaitez avoir plus d'information, contactez le 418 598-9677.

LORD et FRÈRES
DODGE Jeep RAM
Venez voir notre inventaire d'usagés sur www.lordetfreres.com
TOURVILLE 1 866 959-2244 418 359-2244

Piédestal
Soins podologiques
Bas de compression
Nathalie Soucy
Infirmière en podologie
418.860.1283
Soins de pieds en cabinet et à domicile
1210, boul. Desrochers
La Pocatière (Qc) G0R 1Z0
www.piedestal.ca

CRÉATEUR D'AMBIANCE
Caroline
DUMAIS
camilledumais.com
1005 rue Lévesque
Saint-Pascal (Québec) G0L 3Y0
418 492-2347
418 492-9603
info@camilledumais.com

BESOIN D'UNE THERMOPOMPE ?
Caillouette & associés
VENTE ET INSTALLATION
418 856-1051 ou info@groupecea.com

Il y a des enfants
qui ne vont pas bien.
Les inviter pour **une**
activité extérieure
peut leur faire
du bien.



Découvrez plein
d'autres idées

[Québec.ca/soyonsattentifs](https://quebec.ca/soyonsattentifs)

Votre
gouvernement

Québec

Mesures d'urgence prolongées au moins jusqu'au 3 mai dans L'Islet

Le premier ministre François Legault a annoncé la semaine dernière que les mesures d'urgence, soit le couvre-feu à 20 h, ainsi que les écoles et les commerces non essentiels fermés, vont se poursuivre au moins jusqu'au 3 mai pour Chaudière-Appalaches, donc pour la MRC de L'Islet.

STÉPHANIE GENDRON

Chaudière-Appalaches fait encore partie des régions inquiétantes, avec Québec et l'Outaouais.

« Le problème le plus grave est en Beauce, on a été obligé de transférer cinq patients de-

puis les deux derniers jours. Dans toute la région de Chaudière-Appalaches, on est proche de la capacité maximale pour les patients dans les hôpitaux », a dit le premier ministre François Legault.

Les mesures d'urgence seront prolongées pour une autre semaine, au moins jusqu'au lundi 3 mai. Le couvre-feu demeure à 20 h, les écoles demeurent fermées et les commerces non essentiels sont fermés aussi.

« Dès qu'on aura repris le contrôle, la première chose qui sera ouverte, ce sera les écoles primaires. Mais il y a de la contagion dans les écoles. Les enfants sont moins à risque, mais cela a un impact sur la famille et la transmission communautaire », a ajouté le premier ministre.

100 \$ pour les employés d'Aliments Asta qui se font vacciner



Photo : Courtoisie

L'usine de transformation et d'abattage de porcs Aliments Asta de Saint-Alexandre payera 100 \$ pour chaque employé qui ira se faire vacciner contre la COVID-19. L'entreprise emboîte donc le pas à d'autres qui ont fait des gestes similaires. Cascade Cabano donnera une montre intelligente *Fitbit* aux employés qui accepteront le vaccin, indiquaient nos collègues de CIEL-FM. Viandes du Breton de Rivière-du-Loup donnera aussi 100 \$ à ses employés qui iront se faire vacciner. Aux États-Unis, des entreprises ont offert quatre heures en temps supplémentaire pour les travailleurs qui accepteront le vaccin contre la COVID-19. Notons que les travailleurs dans les abattoirs ont accès présentement au vaccin. (S.G)



Nos nouveaux petits trésors 2021

LE 29 MARS
Manuel, enfant de Julie Turcotte et Javier Mazzaferri de L'Islet.

EN AVRIL
Ezra, enfant de Maude Blanchet et Rémi Labonté de Lac-Frontière.

- LE 9 AVRIL**
Flavie, enfant de Catherine Gagnon et Simon Rancourt de Saint-Roch-des-Aulnaies.
- LE 13 AVRIL**
Édouard, enfant de Stéphanie Gingras et Jérémy Ouellet de La Pocatière.
- LE 16 AVRIL**
Josh, enfant de Cynthia Masse et William Laberge de Montmagny.
- LE 20 AVRIL**
Elliot, enfant de Mélina Avoine et Keven Corriveau-Côté de Saint-Adalbert.
- LE 21 AVRIL**
Rylee, enfant de Camille Lemelin et Benoît Bourgault de Sainte-Perpétue de L'Islet.

9996M1721

GRANDE VENTE DE PORTES

LEPAGE MILLWORK

Stationnement du RONA LA POCATIÈRE

du lundi 26 avril au samedi 1^{er} mai

ou jusqu'à épuisement des stocks

Faites vite!

PORTE D'ACIER à un seul prix : 299\$

Aussi PORTE PATIO 6' à 600\$

*Photos à titre indicatif seulement.

RONA

MARCHAND PROPRIÉTAIRE — FAMILLE ANCTIL

1011, 1^{re} rue Poiré
LA POCATIÈRE
418 371-0757



Avec le meilleur service télé satellite, regardez vos émissions préférées de votre endroit préféré.



La meilleure application télé pour regarder vos émissions sur n'importe quel appareil, à n'importe quel moment¹



Profitez de la télé en direct et du plus grand nombre de films et émissions sur demande (requiert un service Internet)²



Accédez facilement à Crave^{MC} et Netflix directement à partir de votre enregistreur Partout chez vous³



La possibilité de programmer, regarder et gérer vos enregistrements où que vous soyez

TÉLÉ SATELLITE

Profitez d'un crédit de 10 \$/mois* pendant 1 an.

Maintenant seulement :

39⁹⁵ \$/mois⁴

Prix courant 49,95 \$/mois
Les prix peuvent augmenter pendant l'abonnement.
*Crédit octroyé à la fin de la période de facturation complète⁵. Installation incluse⁶.

- ✓ Le forfait télé Départ incluant les chaînes généralistes telles qu'ICI Radio-Canada, TVA et Noovo. Plus 10 chaînes de votre choix.
- ✓ Enregistreur Partout chez vous inclus⁶.

Magasinez à votre façon



bell.ca/chalet



1 855 570-7535



Visitez un magasin Bell

la vie est **Bell**

En date du 1er avril 2021. L'offre prend fin le 30 juin 2021. Offert aux nouveaux clients résidentiels au Québec, là où l'accès/technologie le permettent. Modifiable sans préavis; ne peut être combiné avec d'autres offres. Taxes en sus. Le client doit choisir la facturation électronique. (1) L'application Télé Fibe est disponible avec les appareils compatibles sélectionnés requis. La fonction « Téléchargez et partez » est uniquement offerte pour les téléchargements, et le contenu sur demande sélectionné qui requiert un abonnement, avec les téléphones intelligents et les tablettes. Disponible par réseau mobile ou Wi-Fi (à l'exception du visionnement des contenus téléchargés). Un enregistreur est requis pour gérer et regarder vos enregistrements; les enregistrements sont disponibles pour une durée maximale de 60 jours avec l'application Télé Fibe. Une sélection de chaînes/contenu en direct et sur demande de votre abonnement Télé Satellite peut être visionnée. Le contenu visionné sur le réseau Wi-Fi à domicile sera comptabilisé dans le calcul de votre utilisation mensuelle de données Internet (si applicable). Des frais de données mobiles peuvent s'appliquer. Chaînes/contenu modifiables sans préavis et des périodes de décrochage peuvent s'appliquer. L'application Télé Fibe permet de visionner du contenu jusqu'en HD. La qualité d'image peut varier selon les vitesses Internet. D'autres conditions s'appliquent. (2) Télé Satellite Sur demande requiert l'abonnement à un forfait Internet avec des vitesses minimales de téléchargement de 2 Mbits/s. Le visionnement de contenu Sur demande sera comptabilisé dans le calcul de votre utilisation mensuelle de données. (3) Un abonnement aux services Netflix et Crave est requis pour regarder le contenu. Le contenu visionné sur Netflix sera comptabilisé dans le calcul de votre utilisation mensuelle de données Internet. L'accès à Netflix est disponible sur la télé branchée à l'enregistreur Partout chez vous seulement. (4) Votre promotion est calculée en appliquant un crédit mensuel au prix courant. Le prix courant peut augmenter pendant votre abonnement. Si le prix courant augmente, votre prix mensuel augmentera aussi, cependant vous continuerez de bénéficier du crédit mensuel pendant la promotion. Les crédits s'appliquent à votre 1re période de facturation complète de 30 jours et à chaque période de facturation complète par la suite, pour la durée de votre promotion. Votre période de facturation peut ne pas débuter le jour de l'abonnement ou de l'installation des services. Le tarif sans crédit s'applique avant votre 1re période de facturation complète de 30 jours ou si vos services prennent fin pendant une période de facturation de 30 jours. Le prix est sujet à un abonnement contenu à : Télé Satellite forfait Départ avec 10 chaînes au choix à 39,95 \$/mois; 149,95 \$/mois, moins un crédit de 10 \$ pour 12 périodes de facturation complètes et location de l'enregistreur Partout chez vous (15 \$/mois, moins un crédit de 15 \$). Toute modification effectuée aux services peut affecter le prix et/ou entraîner la perte de crédits ou de promotions, selon le cas, comme les conditions d'admissibilité à ceux-ci peuvent varier. (5) L'installation comprend jusqu'à 2 récepteurs additionnels. (6) Les récepteurs sont loués et peuvent être neufs ou remis à neuf au choix de Bell. La marque de commerce BELL est détenue par Bell Canada. Toutes les autres marques de commerce sont détenues ou employées sous licence par Bell Canada ou une de ses filiales.

Saint-Jean-Port-Joli dévoile un aperçu du réaménagement de la 204

La Municipalité de Saint-Jean-Port-Joli a publié sur sa page Facebook les plans du réaménagement prévu à l'intersection de la route 204 et de l'autoroute 20. Ces travaux avaient été annoncés préalablement par la députée et ministre Marie-Eve Proulx le 15 avril dernier.

MAXIME PARADIS

L'essentiel de ces travaux doit se dérouler sur une période de deux ans à l'été, en 2021 et 2022. L'objectif est d'améliorer la sécurité au carrefour des bretelles de l'autoroute 20 est et de la route 204 à Saint-Jean-Port-Joli.

Le réaménagement implique également le côté nord de la route 204 puisqu'il est prévu que toute la chaussée de part et d'autre du viaduc avec l'autoroute 20 passe de quatre à deux voies, dont une au centre qui sera exclusivement réservée au virage à gauche, comme c'est le cas actuellement sur la route 230 à La Pocatière ou le boulevard Taché à Montmagny. Un feu de circulation sera aussi installé au carrefour des bretelles d'autoroute du côté sud du viaduc, sans oublier les accès aux restaurants et stations-service à proximité qui seront réaménagés de sorte qu'un seul véhicule à la fois pourra entrer ou sortir de leurs stationnements.

Pour le maire de Saint-Jean-Port-Joli Normand Caron, ces réaménagements sont le fruit d'environ 15 années de représentations et revendications par sa Municipalité. À l'époque du précédent maire Jean-Pierre Dubé, il rappelle qu'une solution avait déjà été envisagée, soit celle d'aménager une sortie directe à partir de l'autoroute 20 est vers la voie sud de la route 204. Cette suggestion nécessitait toutefois une entente avec le restaurant Normandin qui ne s'est jamais concrétisée, puisque cette bretelle aurait empiété en majeure partie sur son stationnement.

Les plans actuels laissent pourtant entrevoir une possibilité d'aménagement similaire, mais qui prendrait cette fois les traits d'une rue qui longerait l'autoroute 20 est. Cette rue qui se terminerait au carrefour des bretelles de l'autoroute 20 est et de la route 204 aurait pour but d'offrir un meilleur accès au stationnement du Normandin pour les camionneurs, en plus de permettre le développement de deux autres terrains situés derrière le restaurant.

Selon Normand Caron, rien n'a encore été officialisé à ce chapitre, des discussions ayant toujours cours à ce sujet entre la Municipalité et le restaurant. Ceci explique pourquoi cette rue hypothétique figure en pointillé sur les plans. Le maire ajoute néanmoins que le carrefour avec le feu de circulation sera aménagé en conséquence afin de permettre le passage de cette rue si jamais il y avait entente sur le sujet.

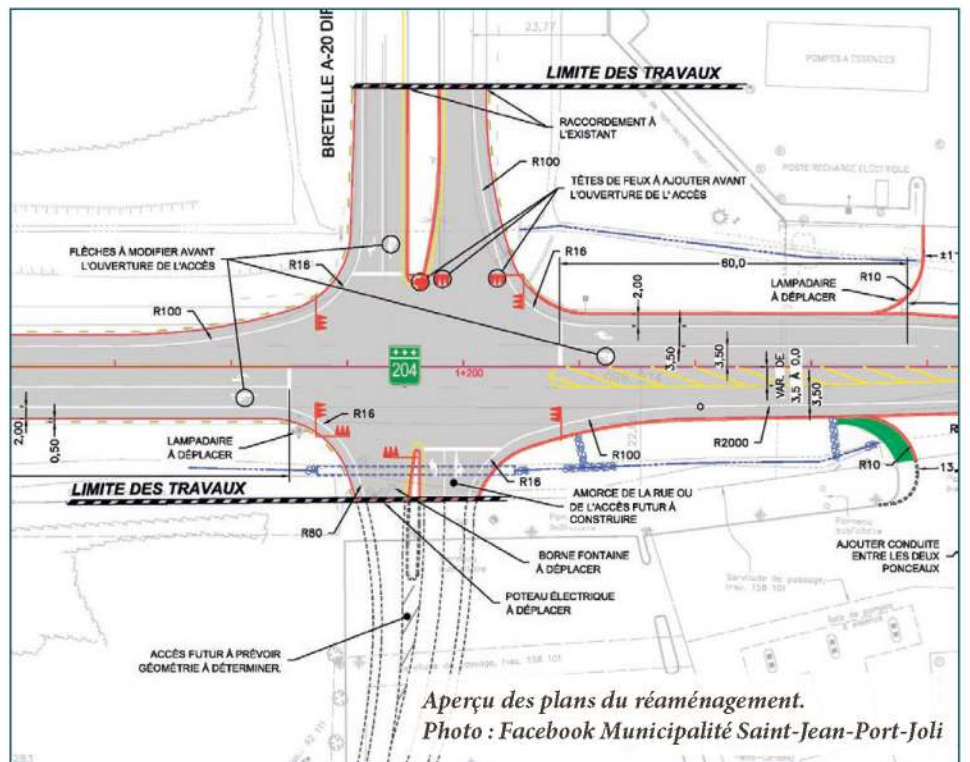
« Dans l'ensemble, la solution de réaménagement proposée aujourd'hui par le MTQ est le meilleur compromis qui soit. Les propriétaires des commerces à proximité ont été rencontrés et ils sont aussi en accord avec le plan proposé. Quatre voies de circulation dans ce coin-là, c'était trop de toute manière. Et comme le MTQ nous a dit, jamais la route n'aurait dû être aménagée comme ça au départ », a-t-il déclaré.

Coût

Normand Caron a mentionné ignorer le montant des investissements prévus pour ce réaménagement. La facture sera toutefois assumée entièrement par le MTQ. Rappelons que le Ministère prévoit des investissements de 361 139 000 \$ sur le réseau routier de Chaudière-Appalaches pour les deux prochaines années. Dans L'Islet, outre cet important chantier à Saint-Jean-Port-Joli, des travaux d'asphaltage sont notamment à l'agenda sur l'autoroute 20 ainsi que sur la route 204 à Sainte-Perpétue.



Normand Caron à proximité de l'intersection de la route 204 et de l'autoroute 20.
Photo : Archives Le Placoteux



Aperçu des plans du réaménagement.
Photo : Facebook Municipalité Saint-Jean-Port-Joli

PROMOTION

DU 5 AVRIL AU 28 MAI

Avec un remplacement de pare-brise nous vous offrons la **décontamination** et le **scellant de peinture** gratuitement

- * Traitement anti-pluie (Aquapel)
- * Garantie de 10 ans (tous les pare-brises que nous remplaçons son accompagnés d'une garantie de 10 ans pour les réparations sans frais)
- * Installation de qualité et garantie
- * Technicien formé

- * Outillages à la fine pointe de la technologie
- * Recalibration des caméras de conduite avec outillage spécialisé
- * Adhésif uréthane Sika respectant les standards du fabricant
- * Véhicules de courtoisie

SÉBASTIEN MASSÉ, propriétaire
216, rue Rochette, Saint-Pascal

sebastienm1@hotmail.com
418 308-1001

sports
experts®

GRANDE OUVERTURE

NOUVEAU MAGASIN | LE CENTRE LA POCATIÈRE

5 JOURS SEULEMENT
DE MERCREDI À DIMANCHE

OBTENEZ

20%
DE
RABAIS

VÊTEMENTS & CHAUSSURES

À PRIX RÉGULIER EN MAGASIN*



LE CENTRE LA POCATIÈRE 161, ROUTE 230 O, LA POCATIÈRE | 418 856-5193

* PROMO 20% : Offre valide du mercredi au dimanche seulement au Sports Experts du Centre La Pocatière. Sur notre prix étiqueté, excluant les produits à prix déjà réduit, les produits Arc'teryx, Fitbit, Garmin, GoPro, Nike sélectionnés et autres marques et modèles sélectionnés. Valable sur la marchandise en magasin seulement. ^{MC} Marque déposée de FGL Sports Ltée. Les autres marques de commerce sont détenues par leur(s) propriétaire(s) respectif(s).

Des mesures plus draconiennes dans les écoles

Depuis l'arrivée du variant dans la région, le Centre de services scolaire Kamouraska-Rivière-du-Loup, de concert avec la Santé publique, prend des mesures d'isolement plus draconiennes pour éviter des fermetures complètes comme ce fut le cas dans la région le mois dernier.

STÉPHANIE GENDRON

La direction a pu constater que le virus est plus contagieux. Quelques classes, entre autres à La Pocatière, Saint-Pascal, Saint-Pacôme, Saint-André et Saint-Gabriel-Lalemant ont été fermées récemment.

Antoine Déry cite en exemple l'école primaire de Saint-Gabriel-Lalemant. Dans le cas des petites écoles où l'on compte peu d'élèves, un seul cas de COVID-19 peut toucher tout un niveau et un circuit d'autobus. Il n'y a donc pas tant de cas positifs en termes de quantité, mais l'impact est évident.

«Pour un seul cas, on peut devoir paralyser pratiquement toute une école pour 14 jours», indique Antoine Déry, directeur du Centre de services scolaire de Kamouraska-Rivière-du-Loup.

Au-delà de l'impact sur l'école, l'effet domino se fait sentir à la maison pour les parents ainsi que les frères et sœurs, le cas échéant. En effet, le temps que le jeune de l'école visé par un test de dépistage ait son résultat, on demande à la famille d'attendre

avant de retourner travailler. Qui plus est, la décision de passer à l'apprentissage en ligne est plus rapide qu'il y a six mois, lorsqu'il y a un cas confirmé, en raison de la virulence du variant. Et la situation est loin d'être idéale, notamment au primaire.

«Les parents, ils ont un travail régulier qui n'est pas celui d'être profs. On ne veut pas qu'ils deviennent des profs. Ça met une pression sur les parents qui n'aurait pas lieu d'être. Mais plus les enfants sont jeunes, plus le parent est appelé à participer. C'est sûr que c'est une charge accrue», rappelait M. Déry.

Accès appareils et Internet

L'avantage toutefois à noter est que le Centre de services scolaire de Kamouraska-Rivière-du-Loup avait prévu le coup et avait acheté plusieurs outils technologiques, ce qui fait que les jeunes ont tous accès à des appareils pour leurs cours en ligne. Pour les jeunes avec des problèmes d'accès à Internet, on fournit aussi des solutions.

«Au niveau de l'accès Wi-Fi, si minimalement il y a un réseau cellulaire, on a des bornes pour que les familles puissent avoir accès à Internet. On a distribué des cartes prépayées avec une consommation illimitée jusqu'à une période qu'on a définie», d'expliquer le directeur.

Mentionnons qu'il est obligatoire pour un jeune de se connecter à ses cours en ligne, si sa classe est en isolement. Les jeunes qui doivent aller aux services de garde d'urgence sont accompagnés de ressources pour les ai-



École La Pruchière. Photo : Archives Le Placoteux

der dans leurs cours en ligne, afin qu'ils ne soient pas pénalisés.

Depuis la fermeture complète des écoles pendant deux semaines en raison de la propagation du virus, les mesures se sont resserrées à l'intérieur des écoles, les consignes ont

été revues avec les transporteurs scolaires, évidemment le port du masque pour les plus petits a été ajouté et au-delà des obligations du personnel pour le port du masque, la direction recommande de le porter tout le temps, tout simplement.

ENFIN, PROFITEZ DE LA ROUTE!

YOKOHAMA

OBTENEZ UNE REMISE POSTALE DE 70\$ à l'achat de 4 pneus AVID ASCEND GT de YOKOHAMA*

Pas de stress, il y a **point S**

PNEUS FM inc.
595, BOULEVARD HÉBERT, SAINT-PASCAL
418.492.6035 1.800.463.1375
MÉCANIQUE 418.492.2907

*Offre valide à l'achat de 4 pneus neufs sélectionnés jusqu'au 31 mai 2021.

point-s.ca/pneusfm

VENEZ VOIR NOS APPARTEMENTS MODÈLES!

RÉSIDENCE DES **Bâtisseurs** RIVIÈRE-DU-LOUP

Ouverture bientôt **PHASE III**

91 nouveaux appartements avec balcon et fenestration généreuse
Studios, 3½ et 4½
DISPONIBLES DÈS JUIN 2021

Connaissez-vous notre conseiller à la location Réjean Boudreau?
Réjean, notre fidèle ambassadeur de la résidence depuis plus de 5 ans, saura répondre à toutes vos questions et vous guider selon vos besoins.

Communiquez avec lui pour planifier une visite.

418 862-6311 poste 7007 • 168, rue Fraser, Rivière-du-Loup
batisseurs.ca • Suivez-nous sur Facebook!

Faire du bénévolat pour briser l'isolement et aider son prochain

Pierrette Thériault a commencé à faire du bénévolat dès la retraite, pour garder contact avec l'école où elle enseignait. Finalement, ses implications se sont multipliées et elle a maintenant un agenda bien rempli, pour son plus grand bonheur et celui des autres.

STÉPHANIE GENDRON

Native de Saint-Joseph, Pierrette Thériault a demeuré à Saint-Alexandre puis à Saint-André. Elle a enseigné pendant quarante ans.

Peu de temps avant la retraite, elle a travaillé sur un projet de jardin avec ses élèves à proximité de l'école, avec toute une équipe.

« Quand j'ai quitté, j'ai accepté de continuer quelques années, j'étais contente, ça me permettait de rester près de l'école et des élèves », raconte-t-elle. La coupure a donc été moins drastique.

Elle a toutefois eu la piqûre pour le bénévolat et le désir de se tenir occupée. Elle

a continué de travailler dans les jardins communautaires, puis la bibliothèque, les fleurs et les plantes au parc de la Madone et la Fabrique, au niveau de la trésorerie. Sans pandémie, elle adoucit la visite des patients au centre hospitalier de Rivière-du-Loup en remettant café et biscuits.

« Il y a un petit peu d'égoïsme dans tout cela, on veut aider les autres, oui, mais on pense aussi à remplir ses journées et faire des tâches que l'on aime », ajoute-t-elle, bien humblement.

Elle assure privilégier l'équilibre, c'est-à-dire qu'elle prend du temps pour elle pour s'occuper entre autres de son terrain, tout en en faisant du bénévolat, sans compter ses heures.

Isolement

La pandémie a fait mal à plusieurs aînés qui se sont retrouvés isolés. Mme Thériault en souffre elle-même, mais trouve du réconfort à mener ses tâches en été et aller

à la bibliothèque dans le respect des mesures sanitaires, ce qui lui permet de voir des gens. Le bénévolat lui permet donc de briser l'isolement.

Saint-André a décidé de lui donner en 2021 le titre de bénévole de l'année. « Je suis surprise et flattée. Je ne suis pas la seule à faire du bénévolat, mais il faut croire que

c'était mon tour. J'accepte donc avec plaisir », a dit Mme Thériault.

Elle ajoute qu'effectivement, Saint-André compte sur un fort engagement de bénévoles, ce qui a un effet d'entraînement. « Quand on demande, on se fait dire oui, ça aide beaucoup », ajoute celle qui continuera de s'impliquer, tant que sa santé le lui permettra.



Pierrette Thériault et le maire Gervais Darisse. Photo : Mario Ouimet

4560P1721

Les Arts de la Scène de Montmagny

BILLETTERIE www.adls.ca
418 241-5799 • 1 866 641-5799
29, rue St-Jean-Baptiste Est

PARTENAIRE SAISON **COOP MONTMAGNY**

DOMINIC ET MARTIN PRÉSENTENT

LE COMIQUE CLUB

CABARET D'HUMOUR. EN TOURNÉE

TRANSPORT St-Amphile

Le Comique Club de Dominic et Martin

Samedi 8 mai 2021, 19 h
Salle Edwin-Bélanger

Placoteux

Quartom

Dimanche 9 mai 2021, 15 h
Salle Edwin-Bélanger

PHIL ROY

NOUVEAU SPECTACLE EN BOUJÉ

transport M.A. Colibri

Phil Roy

Jeu 13 mai 2021, 19 h
Salle Edwin-Bélanger

Logos of sponsors: CALQ, Canada, AFONTAINE, IRIS, Jean-Corbin, PROMUTUEL, CMC PNEUS, CÔTE DU SUD, MERCIER, Raymond Chebot, FIDETTE, Thibault, umano, COI 90-FM, Noustv, L'OEIL BLANCHE, Placoteux, CMATV.

EBÉN
L'Essence du Bien-être

Soins de santé & Personnel attentif

4451H1920

Votre **santé** et votre **sécurité** nous tiennent à coeur.

Les Résidences Labrie

Résidences pour aînés

Confort

Sécurité 24/7

Chambres et appartements à prix abordables pour personnes âgées autonomes, semi-autonomes, Alzheimer ou autres pertes cognitives.

Stéphane Lapointe, Directeur
465, av. Chapleau, Saint-Pascal (Qc) G0L 3Y0

(418) 492-7922

www.ebenresidences.ca
info@ebenresidences.ca



PLACOTONS...

AVEC MAXIME PARADIS

Les Gilles

Il s'appelle Gilles Lévesque, mais il aurait très bien pu se prénommer Jean, Michel ou Alain, ces prénoms qui trahissent souvent l'âge de ceux qui les portent et qui nous permettent de déduire qu'ils ne sont pas nés de la dernière pluie. Gilles est retraité depuis pratiquement 20 ans, un statut qui n'a aucun sens pour cet homme qui passe la plupart de son temps à bénévoles, ce mot converti en verbe par les Centres d'action bénévoles du Québec et dont on prend aujourd'hui plaisir à conjuguer.

Gilles Lévesque est l'enfant d'une autre époque. Aujourd'hui, on dirait qu'il est originaire d'un milieu modeste parce qu'on aime bien embellir les réalités difficiles de termes moins crus qui nous permettent de détourner le regard sans remords. Gilles, lui, ne se gêne pas pour dire que sa famille était pauvre, tout simplement. Et pourquoi le cacher, alors que cette réalité a contribué à faire l'homme qu'il est aujourd'hui?

« Quand ta mère vient pour accoucher et qu'on lui dit en entrant à l'hôpital qu'elle est mieux d'avoir les sous pour payer, sinon de rester dehors, tu prends conscience de la dépendance aux autres que crée la pauvreté et ça te sensibilise à plusieurs dimensions des difficultés humaines ».

Gilles Lévesque habite Sainte-Anne-de-la-Pocatière, mais est originaire de Rivière-du-Loup. Fils d'un père qui avait le bénévolat à cœur et petit-fils d'une grand-mère qui accueillait les « quêteux » chez elle, en leur offrant gîte et couvert, il a grandi « là-dedans », un environnement qui n'existe plus aujourd'hui, où donner à l'autre était une

seconde nature. Un monde où la pauvreté n'était pas un frein à l'entraide, mais une raison pour fraterniser, se rassembler et se donner collectivement un peu mieux.

« On n'avait pas grand-chose, mais c'était comme ça pour bien des gens. Si la grange d'un voisin passait au feu, le lendemain, tous les voisins se rassemblaient pour l'aider à la reconstruire. Aujourd'hui, on dirait simplement : j'ai les moyens, je vais payer quelqu'un et ça va s'arrêter là. »

En ce sens, Gilles aurait très bien pu s'appeler Pierre, André ou René, avoir pour nom de famille Ouellet, Michaud ou Pelletier, sans que cela n'affecte le niveau d'engagement qu'il a toujours donné à sa communauté, parce que c'était comme ça à l'époque où il a grandi. Et il suffit de porter une attention particulière à nos organismes communautaires, nos fondations ou nos clubs sociaux pour réaliser que le bénévolat semble être l'apanage de la génération des Gilles.

Certains diront que c'est parce qu'ils ont davantage de temps à consacrer que la population active, trop prise par le train-train quotidien à la maison et au travail, mais la réalité est toute autre. Peu de gens se sentent aujourd'hui concernés par les enjeux sociaux « moins sexy », comme l'aide aux plus démunis, ou même les « bonnes œuvres sociales », comme on disait avant. Gilles fait le même constat et s'en désolé.

« On vit dans une société très gâtée de nos jours. L'état providence est omniprésent et on s'en remet beaucoup au gouvernement pour aider les gens dans le besoin. Je crois que ça joue sur le fait qu'il y a de moins en moins de



Gilles Lévesque dans son verger. Photo : Maxime Paradis.

personnes qui s'engagent bénévolement ». L'effet pervers de cette « réalité confortable », il la côtoyait quotidiennement du temps qu'il était enseignant au Collège de Sainte-Anne-de-la-Pocatière. Impliqué dans le programme Paramundo, il accompagnait régulièrement des groupes de jeunes lors de voyages humanitaires. Gilles était fasciné de voir comment chaque fois ces jeunes revenaient transformés, à quel point ils portaient un regard nouveau sur leur quotidien et la condition humaine, eux qui avaient, pour la plupart, grandi dans un monde où ils n'avaient jamais manqué de rien. Pour lui, le résultat de ces voyages lui donnait espoir.

Qu'en reste-t-il aujourd'hui? Difficile à dire. Même si Gilles dit s'inquiéter pour l'avenir du bénévolat dans nos communautés, il ne s'arrête pas à ça. Impliqué au sein de l'AMIE depuis près de 50 ans, accompagnateur pour la Fondation André-Côté auprès des personnes malades ou en fin de vie, administrateur à la Corporation de la Montagne du Collège et bénévole au sein du comité paroissial de fraternité et d'engagement, il trouve même le temps, l'automne, d'organiser des corvées au Verger patrimonial du CDBQ afin

de donner le fruit de la récolte à Moisson Kamouraska, et cela, malgré le fait qu'il a aussi son propre verger à s'occuper.

Il n'y a pas de doutes possibles, Gilles Lévesque est de ceux qui donnent sans compter. Toutes ces années, s'il avait donné dans l'espoir de recevoir quelque chose en retour, il n'aurait jamais rien fait. Et pourtant, il est catégorique et affirme qu'il y trouve son compte.

« Le bénévolat, c'est la meilleure paye qui soi : c'est gratifiant ! Ça ne vient pas nécessairement du voisin, on le sent en soi-même. C'est comme une hormone qui nous apaise, le sentiment d'avoir fait quelque chose d'utile, d'avoir échangé quelque chose avec l'autre ».

On pourrait pratiquement parler de dépendance dans ce cas, mais une belle. Gilles, lui, parle plutôt de responsabilité spirituelle. À quoi bon s'arrêter au terme? C'est comme pour son prénom, il aurait pu s'appeler Roger, Marcel ou François, mais au final, tout ce qui compte, c'est les gestes qui sont posés, « miette par miette », pour reprendre ses propres mots. En ça, nos Gilles excellent particulièrement. Mais Gilles Lévesque, lui, inspire!



PROMOTION

DU 5 AVRIL AU 28 MAI

Combinez la **décontamination** et le **scellant de peinture** avec le **nettoyage intérieur shampooing** et obtenez

15% de rabais

- * Décontamination et scellant de peinture
- * Protection de peinture Nano Céramique
- * Nettoyage intérieur de base
- * Nettoyage intérieur shampooing
- * Restauration et polissage de phares
- * Traitement d'odeurs par Ozone et/ou chimique

- * Traitement des tissus et tapis intérieur antitaches
- * Lavage à la pression de la sous-carrosserie
- * Produits haute performance et de qualité supérieur
- * Techniciens d'expériences et formés
- * Véhicules de courtoisie

carrosserie
SÉBASTIEN MASSÉ
418 308-1001

CarrXpert
Carrossier expert
KAMOURASKA

SÉBASTIEN MASSÉ, propriétaire
216, rue Rochette, Saint-Pascal



info@kamouraska.carrxpert.com
418 308-1001

AVIS DE NOMINATION

Jean-Philippe Thibaudeau - Directeur des opérations



Monsieur Claude Massé, Président & Directeur Général, de la Fonderie Poitras de L'Islet a le plaisir d'annoncer la nomination de M. Jean-Philippe Thibaudeau, ing. au poste de directeur des opérations.

Titulaire d'un Baccalauréat en génie mécanique de l'université McGill, Jean-Philippe a eu le privilège de travailler pour le compte de différentes entreprises manufacturières oeuvrant dans la transformation du métal sous différentes formes, en Amérique du Nord et aussi à l'étranger.

Ancien propriétaire actionnaire majoritaire d'un atelier d'usinage de renom, il profite également d'une vision globale du domaine manufacturier Nord-Américain, ce qui lui permet de saisir rapidement les enjeux et les opportunités d'affaires du marché.

Spécialisé dans l'optimisation organisationnelle, son embauche marque une nouvelle étape dans la gestion et la mise en place d'une nouvelle génération de gestionnaires, engagés à faire évoluer l'entreprise dans un marché en pleine croissance et hautement compétitif.

Jean-Philippe aura sous sa responsabilité les départements de la production, de la maintenance, de l'ingénierie ainsi que le service à la clientèle.

Il se joint à une équipe de travailleurs de talent, qualifiés et dévoués à surpasser les attentes de la clientèle jour après jour.

À propos de la Fonderie Poitras

Certifiée IATF 16949, la Fonderie Poitras de L'Islet fabrique, depuis près de 25 ans, des composantes en fonte liées à la transmission de la puissance automobile. « Les composantes qui permettent de transmettre la puissance du moteur aux roues des véhicules. » Les pièces que l'entreprise fabrique se retrouvent dans la majorité des véhicules à combustion, hybrides et même 100% électriques.



© fonderie poitras

Fête des Mères - Le 9 mai 2021

5 idées-cadeaux pour inciter Maman à se détendre

Vous aimeriez profiter de la fête des Mères pour offrir à votre maman adorée une occasion de prendre du temps pour elle et de se détendre? Voici quelques suggestions de cadeaux tout à fait dans le ton!

- 1. Nuitée à l'hôtel :** rien de tel qu'un changement de décor, même bref (selon votre budget, vous pourriez aussi opter pour une fin de semaine dans une auberge) pour décrocher du quotidien. Avec le service en chambre, Maman pourra en outre assurément se faire dorloter un peu!
- 2. Massage et soins :** antistress par excellence, le massage de détente est tout indiqué pour lui procurer quelques minutes de pur bonheur... dont les effets se feront sentir pendant plusieurs jours! Si vous n'êtes pas certain de la technique qui plaira à votre mère, misez sur une carte-cadeau dans un centre qui en propose une belle variété.
- 3. Billet de spectacle virtuel :** un spectacle d'humour, de danse, de musique, etc., est parfait pour faire une pause bienvenue. Et la formule virtuelle a ses avantages, comme le fait de pouvoir s'installer confortablement sur le divan et d'éviter les embouteillages ou les intempéries, le cas échéant!
- 4. Repas livré à domicile :** vous connaissez l'établissement préféré ou le mets favori de votre mère? Permettez-lui de prendre congé de cuisine et de savourer tranquillement un délicieux repas qui comblera ses papilles à coup sûr en amenant le restaurant à sa porte!
- 5. Produits pour le bain :** donnez à votre chère maman l'envie de se prélasser sans culpabilité dans sa baignoire en lui offrant un panier contenant tout le nécessaire (bain moussant, gel pour le corps, bougies parfumées, bouteille de vin...) pour une expérience relaxante à souhait.

Pour la plus magnifique Maman du monde



Magnifique choix de fleurs en magasin

pour toucher le cœur d'une maman

Assortiment de
• Terreau • Compost
• Tourbe • Paillis
• Engrais • Etc...



Plants de fleurs et légumes disponibles bientôt

Bonne Fête à toutes les mamans!

Provigo

Alimentation Gabriel Landry inc.

501, avenue Patry, Saint-Pascal

418 492-1034

Devenez membre PC Optimum dès maintenant! Informez-vous auprès de notre personnel en magasin.



Ouvert tous les jours de 7 h à 21 h

Service PC express :

informez-vous en magasin ou par téléphone

002H1721

LE COMPTOIR GOURMAND
PÂTISSERIE, CAFÉ, COMPTOIR-LUNCH

Bonne Fête à toutes les Mamans!

Garnissez votre table de bonheur avec notre Boîte Brunch

25\$ / personne - boîte 1, 2 ou 4 personnes

Assortiment de charcuteries, fromages et accompagnements
Brochette de fruits
Salade printanière
Quiche à la sauce
Croissant au jambon/ sauce béchamel
Gâteau du matin aux fruits avec sauce vanillée

Réservez avant mercredi le 5 mai par téléphone, Messenger ou courriel.

Horaire du mois de mai : du jeudi au dimanche de 9 h à 17 h
Suivez nos activités sur Facebook!

52, avenue Morel, Kamouraska 418 308-1015
comptoir.kamouraska@gmail.com

7569H1721

Pour la Fête des Mères

Grand choix d'articles cadeaux, cartes de souhaits et emballage
Bouquet de fleurs naturelles

Bonne Fête à toutes les Mamans!

Lunik
PAPETERIE-LIBRAIRIE-TABAGIE
BOUTIQUE CADEAU IDÉE FIX
510, avenue Martin, C.P. 367
Saint-Pascal (Québec) GOL 3Y0
Tél. : 418 492-2096 Téléc. : 418 492-6122

006H1721

On a tous de bonnes questions sur la vaccination



Les raisons de se faire vacciner sont nombreuses. On le fait entre autres pour se protéger des complications et des risques liés à plusieurs maladies infectieuses, mais aussi pour empêcher la réapparition de ces maladies évitables par la vaccination.

La campagne de vaccination contre la COVID-19 en cours vise à prévenir les complications graves et les décès liés à la COVID-19. Par la vaccination, on cherche à protéger notre système de santé et à permettre un retour à une vie plus normale.

Quand la vaccination a-t-elle commencé ?

La vaccination contre la COVID-19 a débuté au Québec dès la réception des premières doses en décembre 2020. Puisque la disponibilité des vaccins est restreinte, certains groupes plus à risque de développer des complications liées à la COVID-19 sont vaccinés en priorité. À mesure que les vaccins seront disponibles au Canada, la vaccination sera élargie à d'autres groupes.

Ordre de priorité des groupes à vacciner

- 1 Les personnes vulnérables et en grande perte d'autonomie qui résident dans les centres d'hébergement et de soins de longue durée (CHSLD) ou dans les ressources intermédiaires et de type familial (RI-RTF).
- 2 Les travailleurs du réseau de la santé et des services sociaux en contact avec des usagers.
- 3 Les personnes autonomes ou en perte d'autonomie qui vivent en résidence privée pour aînés (RPA) ou dans certains milieux fermés hébergeant des personnes âgées.
- 4 Les communautés isolées et éloignées.
- 5 Les personnes âgées de 80 ans ou plus.
- 6 Les personnes âgées de 70 à 79 ans.
- 7 Les personnes âgées de 60 à 69 ans.
- 8 Les personnes adultes de moins de 60 ans qui ont une maladie chronique ou un problème de santé augmentant le risque de complications de la COVID-19.
- 9 Les adultes de moins de 60 ans sans maladie chronique ni problème de santé augmentant le risque de complications, mais qui assurent des services essentiels et qui sont en contact avec des usagers.
- 10 Le reste de la population de 16 ans et plus.

Quelle est la stratégie d'approvisionnement des vaccins ?

Le gouvernement du Canada a signé des accords d'achats anticipés pour sept vaccins prometteurs contre la COVID-19 auprès des compagnies suivantes : AstraZeneca, Johnson & Johnson, Medicago, Moderna, Novavax, Pfizer et Sanofi Pasteur/GlaxoSmithKline. Ces achats sont conditionnels à l'autorisation des vaccins par Santé Canada.

À ce jour, les vaccins des compagnies Pfizer et Moderna ont obtenu l'autorisation d'être distribués au Canada. Des vaccins de plus d'une compagnie seront utilisés afin d'accélérer la vaccination contre la COVID-19.

Quels types de vaccins contre la COVID-19 sont étudiés ?

Trois types de vaccins font l'objet d'études à l'heure actuelle.

- 1 Vaccins à ARN :** Ces vaccins contiennent une partie d'ARN du virus qui possède le mode d'emploi pour fabriquer la protéine S située à la surface du virus. Une fois l'ARN messenger à l'intérieur de nos cellules, celles-ci fabriquent des protéines semblables à celles qui se trouvent à la surface du virus grâce au mode d'emploi fourni par l'ARN messenger. Notre système immunitaire reconnaît que cette protéine est étrangère et produit des anticorps pour se défendre contre elle. Le fragment d'ARN est rapidement détruit par les cellules. Il n'y a aucun risque que cet ARN modifie nos gènes.
- 2 Vaccins à vecteurs viraux :** Ils contiennent une version affaiblie d'un virus inoffensif pour l'humain dans lequel une partie de la recette du virus de la COVID-19 a été introduite. Une fois dans le corps, le vaccin entre dans nos cellules et lui donne des instructions pour fabriquer la protéine S. Notre système immunitaire reconnaît que cette protéine est étrangère et produit des anticorps pour se défendre contre elle.
- 3 Vaccins à base de protéines :** Ils contiennent des fragments non infectieux de protéines qui imitent l'enveloppe du virus. Notre système immunitaire reconnaît que cette protéine est étrangère et produit des anticorps pour se défendre contre elle.

Le vaccin à ARN messenger peut-il modifier notre code génétique ?

Non. L'ARN messenger n'entre pas dans le noyau de la cellule et n'a aucun contact avec l'ADN qui y est contenu. Il ne peut donc y apporter aucun changement.

Comment le vaccin agit-il ?

Lorsqu'une personne reçoit un vaccin contre le virus qui cause la COVID-19, son corps prépare sa défense contre ce virus. Une réaction immunitaire se produit, ce qui permet de neutraliser le virus en produisant des anticorps et en activant d'autres cellules de défense. La vaccination est une façon naturelle de préparer notre corps à se défendre contre les microbes qu'il pourrait rencontrer.

La plupart des vaccins en développement contre la COVID-19 favorisent la production d'anticorps pour bloquer la protéine S, la protéine qui permet au virus d'infecter le corps humain. En bloquant la protéine S, le vaccin empêche le virus d'entrer dans les cellules humaines et de les infecter.

Le virus qui cause la COVID-19 est composé d'un brin de matériel génétique, l'ARN (acide ribonucléique), entouré d'une enveloppe. À la surface du virus, on trouve des protéines, dont la protéine S (spicule) qui lui donne sa forme en couronne, d'où son nom, coronavirus.



Quels sont les effets secondaires du vaccin contre la COVID-19 ?

Des symptômes peuvent apparaître à la suite de la vaccination, par exemple une rougeur ou de la douleur à l'endroit de l'injection, de la fatigue, de la fièvre et des frissons. Moins fréquentes chez les personnes âgées de plus de 55 ans, ces réactions sont généralement bénignes et de courte durée.

À ce jour, aucun effet indésirable grave n'a été identifié avec les vaccins à base d'ARN. D'autres problèmes, qui n'ont aucun lien avec le vaccin, peuvent survenir par hasard (ex. : un rhume ou une gastro).

Le vaccin ne peut pas causer la COVID-19, car il ne contient pas le virus SRAS-CoV-2, responsable de la maladie. Par contre, une personne qui a été en contact avec le virus durant les jours précédant la vaccination ou dans les 14 jours suivant la vaccination pourrait quand même développer des symptômes et contracter la COVID-19.

Il est important de continuer d'appliquer les mesures sanitaires jusqu'à ce qu'une majorité de la population ait été vaccinée.

Pourquoi a-t-il fallu 40 ans pour développer un vaccin contre la grippe, et seulement 9 mois pour en fabriquer un contre la COVID-19 ?

Les efforts déployés par le passé, notamment lors de l'épidémie de SRAS en 2003, ont permis de faire avancer la recherche sur les vaccins contre les coronavirus et d'accélérer la lutte contre la COVID-19.

Actuellement, près d'une cinquantaine de vaccins contre la COVID-19 font l'objet d'essais cliniques partout dans le monde — fruit d'une collaboration scientifique sans précédent. Pour favoriser le développement rapide des vaccins dans le respect des exigences réglementaires, des ressources humaines et financières considérables ont été investies.

Les autorités de santé publique et réglementaires de plusieurs pays, dont le Canada, travaillent activement pour s'assurer qu'un plus grand nombre de vaccins sécuritaires et efficaces contre la COVID-19 soient disponibles le plus rapidement possible.

Pourquoi faut-il deux doses de vaccin ?

La deuxième dose sert surtout à assurer une protection à long terme. Dans le contexte actuel de propagation très élevée de la COVID-19, l'administration de la deuxième dose peut être reportée afin de permettre à plus de gens d'être vaccinés.

[Québec.ca/vaccinCOVID](https://quebec.ca/vaccinCOVID)

☎ 1 877 644-4545

Québec 



FERME MALENKA INC.
Ferme laitière robotisée de 215 kg
106, rang 5 Est, Saint-Joseph

OFFRE D'EMPLOI

GÉRANT(E) DE TROUPEAU Poste temps plein à l'année

Sommaire de l'emploi

Le travail consiste à exécuter différentes tâches en lien avec la production laitière. Grâce à un bon sens de l'observation et le souci du détail, la personne en poste procure aux animaux des conditions optimales pour l'atteinte des objectifs de production. L'autonomie et le respect des procédures établies sont essentiels dans l'exercice de vos fonctions en production laitière.

Tâches

- ✓ Effectuer les tâches liées à la régie du troupeau (santé, reproduction, etc.).
- ✓ Effectuer les inséminations
- ✓ Supervision et suivi des vélages
- ✓ S'assurer du bon fonctionnement et de l'entretien des équipements de production
- ✓ Accomplir toute autre tâche demandée par l'employeur.

Exigences

- ✓ Aimer les animaux.
- ✓ Posséder un sens de l'observation très développé.
- ✓ Être autonome et responsable dans son travail.
- ✓ Être fiable et ponctuel.
- ✓ Posséder une formation en agriculture ou de l'expérience dans le domaine.

Veillez communiquer avec Tasie Fortin au 418 894-3084

0118H1621



OFFRE D'EMPLOI - Saison 2021 Coordonnateur(trice) des opérations de la Chapelle du quai, Rivière-Ouelle

Principales fonctions

- Assurer et gérer les opérations au service du Café de la Chapelle;
- Coordonner les activités artistiques, culturelles et communautaires;
- Effectuer les tâches administratives liées à l'ensemble des fonctions.

As-tu le profil pour le poste?

- Tu es étudiant(e) et aimerais vivre une expérience de travail dans un cadre enchanteur;
- Tu t'intéresses au domaine culturel, artistique et communautaire;
- Tu as le souci de la qualité du service à la clientèle;
- Tu as des compétences pour organiser et planifier;
- Tu es disponible le jour, le soir et les fins de semaine (horaire de travail flexible);
- Tu possèdes des habiletés dans les TIC.

Conditions de travail

- Durée de l'emploi : 12 semaines (14 juin au 6 septembre 2021);
- Du jeudi au lundi 9 h à 17 h;
- Horaire : 40 heures / semaine (horaire flexible);
- Salaire : 16 \$ / heure;
- Avoir accès à une voiture.

Les personnes intéressées doivent faire parvenir leur C.V. pour le 20 mai, accompagné d'une lettre de présentation à l'adresse suivante :
info.chapelleduquai@gmail.com.

Seules les personnes retenues pour une entrevue seront contactées.
Pour plus d'infos : <http://placement.emploiquebec.gouv.qc.ca>

6964P1721

OFFRES D'EMPLOI

PNEUS F.M. INC.
est à la recherche de personnel :

JOURNALIER AU SERVICE

- Installation, réparation de pneus de toutes grandeurs

JOURNALIER AU RECHAPAGE

- Préparation des pneus pour le rechapage

CONSEILLER EN VENTE AU COMPTOIR

- Conseiller les clients au niveau des pneus en magasin et au téléphone.
- Superviser les techniciens de service.

**Ces trois offres sont des postes
à temps plein, 40 h / semaine**

Veillez vous présenter avec votre c.v. ou
le faire parvenir à l'adresse suivante:



point-s.ca/pneusfm



595, boulevard Hébert, Saint-Pascal
☎ 418.492.6035 1.800.463.1375
Télec.: 418 492-9883

0869H1321



OFFRE D'EMPLOI Responsable du développement des affaires

Description de l'entreprise

Située à Saint-Pascal, les **Ateliers Mon-Choix** est une entreprise d'économie sociale qui a pour mission de donner aux personnes qui fréquentent les différents plateaux de travail des conditions favorables au maintien de leur persévérance scolaire, au développement de leur employabilité tout en leur fournissant un milieu d'apprentissage et de formation en entreprise.

Description du poste :

La personne recherchée aura comme principale responsabilité l'identification et le développement des opportunités d'affaires en vue de soutenir la réalisation de la mission de l'entreprise. Elle doit être en mesure de trouver des solutions innovatrices et de les mettre en application. Elle doit avoir un intérêt et de fortes habiletés dans la prospection et l'acquisition de nouveaux clients.

Responsabilités spécifiques

- Développer et réaliser une stratégie et un plan d'action visant à augmenter le bassin de clients et de partenaires de l'entreprise.
- Élaborer et mettre en œuvre des stratégies d'affaires visant le développement et la diversification des plateaux de travail, de l'offre des produits et services en même temps que l'accroissement du volume d'activités de l'entreprise et sa rentabilité.
- Instaurer une veille stratégique lui permettant d'être à l'affût des besoins du milieu tant en matière de main-d'œuvre que de biens et services et de détecter les opportunités d'affaires.
- Négocier les contrats de service avec les clients et les organisations partenaires.
- Renforcer les relations d'affaires dans un objectif de satisfaction de la clientèle et de complémentarité avec les partenaires.
- Établir des réseaux efficaces de distribution des produits et des services.
- Promouvoir la mission de l'entreprise ainsi que ses produits, services et activités auprès de ses clientèles et de la population en général de façon à élargir son rayonnement.
- Développer un réseau de contacts approfondi en vue d'accroître et de raffermir la visibilité de l'entreprise.

Exigences

- Détenir un DEC ou BAC dans un domaine pertinent
- Expérience en prospection, développement et acquisition de clients
- Connaissance approfondie en réseaux informatiques

Qualités personnelles recherchées

- Avoir le sens des affaires, être enthousiaste, autonome, persévérant et dynamique
- Grandes aptitudes en matière de communication écrite et verbale
- Solides capacités relationnelles

Conditions d'emploi

- Poste temporaire à temps plein avec possibilité de renouvellement.
- Salaire : 30 \$ de l'heure.

Seules les personnes sélectionnées seront contactées.

**Si ce poste vous intéresse, faites parvenir votre curriculum vitae
avant le 14 mai 2021 à :**

**Ateliers Mon-Choix
425, avenue Patry, Saint-Pascal (Québec) G0L 3Y0
Ou par courriel à ateliersmon-choix@videotron.ca**

5050H1721



OFFRES D'EMPLOI

Partagez votre passion pour l'alimentation en tant que :

**· GÉRANT(E)
du département de service (caisses)**

Poste régulier à
40 heures par semaine

**· COMMIS
au département des viandes**

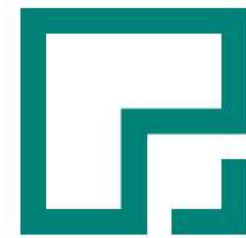
Poste à temps partiel,
disponible en tout temps,
28 à 32 heures par semaine

**Vivez une expérience de travail inégalée auprès
d'une équipe dynamique qui n'attend que vous!**

Veillez faire parvenir votre CV à l'attention de Danny Labbé
Alimentation COOP La Pocatière
161, rte 230 ouest, bureau 100
La Pocatière (Québec) G0R 1Z0
Courriel : iga00518hautedirection@sobeys.com
Télécopieur : 418 856-9917



6010P1721



PRELCO

On bâtit le futur



Nouveaux contrats d'envergure
Projets stratégiques de transformation
Modernisation des technologies
On embauche pour bâtir le futur!

Entreprise innovatrice par excellence en solutions verrières pour les secteurs architectural, du transport et du bateau récréatif, Prelco, dont le siège social est à Rivière-du-Loup, compte plus de 65 ans de savoir-faire.



Du gratte-ciel au traversier, de la tour d'habitation au train à grande vitesse en passant par l'embarcation de plaisance, nos réalisations sont visibles partout dans le monde.

NOUS EMBAUCHONS!
Viens contribuer à nos réalisations.

EXPERTISE EN SOLUTIONS VERRIÈRES
architectural | transport | bateau récréatif

WWW.PRELCO.CA/CARRIERE

49-45H1721

115991421 6713H1421

**DEVIENT NOTRE
PROCHAIN(E)**



**TECHNICIEN (NE) AUX VENTES
REEMPLACEMENT À TEMPS PLEIN**

Congé de maternité avec possibilité de permanence

TÂCHES ET RESPONSABILITÉS

- Traiter les ventes effectuées par le directeur (entrées de données, planification, suivi des communications)
- Détenir des responsabilités particulières en fonction des spécifications des clients canadiens
- Travailler en étroite collaboration avec le secteur de la production et de l'expédition pour les commandes de produits frais et la gestion des inventaires

PROFIL RECHERCHÉ

- Formation en techniques administratives, en techniques de bureautique ou connexe
- Sens des responsabilités, grande polyvalence, facilité à gérer le stress, autonomie, rigueur et professionnalisme
- Bilinguisme (anglais-français) un atout

Si ça t'intéresse, fais parvenir ton CV par courriel : emplois@alimentsasta.com

Gamme d'avantages sociaux | Rémunération selon l'échelle salariale en vigueur



HAUTE TENEUR EN **avenir**

418 495-2728 alimentsasta.com | [f](#) [in](#) [@](#)

Offres d'emploi



Société d'économie mixte
d'énergie renouvelable
de la région de Rivière-du-Loup

Postes à combler pour l'usine de biométhanisation de Rivière-du-Loup

Mécanicien Opérateurs au prétraitement Journaliers

La Société d'économie mixte d'énergie renouvelable de la région de Rivière-du-Loup, la SEMER, est un projet novateur et avant-gardiste pour traiter et valoriser les déchets organiques ainsi que les biogaz issus du Lieu d'enfouissement technique.

L'usine de la SEMER, à Cacouna, transforme les résidus de tables en gaz naturel renouvelable et en fertilisant organique. Possédant des technologies environnementales de pointe, elle permet de générer de la richesse collective en plus de diminuer les gaz à effet de serre.

Notre installation combine des procédés mécanique, biologique et gazier afin de transformer les déchets organiques en une richesse collective. Pour y arriver, la matière doit passer à travers plusieurs procédés et équipements de fine pointe automatisés, dont la réception et la préparation de la matière, la digestion anaérobie, le traitement des biogaz, le traitement du digestat, ainsi qu'au traitement des eaux.

Environnement et conditions de travail :

- Emplois à temps plein
- Salaire entre 20\$ et 30\$ de l'heure
- Date prévue d'entrée en fonction : dès que possible.
- Usine de biométhanisation de Rivière-du-Loup situé à Cacouna
1000, rue du dépotoir
Cacouna (Québec) G0L 1G0

Faire parvenir votre curriculum vitae ainsi qu'une lettre de motivation à l'attention de :

Monsieur Sébastien Pettigrew
Courriel : spettigrew@semer.ca
Téléphone : 418 714-7353

Pour toute information détaillée dans chacun des postes offerts, veuillez consulter le site internet de la Ville de Rivière-du-Loup, dans la section « emploi ».



OFFRE D'EMPLOI OPÉRATEUR de machine à assembler des cadres en PVC

2 postes disponibles

En affaires depuis 2001, **Plastique Bérubé** de Saint-Pascal, fabricant de moules en PVC et aluminium pour les fenêtres de portes d'entrée et de garage, s'est taillé une place de choix sur le marché. Devant la demande grandissante pour nos produits de première qualité, **Plastique Bérubé** a un besoin urgent de personnel pour compléter son équipe et répondre aux commandes de ses clients. Deux postes d'opérateur de machine à assembler des cadres en PVC sont à combler dans les plus brefs délais.

- Emploi à temps plein, 40 heures par semaine
- Salaire : 18\$ de l'heure
- Formation offerte en entreprise

Entrée en fonction dès maintenant afin de répondre
aux besoins grandissants de sa clientèle.

Cet emploi vous intéresse?

Faites parvenir votre CV à l'adresse : info@plastiqueberube.com

Vous pouvez nous contacter par téléphone au 418 894-4354
et demandez Claude Bérubé.



Fière de faire la différence

en fabriquant, ici à Rivière-du-Loup, des
équipements exportés partout dans le monde.

Découvrez nos emplois en usine

www.premiertech.com/jesuisfier



Les enseignants veulent que la loi 101 soit étendue au collégial

Dans une forte proportion, les enseignants du Cégep de La Pocatière ont voté en assemblée pour que la loi 101 s'applique au réseau collégial. Leurs voix s'ajoutent à celles de centaines d'enseignants de partout au Québec qui se sont prononcés sur le même enjeu ces derniers jours.

MAXIME PARADIS

La proposition sur laquelle le vote s'est basé a été rédigée par Jean-François Vallée, enseignant en français au sein de l'établissement et porte-parole du Mouvement Québec français au Bas-Saint-Laurent. Elle a été appuyée par les enseignants dans une proportion de 94 %.

Essentiellement, elle demande au gouvernement de reconsidérer le financement accordé aux cégeps publics anglophones pour le rediriger vers les cégeps francophones. Ainsi, les allophones et francophones qui choisiraient de poursuivre leurs études collégiales en anglais le feraient au sein d'établissements privés non subventionnés.

« Il y a actuellement une disproportion qui existe dans le financement. Il y a moins d'étudiants anglophones, mais on investit beaucoup d'argent dans le réseau des cégeps anglophones parce que le financement va en fonction du nombre d'étudiants et que ces établissements sont en croissance parce

qu'ils attirent majoritairement des étudiants francophones. Tout cela se fait au détriment des cégeps francophones, dont ceux en région qui souffrent de sous-financement », a mentionné David Boutin, président du Syndicat des enseignantes et des enseignants des campus de La Pocatière et de Montmagny (SEECPLM).

Ces prises de position qui se multiplient un peu partout au Québec dans le réseau collégial surviennent alors que le ministre de la Justice et ministre responsable de la Langue française Simon Jolin-Barrette promet le dépôt de sa réforme de la loi 101 au cours de l'actuelle session parlementaire. Dans la foulée, les militants péquistes réunis en conseil national sont les premiers à avoir donné le coup d'envoi au mouvement en votant dans une proportion de 94 % en faveur de l'application de la loi 101 au Cégep, le 18 avril dernier.

Le lendemain, *Le Devoir* publiait une lettre ouverte du Regroupement pour le cégep français rassemblant des enseignants du Collège de Bois-de-Boulogne et du Collège de Maisonneuve à Montréal, ainsi que du Cégep de Rimouski, où une préoccupation similaire était partagée. Le lendemain, c'était au tour du *Soleil* de publier l'opinion de 202 enseignants du Cégep de Sainte-Foy réclamant au gouvernement du Québec de faire marche arrière dans l'agrandissement estimé à 100 M\$ du Collège Dawson à Montréal et de réinvestir cette somme dans le réseau francophone.

Fédération des Cégeps

À la Fédération des Cégeps, qui rassemble les établissements anglophones et francophones du réseau, le président-directeur général Bernard Tremblay s'est prononcé contre l'application de la loi 101 au Cégep dans une lettre ouverte publiée dans *La Presse* du 22 avril. Il a qualifié cette solution dans son titre et son texte de « fausse bonne idée » et de solution « simple » à un problème « complexe ».

« Cela reviendrait à dire que les cégeps font partie du problème. Or, ce n'est pas le cas. En revanche, ils font partie de la solution », peut-on lire.

Des propos qui ont été repris par la directrice générale du Cégep de La Pocatière Marie-Claude Deschênes après avoir pris connaissance de la résolution adoptée par le SEECPLM. Selon elle, les cégeps font effectivement partie de la solution dans la mesure qu'ils sont déjà des lieux d'apprentissage et de diffusion de la culture québécoise francophone.

« Un investissement approprié dans les cégeps comme le nôtre afin de mettre en œuvre des activités éducatives et culturelles faisant la promotion du français aurait certainement un impact positif sur la valorisation de notre langue... sans pour autant empêcher d'élargir la culture langagière chez nos jeunes par l'apprentissage de langues étrangères comme nous le faisons déjà par nos



Cégep de La Pocatière.

Photo : Archives Le Placoteux

cours d'anglais notamment.» Marie-Claude Deschênes a indiqué respecter la position des enseignants de son établissement. Tout comme la Fédération des cégeps, elle se questionne simplement à savoir si le fait de limiter l'accès ou le mandat des cégeps anglophones aura un réel impact sur la vitalité du français, à redonner le goût aux jeunes adultes de bien maîtriser et utiliser cette langue ou même à contribuer à développer la fierté de la culture francophone.

Précisons que depuis la prise de position publique du pdg de la Fédération des cégeps, le Mouvement Québec français et des enseignants du collégial ont appelé à ce que les cégeps francophones se dissocient de la Fédération et créent leur propre mouvement, jugeant que celui-ci ne défend pas adéquatement les intérêts des cégeps francophones.



FONDERIE POITRAS
EMBAUCHE

Superviseur de Production
Électromécanicien
Préposé à la finition
Étudiants

TON EMPLOI T'ATTEND !
fonderiepoitras.com

Bilan financier équilibré pour la CCKL

En faisant abstraction des subventions d'urgence liées à la COVID-19, la Chambre de commerce Kamouraska-L'Islet (CCKL) présente un bilan financier relativement équilibré pour l'année 2020. Même son nombre de membres demeure stable dans les circonstances.

MAXIME PARADIS

L'excédent d'exercice au 31 décembre 2020 totalisait 40 775 \$. Sans l'apport de certaines aides financières, notamment la Subvention salariale d'urgence canadienne (SSUC) et la Subvention compte d'urgence pour les entreprises canadiennes (CUEC) qui totalisent avec d'autres, plus marginales, l'équivalent de 42 464 \$, la CCKL aurait présenté des états financiers déficitaires de 1689 \$ pour l'année 2020, ce qui demeure néanmoins en dessous du déficit d'exploitation de 6627 \$ en 2019.

Comme l'a souligné le président Vincent Bérubé, la CCKL ne bénéficie habituellement d'aucune subvention pour son fonctionnement. Seules les activités de financement comme le souper vins et fromages et le tournoi de golf annuel apportent de l'eau au moulin, sans parler du membership qui demeure stable — entre 230 et 240 entreprises — et des partenaires financiers majeurs dont un sixième, Promutuel Assurances, s'est ajouté dans la dernière année. En 2021, la Chambre espère pouvoir tenir son tournoi de golf à



Nancy Dubé et Vincent Bérubé.
Photos : Archives Le Placoteux

l'automne, chose qui lui a été impossible de faire en 2020. L'absence de cette activité de financement majeure pour la CCKL s'est d'ailleurs traduite par une diminution des revenus d'un peu plus de 10 000 \$ dans les états financiers présentés le 20 avril en assemblée générale annuelle. À elle seule, la tenue de cette activité aurait permis d'effacer la dette de l'an dernier et d'éviter le déficit absorbé en 2020 par les aides financières d'urgence.

Pertinence

Une des réussites de la dernière année pour la Chambre de commerce Kamouraska-L'Islet a été de réaffirmer sa pertinence auprès des entreprises de la région. Dans son rapport du président, Vincent Bérubé a rappelé que la CCKL a été une relayeuse d'informations majeure auprès du milieu des affaires, dans un contexte où les annonces gouvernementales en matière de

mesures sanitaires et d'aides financières abondaient au point d'en donner le tournis aux entrepreneurs.

Ce rôle d'accompagnement s'est traduit par une présence accrue dans les médias régionaux et nationaux et par la promotion d'initiatives comme la vaccination en entreprises qui a obtenu une excellente réponse, la proposition de formations pour inciter notamment les entreprises à entreprendre le virage vers le commerce en ligne, et la poursuite de son programme de certificats d'achats régionaux qui totalise cette année des ventes records de 52 000 \$, dont 45 000 \$ achetés en moins de six semaines.

2021

Avec une année 2021 qui s'annonce être pratiquement un copier-coller de 2020, la Chambre de commerce Kamouraska-L'Islet se dit prête à sonder ses membres afin de connaître leurs besoins et leurs attentes en

cette deuxième année de pandémie. La directrice générale Nancy Dubé reconnaît que l'intérêt est de plus en plus difficile à stimuler en ce qui concerne le réseautage virtuel et les formations en ligne.

« Les entrepreneurs ont hâte au présentiel. C'est pourquoi on espère être en mesure de tenir notre tournoi de golf comme prévu à l'automne », poursuit-elle.

Les liens avec la MRC de L'Islet continueront aussi à être consolidés. La CCKL a été très proactive à ce chapitre depuis l'entrée en poste de Nancy Dubé en 2019, de rappeler Vincent Bérubé. Le conseil d'administration devra toutefois se passer d'une représentante de cette MRC en la personne de Maighan Gagnon, cofondatrice du Vivoir à Saint-Jean-Port-Joli, qui a choisi de ne pas renouveler son rôle d'administratrice. Elle a été remplacée par Gabriel Hudon, propriétaire de Publicité PA Michaud, qui a jadis siégé sur le conseil d'administration de la Chambre à titre de président.

C.A. 2021-2022



Le nouveau conseil d'administration de la Chambre de commerce Kamouraska-L'Islet.



UN EMPLOI CHEZ
TRANSBOIS TBM
VOUS INTÉRESSE?

TRANSBOIS
TBM

CHAUFFEURS

Postes disponibles pour du **TRANSPORT LOCAL** dans les régions de Saint-Pamphile, Saint-Jean-Port-Joli, Rivière-du-Loup et Québec et postes disponibles pour de plus **LONGUES DISTANCES** en dormant dans le camion du lundi au vendredi.

Le camion peut être basé à notre garage de Saint-Pamphile ou ailleurs selon le lieu de résidence de l'employé.

MÉCANICIEN DE VÉHICULES LOURDS

à notre garage de Saint-Pamphile.

Les outils sont fournis et le DEP en mécanique n'est pas requis.

JOURNALIER DE GARAGE

Basé à Saint-Pamphile, horaire de jour 40 heures / semaine

Principales tâches : entretien bâtiments et extérieur, transport et inventaire de pneus, lavage de véhicules, gestion inventaire de diesel et autres fournitures, aide à l'entretien mécanique des véhicules, etc.

Pour postuler ou pour plus d'informations, communiquez avec Valérie Fortin.

Tél. : 418 356-3371 | Courriel : vfortin@transboistbm.com

www.transboistbm.com

Des ratés dans l'arrivée des travailleurs étrangers agricoles temporaires

Le système mis en place pour accueillir les travailleurs étrangers temporaires dans les entreprises agricoles dans le contexte de la pandémie déçoit et retarde la date à laquelle ils seront prêts à travailler.

STÉPHANIE GENDRON

Le Bas-Saint-Laurent accueillera cette saison 176 travailleurs de l'international, dont 66 sont déjà arrivés, le tout dans environ 70 entreprises agricoles. Ils doivent se soumettre à différentes règles pour s'assurer qu'ils n'amènent pas la COVID-19 avec eux, mais le système assuré par une entreprise ontarienne choisie par le gouvernement fédéral fonctionne plus ou moins bien, déplore-t-on.

Les travailleurs font d'abord un test 72 heures avant de prendre l'avion. Ils en font un second à leur arrivée à l'aéroport au Canada. Ils se rendent ensuite au lieu désigné pour la quarantaine, ce peut être dans un appartement ou une chambre d'hôtel. Ils reçoivent pendant leurs 14 jours d'isolement une prestation du fédéral.

Toutefois, au 10^e jour, ils doivent se faire à eux-mêmes un test COVID avec une ressource à distance sur écran. C'est là où quelques difficultés commencent. Il semble être très difficile d'avoir une ressource en français et il n'y a aucun soutien en espagnol. Le test est envoyé en Ontario et peut prendre parfois plus d'une semaine pour avoir les résultats, alors que le 14^e jour de quarantaine est dépassé de plusieurs jours, ce que déplore l'Union



des producteurs agricoles (UPA). «Le travail à la ferme, ça n'attend pas, donc c'est sûr et certain que ça entraîne des retards financiers importants. Ce qu'on demande c'est de faire en sorte que les travailleurs puissent commencer à travailler au 15^e jour suivant leur arrivée», a dit Frank St-Pierre, responsable du Centre d'emploi agricole et prévention du Centre de services de La Pocatière de l'UPA.

La solution passerait par un test dans un centre de dépistage de leur nouvelle communauté après le 14^e jour pour éviter d'attendre le test du 10^e jour, qui tarde à arriver.

On demande aussi l'administration du vaccin dès leur arrivée à l'aéroport. Actuellement, ils peuvent être vaccinés, mais doivent prendre un rendez-vous après leur quarantaine.

Des mères dans une faille de la prestation de la relance économique

Des mères incapables d'avoir accès à une garderie pour leur enfant pour leur permettre de reprendre leur travail se retrouvent sans accès à une prestation COVID, en raison de certains critères.

STÉPHANIE GENDRON

Rosalie Létourneau de Montmagny devait reprendre le travail en mars, à titre de travailleuse sociale dans le réseau public. Le nom de son enfant se retrouve sur 50 listes d'attente, même jusque dans L'Islet pour avoir accès à une garderie. Mais à ce jour, elle n'a pas pu reprendre le travail, faute de place.

Elle a contacté le fédéral pour avoir accès à la Prestation canadienne de la relance économique (PCREPA), sachant, à titre d'exemple, que des garderies ne prenaient plus de poupons en raison de la difficulté à faire respecter les mesures sanitaires avec des bambins très jeunes. On lui avait indiqué qu'elle pourrait adresser effectivement sa demande une fois son congé de maternité terminé.

Toutefois, alors qu'elle s'apprêtait à faire la demande, elle a constaté qu'elle devait entrer le nom de la garderie où était inscrit son enfant... qui ne l'est toujours pas. «Certaines se seraient fait dire qu'elles pouvaient entrer certaines informations et que ça allait

passer et elles se sont essayées, mais finalement, ils demandent un remboursement», indiquait-elle. Elle n'a donc pas accès à la mesure. «Justin Trudeau a dit qu'il n'allait laisser tomber personne...», ajoute-t-elle.

Elle a sollicité, comme d'autres, son député fédéral soit Bernard Généreux, qui a posé des questions à cet effet et attend effectivement un retour du gouvernement.

Il a partagé les inquiétudes soulevées par les mères de la circonscription qui éprouvent actuellement des difficultés à se prévaloir de la Prestation canadienne de la relance économique (PCREPA), en raison des critères exigeant que leurs enfants aient

été préalablement inscrits dans un service de garde avant les récentes fermetures liées à la COVID-19.

Les parents d'enfants se qualifient seulement à la prestation de 500 \$ par semaine si «son école, sa garderie, son programme de jour ou son établissement de soins est fermé ou inaccessible en raison de la COVID-19».

Selon M. Généreux, «c'est le système qui a failli, pas elle», a-t-il indiqué, car «ce n'est pas par faute d'avoir essayé d'inscrire sa fille préalablement en garderie entre les deux vagues que cette mère se retrouve entre deux chaises».

ENTREVUE SERVICE A L'AUTO!

VENDREDI 30 AVRIL
10 h 30 à 18 h 30

Plusieurs postes à combler

- En usine
- Maintenance industrielle
- Autres opportunités

On t'attend dans le stationnement
du 141 chemin des Raymond!
rh@lepagemillwork.com

LEPAGE
MILLWORK

Sois au volant
de ta carrière!



La MRC de L'Islet mettra en place un comité logements

Un comité logements qui pourrait rassembler les 14 municipalités de la MRC de L'Islet devrait voir le jour prochainement. Celui-ci aurait pour mandat de se pencher sur la problématique de logements qui touche la MRC depuis quelques années.

MAXIME PARADIS

La préoccupation entourant cette situation est loin d'être nouvelle et remonte à aussi loin qu'en 2019 lorsque la MRC a décidé de commander une étude sur le sujet. À l'époque, le service d'accueil et d'intégration de la MRC avait remarqué que les logements étaient devenus une denrée rare, notamment depuis l'affluence plus importante de travailleurs étrangers demandant à être logés à proximité de leurs lieux de travail.

«Ça été une bonne prise de conscience en ce qui a trait à l'accessibilité, le coût et même la qualité qui n'étaient pas toujours au rendez-vous. Notre souhait était de comprendre la dynamique afin de trouver des solutions adéquates au problème», résume Patrick Hamelin, directeur général de la MRC de L'Islet.

Différents éléments ont depuis été ciblés pour expliquer le problème. D'une part, le faible coût des loyers n'aide pas les propriétaires à financer des rénovations ni d'autres constructions. D'autre part, l'accès à la propriété étant plus facile dans la MRC de L'Islet qu'ailleurs au Québec, une explosion de la demande en matière de logements ne s'est

jamais observée par le passé, les couples ou les familles devenant propriétaires plus rapidement qu'ailleurs.

«Avec l'arrivée des travailleurs étrangers qui peuvent être une dizaine à débarquer d'un coup, la donne a changé. Avant, les arrivages de nouveaux résidents étaient peut-être plus soutenus et le milieu était en mesure de les absorber naturellement», illustre Patrick Hamelin.

À elle seule, la Fonderie Poitras de L'Islet illustre très bien le problème. En 2018, l'entreprise a investi près de 1 M\$ pour construire cinq maisons en rangée composées de cinq pièces et demie chacune afin d'y loger 14 travailleurs étrangers provenant des Philippines. À l'époque, l'entreprise avait opté pour cette solution, la jugeant plus simple que de loger les employés — travaillant tous à des quarts de travail différents — à l'extérieur de la région et de fournir la navette quotidienne vers l'usine.

Recommandations

La prochaine étape pour la MRC de L'Islet est maintenant de créer un comité logements qui doit se pencher sur les recommandations formulées par l'étude réalisée en 2020. Selon le directeur général, les 14 municipalités auraient démontré de l'intérêt à le joindre, même si la problématique est peut-être plus criante à L'Islet et Saint-Jean-Port-Joli. Les résolutions devant confirmer leur participation doivent être adoptées prochainement par les conseils municipaux.



Photo : Patrick Perkins (Unsplash.com)

La création de ce comité est une des recommandations qui ressortait de l'étude, cette dernière incitant à davantage de concertation entre les différents acteurs du territoire. Parmi les autres, mentionnons celle de développer une politique d'habitation régionale, impliquer les municipalités dans le rachat de terrains pour le développement de projets ou dans le travail du dézouage de certains terrains, ainsi

qu'améliorer les incitatifs financiers pour les entrepreneurs désireux de rénover ou de démarrer des projets de construction.

«Ce n'est pas impossible de soutenir financièrement des entrepreneurs. Il y a des choses qui pourraient être faites à la MRC ou dans les municipalités à ce chapitre ou de concert avec les entreprises», conclut Patrick Hamelin.

VÉHICULES INSPECTÉS ET PRÊTS À PARTIR



TOYOTA RAV4 LE 2017
Auto., climatisation, caméra de recul, 47 000 km



DODGE GRAND CARAVAN ENSEMBLE VALEUR PLUS 2017
Auto., climatisation, Sièges de 3^e rangée, 49 500 km



CADILLAC CTS 2007
Auto., climatisation, GPS, siège cond. électr., 91 000 km



NISSAN MURANO PLATINE TI 2020
Auto., tout équipé, cuir, climatisation, 11 000 km



KIA SORENTO SX 2 L TURBO TI 2016
Auto., tout équipé, cuir, climatisation, 86 000 km



KIA FORTE LX BM 2019
Man., climatisation, caméra de recul, 27 000 km



KIA FORTE EX+ IVT 2019
Auto., climatisation, caméra de recul, 20 875 km



FORD FOCUS HAYON SE 2016
Man., climatisation, caméra de recul, 102 500 km



TOYOTA COROLLA SE BM 2018
Man., climatisation, caméra de recul, 49 000 km



NISSAN PATHFINDER 4RM SV 2016
Auto., climatisation, caméra de recul, 125 000 km



TOYOTA COROLLA LE 2016
Auto., climatisation, Bluetooth, 69 000 km



HYUNDAI VELOSTER 2012
Auto., climatisation, Bluetooth, 94 000 km

KIA
MONTMAGNY

GRUPE PAQUET

No de texto pour Kia Montmagny :
+1 581-500-5923

418 248-3400 • 418 248-2999
129 et 133, boul. Taché Ouest, Montmagny

MONTMAGNY
NISSAN

GRUPE PAQUET

No de texto pour Montmagny Nissan :
+1 581-803-8154

Vente : Lundi - jeudi 8 h à 20 h - Vendredi 8 h à 18 h
Service : Lundi au vendredi 8 h à 17 h



Benoit-Pierre Michaud
Directeur général
des ventes



Billy Deschênes
Directeur financier



David Dubé
Directeur adjoint
aux ventes



Renaud Lecompte
Conseiller
aux ventes



Gabriel Paquet et Émilie Pouliot
Équipe service

www.montmagnynissan.com • www.kiamontmagny.com

CÉGEP DE LA POCATIÈRE Les enseignants se dotent d'un mandat de grève



Quelques enseignants lors du « Grand tintamarre » du 9 mars dernier. Photo : Archives Le Placoteux

Le Syndicat des enseignantes et enseignants des campus de La Pocatière et de Montmagny (SEECLPM) a voté en faveur de la grève dans une proportion de 73 %. Ce mandat leur permettra de débrayer à même titre que leurs confrères d'autres cégeps associés à la FNEEQ-CSN.

MAXIME PARADIS

Le président du SEECLPM David Boutin a indiqué que son exécutif était très fier de ce mandat fort obtenu en assemblée le 21 avril dernier, en plein contexte pandémique. Le SEECLPM joint ainsi 31 autres syndicats associés à la FNEEQ-CSN qui s'étaient tous prononcés en faveur de la grève à ce moment.

« Ça fait un an qu'on négocie, plus d'un an que nous sommes sans convention et il n'y a pas d'avancées à la table depuis plusieurs mois, sinon des reculs. On a utilisé tous les moyens pour se faire entendre jusqu'à maintenant autrement que par la grève, mais toutes nos demandes n'ont pas porté », a déclaré le président.

Un de ces moyens de pression, le Grand tintamarre, s'est déroulé le 9 mars dernier devant le Cégep de La Pocatière. David Boutin signifiait à ce moment que le principal cheval de bataille de la négociation concernait les enseignants à statut précaire ou associés à la formation continue. Ceux-ci représentent l'équivalent du tiers des 166 membres du corps professoral du Cégep de La Pocatière et du Centre d'études collégiales de Montmagny. Selon lui, cette précarité serait responsable d'une rétention optimale des ressources.

« C'est la Fédération (FNEEQ-CSN) qui va décider quand on va appliquer notre droit de grève. Une chose est sûre, si on en est là, c'est parce qu'on n'a plus le choix. On a une grosse pensée pour les étudiants qui demeurent toujours notre priorité et pour qui on souhaite que les impacts soient le plus minimes possible », a ajouté David Boutin.

Le président du SEECLPM précisait que ce mandat de grève s'appliquait à partir du 10 mai prochain. La session hivernale doit prendre fin autour du 19 mai au Cégep de La Pocatière.

Des amendes pour une entreprise d'entretien ménager de La Pocatière

Revenu Québec annonce que Steve Blanchet et l'entreprise, Gestion Impec RSB inc., ont été condamnés à payer des amendes totalisant 46 781,44 \$ pour avoir facturé les taxes de vente à des clients sans les déclarer ni les remettre à Revenu Québec.

Gestion Impec RSB inc. est une entreprise active dans le domaine de l'entretien ménager à La Pocatière, dans le Bas-Saint-Laurent. L'enquête menée par Revenu Québec a permis de démontrer qu'elle a mis en place un stratagème visant à omettre de déclarer et de remettre la TVQ et la TPS perçues sur ses fournitures pour la période allant du 30 novembre 2015 au 31 octobre 2017.

Ces omissions touchent des ventes qui totalisent 130 983,09 \$. Le montant des droits éludés s'élève à 11 524,60 \$ dans le régime de la TVQ et à 5 778,25 \$ dans celui de la TPS.

En fait, aucune déclaration de taxes ni aucune déclaration de revenus des sociétés n'a été produite par la société depuis le commencement de ses affaires.

À titre d'administrateur, de dirigeant et de signataire autorisé de la société, M. Blanchet a volontairement permis la mise en place du stratagème élaboré par Gestion Impec RSB inc. Il a plaidé coupable, le 19 avril 2021, au palais de justice de Rivière-du-Loup, à des infractions à la Loi sur l'administration fiscale ainsi qu'à la Loi sur la taxe d'accise en matière de TPS.

Ces condamnations découlent de perquisitions menées par Revenu Québec le 20 février 2019 au domicile du contrevenant.

Source : Revenu Québec

Saint-Pascal AVIS D'APPEL D'OFFRES SERVICES PROFESSIONNELS EN ARCHITECTURE ET EN INGÉNIEURIE POUR LA PRÉPARATION DE PLANS ET DEVIS ET LA SURVEILLANCE DE TRAVAUX

Projet d'agrandissement et de réfection du centre communautaire Robert-Côté

La Ville de Saint-Pascal demande des offres de services professionnels en architecture incluant l'ingénierie pour la préparation des plans et devis et pour la surveillance des travaux d'agrandissement et de réfection du centre communautaire Robert-Côté. Ces travaux consistent sommairement en :

- l'agrandissement du bâtiment d'une superficie approximative de 4 000 pi² incluant l'agrandissement de l'entrée principale;
- l'ajout de locaux, d'une cuisine de type commercial et desserte, de débarcadère, de rangements et d'une loge d'artiste;
- l'ajout d'un ascenseur;
- l'aménagement d'une salle multifonctionnelle au sous-sol de l'agrandissement;
- des modifications aux aménagements intérieurs existants;
- des travaux de structure, de génie civil et de mécanique-électricité au bâtiment;
- l'aménagement d'une terrasse extérieure;
- la fourniture et l'installation d'une génératrice à l'extérieur sur une base de béton;
- divers travaux connexes.

DOCUMENTS DE SOUMISSION

Les documents d'appel d'offres peuvent être obtenus par le biais du Système électronique d'appel d'offres (SEAO) accessible à l'adresse Internet suivante www.seao.ca en payant les coûts prévus.

La Ville n'encourt aucune responsabilité du fait que les avis écrits ou documents quelconques véhiculés par le système électronique soient incomplets ou comportent des erreurs ou des omissions. En conséquence, tout soumissionnaire doit s'assurer, avant de présenter son offre, d'obtenir tous les documents reliés à cet appel d'offres.

CONTRAT

La Ville de Saint-Pascal accepte l'utilisation d'un seul sous-traitant par les soumissionnaires pour la dispense des services professionnels en ingénierie requis dans le cadre du présent contrat.

Seules sont autorisées à soumissionner les firmes en architecture (et les firmes en ingénierie sous-traitantes) ayant leur principale place d'affaires au Québec ou lorsqu'un accord intergouvernemental est applicable, dans un territoire visé par cet accord. Le présent contrat est assujéti à l'Accord de commerce et de coopération entre le Québec et l'Ontario (ACCQO), à l'Accord de libéralisation des marchés publics du Québec et du Nouveau-Brunswick (AQNB) ainsi qu'à l'Accord de libre-échange canadien (ALEC).

CONDITIONS DE SOUMISSION

Dans le cadre de cet appel d'offres, la Ville utilise un système de pondération et d'évaluation des offres dont l'établissement et le fonctionnement respectent les règles prévues par la Loi.

Les soumissions doivent être présentées dans deux enveloppes distinctes tel que requis aux documents d'appel d'offres.


De plus, une visite des lieux est obligatoire pour déposer une soumission.

Les soumissions seront reçues à l'hôtel de ville de Saint-Pascal, au 465, rue Taché, Saint-Pascal, G0L 3Y0, dans des enveloppes cachetées et adressées à l'attention de Me Louise St-Pierre, greffière au plus tard le 27 mai 2021, à 11 h 00, pour être ouvertes le même jour, au même endroit, immédiatement après l'heure limite. Les enveloppes doivent porter la mention : « **SOUMISSION – Services professionnels pour les plans et devis d'architecture et d'ingénierie et la surveillance des travaux d'agrandissement et de réfection du centre communautaire Robert-Côté.** »

La Ville de Saint-Pascal ne s'engage à accepter ni la soumission ayant obtenu le plus haut pointage, ni aucune des soumissions reçues et elle décline toute responsabilité à l'égard de l'un ou l'autre des soumissionnaires en cas de rejet de toutes les soumissions.

Donné à Saint-Pascal, ce 23^e jour du mois d'avril 2021.

La greffière,
Louise St-Pierre, avocate, OMA



PROVINCE DE QUÉBEC
MUNICIPALITÉ DE SAINT-ALEXANDRE-DE-KAMOURASKA

AVIS PUBLIC

**À TOUS LES CONTRIBUABLES DE LA
MUNICIPALITÉ DE SAINT-ALEXANDRE-DE-KAMOURASKA :**

AVIS PUBLIC est donné par le soussigné, ARMAND COMEAU, directeur général;

QUE lors de la séance du 2 mars 2021, le conseil municipal de Saint-Alexandre-de-Kamouraska a adopté le règlement no 160-39-2021 intitulé :

« Règlement visant à modifier le règlement de zonage 160-91 de la municipalité afin de permettre l'usage d'habitation pour travailleurs saisonniers dans les zones agricoles « AA » et « AB » et de permettre la résidence unifamiliale dans les zones AA-4, AA-8 et AA-9 selon les conditions prévues pour la grande affectation agroforestière du schéma d'aménagement et de développement révisé de la MRC de Kamouraska »

QUE ledit règlement a été approuvé par les personnes habiles à voter de la municipalité, le 13 février 2021;

QUE ledit règlement a reçu l'approbation de la MRC de Kamouraska, le 10 mars 2021;

QUE la MRC de Kamouraska a procédé à l'émission d'un certificat de conformité signé par monsieur Jean Lachance en date du 11 mars 2021 et ainsi ledit règlement #160-39-2021 entre en vigueur, conformément à la Loi;

QUE toute personne intéressée peut en prendre connaissance du règlement via le site web de la Municipalité de Saint-Alexandre-de-Kamouraska.

DONNÉ À SAINT-ALEXANDRE-DE-KAMOURASKA, CE 7^e JOUR DU MOIS D'AVRIL 2021.

Armand Comeau, directeur général et secrétaire-trésorier

AVIS PUBLIC

AVIS DE VENTE DES IMMEUBLES POUR NON-PAIEMENT DE TAXES

AVIS PUBLIC est, par les présentes, donné par le soussigné, Jean Lachance, secrétaire-trésorier de la Municipalité régionale de comté de Kamouraska, qu'en vertu des articles 1022 et suivants du Code municipal du Québec, les immeubles ci-après désignés seront vendus à l'enchère publique, à la salle du conseil de la MRC de Kamouraska, située au 235, rue Rochette, Saint-Pascal (Québec) G0L 3Y0, LE JEUDI, DIX JUIN DEUX MILLE VINGT ET UN (10 JUIN 2021) À PARTIR DE DIX HEURES (10 H), pour satisfaire au paiement des taxes municipales et scolaires, ainsi que des intérêts et frais encourus, à moins que ces taxes, intérêts et frais n'aient été payés avant cette date.

Les immeubles ci-après désignés seront vendus avec les bâtisses et dépendances dessus construites, et sujets à toutes les servitudes actives et passives pouvant les affecter.

Les désignations des immeubles ci-dessous énoncées sont à titre informatif et il incombe aux intéressés de vérifier les titres de propriété au Registre foncier du Québec.

Les immeubles acquis dans le cadre de la vente pour non-paiement de taxes sont assujettis à un droit de retrait pendant une période d'un (1) an suivant la date d'adjudication (articles 1057 et suivants du Code municipal du Québec).

Lors de cette vente, seuls les paiements en argent comptant ou par chèque visé seront acceptés.

Enfin, l'adjudicataire devra produire les documents suivants :

- Personne physique : document attestant de son identité, de la date de sa naissance, de son adresse résidentielle complète et un mandat ou une procuration pour le représentant d'une personne physique, le cas échéant.
- Personne morale : copie des documents de constitution et copie de la pièce justificative autorisant le représentant à agir (résolution, mandat ou procuration).
- Représentants municipaux et scolaires : copie de la résolution autorisant le représentant à agir.

MUNICIPALITÉ DE MONT-CARMEL

PROPRIÉTAIRE

David Gagnon Dubé

Adresse de l'immeuble : 44, rue Notre-Dame
Mont-Carmel (Québec) G0L 1W0

Matricule : 5355-08-9217

Numéro de lot : 5 427 901

Total des taxes et frais de vente * : 1 296.83 \$

DÉSIGNATION

Un immeuble situé dans la municipalité de Mont-Carmel, connu et désigné au CADASTRE DU QUÉBEC, circonscription foncière de Kamouraska, comme étant le lot numéro CINQ MILLIONS QUATRE CENT VINGT-SEPT MILLE NEUF CENT UN (5 427 901).

PROPRIÉTAIRE

Nathalie Bouchard

Adresse de l'immeuble : 175, rue Notre-Dame
Mont-Carmel (Québec) G0L 1W0

Matricule : 5457-43-3714

Numéro de lot : 5 427 411

Total des taxes et frais de vente * : 1 411.82 \$

DÉSIGNATION

Un immeuble situé dans la municipalité de Mont-Carmel, connu et désigné au CADASTRE DU QUÉBEC, circonscription foncière de Kamouraska, comme étant le lot numéro CINQ MILLIONS QUATRE CENT VINGT-SEPT MILLE QUATRE CENT ONZE (5 427 411).

PROPRIÉTAIRE

Marie-Christine Dionne

Adresse de l'immeuble : 37, rue Notre-Dame
Mont-Carmel (Québec) G0L 1W0

Matricule : 5355-08-4323

Numéro de lot : 5 427 958

Total des taxes et frais de vente * : 1 958.46 \$

DÉSIGNATION

Un immeuble situé dans la municipalité de Mont-Carmel, connu et désigné au CADASTRE DU QUÉBEC, circonscription foncière de Kamouraska, comme étant le lot numéro CINQ MILLIONS QUATRE CENT VINGT-SEPT MILLE NEUF CENT CINQUANTE-HUIT (5 427 958).

PROPRIÉTAIRE

Chantale Lévesque

Adresse de l'immeuble : 88, rue Notre-Dame
Mont-Carmel (Québec) G0L 1W0

Matricule : 5356-41-8976

Numéro de lot : 5 427 818

Total des taxes et frais de vente * : 1 778.47 \$

DÉSIGNATION

Un immeuble situé dans la municipalité de Mont-Carmel, connu et désigné au CADASTRE DU QUÉBEC, circonscription foncière de Kamouraska, comme étant le lot numéro CINQ MILLIONS QUATRE CENT VINGT-SEPT MILLE HUIT CENT DIX-HUIT (5 427 818).

PROPRIÉTAIRE

Marie-Élaine Pigeon

Adresse de l'immeuble : 42, rue de la Montagne
Mont-Carmel (Québec) G0L 1W0

Matricule : 5356-23-5479

Numéro de lot : 5 428 025

Total des taxes et frais de vente * : 1 080.16 \$

DÉSIGNATION

Un immeuble situé dans la municipalité de Mont-Carmel, connu et désigné au CADASTRE DU QUÉBEC, circonscription foncière de Kamouraska, comme étant le lot numéro CINQ MILLIONS QUATRE CENT VINGT-HUIT MILLE VINGT-CINQ (5 428 025).

PROPRIÉTAIRE

Ovila Rivard

Adresse de l'immeuble : 131, 4^e Rang
Mont-Carmel (Québec) G0L 1W0

Matricule : 5458-34-2877

Numéro de lot : 5 427 425

Total des taxes et frais de vente * : 839.93 \$

DÉSIGNATION

Un immeuble situé dans la municipalité de Mont-Carmel, connu et désigné au CADASTRE DU QUÉBEC, circonscription foncière de Kamouraska, comme étant le lot numéro CINQ MILLIONS QUATRE CENT VINGT-SEPT MILLE QUATRE CENT VINGT-CINQ (5 427 425).

PROPRIÉTAIRE

Maxime Thériault

Adresse de l'immeuble : 110, rue Notre-Dame
Mont-Carmel (Québec) G0L 1W0

Matricule : 5356-63-3343

Numéro de lot : 5 428 188

Total des taxes et frais de vente * : 2 313.90 \$

DÉSIGNATION

Un immeuble situé dans la municipalité de Mont-Carmel, connu et désigné au CADASTRE DU QUÉBEC, circonscription foncière de Kamouraska, comme étant le lot numéro CINQ MILLIONS QUATRE CENT VINGT-HUIT MILLE CENT QUATRE-VINGT-HUIT (5 428 188).

MUNICIPALITÉ DE SAINT-BRUNO-DE-KAMOURASKA

PROPRIÉTAIRE

Laurianne Dionne

Adresse de l'immeuble : 402, 4^e rang Ouest
Saint-Bruno-de-Kamouraska (Québec) G0L 2M0

Matricule : 6157-42-1084

Numéro de lot : 5 727 611

Total des taxes et frais de vente * : 2 448.19 \$

DÉSIGNATION

Un immeuble situé dans la municipalité de Saint-Bruno-de-Kamouraska, connu et désigné au CADASTRE DU QUÉBEC, circonscription foncière de Kamouraska, comme étant le lot numéro CINQ MILLIONS SEPT CENT VINGT-SEPT MILLE SIX CENT ONZE (5 727 611).

PROPRIÉTAIRE

Hervé Bernier

Adresse de l'immeuble : 0, route de la Rivière-Manie
Saint-Bruno-de-Kamouraska (Québec) G0L 2M0

Matricule : 6756-92-3941

Numéro de lot : 5 726 259

Total des taxes et frais de vente * : 390.44 \$

DÉSIGNATION

Un immeuble situé dans la municipalité de Saint-Bruno-de-Kamouraska, connu et désigné au CADASTRE DU QUÉBEC, circonscription foncière de Kamouraska, comme étant le lot numéro CINQ MILLIONS SEPT CENT VINGT-SIX MILLE DEUX CENT CINQUANTE-NEUF (5 726 259).

PROPRIÉTAIRE

Pierre-Luc Gagnon

Adresse de l'immeuble : 329, rue Michaud
Saint-Bruno-de-Kamouraska (Québec) G0L 2M0

Matricule : 6057-53-2736

Numéro de lot : 5 727 475

Total des taxes et frais de vente * : 1 172,21 \$

DÉSIGNATION

Un immeuble situé dans la municipalité de Saint-Bruno-de-Kamouraska, connu et désigné au CADASTRE DU QUÉBEC, circonscription foncière de Kamouraska, comme étant le lot numéro CINQ MILLIONS SEPT CENT VINGT-SEPT MILLE QUATRE CENT SOIXANTE-QUINZE (5 727 475).

MUNICIPALITÉ DE SAINTE-HÉLÈNE-DE-KAMOURASKA

PROPRIÉTAIRE

Luc Morin

Adresse de l'immeuble : 280 à 282, rue Principale Est
Sainte-Hélène-de-Kamouraska (Québec) G0L 3J0

Matricule : 6272-96-2880

Numéro de lot : 5 171 108

Total des taxes et frais de vente * : 7 072.10 \$

DÉSIGNATION

Un immeuble situé dans la municipalité de Sainte-Hélène-de-Kamouraska, connu et désigné au CADASTRE DU QUÉBEC, circonscription foncière de Kamouraska, comme étant le lot numéro CINQ MILLIONS CENT SOIXANTE-ET-ONZE MILLE CENT HUIT (5 171 108).

PROPRIÉTAIRE

Luc Desbiens

Adresse de l'immeuble : 273-273 B, rue Principale Est
Sainte-Hélène-de-Kamouraska (Québec) G0L 3J0

Matricule : 6272_66_6686

Numéro de lot : 5 170 938

Total des taxes et frais de vente * : 4 933.36 \$

DÉSIGNATION

Un immeuble situé dans la municipalité de Sainte-Hélène-de-Kamouraska, connu et désigné au CADASTRE DU QUÉBEC, circonscription foncière de Kamouraska, comme étant le lot numéro CINQ MILLIONS CENT SOIXANTE-DIX MILLE NEUF CENT TRENTE-HUIT (5 170 938).

MUNICIPALITÉ DE SAINT-JOSEPH-DE-KAMOURASKA**PROPRIÉTAIRE**

Guy Bouchard

Adresse de l'immeuble : 286, rue Principale Est
Saint-Joseph-de-Kamouraska (Québec) G0L 3P0Matricule : 6975-51-0000
Numéro de lot : 5 171 178
Total des taxes et frais de vente * : 4 827.30 \$**DÉSIGNATION**

Un immeuble situé dans la municipalité de Saint-Joseph-de-Kamouraska, connu et désigné au CADASTRE DU QUÉBEC, circonscription foncière de Kamouraska, comme étant le lot numéro CINQ MILLIONS CENT SOIXANTE ET ONZE MILLE CENT SOIXANTE-DIX-HUIT (5 171 178).

MUNICIPALITÉ DE SAINT-ALEXANDRE-DE-KAMOURASKA**PROPRIÉTAIRE**

Donald Chouinard

Adresse de l'immeuble : 506, route 230
Saint-Alexandre-de-Kamouraska (Québec) G0L 2G0Matricule : 7083-40-3546
Numéro de lot : 6 110 056
Total des taxes et frais de vente * : 2 969.69 \$**DÉSIGNATION**

Un immeuble situé dans la municipalité de Saint-Alexandre-de-Kamouraska, connu et désigné au CADASTRE DU QUÉBEC, circonscription foncière de Kamouraska, comme étant le lot numéro SIX MILLIONS CENT DIX MILLE CINQUANTE-SIX (6 110 056).

MUNICIPALITÉ DE RIVIÈRE-OUELLE**PROPRIÉTAIRE**

2868-4975 Québec inc.

Adresse de l'immeuble : Chemin de la Petite-Anse
Rivière-Ouelle (Québec) G0L 2C0Matricule : 4157-69-2609
Numéro de lot : 4 319 787
Total des taxes et frais de vente * : 1 933.20 \$**DÉSIGNATION**

Un immeuble situé dans la municipalité de Rivière-Ouelle, connu et désigné au CADASTRE DU QUÉBEC, circonscription foncière de Kamouraska, comme étant le lot numéro QUATRE MILLIONS TROIS CENT DIX-NEUF MILLE SEPT CENT QUATRE-VINGT-SEPT (4 319 787).

PROPRIÉTAIRE

Sarah Lamarre

Adresse de l'immeuble : Route 132
Rivière-Ouelle (Québec) G0L 2C0Matricule : 4257-65-2267
Numéro de lot : 4 319 342
Total des taxes et frais de vente * : 1 344.28 \$**DÉSIGNATION**

Un immeuble situé dans la municipalité de Rivière-Ouelle, connu et désigné au CADASTRE DU QUÉBEC, circonscription foncière de Kamouraska, comme étant le lot numéro QUATRE MILLIONS TROIS CENT DIX-NEUF MILLE TROIS CENT QUARANTE-DEUX (4 319 342).

PROPRIÉTAIRE

Georgina Dionne

Adresse de l'immeuble : Chemin de la Petite-Anse
Rivière-Ouelle (Québec) G0L 2C0Matricule : 4359-09-9488
Numéro de lot : 4 319 248
Total des taxes et frais de vente * : 707.46 \$**DÉSIGNATION**

Un immeuble situé dans la municipalité de Rivière-Ouelle, connu et désigné au CADASTRE DU QUÉBEC, circonscription foncière de Kamouraska, comme étant le lot numéro QUATRE MILLIONS TROIS CENT DIX-NEUF MILLE DEUX CENT QUARANTE-HUIT (4 319 248).

MUNICIPALITÉ DE SAINT-PACÔME**PROPRIÉTAIRE**

Reneld Lauzier

Adresse de l'immeuble : 20, rue Chamberland
Saint-Pacôme (Québec) G0L 3X0Matricule : 4652-58-9375
Numéro de lot : 6 292 484
Total des taxes et frais de vente * : 1 482.61 \$**DÉSIGNATION**

Un immeuble situé dans la municipalité de Saint-Pacôme, connu et désigné au CADASTRE DU QUÉBEC, circonscription foncière de Kamouraska, comme étant le lot numéro SIX MILLIONS DEUX CENT QUATRE-VINGT-DOUZE MILLE QUATRE CENT QUATRE-VINGT-QUATRE (6 292 484).

PROPRIÉTAIRESMonsieur Rolland Dallaire
Madame Catherine LizotteAdresse de l'immeuble : 12, rue Chamberland
Saint-Pacôme (Québec) G0L 3X0Matricule : 4652-69-4943
Numéro de lot : 4 320 701
Total des taxes et frais de vente * : 6 956.69 \$**DÉSIGNATION**

Un immeuble situé dans la municipalité de Saint-Pacôme, connu et désigné au CADASTRE DU QUÉBEC, circonscription foncière de Kamouraska, comme étant le lot numéro QUATRE MILLIONS TROIS CENT VINGT MILLE SEPT CENT UN (4 320 701).

TERRITOIRES NON ORGANISÉS PICARD**PROPRIÉTAIRE**

Confédération des Peuples Autochtones

Adresse de l'immeuble : 15 à 40, chemin du Havre-de-Parke
Territoires non organisés PicardMatricule : 7870-29-5281
Numéro de lot : Territoire non cadastré
Total des taxes et frais de vente * : 13 186.10 \$**DÉSIGNATION**

Un immeuble situé dans les Territoires non organisés Picard, étant une parcelle de terrain située en territoire non cadastré, circonscription foncière de Kamouraska.

Cette partie du territoire non cadastré est de figure irrégulière et se décrit comme suit :

L'immeuble est de figure irrégulière et le contour est situé aux coordonnées géodésiques suivantes (en degrés décimaux) :

Longitude et	Latitude
-69.52152875	et 47.57430653
-69.52400966	et 47.57274233
-69.52393562	et 47.57240805
-69.52478511	et 47.57235320
-69.52484367	et 47.57290461
-69.52545744	et 47.57318680
-69.52297319	et 47.57526312

Borné de tous les côtés par du territoire non cadastré.

Superficie : 36 580,0 m²Avec toutes les bâtisses y érigées de même que tout ce qui est ou sera incorporé, attaché, réuni ou uni par accession à cet immeuble et qui est considéré immeuble en vertu du Code civil du Québec et de la Loi sur l'application de la réforme du Code civil, et sujet au bail consenti par le Ministre de l'Énergie et des Ressources naturelles, le 1^{er} septembre 2016.**PROPRIÉTAIRE**

Société Reine de la Paix

Adresse de l'immeuble : 10, chemin du Havre-de-Parke
Territoires non organisés PicardMatricule : 7871-11-2986
Numéro de lot : Territoire non cadastré
Total des taxes et frais de vente * : 2 344.91 \$**DÉSIGNATION**

Un immeuble situé dans les Territoires non organisés Picard, étant une parcelle de terrain située en territoire non cadastré, circonscription foncière de Kamouraska.

Cette partie du territoire non cadastré est de figure irrégulière et se décrit comme suit :

L'immeuble est de figure irrégulière et le contour est situé aux coordonnées géodésiques suivantes (en degrés décimaux) :

Longitude et	Latitude
-69.52551968	et 47.57603908
-69.52449133	et 47.57546660
-69.52516927	et 47.57549399
-69.52580504	et 47.57585665

Borné de tous les côtés par du territoire non cadastré.

Superficie : 7 245,0 m²Avec toutes les bâtisses y érigées de même que tout ce qui est ou sera incorporé, attaché, réuni ou uni par accession à cet immeuble et qui est considéré immeuble en vertu du Code civil du Québec et de la Loi sur l'application de la réforme du Code civil, et sujet au bail consenti par le Ministre de l'Énergie et des Ressources naturelles, le 1^{er} septembre 2016.**PROPRIÉTAIRE**

Société Reine de la Paix

Adresse de l'immeuble : chemin du Havre-de-Parke
Territoires non organisés PicardMatricule : 7972-56-7467
Numéro de lot : Territoire non cadastré
Total des taxes et frais de vente * : 312.86 \$**DÉSIGNATION**

Un immeuble situé dans les Territoires non organisés Picard, étant une parcelle de terrain située en territoire non cadastré, circonscription foncière de Kamouraska.

Cette partie du territoire non cadastré est de figure rectangulaire et se décrit comme suit :

L'immeuble est de figure rectangulaire et le contour est situé aux coordonnées géodésiques suivantes (en degrés décimaux) :

Longitude et	Latitude
-69.50575956	et 47.58891506
-69.50570095	et 47.58887325
-69.50579150	et 47.58881701
-69.50584818	et 47.58885781

Borné de tous les côtés par du territoire non cadastré.

Superficie : 300,0 m²Avec toutes les bâtisses y érigées de même que tout ce qui est ou sera incorporé, attaché, réuni ou uni par accession à cet immeuble et qui est considéré immeuble en vertu du Code civil du Québec et de la Loi sur l'application de la réforme du Code civil, et sujet au bail consenti par le Ministre de l'Énergie et des Ressources naturelles, le 1^{er} septembre 2016.

* Certains frais s'ajouteront à ces montants, notamment, les frais administratifs de publication et judiciaires. Ceux-ci seront détaillés au moment de la vente.

Je certifie par la présente que la liste ci-dessus constitue la liste officielle de la vente des immeubles pour non-paiement de taxes de la Municipalité régionale de comté de Kamouraska pour l'année deux mille vingt et un (2021). Donné à Ville de Saint-Pascal, ce 1^{er} jour d'avril deux mille vingt et un (1^{er} avril 2021).Jean Lachance, secrétaire-trésorier
MRC DE KAMOURASKA
235, rue Rochette, Saint-Pascal (Québec) G0L 3Y0



Avis de décès

Raynald Lévesque (1947-2021) Mont-Carmel

Au Centre Villa Maria de Saint-Alexandre, le 21 avril 2021 est décédé à l'âge de 73 ans et 11 mois, M. Raynald Lévesque, ex-enseignant et ex-directeur à la Polyvalente de La Pocatière, fils de feu Mme Lina Lavoie et de feu M. Louis Lévesque. Il demeurait à Mont-Carmel, Kamouraska.

La famille recevra les condoléances à la Résidence funéraire Daniel Caron, 395, avenue Chapleau, Saint-Pascal, le jeudi 29 avril 2021 de 9 h à 11 h. Une célébration de la parole aura lieu le jour même à 11 h, au salon de Saint-Pascal, suivie de l'inhumation au cimetière de Mont-Carmel.

Il laisse dans le deuil : sa fille, Guylaine (Marc Viens); son petit-fils, Maxime (Alexandra), son arrière-petit-fils, Adams. Il était le frère de : feu Gilberte (feu M. Lucien Boissonnault), feu Marie-Paule (feu Marcel Viger), feu Madeleine (feu Benoit Duval), Adrienne (feu Albert Pelletier), feu Jacqueline (feu Pierre Benoit), Jean-Guy ((feu Dorothee Santerre), (Louissette Lévesque)), Raymond (Lise Lévesque), Pauline (Roland Dionne). Sont aussi attristés par son départ ses neveux, nièces, cousins, cousines, autres parents et amis.

La direction des funérailles a été confiée à la



Résidence Funéraire Daniel Caron
353, avenue Chapleau, Saint-Pascal
www.groupefunerairecaron.com
418 492-2222



Nos condoléances à toutes les familles éprouvées

Lavoie Monuments
Lavoie Monuments Enr.
Vente, gravure, restauration de monuments
Michel Lavoie, propriétaire
16, rue Saint-Édouard, Montmagny
418 248-8937 | 418 508-0433
info@lavoie monuments.com
Lavoie monuments.com



Avis de décès

Denise Paradis (1946-2021) Saint-Pacôme

À l'hôpital Notre-Dame-de-Fatima de La Pocatière, le 31 mars 2021, est décédée à l'âge de 74 ans et 10 mois Mme Denise Paradis, fille de feu Mme Marie-Anna Dubé et de feu M. Gérard Paradis. Elle demeurait à La Pocatière, autrefois à Saint-Pacôme, Kamouraska.

La famille recevra les condoléances à la Maison Funéraire Viateur Gallant, 192, boulevard Bégin, Saint-Pacôme, le samedi 1^{er} mai 2021 de 11 h 30 à 13 h 30. Une célébration de la parole aura lieu au salon, le jour même à 13 h 30, suivie de l'inhumation au cimetière paroissiale.

Elle laisse dans le deuil son fils, Claude (Manon Lévesque); sa petite-fille, Claudia; ses frères et sa soeur : Gisèle, Alain (Diane Morissette), Mario (Marjolaine Thibault); son ami, Roger Dubé. Sont aussi attristés par son départ ses neveux, nièces, cousins, cousines, autres parents ainsi que ses amis.

Des remerciements sont adressés au personnel de l'hôpital Notre-Dame-de-Fatima de La Pocatière pour les bons soins prodigués.

Vos condoléances peuvent se traduire par un don à la Société canadienne du cancer, 1040, avenue Belvédère, bureau 214, Québec (Québec) G1S 3G3.

La direction des funérailles a été confiée à la



Maison funéraire Viateur Gallant
Filiale de la Résidence Funéraire Daniel Caron
353, avenue Chapleau, Saint-Pascal
www.groupefunerairecaron.com
418 492-2222



Avis de décès

Rita Destroismaisons Dubé (1926-2021) Saint-Pascal

À l'hôpital Notre-Dame-de-Fatima de La Pocatière, le 3 janvier 2021 est décédée à l'âge de 94 ans et 1 mois, Mme Rita Destroismaisons, épouse de feu M. Jean-Claude Dubé; fille de feu Mme Juliette Cardinal et de feu M. Wilfrid Destroismaisons. Elle demeurait à Saint-Pascal, native de Montréal.

Une rencontre avec les membres de la famille en toute intimité aura lieu à la Résidence funéraire Daniel Caron, 395, avenue Chapleau, Saint-Pascal, le samedi 1^{er} mai 2021 de 12 h 30 à 14 h 50. Le service religieux sera célébré en l'église de Saint-Pascal le jour même, à 15 h suivi de l'inhumation au cimetière de Saint-Pacôme.

Elle laisse dans le deuil ses enfants : Michel (Monique Dubé), Claudine (Maurice Gagnon), Jean-Marc (Johanne Morin), Patricia (Raymond Lévesque), Normand (Johanne Larocque), Stéphane (Josée Dufault); ses petits-enfants, ses arrière-petits-enfants. Elle était la soeur de : feu Wilfrid (feu Rita Talbot), feu Gérard (feu Pauline Allard), feu Thérèse (feu Rodrigue Lizotte), Guy (feu Nora Clare) (feu Mireille Primeau), Claude (Jeannette L'Heureux), feu Denise (feu André Bouliane), Yvon (Huguette Deshaies). Sont aussi attristés par son départ ses beaux-frères, ses belles-sœurs, ses neveux, nièces, cousins, cousines, autres parents et amis des familles Destroismaisons et Dubé.

Des remerciements sont adressés au personnel de la Résidence Labrie de Saint-Pascal ainsi qu'au personnel de l'hôpital Notre-Dame-de-Fatima pour les bons soins prodigués.

Vos condoléances peuvent se traduire par un don à la Fondation de la Sclérose en Plaques du KRTB Inc, 75, rue St Henri, 3^e étage, Rivière-du-Loup (Québec) G5R 2A4.

La direction des funérailles a été confiée à la



Résidence Funéraire Daniel Caron
353, avenue Chapleau, Saint-Pascal
www.groupefunerairecaron.com
418 492-2222



Remerciements de sympathie

Laurette Ouellet Bélanger

Nous espérons que ce message saura vous dire à quel point nous sommes touchés par la compassion et le réconfort que vous nous avez témoignés à la suite du décès de notre mère Laurette, survenu le 5 avril dernier. Veuillez considérer ces remerciements comme personnels.

Ses filles et ses gendres : Maryse (René Castonguay), Diane (Clément Tardif), Christiane (Paul Bérubé), Sophie (Denis Bastille), Nathalie (Alain Lévesque); ses petits-enfants : Simon, Stéphanie et Ève-Marie Castonguay, Frédéric et Maxime Tardif, Stéphane et Roxanne Bérubé, Thania, Lucas et Angélica Lévesque, Éliane, Ann-Sophie et Gabrielle Bastille, leur conjoint(e) respectif et ses arrière-petits-enfants.



Avis de décès

Réal Point (1942-2021) La Pocatière

À l'hôpital de Rimouski, le 19 avril 2021, est décédé à l'âge de 79 ans et 2 mois, M. Réal Point fils de feu M. Arthur Point et de feu Mme Wilhelmine St-Pierre. Il demeurait à La Pocatière, Kamouraska.

Une Célébration de la Parole sera célébrée dans l'intimité en présence des membres de la famille, le samedi 1^{er} mai 2021, à 14 h, en la Chapelle du Complexe funéraire Marius Pelletier, 409, 9^e Rue, La Pocatière et de là, les cendres seront déposées au columbarium. En raison des circonstances reliées à la pandémie, 25 personnes (sur invitation) pourront participer à la cérémonie, en respectant la distanciation physique, les règles d'hygiène et en portant un couvre-visage.

Il était le frère et le beau-frère de : feu Rita (feu Léopold Sirois), Jeannine (feu Henry-Edward Pelletier), Annette (feu Albert Sirois), feu André Beauchemin, Valéda (feu Lionel Pelletier), feu Reina (feu Roger Hudon), Lorraine (feu Henri Hudon), Colette (feu Louis-Léon Ouellet), feu Marcel (Annette Soucy). Sont aussi affectés par son départ plusieurs neveux, nièces, cousins, cousines, ses autres parents et amis.

Un merci tout particulier aux membres du personnel soignant de l'hôpital Notre-Dame-de-Fatima de La Pocatière pour leur humanisme, leur dévouement et les bons soins prodigués.

Vos témoignages de sympathie peuvent se traduire par un don à la Fondation de l'hôpital Notre-Dame-de-Fatima de La Pocatière. Don en ligne : www.fondationhndf.ca

Direction funéraire :



Résidence Funéraire Marius Pelletier inc.
La Pocatière, Saint-Jean-Port-Joli, L'Islet
Pour renseignements et messages de sympathie :
1 418 856-3371 • Sans frais : 1 866 856-3371
Télex : 1 418 856-4674 • Courriel : rmpel@videotron.ca
Site Web : www.mariuspelletier.com • Entreprise affiliée à la C.T.Q.



Avis de décès

Denise Paradis Lajoie (1933-2021) Saint-Pascal

À l'hôpital Notre-Dame-de-Fatima de La Pocatière le 26 avril 2021, est décédée à l'âge de 87 ans et 11 mois Mme Denise Paradis, épouse de feu M. Louis-Marie Lajoie, fille de feu Mme Marie-Marthe Morneau et de feu M. Oscar Paradis. Elle demeurait à Saint-Pascal, Kamouraska.

La famille recevra les condoléances à la Résidence funéraire Daniel Caron, 395, avenue Chapleau, Saint-Pascal, le samedi 1^{er} mai 2021 de 9 h à 10 h 20. Le service religieux sera célébré avec les membres de la famille immédiate en l'église de Saint-Pascal le jour même, à 10 h 30, et de là au crématorium. Les cendres de madame Paradis seront inhumées ultérieurement au cimetière paroissial.

Elle laisse dans le deuil ses enfants : France (Michel Duval), Michelle, Hélène; ses petits-enfants : Julien, Simon (Sophie Bahan), François (Mélanie Lamarre), Pierre (Leanne Richard), Catherine, ses arrière-petits-enfants : Gabrielle, Frédérique, Philippe, Sarah, Ophélie, Madison, Mélanie, Mila, Corally, Mya, Maylodie, Elly, Léo, Rosely, Victoria, Florent. Elle était la soeur de : feu Pauline (feu Gérard Lafrance), feu Louisette, feu Louis-Georges (Claire Lajoie), Benoit (Monique Lizotte), feu Jean-Robert (Jeannine Thériault), feu Céline (André Béland), Gisèle (Marc Sheedy), feu Odile (Jacques Bolduc), Laurence (Jacques Dumont). De la famille Lajoie, elle était la belle-soeur de : Denise, Claire (feu Louis-Georges Paradis), feu Lucien. Sont aussi attristés par son départ plusieurs neveux, nièces, cousins, cousines, autres parents et amis.

Des remerciements sont adressés au personnel de la résidence Pierrette-Ouellet pour les soins prodigués ainsi que le Dr Mario Lebel. Toute marque de sympathie peut se traduire par un don à la Fondation de l'hôpital Notre-Dame-de-Fatima, 1201, 6^e Avenue, La Pocatière (Québec) G0R 1Z0.

La direction des funérailles a été confiée à la



Résidence Funéraire Daniel Caron
353, avenue Chapleau, Saint-Pascal
www.groupefunerairecaron.com
418 492-2222



Avis de décès

Monique Voisine Montréal

À Montréal, est décédée le 10 avril 2021, à l'âge de 91 ans, Mme Monique Voisine, épouse de feu M. Fernand Bourassa, née à Saint-Pascal de Kamouraska et fille de feu M. Thomas Voisine et de feu Mme Marie-Anna Landry.

Elle laisse dans le deuil ses enfants : Louis, Noël, feu Jacques, Bernard, Julie et leurs conjoints; ses sept petits-enfants; son arrière-petit-fils; son frère et ses sœurs : Marcel, feu Fernand (feu Réjeanne Hébert), Madeleine (feu André Ouellet), Thérèse (feu Raymond Landry), feu Raymond (feu Pierrette Bonnoyer), Jeanine, Lucia (Henri Lavoie), feu René (Hélène Dumas).

La cérémonie funéraire a eu lieu dans l'intimité, au salon Funéraire Guilbault à Rosemont, le 16 avril 2021.



Avis de décès

Bibiane St-Pierre Fournier (1941-2021)
Saint-Jean-Port-Joli

À La Maison d'Hélène de Montmagny, le 22 avril 2021, à l'âge de 79 ans et 10 mois, est décédée Mme Bibiane St-Pierre épouse de feu M. Robert Fournier, demeurant à St-Jean-Port-Joli. Native de Saint-Damase-de-l'Islet, elle était la fille de feu Mme Rose-Alma Joncas et de feu M. Gérard St-Pierre.

Étant donné les consignes sanitaires qui prévalent actuellement, une célébration de la Parole aura lieu dans l'intimité à la sacristie de l'église de Saint-Aubert, suivie de l'inhumation de ses cendres au cimetière paroissial.

Elle laisse dans le deuil, ses enfants : Lise, Micheline (Alain Picard), Lorraine (Michel Gamache), Marielle (Bertin Giasson) et Steeve (Claudine Chouinard). Elle était aussi la mère de : feu Claude et feu Gaétan. Elle laisse également ses petits-enfants : Vicky et Dave, Jimmy, Rémi et Manon, Patricia ainsi que Jason, leur conjoint et ses arrière-petits-enfants. Sont aussi affectés par son départ, les membres des familles Saint-Pierre et Fournier, ses neveux et nièces, cousins, cousines, autres parents et amis.

De sincères remerciements sont adressés à Éliane Corriveau et à son personnel de la résidence des Aînés de Montmagny ainsi qu'aux médecins et aux membres du personnel de La Maison d'Hélène pour leur dévouement, la qualité de leurs soins et leurs attentions.

Vos témoignages de sympathie peuvent se traduire par un don à la Fondation de La Maison d'Hélène pour la maison de soins de fin de vie, 350, avenue Saint-David, Montmagny (Québec), G5V 4P9, www.fondationdelamaisonhelene.org ou à la Société canadienne du cancer, 1040, av. Belvédère, bureau 214, Québec (Québec) G1S 3G3, http://www.cancer.ca/fr-ca

Pour renseignements ou pour transmettre vos messages de condoléances :



Cap-Saint-Ignace, L'Islet,
Saint-Jean-Port-Joli et Saint-Pamphile

Pour renseignements ou messages de condoléances : 418 598-3093, sans frais : 1 877 598-3093, télécopieur : 418 246-5115, courriel : info@deladurantaye.qc.ca Site web : www.deladurantaye.qc.ca. Entreprise affiliée à la Corporation des thanatologues du Québec.



Avis de décès

Jacynthe Pelletier Landry (1953-2021)

À La Maison d'Hélène de Montmagny, le 17 avril 2021, à l'âge de 67 ans et 9 mois, est décédée Mme Jacynthe Pelletier épouse de M. Marcel Landry, demeurant à St-Jean-Port-Joli. Native de Saint-Aubert de l'Islet, elle était la fille de Mme Gertrude Robichaud et de feu M. Ulric Pelletier.

Étant donné les consignes sanitaires qui prévalent actuellement, les funérailles avec eucharistie seront célébrées ultérieurement en l'église de Saint-Aubert de l'Islet; ses cendres seront par la suite déposées au cimetière paroissial.

Outre sa mère et son époux, elle laisse dans le deuil, ses enfants : Caroline (Sylvain Laurendeau), Mathieu (Marianne Castonguay), Benoît (Jessica Tendland) et Martine (Jean-Philippe Poitras); ses petits-enfants qu'elle chérissait tant : Zakary, Kelly-Ann, Iyanie, Eliot, William et Ophélie; ses frères, ses sœurs, ses beaux-frères et ses belles-sœurs : Murielle (feu Jean-Luc Pelletier), Lise (feu Noël Pelletier), Gaétan (Cécile Caron), Liliane (Richard Ouellet), Marie-France (Réal Bélanger), Dominique (Lise Roy) et René (Diane Roy); de la famille Landry : Charlene (feu Ashley Pinette), Réal (Pierrette Caron), feu Normand, Jeannine, Linda (Keith Kertson), feu Roger, Lucille (Ronald Gendreau), Fernand (Jeannine Dubé), Richard (Jacynthe Pelletier), Maurice (Nancy-Ann Cyr), Jocelyne (Claude Robichaud), Benoît (Anne-Marie Ouellet), Mona (Mark Long), Françoise (Guy Martin), Françoise (Guy Martin) et Suzanne. Sont aussi affectés par son départ, ses oncles et tantes, ses neveux et nièces, cousins, cousines, autres parents et amis.

Des sincères remerciements sont adressés aux médecins ainsi qu'aux membres du personnel du département d'hématologie de l'Hôtel-Dieu de Lévis et de La Maison d'Hélène pour leur dévouement, la qualité de leurs soins, leur écoute et leurs attentions.

Vos témoignages de sympathie peuvent se traduire par un don à La Fondation de La Maison d'Hélène pour la maison de soins de fin de vie, 350, avenue Saint-David, Montmagny (Québec) G5V 4P9, www.fondationdelamaisonhelene.org.

Pour renseignements ou pour transmettre vos messages de condoléances :



Cap-Saint-Ignace, L'Islet,
Saint-Jean-Port-Joli et Saint-Pamphile

Pour renseignements ou messages de condoléances : 418 598-3093, sans frais : 1 877 598-3093, télécopieur : 418 246-5115, courriel : info@deladurantaye.qc.ca Site web : www.deladurantaye.qc.ca. Entreprise affiliée à la Corporation des thanatologues du Québec.

Bloc-notes

BANCS D'ÉGLISE

St-Pacôme
Dernière chance de vous procurer un banc d'église. Il en reste encore quelques-uns à vendre. La date limite pour vous le procurer est le 15 mai 2021. Nous contacter au 418 852-2049 ou au 418 852-2340.

CENTRE-FEMMES LA JARDILEC

Saint-Pascal
Groupe Entre-Aîles. Le Centre-Femmes La Jardilec offre maintenant un groupe d'entraide post-séparation : le groupe Entre-Aîles. Si vous êtes une femme âgée de 18 ans et plus, que vous vivez ou avez vécu une séparation et vous désirez avoir un espace sécuritaire de bienveillance et de confiance pour échanger en toute confidentialité avec d'autres femmes,

ce groupe est pour vous. Pour plus d'informations, contactez-nous au 418 598-9677

APHK

Saint-Pascal
Devenir membre de l'APHK. Il est maintenant possible d'adhérer ou de renouveler votre carte de membre sur le site de l'APHK. Votre adhésion est importante pour nous et merci de nous soutenir. Le coût est de 10\$ par an. Consultez notre guide à : www.aphk.org/boutique/informations-cartes-de-membre ou contactez l'assistance technique à support@aphk.org.

Nous sommes à la recherche de : restes de peinture au latex, tissu en coton, Jeans de couleur, fermetures-éclair, draps de flanelle, petits boutons de couleur, tiges de métal

1/4" ou moins, poignées d'armoires et crochets, retailles de cuir, lots de vis toutes tailles, retailles de bois franc.

La Boutique APHK et le Café Desjardins sont temporairement fermés au public, compte tenu des mesures sanitaires. Toutefois, il est possible de faire vos achats sur rendez-vous pris 48h à l'avance. Pour informations téléphonez au 418 492-7149 ou par courriel à info@aphk.org.

JARDINS COMMUNAUTAIRES

Saint-Pascal
Vous aimeriez récolter vos propres légumes? Nous avons quelques jardins de disponibles au Jardin des générations de Saint-Pascal. Pour réservation: Julie Picard 418 492-2838

LES ALCOOLIQUES ANONYMES

Saint-Pascal
Si vous voulez arrêter de boire et vous ne le pouvez pas, nous pouvons vous aider. Informations au 418 867-3030, www.aa-quebec.org/region88.

LES GROUPES FAMILIAUX AL-ANON

Saint-Pascal
Que pouvez-vous faire lorsqu'un de vos proches boit trop? Al-anon-alateen-quebec-est.ca, tél.: 1-844-725-2666.

NARCOTIQUES ANONYMES

La Pocatière
Groupe Revivre, FERMÉ pour l'hiver.
Rivière-du-Loup
Groupe Courage, réunion tous les dimanches, à 19h30, à l'Unité Domrémy, 4 rue de Gaspé.

La Ville de Saint-Pascal maintenant dans ses nouveaux bureaux

Les bureaux administratifs de la Ville de Saint-Pascal sont maintenant établis dans l'ancien presbytère de Saint-Pascal, soit au 465 rue Taché. Les 11 et 12 avril dernier a eu lieu le déménagement des bureaux de la Ville de Saint-Pascal dans l'ancien presbytère. Les employés ont aménagé leurs nouveaux espaces les 13 et 14 avril pour reprendre leurs dossiers dès le 15 avril. En raison de la pandémie, l'accès au bâtiment est toujours interdit au public. Les bureaux du Service intermunicipal de sécurité incendie se trouvent toujours dans l'ancien hôtel de ville, soit au 405 rue Taché. L'étage de l'ancien hôtel de ville où

se trouvaient les bureaux administratifs est maintenant disponible à la location pour les organismes à but non lucratif.

Source : Ville de Saint-Pascal

LEMIEUX

LOCATION

LOCATION DE VÉHICULE, CAMION, CUBE
REMORQUE OUVERTE OU FERMÉE

418.856.2824

ROYAL LEPAGE

KAMOURASKA-L'ISLET

Agence immobilière

FRANCHISÉ INDÉPENDANT ET AUTONOME DE ROYAL LEPAGE

 Corinne Fortin 418 863-7292 Courtier agréé	 Pascal C. Alain 418 860-5172 Courtier	 Jean-Marc Dionne 418 856-5554 Courtier	 Aline Ouellet 418 860-6723 Courtier
---	--	---	--

 Geneviève Dionne 418 856-5554 Courtier	 Véronique Drapeau 418 894-3375 Courtier	 Marie-Claude Lamare 418 860-7567 Courtier	 Guylaine Chenard , adjointe 418 856-3625
---	--	--	---

L'équipe par excellence dans le Kamouraska

Nouvelle inscription

SAINT-PASCAL, 872, ROUTE 230 EST. Belle maison modulaire, abordable, située dans un secteur paisible. 3 c.c., garage 25x35, terrain closuré. Idéale comme première maison ou pour une jeune famille.
Marie-Claude Lamare
418 860-7567

Nouvelle inscription

SAINT-PACÔME, 112-112B, RANG DE LA CANELLE
• Maison de campagne avec possibilité de revenus ou de bi-génération.
• Un logement 3 1/2 et un 6 1/2.
• Grand terrain boisé. • Garage, terrasses. Superbe vue.
Corinne Fortin 418 863-7202 et **Aline Ouellet** 418 860-6723

Nouvelle inscription

SAINT-ANTONIN, 115, RUE DU COUVENT. Petit chalet 4 saisons avec vue sur le lac Petite Rivière-du-Loup. Cuisine et salon à aire ouverte, isolation du vide sanitaire en 2019 et toiture de tôle refait en 2019.
Véronique Drapeau
418 894-3375

Nouvelle inscription

RIVIÈRE-OUELLE, 154, ROUTE 132
• Résidence ancestrale de 3 c. à c. avec agrandissement permettant la réalisation de la plupart de vos projets.
• Grand terrain + 20 000pc ainsi qu'un garage.
Pascal Alain 418 860-5172 et **Aline Ouellet** 418 860-6723

Nouvelle inscription

RIVIÈRE-OUELLE, 162, CHEMIN DE LA POINTE. Rare sur le marché, propriété genre petit domaine en bordure du fleuve. Terrain 50 660 pc sans voisin arrière. Garage intégré, pièces très éclairées. Votre rêve devient réalité!
Jean-Marc Dionne
418 856-5554

Nouvelle inscription

LA POCATIÈRE, 421, 4^e AVENUE PAINCHAUD. Au cœur du quartier des affaires, propriété exceptionnelle (architecture, espaces et qualité des composantes). Espaces commerciaux + 4 loyers résidentiels. Revenus très intéressants.
Jean-Marc Dionne
418 856-5554

Nouvelle inscription

SAINT-ONÉSIME, 90, 4^e RANG OUEST. Belle résidence située dans un endroit tranquille avec terrain de 43 639 pc. Puits artésien, fosse septique + CE (2018). Remise 16 x 26. Vous serez charmé par le cachet d'antan.
Jean-Marc Dionne
418 856-5554

Nouvelle inscription

SAINT-PACÔME, 7, RUE DU DOMAINE. Magnifique demeure située dans secteur recherché rue cul-de-sac. Environnement agréable à vivre, très grand terrain 92 107 pc boisé. Peut se libérer rapidement!
Jean-Marc Dionne
418 856-5554

Suivez-nous sur les médias sociaux :
Facebook, Instagram, Twitter

414, 4^e avenue Painchaud, La Pocatière
Tél. : 418 856-3625 • Téléc. : 418 856-1613
Courriel : royallepagekl@royallepage.ca
www.royallepagekl.ca

RE/MAX Éléance Inc.

L'Islet Kamouraska

418 598-6031 418 856-1352



Agence immobilière depuis 1986
Franchisé indépendant et autonome de RE/MAX Québec Inc.



Gilles Couture courtier immobilier agréé
René Bélanger courtier immobilier
Thérèse Rioux courtier immobilier
Marie-Josée Ouellet courtier immobilier

URGENT ▶ RECHERCHONS CHALETS - MAISONS DE CAMPAGNE
Acheteurs motivés



529 000\$ + tx

SAINT-DENIS-DE LA BOUTEILLERIE

25, rue de la Falaise Sud



279 000\$

SAINT-ALEXANDRE-DE-KAMOURASKA

664-666, rue des Pins



209 000\$

RIVIÈRE-OUELLE

183, route 132



294 500\$

SAINT-ROCH-DES-AULNAIES

1012-1014, Rte de la Seigneurie



274 900\$

SAINT-ROCH-DES-AULNAIES

1194, rte de la Seigneurie



349 000\$

SAINT-JEAN-PORT-JOLI

15, rue des Pionniers ouest



189 500\$

SAINTE-PERPÉTUE

27, rang Terrebonne



139 000\$

SAINT-PAMPHILE

22, av. Vaillancourt



298 000\$ + tx

L'ISLET

416, ch. des Pionniers Est



89 000\$ + tx

L'ISLET

206, ch. des Pionniers Est



359 000\$

CAP-SAINT-IGNACE

377, ch. Vincelotte



174 000\$

MONTMAGNY

181, ch. des Poirier

Voir toutes nos propriétés sur gillescouture.com

NOUVEAU :
PAIEMENT
MASTERCARD
DISPONIBLE

**Petites
annonces**

PAYABLES AVANT LA PARUTION

Porté à votre compte VISA ou Mastercard
(frais de 1,00 \$)
En argent ou par chèque
à l'ordre du Journal Le Placoteux

TARIFICATION

Les taxes sont incluses dans les prix
1re parution (20 mots) 8,50\$
Répétition..... 7,50\$
1re parution encadrée 13,50\$
Répétition..... 12,50\$
Mots additionnels 0,25\$

TARIFICATION (SUITE)

Prière (max. 20 mots)..... 8,50\$
Prière longue 17,00\$
Prière avec image..... 22,00\$
Avis de décès 75,00\$
Remerciements de sympathie 65,00\$
Messe anniversaire 65,00\$
Retour de photo 1,00\$

Heure de tombée : vendredi 16 h 30

Par téléphone - Saint-Pascal :
418 492-2706, poste 101
Sans frais : 1 855 492-2706
Télé. : 1 855 492 9706

Par courriel : petitesannonces@leplacoteux.com

Par la poste ou à nos bureaux :
491, av. D'Anjou, Saint-Pascal (Québec) GOL 3Y0
Point de service à La Pocatière:
Singer PFAFF, 502B, 4e Av.

PROMOTION - 20\$ / 3 SEMAINES*

*3 semaines consécutives, annonces identiques de 20 mots et moins, taxes incluses.

ASTROLOGIE

Ana Médium, spécialiste des questions amoureuses depuis 25 ans. Le secret des rencontres positives, la méthode pour récupérer son ex et des centaines de couples sauvés durablement, réponses précises et datées. Tél.: **514-613-0179**

CHALET À LOUER

Pohénégamook
Chalet à louer. Avec accès au lac. À la journée, à la semaine ou en fin de semaine. Fourniture de pédalo et kayak incluse.

Visitez notre site www.chaletdurivage.com et/ou appelez : **438 882-1303** (12/05)

LOGEMENTS À LOUER

La Pocatière, 4 1/2 situé au 611 rue du Verger, dans immeuble de 12 logements. 540\$/mois. Près de tous les services. Entrée laveuse-sécheuse. Non chauffé, non éclairé. Grand appartement avec dépendance directement dans le logement. Disponibles le 1er juillet. (inf)**418 856-6154**
.....**819 349-8075**

La Pocatière. Chambre à louer à différents prix (240\$ à 310\$ par mois). 4 minutes à pied de l'ITA et du cégep. Chauffé éclairé eau chaude incluse. Câble / Internet sans fil inclus selon l'emplacement. Meublée. Laveuse-sécheuse sur place gratuit dans la plupart des logements. Peut accueillir de 2 à 6 personnes selon le logement. (inf)**418-714-4370**

Saint-Pacôme. Beau grand 4 1/2 propre, non chauffé, non meublé. Entrées laveuse/sécheuse, « locker », grand terrain, endroit tranquille, non-fumeur, pas d'animaux.

Libre le 1er juillet. (28/04)**418 852-2172**

Saint-Pascal. Grand 2 1/2 situé au 179 route 230 Ouest. Entrée laveuse-sécheuse. Non chauffé, non éclairé. Libre immédiatement. (inf)**418 492-2522**

LOCAL À LOUER

Saint-Pascal. Plusieurs unités d'entreposage de 5 X 10, 60\$/mois. Aussi, locaux commerciaux de 2500 pieds carrés avec porte de garage et débarcadères, chauffage inclus. Pour infos :**418 333-2589** (Marc)

LOCAL À LOUER

Saint-Pascal. 3000 pieds carrés au premier étage. 4 bureaux fermés et un grand espace. Chauffé, éclairé, déneigé. Au 197, route 230 Ouest. Ancien local de Base 132. Libre le 1er juillet (12/05)**418-261-6811** (Marco)

OFFRE D'EMPLOI

Recherchons quelqu'un pour travailler dans notre jardin « Le Cap Fleuri », quelques heures par semaine. Prix à discuter. Demander Francine au**418 492-2499** (19/05)

OFFRES DE SERVICES

SAAQ-SAAQ-SAAQ Victime d'un accident automobile? Vous avez des blessures? Contactez-nous. Consultation gratuite. M. Dion Avocats tél **514-282-2022** www.sossaaq.com

RENCONTRES

CONTACTS directs et rencontres sur le service #1 au Québec! Conversations, rencontres inattendues, des aventures inoubliables vous attendent. Goûtez la différence! Appelez le **438-899-7001** pour les écouter, leur parler, ou, depuis votre cellulaire faites le # (carré)6920. (des frais peuvent s'appliquer). L'aventure est au bout de la ligne. www.lesseducatrices.ca

VENTE DE FERMETURE

Tout l'équipement du Centre Singer La Pocatière (inf)**418 856-3712**

DIVERS À VENDRE

Congélateur horizontal. 15.3 pieds cubes. État neuf. Pour informations appeler : (19/05)**418 492-2499**
Bicyclette 18 vitesses. Grandeur 26. État neuf (10 km). 115\$. (05/05)**418 308-0658**
4 mags 16 pcs (neuves) compatibles avec camion GM et autres. Vanité 60 pcs lavabos et robinets 2 ans d'usage (état neuf). Plafonnier pour salle à manger. Fauteuil inclinable & pivotant (05/05)**418 714-4250**
Paille de blé balle carrée 3-3-7. Faucheuse New-Holland 411. Fourragère New-Holland 790. Râteau Vicon. Andaineuse M-F 775. Silo à grains 40t et 70t (12/05)**418 492-3397**

Porcelets de 35 livres et plus. Porcs de 260 livres. Perches de cèdre en 12 pi. Piquets de cèdre en 8 pi. (17/06)**418 493-2889**
Lot d'aspirateurs centraux usagers (reconditionnés). Plusieurs modèles disponibles : Beam, Duovac, Electrolux, Eureka, Aspiratex. Idéal pour chalet, garage, atelier. (inf)**418 856-3712**
À vendre, les 5 premiers albums complets de « Rénovation Bricolage », avec étui et plusieurs revues. Le tout pour 120 \$. (inf)**418 856-4853** (le soir)

Piquets affilés de 8 pieds & bois de cèdre d'allumage (28/04)**418 492-3244**

AU CŒUR DE L'ACTION
Développement Et Paix
devp.org | 1 888 234-8533

APPARTEMENTS À LOUER
Meilleurs prix en ville!
Logements 3 1/2 et 4 1/2 à louer sur Du Verger à La Pocatière. 2 livres IMMÉDIATEMENT et 4 livres POUR JUILLET.
Prix variant de 465\$ à 565\$ / mois, selon le logement.
Chauffé, éclairé, buanderie, stationnement déneigé, balcon, locker intérieur.
Pour information :
418 860-7731

LOGEMENTS À LOUER
Vérifiez nos disponibilités :
2 1/2, 3 1/2, 4 1/2 et 5 1/2 pièces, chauffés, éclairés
Situés du 901 au 911, 12^e Avenue, La Pocatière
Marco Gingras, concierge : 418 856-6715
Réal Delagrave, Montmagny : 418 248-7141
Sans frais : 1 877 248-7141
www.logementscotesud.com

GICLEURS PIERRE PLOURDE
Votre partenaire de confiance contre les incendies
SPÉCIALITÉS : GICLEURS ET PLOMBERIE
98, rue Voisine, Sainte-Hélène de Kamouraska (Québec) G0L 3J0
pplourde@gicleursplourde.com
Tél. : 418 492-9889 • Téléc. : 418 492-9031 • Cell. : 418 894-2358
CMMTQ Corporation des maîtres mécaniciens en tuyauterie du Québec • R.B.O. : 594-7923-01

CINEMA LOUISE
realD 3D 100% numérique
Représentation tous les jours à 19 h 30
JUSQU'AU JEUDI 6 MAI
PROJECTION SPÉCIALE : DIMANCHE 14 H
MORTAL KOMBAT
LE PROTÉCTEUR
418 852-2891
www.cinemalouise.com

Le Scénario cinéma
CARREFOUR LAPOCATIÈRE
INFO: 418 856.1319
www.cinemascenario.com
Horaires du vendredi 30 avril au jeudi 6 mai
MORTAL KOMBAT (13+VIO./L.V.)
Vendredi: 18h50 / Samedi: 18h50
Dimanche: 13h35 / Mercredi & Jeudi: 18h50
LA CHEF D'ORCHESTRE (G)
Vendredi: 18h30 / Samedi: 18h30
Dimanche: 13h30 / Mercredi & Jeudi: 18h30
LE PROTÉCTEUR (13+VIO.)
Vendredi: 19h00 / Samedi: 19h00
Dimanche: 13h40 / Mercredi: 19h00
LA FURIE D'UN HOMME (13+VIO./L.V.)
Débutant Jeudi: 18h40

Avis d'intention de dissolution de la section Côte-du-Sud de l'Ordre des agronomes du Québec

Le conseil d'administration de l'Ordre professionnel des agronomes de la Côte-du-Sud demande que la dissolution et l'arrêt des activités de la section Côte-du-Sud soit effective à partir de la date du 1^{er} mai 2021.

Richard Miville, agr. Président de la Section Côte-du-Sud

AVIS DE CLÔTURE D'INVENTAIRE

Succession Léopold FORTIN

Avis est par les présentes donné que, à la suite du décès de Léopold FORTIN, en son vivant domicilié au 809, 13^e Avenue Saint-Jean, La Pocatière, province de Québec, G0R 1Z0, survenu le 18 août 2020, un inventaire des biens du défunt a été fait par la liquidatrice successorale, Marie-Josée FORTIN, le 18 février 2021, conformément à la loi.

Cet inventaire peut être consulté par les intéressés à l'étude Josée Bélanger notaire inc., au 1208, 6^e Avenue, bureau 202, La Pocatière (Québec) G0R 1Z0 - Tél. : 418 856-3474.

Donné ce 20 avril 2021.

Josée Bélanger, notaire

AVIS DE CLÔTURE D'INVENTAIRE

Succession Rita D'ANJOU

Avis est par les présentes donné que, à la suite du décès de Rita D'ANJOU, en son vivant domiciliée au 14-145, rue Galarnau, Saint-Pacôme, province de Québec, G0L 3X0, survenu le 17 octobre 2020, un inventaire des biens de la défunte a été fait par les liquidatrices successorales, Fernande D'ANJOU et Christiane D'ANJOU, le 14 avril 2021, conformément à la loi.

Cet inventaire peut être consulté par les intéressés à l'étude Josée Bélanger notaire inc., au 1208, 6^e Avenue, bureau 202, La Pocatière (Québec) G0R 1Z0 - Tél. : 418 856-3474.

Donné ce 20 avril 2021.

Josée Bélanger, notaire

OFFICE D'HABITATION DU KAMOURASKA EST

LOGEMENTS À LOUER à l'Office d'Habitation du Kamouraska Est dans les municipalités de Saint-Pascal, Kamouraska, Mont-Carmel, Saint-Philippe-de-Néri et Saint-Alexandre-de-Kamouraska.

Pour être admissibles au programme HLM, les personnes intéressées devront avoir déclaré des revenus de 21 000\$ maximum (sauf si seulement des revenus de pension de sécurité de la vieillesse et du supplément de revenu garanti) pour l'année 2020 et le locataire principal devra avoir un minimum de 50 ans.

Pour plus d'informations, contactez le 418 492-2877 et nous vous ferons parvenir la liste des documents nécessaires pour faire une demande officielle.

Proprio Direct
AGENCE IMMOBILIÈRE

L'Équipe 551-2121
410, 4^e AVENUE LA POCATIÈRE

VENDU! À PARTIR DE 2%*
CERTAINES CONDITIONS S'APPLIQUENT

VENDU

SAINT-PASCAL - 516-520 AVENUE LAGACÉ

SAINT-PACÔME - 137 RUE GALARNEAU

142 000 \$
NOUVEAU PRIX

SAINT-PACÔME - 156 RUE GALARNEAU

169 900 \$

SAINT-PASCAL - 325 AVENUE SERGERIE

138 500 \$

LA POCATIÈRE - 107 AVENUE PILOTE

38 500 \$
TERRAIN

LA POCATIÈRE - CARRÉ BON ACCUEIL

Quelques « presque neufs » À PETIT PRIX

2014 KIA OPTIMA LX  Auto., air clim., groupe électrique, vitres teintées, jantes alliage. STOCK A1518 8 888 \$ 130 407 km 7 795 \$	2013 FORD EDGE LIMITÉE AWD  Auto., air clim., groupe électrique, toit ouvrant, att.-remorque, cam. de recul. STOCK A1543 18 888 \$ 98 340 km 15 666 \$	2016 FORD EDGE SEL AWD  Auto., air clim., groupe électrique, toit ouvrant, att.-remorque, cam. de recul. STOCK W-097 19 888 \$ 88 141 km 18 966 \$
2013 CHEVROLET MALIBU LT  Auto., air clim., groupe électrique, Bluetooth, jantes alliage. STOCK A1555A 9 988 \$ 85 309 km 8 877 \$	2020 JEEP CHEROKEE TRAILHAWK 4X4  Auto., air clim., groupe électrique, vitres teintées, att.-remorque, cam. de recul. STOCK W-101 34 989 \$ 34 096 km 33 888 \$	2019 NISSAN ROGUE SV AWD  Auto. (CVT), air clim., gr. électrique, vitres teintées, cam. de recul et plus. STOCK W-104 25 995 \$ 51 362 km 24 888 \$
2018 KIA SPORTAGE LX AWD  Auto., air clim., groupe électrique, vitres teintées, cam. de recul, jantes all. STOCK 21041A 20 988 \$ 52 689 km 19 999 \$	2020 KIA SORENTO LX AWD  Auto., groupe électrique, air clim., caméra de recul, jantes alliage. STOCK A1589 26 989 \$ 36 620 km 26 489 \$	2019 DODGE GRAND CARAVAN GT STOW'N GO  Auto., 7 places, gr. électrique, air clim., vitres teintées, jantes alliage et plus. STOCK W-091 25 988 \$ 67 428 km 24 955 \$
2014 JEEP CHEROKEE NORTH  BAS KILOMÉTRAGE Auto., air clim., groupe électrique, jantes alliage, caméra de recul. STOCK A1554 14 988 \$ 75 351 km 13 888 \$	2017 TOYOTA HIGHLANDER LE 4WD  Auto., 8 places, air clim., gr. électrique, vitres teintées, cam. de recul et plus. STOCK A1605 30 989 \$ 92 245 km 30 599 \$	2020 HYUNDAI KONA PREFERRED AWD  Auto., air clim., groupe électrique, Bluetooth, cam. de recul. STOCK A1600 24 949 \$ 22 011 km 23 999 \$

HOMMAGE à nos employés



**RICHARD
LABRIE**



**ANDRÉ-LOUIS
PELLETIER**



*Un gros merci à vous deux
pour ces années de loyaux services!*

PLEIN D'ÉCONOMIES CHEZ OLIVIER KAMOURASKA CHRYSLER

Service exceptionnel et personnel à votre écoute

Consultez notre inventaire complet sur olivierkamouraskachrysler.com

LA PUISSANCE D'UN GROUPE
OLIVIER
KAMOURASKA | CHRYSLER



255, avenue Patry, Saint-Pascal • 418 492-3432 • 1 800 363-3432