

**Kawasaki**  
CÔTE-À-CÔTE 750 2011



Seulement 1 800 km (comme neuf)  
Toit, treuil, pare-brise  
**GARANTIE 1 AN**

Détails chez :

VENTE ET SERVICE



Paul Lévesque, prop.

196, chemin Haut de la Rivière  
Saint-Pacôme • 418 852-2922

[www.techminimecanique.com](http://www.techminimecanique.com)

Un kit de chenilles  
4 saisons  
pour votre VTT?



**PROMOTION** Garantie jusqu'à 3 ans

Détails chez :

VENTE ET SERVICE



Paul Lévesque, prop.

196, chemin Haut de la Rivière  
Saint-Pacôme • 418 852-2922

[www.techminimecanique.com](http://www.techminimecanique.com)

**LIQUIDATION**



**RAPTOR 2014 (neuf)**



**RABAIS DE 1 500\$**

**GARANTIE 1 AN**

1 seul en inventaire, faites vite!

Détails chez :

POWER



Paul Lévesque, prop.

196, chemin Haut de la Rivière  
Saint-Pacôme • 418 852-2922

[www.techminimecanique.com](http://www.techminimecanique.com)

VOLUME 38, ÉDITION 05  
36 PAGES

LE MERCREDI 4 FÉVRIER 2015

# le pl@cotoux

Journal coopératif

L'hebdomadaire de la Côte-du-Sud

ÉDITION KAMOURASKA-L'ISLET

Mois de la gestion agricole, p. 17 à 19

MEMBRE **hebdos QUÉBEC**  
**JOURNAL INDÉPENDANT**



Les défis du tourisme d'hiver P. 16

Intense Sophie P. 27



À la défense des milieux naturels P. 13



*Vous êtes important pour nous!*  
**KAMOURASKA**  
CHRYSLER  
L'INCONTURNABLE!

255, avenue Patry  
Saint-Pascal  
418 492-3432  
1 800 363 3432

On est ouvert tous les soirs **jusqu'à 21 h**  
On vous donne aussi des **Air Miles**

[www.kamouraskachrysler.com](http://www.kamouraskachrysler.com)

**RONA**  
Vous voulez. Vous pouvez.

**DECO SURFACES**

MAINTENANT OUVERT  
LE DIMANCHE DE 11 h À 16 h

CENTRE DE RÉNOVATION

**CAMILLE DUMAIS!**

1005, rue Lévesque, SAINT-PASCAL

Tél.: 418 492-2347 - Téléc.: 418 492-9603

[www.camilledumais.com](http://www.camilledumais.com)

Avoir la garantie que t'as la meilleure garantie de toutes les garanties, t'es rendu là.

**Mazda**

**ILLIMITÉE**

ASSISTANCE ROUTIÈRE 3 ANS / KILOMÈTRAGE ILLIMITÉ  
GARANTIE VÉHICULE NEUF 3 ANS / KILOMÈTRAGE ILLIMITÉ  
GARANTIE GROUPE MOTOPROPULSEUR 5 ANS / KILOMÈTRAGE ILLIMITÉ  
GARANTIE ANTI-PERFORATION LIMITÉE 7 ANS / KILOMÈTRAGE ILLIMITÉ

\*Détails chez

**MONTMAGNY**  
**mazda**  
LA RENAISSANCE

201, boul. Taché Ouest, Montmagny  
Tél. : 418 248-0014  
Téléc. : 418 248-9370  
Sans frais : 1 866 248-0024

Voir notre inventaire sur [www.montmagnymazda.com](http://www.montmagnymazda.com)



# AUCUN RENDEZ-VOUS REQUIS

UNE VIDANGE D'HUILE

**30** MINUTES  
OU MOINS!

Nous savons que vous êtes occupé et que votre temps est précieux. Voilà pourquoi nous vous offrons les vidanges d'huile rapides en moins de 30 minutes! Une inspection multipoint de courtoisie est incluse avec chaque vidange d'huile. Même si nous sommes rapides, nous sommes précis.

**MOPAR  
VOIE  
EXPRESS:**

VIDANGES D'HUILE  
RAPIDES ET PLUS

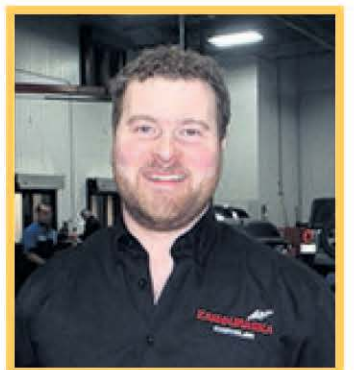


CHEVROLET BUICK  
J.D. SMOBILE NISSAN GMC  
CADILLAC MERCEDES-BENZ MAZDA VOLKSWAGEN  
TOYOTA PONTIAC BUICK FORU  
HYUNDAI HONDA MERCURY KIA  
GMC

**NOUS FAISONS L'ENTRETIEN  
DE PRESQUE TOUTES LES MARQUES**

Vous n'êtes pas obligé de conduire un produit Chrysler, Dodge, Ram, JeepMD, SRTMD ou FIAT, puisque nous offrons la vidange d'huile et une inspection multipoint de courtoisie sur presque toutes les marques. Nous avons les pièces pour bien entretenir votre véhicule.

POUR INFORMATIONS  
CONTACTEZ



**JEAN-PHILIPPE NOËL**



**GRATUITE**  
UNE INSPECTION MULTIPOINT  
DE COURTOISIE  
AVEC CHAQUE VIDANGE D'HUILE

Bien sûr, vous pouvez obtenir une vidange d'huile n'importe où, mais ce qui rend notre vidange d'huile unique c'est notre inspection multipoint de courtoisie. De plus, le travail est effectué par des techniciens formés en usine et nous utilisons uniquement des pièces authentiques de MoparMD. Vous ne trouverez pas ce service nulle part ailleurs!



255, av. Patry, Saint-Pascal (autouroute 20, sortie 465)  
**418 492-3432 • 1 800 363-3432**

[www.kamouraskachrysler.com](http://www.kamouraskachrysler.com) • [info@autokamouraska.com](mailto:info@autokamouraska.com) •

# Projet de 12 logements à Saint-Pascal

SAINT-PASCAL-Dany Lévesque, copropriétaire d'Acier Léger Experts et ses associés annoncent la construction d'un nouveau développement résidentiel multilogements à Saint-Pascal, au 325, avenue Patry.

Le projet consiste à ériger deux immeubles locatifs, chacun de 6 logements spacieux avec murs insonorisés et planchers de béton. « Lors de la phase 1 qui va débuter prochainement, nous allons construire le premier de ces deux immeubles qui contiendra des appartements de 4 pièces et demie. Ils seront destinés à une clientèle de retraités actifs, car nous visons les personnes de 50 ans et plus qui sont autonomes », rappelle Dany Lévesque, promoteur.

Les initiateurs du projet ont constaté que la demande était suffisamment présente pour

ce type de locataires et entendent répondre précisément ce besoin dès juillet prochain, date de livraison des six premiers logements. Un cabanon extérieur est prévu pour du rangement et le sous-sol de chaque immeuble sera doté d'une petite salle mise à la disposition des locataires pour des rencontres.

## Une structure en acier léger, une première dans l'Est

Pour la toute première fois dans l'Est-du-Québec, la structure entière de chaque immeuble sera faite d'acier léger, ce qui rend le bâtiment incombustible et davantage sécuritaire », explique Dany Lévesque, qui partage l'actionnariat de l'entreprise pocatoise Acier Léger Experts qui propose ce genre d'ossature pour tout type de bâtiment.



Dany Lévesque et ses associés indiquent aussi que les trois premiers clients à réserver leur appartement de la phase 1 disposeront de quelques libertés supplémentaires pour le personnaliser. « Ce développement

domiciliaire, situé avantageusement près de tous les services à Saint-Pascal, constitue l'occasion idéale pour tous ceux et celles qui désirent profiter de la vie dans un environnement agréable. », conclut Dany Lévesque.

## Le CLD du Kamouraska est maintenu pour 2015



SAINT-PASCAL- Le conseil d'administration du CLD du Kamouraska a tenu séance le 26 janvier à Saint-Pascal et il a entériné la décision du conseil de la MRC du Kamouraska de poursuivre ses activités pour l'année 2015.

Rappelons que le 26 novembre dernier, le Gouvernement du Québec déposait le projet de Loi 28 « Loi concernant principalement la mise en œuvre de certaines dispositions du discours sur le budget du 4 juin 2014 et visant le retour à l'équilibre budgétaire en 2015-2016 ». Ce projet de Loi intègre des mesures prévues au Pacte fiscal transitoire en instituant pour les MRC une nouvelle gouvernance dans l'exercice des compétences en matière de développement économique local et de soutien à

l'entrepreneuriat.

Or, ce projet de Loi n'étant toujours pas promulgué, le conseil de la MRC de Kamouraska a décidé d'agir avec prudence alors que le projet de Loi 28 peut encore faire l'objet de modifications. Le conseil de la MRC a donc adopté une résolution le 14 janvier dernier confirmant au CLD de Kamouraska le maintien de son mandat en matière de développement économique et de soutien à l'entrepreneuriat pour l'année 2015.

La MRC de Kamouraska annonce qu'un comité sera mis en place dans les prochaines semaines. Ce comité sera chargé de déterminer et de faire des recommandations au conseil de la MRC sur le mode de gouvernance à privilégier après 2015. « Le

développement économique de la région est pour la MRC de Kamouraska une priorité à maintenir » signifie le préfet de la MRC de Kamouraska, M. Yvon Soucy.

Dans ce contexte, le CLD du Kamouraska tient donc à rassurer sa clientèle en l'informant qu'il poursuivra son service d'accompagnement et de financement d'entreprise tout au long de l'année 2015. « Les entreprises sont invitées à communiquer avec les conseillers à l'entrepreneuriat pour tout besoin d'accompagnement et de financement » souligne le président du CLD M. Sylvain Gaudreault.

## Un plan de fermeture pour la CRÉ de Chaudière-Appalaches

MONTMAGNY- Dans l'intention de respecter et mener à terme des engagements financiers auprès des partenaires, des organismes et promoteurs de la région, la Conférence régionale des élu(e)s (CRÉ) de la Chaudière-Appalaches annonce la poursuite de ses activités jusqu'en mars 2016.

C'est en effet une décision unanime qui émane de la dernière assemblée des membres du conseil d'administration de la CRÉ. Dans un contexte de compressions budgétaires imposées par le gouvernement du Québec, la CRÉ de la Chaudière-Appalaches se voit dans l'obligation d'entreprendre le démantèlement de l'organisation afin de cesser ses opérations au cours du prochain exercice financier. Par conséquent, la CRÉ maintiendra en place une équipe réduite d'ici sa fermeture et affirme que tous les efforts seront déployés pour faire « cheminer plus d'une centaine de projets et éviter de faire basculer le développement régional dans un état chaotique ».

taires imposées par le gouvernement du Québec, la CRÉ de la Chaudière-Appalaches se voit dans l'obligation d'entreprendre le démantèlement de l'organisation afin de cesser ses opérations au cours du prochain exercice financier. Par conséquent, la CRÉ maintiendra en place une équipe réduite d'ici sa fermeture et affirme que tous les efforts seront déployés pour faire « cheminer plus d'une centaine de projets et éviter de faire basculer le développement régional dans un état chaotique ».

## Lancement de l'outil d'accompagnement sur la transformation de bâtiments religieux

LA POCATIÈRE — Il y a un an, la MRC de Kamouraska, le Diocèse de Sainte-Anne-de-la-Pocatière et le CLD du Kamouraska tenaient à Rivière-Ouelle un forum sur l'avenir des églises.

Plus de 200 personnes ont alors participé à cette activité. Depuis, les trois partenaires ont poursuivi les travaux afin de réaliser un outil d'accompagnement pour les communautés du Kamouraska. L'outil d'accompagnement Transformation de bâtiments religieux sera lancé en l'église de Saint-Alexandre, située au 692, route 289, le ven-

dredi 13 février de 9 h à 10 h 30. Pour l'occasion, l'abbé Odilon Hudon partagera son expérience vécue du regroupement des trois paroisses de Rivière-du-Loup.

Les exemples d'églises transformées présentés lors du forum tenu à Rivière-Ouelle ont suscité de belles discussions entre représentants des fabriques, des municipalités et d'organismes de développement. Depuis, la réflexion se poursuit dans les communautés kamouraskoises, et de plus en plus de comités de travail se forment quant à l'avenir de leur église. Pour ces raisons, la MRC

de Kamouraska, le Diocèse Sainte-Anne-de-la-Pocatière et le CLD du Kamouraska ont élaboré un outil ayant pour but de simplifier, de guider et d'alimenter le travail dans les milieux. En plus des trois partenaires du comité de travail, les agentes de développement de Saint-Gabriel-Lalemant et de Rivière-Ouelle, mesdames Julie-Christine Helas et Nancy Fortin, ont contribué à la réalisation de l'outil d'accompagnement. Se joint également au comité régional, monsieur Raymond Chouinard, maire de Saint-Gabriel-Lalemant.

**Le cancer peut faire peur, mais vous n'êtes pas seul.**

418 683-8666 | cancer.ca



**À VENIR**  
CETTE SEMAINE SUR

**leplacoteux.com**

**CHRONIQUES**  
*Saines habitudes de vie*

Centre de santé et de services sociaux de Kamouraska

CLIQUEZ ICI

**@coteux**  
ÉDITION MONTMAGNY  
À consulter en ligne  
Édition Montmagny - 24 pages

www.leplacoteux.com

Suivez  
leplacoteux.com  
pour plus  
de nouvelles



# L'Islet reçoit une aide de 110 000 \$ pour le prolongement des réseaux d'eau potable et d'égout

L'ISLET – La Municipalité de L'Islet bénéficiera d'une aide financière de 110 237 \$ pour la réalisation d'études et d'activités de conception pour son projet de prolongement des réseaux d'eau potable et d'égout pour desservir les résidents localisés dans le secteur du chemin des Pionniers Est, de l'avenue de Gaspé Ouest et du chemin du Moulin. Cette contribution provient du nouveau Programme d'infrastructures municipales d'eau (PRIMEAU).

Sommairement, cette première phase du projet consiste à concevoir les ouvrages, à confectionner les plans et devis définitifs et à estimer les coûts du projet. Cette étape permettra ainsi de diminuer les risques financiers associés aux augmentations de coûts des projets.

« Je me réjouis pour les citoyens du secteur que cette première étape soit franchie. La contribution financière du gouvernement du Québec pour la réalisation des plans et devis est de bon augure pour un dénouement positif dans ce dossier », a déclaré le député de Côte-du-Sud, M. Norbert Morin.

En vertu du volet 1 du PRIMEAU, les coûts admissibles pour la première étape du projet ont été établis à 220 474 \$, et ils sont assumés à parts égales par le gouvernement du Québec et la Municipalité de L'Islet.

## Hudon

GAGNE TA BOURSE.COM

PLUS DE CHANCE DE GAGNER!  
**8 400 \$**   
en bourses d'études

4 bourses 100 \$  
5<sup>e</sup> SECONDAIRE

2 bourses 250 \$  
PROFESSIONNEL

5 bourses 500 \$  
COLLÉGIAL

5 bourses 1 000 \$  
UNIVERSITAIRE



Inscris-toi, en ligne, au :  
[www.gagnetabourse.com](http://www.gagnetabourse.com)

Date limite d'inscription : 6 février 2015



**Pelletier**

GAGNE TA BOURSE.COM

### LE CONCOURS « GAGNE TA BOURSE 2015 »

Quand? 27 février 2015, 18 h 30 à 20 h 30

Où? Centre Bombardier, La Pocatière

Inscris-toi avant le 23 janvier 2015 et cours la chance de remporter un iPad mini 3, 16 Go (valeur 439 \$).

C'est simple et rapide!



**Desjardins**  
Caisse de l'Anse  
de La Pocatière



**Clinique de physiothérapie  
de La Pocatière**



*Confiez vos maux  
à votre physio!*

Pour vos problèmes de :

- Dos ou de cou
- Nerf sciatique
- Tendinite, bursite, capsulite, arthrose
- Maux de tête
- Blessures sportives
- Vertiges positionnels

**Paule Bélanger  
Jacinthe Chiasson**

Physiothérapeutes  
Accréditée par la CSST,  
la SAAQ et les assurances privées

401, rue de l'Hôpital, La Pocatière  
Tél.: 856-2122

# La musique pour soutenir le développement du langage chez l'enfant

LA POCATIÈRE — Six éducatrices en CPE et responsables en service de garde en milieu familial participeront à des activités d'éveil musical. Elles pourront ensuite les intégrer à leur routine afin de favoriser le développement du langage chez les enfants de 3 à 5 ans par la musique.

MAURICE GAGNON

Unique en son genre, le projet Note et Bougeotte est né de la table de concertation En action pour les -9 mois/5 ans en collaboration avec l'École de musique et de danse Destroismaisons, le Centre de santé et de services sociaux du Kamouraska (CSSSK) et les Centres de la petite enfance (CPE) La Farandole et Pitatou.

« Des études ont démontré l'impact positif de la musique sur le développement langagier des enfants », selon Sonia Michaud, agente de concertation pour la table En action pour les -9 mois/5 ans. Les éducatrices participantes pourront donc réaliser auprès de leur groupe d'enfants des activités musicales qui les aideront à mieux maîtriser le langage. Elles bénéficieront du soutien d'enseignants en musique de l'école Destroismaisons, note son directeur, François Landry. De plus, elles seront épaulées par une orthophoniste de CSSSK dans la consolidation du développement du langage.



Sonia Michaud (En action pour les -9 mois/5 ans), François Landry (École de musique Destroismaisons), Jean Desjardins (CSSSK), Sylvie Leblanc (Pitatou).

## Activités

En tout, près de 70 activités d'éveil musical seront offertes gratuitement dans les installations des deux CPE, dans les Services de garde en milieu familial et à la Maison de la famille du Kamouraska. Les participantes viennent de Saint-Alexandre, Saint-Pascal et La Pocatière, couvrant l'ensemble du territoire. « Tout le monde est content de la venue d'un tel projet », dit Sylvie Leblanc,

directrice générale adjointe du CPE Pitatou.

L'École Destroismaisons offre des classes d'éveil musical aux petits depuis plusieurs années. C'est elle, souligne M. Landry, qui a le mandat de coordonner le projet et d'offrir les activités. Note et Bougeotte a pu se réaliser grâce à une participation financière de 19 640 \$ d'Avenir enfants et à l'implication de partenaires du milieu.



Rendez-vous de l'innovation bioalimentaire au Bas-Saint-Laurent

3 • 4 mars 2015

La Pocatière - Institut de technologie agroalimentaire  
www.rendezvousbioalimentaire.ca

Sous la présidence d'honneur de



Monsieur Pierre Talbot

Vice-président Innovation, recherche et développement  
Premier Tech - Rivière-du-Loup



Monsieur Vallier Robert

Président  
Le Domaine Acer - Auclair

Inscrivez-vous avant le 17 février 2015 pour profiter d'un coût d'inscription réduit et courez la chance de gagner un panier cadeau de produits régionaux d'une valeur de 150 \$

DESCRIPTION DES TARIFS (taxes incluses)	INSCRIPTIONS avant le 17 février 2015	INSCRIPTIONS après le 17 février 2015
Rendez-vous (régulier)	69 \$	86,25 \$
Rendez-vous (étudiant)	34,50 \$	34,50 \$
Souper gastronomique festif organisé par la Coalition Urgence Rurale	57,50 \$	57,50 \$
Forfait Rendez-vous et souper	115 \$	143,75 \$

Visitez le site internet de l'évènement pour voir la programmation complète et pour l'inscription en ligne.

Notamment des conférences de

- Dominique Brown, Chocolats Favoris
- François Couture, (INAF)
- Thierry Houillon, Novided Santé Active Inc.
- Gilbert Lavoie, Forest Lavoie Conseil

Avec la collaboration de



6878P-16-15

www.camille Dumais.ca

Ma vie. Mon décor.

**DECO SURFACES**  
www.decoursurfaces.com

Maintenant OUVERT LE DIMANCHE de 11 h à 16 h

Coloristes et designers pour des conseils judicieux dans le choix de votre peinture!

**SICO**

**RONA** **DECO SURFACES**  
CENTRE DE RÉNOVATION **CAMILLE DUMAIS**  
1005, rue Lévesque, Saint-Pascal (Québec) G0L 3Y0 Tél. (418) 492-2347  
www.camilledumais.com LIVRAISON PARTOUT AU QUÉBEC

**F**  
**ERBLANTERIE DE L'EST inc.**

Plage  
Recouvrement  
Service d'installation  
Moules de tôle  
Tôles à toitures à l'ancienne

Tél. : 418 492-1384  
Télec. : 418 492-6432  
Cell. : 418 860-6432

260, RUE VARIN  
SAINT-PASCAL

Gaétan Ouellet, prop.

**SAG**  
**SALLE André-Gagnon**

Hydro Québec  
LES ENTRÉES EN SCÈNE LOTO-QUÉBEC

**Garoche ta sacoché / Chanson**

À poil  
**Vendredi 6 février 20 h**  
Prix : Adulte : 25 \$ / Étudiant : 15 \$

**BILLETTERIE EN LIGNE**  
**www.salleandregagnon.com**  
**www.ticketpro.ca** 1 866 908-9090  
Chez Métro Plus Label 418 856-3827  
Comptoir Sears de la Tabagie 418 492-3439  
Lunik à Saint-Pascal

**SAG** 418 856-1525, poste 2292  
sag@cegeplapocatiere.qc.ca  
140, 4<sup>e</sup> Avenue, La Pocatière QC  
SALLE André-Gagnon G0R 1Z0

**club voyages FP**

190, boul. Hôtel-de-Ville  
Rivière-du-Loup  
418 862-8737 | 1 800 463-1263  
Pour la région de La Pocatière  
418 856-5950

Titulaire d'un permis du Québec

**INDE DU NORD 6 au 22 novembre**  
**NAMASTE**  
Découvrez la signification de cette expression indienne avec votre guide-accompagnateur Yves Petit, qui compte plus de 30 années d'expérience en Inde.  
Itinéraire unique incluant le Temple d'Or

**CONFÉRENCE VOYAGE SUR L'INDE LUNDI LE 9 FÉVRIER À 19h00 AVEC YVES PETIT**  
Réservez auprès de votre conseiller

Tous les détails de ce départ auprès de votre conseiller ou visitez notre site web  
**www.fp.clubvoyages.com**

\*L'offre de base est de 1 mille de récompenses pour chaque tranche de 35 \$ que vous dépensez pour un forfait vacances, portion croisière ou vol notisé. Non applicable sur les billets d'avion ou de train réguliers, les réservations d'hôtel et d'automobile payées localement, les taxes, honoraires professionnels, assurances et produits de devises étrangères. MD/MC  
Marque déposée/de commerce d'AIR MILES International Trading B.V., employée en vertu d'une licence par LoyaltyOne, Co. et Transat Distribution Canada Inc.

1pocatière KAMOURASKA-LISLET - Édition n° 5 • 4 février 2015

# PROMOTION

## Saint-Valentin

### À GAGNER



Photo à titre indicatif

*Un magnifique panier de fondue incluant gamme de fruits et chocolats*

d'une valeur de 100\$

Tout achat du 4 au 14 février vous permet de participer. Tirage le 15 février à 10 h.

De tout pour la

## Saint-Valentin

Grand choix de fleurs, chocolats, friandises, vins, fondues, etc.

*Bonne Saint-Valentin!*

*si vite, si bon!*



# provigo

Saint-Pascal

Alimentation Louis Grenier inc.  
501, av. Patry, Saint-Pascal  
418 492-1034

Ouvert de 7 h à 21 h tous les jours  
Service de livraison à domicile • Service de repas chauds

## Embardée mortelle à Saint-Alexandre

SAINT-ALEXANDRE – Nancy Ross, 41 ans de Saint-Joseph de Kamouraska, a perdu la vie mardi dernier vers 15 h 30 quand sa voiture a effectué une embardée avant de percuter violemment un poteau électrique, alors qu'elle circulait sur le rang St-Gérard Ouest à Saint-Alexandre.

La dame de Saint-Joseph-de-Kamouraska était inconsciente à l'arrivée des premiers secours. Ces derniers ont rapidement prodigué les premiers soins, mais son décès a été constaté dans les minutes suivant son transfert au Centre hospitalier régional du Grand-Portage. (Source, Info-Dimanche)

la cheminée était la cause, mais nous avons rapidement identifié que la fumée provenait du système, où le feu s'était propagé dans la réserve de granules sur le dessus de l'appareil », de préciser M. Éric Lévesque, directeur du Service de sécurité incendie de Saint-Pascal qui a dépêché sur place les sapeurs de l'équipe de Saint-Philippe, en plus de l'équipe de garde de Saint-Pascal pour les assister. (photo)

### Intervention incendie au moulin de Saint-Alexandre

Le pire a été évité samedi matin au moulin des Industries Robert Landry et Fils de Saint-Alexandre, quand les pompiers du Service de sécurité incendie KamEst ont rapidement contrôlé un début d'incendie dans un soubassement. Aux dires des intervenants, les braises couvaient depuis quelques jours déjà. Le foyer d'incendie était situé dans des copeaux de bois. Des travaux de soudures effectués plus tôt en semaine pourraient être à l'origine de l'incendie. (Source Info-Dimanche)

### Incendie rapidement maîtrisé

Les pompiers du Service de sécurité incendie de Saint-Pascal sont intervenus vers 15 h 45 mardi dernier au 15 du chemin de la Montagne à Saint-Philippe, pour éteindre un début d'incendie qui avait pris naissance dans le système de chauffage aux granules situé au sous-sol de la résidence. Les sapeurs ont maîtrisé l'incendie en moins de 30 minutes. « Au départ, nous avons été informés que



Les Résidences Labrie

Résidence pour aînés avec services

Hébergement • Repas • Soins  
(Choix de chambre, appartement ou studio)

*Les résidences Labrie,  
un milieu de vie  
adapté à vos besoins*

465, Chapleau, Saint-Pascal  
418 714-5899  
Information ou visite

[www.lesresidenceslabrie.com](http://www.lesresidenceslabrie.com)

# Rencontre du Comité StopOléoduc Montmagny-L'Islet à Saint-Eugène

SAINT-EUGÈNE — Le 18 janvier dernier, à Saint-Eugène, près de 80 personnes ont répondu à l'invitation du Comité StopOléoduc Montmagny-L'Islet, pour entendre le point de vue de quatre conférenciers, sur les enjeux du passage de l'oléoduc Énergie Est sur le territoire.

Alexandre Jolicœur, conseiller municipal de L'Islet, a soulevé le peu de discussion que TransCanada a eu avec la municipalité concernant les questions de sécurité. Les risques et dépenses que la municipalité aurait à assumer pourraient être plus considérables que les revenus de taxe reliés à cette infrastructure, dit-il.

France Lamonde, une agricultrice de Lévis, touchée par l'éventuel passage de l'oléoduc sur sa terre, a parlé de la bataille qu'elle a menée avec ses voisins, dans le cas du pipeline Saint-Laurent, qui traverse aussi ses cultures. Elle a décrit les innombrables aspects à considérer par les propriétaires s'ils veulent être respectés et dédommagés adéquatement. De plus son témoignage a rendu compte des effets sur la santé psychologique et physique que cette situation a engendrés pour les gens concernés.

Comme Mme Lamonde, Denis Allaire de l'Association des propriétaires-Énergie Est, souligne l'importance, sinon la nécessité de se regrouper pour avoir plus de force pour négocier. Des gains ont ainsi été obtenus quant aux redevances et aux mesures d'atténuation de certains inconvénients.

La biologiste Claudette Journeault, ex-vice-présidente du BAPE pendant 10 ans, a éclairé l'assistance sur le rôle de cet organisme et sur l'importance de la participation des citoyens aux audiences publiques. D'ailleurs la municipalité de L'Islet a fait une demande pour que des audiences du BAPE puissent se tenir à L'Islet.

Selon les conférenciers, la baisse actuelle du prix du pétrole ne freinera pas la poursuite du projet Énergie Est, « car les pétrolières planifient leurs activités sur du long terme, et sur une échelle de 40 ans le prix moyen du pétrole permettrait d'assurer que les profits soient au rendez-vous. » Donc la bataille serait loin d'être terminée pour les citoyens préoccupés par l'ampleur des impacts de l'exploitation et du transport du pétrole issu des sables bitumineux.

# Plaisirs D'HIVER

## à Saint-Pascal

### VENDREDI 6 FÉVRIER

**ANNEAU DE GLACE**  
18h à 20h  
**Patinage aux flambeaux**  
Activités faisant partie  
du Passeport Kamouraska

### Grand défi sur glace

► 3<sup>e</sup> ÉDITION ◀  
20 h 30 à 22 h 30  
Course à obstacles  
pour adultes et ados

**Bourses à gagner!**

Description, règlements et formulaire d'inscription  
au [www.villesaintpascal.com](http://www.villesaintpascal.com) sous l'onglet  
« Loisirs et culture »

**INSCRIPTION GRATUITE!**  
Places limitées  
Animation et collation sur place



En collaboration avec  
**KAMOURASKA  
EN FORME**

### SAMEDI 7 FÉVRIER

13h à 16h  
**Hockey avec la Maison des jeunes**  
Rendez-vous à la patinoire rue Notre-Dame

**Glissade**  
**Patinage et collation**  
à l'anneau de glace

Information : 418 492-2318



*Le grand défi sur glace édition 2013*



002212-02-15



## LEPAGE Millwork

# SUPER PROMOTION "SNOWBIRD" !

**RONA** **DECO SURFACES**

CENTRE DE RÉNOVATION  
**CAMILLE DUMAIS!**

1005, rue Lévesque, Saint-Pascal (Québec) G0L 3Y0 Tél. (418) 492-2347  
[www.camilledumais.com](http://www.camilledumais.com)  LIVRAISON PARTOUT AU QUÉBEC



PAYABLE DANS 3 MOIS

*Sur tous les modèles de fenêtres PVC et les portes patio S800 Lepage Millwork*

**Du 12 janvier au 15 février**  
OBTENEZ LE **VERRE TRIPLE**  
AVEC SIMPLE LOW-E AU PRIX  
DU VERRE DOUBLE CLAIR\*  
*\*Non applicable sur : Guillotines, coulissants et portes patio*

**Du 12 janvier au 22 mars**  
OBTENEZ LE VERRE DOUBLE  
AVEC LOW-E AU PRIX  
DU VERRE DOUBLE CLAIR

## COMMANDEZ MAINTENANT

## ET PROFITEZ DE CETTE SUPER PROMOTION

photonews KAMOURASKA-L'ISLET - Édition n° 5 • 4 février 2015

### Groupe de deuil

Vous vivez le deuil d'une personne significative? Que votre deuil soit récent ou qu'il remonte à quelques années, vous éprouvez toujours une vive souffrance? Nous pouvons vous aider... Pour vous inscrire ou vous informer, veuillez nous rejoindre au 418-860-3337. Laissez-nous un message et un ou une bénévole ayant reçu une formation communiquera avec vous dans les plus brefs délais.

### Dîner-concert

Un dîner-concert Romance au piano aura lieu dans le cadre de la Saint-Valentin le 10 février dès 11 h. Le Centre de jour de la MRC de L'Islet en collaboration avec le comité de l'âge d'or de Sainte-Perpétue organise ce dîner suivi d'un récital avec M. Bernard Larochelle. Il interprétera de belles mélodies romantiques. Réservation : Denis Chouinard au (418) 359-2888, Lucie Gaudreault au (418) 356-3393, poste 6502 ou Jasmin Pelletier au (418) 359-3558.

### Activités La Passerelle

La Passerelle de Kamouraska organise un dîner de la Saint-Valentin, le mercredi 11 février dès 11 h 30 au Centre-Femmes. L'on apporte son lunch et une carte de la Saint-Valentin à échanger. Les desserts tout en chocolat seront offerts par Le Centre. Places limitées. Inscriptions avant le 10 février au 418 492-1449

### Centre-Femmes La Passerelle

Le Centre-Femmes organise un dîner de la Saint-Valentin, le mercredi 11 février dès 11 h 30 au Centre-Femmes. Apportez votre lunch et votre carte à échanger, nous fournirons ensuite le dessert, tout en chocolat.

### Emploi d'été : dernier rappel

L'équipe des Services récréatifs, culturels et communautaires (SRCC) rappelle aux jeunes que la période de mise en candidature pour les emplois d'été se termine le jeudi 5 février prochain pour les autres postes. Plusieurs postes sont à combler pour la prochaine saison estivale. Pour plus de détails, visitez le [www.lapocatiere.ca](http://www.lapocatiere.ca) et consultez la section « Offre d'emplois » ou communiquez avec le 418 856-2222, poste 2018.

### Répertoire culturel

Invitation à tous les artistes, artisans et intervenants culturels nouvellement installés au Kamouraska à s'inscrire au Répertoire culturel Internet de la MRC. Vous pouvez le faire directement sur le site de la MRC au [www.mrckamouraska.com](http://www.mrckamouraska.com) ou en contactant Mme Jeanne Maguire au 418 492-1660 poste 242.

### Conférence horticole



Marie-Claude Carbonneau prononcera une conférence horticole sur la taille le 7 février prochain, à 13 h 30, à l'école de Saint-Cyrille. Sujets abordés : Pourquoi tailler? ; notions de biologie végétale; la

cicatrisation; les techniques de base; les types de tailles et les outils. Parmi ceux qui assisteront à la série de 3 conférences, il y aura tirage pour 1 heure de consultation gratuite.

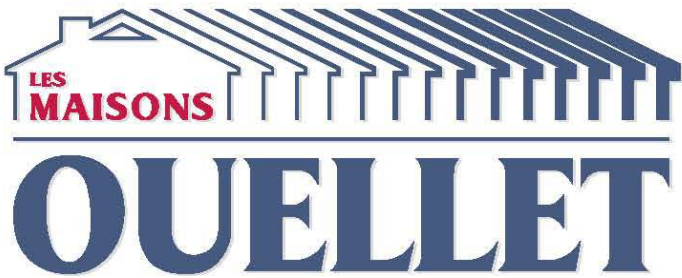
### Collecte de sang

À L'Islet, le lundi 9 février a lieu une collecte de sang organisée par les Filles d'Isabelle, les Chevaliers de Colomb, conseil 3454 et le Cercle de fermières sous la présidence d'honneur de Ginette Dufour. L'objectif est de 100 donateurs. Début dès 13 h 30.

### Dragons 2

Le Centre GO ne présentera pas comme prévu le film La Reine des Neiges, mais plutôt Dragons 2. Il s'agit d'une projection extérieure sur écran de neige, le 7 février à 19 h, comme prévu, au Parc des Trois-Bérets.

Chez



évitez les mauvaises SURPRISES!



**Vous projetez vous ACHETER UNE MAISON?**

**Passez voir Les Maisons Ouellet avant de signer votre contrat!**

**À projet égal, nous sommes toujours compétitifs!**

**Chez nous, les estimations sont réalistes, transparentes et le prix qu'on vous donne inclut vraiment tout.**



Saint-Antonin (Rivière-du-Loup)  
418 867-2329  
[maisonsouellet.com](http://maisonsouellet.com)

**LEMIEUX**  
LOCATION  
LOCATION DE VÉHICULE, CAMION, CUBE  
REMORQUE OUVERTE OU FERMÉE  
**418.856.2824**  
Aussi quelques véhicules de location à vendre



## Les acteurs du bioalimentaire réunis pour la zone agricole

SAINT-PASCAL — Plus de 40 acteurs du secteur bioalimentaire du Kamouraska ont participé récemment à une journée de réflexion à Saint-Denis-De La Bouteillerie en vue de mettre en place un plan de développement de la zone agricole (PDZA) de la MRC de Kamouraska.

Sous forme d'ateliers de discussion, les acteurs ont validé le portrait et le diagnostic préliminaires et la vision stratégique du plan de développement de la zone agricole (PDZA) de la MRC de Kamouraska.

Depuis mai dernier, des démarches de consultation ont été entamées par la MRC de Kamouraska afin que ce plan de développement reflète les attentes et les besoins des intervenants et des producteurs du milieu. Les acteurs du bioalimentaire du Kamouraska se sont dits unanimes « à développer des actions autour d'une raison commune soit de mieux occuper et de dynamiser le territoire en fonction des potentiels. » Les prochaines étapes consistent à rédiger le plan d'action en vue d'un dépôt préliminaire en mars prochain.

La variété des propositions en atelier et la représentativité des acteurs lors de cet événement permettent selon les organisateurs de sentir un véritable dynamisme de l'ensemble du milieu bioalimentaire du Kamouraska. « Je suis particulièrement fier de cette mobilisation puisque cette étape est décisive pour la poursuite de la démarche et de la détermination des actions à venir. Toute cette opération démontre comment il importe de s'occuper de la zone agricole », mentionne Yvon Soucy, préfet de la MRC de Kamouraska.

Les démarches de travail pour la réalisation du plan de développement de la zone agricole (PDZA) de la MRC de Kamouraska sont soutenues par le MAPAQ en partenariat avec la Fédération de l'UPA du Bas-Saint-Laurent, le CLD du Kamouraska et la SADC du Kamouraska.

Le secteur du bioalimentaire est composé de l'agriculture, de la transformation, de la distribution, des services connexes, de l'innovation et de la formation en plus de la restauration. Le bioalimentaire représente 30 % des emplois au Kamouraska et génère des revenus de près de 600 millions de dollars.

## NOUVEAUX LOGEMENTS à Saint-Pascal

**Nouvelle construction incombustible**  
**Grands 4 1/2**  
**Pour personne de 50 ans et plus**  
**Tranquillité**  
**À partir de 795\$/mois**  
**Livraison le 1<sup>er</sup> juillet 2015**



**PROMOTION DE LA SEMAINE**

**pour les 3 premiers locataires**  
**1 mois de location GRATUIT**  
**si réservation avant le 9 février 2015**

Pour réservation, contactez Dany Lévesque

**418 856 6666**

## PROMOTION

Valide tous les jeudis de février

Pour le prix...

**Robinet de lavabo**  
**2 poignées**

**21<sup>95</sup>\$**

Quantité limitée



**Rabais de 100\$**  
 2080648

**PRIX PROMO**  
**490\$**  
 Rég. 590\$

**Toilette Gerber**  
**99\$**



Pour la qualité et le design...

**Aspirateur CYCLOVAC**  
**« Black Edition »**  
**À partir de 849\$**  
**Garantie 25 ans!!!**

La prestigieuse

**black edition**

à partir de

**849<sup>95</sup>\$**

Ensemble d'accessoires inclus



**Collection « VIRAGE »**  
**de BRIZO**

**25% de RABAIS**  
**sur le prix suggéré**



Plomberie  
**PASCAL**  
**DUMAIS INC.**

Rés. : 418 498-3071

Cell. : 418 894-3831

RBQ 5638-707901

Pour tous vos projets de plomberie

116, Route 230, Saint-Philippe-de-Néri  
 418 498-3071 Urgence 24 h 418 894-3831

**URGENCE 24 H PARTOUT AU KAMOURASKA**  
**www.plomberiepascaldumais.com**

# Valérie Dufour : l'enseignante derrière le Parlement des jeunes

LA POCATIÈRE — Depuis que le projet a été créé, il y a 13 ans, le Collège de Sainte-Anne-de-la-Pocatière participe au Parlement des jeunes à l'Assemblée nationale du Québec. Dans les coulisses de cette activité, se cache depuis 3 ans l'enseignante d'histoire Valérie Dufour.

MAURICE GAGNON

Cette année, Mme Dufour a amené avec elle quatre élèves de 4e secondaire : Justine Béchar, Jade Lizotte, Charles-André Roux et Louis-Philippe St-Amand. « D'habitude, cette activité s'adresse aux élèves du programme leader. Comme il n'y avait qu'un seul élève de ce programme en 4e secondaire, je suis allée recruter parmi mes autres élèves », raconte Mme Dufour. S'il y avait une couleur pour exprimer la passion, elle teinterait les yeux de cette enseignante quand elle parle de l'expérience vécue avec les élèves de son école. Pour elle, les conduire au Parlement des jeunes est le



L'enseignante Valérie Dufour met son enthousiasme et sa passion au service de ses élèves.

fruit d'une longue préparation qui débute vers le 20 septembre.

## Rédiger un projet de loi

« Pour s'inscrire, il faut avoir rédigé un projet de loi, une motion et une question au président », raconte Valérie Dufour. Ces documents sont envoyés en même temps que l'inscription. Les élèves de Collège ont choisi de présenter un projet de loi visant à taxer

les aliments gras et sucrés. Malheureusement pour eux, celui-ci n'a pas été retenu en présélection. Ils ont donc été invités à voter pour trois projets de loi parmi les dix qui leur avaient été proposés.

Le Parlement des jeunes a retenu trois projets de loi pour en débattre à l'Assemblée nationale. Ceux-ci ont fait l'objet de débats en commissions parlementaires.

Députée de Laviolette, Justine a travaillé sur le projet de loi réformant le système d'éducation postsecondaire au Québec. En gros : l'abolition des cégeps. Charles-André, député de Lafontaine, s'est penché sur le projet de loi imposant une taxe supplémentaire dans la restauration rapide au Québec. Jade, députée de Beauce-Sud, a étudié le projet de loi encadrant la publicité dans les écoles secondaires. Louis-Philippe avait choisi d'être journaliste.

## Ligne de parti

Valérie Dufour explique que l'activité se veut le plus possible apolitique dans la mesure où les partis qui forment le gouvernement et l'opposition ne sont pas identifiés et où les élèves peuvent voter pour ou contre un projet de loi selon leur conscience. « Toutefois, cette année, lors du travail en caucus sur les motions, ils ont dû respecter la ligne de parti au sein d'un gouvernement minori-

taire », souligne l'enseignante.

Les trois élèves ayant un rôle de député devaient rédiger trois amendements à présenter en commission parlementaire sur le projet qu'ils étudiaient. « Justine et Marc-André ont réussi à en faire passer deux. Jade a fait passer les trois », précise Valérie Dufour. Ils ont adoré cette partie de leur projet, dit-elle. « C'est là, en commission parlementaire, que l'action se passe. »

Les élèves ont vécu les différentes étapes de l'adoption d'une loi, de son dépôt en chambre jusqu'au vote final en passant par son étude en commission parlementaire. Notons que les trois projets de loi ont été battus.

On ne peut ignorer que pour Justine Béchar, cette expérience prenait une couleur toute particulière puisqu'elle se retrouvait là où son père, l'ancien ministre Claude Béchar, a exercé son travail.

Notons que les élèves du Collège de Sainte-Anne participant au Parlement des jeunes ont pu dîner en compagnie de M. Norbert Morin, représentant de Côte-du-Sud à l'Assemblée nationale.



6348P-05-15

**GROUPE Caillouette & associés**  
Entrepreneur électricien

Résidentiel / Commercial / Agricole  
Automatisation et contrôle

Elizabeth Hudon  
Ventes et représentation

418. 856-1051 groupecea.com

Co-présentées par



# LES JOURNÉES BLANCHES

## Saint-Alexandre-de-Kamouraska

### 7-8 et 13 au 15 février 2015

#### SAMEDI 7 FÉVRIER

##### HEURE DU CONTE ET BRICOLAGE

La bibliothèque offre l'heure du conte ainsi qu'un atelier de bricolage sur le thème de la St-Valentin, pour les enfants d'âge préscolaire à 2<sup>e</sup> année inclusivement. L'activité est gratuite et aura lieu à partir de 10h00.

#### DIMANCHE 8 FÉVRIER

##### BRUNCH CLUB MONT-BLEU

10H00  
Messe à l'Église Saint-Alexandre pour la bénédiction des motoneiges

SUITE À LA MESSE  
Parade des motoneiges

11H00  
Brunch au local du Club (182, route 289)  
11,50\$ : Adultes (11 ans et plus)  
7\$ : 6-10 ans  
Gratuit : 5 ans et moins

\*\*Cartes en vente auprès de la direction\*\*

Informations supplémentaires :  
Claude Landry, 418-495-5413

7 ET 8 FÉVRIER, ACCÈS GRATUIT  
AUX SENTIERS FÉDÉRÉS  
PARTOUT AU QUÉBEC!

#### VENDREDI 13 FÉVRIER

##### DISCO PATIN \*DESJARDINS\*

Thématique : St-Valentin

À 19h30, à la patinoire de la municipalité de Saint-Alexandre-de-Kamouraska

Plaisir et musique seront au rendez-vous!

Activité gratuite et offerte pour tous, jeunes et moins jeunes. Soyez-y!

N'oubliez pas d'apporter votre passeport Kamouraska pour avoir votre autocollant!

#### SAMEDI 14 FÉVRIER

##### PATIN, GLISSADE, RAQUETTES ET CHOCOLAT CHAUD!

- Patinoire ouverte de 13h à 17h et de 18h30 à 22h00.
- Glissade sur les terrains municipaux de 13h à 17h. Apporte ta soucoupe ou ta « crazy carpet », c'est gratuit!!
- Chocolat chaud gratuit de 13h à 16h au local de la patinoire.
  - Location de raquettes à neige gratuite en après-midi (13h à 17h) et en soirée (18h30 à 22h)! Demande au surveillant du local de la patinoire ta paire de raquettes! (grandeurs variées : enfant et adulte)

#### DIMANCHE 15 FÉVRIER

##### JOURNÉE PLEIN AIR LAC MORIN

10h00 à 15h30

- Feux de camp sur le site
    - Glissade
  - Randonnée en traîneau
  - Sculpture sur neige (avec prix)
    - Tire sur neige
    - Pêche blanche
- (Apportez votre canne à pêche)

Un abri chauffé est sur place et l'accès au site est gratuit. Prix de présence. Venez dîner avec nous, hot-dogs et breuvages en vente sur le site.

La journée d'activité aura lieu beau temps, mauvais temps!

Carte de membre en vente sur place : 30\$ / 2 ans  
Information : Julien Lapointe, 418-495-2697

N'oubliez pas d'apporter votre passeport Kamouraska pour avoir votre autocollant!

##### CONCERT AU CAMP MUSICAL

16h00

Le Camp musical vous invite au concert de « Choeur en hiver ».

Heure : 16h00

Lieu : Au Camp musical St-Alexandre, salle du Haut-Pays

Coût : 10\$ par personne

## Pierre Mignault donne au suivant



Pierre Mignault au travail.

Pour faire suite à mon article qui a été publié à la fin décembre concernant mon départ pour mon voyage humanitaire au Guatemala, j'ai quitté le 5 janvier de Québec dans la tempête de neige en direction de Philadelphie, Dallas et Guatemala. La tempête n'était pas juste au Québec, croyez-moi, et les vols avaient beaucoup de retard. Alors par obligation j'ai fait le voyage en deux jours au lieu de faire le tout en une journée. Rien de trop grave puisque le beau temps ici compensait les longues heures d'attentes pour mon prochain vol. (Lire l'article au complet sur leplacoteux.com)

## Chasse au gros gibier en zone 3

QUÉBEC – Le ministère des Forêts, de la Faune et des Parcs a mis en ligne les statistiques de chasse au gros gibier pour la saison 2014. Dans la zone 3 est, comprise entre Montmagny et un peu plus loin que Saint-Roch-des-Aulnaies, incluant au sud et vers l'ouest, les régions de Notre-Dame-du-Rosaire, Saint-Paul, Saint-Philémon et Buckland et les environs; vers l'est, Cap-Saint-Ignace, L'Islet, Sainte-Perpétue, Saint-Pamphile et les environs, les chasseurs ont prélevé un total de 562 cerfs de Virginie en 2014 (610 en 2013).

### Clinique chiropratique Raymond

**Dr Jean-Pierre Raymond,  
chiropraticien**

169, de la Seigneurie  
Saint-Roch-des-Aulnaies

Tél.: 418 354-2723  
1 800 725-5133

1901P-09-14

Le plaisir de  
**mieux  
manger**

Complice de votre  
**Saint-Valentin**

Tout pour vos fondues

Vaste choix de chocolats

Vins exclusifs à IGA

Gâteaux et pâtisseries

Fleurs coupées



6010P-09-15

**Tirage de 100\$ (par magasin)  
en certificat-cadeau pour...**

**Contribuer au succès de  
votre repas d'amoureux!**

Nom : \_\_\_\_\_

Adresse : \_\_\_\_\_

Téléphone : \_\_\_\_\_

Remplissez ce coupon et déposez-le chez votre marchand IGA de La Pocatière ou de Saint-Pascal. Le tirage aura lieu le jeudi 12 février 2015, à 18 h.




Alimentation Coop  
La Pocatière

**IGA**

Galleries La Pocatière  
161, Rte 230 Ouest, La Pocatière 418 856-2667

**IGA Saint-Pascal**

400, av. Chapleau, Saint-Pascal 418 492-2902

**SANDWICH  
SMOKED MEAT  
MONTRÉAL**

**SUBWAY**

Offert pour un temps limité dans les restaurants participants seulement.

© 2015 Doctor's Associates Inc. SUBWAY<sup>®</sup> est une marque déposée de Doctor's Associates Inc. Imprimé au Canada. Version canadienne



leplacoteux KAMOUFASKA-L'ISLET - Édition n° 5 • 4 février 2015

51-8010191FN

11



Des kilomètres de passion!

- Les courses de traîneaux à chiens**
- 1 Terrain principal, école primaire Saint-Joseph
  - 2 Saint-Omer
  - 3 Église de Saint-Adalbert
  - 4 Terrain des loisirs de Saint-Marcel
  - 5 Lac-Frontière
  - 6 Site officiel de l'Odysée Appalachienne

**MERCREDI 11 FÉVRIER 2015**

19 h Randonnée en raquette  
Site officiel de l'Odysée Appalachienne

**JEUDI 12 FÉVRIER 2015**

19 h Randonnée en ski de fond  
Site officiel de l'Odysée Appalachienne

**VENDREDI 13 FÉVRIER 2015**

18 h Randonnée aux flambeaux  
Site officiel de l'Odysée Appalachienne

19 h Cérémonie d'ouverture  
Site officiel de l'Odysée Appalachienne

19 h 30 Feux d'artifice  
École Saint-Joseph de Saint-Pamphile

20 h Réunion des mushers du 160 kilomètres,  
tirage des positions et remise des dossards  
Site officiel de l'Odysée Appalachienne

20 h 30 Réunion des mushers du 80 kilomètres,  
tirage des positions et remise des dossards  
Site officiel de l'Odysée Appalachienne

**SAMEDI 14 FÉVRIER 2015**

6 h 30 - 7 h 30 Vérification vétérinaire du 160 kilomètres  
à Saint-Pamphile  
Site officiel de l'Odysée Appalachienne

6 h 30 - 10 h Brunch Ô Sommet des Délices à Saint-Adalbert  
Église de Saint-Adalbert

8 h - 9 h Vérification du matériel du 160 kilomètres  
à Saint-Pamphile  
Site officiel de l'Odysée Appalachienne

8 h Sandwich, muffins, bouillons, café et breuvages  
au chalet des loisirs du Lac Frontière  
Lac Frontière

8 h 30 - 9 h 30 Vérification vétérinaire du 80 kilomètres  
au Lac Frontière  
Lac Frontière

9 h Ouverture des bars et service de casse-croûte  
Site officiel de l'Odysée Appalachienne

9 h Départ de la course de 160 kilomètres  
à 12 chiens (100 milles)  
Site officiel de l'Odysée Appalachienne

9 h 30 - 10 h 30 Vérification du matériel du 80 kilomètres  
au Lac Frontière  
Lac Frontière

10 h - 15 h Exposition de motoneiges antiques  
Site officiel de l'Odysée Appalachienne

10 h Réunion des mushers du 21 km, du 40 km  
et de la catégorie illimitée, inscriptions tardives  
Site officiel de l'Odysée Appalachienne

10 h - 17 h Jeux gonflables  
Site officiel de l'Odysée Appalachienne

10 h 30 Départ de la course de 80 kilomètres (50 milles)  
à 8 chiens  
Lac Frontière

12 h Départ du sprint 2 x 21 km  
(13 milles) à 6 chiens 1<sup>re</sup> étape  
Église de Saint-Adalbert

12 h 30 - 16 h Dégustation de bières et saucisses  
Site officiel de l'Odysée Appalachienne

12 h 30



13 h



13 h



13 h



14 h



14 h



14 h 30



18 h 30



19 h



19 h



22 h



19 h



10 h - 16 h



10 h



12 h



16 h

Départ du sprint 2 x 21 km (13 milles)  
à 6 chiens catégorie pure race 1<sup>re</sup> étape  
Église de Saint-Adalbert

Vol captif en montgolfière  
Site officiel de l'Odysée Appalachienne

Arrivée des mushers au point de contrôle  
du 160 kilomètres au Lac Frontière pour  
un arrêt de 4 heures  
Lac Frontière

Tournoi de charlemagne  
Saint-Omer

Départ du 2 x 16 kilomètres,  
catégorie illimitée, 1<sup>re</sup> étape  
Site officiel de l'Odysée Appalachienne

Départ de la classe 48 km (30 milles)  
à 10 chiens km  
Terrain des loisirs de Saint-Marcel

Cinéma gratuit au gymnase de l'école primaire  
Saint-Marcel  
Terrain des loisirs de Saint-Marcel

Feu de joie sur le terrain à Saint-Omer  
Saint-Omer

Tournoi de poker  
Site officiel de l'Odysée Appalachienne

Randonnée aux flambeaux  
Saint-Omer

Arrivée approximative des mushers du  
160 kilomètres à Saint-Pamphile  
Site officiel de l'Odysée Appalachienne

**DIMANCHE 15 FÉVRIER 2015**

Roties et Café au sous-sol de l'Église de Saint-Omer  
Saint-Omer

Ouverture des bars et service de casse-croûte  
Site officiel de l'Odysée Appalachienne

Départ du sprint 2 x 21 km (13 milles)  
à 6 chiens 2<sup>e</sup> étape  
Saint-Omer

Départ du sprint 2 x 21 km (13 milles)  
à 6 chiens catégorie pure race 2<sup>e</sup> étape  
Saint-Omer

Jeux gonflables  
Site officiel de l'Odysée Appalachienne

Journée familiale à Saint-Omer  
Saint-Omer

Départ du 2 x 16 kilomètres,  
catégorie illimitée, 2<sup>e</sup> étape  
Site officiel de l'Odysée Appalachienne

Cérémonie de fermeture  
Site officiel de l'Odysée Appalachienne

**ENTRÉE**

3 \$ / pers. par jour  
ou  
5 \$ pour la fin  
de semaine  
5 ans et moins =  
gratuit



Restaurant  
**Le Relais**

Pour réservation :  
418 356-2072

321, rang des Pelletier, Saint-Pamphile

**Transybel inc.**  
Transport et commerce de bois

**Yvan Bélanger**  
Propriétaire



79, 4<sup>e</sup> Rang Ouest  
Saint-Adalbert (Québec)  
GOR 2M0  
Tél. : 418 356-3045  
Télé. : 418 356-2348

Bon succès pour votre événement!

Bienvenue à tous!



**BMR**

Centre de rénovations BMR - La Coop Saint-Pamphile

La force de la rénovation!  
Des matériaux à la boutique déco!

On vous souhaite rires et plaisir,  
pour ce bel événement!

12, Principale, Saint-Pamphile • 418 356-3373

Services financiers  
Yoland Bélanger inc.  
Cabinet de  
services financiers

**Yoland Bélanger**  
Conseiller en sécurité  
financière  
Conseiller en assurance  
et rentes collectives

7764B-05-15



35, rue Principale  
Bureau 203  
Saint-Pamphile  
Bur. : 418 356-5364  
Sans frais : 1 866 356-5364  
Rés. : 418 356-5455  
Cell. : 418 356-6067  
Télé. : 418 356-2008  
Courriel :  
yoland.belanger@sfl.qc.ca

**Atelier de débousselage  
et peinture**



**JOËL VAILLANCOURT, PROP.**  
2360, R.R. 2  
Saint-Pamphile (Québec)  
GOR 3X0

Tél. : 418 356-2809  
Télé. : 418 356-3879

7770B-05-15

**ENTREPRISE DENIS LEBLANC**  
(514-5413 Québec inc.)  
233, Rang des Gagnon, St-Pamphile, QC GOR 3X0  
**418 356-8977**

- Installation septique
- Excavation en tout genre
- Vente et transport de matières en vrac (terre, gravier, sable)
- Chemins forestiers
- Drainage de terres agricoles
- Licence d'entrepreneur général spécialisé en excavation

Licence RBQ 5660-6066-01

Bon succès pour votre événement!

**maibec inc.**

418 356-3331

**Centre de Rénovation**

**Home hardware**

- Matériaux
- Portes et fenêtres
- Quincaillerie
- Location d'outils
- Service de décoration
- Peinture SICO et Beauty Tone
- Services aux entrepreneurs
- Livraison camion grue et camion cube

652, route Elgin Nord, Saint-Pamphile  
Tél. : 418 356-3352  
Télé. : 418 356-3353

**UNI-PRO**

**Ancil Automobiles**  
1318 St-Joseph

Stéphan et  
Sylvain Ancil  
Propriétaires,  
Saint-Pamphile

- Mécanique générale
- Freins
- Suspension
- Alignement
- Système d'injection

418 356-5511  
ancilautomobiles2008@hotmail.com

Tél. : 418 356-2701  
Téloc. : 418 356-2179

**FERBLANTERIE  
CÔTE DU SUD INC.**

Concepteur en ventilation  
Fournaise air chaud, atelier de pliage  
Nettoyage de conduits de ventilation  
Échangeur d'air, récupérateur de chaleur Venmar A.V.S.  
Tuyaux stainless pour cheminées

Rep. : Claudel Pelletier  
RBQ. : 8297-8933-19

103, Rang du Nord, Saint-Pamphile  
(Québec) GOR 3X0

1047B-05-15

7759B-05-15

7872B-05-15

1159B-05-15

7771B-05-15

7809B-05-15

7867B-05-15

# Cri d'alarme des étudiants pour les milieux naturels

LA POCATIÈRE – Les coupes budgétaires au ministère de la Forêt, de la Faune et des Parcs mettent en péril les milieux naturels et les espèces animales et végétales qui les composent. Aussi, elles ouvrent toute grande la porte au braconnage. Voilà le cri d'alarme que lancent les étudiants du programme de Techniques en bioécologie du Cégep de La Pocatière.

MAURICE GAGNON



Jessica Lachontch et Valérie Boulet-Thuotte.

Une pétition a été lancée dans l'espoir de recueillir 10 000 signatures pour demander au gouvernement du Québec de mettre fin aux coupes et même d'ajouter des postes de biologistes, techniciens et agents de la faune touchés par ces coupes, expliquent Jessica Lachontch et Valérie Boulet-Thuotte. Les étudiants demandent aussi que le ministère respecte ses engagements de protéger le patrimoine naturel des Québécois.

Pour ces deux étudiantes, les répercussions de ces coupes sont multiples. Elles affectent autant les chasseurs, les pêcheurs que les randonneurs. « Nous estimons qu'elles privent les Québécois de l'expertise de leurs professionnels qui travaillent, entre autres, au suivi de l'état de santé des milieux naturels et des espèces animales et végétales qui les composent. »

Jessica Lachontch et Valérie Boulet-Thuotte anticipent aussi une hausse du braconnage puisque « plusieurs agents de conservation se voient confinés à leur bureau en pleine période de chasse. » Une diminution des ensemencements entraînera aussi des pertes de revenus associés aux activités d'exploitation de la faune.

L'automne dernier, en période de chasse, le bureau de La Pocatière comptait quatre agents, trois fois moins qu'il y a 20 ans.

## Le poulamon

Valérie Boulet-Thuotte donne l'exemple du

Poulamon pêché à Sainte-Anne-de-la-Pérade. « Ce poisson subit une pêche intensive pas suffisamment contrôlée en pleine période de reproduction. C'est pourquoi le travail des employés du ministère est plus que jamais essentiel et devrait être intensifié. Or, avec les coupes, le suivi de la pêche blanche est fortement diminué », affirme l'étudiante.

Selon Mme Boulet-Thuotte, le poste d'une technicienne à La Pocatière qui travaillait sur une espèce aquatique a été supprimé. « Qu'arrive-t-il du suivi quand on sait que les espèces aquatiques sont les plus fragiles? », se demande l'étudiante.

Jessica Lachontch et Valérie Boulet-Thuotte ajoutent qu'en 1993, on comptait au Québec 450 espèces menacées ou vulnérables. Elles sont 600 aujourd'hui. On retrouve 15 comités de rétablissement pour ces espèces menacées ou vulnérables. Les coupes limitent les possibilités pour ces personnes de se réunir. « Ça demeure un frein, il faut que ces gens aillent sur le terrain pour voir ce qui se passe », ajoute Valérie Boulet-Thuotte.

Mercredi dernier, la pétition comptait quelque 2500 signatures, selon Jessica Lachontch. L'objectif est de 10 000. Les étudiants invitent les gens à signer la pétition au [www.sauvonspatrimoinenaturel.com](http://www.sauvonspatrimoinenaturel.com), à aimer leur page Facebook (Pétition pour la sauvegarde du patrimoine naturel québécois) et à s'abonner à leur fil Twitter.

## Départ de Bernard Déraps

SAINT-PACÔME - La municipalité de Saint-Pacôme a annoncé via sa page Facebook le départ de M. Bernard Déraps, directeur général et secrétaire-trésorier à la municipalité. « M. Déraps continuera à nous prêter main-forte jusqu'au 27 février prochain. Nous lui souhaitons tous la meilleure des chances dans ses nouveaux défis et lui souhaitons un grand succès dans ses nouveaux projets », peut-on lire sur la page.

### Table d'hôte de février

Valide le samedi à compter de 16h30 et le dimanche de 11h à 22h

**Joyeuse Saint-Valentin!**

**Potage ou crème**

- Suggestion du chef
- Soupe à l'oignon gratinée (extra 2,95\$)

**Entrées**

- Crevettes Thai 5,75\$
- Coquille de fruits de mer (extra 6,75\$)

**Plats principaux**

- Burger de surlonge de boeuf grillé garni (bacon, laitue, tomate, oignon rouge, Jarsberg, cheddar, frites allumettes, mayo) 19,95\$
- Spaghetti italien au poulet grillé 19,95\$
- Festi-crevettes (crevettes tigrées, Thai, brochette de crevettes à l'ail) 21,95\$
- Contre-filet sauce aux poivres 22,95\$
- Brochette de filet mignon sur riz 23,95\$

**Dessert**

Fantaisie du moment  
+ 1 verre de vin inclus  
Thé, café, lait

**MAINTENANT**  
Échangez votre dessert pour un autre choix maison (extra 1,50\$)  
Pour 2 personnes et plus, échangez votre verre de vin pour une bouteille Tocado rouge ou Astica blanc pour 11,95\$

Côte de bœuf au jus  
les vendredis et samedis de 16 h à 22 h

**Au choix**

Potage du jour ou salade maison  
**Côte de bœuf au jus (12 oz) 19,50\$**

**Salle de réunion familiale disponible jusqu'à 15 personnes. Réservez tôt!**

**CERTIFICATS-CADEAUX DISPONIBLES**

**505, 4<sup>e</sup> Avenue La Pocatière**      **Réservations Tél.: 418 856-2422**

**PROMOTION SUR LE WEB: [www.restaurantopera.ca](http://www.restaurantopera.ca)**

**PROMOTION DE FÉVRIER**

**Achetez UNE PIZZA LARGE à votre goût et recevez GRATUITEMENT un 2 litres de Pepsi ou 7-Up à votre choix**

Ouverture d'un bureau à La Pocatière pour nous rapprocher de notre clientèle de la MRC de Kamouraska!

Consultez nos chroniques sur notre site web [avocats-montmagny.com](http://avocats-montmagny.com)

**LEMIEUX PARENT THÉBERGE**  
— AVOCATS S.N. —

TÉL.: 418 371-3114 | 708, 4<sup>e</sup> AVENUE, BUREAU 104, LA POCATIÈRE



Me Lemieux

Me T. Blais

Me Bollard

Me Bouffard

Me Labrie

Me Théberge

Nous avons ce qu'il vous faut, une équipe!



**FAIRE  
TOURNER  
L'ÉCONOMIE  
D'ICI.**

# REER+

Plus 30% d'économies d'impôt: le REER  
du Fonds de solidarité FTQ vous en donne beaucoup plus.  
C'est pas athlétique, c'est mathématique.

Pour en avoir plus, visitez le [reerplus.com](http://reerplus.com)

 **FONDS**  
de solidarité FTQ

**LÉVIS**  
5790, boul. Étienne-Dallaire  
Bureau 104B

**Heures d'ouverture**  
Lundi au vendredi  
de 8 h 30 à 18 h

**ST-GEORGES-DE-BEAUCE**  
11780, 1<sup>re</sup> avenue Est, bureau 200  
**STE-MARIE-DE-BEAUCE**  
1068, boul. Vachon Nord, bureau 231

**THETFORD MINES**  
108, rue Notre-Dame Est, 2<sup>e</sup> étage

**Heures d'ouverture**  
Lundi au vendredi  
de 10 h à 18 h

Les crédits d'impôt accordés aux actionnaires du Fonds pour l'année d'imposition 2014 (donc jusqu'au 2 mars 2015) sont de 15% au fédéral et de 15% au provincial. Veuillez lire le prospectus avant d'investir. On peut se procurer un exemplaire du prospectus auprès des responsables locaux, aux bureaux du Fonds de solidarité FTQ ou sur son site Internet. Les actions du Fonds de solidarité FTQ ne sont pas garanties, leur valeur fluctue et leur rendement passé n'est pas indicatif de leur rendement dans l'avenir.

**ACTIVITÉS LA JARDILEC**

À Saint-Jean-Port-Joli : le vendredi 6 février, 9 h 30 : Journal créatif (2e de 5). Le lundi 9 février, 10 h : Respiration et relaxation par le yoga et à 18 h 30 : Changer... ça s'apprend (2e de 6). Les mercredi et jeudi, 11 et 12 février, 9 h et 8 h 30 : Cuisine collective, groupe 2. Ce même mercredi à 13 h 30 : Rencontre mensuelle du Comité de la Marche mondiale des femmes 2015. À L'Islet : Le jeudi 5 février à 9 h Changer... ça s'apprend (1re de 6). À Montmagny : Le mardi 10 février à 13 h 30, rencontre du groupe d'entraide et de soutien au bien-être Les Dames de cœur. Inscription requise au 418 (418) 598-9677 - jardilec.administration@globetrotter.net. Programmation complète et autres informations au : www.cflajardilec.org

**FÊTER EN BLEU À LA MAISON DION**

« Les Bleus de février » reviennent à La Maison Dion quatre saisons. C'est un rendez-vous pour chasser les « blues » de l'hiver par le bleu. Pour le plaisir et pour être dans le ton, portez un vêtement ou un accessoire bleu. Pour surprendre ou être surpris, participez à l'échange d'un livre ou d'une bricole bleue. Pour être en accord avec la musique, le décor et les jeux, pourquoi ne pas amener un ami schtroumpf? Entre autres animations il y aura des jeux bleus, un jeu-questionnaire musical, un prix-surprise. On pourra aussi découvrir de façon amusante l'histoire et le sens de la couleur bleue. De la fantaisie au cœur de l'hiver, le samedi 14 février, à 19 h. Réservations et informations au 418 247-5104 ou par courriel à : andreep@globetrotter.net

**APPEL DE CANDIDATURES PRIX DU QUÉBEC**

Les Prix du Québec constituent la plus haute distinction décernée chaque année par le gouvernement du Québec en reconnaissance d'une carrière remarquable en culture ou en science. Ces prix sont l'occasion pour le gouvernement d'honorer, au nom de la population, des personnes qui ont contribué de façon admirable à l'enrichissement et au développement de la société et à l'essor de leur domaine respectif. Ces huit prix s'accompagnent chacun, entre autres, d'une bourse de 30 000 \$, non imposable. Pour plus de renseignements ou pour soumettre une candidature, rendez-vous au : www.prixduquebec.gouv.qc.ca Date limite : le jeudi 2 avril.

**CROIRE, S'ENGAGER, CHANGER**

MONTMAGNY - La 25e Semaine nationale de prévention du suicide se déroule du dimanche 1er au samedi 7 février 2015. Ayant pour thème « T'es important pour nous. Le suicide n'est pas une option. », cet événement est un moment fort de sensibilisation et de mobilisation à travers le Québec. L'Association québécoise de défense des droits des personnes retraitées et préretraitées (AQDR Montmagny-L'Islet) vous invite à poursuivre cette amorce de réflexion pour promouvoir la cause en assistant à l'un de ses déjeuners-conférences de février; à Montmagny, le mardi 10 février à 9 h au restaurant Normandin, et à Saint-Jean-Port-Joli le jeudi 12 février à 9 h au Normandin.



**Améliorez vos habiletés de gestion et de supervision !**

**DÉVELOPPEZ DES OUTILS POUR SURMONTER LES DÉFIS DE LA GESTION DES ÉQUIPES DE TRAVAIL**

- Soyez plus efficace dans votre rôle de superviseur.
- Formation reconnue et dispensée dans plus de 20 centres accrédités au Québec, en Ontario et dans les Maritimes.

**FORMATION OFFERTE À TEMPS PARTIEL (2 JOURS PAR MOIS)**



**DÉBUT 18 MARS 2015**

Communiquez avec nous dès **maintenant!**

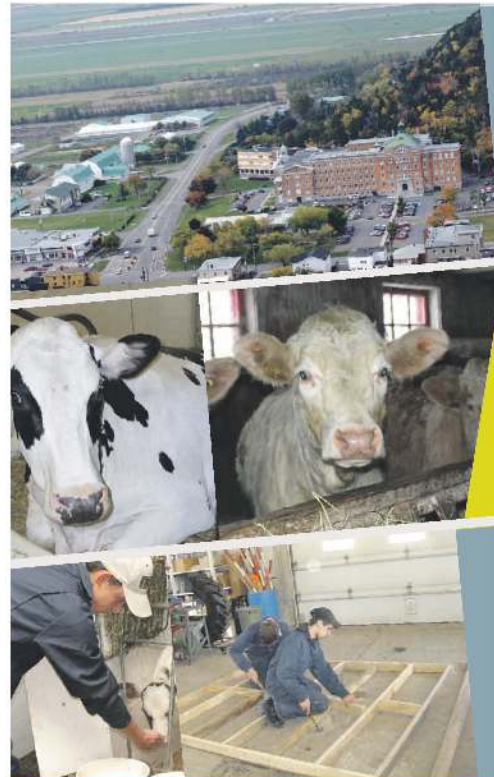
Josée Gagnon 418 856-1525, poste 2279  
jogagnon@cegeplapocatiere.qc.ca



Formation en entreprise  
Cégep de La Pocatière

**Tél. sans frais : 1 855 856-1527**

[www.formationextra.com](http://www.formationextra.com)



Diplôme d'études professionnelles

**PRODUCTION ANIMALE**  
laitière, bovine, ovine, caprine



- 45 semaines de formation incluant 11 semaines de stage en entreprise
- Diplôme d'études secondaires non exigé (Informez-vous des conditions d'admission)
- Offert au campus de La Pocatière depuis 20 ans
- Début le 13 août 2015

**PLACES LIMITÉES - INSCRIVEZ-VOUS MAINTENANT!**

Une formation accessible et pratique...  
l'agriculture au bout de vos doigts!

Institut de technologie agroalimentaire  
Campus de La Pocatière  
418 856-1110, poste 1252  
1 800 383-6272, poste 1  
formation.continue@mapaq.gouv.qc.ca

[ita.qc.ca](http://ita.qc.ca)

**Intégrez la ferme familiale ou accédez à un emploi.  
Les entreprises agricoles recherchent activement de la main-d'oeuvre qualifiée.**

À la fin de vos études, vous pourriez bénéficier d'une subvention à l'établissement de La Financière agricole du Québec de 20 000 \$ (certaines conditions s'appliquent).



Commission scolaire  
**DES PHARES**

Institut  
de technologie  
agroalimentaire



# L'Islet mise sur l'événementiel

L'ISLET — Il est parfois plus difficile de tirer son épingle du jeu en matière de tourisme hivernal au Québec, mais la région de L'Islet a fait le choix de développer l'aspect événementiel sur son territoire.

« On a deux événements d'importance sur le territoire, l'Odyssée appalachienne (11 au 15 février, chiens de traîneau) et la Fête d'hiver (5 au 8 février, sculptures sur neige) qui attirent bon nombre de personnes », explique Jean St-Pierre. « C'est vraiment ce qui nous distingue ».

## Le quad en développement

La pratique du quad au sud du territoire est en développement dans L'Islet, avec le club les Défricheurs. « On parle d'une offre de plein air en circuits de découvertes sur le territoire, avec des activités au niveau des relais tipis, par exemple. Ça pourrait aussi se greffer en été », dit M. St-Pierre.

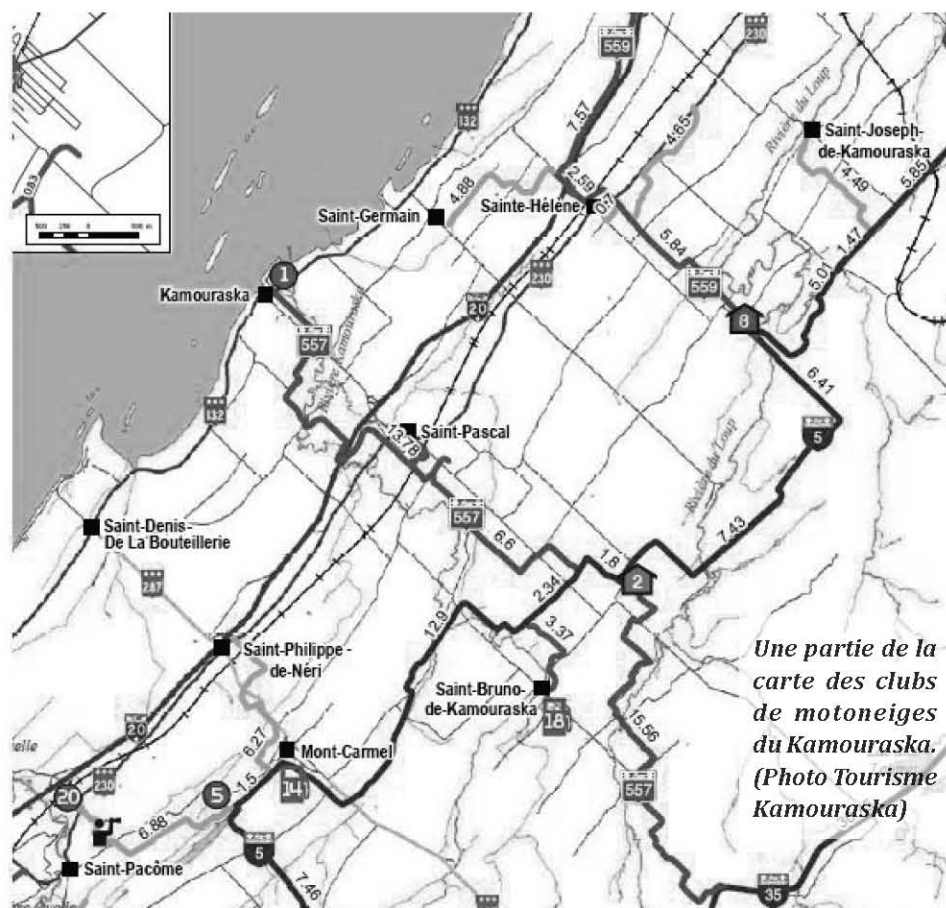
« Quant à la motoneige, l'idéal serait de travailler avec nos voisins, de penser regroupement », ajoute-t-il. L'aspect de l'hébergement doit aussi être travaillé. « On voit de plus en plus de gens qui y croient, qu'il faut développer l'hébergement en hiver. Il faut aussi ne pas négliger ce qui s'en vient avec

l'avènement du chemin de Saint-Rémi, avec son tracé au sud de la MRC. Ce sera à observer évidemment ». (S.G)

## Au Kamouraska, les clubs de motoneige de plus en plus concertés

Au Kamouraska depuis deux ans, les quatre clubs de motoneige de la région se concertent pour offrir une expérience plus complète aux visiteurs.

STÉPHANIE GENDRON



Il y a deux ans, une carte uniforme de tous les sentiers a été mise en place (disponible sur le site internet de Tourisme Kamouraska). L'an dernier, de l'affichage a été ajouté. « On identifie la région du Kamouraska, puis le nom du club avec différents panneaux maintenant », précise Pascale Dumont-Bédard, de Tourisme Kamouraska. « On est au départ de la mise en place de quelque chose de super. Le but est que les motoneigistes ne fassent

pas juste passer ici. Il faut améliorer l'offre d'hébergement, de restauration et développer les forfaits », ajoute-t-elle. Toutefois, l'organisation ne dispose pas de statistiques pour analyser la présence de touristes au Kamouraska l'hiver. « Nous sommes très forts dans nos municipalités pour les beaux sentiers de ski de fond, mais pas encore assez axés sur la promotion. Les sentiers sont là, ne reste qu'à les promouvoir ».

## Montmagny : « Chez nous en hiver, c'est le Parc des Appalaches »

MONTMAGNY — Si plusieurs activités hivernales sont offertes partout sur le territoire, pour Montmagny, le tourisme hivernal passe d'abord et avant tout par le Parc des Appalaches.

Le Parc des Appalaches est définitivement axé sur l'hiver, contrairement à d'autres parcs au Québec. « C'est le paradis pour la marche, la raquette, le traîneau à chiens, les bains scandinaves, le patin à glace, la détente, tout y est », résume Isabelle Normand de Communications régionales Montmagny. En fait, on compte au moins 70 kilomètres de sentiers à parcourir en raquette.

## Place aux chiens

Le Parc des Appalaches est l'un des seuls parcs québécois où les chiens sont non seulement acceptés, mais sont aussi les bienvenus partout. On peut se procurer dans les bureaux d'accueil des bols à eau pliables, ce qui permet d'économiser espace et énergie. De plus, le personnel du Parc remet à chaque toutou un foulard en guise de cadeau de bienvenue. Aussi, depuis quelques semaines, les biscuits pour chiens Croque Parc sont en vente à la Coop IGA Extra de Montmagny et fabriqués par la Boulangerie Boutin de Saint-Fabien-de-Panet, une coopérative de travailleurs de la région. (S.G)



## La Grand Voile s'adapte aux touristes de l'hiver



KAMOURASKA — À Kamouraska, l'Auberge et centre de santé La Grand Voile s'est adapté à la clientèle hivernale. « L'hiver, nous offrons trois repas par jour, allant des soupes-repas aux tables d'hôte, composées de produits du terroir. En bref, de la restauration réconfortante », explique la copropriétaire Suzanne

Guay. Les soins offerts sont également adaptés pour passer au cycle hivernal, pour éliminer les toxines. « Les gens viennent admirer le paysage, se reposer, faire du ski de fond ou du patinage. J'adore l'hiver, il faut savoir en profiter », ajoute-t-elle. (S.G)

## La trottinette des neiges, à découvrir





# FÉVRIER | Mois de la GESTION AGRICOLE



## Des outils pour mieux gérer les risques

Pour réussir en agriculture, il faut aujourd'hui être un bon gestionnaire. Et février, Mois de la gestion agricole, est le moment par excellence pour s'informer et pour améliorer ses compétences en gestion, un domaine en constante évolution. Chaque année, une série d'articles, d'activités, de formations et de conférences sont proposées aux agriculteurs et à leurs partenaires pour les outiller dans la gestion de leur entreprise.

En 2015, la programmation du Mois de la gestion agricole est axée sur la gestion des risques de marché de différents secteurs. Ainsi, le marché de commodité des grains, le marché de commodité des viandes, et le marché de proximité et la vente directe au consommateur sont à l'honneur cette année. Au menu? L'importance de bien connaître son marché, des conseils pour cibler et développer son marché et des

stratégies pour mieux contrôler les risques.

Le Mois de la gestion agricole est une initiative conjointe de l'Association québécoise des industries de nutrition animale et céréalière (AQINAC), du Centre d'expertise en gestion agricole (CEGA), du Centre de référence en agriculture et agroalimentaire du Québec (CRAAQ), de Gestion agricole Canada

(GAC), des Groupes conseils agricoles du Québec (GCAQ), des Réseaux Agriconseils et du Réseau d'expertise en gestion agricole (REGA). En cette période idéale pour planifier la prochaine année, les agriculteurs peuvent donc bénéficier de l'expertise de nombreux organismes qui ont à cœur le développement de l'agriculture et l'amélioration des pratiques de gestion agricole.



Pour en savoir davantage sur le Mois de la gestion agricole, visitez le [www.craaq.qc.ca](http://www.craaq.qc.ca) ou le [www.cega.net](http://www.cega.net).



**La Coop**  
Saint-Alexandre  
de-Kamouraska

**Unimat**

1146E-05-15

## L'AMI DES AGRICULTEURS

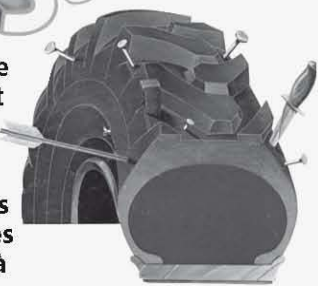


AGRICULTEURS, REGARDEZ CECI...

**SUPERFILL**

**PLUS JAMAIS DE :**  
Crevasion, perte d'air, valve non étanche, temps d'arrêt coûteux et réparations onéreuses.

Résiste à des températures allant de -40° à 120° et à des vitesses atteignant jusqu'à 40 km/h



**SPÉCIALEMENT CONÇU POUR :**  
Les engins de chantier et machinerie agricole. Du petit pneu pour camion et chariot aux pneus immenses des excavateurs.

Nous vous offrons des marques réputées MICHELIN - FIRESTONE - MITAS ET BKT



**Le Pneu Lévesque**

Serge Lévesque, propriétaire

- Alignement aux 4 roues • Changement d'huile
- Vulcanisation et réparation de pneus de camions et agricole
- Service d'entretien des pièces de conduite, de suspension, des freins et système d'échappement

125, route 230 Ouest, La Pocatière

Tél.: **418 856-2984**

Téléc.: 418 856-3502

Une **VRAIE CVT**  
pour  
travailler  
plus  
efficacement



Série 7600  
8 modèles de 140 à 240 ch

Série 8600  
5 modèles de  
270 à 370 ch

Sur nos tracteurs de cultures commerciales de série 7600 et 8600, notre Dyna-VT<sup>™</sup> sans palier, sans embrayage, est la plus douce sur le marché. Combinée à notre système de gestion de puissance DTM et à notre technologie e3<sup>™</sup> SCR de contrôle des émissions, c'est aussi la plus efficace concernant la consommation de carburant. Voyez une VRAIE CVT et un système SCR chez ceux qui les ont créés.

Jamais  
vous ne serez déçu  
d'un produit



MASSEY FERGUSON<sup>™</sup>

Consultez notre site [www.nthiboutot.com](http://www.nthiboutot.com)



L'EXPÉRIENCE DU PASSÉ... LA FORCE DU FUTUR!

**GARAGE N. THIBOUTOT inc.**

Bruno Bérubé, rep.: cell.: 418 868-4593  
Bruno Thiboutot, prop.: cell.: 418 868-4354

Saint-André **418 493-2060**

**Bienvenue aux gens de la MRC de L'Islet** Au plaisir de vous servir!

# GARAGE RMS



**Pour tout projet ou réparation en soudure...**

**Nous sommes la solution!**

*Tout ce qui se soude se soude chez nous!*



Remorquage



Mécanique générale

**172, route Kamouraska  
Kamouraska GOL 1M0**

**418 492-7393**

# FÉVRIER | Mois de la GESTION AGRICOLE



## S'inscrire à l'ITA : un choix pour les accros de l'agro

LA POCATIÈRE - À l'Institut de technologie agroalimentaire (ITA) comme dans tous les cégeps du Québec, la période des inscrip-

tions pour la rentrée d'automne 2015 bat son plein. Les jeunes qui sont engagés dans un choix de carrière ont jusqu'au 1er mars

pour présenter leur demande d'admission. Pour les accros de l'agro - les passionnés de l'agroalimentaire! -, l'ITA représente le choix par excellence.

Effectuer sa demande d'admission à l'ITA avant le 1er mars, c'est mettre toutes les chances de son côté pour fréquenter une école spécialisée qui compte plus de 50 années d'histoire et de succès dans le domaine de l'agroalimentaire. Les étudiants admis pourront recevoir une formation de pointe, dynamique et axée vers les besoins de l'industrie, profiter des plus imposantes installations pratiques et technologiques en milieu scolaire au Québec et s'assurer d'un emploi stimulant à la fin de leurs études en raison d'un taux de placement qui frôle 100 %.

L'Institut offre sept programmes de formation technique susceptibles de combler tous les goûts : Gestion et technologies

**TRANSPORT DE MOULÉE ET CÉRÉALES**

**TRANS PRO**  
BSL  
Saint-Philippe-de-Néri

20, rue Marquis  
Saint-Philippe-de-Néri Cell. : **418 894-5373**

Suite en page 20

TOUTE L'ÉQUIPE DE **Sam** est heureuse de vous offrir

LA POSSIBILITÉ DE PROFITER DE NOTRE PROGRAMME D'ENTRETIEN DANS LE CADRE DE LA

# PROMOTION



Profitez de cette promotion pour procéder aux ajustements et réparations nécessaires au bon fonctionnement de votre machinerie

**Le programme INSPECT & PROTECT vous permet :**

- La possibilité de paiement dans un délai de 90 jours (à l'achat de 750\$ et +)
- Certains escomptes additionnels sur le prix des pièces CASE IH.
- Une GARANTIE additionnelle de 6 mois sur les pièces CASE IH installées par nos techniciens.
- Des tarifs spéciaux pour le transport de votre machinerie.

Contactez-nous pour plus de détails

\*Cette offre est valide jusqu'au 31 Mars 2015

## En participant COUREZ LA CHANCE DE GAGNER



UNE NOUVELLE LAVEUSE À PRESSION CASE IH MODÈLE MC275HX (d'une valeur de 643.08\$ + taxes) (2700 PSI, 2.3 GPM, moteur Honda OHC GC160 160CC à essence)

**Nous offrons aussi ces services :**

- Réparations sur toutes marques de tracteur et d'équipements agricoles
- Travaux de conception et de soudure en général
- Restauration de divers équipements
- Boyaux et raccords hydrauliques
- Ajustements et la réparation nécessaires sur Air Climatisé de toutes marques

**Sam**  
Service Agro Mécanique

205, rue du Parc  
SAINT-PASCAL

Tél. : 418 492-5855  
Télé. : 418 492-5870

Chez **Sam**, qualité et service, c'est garanti depuis 1959

[www.serviceagromecanique.com](http://www.serviceagromecanique.com)

# Un niveau supérieur en traite automatisée



L'optimisation de l'alimentation, de la traite, des analyses et du refroidissement assure un bon rendement global de la ferme.



VMS - l'ultime machine à traire automatisée vous permet de récolter le maximum de lait produit par votre troupeau, vous libérant du temps pour vaquer à d'autres tâches. Traite rapide assurée tout en préservant la santé de votre troupeau.



+ de 1,6 millions de vaches ont été traitées par le VMS ces dernières 24 heures

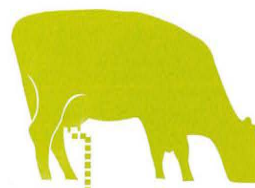
GÉRÉ PAR  
DELPROV  
FARM  
MANAGER

## DeLaval Herd Navigator™... Un niveau supérieur en Gestion de troupeau



Herd Navigator de DeLaval est un système d'analyse de pointe qui identifie avec précision chaque vache laitière. Améliore :

- la reproduction
- l'efficacité de la production
- La rentabilité
- Le bien-être animal
- La sécurité alimentaire



Détecte la chaleur en mesurant la progestérone

Détecte la mammite en mesurant la LDH, lactate déshydrogénase

Détecte la cétose en mesurant le BHB, beta-hydroxybutyrate



Pour plus d'informations, contactez

L'équipe #1 au Kamouraska pour la robotique agricole

Les Équipements J.P.L. inc.

L'équipe JPL est la seule à pouvoir vous offrir autant de services et d'expérience pour la réalisation de vos projets. Nous sommes passionnés et nous aimons travailler avec vous.

L'équipe #1 au  
Bas-Saint-Laurent



220, rue Rochette, Saint-Pascal  
418 492-6852  
Urgence: 1 418 248-7679

# FÉVRIER | Mois de la GESTION AGRICOLE



MS² Contrôle inc.

171, 4<sup>e</sup> Rue, Montmagny (Québec) G5V 3L6

- Électronique/Mécanique industrielle et agricole
- Contrôle et automatisation
- Service d'urgence 24 h / 7 jours
- Énergie/batterie

URGENCE 7 JOURS / 24 HEURES : 418 248-0444  
Télécopieur : 418 248-0395

Courriel : infomontmagny@ms2contrôle.net

## AGRICULTEURS, PENSEZ À NOUS!



- Service de réparation
- Personnel qualifié



Votre marchand par excellence

**J.L. Desrogers & FILS INC.**

VENTE DE PNEUS

Denis Thibault  
propriétaire

Gar. : 193, de Gaspé Ouest, Saint-Jean-Port-Joli 418 598-6434

SERVICE ROUTIER 24 H

418 234-2026



Suite de la page 18

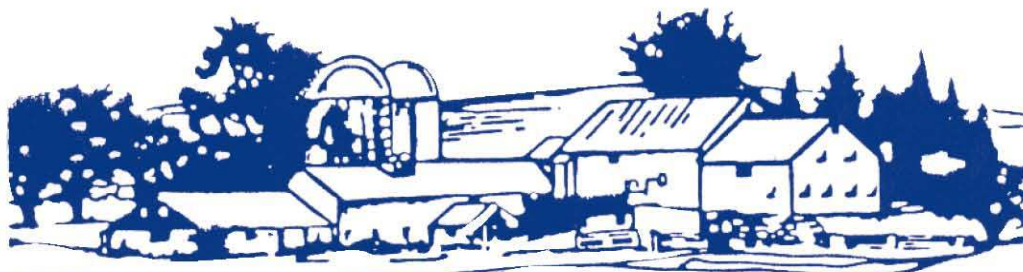
d'entreprise agricole; Technologie du génie agromécanique; Technologie des productions animales; Technologie des procédés et de la qualité des aliments; Technologie de la production horticole et de l'environnement; Paysage et commercialisation en horticulture; Techniques équinnes.

Les personnes qui souhaitent s'inscrire à l'un ou l'autre de ces programmes doivent le faire en ligne au [www.sracq.qc.ca](http://www.sracq.qc.ca) pour les programmes du campus de La Pocatière et au [www.sram.qc.ca](http://www.sram.qc.ca) pour ceux du campus de Saint-Hyacinthe.

Pour confirmer un choix de programme, rien de mieux que d'assister à des cours, de visiter les installations, de discuter avec des étudiants et de rencontrer de futurs professeurs. La formule « Étudiant d'un jour » permet de vivre le quotidien d'un élève de l'ITA pendant toute une journée. Il est encore temps de se prêter à cette expérience originale en s'inscrivant à « Étudiant d'un jour » sur le site Internet [www.estuagro.ca](http://www.estuagro.ca).

L'ITA est un centre de formation collégiale public qui relève du ministère de l'Agriculture, des Pêcheries et de l'Alimentation. Il a pour mission première de former une main-d'œuvre qualifiée destinée au secteur agroalimentaire québécois et d'en assurer le perfectionnement. Chaque année, l'Institut accueille sur ses 2 campus près de 1 000 étudiants.

## AU SERVICE DES AGRICULTEURS



- Une équipe d'experts qui pourra répondre à toutes vos questions fiscales
- Une expérience du domaine agricole incomparable

TOUT ÇA ET MÊME PLUS...



Raymond Chabot  
Grant Thornton

CERTIFICATION - FISCALITÉ - CONSEIL

Jocelyn Lavoie, C.P.A., C.A.  
Christian Filteau, M. FISC.  
Michel Proulx, C.P.A., C.A.  
Donald Boucher, C.P.A., C.A.  
Michel Chamard, C.P.A., C.A.  
Jean-François Fortin, C.P.A., C.A.  
Raymond Morin, C.P.A., C.A.

901, 5<sup>e</sup> Rue, suite 400  
La Pocatière  
Tél. : 418 856-2547

375B, rue Taché  
Saint-Pascal  
Tél. : 418 492-9606

114, de Gaspé Est  
Saint-Jean-Port-Joli  
Tél. : 418 598-3331

5, boul. Taché Est, bur. 200  
Montmagny  
Tél. : 418 248-1303

PRÊT POUR  
LE TEMPS  
DES SUCRES



Réparation Électrique  
Montmagny Inc.

- Vente et réparation moteurs, pompes de toutes sortes, outillage, génératrices...
- Vaste inventaire de produits industriels, pneumatiques et électriques

URGENCE 24 HEURES / 7 JOURS  
Gilles: 418 248-7509 • Jean: 418 248-9266



170, 4<sup>e</sup> Rue, Montmagny (Qc) G5V 3L5  
Tél.: 418 248-2072 • Fax: 418 248-2073  
[www.rem-montmagny.com](http://www.rem-montmagny.com)

# Déclaration du Conseil du patronat : la région réagit

C'est avec consternation que la présidente de la CSN Bas-Saint-Laurent Nancy Legendre a pris connaissance des propos tenus par le conseil du patronat. « Jamais noir sur blanc une organisation n'aura été aussi loin pour faire part de son mépris des régions » de déclarer Nancy Legendre.

STÉPHANIE GENDRON

Rappelons que le gouvernement du Québec devrait encourager les citoyens à quitter les régions pauvres pour s'établir dans les grands centres urbains, estime le Conseil du patronat du Québec. « Nous ne pouvons passer sous silence cet affront direct aux régions. Nous réclamons du gouvernement une dénonciation claire de cette prise de position ». Les huit préfets de la région du

Bas-Saint-Laurent ont comparé à un affront les propos du Conseil du patronat. « C'est la goutte qui fait déborder le vase, résumait le préfet de la MRC de Rivière-du-Loup Michel Lagacé, qui parlait aussi au nom de ses collègues. « On voudrait dénoncer des propos "malhabiles", mais le mot n'est pas assez fort. C'est un affront méprisant, venant de personnes ignorantes », s'emportait l' élu. « Les



Photo info-dimanche / Le ministre du Bas-Saint-Laurent, Jean D'Amour.

considère tout à fait injustifiée la position du Conseil du patronat envers nos communautés et nos régions, à la lumière des propos contenus dans son mémoire portant sur la Stratégie gouvernementale de développement durable : « J'ai bien pris le temps d'analyser le document et en ce qui a trait aux régions, j'exprime un malaise certain avec ces écrits. Si elle avait fait preuve de rigueur, l'organisation aurait été en mesure de cerner l'importance d'occuper notre territoire, de même que de l'activité économique présente dans ces régions. » Le député-ministre désire rappeler au Conseil du patronat que les régions se distinguent par l'expertise de ceux qui les habitent et constituent des moteurs économiques primordiaux pour le Québec : « Nos régions sont composées d'entreprises au savoir-faire unique, œuvrant dans différents secteurs d'activité telles l'industrie forestière, les pêcheries ou encore l'industrie de la transformation bioalimentaire. » Pour conclure, le ministre invite le président du Conseil du patronat du Québec, M. Thomas Dorval à se déplacer en région afin de découvrir le dynamisme entrepreneurial présent : « C'est avec plaisir que j'accueillerais monsieur Dorval afin qu'il puisse constater à quel point nos régions sont des véhicules d'emplois de qualité pour les familles du Québec. Sans oublier que ces dernières occuperont une importance capitale dans le déploiement prochain de la toute première stratégie maritime du Québec. »

communautés dévitalisées sont souvent des communautés forestières. Sans occupation, comment les grosses entreprises qui siègent à Montréal vont faire? » Selon lui, les élus ne se laissent pas abattre. « Nous sommes choqués de ces paroles méprisantes venant de ces gens dans leurs tours là-bas. Mais on ne baisse pas les bras, au contraire. »

## Réaction de Jean D'Amour

Le député de Rivière-du-Loup-Témiscouata et ministre délégué aux Transports et à l'implantation de la stratégie maritime, ministre des régions du Bas-Saint-Laurent et de la Gaspésie-Îles-de-la-Madeleine, Jean D'Amour,

## Sprint final pour le financement de la maison de fin de vie

L'ISLET - Ils sont plus d'une vingtaine de bénévoles, certains travaillent à temps plein à ce projet, ils ont tous ce rêve commun : offrir une maison de fin de vie, à Montmagny, pour les gens de la région.

VIRGINIE GUIBERT



Deux piliers de l'équipe de la Fondation, Hélène Caron, présidente et Lise Vachon, directrice générale bénévole.

Après quatre années de travail, l'équipe de la Fondation d'Hélène Caron entame la dernière ligne droite pour boucler le financement en lançant une vaste campagne de financement populaire. Un projet énorme, estimé à 1,2 M \$. « Notre maison s'en vient enfin », d'annoncer fièrement Hélène Caron, présidente fondatrice de la fondation éponyme. « Une maison de fin de vie permet à la personne à qui il ne reste plus que quelques mois à vivre de rester proche des siens. C'est un milieu calme et serein. Les proches peuvent participer aux soins sans s'épuiser », explique-t-elle. Survivante du cancer, elle est bien déterminée à améliorer le bien-être de ceux qui vivent cette terrible maladie. À l'heure actuelle, ces personnes en fin de vie finissent leurs jours au CHSLD ou dans une maison de soins palliatifs, loin des leurs. En raison de l'augmentation du nombre de personnes atteintes de cancer, de telles maisons sont de moins en moins accessibles.

avril dernier. Il y aura six chambres individuelles. On embauchera de 20 à 22 personnes. Les soins infirmiers seront dispensés 24 heures sur 24. De plus, une centaine de bénévoles seront aussi mobilisés pour assurer le fonctionnement de la maison. Tous les services d'hébergement seront gratuits.

## 450 000 \$ à trouver

La maison d'Hélène devrait ouvrir en janvier 2016. Pour cela il faut que la campagne de levée de fonds atteigne son objectif de 450 000 \$. Des objectifs ont été fixés par municipalités. Les citoyens des MRC de Montmagny et L'Islet sont également invités à « acheter » symboliquement les 45 000 pieds carrés de terrain sur lequel la bâtisse sera érigée. Chaque pied carré est vendu à 10 \$.

## Chambres individuelles, service constant

La Maison d'Hélène sera construite sur un terrain de la rue David à Montmagny, acheté en

« La joie de vous servir »

**Jean-Marie Rossignol**  
Conseiller en sécurité financière  
418 492-3255

Assurance-vie  
Protection en cas d'invalidité  
Régimes collectifs  
Rentés, REER

**3<sup>e</sup> Anniversaire !**

**PUBLICITÉ Yves Lévesque**  
OBJETS PROMOTIONNELS

STYLOS - ÉPINGLETTES  
TASSES - CALENDRIERS  
PORTE-CLÉS - ET PLUS

CASQUETTES - T-SHIRTS  
POLOS - POLARS  
CHEMISES  
MANTEAUX TOUTES SAISONS

**Broderie 2000**  
GROS ET DÉTAIL

SVP visitez [pubyl.com](http://pubyl.com)

421, 4<sup>e</sup> Avenue La Pocatière 418 856-1221  
[pubyvesl@videotron.ca](mailto:pubyvesl@videotron.ca)  
Bâtisseur d'image depuis 1979 !

en collaboration avec **le pl@coteux** Journal coopératif  
L'hebdomadaire de la Côte-du-Sud ÉDITION MAMOUKASKA-L'ISLET ÉDITION MONTMAGNY

vous présentent

**ZOGMA RAPAILLÉ**

[ZOGMA] est une compagnie professionnelle de danse percussive établie à Montréal qui foule les scènes nationales et internationales depuis 2001. La démarche créative des chorégraphies s'inspire du folklore québécois et de la diversité culturelle des centres urbains, tout en proposant une lecture actualisée et un nouvel esthétisme du folklore.

Créé en 2008, le spectacle **Rapailé** s'inspire des textes du poète québécois Gaston Miron. Dans cette performance, la gestuelle percussive, qui fait la renommée de la compagnie, se mélange à une danse plus contemporaine pour créer un langage corporel multidimensionnel et unique. Une poésie urbaine qui a du rythme et de la puissance grâce aux chorégraphies et au brío des 6 danseurs et 2 musiciens de la troupe [ZOGMA].

Découvrez le dimanche 8 février 20 h, à la salle Edwin-Bélanger, la troupe de danse [ZOGMA] qui vous présentera leur spectacle « Rapailé - Folklore urbain », où les interprètes repoussent les limites de la danse percussive!

Information : 418 241-5799  
1 866 641-5799 | [www.adls.ca](http://www.adls.ca)

Les Arts de la scène de Montmagny

danse sur les routes  
Levier de la diffusion de la danse au Québec

# Ils nous ont quittés...

## AVIS DE DÉCÈS



### Mme Lucille Poulin Gagnon (1944-2015) Saint-Pacôme

À la maison de soins palliatifs du Littoral, le 29 janvier 2015, est décédée, à l'âge de 70 ans et 8 mois, dame Lucille Poulin épouse de feu monsieur Marcel Gagnon, fille de feu Henri-Louis Poulin et de Jeanne-D'Arc Bissonnette. Elle demeurait à Saint-Pacôme.

**Les membres de la famille accueilleront les parents et amis(es) au Complexe Funéraire Marius Pelletier, 409, 9<sup>e</sup> Rue, La Pocatière le samedi 7 février 2015, de 11 h à 13 h 50. La cérémonie d'adieu sera célébrée, à 14 h, en la chapelle du Complexe funéraire Marius Pelletier et de là au columbarium. Les cendres seront inhumées ultérieurement au cimetière de Saint-Pacôme.**

Elle laisse dans le deuil ses fils : Johnny (Carole Tremblay), Steve (Marie-Josée L'Hébreux); ses petits-enfants : Jeff, Christopher, Rosylia, Rosemarie, Charles-Edward; sa mère Mme Jeanne-D'Arc Bissonnette (feu Henri-Louis Poulin); ses frères, ses sœurs, ses beaux-frères et ses belles-sœurs : Marcel (Jacqueline Audet), feu Gilles (Lise Niquette), Vivianne (Gilles Poulin), Réjean (Réjeanne Coulombe); ses neveux et ses nièces : Dany, Richard, Stéphane, Katy et sa filleule Priscilla (et leur mère Denise Maurice). Sont aussi affectés par son départ, ses cousins, ses cousines, ses autres parents et amis(es).

La famille tient à remercier les médecins, le personnel soignant de la Maison de soins palliatifs du Littoral et le personnel du département d'oncologie de l'Hôtel-Dieu de Lévis pour leur dévouement et la qualité des soins prodigués.

Vos témoignages de sympathie peuvent se traduire par un don à la Fondation Myélome Canada. Des formulaires seront disponibles au salon.

Direction funéraire :



Résidence Funéraire Marius Pelletier inc. - La Pocatière, Saint-Jean-Port-Joli, L'Islet  
Pour renseignements et messages de sympathie :  
1 418 856-3371 • Sans frais : 1 866 856-3371  
Télécopieur : 1 418 856-4674  
Courriel : rfmpei@bellnet.ca • Site Web : www.mariuspelletier.com  
Entreprise affiliée à la C.T.Q.

## AVIS DE DÉCÈS



### M. Louis-Philippe Hudon (1919-2015) Sainte-Anne-de-La-Pocatière

À l'hôpital Notre-Dame-de-Fatima de La Pocatière, le 24 janvier 2015, est décédé à l'âge de 95 ans et 11 mois, Louis-Philippe Hudon, époux de Liliane Bérubé; fils de feu Marie Lavoie et de feu Joseph-Amable Hudon. Il demeurait à Sainte-Anne-de-la-Pocatière.

**Les membres de la famille accueilleront les parents et amis(es) au Complexe funéraire Marius Pelletier, 409, 9<sup>e</sup> Rue, La Pocatière, le vendredi 6 février, de 19 h à 22 h et le samedi 7 février, de 9 h à 10 h 50. Le service religieux sera célébré le samedi 7 février 2015, à 11 h, en la cathédrale Sainte-Anne-de-la-Pocatière, suivi de l'inhumation au cimetière des Pins.**

Il laisse dans le deuil son épouse bien-aimée Liliane, ses enfants : Jacqueline (Jean-Louis Pelletier), Rose-Hélène (Jean-Yves Michaud), Marie-Marthe (Bertrand Bordeleau), André (Lisette Lévesque), Raymond (Yolande Chenard); ses 14 petits-enfants : Carol (Marie-Claude Beaulieu), Alain (Julie Michaud) et Marjolaine Pelletier (Christian Drapeau); Yvan (Nathalie St-Onge), Julie (Francis Bélanger) et Jacques Michaud (Chantal Boulanger); Nadine (Étienne Lacasse), Martin (Chantale Belleau) et Simon Bordeleau; Philippe (Véronique Frève) et Anne-Marie Hudon (Martin Laroche); Jean-Yves, Denis et Johanne Hudon (Bruno Pelletier); ses 23 arrière-petits-enfants : Claudia, Kelly, Christian (Amélie), Andréanne, Charles-Émile, Florence, Béatrice, Corinne, Ménéth, Amélie, Alexane, Émy, Félix-Olivier, Rebecca, Xavier, Juliette, Alexis, Victoria, William, Frédéric, Mathieu, Chloé et Mathis. Il était le frère de feu Jean-Baptiste (feu Cécile Guay), feu Lucienne (feu Joseph Bérubé), feu Germaine (feu René Bergeron), feu Marie-Jeanne (feu Gérard Martin), feu Simonne (feu Alphonse Lévesque), feu Denis. Il laisse également dans le deuil ses beaux-frères et belles-sœurs de la famille Bérubé : feu Rose-Yvonne (feu Gérard Pelletier), feu Marie-Louise (feu Gérard Dumont), feu Yvette (feu Paul Plourde), Simonne (feu Fernand Desjardins), Georges (Carmen Roy), feu Jean-Paul (Marie-Paule Hudon), Camille (Réjane Barbeau), feu Roger, Cécile (Léo Laverdière), feu Donald, Raymond (Ghislaine Brault). Sont aussi affectés par son départ ses neveux, ses nièces, ses cousins, ses cousines, ses autres parents et amis(es).

La famille tient à remercier le personnel de la Résidence Hélène Lavoie, du Domaine des Oblats et de l'hôpital Notre-Dame-de-Fatima pour les bons soins prodigués.

Vos témoignages de sympathie peuvent se traduire par un don à la fondation de l'hôpital Notre-Dame-de-Fatima de La Pocatière. Des formulaires seront disponibles au salon.

Direction funéraire :



Résidence Funéraire Marius Pelletier inc. - La Pocatière, Saint-Jean-Port-Joli, L'Islet  
Pour renseignements et messages de sympathie :  
1 418 856-3371 • Sans frais : 1 866 856-3371  
Télécopieur : 1 418 856-4674  
Courriel : rfmpei@bellnet.ca • Site Web : www.mariuspelletier.com  
Entreprise affiliée à la C.T.Q.

## AVIS DE DÉCÈS



### M. André Bérubé Membre des Chevaliers de Colomb, conseil 5571

À l'hôpital Montfort d'Ottawa, le 25 janvier 2015, à l'âge de 71 ans et 6 mois est décédé monsieur André Bérubé fils de feu Anne-Marie Lévesque et de feu Lionel Bérubé.

Il laisse dans le deuil son fils Guillaume Bérubé (Josée Smith), la mère de son fils, Christiane Leclerc; ses frères : Jean-Marie (Carmen Lefebvre), René (Reina Drapeau) et Gaston (Lise Boisvert). Il laisse également dans le deuil ses nièces : Martine (Luc St-Jean), Dany (Yves Plasse) et Geneviève, ses neveux et filleuls : Christian (Sylvie Jutras) et Jean-François (Noémie Oliver) ainsi que son autre filleul Sébastien Carrier (Marie-Josée Sanschagrain). Plusieurs tantes, oncles, cousines, cousins et amis sont aussi affectés par son départ.

**Une messe commémorative aura lieu le samedi 7 février 2015 à 10 h 30 en l'église Saint-Sébastien (1000, Frances Street). L'inhumation des cendres aura lieu plus tard au cimetière de Saint-Philippe-de-Néri.**

Les souvenirs et hommages peuvent être envoyés par Internet [www.racinerobertgauthier.com](http://www.racinerobertgauthier.com)

Direction funéraire :



Racine, Robert & Gauthier Funeral Home  
180, Montreal Rd, Ottawa, Ontario K1L 1B4  
Tél. : 613 241-3680 • 1 844 344-6483  
Télé. : 613 241-9245  
[www.racinerobertgauthier.ca](http://www.racinerobertgauthier.ca)

Laissez les fleurs parler pour vous...



QUALITÉ - BAS PRIX - SERVICE  
OUVERT LE DIMANCHE  
SERVICE DE LIVRAISON 7 JOURS/SEMAINE

LIVRAISON GRATUITE AUX  
SALONS FUNÉRAIRES, À L'HÔPITAL  
ET AUX CENTRES D'ACCUEIL

SPECIALISÉ EN DÉCORATION DE SALLES

614, 4<sup>e</sup> Avenue, La Pocatière

**418 856-2925**

Ligne sans frais : 1 800 463-1291

## AVIS DE DÉCÈS



### Mme Nancy Ross (1973-2015) Saint-Joseph

Au Centre hospitalier régional du Grand-Portage de Rivière-du-Loup, le 27 janvier 2015, est décédée à l'âge de 41 ans et 8 mois Nancy Ross, épouse de Michel St-Pierre; fille de Céline Plourde et de feu André Ross. Elle demeurait à Saint-Joseph. Le service religieux a été célébré le samedi 31 janvier 2015 à 16 h en l'église de Saint-Joseph, suivi de l'inhumation au cimetière paroissial.

Elle laisse dans le deuil son époux, Michel St-Pierre; ses enfants : Philippe et Frédéric; sa mère, Céline Plourde (feu André Ross); sa sœur, Line; son beau-frère, Rénéald (Gaétane Lévesque); sa belle-soeur, Doris (Patrick Lafaille) ainsi que leurs 3 filles : Marilou, Rose et Jeanne; ses oncles, tantes, cousins, cousines autres parents et ses amis(es).

La direction des funérailles a été confiée à la



Résidence Funéraire Daniel Caron  
353, avenue Chapleau, Saint-Pascal  
[www.groupefunerairecaron.com](http://www.groupefunerairecaron.com)  
418 492-2222

## AVIS DE DÉCÈS



### Mme Irène Drapeau Briand Rivard (1920-2015) Saint-Pascal

« Chère maman, veillez sur nous, protégez-nous et guidez nos pas.  
Vous serez toujours dans nos pensées et dans nos cœurs. »

À l'hôpital Notre-Dame-de-Fatima de La Pocatière, le 25 janvier 2015, à l'âge de 94 ans et 9 mois est décédée dame Irène Drapeau, épouse de feu Arthur Briand et en secondes noces de feu Lucien Rivard; fille de feu Alida Ouellet et de feu Arsène Drapeau. Elle demeurait à Saint-Pascal de Kamouraska.

**Les membres de la famille accueilleront les parents et amis à la Résidence funéraire Daniel Caron, 353, avenue Chapleau, Saint-Pascal le vendredi 6 février de 19 h à 21 h et le samedi 7 février de 11 h 30 à 13 h 50. Le service religieux sera célébré le samedi 7 février 2015 à 14 h en l'église de Saint-Pascal, suivi de l'inhumation au cimetière paroissial.**

Elle laisse dans le deuil ses enfants et leur conjoint(e) : Claude Briand (Angèle Dionne), Denis Briand (Pauline Voyer) France Briand (Gaston Pelletier); les petits-enfants et arrière-petits-enfants : Bianca Briand (Charles Sirois) Nicolas, Jean-Philippe, Anthony, Frédéric Briand (Nathalie Léger) Catherine, Chloé; Francis Pelletier (Johanne Lebel) Florence; Marie-Eve Pelletier (Rémi Lizotte); Lise Rivard (fille de Lucien) et tous les membres des familles Drapeau, Briand, Rivard et Thériault.

De chaleureux remerciements sont adressés à toutes les personnes qui l'ont accompagnée ces dernières années : le personnel des Résidences Labrie et du CLSC de Saint-Pascal ainsi que l'équipe de l'hôpital Notre-Dame-de-Fatima de La Pocatière.

La direction des funérailles a été confiée à la



Résidence Funéraire Daniel Caron  
353, avenue Chapleau, Saint-Pascal  
[www.groupefunerairecaron.com](http://www.groupefunerairecaron.com)  
418 492-2222

## AVIS DE DÉCÈS



### L'abbé Denis Lajoie (1935-2015) Saint-Bruno

À l'hôpital Notre-Dame-de-Fatima de La Pocatière, le 27 janvier 2015, est décédé à l'âge de 79 ans et 11 mois l'abbé Denis Lajoie, fils de feu Laura Paradis et de feu Euclide Lajoie. Il demeurait à Rivière-Ouelle, natif de Saint-Bruno-de-Kamouraska. L'abbé Lajoie a fait ses études classiques au Collège de Sainte-Anne-de-la-Pocatière et ses études théologiques au Grand Séminaire de Québec. Il fut ordonné prêtre à Saint-Bruno le 26 juin 1960 par Mgr Bruno Desrochers.

Dès son ordination, il est nommé prêtre-auxiliaire au Collège de Sainte-Anne. De 1965 à 1969, il agit comme directeur des étudiants au Foyer-Patro de Rivière-du-Loup. En 1969, il profite d'une année d'études en pastorale à l'Université Laval. À son retour, on lui confie le poste d'aumônier à l'hôpital Notre-Dame de Fatima de La Pocatière. De 1971 à 1976, il occupe le poste d'animateur de pastorale à la Commission scolaire régionale Pascal-Taché, secteur de Montmagny.

En 1976 commence pour lui une longue période où il exerce son ministère auprès de différentes communautés chrétiennes. Il est d'abord nommé vicaire à Saint-Mathieu de Montmagny avant d'être transféré à Saint-Pascal et Saint-Bruno en 1978-1979. À compter de 1981, on lui confie la cure de la paroisse de Saint-Antoine où il demeurera jusqu'en 1993. Cette année-là, il profite d'une autre année d'études, cette fois, à l'Université de Montréal. À son retour, il devient curé des paroisses de Sainte-Perpétue et de Sainte-Félicité tout en étant collaborateur à la paroisse Saint-Clément de Tourville à compter de 1999. En 2001, il est nommé curé de Saint-Joseph de Rivière-Bleue et de Saint-Marc-du-Lac-Long tout en apportant sa collaboration aux paroisses de Marie-Médiatrice d'Estcourt, Saint-David de Sully, Saint-Éleuthère et Saint-Athanase. En 2005, il est nommé curé de la paroisse de Saint-Bruno et membre de l'équipe pastorale des cinq autres paroisses de ce secteur pastoral. À l'automne de l'année 2009, il se retire à Rivière-Ouelle. Durant ses années de service actif, il fut notamment membre du Conseil presbytéral et du Collège des Consultants et membre de la Corporation de la Villa Saint-Jean.

Il était le frère de : Armand (feu Jacqueline Caillé) (Jocelyne Couture), feu Pierre (Adrienne Rivard), Gaston (feu Émilienne Lapointe), Pauline (Claude Gagné), feu Marie (feu Claude Mignault), feu Gérard (feu Thérèse Landry), Isabelle (feu Robert Brabant), Monique (Claude Beauséjour), Augustine (feu Jean-Jacques Boisseau), feu Gilles, Claudette (Guy Gagné). Sont aussi attristés par son départ ses neveux, nièces, cousins, cousines autres parents et ses amis(es).

**La famille recevra les condoléances à la Résidence funéraire Daniel Caron, 353, avenue Chapleau, Saint-Pascal le jeudi 5 février de 19 h à 22 h et le vendredi 6 février de 10 h à 13 h 35. Le service religieux sera célébré le vendredi 6 février 2015 à 14 h en l'église de Saint-Bruno et de là au crématorium. Les cendres de l'abbé Lajoie seront inhumées ultérieurement au cimetière paroissial.**

La direction des funérailles a été confiée à la



Résidence Funéraire Daniel Caron  
353, avenue Chapleau, Saint-Pascal  
[www.groupefunerairecaron.com](http://www.groupefunerairecaron.com)  
418 492-2222

# Sophie Pelletier présente *Le désert, la tempête* à son public

LA POCATIÈRE — Vendredi soir dernier, l'auteure-compositrice-interprète, Sophie Pelletier, a présenté les chansons de son premier album *Le désert, la tempête* à la Salle André-Gagnon de La Pocatière. Au sommet de sa forme et de sa puissance vocale, elle a littéralement électrisé son public.

MAURICE GAGNON

Pour plusieurs, ce spectacle a été l'occasion d'entendre pour la première fois les chansons qui composent l'album réalisé par André Papanicolaou. Cet opus, rappelons-le, est exactement celui qu'elle voulait faire, à son image et inspiré de son vécu. Elle l'a fait sans concession et entourée d'une excellente équipe.

Sophie était très à l'aise sur scène, en pleine maîtrise de sa voix et visiblement heureuse de se trouver devant ceux qui l'accompagnent dans sa carrière depuis sa participa-

tion à Star Académie, en 2012, où elle s'est classée grande finaliste. Ils ont su lui exprimer leur fierté et leur affection, applaudissant chaudement chaque performance et la réclamant en rappel à répétition à la fin du spectacle. En retour, elle n'a pas hésité à répondre à l'appel en enfilant les chansons de son album, mais aussi d'autres interprétations d'artistes qu'elle aime.

## Talent et générosité

Onze des 13 chansons que compte ce pre-



Sophie Pelletier a livré les chansons de son album et d'autres interprétations.

mier opus ont été composées par elle. Les textes et les mélodies traduisent la maturité acquise par Sophie Pelletier depuis sa sortie de l'Académie. Déjà, à cette époque, *Sarah sans sourire*, qu'elle a offert en cadeau à son public vendredi, nous avait permis de découvrir son talent d'auteure-compositrice-interprète. Cet album le confirme.

Chanson d'ouverture du spectacle, *Sans remords*, a connu un succès radio depuis sa sortie. D'autres titres ont d'excellentes chances de connaître le même accueil. Avec un son folk-pop teinté de rock, de blues et de country, la chanteuse native de Rivière-Ouelle nous entraîne dans toutes sortes d'univers.

Celui incontournable de l'amour – elle avoue tomber en amour chaque jour –, mais aussi ceux de son parcours, *Fil décousu*, et de la santé mentale qu'elle aborde avec *Tiroir*. La chanson titre de l'album traduit bien la personnalité de Sophie qui connaît ses périodes plus calmes, le désert, et d'autres, plus mouvementées, la tempête. Elle peut aussi émouvoir, comme elle l'a fait avec *L'âme à l'envers*, écrite par Sylvie Paquette.

On peut suivre Sophie Pelletier sur Facebook, sur Twitter et en visitant son site internet. Courez la chance de gagner l'album *Le désert, la tempête* en visitant [www.leplacoteux.com](http://www.leplacoteux.com).



## MESSE ANNIVERSAIRE



### M. Jean-Marie Charrois (1943-2014)

« Déjà un an, tu nous quittais pour un monde sans souffrance. Malgré ton absence, tu nous accompagnes à tous les instants dans nos cœurs. Nous pensons à toi et t'aimerons toujours. »

Une messe anniversaire sera célébrée le dimanche 8 février 2015 à 10 h 30 en l'église de Saint-Roch des Aulnaies.

Merci à tous ceux qui se joindront à nous pour cette célébration.

Son épouse, ses enfants et petits-enfants.

## REMERCIEMENTS DE SYMPATHIE



### Mme Rita Saindon Thibault

Merci du fond du cœur à tous les parents et amis(es) qui nous ont manifesté leur sympathie lors du décès de Mme Rita Saindon, survenu le 8 janvier dernier. Que chacun de vous trouve en ce message l'expression de notre reconnaissance et considère ces remerciements comme vous étant adressés personnellement.

Sa fille Josette les membres des familles Saindon et Thibault.

## REMERCIEMENTS DE SYMPATHIE



### Mme Régine Michaud Lévesque Kamouraska

Très sensibles à la chaleur de votre sympathie et au réconfort de votre amitié lors du décès de Mme Régine Michaud survenu le 11 décembre 2014, nous tenons à remercier parents et amis(es) qui nous ont témoigné des marques de sympathie lors de ces moments de tristesse. Nous avons été sincèrement touchés par tous ces témoignages et nous vous prions d'agréer notre profonde reconnaissance.

Ses enfants: Marie-France, Céline et Richard Lévesque.

## REMERCIEMENTS DE SYMPATHIE



### M. Guy Francoeur Saint-Gabriel-Lalemant

« Dans notre cœur à jamais tu demeures. »

Nous remercions tous les parents et amis qui nous ont apporté leur sympathie, leur réconfort et leur amitié, soit par offrandes de messes, envois de fleurs, affiliations de prières, cartes de sympathie, dons, visites au salon et assistance aux funérailles lors du décès de Guy Francoeur demeurant à Saint-Gabriel-Lalemant, survenu le 11 décembre 2014, à l'âge de 67 ans et 5 mois. Veuillez considérer ces remerciements comme vous étant adressés personnellement.

Sa sœur, Louise (Roch Boucher); son neveu et ses nièces: Michel, Paula, Nancy et leur conjoint(e).

## REMERCIEMENTS DE SYMPATHIE



### Mme Geneviève Bernier Chouinard (1950-2014)

À la suite du décès de Dame Geneviève Bernier, survenu le 14 décembre 2014, vous avez partagé notre chagrin et témoigné votre sympathie. Une présence, une pensée, un geste, quelques mots de votre part nous ont touchés. Nous vous en remercions très sincèrement.

Son époux Roger, ses fils Guillaume (Isabelle) et Mathieu (Josianne), ses petits-enfants Anne, Ève, Nathan Léa, Élène et Maxence.

## REMERCIEMENTS DE SYMPATHIE



### Mme Lucille Bernier Dionne

Vous avez été nombreux, parents et amis(es), à nous témoigner votre sympathie, votre réconfort et votre amour à l'occasion du décès de Mme Lucille Bernier, survenu le 12 janvier dernier. Nous tenons à vous remercier très chaleureusement, que ce soit pour votre présence au salon, votre assistance aux funérailles, vos appels, vos cartes, ainsi que pour tous vos dons et offrandes de messes. Veuillez considérer ces remerciements comme vous étant adressés personnellement.

Ses enfants: Denis (Suzanne Thériault), Marie-Claude (Pierre GrandMaison), Jacques (Brigitte Pelletier), Hélène; ses petits-enfants: Vincent (Jézabel Pelletier), Alexandre (Alexandra Duplessis), Marie-Pier, Audrey, Simon.

**LAMARTINE** 250 000\$ à liquider  
Avec vous depuis 45 ans Spéciaux du 4 au 16 février

<b>Horaires d'HIVER</b>	<b>Mitaines cuir enfants</b>	<b>Ens. motoneige</b>
Lundi, mardi: FERMÉ	<b>doublure amovible</b>	<b>style récent</b>
Mercredi 10h à 17h	<b>15\$</b>	<b>125\$</b>
Judi 10h à 18h		
Vendredi 10h à 21h		
Sam. Dim. 10h à 17h		
<b>Gants travail hiver, isolés</b>	<b>NOUVEAUTÉ</b>	
<b>2\$</b>	<b>Vêtements d'hiver</b>	
	<b>100% ignifuges</b>	
	<b>Soudeur ou Hydro-Q</b>	<b>Pour adulte</b>

**109 des Pionniers, L'Islet-sur-Mer 418 247-5638**

# Martine Gagné expose à La Pocatière



LA POCATIÈRE — Le comité d'exposition de La Pocatière invite la population au vernissage de l'exposition « Sur la terre comme au ciel » de l'artiste Martine Gagné, le jeudi 12 février prochain dès 17 h, à l'Édifice Gérard-Dallaire, au 900, 6e Avenue à La Pocatière. Native de Saint-Pascal et peintre figurative, Martine Gagné n'est pas une nouvelle venue dans le milieu des arts visuels. Elle œuvre dans ce domaine depuis une quinzaine d'années et a participé à plusieurs expositions, tant de groupes qu'individuelles. Elle a suivi de nombreux cours de peinture en ateliers

libres et dirigé, avec, entre autres, Guy Lemieux, Juan Cristobal et Francine Lagacé. Elle est membre du Groupe Reg' Art. Elle fut également membre du Regroupement des Artistes de la Seigneurie, dissous en 2013. L'exposition de ses œuvres se poursuivra jusqu'au 16 mars. La salle d'exposition est ouverte les lundis et jeudis soir, de 19 h à 21 h, le samedi matin de 10 h à midi et le dimanche après-midi, de 14 h à 16 h.

# « Assoyez-vous » à La Pocatière

LA POCATIÈRE – L'artiste peintre Réjeanne Pelletier de Kamouraska présente une exposition sous le thème Assoyez-vous, au Café Azimut de La Pocatière du 1er février au 31 mars. Par une série de tableaux fantaisistes, madame Pelletier donne une seconde vie à nos petites chaises de bois, ces amies fidèles qui font notre fierté kamouraskoise. Par ses œuvres, Réjeanne Pelletier raconte une histoire, celle du Doux Pays et de ses paysages à couper le souffle.



# La conteuse Arleen Thibault en tournée québécoise et internationale

MONTMAGNY – Décidément, la conteuse Arleen Thibault de Saint-Pierre-de-la-Rivière-du-Sud a le vent de la parole dans les voiles, avec son nouveau spectacle *Le Vœu*. Il sera justement présenté le 4 février à la salle Claude-Léveillé de la Place des Arts de Montréal. Plus près de nous, une représentation aura lieu au Palais Montcalm à Québec, le 12 février. Le lendemain, elle sera au Vieux Clocher de Magog, un vendredi 13... Ça promet.

La conteuse qui a également porté la parole à l'accent québécois depuis plusieurs années en Europe et en Afrique, sera de retour en France, du 26 février au 9 mars, puis ira au Brésil, pour la Fête de la Francophonie du 23 au 28 mars. Depuis une vingtaine d'années, cette fête est organisée à Sao Paulo par plusieurs partenaires, dont le Québec, la France et la Belgique. Elle sera de retour au Québec pour des spec-

tales à Belœil et à Montréal en avril.

### Le spectacle

« Le spectacle va bien », de mentionner la conteuse. Après quelques répétitions avec nul autre que le réputé conteur Michel Faubert, qui fait sa mise en scène, elle a présenté son spectacle « en cachette à Québec », la semaine

dernière. « C'était magique! », lance-t-elle avec enthousiasme.

Dans son nouveau spectacle *Le Vœu*, Arleen Thibault raconte les mésaventures d'une petite communauté de locataires aux prises avec la croyance d'être exaucés, et qui vont devoir s'entendre sur la formulation d'un seul vœu pour tous.

Elle rythme aux pieds et à la guimbarde les tribulations de ces « bouches souhaitantes » et invite son public à tourner sa langue plus d'une fois avant de souhaiter, parce qu'on ne sait jamais ce qui peut arriver...

On peut la suivre au [www.arleenthibault.com](http://www.arleenthibault.com). (R.L.)

SAISON RÉGULIÈRE

**Le vendredi 6 février à 21 h**

**Saint-Pascal VS Saint-Damien**

**Le samedi 7 février à 20 h**

**La Pocatière VS Saint-Pamphile**

**Le dimanche 8 février à 15 h**

**Saint-Jean-Port-Joli VS Saint-Pascal**

**Le Placoteux affichera chaque semaine le calendrier des matchs du week-end à venir**

CLASSEMENT

Attaquants											
Rang	Nom	Équipe	PJ	B	A	PTS	PEM	BAN	BDN	BG	PTS/P
1	Carl Gagné-Bernier	Saint-Pamphile	19	22	29	51	10	7	1	1	2.68
2	Frédéric Couture	Saint-Pamphile	18	18	28	46	14	6	2	1	2.56
3	Philippe Pelletier	La Pocatière	19	19	19	38	24	3	0	2	2.00
4	Jason Vaillancourt	Saint-Pamphile	18	18	20	38	16	6	0	2	2.11
5	Mathieu Bélanger	Saint-Jean-Port-Joli	19	11	24	35	42	1	1	1	1.84
6	Maxime Goulet-Bernier	Saint-Jean-Port-Joli	19	14	19	33	8	2	1	2	1.74
7	Charles Dulac-Simard	Saint-Damien	19	12	21	33	2	3	2	0	1.74
8	Pier-Luc Pelletier	La Pocatière	19	15	17	32	8	6	1	1	1.68
9	Philippe Laflamme	Montmagny	16	14	17	31	22	2	1	1	1.94
10	Norbert Roy	La Pocatière	17	5	24	29	4	2	0	2	1.71
11	Jérôme Cloutier	Saint-Jean-Port-Joli	19	18	10	28	8	5	0	1	1.47
12	Pier Olivier Bourgault	Montmagny	16	12	15	27	2	3	0	0	1.69
13	Steven Gaudreau	Montmagny	17	9	18	27	39	5	0	0	1.59
14	Justin Bélanger	Saint-Damien	18	9	16	25	35	3	0	1	1.39
15	Ian Chabot	Saint-Damien	19	13	11	24	41	2	0	1	1.26
16	Maxime Lévesque	Saint-Damien	19	11	13	24	6	0	0	2	1.26
17	Mathieu Morissette	Saint-Damien	19	12	11	23	4	5	1	2	1.21
19	Étienne St-Jean	Saint-Pascal	18	13	8	21	31	3	1	1	1.17
18	Pascal Ouellet	La Pocatière	18	6	15	21	20	3	0	1	1.17
22	Jeff Richard	Montmagny	17	11	7	18	18	4	0	2	1.06

Gardiens										
Rang	Nom	Équipe	PJ	V	D	N	DP	DF	BC	MOY
1	Marc-Antoine Coulombe	Saint-Jean-Port-Joli	19	14	4	0	1	0	53	2.79
2	Samuel Sirois	La Pocatière	16	11	4	0	0	0	46	3.03
4	Joel Daris	Saint-Pascal	15	8	7	0	0	1	53	3.44
3	Rémy Roberge	Saint-Pamphile	17	8	4	0	2	2	68	3.83
6	Sébastien Chabot	Saint-Damien	11	5	4	0	1	1	27	2.95

SAISON 2014-2015 - CLASSEMENT

Rang	Équipe	PJ	V	D	N	VP	VF	DP	DF	PTS
1	Saint-Jean-Port-Joli	19	14	4	0	2	4	1	0	29
2	La Pocatière	19	11	7	0	2	0	0	1	23
3	Saint-Damien	19	10	7	0	1	1	1	1	22
4	Saint-Pamphile	19	8	6	0	0	1	3	2	21
5	Saint-Pascal	18	9	8	0	0	0	0	1	19
6	Montmagny	20	5	14	0	0	0	0	1	11



# À LA RECHERCHE DE PAIEMENTS COOONFORTABLES?

À L'ACHAT OU À LA LOCATION  
D'UN VÉHICULE NEUF,  
**THIBAUT GM** VOUS  
OFFRE DES TAUX D'INTÉRÊT  
À PARTIR DE **0%** SUR LA PLUPART  
DES MODÈLES.\*

À L'ACHAT D'UN VÉHICULE  
D'OCCASION,  
**THIBAUT GM** VOUS OFFRE DES  
TAUX D'INTÉRÊT À PARTIR DE  
**3,99%\*\***



**GMC**



GENERAL MOTORS

**Thibault**

MONTMAGNY LA POCATIÈRE

418 248-7122

418 856-2621



[www.thibaultgm.com](http://www.thibaultgm.com)

SUR APPROBATION DU CRÉDIT \*CERTAINES CONDITIONS S'APPLIQUENT. TOUS LES DÉTAILS CHEZ LE CONCESSIONNAIRE. \*\*APPLICABLE SUR UN MONTANT FINANCÉ DE PLUS DE 15 000 \$.

# Garroche ta sacoché s'amène à La Pocatière

LA POCATIÈRE – Sa voix au bout du fil est enjouée. Sonia Brochet fait partie du duo Garroche ta sacoché qui sera en spectacle à la Salle André Gagnon, de La Pocatière, ce vendredi 6 février. Si les deux filles parviennent à rendre sur scène cet enthousiasme – parions qu'elles y parviendront – on peut s'attendre au mieux.

MAURICE GAGNON

Sonia Brochet a rencontré sa complice, Cynthia Veilleux, à Québec dans un atelier de musique. Une belle folie tisse des liens entre ces deux filles qui découvrent tout le plaisir d'être ensemble sur scène. Elle rem-

porte même le Festival international de la chanson de Granby en 2013.

À quoi s'attendre en allant voir le spectacle de Garroche ta sacoché? Sonia parle du côté

théâtral de leur prestation, même avec seulement deux guitares et quelques accessoires. S'ajoutent des harmonies vocales et des textes qui s'éclatent devant l'absurde. « On s'amuse avec le public », dit-elle. Presque tout le spectacle est composé de leur matériel.

Musicalement, il est difficile de classer leur style. Mais comme il faut bien une étiquette, elles ont décidé d'appeler cela du folk insolite. Folk pour la tonalité avec leurs deux guitares. Insolite pour tout le côté absurde.

Sonia et Cynthia partiront en mars pour une tournée de salles et de festivals en Europe. Elles seront en compagnie de Mathieu Lippé, originaire de La Pocatière. Par la suite, elles consacreront la vitalité de leurs neurones à la création du prochain CD.



Garroche ta sacoché sera à La Pocatière ce vendredi 6 février. (Photo courtoisie)



## Tournoi provincial Bantam de Saint-Jean-Port-Joli

Du 12 au 22 février 2015  
Classe A du 13 au 15 février  
Classe B du 20 au 22 février

31<sup>e</sup>  
édition

LE VENDREDI 13 FÉVRIER 2015					
#	Heure	Classe	Équipe	vs	Équipe
1	8 h 00	A	Devil Ice de Chaudière-Ouest	vs	Alliés de Montmagny-L'Islet
2	9 h 10	A	Témiscouata	vs	Lynx de St-Raymond
3	10 h 20	A	Husky 3 de Chaudière-Ouest	vs	Mustangs du Kamouraska
4	11 h 30	A	Aigles de Trois-Rivières Ouest	vs	Mariniers Nautiques de Rimouski
5	12 h 40	A	Tigres 3 de Victoriaville	vs	Cougars de Chicoutimi
6	13 h 50	A	Remparts de Laval-Nord	vs	Cougars de Saint-Léonard
7	15 h 00	A	Alliés de Montmagny-L'Islet	vs	Témiscouata
8	16 h 10	A	Aigles de Trois-Rivières Ouest	vs	Husky 3 de Chaudière-Ouest
9	17 h 20	A	Tigres 3 de Victoriaville	vs	Devil Ice de Chaudière-Ouest
10	18 h 30	A	Cougars de Chicoutimi	vs	Lynx de St-Raymond
11	19 h 40	A	Mustangs du Kamouraska	vs	Remparts de Laval-Nord
12	20 h 50	A	Mariniers Nautiques de Rimouski	vs	Cougars de Saint-Léonard

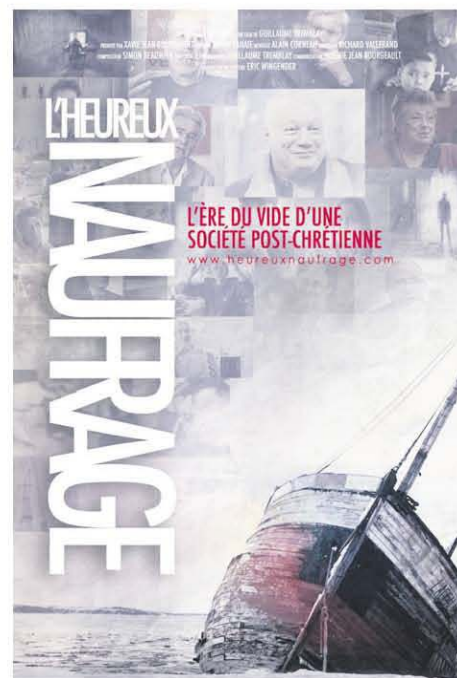
LE SAMEDI 14 FÉVRIER 2015					
#	Heure	Classe	Équipe	vs	Équipe
13	8 h 00	A	Témiscouata	vs	Tigres 3 de Victoriaville
14	9 h 10	A	Aigles de Trois-Rivières Ouest	vs	Remparts de Laval-Nord
15	10 h 20	A	Devil Ice de Chaudière-Ouest	vs	Cougars de Chicoutimi
16	11 h 30	A	Mustangs du Kamouraska	vs	Cougars de Saint-Léonard
17	12 h 40	A	Alliés de Montmagny-L'Islet	vs	Lynx de St-Raymond
18	13 h 50	A	Husky 3 de Chaudière-Ouest	vs	Mariniers Nautiques de Rimouski
19	15 h 00	A	Témiscouata	vs	Cougars de Chicoutimi
20	16 h 10	A	Aigles de Trois-Rivières Ouest	vs	Cougars de Saint-Léonard
21	17 h 20	A	Devil Ice de Chaudière-Ouest	vs	Lynx de St-Raymond
22	18 h 30	A	Mustangs du Kamouraska	vs	Mariniers Nautiques de Rimouski
23	19 h 40	A	Alliés de Montmagny-L'Islet	vs	Tigres 3 de Victoriaville
24	20 h 50	A	Husky 3 de Chaudière-Ouest	vs	Remparts de Laval-Nord

LE DIMANCHE 15 FÉVRIER 2015					
#	Heure	Classe	Équipe	vs	Équipe
25	9 h 00	A	2ème position Division Élie-Chouinard	vs	1ère position Division Mario-Côté
26	10 h 30	A	2ème position Division Mario-Côté	vs	1ère position Division Élie-Chouinard
	13 h 00	MAGH			
FINALE					
27	15 h 00	A	Gagnant # 25	vs	Gagnant # 26

Suivez le déroulement du tournoi sur le web  
[www.tournoisjppj.net](http://www.tournoisjppj.net) • [www.publicationsports.com](http://www.publicationsports.com)

**ENTRÉE  
GRATUITE**

## Une réflexion autour de la projection du documentaire *L'heureux naufrage*



*L'heureux naufrage*, c'est d'abord une idée qui a germé dans la tête de Guillaume Tremblay. Cette idée s'est transformée en un espace de réflexion autour de questions fondamentales, souvent évacuées des débats de société ou des discussions de famille. Un peu à la manière d'un anthropologue, il a cherché, sous les décombres du catholicisme, ce qu'il y aurait d'enfoui de beau et de grand, « qui nous aiderait à vivre en tant qu'individu, mais aussi en tant que société. »

À travers le regard de personnalités québécoises et françaises, *L'heureux naufrage* aborde des questions indispensables, jamais explorées de cette manière chez nous. Parmi ceux et celles qui ont accepté de répondre aux questions de Guillaume Tremblay, on retrouve, entre autres, Denys Arcand, Fred Pellerin, Éric-Emmanuel Schmitt, Denise Bombardier, Pierre Maisonneuve, Bernard Émond, Benoît Lacroix et Stéphane Archambault (du groupe Mes Aïeux).

LA POCATIÈRE – Le documentaire *L'heureux naufrage* du cinéaste Guillaume Tremblay sera présenté au cinéma Le Scénario de La Pocatière, le lundi 16 février prochain, à 19 h 30. La projection sera suivie d'un échange en compagnie de l'évêque de Sainte-Anne, Mgr Yvon Joseph Moreau.

Le film, qui faisait partie de la Sélection officielle du Festival des films du monde 2014, permet de mettre des mots autour de grandes questions qui nous habitent tous et propose de faire la paix avec notre héritage religieux.

Votre spécialiste **DU PNEU**

**BRIDGESTONE Firestone**

**J.L. Desrogers**  
& FILS INC.

Mécanique préventive

Denis Thibault, prop.  
193, de Gaspé Ouest, Saint-Jean-Port-Joli  
Tél. : 418 598-6434 Cell. : 418 234-2026

Centre rousseau  
Saint-Jean-Port-Joli

Patinoire  
Salle des Bâtisseurs  
Service de traiteur  
Location de vaisselle  
Casse-croûte et bar  
Boutique de hockey

390, rue Verreault,  
Saint-Jean-Port-Joli (Québec) G0R 3G0  
Téléphone : 418 598-3144 • Télécopieur : 418 598-9708  
Courriel : arenast-jean@globetrotter.net

HÔTELS  
**L'OISELIÈRE**

Exotisme et raffinement

Montmagny Lévis Saint-Nicolas  
1 418 248-1640 1 418 830-0878 1 418 831-1331  
1 800 540-1640 1 866 830-0878 1 877 431-1331

[www.oiseliere.com](http://www.oiseliere.com)

**GARAGE C. & F. CARON**

**Auto PLACE**  
MAÎTRE MÉCANICIEN

FRANÇOIS CARON,  
propriétaire

- AIR CLIMATISÉ
- ANTI-ROUILLE

51, 2<sup>e</sup> rang Est, Saint-Jean-Port-Joli  
Tél. : 418 598-6955 • Téléc. : 418 598-9357  
[www.garagefcaron.com](http://www.garagefcaron.com)

**MÉCANIQUE GÉNÉRALE**

Pose céramique  
**Denis**

Plus de 25 ans  
d'expérience  
pour pose de  
céramique

Bertrand Denis, prop.  
36, rue Saint-Édouard  
Montmagny, G5V 3B2  
waltet@globetrotter.net  
Cell. : 418 291-4438  
Tél. : 418 248-9564

APCHA  
ASSOCIATION PROVINCIALE  
DES CONSTRUCTEURS D'HABITATIONS  
DU QUÉBEC INC.

R.B.Q. 5658-6803-01

# Finale locale de Secondaire en spectacle

LA POCATIÈRE - C'est le jeudi 29 janvier à la Salle André-Gagnon de La Pocatière que s'est tenue la finale locale de Secondaire en Spectacle du Collège de Sainte-Anne-de-la-Pocatière. Dans la catégorie Interprétation, les juges ont sélectionné un numéro de chant et musique intitulé *Pour exister*, par Leeza-Ann Bélanger Cayouette et Katrina Bélanger Cayouette. Dans la catégorie Création, les juges ont sélectionné un numéro de musique de quatre élèves (Alexandre Bélanger, Mathieu Pelletier-Ouellet, Marion Gagnon et Charles-André Roux) intitulé *Rose des vents*. Finalement, le numéro gagnant de la soirée, toutes catégories confondues, a été celui de Leeza-Ann Bélanger Cayouette de La Pocatière pour sa création en chant et musique intitulée *La fin des colombes*. Les lauréats des finales locales de partout au Québec seront invités, au cours des prochains mois, à se produire à la finale régionale de leur région administrative respective.

## « Zumba en chœur » pour Lisa-Marie Gamache

SAINT-ANTONIN- Toute la population de Kamouraska et de L'Islet est invitée à participer à l'activité « Zumba en chœur » pour Lisa-Marie Gamache, visant à venir en aide à la famille de la jeune fille de Saint-Antonin, en attente d'une greffe de cœur. L'événement aura lieu le vendredi 13 février de 19h à 20 h 30 au gymnase de l'école Lanouette de Saint-Antonin. Portez un accessoire aux couleurs de la Saint-Valentin, rouge, rose ou blanc.

# LA FLORIDE, C'EST POUR LES FRILEUX.

**0%** TAP financement à l'achat jusqu'à 36 mois\* **+500\$** DE RABAIS ADDITIONNEL\*\* en plus de toute offre de financement.

### Jetta Trendline de 2,0 L 2015

Location mensuelle à partir d'un montant équivalent à

**77\$** aux 2 semaines sur 48 mois\* 500 \$ d'acompte

Incluant 500 \$ de rabais additionnel\*\*



Modèle Highline illustré



Modèle Highline illustré

### Tiguan 2.0T Trendline 2015

Location mensuelle à partir d'un montant équivalent à

**108\$** aux 2 semaines sur 48 mois\* 3 495 \$ d'acompte

Incluant 500 \$ de rabais additionnel\*\*



Das Auto.

### RINFRET VOLKSWAGEN

Lévis - 5355, boul. de la Rive-Sud - 418 833-2133

vw.ca

\*Cet offre de financement à l'achat d'une durée limitée est sujette à l'approbation du crédit de Volkswagen Finance et s'applique au modèle Jetta Trendline de 2,0 L / Tiguan 2.0T Trendline 2015 neuf et non immatriculé de base avec boîte manuelle à 5/6 vitesses et dont le PDSF de base est de 16 385 \$ / 26 700 \$ incluant les frais de transport et inspection de prélivraison de 1 395 \$ / 1 610 \$ financé au taux d'intérêt annuel de 0 % correspond à 78 paiements aux deux semaines à partir de 188 \$ / 292 \$ sur 36 mois. Acompte de 1 000 \$ / 2 950 \$. Coût d'emprunt de 46 \$ (incluant les frais liés à l'enregistrement au RDPRM) pour une obligation totale de 15 681 \$ / 25 696 \$. Permis, assurances, immatriculation, options et taxes applicables en sus. \*\*500 \$ de rabais sur le PDSF offert pour l'achat au comptant, le financement ou la location d'un modèle Jetta ou Tiguan 2015 à essence (excluant les modèles GLI). †Des paiements de location à partir de 178 \$ / 238 \$ pour le modèle Jetta/Tiguan doivent être effectués sur une base mensuelle et ne peuvent être prélevés aux deux semaines. Les versements annoncés aux deux semaines incluent le 500 \$ de rabais mentionné. Cette offre de location d'une durée limitée est sujette à l'approbation du crédit de Volkswagen Finance est basée sur le modèle Jetta Trendline de 2,0 L / Tiguan 2.0T Trendline 2015 neuf et non immatriculé de base avec boîte manuelle à 5/6 vitesses dont le PDSF est de 16 385 \$ / 26 700 \$. Frais de transport et inspection de prélivraison de 1 395 \$ / 1 610 \$ inclus dans le paiement mensuel. Terme de 48 mois. Acompte de 500 \$ / 3 495 \$, dépôt de sécurité de 205 \$ / 280 \$ requis au moment de la signature. Frais de 15 \$ du kilomètre après 64 000 km en sus. Frais liés à l'enregistrement du RDPRM de 46 \$, permis, assurances, immatriculation, options et taxes applicables en sus. ††La Jetta 2015 a obtenu une cote globale de 5 étoiles tandis que le Tiguan 2.0T 4MOTION™ 2015 a obtenu une cote de 5 étoiles pour les collisions latérales. Le classement fait partie du programme d'évaluation de nouveaux véhicules (safercar.gov) de la National Highway Traffic Safety Administration (NHTSA) aux États-Unis. Le rendement du véhicule en cas de collision est basé sur le modèle américain. Certaines caractéristiques du modèle peuvent être offertes en option ou ne pas être disponibles au Canada. ‡La Jetta 2015 a été nommée Meilleur choix sécurité+ par l'IIHS (Insurance Institute for Highway Safety) aux États-Unis. Meilleur choix sécurité+ 2014 basé sur de bonnes notations en vertu de sa performance lors de tests d'impact frontal à chevauchement modéré, d'impact latéral, de résistance du toit et du rendement des appuie-tête, sur des notations bonnes ou acceptables en vertu de sa performance lors de tests d'impact frontal à faible chevauchement et sur des notations marginales, avancées ou supérieures en prévention de collision. Le concessionnaire peut vendre ou louer à prix moindre. Une commande ou un échange entre concessionnaires peut être requis. Offres en vigueur jusqu'au 31 janvier 2015 et pouvant être modifiées ou retirées en tout temps sans préavis. PDSF des modèles montrés : Jetta 1.8T Highline 2015, 27 485 \$ / Tiguan 2.0T Highline 2015 avec Ensemble R-Line, 42 950 \$. Modèles montrés à titre indicatif seulement qui pourraient inclure de l'équipement offert en option. Visitez vw.ca ou votre concessionnaire Volkswagen pour les détails. « Volkswagen », le logo Volkswagen, « Das Auto » et dessin, « Jetta » et « Tiguan » sont des marques déposées de Volkswagen AG. © Volkswagen Canada 2015.



## RINFRET VOLKSWAGEN

LÉVIS, 5355, boul. de la Rive-Sud  
**418 833-2133**  
www.rinfretvolkswagen.com

# NOS VÉHICULES 2015 SONT LÀ. VENEZ EN FAIRE L'ESSAI, VOUS SEREZ CONQUIS

## LIQUIDATION des modèles 2014 (neufs et démos)

### LES MEILLEURS PRIX GARANTIS



- (2) JEEP COMPASS NORTH EDITION
- (1) JEEP PATRIOT NORTH EDITION
- (1) DODGE JOURNEY SXT CROSS ROAD
- (1) GRAND CARAVAN STOW'N GO

- (1) RAM 1500 ECO DIESEL
- (4) DODGE DART SXT
- (1) RAM 2500 CREW-CAB

Venez voir nos véhicules usagés **PLUS DE 50** à votre disposition  
Venez faire votre offre!



\*Voir les détails chez

1001, Principale  
Tourville

**418 359-2244**  
**1 866 959-2244**

www.lordetfreres.com

2<sup>e</sup> chance au crédit  
sur véhicules neufs  
et usagés

# Jean-Carl Boucher à Rivière-du-Loup

RIVIÈRE-DU-LOUP – C'est ce week-end que se tiendra le festival Vues dans la tête de Stéphane Lafleur à Rivière-du-Loup. Le réalisateur Ricardo Trogi (*Québec-Montréal, Horloge biologique* et *1981*), qui devait être le samedi 7 février à 13 h 45 au Cinéma

Princesse pour la présentation de son film 1987, ne pourra se déplacer pour l'événement. Ce sera donc sa doublure, Jean-Carl Boucher, le comédien qui l'incarne dans ses films, qui le remplacera. On a pu voir Jean-Carl Boucher à la télévision dans la série

*Les Parents*, diffusée les lundis soirs à l'antenne de Radio-Canada. Il a également joué dans les émissions jeunesse *Tactic* et *Kiki tronic*.

Pour accélérer l'admission aux activités, les gens sont invités à se procurer leur laissez-passer donnant accès à toutes les activités du festival. Le laissez-passer donne droit à quatre films, dont trois qui seront présentés en primeur à Rivière-du-Loup, quatre courts-métrages, une table-ronde sur la scénarisation, une soirée de courts-métrages, un spectacle à la microbrasserie Aux fous brassant, et des rencontres avec six artisans du milieu cinématographique québécois.



Le réalisateur, Stéphane Lafleur (*Tu dors Nicole*) sera présent au festival.



Le comédien Jean-Carl Boucher.

Vous pouvez aussi participer gratuitement à la projection du film *À l'Ouest de Pluton* le vendredi 6 février, 13 h 15, au Centre culturel de Rivière-du-Loup, à l'activité de construction du fort de La Guerre des tuques le samedi 7 février, de 14 h à 16 h, au Théâtre de la Goëlette et à la projection du film *La Guerre des tuques* à 19 h, le soir même. Le dimanche matin, à 10 h, venez voir gratuitement le film d'animation *Panique* au village pour les 6 ans et plus. Pour d'autres détails, veuillez consulter le site web du festival au [www.vuesrdl.com](http://www.vuesrdl.com).

VOUS CROYEZ QUE LA FIBROSE KYSTIQUE NE VOUS TOUCHE PAS ?  
Une personne sur 20 est porteuse du gène de la fibrose kystique.  
Êtes-vous l'une d'elles ?

Pour appuyer la recherche sur la fibrose kystique et en savoir plus, visitez [senoyerdelinterieur.ca](http://senoyerdelinterieur.ca)

Fibrose kystique Québec  
Donnez le coup de main!

J'aime  
[facebook.com/LePlacoteux](http://facebook.com/LePlacoteux)

leplacoteux.com

**À VENDRE**

Pommes McIntosh de 1<sup>re</sup> qualité  
PRIX SPÉCIAL  
8\$ / 20 lb

GASTON CARON  
1368, de la Seigneurie  
Route 132 Ouest  
Saint-Roch-des-Aulnaies  
418 354-2619

## Groupement forestier de Kamouraska inc.

Le **Groupement forestier de Kamouraska** offre à tous les propriétaires de boisés privés un service de récolte de bois personnalisé et à un prix compétitif, encadré par des certifications de bonnes pratiques forestières et environnementales. Nous sommes en mesure de vous orienter vers les meilleures options pour vous assurer de rencontrer vos objectifs, quels qu'ils soient.

**Pour informations, contactez Serge Leclerc au 418 495-2054 au poste 102.**

**Pour construction ou rénovation**  
Sébastien est là

- Toiture
- Finition intérieure / extérieure
- Fenêtre, isolation, etc.

RDQ: 5585-1570-01

**SPC**  
Votre entrepreneur de confiance

**Construction**  
Sébastien Pelletier

1143, Route 230 Est  
Saint-Pascal  
418 492-7309  
Cell.: 418 868-9286

Les Arts de la scène de Montmagny  
Desjardins Caisse populaire de Montmagny Partenaire saison

## Billetterie

418 241-5799  
1 866 641-5799  
74-2, rue St-Jean-Baptiste Est

et chez **Jean Coutu**  
75, boul. Taché Ouest

[www.adls.ca](http://www.adls.ca)

*Pour la Saint-Valentin, dites-le avec des billets!*

**2 billets + Bouquet de fleurs + Boîte de chocolats =**

FLEURS & JARDINS LEMIEUX

**Valérie Blais pour 75\$** ou **Gregory Charles pour 95\$**

**Valérie Blais**  
Vendredi 13 février à 20 h  
Salle Edwin-Bélanger

**Gregory Charles**  
« Ma mère chantait toujours »  
Samedi 14 février à 20 h  
Salle Edwin-Bélanger

Quantité limitée. La politique d'achat s'applique. Frais de transaction en sus. Promotion valide pour les achats entre le 2 et le 14 février 2015 ou jusqu'à épuisement des stocks.

PROMUTUEL ASSURANCE MONTMAGNY-LISLET

Weed Man ENTRETIEN DE PELOUSES

MERCIER planchers de bois • wood flooring

MOLSON CANADIAN 67

Raymond Chabot Grant Thornton

Bistro Fontaine RESTAURANT

L'oiseillère

Gilmur TRANSPORT

coop Montmagny

Thibault

Restaurant A la Rive

ESCO

Loie BLANCHE

GO 90-FM

Détails au [www.adls.ca](http://www.adls.ca)

# Le Bas-Saint-Laurent sera l'hôte du Grand Défi Pierre Lavoie

LA POCATIÈRE- C'est avec enthousiasme que les villes de Rimouski, Rivière-du-Loup, de Trois-Pistoles et de La Pocatière se préparent à accueillir, le 12 juin prochain, les quelque 2 000 cyclistes, accompagnateurs et bénévoles du Grand défi Pierre Lavoie.

Pour cette 7<sup>e</sup> édition, les organisateurs ont choisi la région du Bas-Saint-Laurent pour y effectuer un circuit de 290 km dans le cadre de la Grande boucle de 1 000 km. Près de 1 000 cyclistes regroupés en 200 équipes de 5 coureurs parcourront à relais la distance de 1000 kilomètres qui sépare le Saguenay-Lac-Saint-Jean et Montréal en passant par le Bas-Saint-Laurent. Les pelotons auront à leur tête Pierre Lavoie, qui pédalera la totalité du parcours en 60 heures. « Le parcours 2015 s'annonce comme l'un des plus beaux, autant pour les paysages que pour les défis qu'il représente », souligne Pierre Lavoie, cofondateur du Grand défi Pierre Lavoie. Le 1 000 km affiche déjà complet et c'est avec fierté que la région du Bas-Saint-Laurent pourra compter sur la participation d'une équipe formée de participants de Rivière-

du-Loup. Les équipes prendront le départ le 11 juin à La Baie, au Saguenay, en direction du Lac Beauport. Le contingent de cyclistes fera son entrée à Rivière-du-Loup le 12 juin en matinée et se dirigera par la suite vers Rimouski où il arrivera en après-midi. Le groupe reprendra la route en direction de Trois-Pistoles d'où il quittera en début de soirée pour la Ville de La Pocatière qui l'accueillera pour la nuit.



## Des comités mis en place

Chaque ville hôte a déjà mis en place des comités pour accueillir le passage du Grand Défi. Une invitation est lancée afin de mobiliser la population autour de cet événement d'envergure qui est à la fois un exploit sportif, mais qui se veut avant tout une tribune pour faire prendre conscience de l'importance de changer nos habitudes de vie si nous voulons que nos jeunes aient un

avenir. Lancé en novembre 2008, le Grand défi Pierre Lavoie est, aujourd'hui, le plus important événement santé organisé au Québec. Tous les profits générés par l'événement sont versés à la Fondation du Grand

défi Pierre Lavoie pour soutenir la recherche médicale sur les maladies orphelines et financer des projets visant l'adoption de saines habitudes de vie.



Photo courtoisie Pierre Lavoie

## Bonification des incitatifs financiers à s'établir à La Pocatière

LA POCATIÈRE- Développement économique La Pocatière (DELP) annonce que depuis le 1<sup>er</sup> janvier dernier, l'aide financière destinée aux nouveaux résidents pour la construction d'une maison est passée de 3 000 \$ à 5 000 \$. Pour l'achat d'une résidence déjà construite, l'aide financière versée, qui était de 1 000 \$, est portée à 2 000 \$. Le volet pour l'aide à la rénovation, qui pouvait atteindre 1 000 \$, a été supprimé.

La bonification du programme d'aide à l'établissement résidentiel est l'un des moyens mis de l'avant par Développement économique La Pocatière dans le cadre de la stratégie de promotion de la ville et de ses attraits, afin d'accueillir davantage de familles et d'entreprises. De plus, par ce geste, DELP souhaite joindre ses efforts à ceux des promoteurs immobiliers qui sont actifs actuellement dans le développement de nouveaux secteurs résidentiels à La Pocatière.

En 2014, ce sont 20 nouveaux propriétaires qui se sont prévalus du programme d'encou-

agement à l'établissement résidentiel pour un total de 20 000 \$. Les personnes désirant bénéficier de cette aide financière sont invitées à contacter Développement économique La Pocatière au 418 856-3702.

CANADA	
PROVINCE DE QUÉBEC	
DISTRICT DE MONTRÉAL	COUR DU QUÉBEC
NO: 500-22-218254-145	(Chambre civile)
COMMISSION DES NORMES DU TRAVAIL	
Partie demanderesse	
c.	
FREDERIC LE ROULLEY, ALAIN VISSAULT ET STEVE VISSAULT	
Parties défenderesses	
ASSIGNATION (art. 139 C.p.c.)	
PAR ORDRE DU TRIBUNAL :	
Avis est donné à STEVE VISSAULT de comparaître au greffe de Montréal situé au 1, rue Notre-Dame Est, Montréal, dans les 30 jours de la publication du présent avis dans le journal LE PLACOTEUX.	
Si la partie défenderesse comparait, la requête introductive d'instance sera présentée devant le tribunal le 18 mars 2015 à 9h00 en salle 2.06 au Palais de justice de Montréal.	
Une copie de la présente requête introductive d'instance, avis au défendeur, liste de pièces et pièces P1 à P6 a été remise au greffe à l'intention de STEVE VISSAULT.	
À défaut de comparaître dans ce délai, un jugement par défaut pourrait être rendu contre vous sans autre avis dès l'expiration de ce délai.	
Montréal, le 29 janvier 2015	
ANNIE OUELLETTE	
GREFFIÈRE ADJOINTE	

### AVIS DE DEMANDE DE CHANGEMENT DE NOM d'une personne majeure

Prenez avis que MÉLODIE KO dont l'adresse du domicile est 174, rue de la Pommeraie, La Pocatière (Québec) G0R 1Z0 présentera au directeur de l'état civil une demande pour changer son nom en celui de MELODEE KO.

Avis donné à La Pocatière, le 20 janvier 2015.

**UN DÉMARREUR... UN ALTERNATEUR UNE BATTERIE et plus!**

- Service de vente et réparation d'alternateurs et démarreurs (neufs et réusinés)
- Vente et vérification de batteries de tous genres
- Vente et réparation de moteurs électriques, pompes et outillage
- Dépositaire de batteries « INTERSTATE »

**UN SEUL ENDROIT...**

Alternateurs et Démarreurs **Rema.** 418 856-6210  
151, Route 132, La Pocatière 1 800 530-6210

### Jacques Bérubé Service

Réparation d'appareils ménagers tels: Inglis, Whirlpool, Admiral, Kelvinator, Frigidaire, White Westinghouse, Kenmore, Kitchen-aid, Modern-maid, Maytag, Woods, Amana, Dacor, G.E., Hotpoint, McClary, Moffat, General Freezer.

Vente de pièces de toutes marques.  
Territoire Kamouraska/L'Islet/Saint-Pamphile

176, Haut de la Rivière, Rivière-Ouelle  
Tél. : **418 852-2190**

## OFFRES D'EMPLOI

### La Poissonnerie Lauzier et Le Bistro de la Mer

sont à la recherche de personnes intéressées à se joindre à leur équipe.

Différents postes sont offerts :

- Cuisinier(ère)
- 1 personne à l'usine
- 1 personne à la poissonnerie
- 1 personne au Bistro
- 1 personne à l'entretien ménager

Temps plein

À partir de la fin mars

Aussi emploi disponible pour étudiant

Envoyez votre C.V. avant le 18 février à l'attention de Bernard Lauzier par courriel : [info@poissonnerielauzier.com](mailto:info@poissonnerielauzier.com) par télécopieur : 418 492-9225 ou directement à la Poissonnerie 57, avenue Morel Kamouraska (Québec) G0L 1M0 Tél. : 418 492-7988



**LORD et FRÈRES**

DODGE Jeep RAM

**Venez voir notre inventaire d'usagés sur**

**www.lordetfreres.com**

**TOURVILLE 1 866 959-2244 418 359-2244**



## OFFRE D'EMPLOI

La Municipalité de Mont-Carmel est à la recherche de candidats et candidates pour combler le poste suivant :

### AGENT OU AGENTE DE DÉVELOPPEMENT ET DE LOISIR

#### FONCTIONS GÉNÉRALES

Sous l'autorité de la directrice générale, l'agent ou l'agent de développement devra :

- Favoriser l'émergence de projets et d'initiatives de développement pour les secteurs social, économique, culturel, touristique et communautaire de la municipalité;
- Soutenir techniquement les promoteurs individuels et collectifs dans l'élaboration de leurs projets;
- Assister les responsables locaux dans la mise en oeuvre de leurs stratégies d'action : plan stratégique, politique familiale, etc.;
- Développer des outils de communication pour promouvoir la municipalité;
- Superviser la coordonnatrice en loisirs intermunicipaux;
- Animer certaines activités et conférences de presse.

#### QUALIFICATIONS REQUISES

##### Formation et expérience

Posséder une formation universitaire de premier cycle en développement ou dans une discipline connexe : administration, loisir, communication ou animation de groupe. Toutes combinaisons de formations différentes et d'expériences pertinentes seront considérées.

##### Aptitudes

- Démontrer du dynamisme, de l'entregent, de l'autonomie et un bon sens de l'initiative, de l'organisation, de la planification de travail;
- Posséder une bonne maîtrise des communications écrites et parlées;
- Être disponible pour travailler en dehors des heures régulières de travail;
- Posséder une bonne connaissance des outils informatiques;
- Maîtriser les techniques d'animation de groupe.

##### CONDITIONS

Rémunération : selon les compétences et l'expérience

Type d'emploi : temps plein, 35 heures par semaine, permanent

Date d'entrée en fonction : 2 mars 2015

Les candidats devront être disponibles pour une entrevue le jeudi 12 et le vendredi 13 février 2015.

Faites parvenir votre candidature au plus tard le 11 février 2015 à midi à France Boucher, directrice générale, l'adresse suivante :

Municipalité de Mont-Carmel  
22, rue de la Fabrique  
Mont-Carmel (Québec) G0L 1W0  
Téléphone : 418 498-2050, Télécopieur : 418 498-2522  
Courriel : direction@mont-carmel.ca

0331E-06-15

## Ligue de Curling Saint-Pascal



### Ligue du lundi Classement 2014-2015

Équipes	V	D	N	B	P	R
André Soucy	7	3	1	46	15	1
Jean-Pierre Bérubé	6	4	1	50	13	2
Laurent Langevin	6	5	0	45	12	3
Carol Ann Robitaille	6	5	0	44	12	4
André Hudon	5	5	1	48	11	5
Réjean Joseph	5	6	0	37	10	6
Louis Clément	4	6	1	44	9	7
Guy Pelletier	3	8	0	38	6	8

### Ligue du Jeudi Classement 2014-2015

Équipes	V	D	N	B	P	R
Aldée Lévesque	6	3	2	46	14	1
Jean-Pierre Bérubé	6	4	1	48	13	2
Guy Pelletier	5	4	2	45	12	3
André Hudon	4	3	4	41	12	4
Réjean Joseph	4	6	1	43	9	5
Marie-Thérèse Bernier	3	8	0	41	6	6

**Une place en garderie pour août 2015 à Sainte-Anne-de-la-Pocatière**  
En milieu familial au coût de 7,30\$/jour  
Accrédité avec La Farandole  
Heures d'ouverture : de 7 h à 17 h du lundi au vendredi  
• Programme éducatif • Très grande aire de jeu  
• Repas et collations santé  
Pour information : Nicole au 418 856-5247

**À VENDRE Pommes de terre**  
rouges ou blanches, sac de 50 lb.  
Mario Lavoie  
Ferme Lavoisine, Saint-Denis  
Rés. : 418 498-3307

2903R-42-14

## OFFRE D'EMPLOI



Située à Saint-François-de-Montmagny, Aliments Trigone inc. est un chef de file dans la transformation de grains biologiques sans gluten. Nous sommes présentement à la recherche d'une personne pour combler le poste suivant :

### CONTREMAITRE DE PRODUCTION

#### TÂCHES

Relevant du Directeur général, le contremaître de production planifie, organise et contrôle l'ensemble des activités de production. Il s'occupe de la planification, de la mise en production et de la fabrication en s'assurant de rencontrer les objectifs de sécurité, d'efficacité et de qualité de la production selon les normes de l'entreprise.

#### PLUS SPÉCIFIQUEMENT IL DEVRA :

- Travailler en étroite collaboration avec le directeur général, afin de planifier les changements opérationnels potentiels, d'effectuer la planification de la production et s'assurer de la cohérence de la planification par rapport à la réalité de la production et du carnet de commandes.
- Évaluer, encadrer et supporter ses équipes dans une optique d'amélioration continue.
- S'assurer que les descriptions de tâches, les bonnes pratiques de fabrication et les procédures soient respectées pour les postes sous son autorité.
- S'assurer de la santé et sécurité sur les lieux de travail et appliquer des mesures correctrices au besoin.
- Hebdomadairement préparer l'horaire de production en fonction des inventaires et du carnet de commande.
- S'assurer que les rapports de production ou autres rapports soient compilés selon les exigences du directeur général.

#### EXIGENCES

- Niveau d'études : secondaire 5 ou l'équivalent
- 4 ans d'expérience de production en usine et 1 an à titre responsable de production ou expérience pertinente dans un poste similaire
- Connaissance du milieu agroalimentaire (un atout)
- Sens des priorités et avoir une vue d'ensemble
- Avoir du leadership
- Avoir un style de gestion du type participative
- Capacité à travailler sous pression et à prendre des décisions rapides
- Connaissance des logiciels excel et word et maîtrise de base de l'informatique
- Autonomie.

#### NOUS OFFRONS

- Programme complet d'avantages sociaux;
- Milieu de travail qui mise sur les employés;
- Formation continue à l'interne et à l'externe.

#### HORAIRE

Du lundi au vendredi de 8 h à 16 h 30

#### FAÇONS DE POSTULER :

Envoyer votre CV par la poste ou par courriel à bio@alimentstrigone.com ou par télécopieur au 418 259-2417 au plus tard le 13 février 2015 :

ALIMENTS TRIGONE INC.  
A/S M. Jacques Côté  
93, chemin de l'Aqueduc, Saint-François-de-la-Rivière-du-Sud (Québec) G0R 3A0

7069P-06-15

## OFFRE D'EMPLOI

### RECHERCHE

- Scieurs de bardeaux avec expérience
- Opérateur de chargeuse avec expérience
- Journaliers(ières)

Faire parvenir CV par courriel : bardo-recep@sogetel.net

Par télécopieur : 418 244-3613

ou par la poste à l'adresse ci-dessous :

Bardobec inc.

51, rang Ste-Marie,

Saint-Just-de-Bretenières (Québec) G0R 3H0

Tél. : 418 244-3612



7362J-06-15



## L'Envol OFFRE D'EMPLOI

### AUXILIAIRE DE RÉSIDENCE

L'Association des Personnes Handicapées du Kamouraska-Est est un organisme à but non lucratif oeuvrant dans le secteur de la promotion et de la défense des droits auprès des personnes ayant des limitations fonctionnelles pour le territoire couvrant la partie Est du Kamouraska. La résidence L'Envol est à la recherche :

**POSTE : D'un(e) auxiliaire de résidence.**

#### TÂCHES :

- Soins de base, soins d'hygiène corporelle;
- Favoriser les apprentissages de base, le maintien des acquis et l'acquisition des connaissances;
- Service des repas et aide à l'alimentation;
- Supervision des tâches des résidents;
- Accompagnement à la personne;
- Autres tâches connexes.

**CONDITION DE TRAVAIL :** Un samedi et dimanche consécutifs tous les 14 jours.

Salaire : 11.95\$ /heure

Horaire : de 16h à 23 h

**STATUT DE L'EMPLOI :** Permanent

Les personnes intéressées doivent informer la direction avant le 14 février 2015. Pour informations, vous pouvez communiquer au 418 308-0724 ou par courriel à envol.aphk@videotron.ca

7387R-06-15



## Les Jeux du Québec pour Alexandre

LA POCATIÈRE — Un représentant du Club de Patinage artistique de La Pocatière a obtenu un laissez-passer, avec sa médaille d'or, pour participer à la 50e finale des Jeux du Québec qui se tiendra du 28 février au 3 mars prochain à Drummondville. Il s'agit d'Alexandre Simard dans la catégorie Novice.



*Fiers des valeurs humaines et du climat de travail qui font notre réputation, nous croyons fermement qu'une personne heureuse en s'accomplissant dans son travail est un de nos facteurs de succès!*



MAIBEC, une entreprise dynamique en croissance qui fabrique et commercialise des produits de revêtements extérieurs de bois massif, de bois d'œuvre et de charpente ainsi que de paillis horticoles, désire combler le poste suivant pour sa division de Saint-Pamphile :

### ANALYSTE À L'APPROVISIONNEMENT

Sous la supervision du directeur des approvisionnements de bois, le titulaire assurera l'établissement et le suivi des budgets d'approvisionnements. Il procédera à l'analyse des résultats réels et devra identifier et expliquer les écarts en plus de proposer des actions correctives lorsque requis. Il procédera à la validation des marges par type de bois selon les tests de rentabilité en plus de travailler en collaboration avec les acheteurs de bois et les comptables de gestion de notre siège social. Il assurera le respect de la cédule des travaux de fin de mois et de fin d'année en plus de concilier les comptes transitoires d'achat de bois rond. La personne choisie agira aussi comme chef d'équipe au niveau du personnel administratif du département de l'approvisionnement.

Détenteur d'un diplôme collégial en techniques administratives ou dans une discipline connexe et fort d'une expertise de plus de 10 ans dans une fonction administrative ou comptable dans un milieu manufacturier, vous devez posséder une grande connaissance des systèmes de la famille Microsoft et tout particulièrement Excel au niveau avancé. Vous devez démontrer tact et diplomatie dans vos interactions avec les fournisseurs et être en mesure d'apporter des solutions à des problèmes parfois complexes. Personne organisée et structurée, vous êtes reconnue pour votre capacité à atteindre vos objectifs et ce, même sous pression. Le bilinguisme écrit et parlé est requis pour ce poste.

Maibec souscrit au principe de l'équité en matière d'emploi. Afin de postuler, veuillez faire parvenir, votre C.V. à [emplois@maibec.com](mailto:emplois@maibec.com) ou par la poste à Maibec, Service des ressources humaines, 24, Rang 6, Saint-Pamphile (Québec) G0R 3X0 **au plus tard le 13 février**. Les candidatures seront traitées en toute confidentialité.

317M05-15

*Développeurs de potentiel*

**Travailleur-se social-e professionnel-le ou agent-e de relations humaines ou technicien-ne en assistance sociale**

*Établissement de référence du réseau de la santé et des services sociaux dans la prestation de services spécialisés, le CRDITED du Bas-Saint-Laurent travaille au développement du potentiel des personnes qui présentent une déficience intellectuelle ou un trouble envahissant du développement.*

**JOIGNEZ-VOUS À NOUS!**

Le CRDITED du Bas-Saint-Laurent souscrit au principe d'accès à l'égalité en emploi et invite les membres des groupes visés à poser leur candidature.

**Consultez nos offres d'emploi**  
[www.crditedbsl.ca](http://www.crditedbsl.ca)



## PLUSIEURS POSTES DISPONIBLES

### Postes de bureau

Graphiste

Commis à la comptabilité et à la paie

### Postes en usine (Salaires allant de 15,03\$ à 19,24\$ de l'heure)

Préposé à l'emballage - **Jour**

Opérateur de machines CNC – **Jour, soir, nuit**

Soudeur – **Jour, soir, nuit**

### Stages

Stagiaire en électromécanique

Stagiaire en gestion de projet

### Salaires concurrentiels - Gamme complète d'avantages sociaux

Pour plus de détails et pour soumettre votre candidature:

**Site Internet:** [www.amisco.com/postesdisponibles.aspx](http://www.amisco.com/postesdisponibles.aspx)

**Télécopieur:** 418 247-7896

**En personne:** 33, 5e Rue L'Islet (Québec) Canada G0R 2C0



# Chaude lutte pour la deuxième place dans la LHCS – Le Placoteux

CÔTE-DU-SUD – Avec la saison régulière de 20 rencontres qui touche à sa fin, on ne sait pas encore qui de La Pocatière, Saint-Pamphile, Saint-Damien ou Saint-Pascal terminera au deuxième rang de la LHCS – Le Placoteux. Par contre, l'on sait que le 95 de Saint-Jean-Port-Joli est assuré de terminer premier et le Décor Mercier de Montmagny,

dernier (sixième).

D'ailleurs, seule la formation de Montmagny a complété sa saison régulière. Les nouveaux venus ont récolté une fiche de 5V, 14D et 1DF pour 11 points. Quant à lui, le 95 compile un dossier de 14V, 4D et 1DF pour 29 points en 19 matchs.

Les Seigneurs de La Pocatière, qui l'ont emporté vendredi dernier par la marque de 8 à 2 face à Montmagny, détiennent sporadiquement la deuxième place avec 23 points en 19 rencontres (11V, 7D, 1DF). Dans la rencontre, Philippe Pelletier a récolté cinq points (2b, 3a).

Saint-Damien compte 22 points en 19 rencontres (10V, 7D, 1DP, 1DF). Les Forestiers de Saint-Pamphile, au repos ce week-end, suivent avec 21 points en 19 rencontres (8V, 6D, 3DP, 2DF).

Avec deux matchs à disputer, l'Impérial de Saint-Pascal pourrait ravir cette deuxième place. Actuellement en cinquième position, l'Impérial détient 19 points (9V, 8D, 1DF). Les Pascalois ont vaincu le 95 au compte de 5 à 3 vendredi, mais ont perdu à Saint-

Damien dimanche par la marque de 8 à 2.

## Fin de saison excitante

Ainsi, tout se jouera au cours du prochain week-end pour déterminer le vice-champion de la ligue. Saint-Pascal et Saint-Damien croiseront à nouveau le fer le 6 février à 21 h, toujours à Saint-Damien.

Le samedi 7 février, les Seigneurs visiteront les Forestiers à 20 h. Il s'agira pour chacune des deux formations de leur dernière rencontre du calendrier régulier.

Enfin, le dimanche 8 février, le 95 et l'Impérial disputeront le dernier match du calendrier de la LHCS – Le Placoteux avant le début des séries éliminatoires. Le 95 visitera l'Impérial à 15 h.

## Une patineuse en or



SAINT-JEAN-PORT-JOLI – Par ses efforts et sa persévérance, la patineuse du CPA de Saint-Jean-Port-Joli, Ariane Dumais, a atteint le niveau or en style libre lors de ses tests du 18 décembre dernier. Il s'agit du plus haut niveau à atteindre en patinage artistique.

## D'autres trophées annoncés dans LHCS

Le 25 avril prochain aura lieu le premier gala méritas de la ligue hockey Côte-Sud – Le Placoteux. Les trophées porteront le nom de joueurs de hockey (originaires de la région de Bellechasse, Kamouraska et Montmagny-L'Islet) qui ont marqué la région par leur carrière professionnelle, LHJMQ, LNAH ou sénior.

### Trophée Frères Paquet (joueur le plus spectaculaire de la saison régulière)

Natifs de L'Islet-sur-Mer, les frères Simon, Réjean, Sylvain et Francis Paquet ont marqué notre région par leur grand talent et

leurs buts spectaculaires. Travailleurs acharnés, rapides, habiles passeurs et possédant des lancers précis et puissants, ils ont comblé leurs partisans pendant de nombreuses années avec des buts relevant d'une incroyable coordination.

### Trophée Claude Turgeon (organisateur de l'année)

Monsieur Claude Turgeon en est à sa 40e année comme gérant de l'aréna de Saint-Pamphile. Tout au long de sa carrière, il a été un organisateur hors pair. Très respecté dans toutes les sphères du hockey, il a su utiliser son expérience et ses connaissances pour le bien de toutes les ligues et de tous les tournois dans lesquels il fut impliqué.

### Trophée Vincent Drouin (joueur qui démontre du leadership sur et hors glace)

Natif de Saint-Damien, Vincent Drouin a toujours démontré beaucoup de leadership sur la patinoire. Joueur de caractère, rassembleur, il trouvait toujours une façon d'aider son équipe et d'obtenir le meilleur de ses coéquipiers. Il est également l'un des membres fondateurs de la LHBBF ainsi que de la Ligue de hockey Côte-Sud-Le Placoteux.

**SCÈNES DE CRIMES** une CHRONIQUE de **Norbert Spehner**

**Quand les cadavres se mettent à parler**

Qu'est-ce que le suspense? Dans le roman policier à énigme, la vedette c'est l'enquêteur, celui qui recueille les preuves permettant d'appréhender le coupable. Dans le thriller, on inverse souvent le processus en donnant de l'importance aux malfaiteurs, voleurs et meurtriers. Le suspense, lui, c'est le roman de la victime, un exercice subtil qui consiste, par exemple, à mettre le lecteur dans la peau d'une personne dont la vie est en danger et qui fait tout pour contrecarrer son funeste destin. Prenons l'exemple de *Cadavre 19*, de Belinda Bauer. L'un des personnages s'appelle Samuel Galen. Victime d'un accident de la route, il est dans le coma. Pour son entourage, c'est un légume, mais en réalité il est parfaitement conscient de tout ce qui se passe et se trame autour de lui. Mais il ne peut communiquer avec les autres. Les choses se corsent quand il est témoin d'un crime : un des médecins qui s'occupe de lui a froidement assassiné son voisin de chambre.

Quand il meurt à son tour, son certificat de décès mentionne qu'il a succombé à ses blessures et que son cœur a flanché. Il finit sur une table d'autopsie, avec une étiquette au gros orteil : il est devenu le cadavre 19.

Patrick Fort est atteint du syndrome d'Asperger. Il a fait des études de médecine et dans son cours d'anatomie et de dissection, il tombe sur le cadavre de Samuel Galen.

Comme exercice, lui et ses confrères étudiants doivent déterminer la cause de la mort (ils n'ont pas accès au certificat de décès officiel). Alors que ses congénères optent pour la crise cardiaque, Patrick n'est pas du tout d'accord avec ces conclusions. Il croit plutôt que le numéro 19 a été victime d'un meurtre dont il va faire état auprès du corps médical. Mais les autorités sont sceptiques... Après un début relativement lent, où le lecteur est un peu désorienté, l'auteur installe peu à peu le suspense et de chapitre en chapitre, la tension dramatique augmente jusqu'à la résolution finale. Une intrigue bien ficelée. Du grand art!

*Belinda Bauer, Cadavre 19, Fleuve Noir, 377 pages.*

**NOUVEAU PROPRIÉTAIRE**  
**APPARTEMENTS À LOUER**  
 À Saint-Pascal  
 2 1/2 - 3 1/2  
 4 1/2 - 5 1/2  
 meublés ou non.  
 Pas d'animaux.  
 Dans différents secteurs de la ville.  
 À partir de 350\$/mois  
 Demandez  
 Samuel Lebrun  
 418 492-1134  
 418 860-5252

**À LOUER**  
 2 1/2-3 1/2-4 1/2-5 1/2  
 meublés ou non, dans différents secteurs de Saint-Pascal. Appelez pour connaître nos disponibilités ou pour louer. Pas d'animaux. Priorité aux non-fumeurs.  
 Laurier Michaud  
 418 492-2241

**LOCAUX COMMERCIAUX**  
**À louer**  
**Saint-Pascal (centre-ville)**  
 489, avenue D'Anjou.  
 Disponibles immédiatement : 1 432 pi. ca. rez-de-chaussée et 1 400 pi. ca. sous-sol chauffés, éclairés, climatisés.  
 418 589-5196

**Bellema s.e.c.**  
 Vous cherchez un logement ou un local commercial?  
 Très beaux logements situés au centre-ville de La Pocatière ou sur la rue du Verger  
 Logements chauffés, éclairés et meublés selon vos besoins.  
**DISPONIBILITÉS :**  
 Libres immédiatement : 1 1/2, 2 1/2, 3 1/2, 4 1/2  
 Local commercial sur la 4<sup>e</sup> Avenue  
**VOUS CHERCHEZ UN TERRAIN?**  
 Terrains à vendre au centre-ville de La Pocatière, avec services, situés au sud de la rivière St-Jean, secteur rue du Cheminot et de la Vigie  
**Bellema sec.**  
 418 856-2566 (jour)  
 418 498-4250 (soir) Jean-Guy Desjardins  
 418 598-7765 (soir) Mario Deguire  
 708, 4<sup>e</sup> Avenue, bur. 202, La Pocatière

**APPARTEMENT À LOUER**  
 4 1/2 pièces, chauffé, éclairé  
 Centre-ville de La Pocatière  
 Endroit tranquille  
 Disponible immédiatement  
 418 856-3203  
 418 856-5727

**APPARTEMENTS À LOUER**  
**LA POCATIÈRE**  
 3 1/2 et 4 1/2  
 chauffés, éclairés  
 près de tous les services  
 649, 651, 653, Du Verger  
 Pas d'animaux, très propres, service de conciergerie, buanderie, stationnement déneigé. À partir de 410\$/mois. Références exigées.  
 Demandez Jean-Philippe :  
 418 860-7731

**LOGEMENTS À LOUER**  
 Vérifiez nos disponibilités :  
 2 1/2, 3 1/2, 4 1/2 et 5 1/2 pièces, chauffés, éclairés  
 Situés du 901 au 911, 12<sup>e</sup> Avenue, La Pocatière  
**LES LOGEMENTS CÔTE-SUD INC.**  
 Marco Gingras, concierge : 418 856-6715  
 Réal Delagrave, Montmagny : 418 248-7141  
 Sans frais : 1 877 248-7141



# Une 1<sup>re</sup> place pour les Wisigoths



LA POCATIÈRE – La formation de cheerleading des Wisigoths du Collège de Sainte-Anne a terminé en 1<sup>re</sup> position à l'occasion du Championnat de Cheerleading ASIP (Association sportive des institutions privées), présenté le dimanche 1<sup>er</sup> février à l'Académie St-Louis de Québec. Les filles étaient inscrites dans la catégorie Open. Leur entraîneuse est Mme Rosemarie Morneau.

**J'aime** facebook.com/LePlacoteux **J'aime** facebook.com/LePlacoteux

## Bloc-notes

### ÂGE D'OR ET LES CLUBS DES 50 ANS ET PLUS

**La Pocatière**  
Soirée dansante le samedi 7 février à 20h, à la salle du club. Musique Jean-Paul et Sylvie.  
**Saint-Alexandre**  
Dîner, bingo et danse, le mardi 10 février. Réservation et information : Réjeanne Ouellet 418 495-2176, Béatrice Bélanger 418 495-5364 ou Carmen Denis 418 495-3090.  
**Sainte-Hélène**  
Dîner mensuel le jeudi 5 février, à la salle municipale, à midi, suivi d'un bingo. Possibilité de location

de notre salle. Information: Nicole Saint-Pierre au 418 492-3758.  
**Saint-Marcel**  
Souper dansant de la Saint-Valentin, le samedi 14 février à 16h, à la salle municipale. Musique Jean-Yves Grenier et Denis Pellerin. Réservation: 418 356-5612 ou 418 356-3171.  
**Sainte-Perpétue**  
Soirée dansante le samedi 7 février à 20h, à la salle de l'Âge d'Or. Musique Diane et Charles.

**BINGO**  
**Rivière-du-Loup**  
Bingo au profit de la Fondation

de la sclérose en plaques du KRTB tous les samedis, à 19h30, à l'Hôtel Universel, 2<sup>e</sup> étage, escalier et ascenseur pour accès. Tour spécial à 500\$. Gros lot 1 000\$. Total des prix : 2 500\$. Info : 418 551-0322.  
**Rivière-Ouelle**  
Bingo à la salle du Tricentenaire tous les samedis à 19h30. 2 375\$ en prix.  
**Saint-Aubert**  
Bingo tous les mardis à 19h30, à la salle de l'école Aubert de Gaspé, au profit de la Fabrique.  
**Saint-Pascal**  
Bingo du Club des 50 ans et + en

collaboration avec les Chevaliers de Colomb et les Lions à tous les lundis, à 19h30, au Centre communautaire Robert-Côté. 2 200\$ en prix.

**FERMIÈRES**  
**Sainte-Hélène**  
Réunion mensuelle le mardi 10 février à 19h30 à notre local. Nous soulignerons la Saint-Valentin.

**TOURNOI DE 500**  
**Saint-Roch-des-Aulnaies**  
Tournoi de 500 tous les dimanches à 13h30, à la salle communautaire.

## Petites annonces

**PAYABLES AVANT LA PARUTION**  
Porté à votre compte VISA (frais de 0,75 \$)  
En argent ou par chèque à l'ordre du Journal Le Placoteux

**TARIFICATION**  
**LES TAXES SONT INCLUSES DANS LES PRIX**  
1<sup>re</sup> parution (20 mots)... 8,00\$ Avis de décès  
Répétition..... 7,00\$ ..... 65,00\$  
1<sup>re</sup> parution encadrée. 13,00\$ Remerciements de sympathie  
Répétition..... 12,00\$ Messe anniversaire  
Mots additionnels ..... 0,25\$ ..... 50,00\$  
Prière (max. 20 mots)... 8,00\$ Retour de photo ..... 1,00\$  
Prière longue..... 15,00\$  
Prière avec image..... 20,00\$

**HEURE DE TOMBÉE : VENDREDI 17 H**  
Par téléphone - Saint-Pascal : 418 492-2706, poste 101  
Montmagny : 418 241-2146, poste 201  
Sans frais : 1 855 492-2706 - Téléc. : 1 855 492 9706  
Par courriel : petitesannonces@leplacoteux.com

Par la poste ou à nos bureaux :  
491, av. D'Anjou, Saint-Pascal (Québec) GOL 3Y0  
24, avenue Saint-Magloire, Montmagny (Québec) G5V 2W5  
Point de service à La Pocatière: Singer PFAFF, 502B, 4<sup>e</sup> Av.

**PROMOTION**  
**18,50\$/3 sem.\* TAXES INCLUSES**  
\*3 semaines consécutives, annonces identiques de 20 mots et moins

**AGRICOLE**  
Pépine Massey Fergusson, MF50 1976, diesel, 7 000\$. Tracteur Ford 8N, moteur à essence, antique, 1 500\$. (18/02)  
----- 418 598-6501 ou 418 248-6638

**ARGENT À PRÊTER**  
A baissez/Paiements! Consolidation de dettes. Un paiement par mois pour balancer votre budget. Carte de crédit, Hydro, impôt, TPS/TVQ, saisie, téléphone, câble, recouvrement, etc. Consultation sans frais et sans obligation. 7j/7 de 8h à 20h au 1 888 371-0661. (25/02)  
CREDIT700.CA. Prêt de 700\$. Aucune enquête de crédit. 1 855 527-4368. Appliquez en ligne. www.credit700.ca. (25/02)

**AMEUBLEMENT**  
Cuisinière de marque Frigidaire, table de cuisson vitrocéramique, four convection, autonettoyant, fonctionne très bien, acheté en 2007. 125\$. (18/02)  
----- 418 492-7611

**ASTROLOGIE**  
Les voyants(es) de CONNEXION MÉDIUM attendent vos appels 24h/24 1 900 789-1818. Cellulaire #(carré)1818. Carte de crédit, 1 866 779-1454, obtenez 5 minutes gratuites, entrer le promo-code 99857. www.connexionmedium.com. (25/02)

**ANIMAUX**  
Niche Petmate, pour moyen à gros chien. Se sépare en 2 sections pour nettoyage. En très bonne condition. 36" x 28" x 28". (inf)  
---- 418 492-6720 après 17h

**CHAMBRES À LOUER**  
La Pocatière. Chambre meublée, près des Galeries La Pocatière, câble et Internet sans fil fournis, cuisine commune. Pour travailleur (euse) seulement. (inf) ----- 418 856-4120 ----- 418 492-7563

**LOGEMENTS À LOUER**  
Mont-Carmel. 4 1/2, non chauffé, non éclairé, près des services, à partir de 435\$/mois. Libre immédiatement. (inf) ----- 418 498-5289 soir

**CHAMBRES À LOUER**  
La Pocatière. Chambre meublée, près des Galeries La Pocatière, câble et Internet sans fil fournis, cuisine commune. Pour travailleur (euse) seulement. (inf) ----- 418 856-4120 ----- 418 492-7563

### L'équipe par excellence dans le Kamouraska

**ROYAL LEPAGE** **100 ANS** DEPUIS 1913

**KAMOURASKA-L'ISLET**

Agence immobilière  
FRANCHISÉ INDÉPENDANT ET AUTONOME DE ROYAL LEPAGE  
414, 4<sup>e</sup> avenue Painchaud, La Pocatière  
Tél. : 418 856-3625 • Téléc. : 418 856-1613  
Courriel : royallepagekl@qc.aira.com

Retrouvez toutes nos propriétés et plus de détails sur notre site internet : [www.royallepagekamouraskalislet.ca](http://www.royallepagekamouraskalislet.ca)

Scannez ce code QR avec votre téléphone intelligent pour consulter toutes nos propriétés à vendre (plus de 150).

**Nouveau mandat**

**LA POCATIÈRE, 189, rue du Verger** - Grande propriété, 3 c.c. poss. de 5. Terrain aménagé, bordé par des haies de cèdres. S-sol aménagé avec grande s. familiale ou idéal pour s. de jeux, c.c. ou entreprise à domicile. **Maryse Corbin** 418 860-9424

**Nouveau mandat**

**ST-PACÔME, 115, rue Galarneau** - Belle centenaire entièrement rénovée avec goût. 4 c.c., 2 s. bains, s. lavage. Au coeur du village. Une visite vous convaincra. **Contactez Pascal Alain** 418 492-2569

**Nouveau mandat**

**STE-HÉLÈNE, 831, rang du Moulin** - Site exceptionnel, projet de développement pour entreprise agricole, 4,0 hectares. Droit acquis pour construction. Inclut : maison unimodulaire + 3 autres bâtiments dont grange de 45 X 210 pi. **Maryse Corbin** 418 860-9424

**Nouveau mandat**

**Mont-Carmel, 96, rue Bois-Francis** - Centre équestre avec écurie 2004 (10 stalles et feni), Manège ext., Méga Dome 70 X 104 pi, pâturage divisé, terrain de 17,5 arpents, 70% boisé + partie zonée blanc. Qualité supérieure. **Pascal Alain** 418 492-2569

**LA POCATIÈRE, 415A-417-419, 4e avenue Painchaud.** Pour investisseur, centre-ville, bar en opération par le même propriétaire depuis plus de 30 ans, fond de commerce et équipement compris. Clé en main. Revenus de location. Raisin de la vente: retraite. **Maryse Corbin** 418 860-9424

**SAINTE-ANNE-DE-LA-POCATIÈRE, 175, 3<sup>e</sup> rang Ouest** - Plain pied de 3 c.c. Bien entretenu, chauff. él., + bois. Garage isolé 24X24 pi, aqueduc, installation septique conforme, immense terrain de 85 000 p.c. en zone agricole. **Pascal Alain** 418 492-2569

**ST-ANDRÉ, 217, 2<sup>e</sup> rang Est** - Beau plain pied, 4 c.c. Bien entretenu avec salle familiale au sous-sol. Terrain bien aménagé, endroit paisible et tranquille. **Pascal Alain** 418 492-2569

**MONT-CARMEL, 93, rue des Bois Francs** - Maison plain pied, 3 c.c., toiture 2014, couvre-plancher neuf, terrain + de 44 000 p.c. Grand garage de 21 X 66 pi. **Pascal Alain** 418 492-2569

**ST-BRUNO, chemin de la Rivière** - Chalet 3 saisons, 1 c.c., équipé propane et énergie solaire, entièrement meublé, quai flottant, pédalo. Un petit coin de paradis. **Pascal Alain** 418 492-2569

**ST-PASCAL, 300, rue Morin** - Maison ancestrale avec 3 c.c., chauffage bois et élec, cuisine d'été, s-sol de 9 pi hauteur, rénovations récentes. Grand terrain avec haie de cèdre, près des services. Prix budget. **Pascal Alain** 418 492-2569

**RIVIÈRE-OUELLE, 120, chemin de la 5<sup>e</sup> Grève Est** - Amants de la nature : chalet habitable à l'année à deux pas du fleuve ayant accès à la plage. Résidence avec beaucoup de luminosité. À l'étage, pièce de style dortoir. Remise. Terrain + de 30 000 pc. **Maryse Corbin** 418 860-9424

**LA POCATIÈRE, 849, avenue du Plateau** - Belle propriété avec beaucoup de cachet, 4 c.c., s-sol très bien aménagé. Secteur de choix. Construction de 1998. Prix intéressant près de l'évaluation municipale. Vendeur motivé. Faites vite! **Jean-Marc Dionne** 418 856-5554

VEUILLEZ CONSERVER NOTRE PROPRIÉTÉ, C'EST LE SEUL MÉRITE À CHAQUE SEMAINE. 2008-05-15

leplacoteux KAMOURASKA-L'ISLET - Edition n° 5 • 4 février 2015 33



**RE/MAX** *Élégance inc.*  
 Agence immobilière

418 856-1352 • 418 598-6031 (Bureau)



**Thérèse Rioux**  
 courtier immobilier

**Gilles Couture**  
 courtier immobilier agréé

**René Bélanger**  
 courtier immobilier

*L'immobilier différemment...*



**Vous trouverez plus de 100 propriétés à voir sur :**  
[www.gillescouture.com](http://www.gillescouture.com)



**Kamouraska**



**136, avenue Morel.** Au coeur de ce village mythique cette propriété vous fera vivre un statut dans le passé. À l'intérieur rien n'a bougé ou presque. Aménagée sur 3 niveaux, elle est votre destination vacances, loisirs, etc. La grande terrasse vous donne un coup d'oeil sur le paysage avec son terrain qui s'étire sur presque 250 pieds pour arborer la remise, le jardin. Beaucoup d'intimité.

**Kamouraska**



**195, avenue Morel.** Cette propriété bénéficie d'un des plus beaux points de vue du secteur. La résidence possède l'architecture et le volume pour envisager un investissement. L'intérieur est à revoir en ce qui a trait aux matériaux et à la finition, tandis que la disposition des pièces est intéressante.

**Rivière-Ouelle**



**235, route 132.** Résidence de campagne qui affiche la fierté des propriétaires, vous y trouverez qualité et confort. 4 chambres, grande salle familiale, solarium, chauffage et climatisation par thermopompe et plus... Terrasse (18X12) + remise (8X12). Beaucoup d'inclusions. Cette propriété impose un détour et peut-être plus.

**Saint-Pacôme**



**11, rue Ouellet.** Rendez-vous avec une propriété qui se démarque par son concept et sa qualité, conçue en fonction du site soit un terrain boisé avec vue fleuve et montagnes. La résidence offre tout le confort recherché. Généreuse cuisine avec s. à manger, salon ouvert sur un vrain/solarium, s. d'eau avec chauffage radiant, s-sol aménagé à 50%.

**Rivière-Ouelle**



**NOUVEAU**

**124, rang de l'Éventail.** Il y a des endroits où la vie s'écoule plus lentement. Situé à proximité de la rivière et la marina, ce terrain offre par sa végétation toute l'intimité souhaitée. La résidence propose 3 ch., s-sol 100% aménagé, solarium et plus. Garage attaché/solé, remise. Aménagement paysager personnalisé.

**Mont-Carmel**



**92, des Bois-Franc.** Cette nouvelle inscription répond parfaitement à vos besoins et à votre budget. Résidence de 3 chambres, sous-sol semi aménagé. Terrasse et spa, dans un secteur résidentiel paisible. Grand terrain de 19 980 p. c. avec remise. Libre à court terme.

**La Pocatière**



**VENDU**

**109, route 132.** À quelques minutes du centre-ville et de Bombardier, résidence d'époque avec terrain de 58 516 p. c. La maison offre beaucoup d'espace avec ses 4 chambres et sa salle familiale. Garage et remise, entrée asphaltée. Conjuguez vos talents pour la bricolage et la restauration et vous en ferez une propriété convoitée.

**Sainte-Anne-de-La Pocatière**



**57, route 132 Ouest.** De la salle à manger, de la chambre principale, des différentes terrasses, l'horizon fleuve et montagnes s'offre à vous. La résidence dispose de 3 chambres, espace bureau, s. de jeux, 2 s. d'eau. Une qualité de vie différente à 2 minutes du centre-ville.

**Saint-Roch-des-Aulnaies**



**35, Montée des Clochers.** Vous êtes exigeants, à la recherche d'une qualité de vie à votre mesure? Propriété au design contemporain en promontoire, vue d'horizon fleuve, résidence conçue en fonction de l'environnement, aménagée pour un confort optimal. Pièces principales ouvertes, haut 11 p. généreusement fenêtrées, foyer, bois exotique, cuisine exclusive, etc. Garage, ruisseau, etc.

**Saint-Roch-des-Aulnaies**



**1264, de la Seigneurie.** Rendez-vous avec une propriété unique par l'emplacement, vue sur le St-Laurent avec accès au fleuve. La résidence d'un entretien impeccable offre le charme et la chaleur uniques aux propriétés ancestrales (1850). Pièce détente généreuse avec grande fenestration sur l'horizon.

**Sainte-Louise**



**517, rue Principale.** Au coeur du village, grande résidence de 5 chambres de belles qualités. Les mises à jour souhaitées sur une telle propriété sont toutes réalisées. Offerte avec beaucoup d'inclus. Terrain bien aménagé sans voisin arnèr. Excellent rapport qualité/prix.

**Saint-Jean-Port-Joli**



**57, rue Émile-Chamard.** Dans un nouveau quartier résidentiel cette résidence unimodulaire de 1 200 p.c., construction 2012, offre de l'espace au-dessus de ses semblables. Sur solage en béton, fenestration adaptée. Entrée pavée et garage de 16X20 pieds.

**Saint-Jean-Port-Joli**



**43, rue Bernier.** Résidence unimodulaire de 14 X 67 pi. de 2 chambres, située à proximité des services. En parfaite condition cette résidence n'attend que vos meubles et votre décoration. Les espaces cuisine, salle à manger et salon sont généreux et ensoleillés. Inclus : garage de 12 X 24 pi. avec entrée pavée.

**Saint-Jean-Port-Joli**



**675, de Gaspé Ouest.** À la recherche d'un emplacement exceptionnel? Propriété de 311 pieds de façade, 42 000 p.c. de verdure avec arbres matures, rocallles, remise, sans voisin immédiat. La résidence de 3 chambres avec sous-sol aménagé vous offre la qualité de vie recherchée. Libre immédiatement. Peu de propriété vous offre un site comparable.

**Saint-Jean-Port-Joli**



**64-66 de Gaspé Est.** Unique à Saint-Jean-Port-Joli, cette résidence d'esprit vernaculaire d'une qualité exceptionnelle allie le charme et la distinction. Aménagée sur 3 niveaux, elle dispose d'un logement additionnel de 4 1/2 pièces.

**Saint-Jean-Port-Joli**



**478, chemin du Moulin.** L'évasion prend parfois une direction inattendue, un horizon sur la mer, un immense terrain pour l'intimité et une chaleureuse résidence pour la famille ou la retraite. 3 chambres sur 2 niveaux, aires ouvertes et une touche personnelle conçue par les proprios.

**Saint-Jean-Port-Joli**



**508, de l'Église.** Immeuble commercial de 3 990 p.c. hauteur int. (10 et 12 pieds), en très bonne condition, situé sur un site de premier plan, à proximité de l'autoroute. Terrain de 20 862 p.c., stationnement pavé. Peut être vendu avec le fonds de commerce de revêtement et planchers, en opération depuis près de 20 ans.

**Saint-Jean-Port-Joli**



**272, de Gaspé Ouest.** Vous cherchez ce qu'il y a de mieux sur le fleuve? Nous vous offrons l'opportunité d'un investissement qui vous donnera une qualité de vie et de séjour inégalée dans toute la région! Luxueuse résidence ou tout se vit au rythme du fleuve avec Charlevoix en horizon.

**L'Islet**



**49, des Pionniers Ouest.** Au coeur du village et à proximité des écoles, cette propriété vous offre une résidence aménagée sur 3 niveaux, 7 chambres, 2 s. familiales, 2 s. d'eau et plus... Terrasse, gazébo, spa, piscine. Projet de garderie? C'est l'endroit idéal! Projet hébergement ou familial? Vous aurez tout l'espace et plus.

**L'Islet**



**NOUVEAU**

**45, des Moissons.** Dans un secteur résidentiel récent et paisible cette résidence de 4 chambres accueillera bien votre famille. Intérieur à aires ouvertes, planchers de bois franc et céramique. Terrasse, piscine chauffée, remise. Terrain de 16 626 p.c. Orientée pour le soleil d'après-midi et de fin de journée côté terrasse.

**Saint-Pamphile**



**688, Elgin Nord.** Terre de 112 arpents carrés dont 80 % en culture, avec bergerie de 12 800 pi. car. pouvant accueillir jusqu'à 300 moutons. Autre bâtiment de 66 X 50 pieds. Résidence de 4 chambres. Située à quelques minutes des principaux services.

**Sainte-Perpétue**



**539, principale Sud.** Propriété clés en main, 4 chambres et 2 salles d'eau, sous-sol aménagé. Impeccable. Libre à court terme. Un chez-soi pour toute la famille à prix raisonnable, un investissement assuré.

**Sainte-Perpétue**



**130, Taché Est.** Propriété champêtre dans un environnement naturel et propice à la détente et au plein air avec ses 84 400 p.c. de terrain aménagé, plantation de conifères, petit lac, garage, etc. La résidence de bon goût offre 3 chambres, un s-sol 100% aménagé. Une propriété à prix raisonnable vous en offre plus.

**Sainte-Perpétue**



**VENDU**

**390, rang Lafontaine.** Superbe occasion d'acquiescer un boisé de 112 arpents avec plan d'aménagement forestier et une résidence de qualité, construction 2009. Atelier 4 saisons, garage et remise incluant tracteur avec équipement. Pour aussi peu que 189 000 \$, c'est plus qu'une bonne affaire, c'est un investissement.

**Saint-Jean-Port-Joli**



**714, chemin du Moulin.** Charmante résidence de campagne à prix budget. Les six chambres, salon, salles d'eau (2), offrent l'espace recherché. Terrain + de 26 000 p.c. avec garage/atelier. À quelques minutes des services, du golf et des pistes cyclables. Occasion/budget.

**L'Islet**



**NOUVEAU**

**187, des Pionniers Ouest.** À prix budget, cette résidence de 3 chambres offre de généreuses pièces pour aires ouvertes. À quelques minutes de l'autoroute et près des services. Garage et vue partielle au fleuve.

**L'Islet-sur-Mer**



**493-1, des Pionniers Est.** Vous souhaitez du temps détente pour pratiquer vos activités préférées, cet appartement sur le fleuve, plus abordable qu'un chalet, est un choix et un investissement gagnant. Construction récente de très belle qualité, offert avec tous les électros et le mobilier.



Profitez d'une estimation sans frais et sans obligation de la valeur marchande de votre propriété avec RE/MAX Élégance

**Classé 22<sup>e</sup> au Québec sur 2 978 courtiers RE/MAX EN 2013**

Saint-Pacôme. Libres immédiatements: 3 1/2, 4 1/2, 5 1/2, à prix abordables. Un mois gratuit. Animaux acceptés. Au coeur du village. Possibilité semi meublés. Stationnement déneigé. (25/03) ----- 418 241-6575

Saint-Pacôme. Grand 3 1/2, près des services, non chauffé, non éclairé, plancher de bois, beaucoup de rangement. Libre juillet. (18/03) ----- 418 315-0595

Saint-Pascal. Deux logements, non chauffés, non éclairés, un 4 1/2 et un grand 5 1/2. Bien entretenu

et près de tous les services. Bien éclairés et beaucoup de rangement. (18/02) ----- 418 867-4453 après 18h30

Saint-Pascal. Grand 2 1/2, chauffé, éclairé, stationnement déneigé, non meublé, entrées laveuse/sécheuse, cabanon, balcon, récemment rénové, bien situé, tranquille, 430\$/mois. Libre immédiatement. (inf) ----- 418 498-3088 ou 418 894-1217

Saint-Pascal. Grand 4 1/2, près de tous les services et 1 1/2, libres immédiatement. Gilles. (inf) ----- 418 492-3039

Saint-Pascal. 3 1/2, situé au 672 Langlais, meublé, chauffé, éclairé, pas d'animaux, non-fumeurs. (inf) ----- 418 492-3586 ----- 581 337-1097

Saint-Pascal. 5 1/2, non chauffé, non éclairé, 1er étage. Libre immédiatement. (inf) ----- 418 498-3597 ----- 418 492-7765

Saint-Philippe-de-Néri. Loft neuf, 35' x 25' (875 p.c.), 3e étage, personne au dessus, centre du village, entrée laveuse/sécheuse, décor antique/moderne, avec balcon, vue imprenable,

non-fumeurs. (25/02) ----- 418 498-2547

La Pocatière. 4 1/2, non chauffé, non éclairé, aire ouverte, bien éclairé, plancher flottant et céramique, cabanon, 2 stationnements, 390\$/mois. Libre avril. (04/02) ----- 418 856-4310 ----- 514 378-6123 ----- 514 234-6552

La Pocatière. 2 1/2, centre-ville, chauffé, éclairé, meublé, laveuse/sécheuse, internet et câble fournis. Libre immédiatement. (inf) ----- 418 856-6232 ----- 418 856-2531

La Pocatière. 1500, 1re rue Poiré, 3 1/2, rez-de-chaussée, plus solarium et sous-sol. Non meublé. Entrées laveuse/sécheuse, non chauffé, non éclairé. Pas d'animaux. Références. 410\$/mois. Idéal personne seule. (11/02) ----- 418 371-0805

La Pocatière. Grand 3 1/2 sur 2 étages, tranquille, situé au centre ville près des services, déneigé, non chauffé, non éclairé, entrée laveuse/sécheuse, possibilité de meubles, pas de chien. (inf) ----- 418 894-8709 ----- ou 418 492-3356

La Pocatière, situés du 1305 au 1311, 4e avenue, 5 1/2, non chauffés, non éclairés, non meublés, pas d'animaux. (inf) ----- 418 856-4279 ----- 418 714-3345

**MAISONS À LOUER**

La Pocatière. 1502, 1re rue Poiré. Grande résidence rénovée, 2 étages, 4 chambres, 2 salles de bain, boudoir, solarium. Pas d'animaux, non chauffée, non éclairée. Références. 750\$/mois. (11/02) ----- 418 371-0805

**MAISONS À VENDRE**

Saint-Pacôme. Côte-des-Chats, 3 chambres, 2 salles de bain, grande salle familiale, grand terrain aménagé, piscine, atelier, 167 000\$. (11/02) ----- 418 852-1713

**MOTOS/MOTONEIGES/VT**

Motoneige Bombardier Touring 700 SE, 1998, chenille neuve en 2014, 25 000km, 1 300\$. (04/02) ----- 418 492-9831

Cyclomoteur Derbi Bullet, 2008, très propre et en bon état. Prix à discuter. Raison de la vente: projet d'achat d'automobile. (inf) ----- 418 492-1441 ----- 418 492-2369 après 17h

**OFFRES DE SERVICES**

S A A Q - S A A Q - S A A Q. Victime d'un accident automobile? Vous avez des blessures? Contactez-nous. Consultation gratuite. M.

Dion Avocats. 1 855 282-2022 www.avocatsaaq.com. (03/02)

**PRIÈRES**



Remerciements à Eugène de Mazenod, le Serviteur de Dieu, évêque de Marseille, fondateur de la Congrégation des Missionnaires Oblats de Marie Immaculée. D.S. (04/02)

Remerciement au Saint-Esprit pour faveur obtenue avec promesse de publier. D.T. (04/02)

Remerciement au Sacré Coeur, à la Sainte-Vierge et à la Bonne Sainte-Anne pour faveur obtenue avec promesse de publier. J.B. (04/02)

Prière infailible à la Vierge Marie. Fleur toute belle du Mont Carmel, vigne fructueuse, splendeur du ciel, mère bénie du fils de Dieu, assistez-moi dans mes besoins. Ô étoile de mer, aidez-moi et montrez-moi ici-même que vous êtes ma mère. Ô Sainte-Marie, mère de Dieu, reine du ciel et de la terre, je vous supplie du fond du cœur de m'appuyer dans cette demande. (Formulez ici sa demande). Personne ne peut résister à voter puissance. Ô Marie, conçue sans péché, priez pour nous qui avons recours à vous (3 fois). Sainte-Marie, je remets cette cause entre vos mains (3 fois). Faire cette prière 3 jours de suite et vous devez ensuite la publier et la faveur sera obtenue. G.B. (04/02)

Prière infailible à la Vierge Marie. Fleur toute belle du Mont Carmel, vigne fructueuse, splendeur du ciel, mère bénie du fils de Dieu, assistez-moi dans mes besoins. Ô étoile de mer, aidez-moi et montrez-moi ici-même que vous êtes ma mère. Ô Sainte-Marie, mère de Dieu, reine du ciel et de la

terre, je vous supplie du fond du cœur de m'appuyer dans cette demande. (Formulez ici sa demande). Personne ne peut résister à voter puissance. Ô Marie, conçue sans péché, priez pour nous qui avons recours à vous (3 fois). Sainte-Marie, je remets cette cause entre vos mains (3 fois). Faire cette prière 3 jours de suite et vous devez ensuite la publier et la faveur sera obtenue. D.B. (04/02)

**RECHERCHE**

Recherche personne sérieuse pour récupérer et garder mes enfants chez moi, de 16 h à 18 h (lundi jusqu'à 20 h). (04/02) ----- 418 248-9833

Recherche le film «Mon nom est personne», en traduction québécoise. Linda. (11/02) ----- 418 492-6610

**RENCONTRES**

Service rencontre. Relations long terme. Essayez gratuitement!!! 1 888 451-7661. Appelez # 7878 ou 1 866 634-8995. Adulte 1 à 1 en direct appelez: 1 877 347-9242 ou #5015. Rencontrez des femmes célibataires de votre région. 1 888 571-5763 (18+). (11/03)

**DIVERS À VENDRE**

2 causeuses et un fauteuil en cuir brun. Banc de scie pour bricoleur, 5 sableuses (Delta, Porter Cable, etc...) (04/02) ----- 418 714-4250 ----- 418 498-4250

Sirop d'érable production printemps 2014, méthode traditionnelle, sans tubulure. (18/02) ----- 418 247-1714

Lot d'aspirateurs centraux usagers (reconditionnés). Plusieurs modèles disponibles : Beam, Duovac, Electrolux, Eureka, Aspiratex. Idéal pour chalet, garage, atelier. (inf) ----- 418 856-3712

Scieries mobiles à partir de 4 397\$. Coupez bois de toutes dimensions avec votre propre scierie à ruban portative. Info & DVD gratuits, www.ScieriesNorwood.ca/400QN. 1 800 408-9995, poste : 400QN. (03/02)

**STATISTIQUES DE LA SEMAINE** **LES QUILLES À SAINT-PASCAL**  
du 22 au 28 janvier 2015  
Profitez de nos **PRIX À LA SEMAINE**  
Pas de surprise  
→ 0% comptant  
→ Taxes incluses  
Vous êtes important pour nous!  
**KAMOURASKA CHRYSLER**  
L'INCONTOURNABLE!  
À voir en page 40  
www.kamouraskachrysler.com

CLASSEMENT GÉNÉRAL	POINTS	P.H.Q. DE LA SEMAINE	POINTS
1 : Le Roy du Déneigement (5)	49	1 : Daniel Ouellet (2)	1014
2 : Excavation Yvan Pelletier (1)	39	Alimentation L. Dubé	
3 : Mallette (3)	35,5	2 : Rémi St-Onge (3)	976
4 : Transpro BSL St-Philippe (6)	34	Mallette	
5 : Alimentation L. Dubé (2)	31,5	P.H.S. DE LA SEMAINE	POINTS
6 : Construction Sébastien Pelletier (4)	21	1 : Rémi St-Onge (3)	289
<b>PLUS HAUT SIMPLE FÉMININ</b>		Mallette	
<b>PRÉSENTÉ PAR :</b>		2 : Daniel Ouellet (2)	278
P.H.S.F. : 5- Odette Talbot		Alimentation L. Dubé	

**VENDREDI À 16 H : CONSTRUCTION MARCEL CHAREST**

P.H.S.M. .... Kévin St-Onge (14 ans)	211
P.H.S.M. .... Cédric Lévesque (6 ans)	63
P.H.TM .... Kévin St-Onge (14 ans)	581
P.H.TM .... Cédric Lévesque (6 ans)	179

**VENDREDI À 20 H : TRANSPORT GABRIEL LEBRUN & FILS**

P.H.S.F. .... Constance Gagné	201
P.H.S.M. .... Marius Ouellet	218
P.H.TF. .... Constance Gagné	544
P.H.TM .... Alain Plourde	624

**LUNDI 13 H : ÉBÉNISTERIE JEAN-GUY LÉVESQUE**

P.H.S.F. .... Lise Pelletier	249
P.H.S.M. .... Gilles Bérubé	215
P.H.S.M. .... Réal Beaulieu	206
P.H.TM .... Gilles Bérubé	597

**LUNDI 19 H : RESTO-BAR ROCKFORD**

P.H.S.F. .... Diane St-Pierre	244
P.H.S.M. .... Michel Pelletier	267
P.H.TF. .... Diane St-Pierre	610
P.H.TM .... Michel Pelletier	691

**LUNDI À 21 H : Service Agri Mécanique Sillim**

P.H.S.M. .... Michel-G Lévesque	234
P.H.S.M. .... Raymond Ouellet	223
P.H.TM .... Michel-G Lévesque	593
P.H.TM .... Martin Ouellet	572

**Ligue Éclair Jeudi 19 h**  
si vite, si bon!  
**provigo**  
Saint-Pascal  
Alimentation Louis Broder Inc.  
501, avenue Parby  
Saint-Pascal (Québec) G0L 3Y0  
TÉL. : 418 492-1034  
Ouvert de 7 h à 21 h tous les jours  
Service de livraison à domicile

**CLASSEMENT GÉNÉRAL DE LA SAISON :**

3 : Construction Dumais Pelletier	201,5
2 : Équipements Patrick Bérubé	174,5
7 : Distribution Marco Lizotte	173
5 : Tabagie Lunik	163
6 : Taxi du Moulin St-Pacôme	154,5
1 : Toyota Rivière-du-Loup	140
4 : Entreprise Doris Pelletier	132
8 : Hôtel Victoria	120,5

**P.H.S. DE LA SEMAINE**

1 : Richard Roussel.....Toyota Rivière-du-Loup	290
6 : Jeannine Roussel.....Taxi du Moulin	266
8 : Daniel Ouellet.....Hôtel Victoria	257

**P.H.Q. DE LA SEMAINE**

1 : Richard Roussel.....Toyota Rivière-du-Loup	1 040
3 : J-François Maurais.....Const. Dumais Pelletier	887
6 : Jeannine Roussel.....Taxi du Moulin	883

**M. MOYENNES DE LA SAISON**

3 : J-François Maurais...Const. Dumais Pelletier	223,4
7 : Marco Lizotte	221,7

**BÉTONNIÈRES DU GOLFE INC. vous présentent**  
**L'ÉTOILE DE LA SEMAINE**  
**RICHARD ROUSSEL**  
PHS : 299  
PHQ : 1070

En collaboration avec : **PHARMACIE BLANCHET, ST-HILAIRE ET RIVARD SAINT-PASCAL**

**FEMMES**

PHS : Lise Pelletier	249	moy.	118
PHS : Pierrette Dionne	183	moy.	121
PHS : Diane St-Pierre	244	moy.	185
PHS : Simonne Pelletier	225	moy.	168
PHT : Simonne Pelletier	634	moy.	168

**RESTAURANT LE BEC FIN**

**HOMMES**

PHS : Norbert Dumont	232	moy.	151
PHS : Raymond Ouellet	223	moy.	143
PHS : Jean-Yves Chouinard	235	moy.	157
PHT : Jean-Yves Chouinard	636	moy.	157
PHQ : Richard Roussel	1040	moy.	241

**GARQUEST**  
Classique des entreprises les 6 et 7 février 2015  
Voir site web pour les activités et tournois à venir  
www.quillesstpascal.ca

**Donnez votre vieux véhicule à AUTO-REIN**  
Vous contribuez à lutter contre les maladies rénales et à protéger l'environnement  
Remorquage | Reçu pour fins gratuits | d'impôt émis  
1 888 2AUTO-REIN / 1 888 228-8673 www.rein.ca/quebec

**SAINTE-PACÔME CINEMA LOUISE**  
100% numérique  
Représentation tous les jours à 19 h 30  
DU VENDREDI 6 AU JEUDI 12 FÉVRIER  
REP. SPÉCIALE VENDREDI, SAMEDI ET DIMANCHE 14 H

**BOB L'ÉPONGE LE FILM**  
UN HÉROS EN L'EAU  
2D & 3D

**PROJET ALMANACH**  
LE PRÉSENT EST MEILLEUR LA QUATRIÈME FOIS

**INFORMATION**  
418 852-2891 www.cinematlouise.com

**Bâtir un monde de justice**  
Développement et Paix  
1 888 234-8533 www.devp.org

**Le Scénario**  
cinéma  
100% NUMÉRIQUE  
real D 3D

**CARREFOUR LAPOCATIÈRE**  
INFO: 418 856.1319  
www.cinemascenario.com

**CHAPEAU NOIR (G)**  
Tous les soirs: 19h45 / Samedi: 13h30 - 19h45

**PADDINGTON (G)**  
Vendredi - Samedi & Dimanche: 14h00

**LE JEU DE L'IMITATION (G)**  
Tous les soirs: 20h00 / Sam. & Dim.: 13h30 - 20h00

**TIREUR D'ÉLITE AMÉRICAIN (13+M/L.V.)**  
Tous les soirs: 19h45 / Sam. & Dim.: 13h45 - 19h45

**GEMMA BOVERY (Ciné-Club)**  
Tous les soirs: 20h00 / Dimanche: 13h30 - 16h00

«Un portrait fascinant d'une réalité méconnue qui en dit pourtant long sur notre identité.»  
(Éric Moreault, Le Soleil).

**UN FILM DE CHASSE de Filles**  
EN PRÉSENCE DE LA RÉALISATRICE LE MERCREDI

**CINÉ-CLUB L'IMAGINAIRE**  
7 A, Place de l'Église  
Saint-Jean-Port-Joli  
Téléphone : 418 598-7255  
www.centregoo.com

**MERCREDI 11 ET JEUDI 12 FÉVRIER 19 h 30**



**2014 DODGE RAM PROMASTER 2500**  
 (33 995\$ + tx)  
**114\$/sem.\***  
 96 mois

Toit élevé, automatique. Balance de gar. 5/100. 442 km • Stock : 201410Z



**2015 CHRYSLER 200 LX**  
 (20 995\$ + tx)  
**71\$/sem.\***  
 96 mois

2.4 L., 9 vitesses, air climatisé, vitres/serrures él., rég. de vitesse et plus. Bal. de gar. 5/100. 404 km • Stock : 201512Z



**2014 DODGE DART SE**  
 (17 995\$ + tx)  
**60\$/sem.\***  
 96 mois

2.0 L., automatique, vitres/serrures él., volant inclin., rég. de vitesse et plus. Bal. de gar. 5/100. 406 km • Stock : 2014563



**2014 DODGE GRAND CARAVAN STOW'N GO**  
 (25 995\$ + tx)  
**87\$/sem.\***  
 96 mois

V6, automatique, air climatisé trizone, vitres/serrures él., volant inclin., rég. de vitesse, AM/FM/CD, 7 places. Bal. de gar. 5/100. 519 km • Stock : 2014411



**2014 DODGE GRAND CARAVAN SE PLUS**  
 (19 995\$ + tx)  
**68\$/sem.\***  
 96 mois

7 places, air climatisé, vitres/serrures él., volant inclin., rég. de vitesse, portes-bagages, AM/FM/CD et plus. Bal. de gar. 5/100. 869 km • Stock : 2014519



**2014 JEEP PATRIOT NORTH 4X4**  
 (24 995\$ + tx)  
**84\$/sem.\***  
 96 mois

2.4 L., automatique, dém. à distance, vitres/serrures él., volant inclin., rég. de vitesse, roues all. et plus. Bal. de gar. 5/100. 211 km • Stock : 2014433



**2014 JEEP WRANGLER SAHARA 4X4**  
 (23 995\$ + tx)  
**114\$/sem.\***  
 96 mois

4 portes, air climatisé, vitres/serrures/sièges él., volant inclin., rég. de vitesse, GPS, roues alliage, AM/FM/CD et plus. Bal. de gar. 5/100. 328 km • Stock : 2014013

# POURQUOI NE PAS ACHETER AU MÊME PRIX QU'UNE LOCATION?

*Pas de surprise chez nous!*



**2014 DODGE RAM 1500 QUAD CAB 4X4**  
 (26 995\$ + tx)  
**91\$/sem.\***  
 96 mois

5.7 L. Hemi, automatique, air climatisé, vitres/serrures él., volant inclin., rég. de vitesse, roues alliage. Bal. de gar. 5/100. 167 km • Stock : 2014483



**2014 JEEP GRAND CHEROKEE SRT8**  
 (66 999\$ + tx)  
**225\$/sem.\***  
 96 mois

6.4 L., automatique, vitres/serrures/sièges él., volant inclin., rég. de vitesse, roues alliage, air dim., toit ouvrant, dém. à dist. et plus plus. Bal. de gar. 3/60. 180 km • Stock : 2014106



**2013 DODGE DART RALLYE**  
 (18 995\$ + tx)  
**72\$/sem.\***  
 84 mois

Automatique, air climatisé, vitres/serrures él., roues alliage, bécquet arr., rég. de vitesse et plus. Bal. de gar. 5/100. 572 km • Stock : 2013133



**2014 DODGE RAM 1500 CREW CAB 4X4**  
 (31 995\$ + tx)  
**108\$/sem.\***  
 96 mois

5.7 Hemi, automatique, air climatisé, vitres/serrures él., volant inclin., rég. de vitesse, Bluetooth, roues alliage et plus. Bal. de gar. 5/100. 601 km • Stock : 2014352

# TAXES INCLUSES 0\$ COMPTANT



**2013 MITSUBISHI LANCER SE**  
 (16 989\$ + tx)  
**68\$/sem.\***  
 84 mois

4 cyl., automatique, air climatisé, vitres/serr. él., volant inclin., rég. de vitesse, Bluetooth, roues alliage et plus. Bal. de gar. 10/160. 49 793 km • Stock : 2014093A



**2013 KIA SPORTAGE EX**  
 (19 989\$ + tx)  
**77\$/sem.\***  
 84 mois

2.4 L., automatique, vitres/serrures él., volant inclin., rég. de vitesse, roues alliage, dém. à distance et plus. Bal. de gar. 5/100. 23 618 km • Stock : 2014501A



**2012 FIAT 500C CONVERTIBLE**  
 (14 989\$ + tx)  
**66\$/sem.\***  
 72 mois

4 cyl., automatique, air dim., vitres/serrures él., volant inclin., rég. de vitesse, roues alliage, Bluetooth. Bal. de gar. 5/100. 56 613 km • Stock : 2014416B



**2012 CHRYSLER 200 LX**  
 (13 989\$ + tx)  
**62\$/sem.\***  
 72 mois

4 portes, automatique, air climatisé, vitres/serrures él., dém. à distance, roues alliage, rég. de vitesse et plus. Bal. de gar. 5/100. 35 474 km • Stock : 2015028A



**2012 DODGE JOURNEY SXT**  
 (17 989\$ + tx)  
**79\$/sem.\***  
 72 mois

V6, automatique, air climatisé, vitres/serrures él., rég. de vitesse, roues alliage, volant inclin. et plus. Bal. de gar. 5/100. 47 802 km • Stock : 2014541A



**2012 KIA SORENTO LX AWD**  
 (18 980\$ + tx)  
**84\$/sem.\***  
 72 mois

V6, automatique, air climatisé, vitres/serrures él., rég. vitesse, Bluetooth, roues alliage, volant inclinable et plus. Bal. de gar. 5/100. 56 346 km • Stock : 2014514A



**2012 JEEP COMPASS SPORT 4X4**  
 (14 989\$ + tx)  
**66\$/sem.\***  
 72 mois

2.4 L., 5 vitesses, air climatisé, roues alliage, volant inclin. et plus. Bal. de gar. 5/100. 38 961 km • Stock : E547



**2012 JEEP PATRIOT NORTH 4X4**  
 (16 989\$ + tx)  
**75\$/sem.\***  
 72 mois

2.4 L., air climatisé, vitres/serrures él., volant inclin., rég. de vitesse, roues alliage, AM/FM/CD et plus. Bal. de gar. 5/100. 32 177 km • Stock : E617A



**2012 DODGE RAM 1500 QUAD CAB OUTDOORSMAN 4X4**  
 (25 989\$ + tx)  
**114\$/sem.\***  
 72 mois

5.7 L., automatique, air climatisé, vitres/serrures/sièges él., volant inclin., rég. de vitesse, roues alliage, dém. à dist. et plus. Bal. de gar. 5/100. Seulement 24 824 km • Stock : 2014412A



**2011 HYUNDAI ACCENT L**  
 (9 989\$ + tx)  
**46\$/sem.\***  
 72 mois

3 portes, 1.6 L., volant inclin., AM/FM/CD/MP3, roues alliage, phares antibrouillard et plus. Bal. de gar. 5/100. Seulement 37 871 km • Stock : 2015090B



**2011 SUBARU IMPREZA TOURING AWD**  
 (14 989\$ + tx)  
**68\$/sem.\***  
 72 mois

Air climatisé, vitres/serrures él., toit ouvrant, roues alliage, Bluetooth et plus. Bal. de gar. 5/100. 75 462 km • Stock : 2014462A



**2011 HYUNDAI SONATA GL**  
 (10 989\$ + tx)  
**50\$/sem.\***  
 72 mois

2.4 L., air climatisé, vitres/serrures él., rég. de vitesse, AM/FM/CD et plus. 101 511 km • Stock : E664A



**2011 DODGE CHARGER RALLYE**  
 (16 989\$ + tx)  
**77\$/sem.\***  
 72 mois

V6, automatique, vitres/serrures/sièges él., volant inclin., rég. de vitesse, toit ouvrant, roues alliage, Bluetooth et plus. Bal. de gar. 5/100. 74 587 km • Stock : 2015146A



**2011 DODGE JOURNEY SXT**  
 (15 989\$ + tx)  
**73\$/sem.\***  
 72 mois

V6, automatique, air climatisé, vitres/serrures él., volant inclin., rég. de vitesse, roues alliage, dém. à distance et plus. Bal. de gar. 5/100 Plan D'or. 67 899 km • Stock : 2014365A



**2011 FORD ESCAPE XLT 4X4**  
 (12 989\$ + tx)  
**59\$/sem.\***  
 72 mois

V6, automatique, air climatisé, vitres/serrures/sièges él., volant inclin., rég. de vitesse, roues alliage et plus. Bal. de gar. 5/100. 89 656 km • Stock : 2014456A



**2011 DODGE RAM 1500 SXT 4X4**  
 (17 989\$ + tx)  
**82\$/sem.\***  
 72 mois

5.7 L., automatique, air climatisé, vitres/serrures él., volant inclin., rég. de vitesse, marche pied et plus. Bal. de gar. 5/100. 52 752 km • Stock : 2015193A



**2010 TOYOTA YARIS**  
 (8 989\$ + tx)  
**48\$/sem.\***  
 60 mois

4 portes, volant inclin., dém. à distance et plus. Bal. de gar. 5/100. 64 034 km • Stock : 2014511F



**2010 TOYOTA MATRIX AWD**  
 (10 989\$ + tx)  
**58\$/sem.\***  
 60 mois

2.4 L., automatique, air climatisé, vitres/serrures él., volant inclin., porte-bagages et plus. 107 454 km • Stock : 2015069A



**2010 KIA FORTE LX**  
 (7 989\$ + tx)  
**42\$/sem.\***  
 60 mois

4 portes, 5 vitesses, volant inclin., rég. de vitesse, Bluetooth. 104 175 km • Stock : 2014510A



**2010 HYUNDAI ELANTRA L**  
 (8 980\$ + tx)  
**48\$/sem.\***  
 60 mois

4 portes, automatique, volant inclin., rég. vitesse, vitres/serrures él., dém. à distance et plus. Bal. de gar. 5/100. Seulement 42 089 km • Stock : 2015041A

\* Terme 60 mois, à 6,99%, 72 mois à 6,99%, 72 mois à 5,99%, 84 mois à 5,24%, 96 mois à 4,99%. Sujet à l'approbation du crédit.

*Vous êtes important pour nous!*



255, av. Patry, Saint-Pascal (autoroute 20, sortie 465)

**418 492-3432 • 1 800 363-3432**

Plus de 200 véhicules, disponible avec vidéo sur [www.kamouraskachrysler.com](http://www.kamouraskachrysler.com)