

FRANCOBOIS
 930, route Bélanger
 Saint-Pascal, G0L 3Y0
 Licence # RBO 1830-5490-22

- Fabricant (bois, mélamine, stratifié, thermo-plastique)
- Armoires de cuisine et de salle de bains
- Centre de coupe de comptoirs et comptoirs massifs Surell
- Meubles commerciaux et résidentiels sur mesure
- Escaliers

Sylvain Emond, prop.
 Tél. bur. : 418 492-1666
 Tél. rés. : 418 492-9352

VOLUME 38, ÉDITION 26
 28 PAGES

LE MERCREDI 1^{er} JUILLET 2015

le pl@cotoux

L'hebdomadaire de la Côte-du-Sud

Journal coopératif

ÉDITION KAMOURASKA-L'ISLET

LE MODÈLE QUE VOUS VOULEZ AU MEILLEUR PRIX!

2003 ACURA RSX
 1 SEUL PROPRIÉTAIRE
 Coupé, 2.0 L, manuelle, 5 vit., équipé. 129 841 km #64036C
6 987\$

2012 BMW 128i
 CABRIOLET
 3.0 L, manuelle, 6 vit., tout équipé. 43 349 km #65031
29 987\$

2011 FORD FIESTA SE
 Modèle 200A, 1.6 L, auto., 6 vit., équipé. 50 126 km #14330A
 11 977\$
 RABAIS 1 400\$
10 577\$

2010 HONDA CIVIC Si
 Coupé, 2.0 L, manuelle, 6 vit., équipé. 54 900 km #65027
17 487\$

2009 HONDA FIT LX
 AUTOMATIQUE
 1.5 L, auto., 5 vit., équipé. 47 915 km #65030
11 987\$

FRANCO PELLETIER
 Directeur des ventes

Véhicules d'occasion

Centre Honda DEGIRO
 SORTIE 378 AUTOROUTE 20
MONTMAGNY
 418 248-2133
 1 800 598-5644
 www.degiro.com



LE MUSÉE NORMANTIQUE FERME
 Une page d'histoire se tourne P. 3

Drame à Sainte-Hélène P. 8



FIL ROUGE voit le jour P. 10



MCF CONSTRUCTION
 Marcel Charest et Fils inc
 RBQ: 1623-5558-35 WWW.MCFINC.CA

997, route 230 Est
 Saint-Pascal (Québec)
 G0R 3Y0

Tél. : 418 492-5911
 Sans frais : 1 800 561-5911
 Téléc. : 418 492-9705
 gcharest@mcfinc.ca

Commercial • Industriel • Institutionnel • Résidentiel

CBR 300R

ENTREZ DANS LE MONDE DES CBR

Volci les nouvelles CBR300R et CB300F 2015
 Nées d'une lignée de domination de classe mondiale en course.

735, Taché Saint-Pascal
 418-492-3632
 1-888-297-3632

91, boul. Cartier Rivière-du-Loup
 418-860-3632
 1-877-860-3632

Pour un temps limité
 À partir de **3 999\$**
 Financement à partir de **1,9%**

Venez faire l'essai de nos démos CB300FAF et CRF250LF

HONDA
 honda.ca

KIA FORTE KOUP SX LUXURY 2014

Automatique, tout équipé avec climatiseur, intérieur cuir, toit ouvrant, jantes en alliage, GPS, Bluetooth, MP3, caméra de recul.
7 025 km #G3583A

19 995\$**AUDI A4 1.8T 2006**

Transmission à variation continue, vitres/verrouillage/miroirs électriques, climatiseur, intérieur cuir, roues alliage.
93 650 km
#U2607A

15 995\$**AUDI TT 3.2L 2008**

Automatique, vitres/verrouillage/miroirs électriques, sièges électr. et chauffants, climatiseur, intérieur cuir, roues alliage, MP3.
129 200 km
#M3416A

20 995\$**AUDI Q5 2.0L PREMIUM PLUS 2011**

Automatique, 8 vit., vitres/verrouillage/miroirs électriques, sièges électr. et chauffants, climatiseur, intérieur cuir, roues alliage, MP3.
67 500 km
#G3294A

28 995\$**TOYOTA COROLLA CE 2013**

Automatique, groupe électrique, climatiseur, régulateur de vitesse, toit ouvrant, MP3. Garantie du fabricant : 02/08/2018 ou 100 000 km.
62 300 km
#M3498A

15 995\$**TOYOTA RAV4 LE 2013**

Automatique, groupe électrique, régulateur de vitesse, Bluetooth, MP3. Garantie du fabricant : 08/08/2018 ou 100 000 km.
35 250 km
#U-2733

23 995\$**TOYOTA COROLLA CE 2010**

Automatique, climatiseur, miroirs électriques, volant inclinable.
49 350 km
#M2529A

10 995\$**TOYOTA COROLLA CE 2007**

Manuelle, 5 vitesses, miroirs électriques, volant inclinable, sièges baquet, CD.
177 000 km
#B3225A

5 995\$**TOYOTA COROLLA CE 2003**

Automatique, miroirs électriques, roues en alliage, volant inclinable, sièges baquet.
221 000 km #B3542A

3 995\$**SUBARU IMPREZA 2.5I W/SPORT PKG 2010**

Automatique, vitres/verrouillage/miroirs électriques, climatiseur, régulateur de vitesse, MP3, aileron.
98 200 km
#B3151A

10 995\$**SUBARU LEGACY 3.6R PREM HK AUDIO/PWR MOON 2011**

Automatique, tout équipé avec climatiseur, Bluetooth, MP3, jantes en alliage, sièges chauffants, toit ouvrant. Garantie du fabricant : 21/06/2016 ou 100 000 km.
78 200 km
#R3520A

16 995\$**NISSAN VERSA 1.8 S 2010**

Manuelle, 6 vitesses, miroirs électriques, vitres teintées, volant inclinable, sièges baquet, CD.
46 700 km
B3566A

6 995\$**Rivière-du-Loup Honda**

240, rue Hôtel-de-Ville, Rivière-du-Loup
418 862-6631



DENIS MARQUIS
Président
418 860-1366



MICHAËL GAUTHIER
Dir. des ventes
418 860-9919



ANNE LAVOIE
Conseillère
418 860-7141



PIERRE GUÉRETTE
Conseiller
418 551-3235



PIERRE CARRIER
Conseiller
418 867-3769



DANIEL PELLETIER
Conseiller
418 860-3197



SYLVIE POULIN
Directrice commerciale
418 862-6631



PIERRE-MARC ST-GERMAIN
Directeur commercial
418 862-6631

PLUSIEURS AUTRES OFFRES SUR
www.rivieredulouphonda.com

**HONDA**

FERMETURE DU MUSÉE NORMANTIQUE

Une page d'histoire se tourne

SAINT-ALEXANDRE - Faute de relève et d'intérêt de la nouvelle génération, les propriétaires du Musée Normantique de Saint-Alexandre, Denise et Normand Ouellet, doivent fermer les portes de l'établissement.



Denise et Normand Ouellet doivent se résoudre à mettre à l'encan leurs trésors, des milliers d'objets du passé.



Le Musée, qui a ouvert en 2002, était le résultat des nombreuses années où le couple a amassé différentes antiquités remontant aux années 1800. La fameuse grange abrite des milliers d'objets ayant servi à l'agriculture, la forge, le travail en forêt et pour la vie de tous les jours, de précieux trésors qui ont tous une histoire. « On voyait partir de bel-

les antiquités qui s'en allaient aux États-Unis et on a décidé de les accumuler pour rendre hommage à nos ancêtres, de réels défricheurs », précisait Normand Ouellet. Le couple, aujourd'hui octogénaire, n'a pas compté les heures où il a rénové et peinturé des objets qui sont aujourd'hui pour la plupart fonctionnels. Pendant près de 15 ans,

ils ont ouvert leurs portes durant la période estivale. « À l'époque, nous avons ouvert pour le 150e de Saint-Alexandre », d'ajouter Denise Ouellet. Des gens de partout au Québec et même de France ou d'Allemagne ont mis les pieds au Musée Normantique au fil du temps. Puis, le temps a passé et il a fallu penser à la relève.

Un deuil

STÉPHANIE GENDRON

Faute de parents proches pouvant succéder au roulement du Musée, ils ont offert le musée gratuitement à la municipalité, « mais il y avait pour eux d'autres priorités. Je ne les blâme pas », précise Denise. « Pour nous, de ne pas avoir de relève et lorsqu'on entend dire que les jeunes ne veulent plus de ça, les musées, ça nous amène à faire un très grand deuil de cet endroit que nous aurions aimé offrir en legs », ajoute Normand.

À l'encan

Ainsi, le samedi 11 juillet prochain à 10 h au Musée, la collection d'antiquités sera mise à l'encan par Daniel Paul-Hus, encanteur-bilingue. Seront disponibles : des tracteurs, voiture de parade, voiture à foin, épandeurs à fumier, moulin à scie reconstitué, baratte à beurre, scies à chaîne, cuisinière, poêle à bois, Cadillac Fleetwood 1981, vaisselle, 78 tours, etc. « L'idéal aurait été de vendre le musée dans son ensemble, mais ça n'a pas fonctionné », d'indiquer le couple Ouellet.

Défi relevé pour la Fondation André-Côté

LA POCATIÈRE - 153 cyclistes ont pris part à la cinquième édition du Défi vélo André-Côté, le samedi 27 juin. Un record pour l'organisme qui visait 150 cyclistes à l'occasion de cette étape anniversaire.



Sous la présidence d'honneur de Mme Solange Morneau, ce cinquième défi aura permis l'ajout de plusieurs nouveautés, dont cinq parcours de 50, 75, 100, 130 et 150 km et la tenue de la Loto Vélo, où un vélo Norco Tactic 3 d'une valeur de 2 500 \$ a été attribué, à M. Benoît-Éric Audet de La Pocatière. De plus, la tenue du traditionnel souper-spaghetti à la Polyvalente de La Pocatière aura permis de servir plus de 250 convives.

amassés. « Avec le Grand défi Pierre Lavoie qui s'est arrêté récemment, on se disait qu'on aurait peut-être plus de difficultés à recruter des cyclistes. Mais non, on a réussi, les gens sont là et on sent vraiment un engouement pour la cause! », de se réjouir Mme Nathalie Lévesque, présidente de la Fondation.

Municipalité solidaire

Comme à chaque année, les municipalités visitées par les cyclistes étaient en compé-

titution pour le titre de « Municipalité solidaire ». Ce prix, qui vise à récompenser la municipalité s'étant démarquée le plus par son accueil, sa participation et son support, aura permis à Saint-Roch-des-Aulnaies de repartir avec le titre, alors qu'elle était visitée pour la toute première fois de son his-

toire par les cyclistes du Défi vélo.

Fière du succès rencontré, la Fondation André-Côté annonçait déjà, lundi matin, par voie de communiqué, la tenue d'un sixième défi vélo, à l'été 2016.

Au terme de la journée, 47 755 \$ ont été

Le Placoteux à vélo

Édith Lévesque et Raymond Frève ont fièrement représenté l'hebdomadaire Le Placoteux, à l'occasion du cinquième Défi vélo André-Côté. Édith et Raymond ont complété le parcours de 130 km, à une vitesse moyenne de 22 km/h.

C'est dans un bel esprit de camaraderie, à l'image de celui qu'ils partagent au Placoteux, qu'Édith a relevé le défi pour une deuxième année consécutive, alors que Raymond en était à sa toute première expérience.

Au travail, comme à vélo, Édith et Raymond travaillent en étroite collaboration. Suite au départ de Bruno Lacroix, Raymond Frève a été promu à la direction générale du journal, offrant l'opportunité à Édith Lévesque de prendre complètement la relève à la représentation des ventes, aux côtés de Pierre Dumais.

Le Placoteux profite de cet espace pour féliciter la Fondation André-Côté et tous ses bénévoles dans l'organisation de cette activité qui fut, encore une fois, un franc succès!



Saint-Pacôme doit éponger un déficit de 171 000 \$

SAINT-PACÔME - Les états financiers présentés par la firme Mallette pour l'année 2014 font état d'un manque à gagner de 171 352 \$ à la municipalité de Saint-Pacôme, comme l'indique le plus récent numéro du journal municipal Le Pacômien. La mairesse, Nathalie Lévesque, cible trois causes : un manque à gagner dans les revenus, une sous-estimation des dépenses et le remboursement de la dette.

MAURICE GAGNON

Au moment d'établir le budget 2014, quelques semaines après l'élection, Mme Lévesque dit que la municipalité ne disposait pas « de toutes les informations nécessaires. » Elle soutient de plus que la situation financière de la municipalité était plus problématique que prévu lors de l'arrivée de son équipe. « On aurait probablement dû agir autrement, c'est-à-dire augmenter le taux de la taxation », écrit la mairesse. « Notre promesse électorale de ne pas augmenter les taxes a créé un manque à gagner important des liquidités », ajoute-t-elle. Mme Lévesque parle aussi de la perte « de subventions pour environ 90 000 \$ qui n'avaient pas été prises en considération dans le budget. »

tendues, notamment la prime de départ du directeur général, ont aussi influencé les résultats, dit-elle. Nathalie Lévesque explique que 30 % du budget de fonctionnement va au remboursement de la dette, « ce qui est trop contraignant pour une municipalité de notre taille. »

Un plan de redressement est en préparation. Il comprend notamment l'adoption d'un plan quinquennal d'immobilisations financé par des subventions, l'augmentation de la taxe foncière et la mise en place de procédures comptables plus rigoureuses.

Élection

Le poste no 6 de conseiller est vacant. Les personnes intéressées ont jusqu'au vendredi 3 juillet 16 h 30 pour déposer leur déclaration de candidature au président d'élection, M. Philippe Côté (418 852-2356, poste 203). Formulaire disponible au bureau municipal.

Compressions

Mme Lévesque ajoute, entre autres, que la municipalité a tenté de réaliser des compressions qui ont été impossibles à concrétiser dans les faits. Certaines dépenses inat-

Les meuniers ne dorment pas à Saint-Pascal

YVES HÉBERT, CHRONIQUEUR

Saint-Pascal c'est le pays des moulins dit-on parfois. Les rivières Kamouraska et Goudron arrosent son territoire et on a très tôt profité de leur pouvoir hydraulique pour y exploiter des meuneries, des moulins à scies et des carderies.

Se situant dans le 3e rang de la seigneurie de Kamouraska, le moulin Lavoie est l'une des premières scieries à voir le jour vers 1781. On lui aurait ajouté des équipements pour carder la laine dans les années 1870. Après avoir acquis ce bâtiment en 1886, Philippe Richard fait construire un moulin à farine dans les années suivantes.

Pour sa part, en 1826, Fabien Bard se fait

construire un moulin à carder sur les bords de la rivière Goudron, mais il le cède à François Fontaine en 1826. Celui-ci lui ajoute une moulange vers 1831. Puis deux ans plus tard, ce moulin passe aux mains de l'important constructeur de moulins Édouard Ennis qui s'oriente vers la production de farine. Ce moulin, propriété d'Israël Lajoie en 1883, produira de la farine jusqu'en 1957 et de la moulée jusqu'en 1971.

Vers 1870, un nouveau moulin à farine voit le jour sur les bords de la rivière Kamouraska. Acquis en 1937 par Willie Lemire, ce moulin fait l'objet de rénovations. On lui ajoute une moulange à rouleaux qui produit une farine blanche rivalisant avec celles des

autres meuneries de Saint-Pascal.

Durant les années 1930, cinq moulins à farine sont en activité à Saint-Pascal. Les moulins Lajoie, Lemire, Dancause, Hudon et Dufour. Bordant la rivière aux Perles (Kamouraska), le moulin Dancause est déjà considéré comme un vieux moulin seigneurial.

La veuve de Thomas Dufour opère un autre moulin à farine, construit en 1884, mais elle peine à le rentabiliser en raison de la concurrence. À cette époque, la meunerie de A. Hudon a le vent dans les voiles puisqu'elle produit de la moulée à partir du blé d'Inde cultivé dans la région.



PHOTO Archives de la Côte-du-Sud

AGA DE PROJEKTION 16-35 : 30 ans d'accompagnement

SAINT-PASCAL – Projektion 16-35 tenait sa 30^e assemblée générale annuelle, le 17 juin dernier. Après 30 années à dispenser divers services au 16-35 ans de la région, l'organisme doit maintenant limiter son accès auprès des jeunes.

MAXIME PARADIS

« Depuis le 1er avril, l'organisme n'est plus subventionné à la mission, mais bien par entente de service, ce qui a pour effet de limiter l'admissibilité aux services », de préciser la présidente de la Corporation, Mme Mélissa Legault.

Malgré cette importante réorganisation, Projektion 16-35 aura terminé sa dernière année financière dans le respect de la mission d'origine des Carrefours jeunesse-emploi. Au total, plus de 300 jeunes auront été accompagnés à travers ce

programme, ou d'autres, tels Jeunes en action, Idéo 16-17, le Défi de l'entrepreneuriat jeunesse, Place aux jeunes et le projet Tremplin.

Grâce à l'accompagnement individuel et les activités de groupes, Projektion 16-35 peut se féliciter d'avoir facilité l'intégration à l'emploi de plus d'une centaine de jeunes, d'avoir initié le retour aux études à 24 d'entre eux et d'avoir contribué à l'établissement de 23 personnes et leur famille au Kamouraska.

Placotages

70 ans de mariage



Félicitations à Laurette Chouinard et Donat Ouellet de L'Islet qui célébreront le 4 juillet leur 70^e anniversaire de mariage. Leurs 10 enfants, 21 petits-enfants et les 18 arrière-petits-enfants leur souhaitent des vœux de bonheur.

Précision



La semaine dernière, Le Placoteux publiait à la Une une photo du Café Saint-Louis avec comme titre Stupéfiants : Ça brasse à La Pocatière. La photo pouvait laisser suggérer que les perquisitions avaient été réalisées au Café Saint-Louis. Comme il a plutôt été mentionné dans l'article, les perquisitions ont été faites dans des appartements de la 4e avenue Painchaud. Ces appartements sont situés à l'arrière du Café Saint-Louis.

Rencontre des Lévesque à Rimouski

Que vous soyez parents ou amis des Lévesque d'Amérique, vous serez chaleureusement accueillis au rassemblement de l'Association Lévesque inc. à Rimouski, le 23 août, dès 11 h. Venez y rencontrer ou connaître les cousin(e)s Lévesque et conjoints, à l'Hôtel Gouverneur Rimouski, au 155 boul. René Lepage Est. Une historienne-écrivaine nous parlera de Jeanne Chevalier, Fille du Roy, épouse de Robert Lévesque de Rivière-Ouelle, arrivée en 1671. Pour vous inscrire, communiquez avec Benoît Lévesque ou Mariette Leclerc, au 418 598-2904, 418 598-6274 ou par courriel au bosart777@videotron.ca.

Association des Dubé d'Amérique

Le rassemblement de l'Association des Dubé d'Amérique a lieu le samedi 8 août à compter de 13 h à la croix des Dubé de Rivière-Ouelle. L'accueil a ensuite lieu à Saint-Jean-Port-Joli vers 14h, un souper a lieu à la salle La Vigie dès 18h15, informations Josette Dubé : 418-598-9255.

La Passerelle du Kamouraska

Un pique-nique au parc du bureau d'information touristique de La Pocatière aura lieu le mercredi 8 juillet à 11 h 30. Apportez votre lunch pour le dîner. Inscrivez-vous au 418 492-1449. Covoiturage à partir du Centre-Femmes.

CHOISISSEZ LA BONNE PLACE

POUR ASSURER VOTRE AUTO ET VOTRE HABITATION

JOSÉE LAMONTAGNE
Agente en assurance de dommages des particuliers

APPLIÉE À **SSQ auto**
Cabinet de services financiers

10017E-22-15

Demandez une soumission d'assurance
Assurance.JoséeLamontagne.com
418 308-0999

Disponible pour vous rencontrer à votre domicile

Piédestal

Soins podologiques
Bas de compression

Soins de pieds en cabinet et à domicile

1210, boul. Desrochers
La Pocatière (Qc) G0R 1Z0

Nathalie Soucy
Infirmière en podologie
418.860.1283

www.piedestal.ca

10044E-08-16

L'HEBDOMADAIRE DE LA CÔTE SUD

le placoteux
Journal coopératif

491, avenue D'Anjou,
Saint-Pascal (Québec) G0L 3Y0
418 492-2706 • Téléc. : 418 492-9706

901C, 4^e Avenue,
La Pocatière (Québec) G0R 1Z0
418 856-5172 • Téléc. : 418 856-5734

www.leplacoteux.com

MIXTE
Papier issu de sources responsables
FSC® C011825

Impression **tc** • IMPRIMERIES TRANSCONTINENTAL

Distribution **PSB**

DIRECTEUR GÉNÉRAL
Raymond Frève (poste 105)

RÉDACTEUR EN CHEF
Maurice Gagnon (poste 104)

JOURNALISTES PIGISTES
Éliane Vincent
Stéphanie Gendron

WEBMESTRE
Maxime Paradis (poste 103)

VENTES
Pierre Dumais (poste 122)
Édith Lévesque (poste 108)
Brigitte Boulet

ADMINISTRATION
Roselyne Laplante (poste 102)

PRODUCTION
Marjorie Ouellet,
coordonnatrice (poste 111)
Manon Brousseau (poste 106)
Genevieve Lavoie

RÉCEPTION - PETITES ANNONCES
Huguette Bossé (poste 101)

CONSEIL D'ADMINISTRATION
Claude Gagnon, président
Rémi Pelletier, vice-président
Gilles Guilbert, secrétaire
Luc Morneau, directeur
Raymond Frève, directeur

TOMBÉE : LUNDI 10 H 30 • Sans frais : Tél. : 1 855 492-2706 • Téléc. : 1 855 492-9706

Édition Kamouraska-L'Islet 18325 copies

Notre responsabilité pour une erreur ou omission ne peut excéder le montant déboursé par l'annonce. Nous ne pouvons garantir l'exactitude des couleurs imprimées. Toute reproduction intégrale ou partielle du contenu de ce journal est interdite sans l'autorisation de l'éditeur. ISSN 0908-207X. Dépôt légal : 1^{er} trimestre 1979.

Société canadienne des postes envois de publications canadiennes, contrat de vente #0187755.

ABONNEMENT : Pour l'extérieur : 75\$/année. TPS et TVQ incluses

hebdos QUÉBEC

Fait de plus de 50% de papier recyclé. Merci de recycler ce journal.

Expériences Kamouraska de retour pour une 2^e saison

KAMOURASKA - À partir du 3 juillet prochain tous les vendredis jusqu'à la fin du mois et les samedis 8, 15 et 22 août, les touristes tout comme les gens d'ici pourront découvrir la région grâce à Expériences Kamouraska Tour guidé pour une seconde année.

FLORENCE LÉVESQUE



Le 22 juin dernier, les propriétaires d'hébergements, travailleurs du domaine du tourisme, les partenaires et les médias étaient conviés à un premier tour de la région avec MM. Alexandre Bibeau, agent de développement et Charles de Blois Martin, chargé de projet du Parc régional du Haut-Pays en tant que guides.

Partant de Kamouraska « la Touristique », munis de carnets de voyage remis à l'embarquement, c'est un voyage à travers l'histoire d'hier à aujourd'hui qui attend les participants. Passant par Saint-Denis-De La Boutellerie, Saint-Philippe-de-Néri, Saint-Pacôme avec un arrêt pour un pique-nique aux saveurs du terroir préparé par l'auberge, Mont-Carmel, le tout se termine à Saint-Bruno « Le Joyau caché ». Un trajet de 80 km du littoral jusqu'au Parc du Haut-Pays.

Les visiteurs en apprendront plus sur l'architecture, les divers lieux et personnages marquants, les légendes et les surnoms qui peuplent le Kamouraska. En plus de déguster des produits régionaux (dont des bières d'une microbrasserie locale et des champignons forestiers) et découvrir des paysages uniques.

Prolonger les temps de séjours

Expériences Kamouraska, projet-pilote en 2014, se veut un moyen d'inciter les gens à étirer leurs séjours dans la région et y revenir pour poursuivre leurs découvertes. De nouveaux partenaires se sont joints cette année à l'aventure et y apportent leurs contributions pour bonifier l'activité.

Beau temps, mauvais temps, sauf en cas de risques d'orages, le départ sera donné du stationnement de la salle communautaire de Kamouraska à 9 h et le retour se fera aux environs de 16 h 15. Le tout dans le confort

d'un autobus de 24 passagers d'Autocar Bas-Saint-Laurent. Les réservations devront être faites au maximum 48 h à l'avance.

Pour plus d'informations ou réserver votre place, consultez le site internet www.tourismekamouraska.com ou téléphonez au 418-856-5040 (numéro sans frais 1-888-856-5040).

CONCERT GRATUIT
TOUS LES JEUDIS DE L'ÉTÉ
Détail en page 21

CAMP MUSICAL SAINT-ALEXANDRE

Ma vie. Mon décor.
DECO SURFACES
www.decoursurfaces.com

Maintenant OUVERT LE DIMANCHE de 11 h à 16 h

Coloristes et designers pour des conseils judicieux dans le choix de votre peinture!
SICO

Caroline

RONA DECO SURFACES
CENTRE DE RENOVATION
CAMILLE DUMAIS!
1005, rue Lévesque, Saint-Pascal (Québec) G0L 3Y0 Tél. (418) 492-2347
www.camilledumais.com LIVRAISON PARTOUT AU QUÉBEC

Donnez votre vieux véhicule à AUTOREIN
Vous contribuez à lutter contre les maladies rénales et à protéger l'environnement
Remorquage gratuit | Recu pour fins d'impôt émis

1 888 2AUTO-REIN / 1 888 228-8673 www.rein.ca/quebec

Les FRAISES sont de retour

Comme par le passé, il nous fera plaisir de vous servir en fraises cueillies et autocueillette

Ferme ALEXANDRE PELLETIER
Saint-Pascal
418 492-3571

ATTENTION
Nous recherchons CUEILLEURS ET CUEILLEUSES

Desjardins Solutions en ligne

HORS SERVICE
du 4 au 9 juillet

LES GUICHETS AUTOMATIQUES SERONT HORS SERVICE EN RAISON DE TRAVAUX EFFECTUÉS À L'ENTRÉE DES GUICHETS

TRAVAUX EN COURS

DURANT LES TRAVAUX
Utilisez les guichets automatiques
Rivière-Ouelle
Saint-Pacôme
Saint-Roch-des-Aulnaies

Retirez de l'argent par paiement direct chez la plupart des marchands

Effectuez vos transactions courantes en tout temps grâce à AccèsD
desjardins.com
m.desjardins.com
1 800 CAISSES

HEURES D'OUVERTURE PROLONGÉES
Services caissiers

Lundi	7 h 30 à 18 h
Mardi	7 h 30 à 18 h
Mercredi	7 h 30 à 20 h
Judi	7 h 30 à 20 h

Desjardins Caisse de l'Anse de La Pocatière
Coopérer pour créer l'avenir

Ouvert le dimanche tout l'été
Spécial estival
25% à 50% de rabais
sur articles cadeaux sélectionnés

Votre bijouterie de confiance depuis 55 ans.
Réparation sur place

Michel Jean, propriétaire
Maître horloger, bijoutier

BIJOUTERIE JEAN

29, av. de Gaspé Ouest, Saint-Jean-Port-Joli 418 598-6382
www.bijouteriejean.com

© 2015 Desjardins Kamouraska - Édition n° 26 • 1^{er} juillet 2015



CLUB HIBOUX

du Kamouraska

remercie...

Un gros merci au Hockey mineur pour la confiance accordée au Club Hiboux du Kamouraska pour la cuisson et le service du poulet B.B.Q. de la Saint-Jean-Baptiste...

Nous tenons aussi à remercier nos nombreux bénévoles et partenaires de confiance...

Alimentation
René Pelletier

Roland & Frères



Les pains Gadoua,
Marco Lizotte

Patate Rive-Sud

Collège de
Sainte-Anne-de-la-Pocatière

Restaurant Mikes
de La Pocatière

Nous espérons que vous avez aimé votre repas!

Pour voir nos dernières nouveautés et nos activités, visitez notre page facebook  et notre page twitter 

Club Hiboux du Kamouraska 418 856-4522
418 371-0636 bureau • Courriel : clubhiboux@hotmail.com

Saint-Pascal attend de la visite

SAINT-PASCAL — Le 13e festival Bonjour la visite se tiendra à Saint-Pascal du jeudi 30 juillet au dimanche 2 août. Cette année encore, de grands noms du monde artistique seront présents pour faire un succès de l'événement.

MAURICE GAGNON



Le président, Jonathan Turcotte, a dévoilé la programmation.

Le lancement de la programmation s'est déroulé le 22 août dernier en présence du président Jonathan Turcotte et de personnalités du milieu, dont le maire de Saint-Pascal, M. Rénald Bernier, le préfet de la MRC de Kamouraska, M. Yvon Soucy, et le représentant du député Norbert Morin, M. Claude Langlais.

Le festival s'ouvrira le jeudi soir sur une note country avec K-Gin Cowboys. Le lendemain, avec le duo Rock On, aucun style musical ne sera laissé de côté. La musique des années 1970 à aujourd'hui revivra le vendredi soir avec Alter Ego. Samedi, les BB arriveront accompagnés de cinq artistes invités, dont Mélissa Bédard et Elizabeth Blouin-Brathwaite. Senteux le pirate aura diverti les enfants en après-midi. Dimanche soir, le chansonnier Yanick Lavoie occupera la scène.

Activités sportives

Plusieurs activités sportives s'inscrivent au programme : tournois de balle donnée, de tennis, de soccer (plus de 30 équipes présentes), de volley-ball de plage, etc. Il y aura même du poker. Pour les détails de la programmation : www.festivalbonjour-lavisite.com.

Bonjour la visite attire entre 8 000 et 10 000 visiteurs. La présence de partenaires et commanditaires occupe une place importante. Sans oublier l'apport de nombreux bénévoles. Cette année, XPLORNET est le commanditaire officiel. Les surplus sont réinvestis pour doter la population de divers équipements.

Projektion 16-35 est fier de souligner les 10 ans de service de :

projektion
16-35



Geneviève Caron
Secrétaire-comptable

10 ans

C'est en juin 2004 que cette élève du Pavillon-de-l'Avenir du programme de secrétariat-comptabilité réalise un stage de 4 semaines dans notre organisme.

La dernière question de son évaluation de stage demandait : « Si un emploi était disponible chez vous, accepteriez-vous de garder cette stagiaire à votre emploi? », la réponse fut « oui », et effectivement elle fut embauchée. Il est vrai qu'elle était jeune et sans expérience, mais rapidement cela s'est fait oublier... Au fil des ans, elle est devenue un élément clé de notre organisation, par son professionnalisme, son sens des responsabilités et sa grande capacité à gérer plusieurs projets. Merci de t'occuper si bien de nos affaires!

10 ans

Sonia Gagnon
Coordonnatrice d'IDÉO 16-17



Finissante au baccalauréat en psychoéducation, cette native du Kamouraska fait son entrée à la Corporation en juin 2004 en tant que conseillère jeunesse. Trois ans plus tard, elle s'avérait être la personne toute désignée pour occuper le poste de coordonnatrice du tout nouveau programme IDÉO 16-17, poste qu'elle occupe encore aujourd'hui. Femme déterminée, convaincue et convaincante, elle porte haut et fort la cause des jeunes. Son dynamisme, sa sincérité et son professionnalisme font d'elle une employée qui se distingue. Que dire aussi de ses liens avec les partenaires du milieu qui, au fil du temps, se sont tissés au grand bénéfice des jeunes qu'elle a accompagnés. Pour être là pour eux et pour nous, Merci!

Programme qui offre une intervention centrée sur la réussite et la persévérance scolaire de jeunes de 16 et 17 ans à risque de décrocher et à la mise en mouvement de ceux qui l'ont déjà fait.



Pour en savoir plus sur notre organisation, visitez le www.projektion16-35.ca ou suivez-nous sur



Québec

Plus de 40 ans d'expérience

GESTION DONALD GARON inc.
Saint-Denis 418 498-2283

Intérieur - Extérieur
• Travaux au fusil (airless)
• Nettoyage à pression
• Rénovation de béton
• Service avec nacelle
• Émondage d'arbre

PEINTRE en BÂTIMENT de FERME
Spécialité TOITURE

TAILLE ÉMONDAGE et ABATTAGE D'ARBRE

Service de nacelle
Possibilité de déchetage des branches
EXTRACTION DE SOUCHES D'ARBRES

Assurance responsabilité

SUPER VENTE

Déco vacances
à notre département de couvre-plancher

SUPER PROMOTION PRÉLART 10% à 15%

PLANCHER FLOTTANT de designers européens 159\$ p.c.

CÉRAMIQUE 12" X 12" À partir de 99¢ p.c.

Profitez de notre service de **3 designers sur place** pour la déco de votre cuisine, salle de bains, chambre, salon, etc.

Aussi SERVICE D'INSTALLATION POUR CÉRAMIQUE, BOIS FRANC, PLANCHER FLOTTANT, PRÉLART, ETC.

Mario-Éve, Caroline, Diane, Maxime

RONA DECO SURFACES
CENTRE DE RÉNOVATION **CAMILLE DUMAIS!**
Licence RBO : #1185-5277-70

1005, rue Lévesque, Saint-Pascal (Québec) G0L 3Y0 Tél. : 418 492-2347
www.camilledumais.com LIVRAISON PARTOUT AU QUÉBEC

Une fillette de 11 ans perd la vie dans un accident de véhicule hors route

SAINTE-HÉLÈNE - Un accident mortel impliquant deux jeunes est survenu dimanche après-midi à Sainte-Hélène. Le drame s'est déroulé sur une terre agricole du 4^e rang, vers 14h. Un véhicule hors route, de type côte à côte, a fait une embardée au moment d'effectuer un virage.

Blessée gravement, la passagère, âgée de 11 ans, a aussitôt été conduite à l'hôpital Notre-

Dame-de-Fatima. Son décès a été constaté sur place. Le conducteur du véhicule, âgé de 13 ans, n'a pas été blessé. Victime d'un violent choc nerveux, il a aussi été hospitalisé, à La Pocatière. « Les deux passagers ne portaient pas de casques », de confirmer le sergent Claude Doiron de la Sûreté du Québec, lundi matin. L'âge légal pour conduire ce type de véhicule hors route est 18 ans. Une enquête est en cours. (M. P.)



La terre a tremblé à La Pocatière

Soulignons les 91 ans et 90 ans



Mme Hélène Bélanger (feu Robert Lévesque) et sa soeur, Mme Irène Bélanger (feu Louis-Georges Lavoie) de Mont-Carmel ont célébré leur anniversaire de naissance en juin 2015.

Elles sont les filles de feu Benjamin Bélanger et de feu Alice Lebel de Saint-Gabriel.

Un tremblement de terre a été ressenti à 5 h 15, dimanche matin, dans le secteur de La Pocatière. Séisme Canada a confirmé que la secousse, d'une magnitude de 3,8 sur l'échelle de Richter, tirait son épiceutre à 15 km au nord-ouest de La Pocatière. Le séisme, d'à peine quelques secondes, aura fait plus de peur que de mal, comme certains commentaires récoltés sur les médias sociaux peuvent en témoigner. À cette magnitude, ils sont souvent ressentis, mais ne causent aucun dommage.

Donnez votre vieux véhicule à AUTO-REIN

Vous contribuez à lutter contre les maladies rénales et à protéger l'environnement

Remorquage gratuit | Reçu pour fins d'impôt émis

1 888 2AUTO-REIN / 1 888 228-8673 www.rein.ca/quebec

Bâtiment incendié à Saint-Germain

SAINT-GERMAIN - Un bâtiment de ferme a été la proie des flammes, mardi soir, dans le rang du Mississippi, à Saint-Germain.

MAXIME PARADIS

Vingt-cinq pompiers, provenant des trois casernes du Service intermunicipal de sécurité incendie de Saint-Pascal, sont intervenus sur les lieux, un peu après 21 h.

Sur place, les pompiers ont constaté l'embrasement généralisé du bâtiment qui n'a pas tardé à s'effondrer. Un travail préventif visant la protection des bâtiments environnants a aussitôt été enclenché.

Les pertes sont évaluées autour de 500 000 \$, dont au moins 300 000 \$ en équipement

agricole.

« Il sera difficile de déterminer la cause de l'incendie, en raison de l'état avancé du brasier lors de notre intervention », de signifier M. Éric Lévesque, directeur du Service intermunicipal de sécurité incendie de Saint-Pascal.

Malgré les dommages, personne n'a été blessé et aucun animal ne se trouvait à l'intérieur du bâtiment.

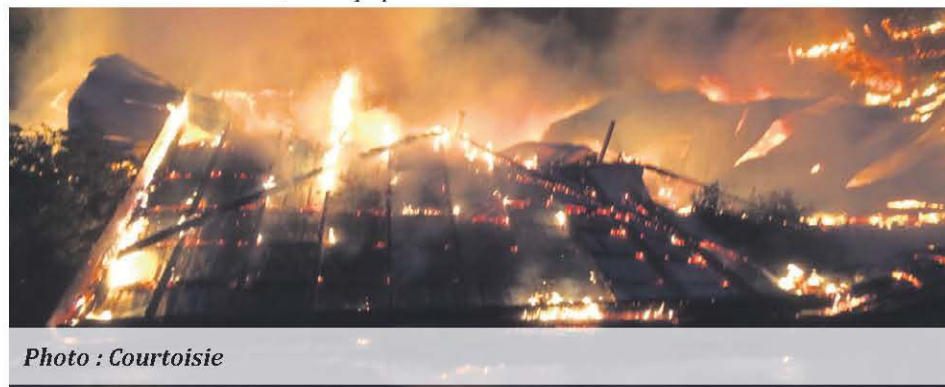


Photo : Courtoisie

Collision sur l'autoroute 20

COLLABORATION: INFO-DIMANCHE

Notre-Dame-du-Portage - Une collision impliquant une voiture et un poids lourd est survenue lundi vers 4 h 40 au kilomètre 494 de l'autoroute 20 à Notre-Dame-du-Portage. Trois personnes ont été blessées et conduite au Centre hospitalier régional du Grand-Portage (CHRGP).

L'accident s'est produit en direction est. À la suite de l'impact, le véhicule de marque Subaru a effectué un capotage pour terminer sa course sur le toit dans le terreplein central de l'autoroute.

Les trois occupants de la voiture ont été blessés. Ils ont été pris en charge par les techniciens de la Coopérative des paramédics du Grand-Portage (CPGP) et conduits au CHRGP. La conductrice du poids lourd s'en tire indemne.

Les pompiers des casernes 12 et 14 du Service de sécurité incendie de Rivière-du-Loup ont été dépêchés sur place. En plus d'assister les paramédics, ils ont eu à circonscrire un déversement d'huile du camion semi-remorque.



PINCEZ-VOUS.

Le sandwich au

HOMARD

de l'Atlantique est de retour.

SUBWAY

Pour un temps limité dans les restaurants participants.

©2015 Doctor's Associates Inc. SUBWAY® est une marque déposée de Doctor's Associates Inc.

Un non « enflammé » aux projets pétroliers

L'ISLET – Le 20 juin dernier, en soirée, une cinquantaine de personnes se sont réunies au quai de L'Islet pour allumer un feu

sur la grève du Saint-Laurent, afin de dire NON aux projets irresponsables d'exploitation et de transport de pétrole au Québec

et de réclamer, des gouvernements, un plan pour sortir du pétrole. Il s'agissait d'une réalisation conjointe de l'organisme TerraTerre Solutions écologiques, de l'entreprise Linéaire Design et du comité citoyen STOP oléoduc Montmagny-L'Islet. Cette activité s'est déroulée dans une atmo-

phère festive et familiale et en présence du maire de L'Islet, M. André Caron. Celui-ci a réitéré l'opposition de la municipalité et de la MRC de L'Islet au projet d'oléoduc Énergie-Est de TransCanada et a formulé le souhait que plusieurs autres MRC adoptent aussi une résolution d'opposition.



Devenez bénévole

Mettez en valeur vos talents en :

- collecte de fonds
- soutien
- prévention

418 683-8666
cancer.ca



Société
canadienne
du cancer

49% des Québécois
ont des difficultés de lecture

Il n'est jamais trop tard pour apprendre.

Appelez-nous : 1 800 361-9142
foundationalphabetisation.org



VENTE FIN DE SAISON

Rabais de

20%
à 50%

sur tous les tissus d'été

Annie Bouchard
Technicienne en mode

- Confection tout genre (spécialisation masculine)
- Modification de vêtement
- Réparation

VENTE de TISSUS
et ACCESSOIRES

700, 4^e Rue, La Pocatière
418 856-6321



FamiliPrix

Blanchet, St-Hilaire & Rivard

Suite aux récentes coupures annoncées par le gouvernement du Québec à l'intérieur de la loi 28 nous apportons les modifications suivantes à nos heures d'ouverture à compter du 6 juillet 2015 .

NOUVEL HORAIRE

LUNDI : 9H - 18H
MARDI : 9H - 18H
MERCREDI : 9H - 20H
JEUDI : 9H - 21H
VENDREDI : 9H - 21H
SAMEDI : 9H - 17H
DIMANCHE : 10H - 13H

Nous vous remercions de votre compréhension et soyez assuré que nous maintiendrons des services de qualité .

Hélène Blanchet, Serge St-Hilaire & Claudette Rivard
pharmaciens - propriétaires

555, rue Taché Saint-Pascal - 418 492-1234

MAINTENANT OUVERT



7 jours / 7 - de 6 h à 22 h

LE GYM À
SAINT-PASCAL

COIN
GARDERIE

COURS DE CARDIO
2 SOIRS/SEM. SAMEDI MATIN
PLACES LIMITÉES

Steve Ouellet et Michaël Lizotte, propriétaires

310, avenue Patry • Saint-Pascal (Québec) G0L 3Y0

Tél. : 418 308-MICK (6425)

dynamickstpascal@gmail.com

Suivez-nous sur

Le circuit FIL ROUGE voit le jour

RIVIÈRE-OUELLE-SAINT-PACÔME- Un nouveau circuit touristique voit le jour au Kamouraska, le parcours FIL ROUGE, qui réunit les municipalités de Saint-Pacôme et Rivière-Ouelle.

STÉPHANIE GENDRON

Il s'agit en fait d'une mosaïque de lieux et de personnages, qui rassemblent des faits, des événements, des lieux, des anecdotes, des personnages et des phénomènes naturels reliés en un même parcours, dans 26 panneaux d'interprétation. Doris Girard, idéalrice et conceptrice, expliquait que le terme fil rouge était un titre de travail, mais il a subsisté. « Le terme signifie de relier entre elles des choses très différentes. Le passé sert à parler du présent », indiquait-elle. « Le circuit sera interactif puisque l'on utilise la baladodécouverte. Il s'agit d'une application sur téléphone intelligent ou tablette qui permet d'aller au-delà des panneaux

avec du contenu supplémentaire », de spécifier Julie Mercier.

Le parcours est assez varié, alors qu'il est question de la pêche aux marsouins, de l'histoire de Mathilde Massé, la pêche à l'anguille ou la météorite de Charlevoix, pour ne nommer que quelques exemples. Certains sont accessibles à pied, comme au belvédère de Saint-Pacôme, alors que pour faire le parcours en entier, il faut y aller en véhicule ou à vélo. Plus de 40 000 \$ ont été investis. FIL ROUGE a bénéficié de la collaboration de la Bibliothèque et Archives nationales du Québec. Lors d'une tournée des parte-

naires et médias jeudi matin, il a été possible d'en apprendre plus sur certains panneaux, avec le concours de Roger Martin et Pierre Lévesque, qui agissaient comme gui-

des. Tous espèrent que le projet se développe et se propage et que d'autres partenaires et municipalités s'y joignent.



Un accès aménagé au belvédère de Saint-Pacôme



SAINT-PACÔME- Le belvédère de Saint-Pacôme a maintenant fière allure. Une somme de 20 000 \$ a été investie par la municipalité et le Pacte rural pour aménager l'espace, visant ainsi à profiter de la superbe vue sur le fleuve et les villages aux alentours. Une centaine de personnes ont assisté à l'inauguration du nouveau site, qui pourra servir entre autres à la tenue de pique-nique. « C'était attendu depuis un an, les gens avaient hâte de découvrir le résultat final », confiant Yvonne Tremblay, agente de développement à la municipalité de Saint-Pacôme. (S.G)

La cour des champions est inaugurée

SAINT-PASCAL — L'École Monseigneur-Boucher de Saint-Pascal a inauguré son parc-école, lundi dernier.

MAURICE GAGNON

Le projet représente un investissement de plus de 180 000 \$. Les installations sont composées d'un terrain de soccer, d'un terrain de basket-ball, de balançoires, d'une grande araignée, de plusieurs jeux modulaires avec surface de protection, d'un mur d'escalade, de bancs et d'une pergola.

Un grand jardin

« Faisons de la terre un grand jardin pour ceux qui viendront après nous », a chanté le jeune Samuel Ouellet, élève de l'école, chaudement applaudie pour sa performance.

La directrice de l'école primaire, Mme Christine Bélanger, a souligné l'implication des partenaires financiers et des personnes qui ont travaillé de près ou de loin à la concrétisation de ce projet qui profitera également à la communauté.

Après les allocutions, on a dévoilé le nom de ce nouvel espace de jeux. « La cour des champions » a été proposée par Mégane Beaulieu-St-Hilaire et Alexis Langlais.

Plusieurs dignitaires, parents, membres de la communauté, de médias, de l'équipe-école et surtout des élèves étaient présents.



Les élèves s'en sont donné à cœur joie dans la cour.



Plusieurs partenaires ont pris part à l'inauguration.

Le meilleur cuisinier, fumoir et grill au monde!

Fait en céramique robuste

Big Green Egg



Vendu en exclusivité chez:

Luminaire Futura

125, boul. Taché Ouest Montmagny 418 248-7335

www.eclairageraymond.com

Les commerçants de la 4^e avenue de plus en plus concertés

LA POCATIÈRE - Les efforts de concertation des commerçants de la 4^e avenue à La Pocatière commencent à porter ses fruits.

STÉPHANIE GENDRON



Les commerçants de la 4^e avenue à La Pocatière veulent se concerter plus que jamais.

En effet, un comité de cinq commerçants-administrateurs verra le jour prochainement. Leurs noms seront dévoilés ultérieurement. Aussi, il y a un mois, les premières conclusions d'une évaluation des préoccupations des commerçants ont été dévoilées aux membres. Quinze personnes s'étaient déplacées pour l'occasion. « On a constaté que les conditions de circulation étaient préoccupantes pour eux », d'indiquer Luc Ouellet, agent de développement commercial et touristique, qui est le lien avec la Ville de La Pocatière. Certains aimeraient que la limite de vitesse soit en effet diminuée.

Aussi, durant les derniers mois, des 5 à 7 de type réseautage se sont tenus, pour répondre au besoin de concertation des entreprises concernées. « En fait, on compte une centaine de personnes, dont 70 commerçants et 30 propriétaires d'immeubles. On inclut

le Cégep jusqu'aux limites de Sainte-Anne », d'ajouter Luc Pelletier. L'animation commerciale, la promotion et la mise en commun seront à l'ordre du jour des commerçants impliqués de la 4^e Avenue au courant des prochaines semaines. « Nous avons aussi créé une page Facebook. Ça répond à un besoin concret datant de plusieurs années », de conclure Luc Pelletier.

Clinique d'acupuncture
YVES BOUCHER, Ac.
 Diplômé de l'Université européenne de médecine chinoise
 Membre de l'Ordre des acupuncteurs du Québec A-010-95



1208, 6^e Avenue (suite 204) La Pocatière
 Sur rendez-vous
418 856-3080

VENTE FIN DE SAISON

Rabais de **20% à 50% et plus**

sur tous les vêtements de saison homme et dame en magasin

Exclus de la promo : Accessoires et vêtements du collège

Lot de vêtements à partir de 9⁹⁵

Coin des aubaines à l'année au sous-sol



312, 4^e Avenue, La Pocatière
418 856-1492

Fermé le 1^{er} juillet et tous les dimanches



FRÉCHETTE




PRIX EMPLOYÉS

ILS SONT DE RETOUR

QUAND VOUS PAYEZ CE QUE NOUS PAYONS

C'EST **FACILE** D'EMBARQUER AVEC **FORD**



208, boulevard Taché Ouest, Montmagny
 418 248-2900
www.frechetteford.com



Francis Fréchette
Président



Pierre Bouffard
Directeur des ventes



Stéphane Bernier
Directeur adjoint aux ventes



Paul-Xavier Boulet
Conseiller aux ventes



Brigitte Coulombe
Directrice commerciale

La Stratégie maritime du Québec : un projet ambitieux

MONTREAL - La fameuse stratégie maritime menée par le ministre délégué Jean D'Amour a été annoncée en grande pompe lundi matin.

« La Stratégie maritime, à la fois ambitieuse et réaliste, a pour objectifs de stimuler une croissance durable de l'économie maritime québécoise et d'encourager la création d'emplois stimulants dans toutes les régions du Québec. D'ici 2030, nous estimons à 30 000 le nombre d'emplois directs qui verront le jour dans toutes les régions. Le tourisme, la pêche, la logistique, la recherche et le transport maritime sont quelques-uns des secteurs qui généreront des effets positifs sur l'emploi », a souligné le ministre Jean D'Amour. Le premier plan d'action de la Stratégie maritime compte sur un cadre financier de plus de 1,5 milliard de dollars dévoilé en mars 2015.

Le gouvernement compte par ailleurs travailler de concert avec l'industrie maritime pour mieux répondre aux besoins des employeurs. Au cours des cinq prochaines années, 15 millions de dollars seront investis pour le développement des compétences de la main-d'œuvre, afin d'atteindre les plus hauts niveaux de connaissance.



Les Industries Desjardins : en mouvement... depuis 1865

SAINT-ANDRÉ- Voilà le nom officiel donné à la sculpture qui fut inaugurée le 26 juin dernier devant les bureaux des Industries Desjardins, une importante entreprise de Saint-André de Kamouraska qui célèbre cette année ses 150 ans d'histoire.

C'est dans cet esprit de commémoration que trois artistes, avec la collaboration de la municipalité et du comité de développement de Saint-André, participaient il y a un an à la mise sur pied d'une œuvre d'art afin de souligner les 150 ans d'existence des Industries Desjardins, une entreprise en pleine croissance encore aujourd'hui et un véritable fleuron pour la municipalité de Saint-André de Kamouraska.

Jacques Bodart, Nathalie Castonguay et Josée Bourgoïn, chargée de projet, travaillaient depuis plusieurs mois à la création d'une sculpture qui serait à la fois, significative pour l'entreprise, mais également accessible à toute la communauté de Saint-André. Monsieur André St-Pierre, aujourd'hui retraité mais qui a œuvré comme soudeur pendant plus de 30 ans pour les Industries Desjardins, a fabriqué de ses mains le concept élaboré par les trois artistes.



Monsieur Jacques Bodart, artiste, Madame Josée Bourgoïn, artiste et chargée de projet et Madame Nathalie Castonguay, artistes. Absent sur la photo : Monsieur André St-Pierre

La création de cette sculpture démontre un bel exemple de concertation entre le milieu des affaires et le secteur culturel. Pour Josée Bourgoïn, c'est un des rares projets qu'elle a réalisés avec une aussi grande implication de la part d'une entreprise privée. « Ce fut très plaisant de travailler en étroite collaboration avec les propriétaires des Industries Desjardins », affirme l'artiste et chargée de projet. « Historiquement, c'est le savoir-faire des bâtisseurs de l'entreprise qui a contribué à son succès et les propriétaires l'ont compris dès le départ en accordant une grande importance à la réalisation de la sculpture et son objectif de rendre hommage aux gens qui ont travaillé là au fil du temps », ajoute madame Bourgoïn.

Créativité, ingénierie et savoir-faire des gens sur la ligne du temps, sont les éléments représentés par la sculpture qui parle d'elle-même et qui se voulait accessible au grand public et significative pour les 150 ans d'histoire de l'entreprise. Pour l'occasion, l'entreprise ouvrira également ses portes à la population le 11 juillet de 13 h à 16 h pour une visite de ses locaux.

« Les Industries Desjardins fait partie des mœurs de la municipalité et beaucoup de gens du coin y ont travaillé au fil des années » relate Patrick Chouinard, copropriétaire de l'entreprise. « La contribution de Monsieur St-Pierre est très significative et démontre le savoir-faire et l'expertise des employés qui ont laissé leur marque durant leur passage dans l'entreprise », ajoute Denis Montminy, également copropriétaire des Industries Desjardins.

Inauguration du Jardin collectif des élèves de l'École St-Joseph

SAINT-PAMPHILE — Une soixantaine de personnes ont participé le 18 juin dernier à l'inauguration du projet Aux p'tits jardins à l'école primaire Saint-Joseph de Saint-Pamphile.



Les élèves de 2^e année ont dévoilé l'enseigne colorée affichant le nom du jardin. Ceux de 4^e année ont coupé le ruban officiel. Plusieurs ont souligné le travail des deux enseignantes et l'implication des nombreux acteurs locaux : la compagnie Maibec, la municipalité de Saint-Pamphile, les Chevaliers de Colomb de Saint-Pamphile, Active-toi, l'entreprise Denis Leblanc, Matériaux Blanchet, S.D.L. Lettrage et Enseigne, le

Magasin Coop St-Pamphile, M. Réjean Bélanger, M. Armand Leblanc, M. Sylvain Pelletier, M. Yvon Pelletier, La Coopérative La Mauve et Émélie Lapière de l'Équipe en sécurité alimentaire de la CDC ICI-Montmagny-L'Islet.

Le projet Aux p'tits jardins veut démontrer qu'il est possible de réaliser des initiatives qui amélioreront l'autonomie alimentaire et les saines habitudes de vie des communautés. Un des objectifs de cette activité d'inauguration était de rassembler assez de bénévoles souhaitant s'occuper du jardin pendant l'été.

Le jardin comporte six bacs de culture mis à la disposition des élèves pour qu'ils expérimentent les notions de jardinage. Les produits récoltés à la rentrée scolaire seront cuisinés en vue de développer leurs talents culinaires. Un système de compostage a également été mis en place dans l'ensemble de l'école afin de limiter la production de déchets et de revaloriser ces matières en un compost qui servira à la fertilisation du potager.

Prendre son envol vers le secondaire

SAINT-JEAN-PORT-JOLI - Une vingtaine de jeunes finissants de 6^e année du primaire de l'école de Saint-Jean-Port-Joli se sont rassemblés le lundi 22 juin dernier pour procéder au lancement d'une œuvre collective symbolisant leur passage vers le secondaire. L'artiste François Bourdeau, bien connu dans la région pour ses projets de sculptures avec les jeunes, était derrière ce projet.

Sur le versant sud du bâtiment de la marina, on peut voir un grand mât de bois massif et une vingtaine de sculptures d'oiseaux, toutes très colorées, posées sur les flèches du mât. « Ce sont des oiseaux réalisés à partir de bois de grève. Lors d'un premier atelier, les jeunes ont donné vie aux morceaux de bois en les assemblant pour faire une sculpture. Dans un deuxième atelier, ils ont coloré leur sculpture et ils sont vraiment éclatés », de raconter l'artiste. Celui-ci les a ensuite solidifiés et a passé plusieurs couches de vernis à bateau pour qu'ils puissent résister aux intempéries.

Lorsqu'on leur a demandé de nous dire ce que ces œuvres représentent pour eux, les jeunes ont nommé la créativité, l'imagination, l'originalité et l'envol vers le secondaire.

Durant l'année scolaire 2013-2014, François Bourdeau avait été artiste invité à l'école primaire de Saint-Jean-Port-Joli. Il avait alors travaillé avec tous les jeunes de l'école pour réaliser des sculptures d'animaux imaginaires. « C'est donc la deuxième fois que je travaillais avec ces jeunes. Quand on leur donne les moyens de développer leur créativité, c'est incroyable ce que les jeunes peuvent faire. En deux ans, j'ai pu constater une évo-

lution fascinante : ils se font plus confiance, ils sont plus audacieux avec les couleurs, ils travaillent à s'améliorer ».

Ramener la jeunesse à la marina

François Bourdeau a tenu à remercier Monika Gagnon de Plastiques Gagnon, qui a commandité ce projet d'art à l'école. « À Plastiques Gagnon, nous sommes très sensibles à l'art et nous sommes proches de la culture du fleuve, mentionne Monika Gagnon. On souhaite qu'avec un projet comme celui-là, les jeunes aient un sentiment d'appartenance à la marina et ultimement qu'ils se réapproprient les lieux et surtout le fleuve ». Il s'agissait d'un premier projet qui sera peut-être renouvelé l'année prochaine.



François Bourdeau et les jeunes finissants de 6^e année de l'école primaire de Saint-Jean-Port-Joli devant leurs sculptures d'oiseaux, installées sur un mât longeant le bâtiment de la marina.

Un bel été chez soi à 1/2 prix

Sur une foule de produits sélectionnés

Vaste sélection de
Piscines Hors-Terre
12 - 15 - 18 - 21 pieds
à **1/2 prix**



Vaste sélection de
Meubles de Jardin
Ensembles détente et ensembles à dîner
à **1/2 prix**



Vaste sélection de
Gazébos
10x10 - 10x12 - 10x14 pieds
à **1/2 prix**



OUVERT LE DIMANCHE - CONSULTEZ NOTRE CIRCULAIRE - CLUBPISCINE.CA



70, RUE FRASER, RIVIÈRE-DU-LOUP

418.867.3283 Anciennement Piscines Loudo clubpiscine.ca



On vous en donne tellement PLUS!



PROGRAMME DE RÉCOMPENSES BONIDOLLARS^{MD}

Échangez vos BONIDOLLARS^{MD} de votre carte VISA DESJARDINS pour une CARTE-CADEAU

Les taxes sont payables à l'achat - Les taux d'intérêt peuvent être modifiés en tout temps par les institutions bancaires. Voir détails en magasin. Les rabais « 1/2 prix » sont applicables sur produits sélectionnés seulement. Ces promotions ne peuvent être jumelées à aucune autre promotion et sont valables jusqu'au 26 juillet 2015 ou jusqu'à épuisement des stocks. Les produits et promotions peuvent varier d'un magasin à l'autre et ne sont pas applicables dans les Centres de liquidation. — Photos à titre d'illustration seulement. Malgré le soin apporté lors de l'impression de ce feuillet, certaines erreurs ont pu s'y glisser. Si tel est le cas, nous vous en ferons part dans nos magasins.

Une nouvelle direction générale pour Claude Harvey

LA POCATIÈRE – Le directeur général du Cégep de La Pocatière, M. Claude Harvey, annonçait, sur sa page Facebook professionnelle qu'il partait relever un nouveau défi pour la prochaine année.

MAXIME PARADIS

« C'est officiel, je serai directeur général du Réseau des Cégeps et Collèges francophones du Canada à Ottawa à compter du début août, et ce, pour la prochaine année », écrivait-il.



Marie-Claude Deschênes à l'intérim

La directrice des études actuelle, Mme Marie-Claude Deschênes, assumera l'intérim à la direction générale pour la prochaine année. « Elle combinera les deux tâches », de préciser Mme Marielle Pelletier, secrétaire aux communications du Cégep de La Pocatière, contactée vendredi matin par Le Placoteux.

Photos : Facebook Claude Harvey Cégep

Une Pascaloise à la présidence de l'aile jeunesse du PQ

Ariane Cayer, originaire de Saint-Pascal, devient la nouvelle présidente du Comité national des Jeunes du Parti québécois. Elle succède à Léo Bureau-Blouin, figure emblématique du Printemps érable, qui désirait se consacrer de nouveau à ses études.



« J'ai été témoin du parcours d'Ariane depuis le début. Elle n'a jamais cessé de m'impressionner », de déclarer Michel Forget, président du PQ dans Côte-du-Sud.

Originaire du Kamouraska, l'intérêt d'Ariane Cayer pour la politique remonte à son adolescence, moment où elle a été présidente jeune de l'Assemblée nationale, à l'âge de 15 ans. Dès l'âge de 16 ans, elle a siégé sur les exécutifs de Kamouraska-Témiscouata et de Côte-du-Sud, ainsi qu'à l'exécutif national du parti.

Diplômée en droit à l'Université Laval, Ariane étudie actuellement à l'École du Barreau. Son parcours scolaire a été ponctué d'implications au sein de différentes cellules étudiantes et de tournées dans les cégeps du Québec.

Au début 2015, Ariane s'est vue décerner le prix Relève 2015 du Parti québécois, une reconnaissance pour tout le travail accompli depuis des années, au sein de la formation politique.

NOTARIAT À DOMICILE - SERVICES JURIDIQUES

*Vous vivez des difficultés...
Quelles qu'en soit la nature, je peux vous aider!*

L'achat et la vente d'une propriété Financement hypothécaire	Testament/Succession Mandat en cas d'incapacité/Homologation Tutelle/Curatelle
Droit corporatif/Démarrage d'entreprises Financement/Subventions	Mariage civil/Contrat de mariage Divorce à l'amiable
Mise à jour annuelle de votre livre de compagnie Médiation/Comptes à recevoir/Entreprises	L'union de fait : Convention entre conjoints de fait
Service de recouvrement de créances Préparation de procédures judiciaires/Petites créances	Demands : Assurance-invalidité/Assurance de dommages/ Assurance-salaire et autres réclamations. Services conseils

164, route 230 Ouest, Saint-Philippe-de-Néri
Tél. bur. : 418 498-3383 • Tél. rés. : 418 498-2109 • Téléc. : 418 498-3383 • Courriel : marlene.gagnon@notarius.net

CO-V Le tout nouveau réseau de covoiturage régional

Tous les jours **au boulot?**

Essaye **CO-V**, tu ne pourras plus t'en passer!

INSCRIPTION GRATUITE

Tous les détails sur : **WWW.CO-V.CA**

Le projet a reçu l'appui financier des partenaires suivants :



Dépêches

DU NOUVEAU À LA COOP SAINT-PAMPHILE

SAINT-PAMPHILE- La Coop de Saint-Pamphile annonce un nouveau plan promotionnel comprenant plusieurs concours qui se dérouleront durant toute l'année. Ce sont des dizaines de prix à gagner qui seront tirés parmi les membres de la coopérative. Le premier concours commence maintenant et le tirage a lieu le 15 juillet prochain. Parmi les prix à gagner, il y aura un crédit voyage, de l'ameublement, des cartes-cadeaux, des forfaits escapades, et bien plus! La coopérative a élaboré un concept permettant de faire plaisir à toutes les générations qui composent la clientèle. Les membres sont invités à suivre la coop sur la page Facebook ainsi que sur le site Web afin de ne rien manquer de la programmation.

TEMPS « SHOW » SOUS L'GAZEBO!

La ville de Saint-Pascal renouvelle son offre de spectacles au Gazebo Desjardins du Parc Ernest-Ouellet. Inaugurée l'an dernier, cette nouvelle infrastructure permet la présentation d'événements musicaux, durant la saison estivale. Cette année, six spectacles variés et gratuits, allant de la musique québécoise, en passant par le country, les années 80 et le disco seront présentés entre le 2 juillet et le 20 août, dès 20h. En cas de mauvaise température, les spectacles auront lieu au Centre communautaire Robert-Côté.

6 000 PORTIONS DE PÂTES REMISES À MOISSON KAMOURASKA

Dans le cadre du Programme d'aide alimentaire aux Québécois « Aidez-nous à nourrir l'espoir » des pâtes Catelli, Giovanni Apollo a remis, à Montréal, 500 000 portions de pâtes aux banques alimentaires de la province. Six mille seront ainsi livrées à Moisson Kamouraska. Depuis 2007, Catelli aura contribué à la distribution gratuite de plus de 4 millions de portions au Québec. Catelli soutient ce programme d'aide aux banques alimentaires dans une période où les réserves sont souvent à leur plus bas. Pour une 3e année consécutive, Catelli a créé un livre de recettes numérique incluant des recettes de chefs réputés, dont une de Giovanni Apollo. Il est disponible à www.catelli.ca ou sur la page Facebook de Catelli.

« La joie de vous servir »

Jean-Marie Rossignol
Conseiller en sécurité financière
418 492-3255

Assurance-vie
Protection en cas d'invalidité
Régimes collectifs
Rentes, REER

35 ans à votre service ... Merci!

PUBLICITÉ Yves Lévesque
OBJETS PROMOTIONNELS

STYLOS - ÉPINGLETTES
TASSES - CALENDRIERS
PORTE-CLÉS - ET PLUS

CASQUETTES - T-SHIRTS
POLOS - POLARS
CHEMISES
MANTEAUX TOUTES SAISONS GROS ET DÉTAIL

Broderie 2000

SVP visitez pubyl.com

421, 4^e Avenue La Pocatière 418 856-1221
pubyvesl@videotron.ca
Bâtisseur d'image depuis 1979!

Centre visuel SAINT-PASCAL INC.

Dr Germain Dupuis, optométriste
Dre Stéphanie Bélanger, optométriste

• 269, rue Taché
• Saint-Pascal (Québec) G0L 3Y0
• Tél. : 418-492-1430

Une équipe de la Commission scolaire participera de nouveau au Défi Everest/St-Pierre



SAINT-ALEXANDRE — Pour une seconde fois, une équipe de la Commission scolaire Kamouraska-Rivière-du-Loup montera la côte pour la cause, lors du Défi Everest/St-Pierre, qui se tiendra à Rivière-du-Loup en septembre. L'an dernier, une quinzaine de membres de la commission avaient relevé le défi. Une équipe renouvelée en partie se prépare de nouveau à affronter la côte St-Pierre. Elle est composée d'enseignantes, d'éducatrices et d'un éducateur, majoritairement du Kamouraska. Une partie des profits amassés ira aux Amis de Tit-Bert, qui aident à la jeunesse de Saint-Alexandre. « On le fait pour l'expérience d'équipe, pour la forme, pour le défi », expliquaient les participantes Sophie Mignault et Claudine Côté, du Service de garde de l'école primaire de Saint-Alexandre. Pour amasser des fonds, elles ont mis sur pied un livre de recettes (photo). Une activité a également lieu le jeudi 16 juillet au Centre commercial Rivière-du-Loup de 16 h à 18 h 30. Les gens seront invités à remettre leurs dons. S'ils donnent plus de 5 \$, ils pourront tourner la roue, dont l'un des prix à gagner est une carte-cadeau de 250 \$ à dépenser au Centre commercial. Pour informations ou dons, visitez le site du défi ou appelez Claudine 418 495-3109. (S.G)

À l'écoute de notre clientèle...

Suite à un sondage auprès de notre clientèle afin de faciliter les travaux du weekend, il nous fait plaisir de vous accommoder par un tout

NOUVEL HORAIRE MAINTENANT OUVERT LE DIMANCHE DE 8 H À 12 H 30

LE DIMANCHE AVANT MIDI



Obtenez
15%
de remise

en carte-cadeau
RONA avec tout
achat de 75\$ et
plus (avant taxes).



* Sur les achats de quincaillerie à prix régulier payé comptant.

Nous fabriquons des produits d'été, d'hiver et 4 saisons

Les vrais professionnels



Auvents commerciaux

Auvent de patio



PROMOTION

Nous payons les **2 TAXES** pour vous sur les produits d'été et **50%** de l'installation sur nos produits d'hiver et 4 saisons

Abris d'auto

Rampe d'aluminium



Tél. : 418 804-0584 • Téléc. : 418 804-0594

a.a.appalaches@videotron.ca | www.auventsdesappalaches.ca

RONA DECO SURFACES
CENTRE DE RÉNOVATION
CAMILLE DUMAIS!
Licence RBO : #1185-5277-70

1005, rue Lévesque, Saint-Pascal (Québec) G0L 3Y0 Tél. : 418 492-2347
www.camilledumais.com LIVRAISON PARTOUT AU QUÉBEC

accord D
PAYABLE DANS
3 MOIS

Ils nous ont quittés...

AVIS DE DÉCÈS



M. Robert Rivard (1945-2015) Saint-Pascal

À l'hôpital Notre-Dame-de-Fatima de La Pocatière, le 25 juin 2015, est décédé à l'âge de 70 ans et 1 mois Robert Rivard, époux de feu Denise Roy et ami de Florence Chenard; fils de feu Gilberte Duguay et de feu Gérard Rivard. Il demeurait à Sainte-Hélène, autrefois à Saint-Pascal-de-Kamouraska.

La famille recevra les condoléances à la Résidence funéraire Daniel Caron, 353, avenue Chapleau, Saint-Pascal le mercredi 1^{er} juillet de 12 h à 14 h 50. Le service religieux sera célébré le mercredi 1^{er} juillet 2015, à 15 h, en l'église de Saint-Pascal, suivi de l'inhumation au cimetière paroissial.

Il était le père de : Stéphane (Joanne Morel) et de feu Jean-François. Il laisse également dans le deuil ses petits-enfants : Dominic, Sarah-Émilie, Kelly-Ann; son amie Florence Chenard et les filles de celle-ci : Jocelyne (Bruno) et Guylaine. Il laisse aussi dans le deuil ses frères et ses sœurs : Murielle, Serge (Louiselle Bouchard), Francine (Réginald Tremblay), Colombe (Philippe Collin), Josée (Pierre Houle). Il était le beau-frère de : feu Jean-Louis (feu Pauline Caron), Fabien (Carmen Caron), feu Noëlla. Sont aussi attristés par son départ ses neveux, nièces, cousins, cousines, autres parents et amis(es).

La famille désire remercier le personnel de l'hôpital Notre-Dame-de-Fatima pour les bons soins prodigués.

La direction des funérailles a été confiée à la



Résidence Funéraire Daniel Caron
353, avenue Chapleau, Saint-Pascal
www.groupefunerairecaron.com
418 492-2222

AVIS DE DÉCÈS



Kassandre Landry (2003-2015) Sainte-Hélène

À Sainte-Hélène, le 28 juin 2015, est décédée accidentellement, à l'âge de 11 ans et 7 mois, Kassandre Landry, fille de Sandra Soucy et de Tony Landry. Elle demeurait à Sainte-Hélène-de-Kamouraska.

La famille recevra les condoléances à la Résidence funéraire Daniel Caron, 705, rue du Couvent, Sainte-Hélène le jeudi 2 juillet de 19 h à 22 h et le vendredi 3 juillet de 12 h à 13 h 50. Le service religieux sera célébré le vendredi 3 juillet 2015, à 14 h, en l'église de Sainte-Hélène, suivi de l'inhumation au cimetière paroissial.

Elle laisse dans le deuil ses parents, Sandra Soucy et Tony Landry; son frère, Bastien; ses grands-parents : Diane Charest et Marcel Soucy, Jacqueline Dionne et Raymond Landry; ses oncles et sa tante : Michaël Soucy (feu Julie Gagné), Stéphane Landry (Roxanne Tardif), Nathalie Landry (Luc Hudon); ses cousins, cousines, autres parents et amis(es).

Toute marque de sympathie peut se traduire par un don à Opération Enfant Soleil, 2160, rue Cyrille-Duquet, bureau 200, Québec (Québec) G1N 2G3.

La direction des funérailles a été confiée à la



Résidence Funéraire Daniel Caron
353, avenue Chapleau, Saint-Pascal
www.groupefunerairecaron.com
418 492-2222

AVIS DE DÉCÈS



Mme Denyse Hudon (1942-2015) Saint-Pascal

À l'hôpital Notre-Dame-de-Fatima de La Pocatière, le 20 juin 2015, est décédée à l'âge de 72 ans et 11 mois Denyse Hudon, épouse de Louis Clément; fille de feu Rita Bérubé et de feu Paul Hudon. Elle demeurait à Saint-Pascal-de-Kamouraska. Le service religieux a été célébré le samedi 27 juin 2015, à 11 h, en l'église de Saint-Pascal, suivi de l'inhumation au cimetière paroissial.

Elle laisse dans le deuil son époux, Louis Clément; sa fille, Sonia (Cynthia Desrosiers); ses petites-filles : Camille et Chloé. Elle était la sœur de : feu Jacques (Carmen Bérubé), feu Guy (Huguette Lagacé) (Jeanne Bertrand), Claude-Henri (Hélène Ouellet), Madeleine (Reynaldo Rivard), Jean-Noël (Camilla Bécharde). Elle était la belle-sœur de : Clairette (Clément Casaubon), Jacques (Odette Lavallée), Michel (Danielle Lemieux), Jean-Marc, Lucie (Bernard Jacob), feu François Joly, Daniel Joly (Natalie Jobin), Francine Joly (Gilles Théorêt). Sont aussi attristés par son départ plusieurs neveux et nièces, cousins, cousines, autres parents et amis(es).

La direction des funérailles a été confiée à la



Résidence Funéraire Daniel Caron
353, avenue Chapleau, Saint-Pascal
www.groupefunerairecaron.com
418 492-2222

AVIS DE DÉCÈS



Mme Gisèle Ouellet Beaulieu (1930-2015) Saint-Pascal

À l'hôpital Notre-Dame-de-Fatima de La Pocatière, le 21 juin 2015, est décédée à l'âge de 84 ans et 6 mois Gisèle Ouellet épouse de feu Jean-Eudes Beaulieu; fille de feu Yvonne Soucy et de feu André Ouellet. Elle demeurait à Saint-Pascal. Le service religieux a été célébré le vendredi 26 juin à 15 h, en l'église de Saint-Pascal, suivi de l'inhumation au cimetière paroissial.

Elle était la mère de : Marcel, feu Denis, feu Gilles (Guylaine Dionne), Normande, Lynda (Yves Lavoie), Sylvie (Normand Landry). Elle laisse également dans le deuil ses petits-enfants : Cydia (Simon St-Pierre), Andrée-Anne (Pascal Dumont), José (Carol-Ann Juneau), Gabriel (Stéphanie Landry), Anne-Marie, Stéphanie (Vincent Morin-Bérubé); ses arrière-petits-enfants : Ariel, Ely-Anne, Marie-Soleil, Ély. Elle était la sœur de : feu Normand (Candide Desmeules), Albert (Thérèse Bouchard), Jacqueline (feu Jean-Marie Pelletier), feu Jeannette (feu Gilles Lanoix), Réal (Claudette Drolet), Robert (Jeannette Briand), Lorraine (Guy Trudeau), Valmont, feu Benoît (Claudette Morin), feu Louiselle (Bertrand Lapointe), feu René (Ursule St-Pierre). Elle était la belle-sœur de : feu Gérard (feu Jeanne Caron), feu Roland (Jeannine Couture), feu Paul-Émile (feu Rolande Langelier), feu Conrad (feu Colombe Tremblay), feu Léonard (Rolande Michaud), feu Simon (feu Marie-Paule Couture), feu Thérèse. Sont aussi attristés par son départ ses neveux, nièces, cousins, cousines, autres parents et amis(es).

Des remerciements sont adressés à tout le personnel soignant de l'hôpital Notre-Dame-de-Fatima pour les bons soins prodigués et le support apporté aux membres de la famille, ainsi qu'au personnel de la Résidence À la Petite Villa de Saint-Pascal pour leur dévouement.

La direction des funérailles a été confiée à la



Résidence Funéraire Daniel Caron
353, avenue Chapleau, Saint-Pascal
www.groupefunerairecaron.com
418 492-2222

BAPTÊMES

Saint-Germain, le 10 mai 2015

- Lucie, enfant de Julie Gagnon et Jean-Luc Laplante.

AVIS DE DÉCÈS



Mme Huguette Ouellet D'Anjou (1940-2015) Saint-Gabriel-Lalemant

Au Centre hospitalier régional du Grand-Portage de Rivière-du-Loup, le 18 juin 2015, est décédée à l'âge de 74 ans et 8 mois Huguette Ouellet, épouse de feu Marcel D'Anjou; fille de feu Viola Lévesque et de feu Louis-Philippe Ouellet. Elle demeurait à Saint-Gabriel-Lalemant.

La famille recevra les condoléances à la Salle DeRoy, 27, rue Principale, Saint-Gabriel le samedi 4 juillet 2015 de 12 h à 14 h 50. Le service religieux sera célébré le samedi 4 juillet à 15 h, en l'église de Saint-Gabriel, suivi de l'inhumation au cimetière paroissial.

Elle laisse dans le deuil ses enfants : Hélène (Marc Lévesque), Josée (Daniel Côté), Suzanne, Pascal; ses petites-filles : Caroline (Pier-Luc), Stéphanie (Olivier), Gabrielle (Lionel). Elle était la sœur de : Thérèse, Jean-Claude (Anne-Marie Lévesque), feu Candide (René Laboisonnière), Wilmer (Gilberte Boudreau), Jean-Louis (Françoise Guillemette), Paula (feu Fabien Lavoie) (Christian D'Anjou), Diane (feu Jean-Guy Dubé), Jacques (Marcelle Lacroix), Guy (amie Nancy Somers), Lorraine (Bruno Fecteau), Gabriel (Réjeanne Lévesque), feu Michel, Monique (Claude Dubé). Elle laisse également dans le deuil ses beaux-frères et belles-sœurs : Géraldine (Maxime Lévesque), Pauline (Bertrand Lecours), Monique (Jacques Dubé), Gaston (Jacqueline Michaud), Lise (Adélarde Boucher), feu Josette (Gilbert Ruest) (Lise Thibodeau), Mona (Gilles Ouellet), Reina (Gilles Boisjoli), Renée (Guy Pelletier); ses filleul(e)s : Eric et Marie-Claude. Sont aussi attristés par son départ ses proches amis : Clem et Réal; ses neveux, nièces, son oncle, ses tantes, cousins, cousines, autres parents et amis(es).

Un merci particulier est adressé aux employés du CHRGP de Rivière-du-Loup pour l'attention portée et la qualité des soins prodigués ainsi qu'aux employés de la Résidence Jacinthe Gagnon de Rivière-Ouelle. Merci aussi à Marie et Jacques Lévesque pour leur dévouement et leur disponibilité.

Toute marque de sympathie peut se traduire par un don à l'Association du cancer de l'Est du Québec, 151, rue St-Louis, C. P. 4151, Rimouski (Québec) G5L 0A4 ou à la Fondation de la santé de Rivière-du-Loup, 75, rue Saint-Henri, Rivière-du-Loup (Québec) G5R 2A4.

La direction des funérailles a été confiée à la



Résidence Funéraire Daniel Caron
353, avenue Chapleau, Saint-Pascal
www.groupefunerairecaron.com
418 492-2222

AVIS DE DÉCÈS



M. Patrice Bossé (1961-2015) Kamouraska

À l'Hôtel-Dieu de Lévis, le 24 juin 2015, est décédé à l'âge de 54 ans et 3 mois Patrice Bossé, époux de Manon Tremblay, fils de Magdeleine Michaud et de Clément Bossé. Il demeurait à Kamouraska.

Selon ses volontés, il n'y aura pas de service religieux. La famille recevra les condoléances à la Résidence funéraire Daniel Caron, 353, avenue Chapleau, Saint-Pascal le samedi 4 juillet de 12 h à 17 h.

Il laisse dans le deuil son épouse, Manon Tremblay; son fils, Simon (Geneviève Thériault-Tanguay); ses parents : Magdeleine Michaud et Clément Bossé; ses frères : Martin (Alet Bossé), Denis (Marie Drapeau), Nicolas (Marie-Josée Deschênes), Gabriel (Dominique Duquet); son beau-père, Yves Tremblay (feu Rolande Laplante); sa belle-sœur, Guylaine Tremblay; ses neveux et ses nièces : Samantha Kelley (Justin Nantel), Daniel (Martine Boies-Foumier), Yves (Patricia Théroux), Carmen (Marc-André Roberge), Michèle (Marco Ross), Elaine (Blake Love), Étienne (Hanouka Brochu), Mathieu, Louis, Émile. Sont aussi attristés par son départ ses oncles, tantes, cousins, cousines, autres parents et amis(es).

Toute marque de sympathie peut se traduire par un don à la Fondation de l'hôpital Notre-Dame-de-Fatima, 1201, 6^e Avenue, La Pocatière (Québec), G0R 1Z0 ou à la Fondation du CHUQ (Hôtel-Dieu de Québec), 10, rue de l'Espérance, Québec (Québec) G1L 3L5.

La direction des funérailles a été confiée à la



Résidence Funéraire Daniel Caron
353, avenue Chapleau, Saint-Pascal
www.groupefunerairecaron.com
418 492-2222

AVIS DE DÉCÈS



M. Lucien Fournier (1941-2015) Saint-Pascal

Au Centre D'Anjou de Saint-Pacôme, le 22 juin 2015, est décédé à l'âge de 73 ans et 10 mois Lucien Fournier, fils de feu Emma Tardif et de feu François Fournier. Il demeurait à Saint-Pacôme, autrefois à Saint-Pascal-de-Kamouraska. Le service religieux a été célébré le vendredi 26 juin 2015, à 11 h, en l'église de Saint-Pascal et de là au crématorium. Les cendres de M. Fournier seront déposées ultérieurement au columbarium de la Résidence funéraire Daniel Caron de Saint-Pascal.

Il laisse dans le deuil son ex-conjointe, Louise (Raynald Dufour). Il était le frère de : Maurice (feu Gabrielle Fortin), Françoise (feu Léopold Deschênes), feu Aurore (feu Tobie Charest), Jacqueline (feu Joseph Briand), Léonce (Madeleine Grandchamps), Alexandre, Jean-Guy (Nicole Beaulieu), Lucie, Pierre-Georges (Marie-France Barbeau). Sont aussi attristés par son départ ses neveux, nièces, cousins, cousines, autres parents et amis(es).

La famille désire remercier le personnel soignant du Centre D'Anjou de Saint-Pacôme pour leur disponibilité, leur soutien et la qualité des soins prodigués.

La direction des funérailles a été confiée à la



Résidence Funéraire Daniel Caron
353, avenue Chapleau, Saint-Pascal
www.groupefunerairecaron.com
418 492-2222

MESSE ANNIVERSAIRE



M. Claude St-Pierre

« Cher Claude, un an déjà s'est écoulé depuis ton départ. Ton souvenir sera à tout jamais gravé dans nos coeurs, tu nous manques beaucoup. De là-haut, aide-nous à poursuivre notre chemin »

Pour toi que nous avons aimé et aimerons toujours et pour honorer ta mémoire une messe anniversaire sera célébrée en la cathédrale de Sainte-Anne-de-la-Pocatière, le dimanche 5 juillet à 10 h.

Parents et amis sont invités à se joindre à la famille pour cette célébration. Nous remercions tous ceux qui s'uniront à nous par leur présence, leur pensée ou leurs prières.

Ses fils : Raoul (Annie Michaud), Patrick, ses petits-enfants : Julyanne, Jérémy et Laurie, sa conjointe : Cécile Gamache, les enfants et petits-enfants de sa conjointe.

AVIS DE DÉCÈS



Mme Antoinette (Mimi) Dalbec Bolduc (1916-2015) Saint-Denis-De La Boutellerie

À la Résidence le Domaine des Oblats, le 28 juin 2015, est décédée, à l'âge de 98 ans et 6 mois, dame Antoinette Dalbec (Mimi) épouse de feu monsieur Jean-Louis Bolduc, fille de feu Hector Dalbec et de feu Annette Racicot. Elle demeurait à Saint-Denis-De La Boutellerie.

Les membres de la famille accueilleront les parents et amis(es) au Complexe Municipal, 5, Route 287, Saint-Denis-De La Boutellerie, le samedi 4 juillet 2015, de 12 h à 13 h 50, suivi du service religieux qui sera célébré, à 14 h, en l'église de Saint-Denis. Les cendres seront inhumées ultérieurement au cimetière de Mont-St-Hilaire.

Elle laisse dans le deuil ses enfants : Jean-Louis (Diane Lincourt), Hélène (Normand Buskin), Diane (Paolo Noël); ses petits-enfants; ses arrière-petits-enfants. Elle était la sœur de : Yvette (feu Henri Choquette), feu Gisèle, feu Lucette (Robert Dallas); et la belle-sœur de : feu Matthieu (feu Isabelle Boucher, feu Hélène Ducharme), feu Marie-Louise (feu Guy Archer), feu Joséphine (feu Roger Roberge). Sont aussi affectés par son départ ses neveux, ses nièces, ses cousins, ses cousines, ses autres parents et amis(es).

La famille remercie le Dr Mario Lebel et le personnel de la résidence le Domaine des Oblats pour leur dévouement et les bons soins prodigués.

Direction funéraire :



Résidence Funéraire Marius Pelletier inc. - La Pocatière, Saint-Jean-Port-Joli, L'Islet
Pour renseignements et messages de sympathie :
1 418 856-3371 • Sans frais : 1 866 856-3371
Télécopieur : 1 418 856-4674
Courriel : rfmpe@bellnet.ca • Site Web : www.mariuspelletier.com
Entreprise affiliée à la C.T.Q.

AVIS DE DÉCÈS



Mme Bibiane Ouellet Dionne (1957-2015) La Pocatière

À l'hôpital Notre-Dame-de-Fatima de La Pocatière, le 26 juin 2015, est décédée, à l'âge de 57 ans et 9 mois, dame Bibiane Ouellet épouse de monsieur Richard Dionne, fille de feu Alexandre Ouellet et de feu Alexina Miville. Native de Saint-Onésime, elle demeurait à La Pocatière.

Selon ses volontés il n'y aura pas de rencontre au salon funéraire. Le service religieux sera célébré en présence des cendres en la cathédrale Sainte-Anne-de-la-Pocatière à une date ultérieure.

Elle laisse dans le deuil son époux bien-aimé Richard; ses enfants : Maxime (Marie-Claude Déry), Hugo et Roxan. Elle était la sœur et la belle-sœur de : Cyrille (Yvette Ouellet), feu Jules (Murielle Bouchard), feu Claude (Étiennette Lemieux), feu Philippe, feu Réal (Monique Bourgelas), Paul-Henri (feu Murielle Hudon), Lise, feu Aline, Jacques (Claire Pagé), André (Aline Lemieux), Bertrand (Marie-France Duclos), Roland (Claudine Morneau); et de la famille Dionne : Conrad (Hélène Pelletier), Charles-André (Martine Compté), Georges-Noël (Diane Bouchard), Alain (Martine Barbeau), feu Normand (Ghislaine Lemieux), Valère (feu Diane Dubé), Solange (Robert Lavoie), Magella, Véronique (Jean-Marc Lacombe), Sylvain (Paul Vézina), Marjolaine (Jean Lizotte). Sont aussi affectés par son départ plusieurs neveux, nièces, cousins, cousines, ses autres parents et amis(es).

La famille tient à remercier le Dr Jean-Jacques Lavoie, le personnel des soins palliatifs de l'hôpital Notre-Dame-de-Fatima et le personnel des soins à domicile du CLSC de La Pocatière pour leur dévouement, leur humanisme et les bons soins prodigués.

Vos témoignages de sympathie peuvent se traduire par un don à la Société canadienne du cancer. Des formulaires seront disponibles à l'église.

Direction funéraire :



Résidence Funéraire Marius Pelletier inc. - La Pocatière, Saint-Jean-Port-Joli, L'Islet
Pour renseignements et messages de sympathie :
1 418 856-3371 • Sans frais : 1 866 856-3371
Télécopieur : 1 418 856-4674
Courriel : rfmpe@bellnet.ca • Site Web : www.mariuspelletier.com
Entreprise affiliée à la C.T.Q.

AVIS DE DÉCÈS



M. Jean-Paul Morin (1923-2015) Saint-Roch-des-Aulnaies

À la résidence Hélène-Lavoie de La Pocatière, le 29 juin 2015, est décédé à l'âge de 91 ans et 7 mois monsieur Jean-Paul Morin époux de feu dame Marie-Marthe St-Pierre. Il demeurait à Saint-Roch-des-Aulnaies.

Les membres de la famille accueilleront les parents et amis(es) au Complexe funéraire Marius Pelletier, 409, 9^e Rue, La Pocatière, le samedi 4 juillet 2015, de 10 h à 13 h 55. La cérémonie d'adieu sera célébrée, à 14 h, en la chapelle du Complexe Funéraire Marius Pelletier, suivie de l'inhumation au cimetière de Saint-Roch-des-Aulnaies.

Il laisse dans le deuil ses enfants : feu Paul-André (Rolande Labbé), Lyne (Ghyslain Jeffrey), Mireille (Réal Matte), Gisèle; ses petits-enfants : Sylvain, Kim, Audrey, Éric, Isabelle, Caroline, feu Carl et leur conjoint (e); ses arrière-petits-enfants. Il était le frère de : feu Alexandre (feu Jeannette Lévesque), feu Rita (feu Ferdinand Dionne), feu Gilbert (Alice Létourneau); et le beau-frère de (famille St-Pierre) : feu Auguste (Jeanne-D'Arc Lizotte), feu Majorique (Fleurette Martin), Thérèse (feu Maurice St-Pierre), feu Jeannette (Robert Labbé), feu Armand (Mariette Blanchette), feu Eugène (Marie-Marthe St-Pierre), feu Armande (feu Fernand Pelletier). Sont aussi affectés par son départ plusieurs neveux, nièces, cousins, cousines, ses autres parents et amis(es).

Direction funéraire :



Résidence Funéraire Marius Pelletier inc. - La Pocatière, Saint-Jean-Port-Joli, L'Islet
Pour renseignements et messages de sympathie :
1 418 856-3371 • Sans frais : 1 866 856-3371
Télécopieur : 1 418 856-4674
Courriel : rfmpe@bellnet.ca • Site Web : www.mariuspelletier.com
Entreprise affiliée à la C.T.Q.

REMERCIEMENTS DE SYMPATHIE



Mme Adrienne Jeffrey Dubé

Vous avez été nombreux, parents et amis(es), à nous témoigner votre sympathie, votre réconfort et votre amour à l'occasion du décès de Mme Adrienne Jeffrey, survenu le 6 juin dernier. Nous tenons à vous remercier très chaleureusement, que ce soit pour votre présence au salon, votre assistance à la cérémonie d'adieu, vos appels, vos cartes, ainsi que pour tous vos dons et offrandes de messes. Veuillez considérer ces remerciements comme vous étant adressés personnellement.

Son époux M. Paul-Émile Dubé; ses enfants : Rosaire, Marcel, Réjean, Pauline, Bruno; ses petits-enfants; ses arrière-petits-enfants.

AVIS DE DÉCÈS



Mme Françoise Pelletier (Saint-Pacôme, 1915 – Québec, 2015)

À Québec le jeudi 11 juin, est décédée paisiblement Françoise Pelletier, épouse de feu Charles Pettigrew. Le 8 mars dernier, au CHSLD Du Fargy, une petite fête avait souligné son centième anniversaire. Née à Saint-Pacôme en 1915, fille de Démétrius Pelletier et Aimée Gagnon, Françoise Pelletier avait trois frères (Raymond, Robert, Richard) et une sœur (Isabelle), tous décédés. Avec elle s'éteint donc la dernière représentante d'une génération dévouée, fière et travaillante.

Françoise laisse dans le deuil son fils, Jean Pettigrew, sa conjointe, Louise Alain, un beau-frère, deux belles-sœurs, plusieurs neveux et nièces ainsi que de nombreux parents et amis, sans oublier l'ensemble de ses concœurs de l'Ordre des Filles d'Isabelle du Cercle Léandre Blondeau.

La famille accueillera parents et amis au centre La Souvenance, 1500, Wilfrid-Hamel, Québec, de 11 h à 13 h 30 le mercredi 15 juillet. Le service funéraire se tiendra en l'église Saint-Pascal-de-Maizerets, 1895, chemin de la Canardière, Québec, à 14 h.

MESSE ANNIVERSAIRE



Mme Réjeanne Ouellet (1941- juillet 2014)

« Un an déjà... chère maman. Pour nous et tous ceux qui l'ont connu, tu demeureras un exemple de générosité, courage et de persévérance. Ton regard aimant et sincère, ton sourire et ta gaieté nous manquent énormément. Nous gardons ton précieux et doux souvenir dans nos cœurs. Paix et Amour à ton âme. »

Une messe sera célébrée le dimanche 5 juillet 2015 en l'église de Sainte-Hélène à 9 h 30, pour se rappeler la fin de ta vie terrestre et le début de ton aventure céleste à la maison du Père.

Merci aux parents et amis qui se joindront à nous pour cette célébration.

Tes enfants, petits enfants, famille et amis.

DEUXIÈME ANNIVERSAIRE DE DÉCÈS



M. Émilien Morel

« Cher Émile, déjà deux ans que tu es parti. Le temps passe si vite. Pensons à ce petit arbre planté il y a quelques années. Ta fierté. Il continue de grandir. C'est avec tes bons soins qu'il a pu devenir aussi majestueux et solide. Nous aussi, nous sommes devenus plus grands et plus forts grâce à toi. Nous avons été tes petits arbres. Même là-haut, tu continues de prendre soin de nous comme tu savais si bien le faire avec tes arbres. Tu nous donnes le courage de continuer de grandir et d'avancer même si tu n'es plus à nos côtés. Nous t'aimons toujours autant. »

Josianne Sirois

Cécile, tes enfants et tes petits-enfants.

REMERCIEMENTS DE SYMPATHIE



M. Gilles Voyer

Votre sympathie nous fut d'un grand support lors du décès de M. Gilles Voyer, survenu le 1^{er} juin dernier. Nous vous remercions sincèrement pour votre présence, vos offrandes et vos prières.

Soyez assurés que ces marques d'affection seront gravées pour longtemps dans notre mémoire.

Son épouse Mme Pierrette Pelletier, les membres des familles Voyer et Pelletier.

REMERCIEMENTS DE SYMPATHIE



M. Frédéric Lapointe (1971-2015)

À la suite du décès de monsieur Frédéric Lapointe, survenu le 31 mai 2015, vous avez partagé notre chagrin et témoigné votre sympathie. Une présence, une pensée, un geste, quelques mots de votre part nous ont touchés.

Nous vous en remercions très sincèrement.

Ses parents : Paulette Lord et Luc Lapointe, sa conjointe Lyne Roussel, sa fille Sandryne et les membres de leur famille.

REMERCIEMENTS DE SYMPATHIE



Mme Rachel Hudon

Nos remerciements les plus sincères à tous ceux et celles qui ont partagé notre chagrin lors du décès de Mme Rachel Hudon, survenu le 4 juin dernier. Votre présence ainsi que toutes les marques de sympathie manifestées de quelque façon que ce soit, nous ont été d'un grand réconfort et furent très appréciées.

Que chacun de vous trouve dans ces remerciements l'expression de notre reconnaissance et les considère comme vous étant adressées personnellement.

Sa famille de cœur, sa nièce Ginette Casgrain (Blaise Pelletier), leurs enfants : Jérôme (Audrey Dubois), Mathieu (Myriam Aspirault), François (Jennifer Dubé) et leurs petits-enfants : Antoine, Nathan, Loïck, Edon, Tara et Elliott. Les membres de la famille Hudon

REMERCIEMENTS DE SYMPATHIE



M. Léon Boissonnault

Nous tenons à remercier tous ceux qui ont partagé notre peine, de quelque façon que ce soit, lors du décès de notre père Léon Boissonnault, survenu le 6 avril 2015.

La famille désire remercier sincèrement le Dr Denis Pelletier, les infirmières des soins à domicile et le personnel de l'Hôpital Notre-Dame-de-Fatima pour les bons soins prodigués à notre cher père.

Merci aussi à M. Daniel Caron pour sa gentillesse et son professionnalisme.

« Cher Léon, tu seras toujours notre fierté ! »

Ses enfants : Alain, Paul, Lise (Gérard Raymond), Pauline, Lucie (Yvan Desjardins) et Lina (Jacques Courcy). Ses petits-enfants : Richard, Mélanie (Steve Caron), Valérie (Benoit Bonenfant), Jérôme et Andréanne (Dominique Lévesque). Ses arrière-petits-enfants : Louis-Philippe, Laurence, Théo et Albert.

Une savoureuse comédie

SAINT-JEAN-PORT-JOLI – Les émissions de cuisine ont la cote au Québec. Pas surprenant que la jolie Clémentine, auteure à succès de livres de recettes, ne pense qu'à animer la sienne. Ce rêve qu'elle est sur le point de voir se réaliser est le sujet de la savoureuse comédie *À la Clémentine* que présente pour sa 51^e saison le théâtre de La Roche à Veillon, cet été, à Saint-Jean-Port-Joli.

MAURICE GAGNON

Cette pièce de l'Américain Jim Brochu, adaptée par Michel Forget et mise en scène par Michel-Maxime Legault, se déroule dans la cuisine de la jeune femme. Lorsque Charly, son agent, vient lui annoncer qu'un important réseau de télé s'intéresse à son projet, Clémentine est emballée tout autant qu'effrayée. Avec l'aide de son agent, elle doit pro-

duire une émission pilote. Oups... tout se complique. Son conjoint hypnotiseur, Thomas, voit plutôt dans ce projet un empêchement à leur mariage. L'excentrique et ésotérique Irma, la voisine transgenre du couple, viendra, disons... jeter du vinaigre dans la sauce. À la fin, la recette sera parfaite.



Clémentine en compagnie de Thomas et Charly.

Voyez le Kamouraska en photos

Des photographes amateurs et professionnels ont participé à une classe de maître donnée par Ève Cadieux à l'été 2014. Sous le thème, *La part de l'autre*, ils ont réalisé une série de photos qui font l'objet du parcours photographiques 2015.

MAURICE GAGNON



Lors du lancement du concours : Sébastien Tirman, agent de développement, Nathalie Paradis, Liette Desjardins, Aline Tardif, gagnante de l'an dernier, Rosaire Ouellet, maire, et Nicolas Gagnon, photographe.

La Rencontre photographique est produite par la Centre d'art de Kamouraska. Elle comprend, outre le parcours, un colloque, des conférences, des projections, des ateliers. Le parcours photographique extérieur Kamouraska Chrysler sillonne la région. Des expositions et installations photographiques sont présentes à Sainte-Anne-de-la-Pocatière, Rivière-Ouelle, Mont-Carmel, Saint-Bruno, Kamouraska et Saint-Joseph.

Le colloque se tenait les 20 et 21 juin. La table ronde a permis aux artistes de présenter leurs expositions et de participer à des échanges. Une quinzaine de personnes ont assisté à la projection du film photographique d'Annabelle Fouquet, *La marche Assi*.

Le concours

Judi dernier, le Luperivois Nicolas Gagnon, participant de la classe de maître en 2014, a lancé son exposition à la Halte routière municipale de Sainte-Anne-de-la-Pocatière. Ce fut aussi l'occasion de lancer le concours de photos 2015. Ce concours s'adresse aux résidents de 14 ans et plus de Sainte-Anne. La période de participation est du 19 juin au 18 septembre. Les photos doivent être prises sur le territoire de la municipalité de Sainte-Anne-de-la-Pocatière. Les photos peuvent être déposées au bureau de la municipalité sur clé USB ou envoyées par courriel à agentdev@ste-anne-de-la-pocatiere.com. Le formulaire de participation doit être remis et signé avec les photos.

Saint-Roch-des-Aulnaies vous invite à la Place de L'Église

Les activités sont nombreuses à la Place de L'Église de Saint-Roch-des-Aulnaies pour l'été 2015. La municipalité vous invite notamment : au mystérieux cimetière ad sanctos; au pavillon avec vue sur le Fleuve; au Café du Bon Dieu, ou encore; au Concert du fleuve.

Le cimetière ad sanctos situé sous l'église actuelle regroupe près de 300 sépultures dont 67 avec stèles (monuments funéraires). L'église de Saint-Roch-des-Aulnaies est l'une des rares à en posséder autant. Vous pourrez aussi y observer un mobilier funéraire unique. Des visites guidées de l'église et de son cimetière ont lieu tous les jours du 15 juin au 15 septembre entre 10 h et 17 h.

des panneaux d'interprétation de la statue du Sacré-Cœur, des marées, ainsi que d'un célèbre personnage, M. Auguste Soulard. Profitez-en pour vous arrêter au pavillon de jardin.

Tous les mercredis du 1^{er} juillet au 2 septembre, dès 19 h 30, il y a les soirées-causeries au Café du Bon Dieu. Entre autres des soirées sur la poésie, sur les contes et légendes, sur les loups-garous et sur les chansons de chez nous. Programmation complète sur www.regionlislet.com/agenda.

Le dimanche 12 juillet de 14 h à 15 h, un concert musical gratuit aura lieu au pavillon : Tango Saint-Laurent. Dans l'église en cas de pluie. N'oubliez pas vos chaises de camping.

Sujet original

La pièce est drôle et sort des éternels triangles amoureux. Clément Beaumont n'est pas cette année le comique de premier rôle, même si son interprétation d'Irma, la voisine transgenre, est hilarante. On y retrouve toujours les mimiques qui font sa réputation. La pièce s'articule autour de Frédérick Bradet dans le rôle de Clémentine. Elle est excellente du début à la fin. Que d'énergie! Bertrand Alain incarne un gérant des plus

loufoques. Gabriel Fournier dans la peau du chum de Clémentine, jeune retraité, introduit (ou provoque) les revirements de situation et péripéties avec brio.

La pièce, présentée par les Productions Théâtrissimo, a débuté le 19 juin. Elle se poursuit jusqu'au 29 août, du mardi au samedi, à 20 h 30. Plus de détails sur l'horaire et la tarification au : www.rocheaveillon.com.

La tournée de Sophie Pelletier s'arrête à Rivière-du-Loup

RIVIÈRE-DU-LOUP – Depuis la sortie de son album, *Le désert, la tempête, les choses vont bien pour l'auteure-compositrice-interprète native de Rivière-Ouelle, Sophie Pelletier qui a entamé sa tournée de spectacles.*

MAURICE GAGNON

Le Placoteux l'a rencontrée dans un café de Rivière-du-Loup, à quelques heures de son spectacle au Parc des Trois-Bérets de Saint-Jean-Port-Joli dans le cadre de la Fête nationale. Et quelques jours après sa participation aux FrancoFolies de Montréal où elle a chanté devant 3 000 personnes. « Ça s'est très bien passé. Il y a eu une belle réaction du public », dit-elle.

Rivière-du-Loup

Ce spectacle marquait en quelque sorte le lancement de sa tournée qui s'arrêtera à Rivière-du-Loup le 15 juillet prochain, sur la scène du Centre culturel (www.rdlenspectacles.com.) Sophie présentera, accompagnée de ses musiciens, les chansons de son album et quelques interprétations qui, dit-elle, « ressemblent le plus à mon style. »

Sophie Pelletier transportera son spectacle à travers le Québec cet été avant de revenir dans la région le 10 octobre, pour un spectacle acoustique sur la scène de l'ancien cinéma Taché de Montmagny. Toutes les dates des spectacles se retrouvent sur le site Internet de l'artiste (www.sophiepelletier.ca). « Le show est à son niveau optimum », promet Sophie.

L'album

De plus, son premier album solo, *Le désert, la tempête*, va bien. Le 3^e extrait Tous les



L'auteure-compositrice-interprète, Sophie Pelletier, était de passage dans la région le 23 juin.

deux, tourne régulièrement à la radio. Avec la tournée, elle n'a pas le temps de composer du nouveau matériel, mais elle se remet lentement à l'écriture.

Sophie est fière de son parcours et se concentre sur le Québec. Pas de tournée européenne prévue à court terme. Récemment, elle a vécu une autre belle expérience en étant porte-parole du Rendez-vous panquébécois de Secondaire en spectacle. « J'y ai retrouvé une belle énergie », lance l'artiste qui a elle-même affronté ses premiers publics sur la scène de Secondaire en spectacle. On peut aussi suivre Sophie Pelletier sur sa page Facebook.

« Galantine à la ferme » s'amène à la Maison Chapais



SAINT-DENIS-DE LA BOUTEILLERIE – Le 5 juillet prochain, à 14 h, la Maison Chapais présente, dans ses « jardins oubliés », le spectacle familial « Gallantine à la ferme ».

Incarné par Sylvie Gallant, Gallantine est un conte amusant, enrobé de chansons accrocheuses. Les enfants chantent, dansent et miment avec elle, au grand bonheur des parents. Le spectacle de « Gallantine à la ferme » est offert gratuitement par la Maison Chapais. Vos contributions volontaires seront recueillies à l'entracte. Il est conseillé d'apporter votre chaise de parterre.

Les Dimanches champêtres

Prenant place sur le site enchanteur des « jardins oubliés », les Dimanches champêtres sont une série de six spectacles présentés du 28 juin au 2 août. Ils ont lieu les dimanches à 14 h. La Maison Chapais bénéficie de l'appui du ministère de la Culture et des Communications du Québec pour son fonctionnement. Elle est ouverte tous les jours de 10 h à 17 h, et ce, jusqu'à l'Action de grâce.



Marché public de la Grande-Anse OUVERTURE LE SAMEDI 11 JUILLET 2015

Découvrez les saveurs de nos producteurs et transformateurs alimentaires, en plus des artisans d'ici!

Tous les samedis de 9 h 30 à 14 h 30 jusqu'au 12 septembre, sous un chapiteau situé au Carrefour La Pocatière (voisin de Home Hardware)

• Maquillage pour les enfants
• Visite d'un clown à l'occasion (surveillez la publicité)

Ce samedi, tirage pour les clients d'un certificat-cadeau d'une valeur de 25\$

Activités au programme au marché cet été :

- Tirages
- Ateliers culinaires et dégustations
- Épluchette de maïs
- Musicien/chansonnier

Marché public de la Grande-Anse
Pour informations : 418 856-3702, poste 200



Conférence gratuite sur la culture politique au Québec

KAMOURASKA – Le dimanche 5 juillet, à 14 h, le Musée régional de Kamouraska accueille Sophie Imbeault, historienne et éditrice, qui vient donner une conférence intitulée « Période de la Conquête et transition vers le régime britannique ». La conférence est gratuite.

Le 14 avril 1764, le capitaine de milice Jacques Paradis de Kamouraska déclare officiellement détenir plus de 4 400 livres en argent de papier qu'il espère se faire rembourser par la Couronne de France. C'est le geste ultime que plusieurs habitants du village posent afin de rompre définitivement les liens les attachant à la France. Auparavant, ils ont été marqués par sept années de guerre, avec tout ce que cela comporte en drames et en privations, opposant la France et l'Angle-

terre en Amérique. Comment ont-ils vécu ce moment unique de l'histoire de la région? C'est ce que Sophie Imbeault vous propose de découvrir.

Sophie Imbeault est historienne et éditrice. Elle a publié plusieurs livres sur la Conquête, dont Les Tarieu de Lanaudière. Une famille noble après la Conquête, 1760-1791 (Septentrion, 2004) et La Guerre des Canadiens, 1756-1763 (avec Jacques Mathieu, Septentrion, 2013). Elle s'intéresse particulièrement au sort de l'élite canadienne et à l'argent de papier.

Le Musée régional de Kamouraska est ouvert du 17 mai au 1^{er} septembre, tous les jours de 9 h à 17 h.

Protégez et embellissez votre extérieur!

7 \$ DE RABAIS

Peintures et teintures*
d'extérieur 3,78 L

Du 24 juin au 14 juillet 2015

SICO.CA

*Applicable chez les détaillants participants sur les peintures d'extérieur SICO séries 232, 234, 236 et 238, ainsi que sur les teintures d'extérieur séries 611, 615 et 617. Aucune limite par client. Format 3,78 L. Toutes les couleurs. Offre valide sur le prix régulier du 24 juin au 14 juillet 2015 ou jusqu'à épuisement des stocks (selon la première éventualité). Avec vous mur à mur est une marque de commerce et Sico est une marque déposée du groupe PPG. © 2015 PPG Industries, Inc. Tous droits réservés.

SICO
AVEC VOUS MUR À MUR®



Nos conseillers
d'expérience seront
en mesure de répondre
à vos besoins!

RONA DECO SURFACES
CENTRE DE RÉNOVATION
CAMILLE DUMAIS!
Licence RBD : #1185-5277-70
1005, rue Lévesque, Saint-Pascal (Québec) G0L 3Y0 Tél. : 418 492-2347
www.camilledumais.com **LIVRAISON PARTOUT AU QUÉBEC**

Des élèves du Collège grands champions provinciaux d'athlétisme

LA POCATIÈRE – Les 6, 7 et 8 juin derniers se déroulaient, à Chicoutimi, le Championnat provincial d'athlétisme scolaire 2015 du Réseau du sport étudiant du Québec (RSEQ),

auquel participaient neuf élèves du Collège de Sainte-Anne-de-la-Pocatière qui ont remporté pas moins de huit médailles et une bannière.

D'abord, Julien Bourgault, de Saint-Jean-Port-Joli, a remporté la médaille d'or et le titre de champion provincial au 100 m cadet masculin, ainsi que la médaille d'or et le titre de champion provincial au relais 4 X 100 m cadet masculin, en plus de recevoir la médaille d'argent au 200 m cadet masculin.

Sophie Thomassin, de La Pocatière, quant à elle, a remporté la médaille d'argent au triple saut juvénile féminin, ainsi que la médaille de bronze au relais 4 X 100 m juvénile féminin.

Notons également la performance de Philippe Morneau-Cartier, de Sainte-Anne-de-la-Pocatière, qui s'est classé quatrième au 2000 m cadet masculin, à moins de 0,4s de la première place!

Finalement, Antoine Simard, de Rivière-Ouelle, et Jordan Robichaud, de Saint-Damase, ont également remporté, avec leur équipe, la bannière de la région championne provinciale pour la catégorie benjamin masculine.

Ensuite, Antoine Simard, de Rivière-Ouelle, a été sacré champion provincial et médaillé d'or au lancer du disque benjamin masculin, alors que Laurence Guimont, de Cap-Saint-Ignace, se voyait médaillée de bronze au saut en hauteur juvénile féminin et également médaillée de bronze au relais 4 X 100 m juvénile féminin.



Sophie Lambert, Antoine Turmel, Sophie Thomassin, Jordan Robichaud, Angélique Caron, Julien Bourgault, Laurence Guimont, Antoine Simard, Philippe Morneau-Cartier et M. Dominique Laberge, entraîneur, avec leurs 2 grandes bannières de champions régionaux et leurs bannières de champions provinciaux benjamin masculin.

Vif succès pour le premier motocross de Saint-Alexandre

SAINT-ALEXANDRE- Plus de 1000 personnes ont assisté à la première édition du motocross de Saint-Alexandre, organisé par le coureur Karl Normand et le Club de sports motorisés de l'endroit. « Tout s'est bien déroulé autant sur la piste que sur le terrain », pré-

cisait Bruno Bélanger. « Les gens trouvaient que c'était une très belle piste polyvalente où les coureurs professionnels ont donné un très bon spectacle ». L'organisation se prépare déjà pour la seconde édition, qui devrait avoir lieu l'an prochain. (S.G.)



Photo : Courtoisie Carl Lévesque

L'Islet accueille la Course des Pionniers

L'ISLET — La Course des Pionniers a eu lieu le 20 juin dernier à L'Islet. Au final, 764 coureurs ont franchi la ligne d'arrivée des quatre épreuves au programme. Plusieurs coureurs de la région, notamment chez les jeunes, se sont démarqués.

Plus de 350 jeunes, en majorité de la région, ont participé aux courses de 1 km et 1,6 km. Plus de 200 d'entre eux prenaient part au Défi des écoles primaires regroupant sept écoles de la Commission scolaire de la Côte-du-Sud. L'École Jeanne-de-Chantal remporte les grands honneurs avec 86 participants. L'École St-François Xavier et l'École St-Jean complètent le podium du Défi avec près de 40 participants chacune.

Plus de 400 coureurs ont participé aux deux épreuves pour adulte. Le 5 km a été la course la plus populaire de la journée avec

256 participants. Les coureurs ont profité d'une météo idéale, avec un vent très léger. Félix Pouliot-Richard, chez les hommes, et Vicky Laliberté, chez les femmes, ont remporté le 5 km. À l'épreuve du 10 km, les expérimentés Joanne Normand et Johann Alexander Salazar ont été les premiers à franchir le fil d'arrivée.

L'organisation est très satisfaite, malgré une baisse d'une trentaine de coureurs par rapport à 2014. Les commentaires concernant l'accueil des citoyens et l'organisation ont été très bons, selon les responsables. Ils remercient la population pour l'encouragement donné aux coureurs, les partenaires financiers et les bénévoles. Les résultats et les photos de chacune des épreuves sont disponibles au www.gmfmontmagny.com/courses/. Rendez-vous le samedi 18 juin 2016 pour la 17^e édition.



Photo aérienne juste avant le départ du 1km (crédit photo : Steve Guimond)

La Compagnie Normand s'associe à Nutri-Énergie

La Ville de Saint-Pascal poursuit sa promotion des saines habitudes de vie, au sein de son Camp de jour, via le projet Nutri-Énergie.

Mis sur pied l'an dernier, Nutri-Énergie influence les enfants sur deux volets : la saine alimentation et l'activité physique.

Deux fois par semaine, les jeunes se voient offrir une collation nourrissante et la possibilité d'explorer de nouveaux sports par l'offre d'activités spécialisées du camp de jour.

Cette année, la Compagnie Normand est fière de s'associer financièrement à la ville de Saint-Pascal dans la poursuite de ce projet.

L'école St-Louis a fait le plus de cubes énergie

KAMOURASKA - Dans le cadre du Grand Défi Pierre Lavoie, le député de Côte-du-Sud, Norbert Morin, a dévoilé le nom des trois écoles gagnantes qui ont participé à son concours concernant les Cubes énergie.

Rappelons que le concours organisé par Norbert Morin récompense les trois écoles du comté de Côte-du-Sud qui ont bougé le plus dans le cadre des Cubes énergie, donc celles qui ont amassé les plus hautes moyennes de cubes énergie par élève.

L'école Saint-Louis de Kamouraska remporte la 1^{re} position avec un total de 489,5 cubes

par élève et reçoit un montant de 1 000 \$;

L'école Saint-Pie-X de Montmagny remporte la deuxième position avec un total de 388,7 cubes par élève et reçoit un montant de 750 \$;

L'école Monseigneur-Sirois de Cap-Saint-Ignace remporte la 3^e position avec un total de 382,9 cubes par élève et reçoit un montant de 500 \$.

Les trois écoles gagnantes devront investir cette somme dans l'achat d'équipements sportifs ou récréatifs pour leur école.



De jeunes pêcheurs à la ZEC Chapais

MONT-CARMEL — Le samedi 13 juin dernier, une douzaine de jeunes, âgés de 9 à 12 ans, accompagnés de leurs parents, ont participé à une journée d'initiation à la pêche organisée par la Société de gestion de la faune

de Kamouraska sur le territoire de la ZEC Chapais. Les jeunes ont été initiés à la pratique de la pêche sportive en plus de parfaire leurs connaissances sur la biologie et l'habitat du poisson, les lois et règlements de

la pêche ainsi que sur les notions de sécurité aux abords d'un plan d'eau. Cette activité a été rendue possible grâce à la collaboration du Réseau ZEC et de la Fondation de la faune du Québec.

Du matériel de pêche leur a également été remis par l'entremise de la Fondation de la faune du Québec. Le conseil d'administration de la Société de gestion de la faune de Kamouraska avait préparé un petit cadeau pour chacun des participants. Les organisateurs remercient le Service de protection de la faune ainsi que Canadian Tire Rivière-du-Loup.



Photo : Courtoisie

Les participants ont reçu un permis de Pêche en herbe leur permettant de pratiquer cette activité sportive jusqu'à leur majorité.

CONCERT GRATUIT DU JEUDI

Pour la programmation complète :
www.campmusical.com

Collaboration : **PROMUTUEL ASSURANCE**

JEUDI 2 JUILLET 19 H 30

Du rock francophone ! La JARRY

LA JARRY est un groupe de rock originaire d'Orléans en France.

267, rang St-Gérard à St-Alexandre-de-Kamouraska 418 495-2898

Bloc-notes

ÂGE D'OR ET LES CLUBS DES 50 ANS ET PLUS

Saint-Aubert
Soirée dansante le dimanche 5 juillet à 20h, à la salle communautaire. Musique Jean-Paul et Sylvie.

Saint-Damase
Soirée dansante le samedi 4 juillet à 20h, à la salle du Citoyen. Musique Jean-Paul et Sylvie.

BINGO

Rivière-du-Loup
Bingo au profit de la Fondation de la sclérose en plaques du KRTB tous les samedis, à 19h30, à l'Hôtel Universel, 2e étage, escalier et ascenseur pour

accès. Tour spécial à 500\$. Gros lot 1 000\$. Total des prix : 2 500\$. Info : 418 551-0322.

Rivière-Ouelle
Bingo à la salle du Tricentenaire le samedi 4 juillet à 19h30. 2 375\$ en prix.

Saint-Aubert
Bingo tous les mardis à 19h30, à la salle de l'école Aubert de Gaspé, au profit de la Fabrique.

Saint-Pascal
Bingo du Club des 50 ans et + en collaboration avec les Chevaliers de Colomb et les Lions à tous les lundis, à 19h30, au Centre communautaire Robert-Côté. 2 200\$ en prix.

GALA AMATEUR

Saint-Eugène
Gala amateur le dimanche 5 juillet à la salle municipale.

Inscription à midi. Information : 418 247-5181.

**LOCATION DE VÉHICULE, CAMION, CUBE
REMORQUE OUVERTE OU FERMÉE**
418.856.2824

Aussi quelques véhicules de location à vendre

Retrouvez votre sourire...

... en une seule journée!

1 CONCEPT JOUR

Une seule journée, c'est tout ce qu'il nous faut pour vous fabriquer des prothèses dentaires de qualité.

Prothèses sur implants*
Pose des implants, fabrication et mise en place des prothèses sur les implants dans la même journée.**

Prothèses régulières
Prothèses dentaires complètes et partielles de précision esthétique fabriquées sur place et livrées dans la même journée.**

Avantages
Concept 1 jour = qualité, simplicité, service personnalisé et moins de déplacements.

**CLINIQUE
NORMAND**
DENTUROLOGISTE

Montmagny • 418 248-0849
25, boul. Taché Ouest, bureau 203

1 866 248-0044
www.cliniquenormand.ca

Yves Normand, d.d.

Prothèses complètes ou partielles personnalisées

0% d'intérêt pendant 12 mois***

* Financement Accord D, sur approbation de crédit.

** Traitements réalisés sous la direction d'un dentiste généraliste. *** À la suite d'une consultation initiale. Dans la plupart des cas. *** Voir détails en clinique.

AGRICOLE

Dérouleuse à balles rondes Agrimetal. Wagon 15T, JD, plateforme 28 pieds. Silo à grain avec plancher. Génératrice 25 000 W. (15/07)

-----418 492-9018 Denis
-----418 492-7051 Yvan

Foin 2015, débout ou en balles à Kamouraska. Fourragère New Holland, voiture à foin Normand 24'. Silo Côté 5 tonnes, monte

balle. (08/07)
-----418 492-3397

Faucheuse rotative à fléau, 352C, 12 pieds. Chalet en bois rond à vendre. (08/07)
-----418 860-6541

Faucheuse MF, 7, à courroie. Arrosoir Technoma 600 litres, 30' de rampe. Nacelle électrique 40'. Voiture lance balles tandem, 20'. Râteau MF de côté sur 3 points. Cabine Sims, pour tracteur MF. (01/07) - 418 493-5238

Foin 1re et 2e coupe, 3' x 6', enrobé individuellement. (inf)
-----418 493-2697

AMEUBLEMENT

Poêle de marque Frigidaire, 100\$. -----418 856-1549



Venez voir notre inventaire d'usagés sur

www.lordetfreres.com

TOURVILLE 1 866 959-2244 418 359-2244

OFFRE D'EMPLOI

**Technicien(ne) en administration
Technicien(ne) en mécanique du bâtiment
Chargé(e) de projet en plomberie-chauffage**

Salaire selon expérience

Faites parvenir votre c.v par courriel : francois@eppp.ca

Cellulaire : 418 894 5387



François Charest
Directeur division
Bas-Saint-Laurent-Côte-Nord
295, rue Bernier St Pascal (Qc) G0L 3Y0



Notre entreprise familiale de 5^e génération, manufacturière de produits agricoles et de souffleuses à neige, reconnue pour la qualité de ses produits depuis 1857, est à la recherche de candidats afin de combler les postes suivants :

JOURNALIERS / JOURNALIÈRES

- Quart de jour ou de soir;
- Vous devez posséder un DES.

SOUDEURS / SOUDEUSES

- Quart de jour ou de soir;
- Vous devez posséder un DEP en soudage-montage.

PEINTRE

- Quart de jour;
- Vous devez posséder un DEP en débosselage-peinture et/ou AEP en peinture industrielle et/ou de l'expérience pertinente.

Postes permanents de 40 heures/semaine, salaire selon la convention collective, avantages sociaux intéressants. Pour plus de renseignements sur notre entreprise, visitez notre site web www.cienormand.com et nos offres complètes sur www.jobillico.com

Si vous êtes intéressé(e) à rejoindre notre équipe, veuillez nous faire parvenir votre curriculum vitae par la poste, par télécopieur ou courriel.

LA COMPAGNIE NORMAND LTÉE
340, rue Taché, Saint-Pascal (Québec) G0L 3Y0
Tél. : 418 492-2712 / Téléc. : 418 492-9363
Courriel : tania.d.gamache@cienormand.com

Nous contacterons uniquement les personnes retenues pour une entrevue.

OFFRE D'EMPLOI



Adjoint/e administratif/ve

Nature du poste :

La Municipalité régionale de comté (MRC) de Kamouraska est à la recherche d'une personne dynamique pour occuper le poste d'adjoint/e administratif/ve

Tâches et responsabilités :

Sous l'autorité du directeur général de la MRC :

- Accueillir, informer et orienter la clientèle, et répondre aux appels téléphoniques.
- Faire le suivi des demandes d'information, par courriel ou téléphone.
- Photocopier, assembler et/ou relier s'il y a lieu, certains documents.
- Rédiger et/ou transcrire tout texte et effectuer la mise en page, révision, correction et/ou l'amélioration des textes au besoin et selon les demandes.
- Effectuer les envois de toute correspondance, par la poste ou messagerie commerciale, et assurer la réception de documents, colis ou fournitures.
- Effectuer la rédaction du conseil sans papier
- Émettre les chèques et classer les factures.
- Effectuer la facturation du service de l'inspection et des quotes-parts de la MRC
- Préparer les dépôts hebdomadairement
- Effectuer la fermeture mensuelle des Territoires non organisés (conciliation bancaire)
- Répondre aux appels, recevoir les citoyens pour une demande de permis et donner l'information aux demandeurs à la demande des inspecteurs
- Faire la recherche primaire à la demande des inspecteurs pour la préparation et l'émission de permis
- Accomplir toute autre tâche de même nature ou d'ordre général demandée par son supérieur ou nécessitée par ses fonctions.

Exigences :

- AEP en secrétariat ou en administration ou Technique de bureautique

Lieu de travail : 425 avenue Patry, Saint-Pascal

Type de poste :

Poste temporaire pour une durée de 1 an
Horaire de travail : 35 heures par semaine

Date d'entrée en fonction : 3 août 2015

Rémunération et autres conditions de travail : Selon les qualifications, expérience du (de la) candidat(e) et conformément à la politique de gestion du personnel de la MRC.

Les personnes répondant aux exigences et intéressées à occuper ce poste doivent faire parvenir leur curriculum vitae, en indiquant la mention « Poste d'adjoint/e administratif/ve », avant le **vendredi 10 juillet 2015, à 12 h**, par courriel ou par courrier, aux coordonnées suivantes :

Courriel : ymigneault@mrckamouraska.com

Adresse postale : Yvan Migneault, directeur général et secrétaire trésorier
MRC de Kamouraska
425, avenue Patry
Saint-Pascal (Québec) G0L 3Y0

Nous vous remercions pour votre candidature toutefois, seules les personnes retenues pour une entrevue seront contactées.

OFFRES D'EMPLOI



MANOIR LA FONTAINE

PAVILLON DES CÈDRES - PAVILLON DU DOMAINE - PAVILLON DU HAVRE

La résidence de prestige pour aînés située à Rivière-du-Loup, le Manoir Lafontaine est à la recherche de :

PRÉPOSÉ(E)S AUX BÉNÉFICIAIRES

- 1 poste à temps plein de nuit
- 1 poste à temps partiel de nuit

NOUS OFFRONS

- Uniformes fournis
- Repas gratuit
- Assurances collectives
- Formation RCR et PDSB
- Horaire 1 fin de semaine sur 2

Vous avez de l'expérience dans un poste similaire, vous avez un bon jugement, un bon esprit d'équipe, une grande aisance professionnelle, vous êtes empathique, et à l'écoute? Voici une opportunité idéale pour vous!

Envoyez votre CV par fax au 418 867-2230 ou à : vgagnon@cogir.net
www.residencesazur.com

Petites annonces

PAYABLES AVANT LA PARUTION

Porté à votre compte VISA (frais de 0,75 \$)

En argent ou par chèque à l'ordre du Journal Le Placoteux

TARIFICATION

LES TAXES SONT INCLUSES DANS LES PRIX

1 ^{er} parution (20 mots)...	8,00\$	Avis de décès	
Répétition	7,00\$ 65,00\$	
1 ^{er} parution encadrée. 13,00\$		Remerciements de sympathie	
Répétition	12,00\$	Messe anniversaire	
Mots additionnels	0,25\$ 50,00\$	
Prière (max. 20 mots)...	8,00\$	Retour de photo	1,00\$
Prière longue	15,00\$		
Prière avec image	20,00\$		

ANIMAUX

Niche Petmate, pour moyen à gros chien. Se sépare en 2 sections pour nettoyage. En très bonne condition. 36" x 28" x 28". (inf)418 492-6720 après 17h

Chatons à donner, âgés de deux mois. Région L'Islet. (08/07) 418 234-4118

ARGENT À PRÊTER

CREDIT700.CA. Prêt enquête

de crédit. 1 855 527-4368. Appliquez en ligne. www.credit700.ca. (15/07)

ASTROLOGIE

Attention: MediumQuebec, le service de voyance #1 au Québec, change de numéros, les meilleurs voyants (es) du Québec vous attendent maintenant au 1 800 332-1036. Depuis votre cellulaire, faites le # (carré) 3993. Pour les voir et mieux les connaître : www.MediumQuebec.com. (08/07)

HEURE DE TOMBÉE : VENDREDI 17 H

Par téléphone - Saint-Pascal : 418 492-2706, poste 101
Montmagny : 418 241-2146, poste 201
Sans frais : 1 855 492-2706 - Téléc. : 1 855 492 9706
Par courriel : petitesannonces@leplacoteux.com

Par la poste ou à nos bureaux :
491, av. D'Anjou, Saint-Pascal (Québec) G0L 3Y0
24, avenue Saint-Magloire, Montmagny (Québec) G5V 2W5
Point de service à La Pocatière: Singer PFAFF, 502B, 4^e Av.

PROMOTION

18,50\$/3 sem.* TAXES INCLUSES

*3 semaines consécutives, annonces identiques de 20 mots et moins

Anita Sorel, 40 ans pose strictement aucune question, réponses et dates précises. Porté à votre compte 514 800-0337 (5\$ les 5 premières minutes, Visa/Mastercard) ou 514 764-7750 (2.99\$/min.). (01/07)

Aurélia, médium pure, don de naissance, ne pose strictement aucune question, réponses et dates précises. Porté à votre compte 514 800-0337 (5\$ les 5 premières minutes, Visa/Mastercard) ou 514 764-7750 (2.99\$/min.). (01/07)

Gicleurs
PIERRE PLOURDE INC

SPÉCIALITÉS : GICLEURS ET PLOMBERIE

260-B, rue Varin, Saint-Pascal (Québec) G0L 3Y0
gicleurspierreplourde@videotron.ca

Tél. : 418 492-9889 • Téléc. : 418 492-9031 • Cell. : 418 894-2358

CMMTQ
Corporation des métiers mécaniciens en tuilerie du Québec • R.B.O. : 5594-7923-01

pose strictement aucune question, réponses et dates précises. Porté à votre compte 514 800-0337 (5\$ les 5 premières minutes, Visa/Mastercard) ou 514 764-7750 (2.99\$/min.). (01/07)

CHAMBRES À LOUER

La Pocatière. Chambre refaite à neuf, près des services, ménage de l'espace commun fait chaque semaine. Buanderie, câble, téléphone, Internet gratuits. Personne tranquille. (inf) --- 418 860-8333 Jean-Denis --- 418 868-3136 Martin

La Pocatière. Chambre meublée, près des Galeries La Pocatière, câble et Internet sans fil fournis, cuisine commune. Pour travailleur (euse) seulement. Libre immédiatement. (inf) --- 418 856-4120 --- 418 492-7563

LOGEMENTS À LOUER

L'Islet-sur-Mer. 4 1/2, vue sur le fleuve, beaucoup de rangement, locker disponible. Non chauffé, non éclairé. 510\$/mois. Libre immédiatement. (01/07) --- 418 234-6171 --- 418 714-5803

Mont-Carmel. 4 1/2, non chauffé, non éclairé, fraîchement repeint, très propre. Près de tout. 350\$/mois. Libre immédiatement. (15/07) --- 418 492-7475

Saint-Alexandre. Grand 4 1/2, 2^e étage, rang 2, très propre, non chauffé, non éclairé. Libre immédiatement. (08/07) --- 418 495-2549

Sainte-Anne-de-la-Pocatière. Grand 4 1/2, demi sous-

sol, vue sur le fleuve, non chauffé, non éclairé. Endroit tranquille, pas d'animaux. Libre immédiatement. 510\$/mois. (08/07) --- 418 856-1717

Sainte-Anne-de-la-Pocatière. 3 1/2, chauffé, éclairé, semi meublé, rénové, frais repeint. Non-fumeurs. 450\$/mois. (01/07) --- 418 856-4754

Saint-Germain. Duplex, 4 1/2, vue sur le fleuve, chauffé, éclairé, 750\$/mois. Libre immédiatement. Idéal pour couple. (08/07) --- 418 492-9715

Sainte-Hélène. Grand 4 1/2, situé au 712 du Couvent, au coeur du village, près des services. Grand terrain, cabanon, patio. 500\$/mois, non chauffé, non éclairé. (01/07) --- 418 492-2784

Saint-Pacôme. 4 1/2, non chauffé, non éclairé, au coeur du village. Libre immédiatement. 375\$/mois. (inf) --- 418 860-8333 Jean-Denis --- 418 868-3136 Martin

Saint-Pacôme. Libres immédiatement: 3 1/2, 4 1/2, 5 1/2, à prix abordables. Animaux acceptés. Au coeur du village. Possibilité semi meublés. Stationnement déneigé. (26/08) --- 418 241-6575

Saint-Pacôme. Grand 5 1/2, bien éclairé, endroit tranquille, entrée laveuse/sécheuse, locker, non chauffé, non éclairé, pas d'animaux. Accès rapide à l'autoroute. Prix abordable. Libre immédiatement. Frédéric. (15/07) --- 418 852-2355 --- 418 714-7331

Ils sont là... pour vous

Pour vos travaux légers à la maison ou dans votre entreprise

- Tonte de gazon
- Peinture
- Gardiennage
- Jardinage, etc.

Communiquez avec nous
SERVICES JEUNESSE LA TRAVÉE
Saint-Pascal
418 492-9127 poste 112
cjslatravestpascal@hotmail.fr

Mme Gigi

Votre clairvoyante, cartomancienne et analyste de rêve, vous avise qu'elle **SERA DISPONIBLE TOUT L'ÉTÉ**

418 856-4827
(Toujours à la même adresse)

Mini-Travaux Michel Dumais

- Ramasser
- Dessoucher
- Épandre
- Creuser
- Nivelier

Tél. : 418 863-2074
Courriel : mlmd@videotron.ca

Évènement Das Été

À partir de **0%*** jusqu'à **72 MOIS** sur certains modèles
ou jusqu'à **3 500\$**** DE RABAIS AU COMPTANT sur d'autres modèles sélectionnés.

TIGUAN 2015
Trendline TSI de 2,0 L à traction avant
Location mensuelle à partir d'un montant équivalent à **50\$ PAR SEMAINE** sur 48 mois avec 6 020 \$ d'acompte

JETTA 2015
Trendline de 2,0 L avec boîte manuelle
Location mensuelle à partir d'un montant équivalent à **35\$ PAR SEMAINE** sur 48 mois avec 2 451 \$ d'acompte

Profitez des plages ensoleillées avec le système à deux zones Climatronic^{MD}. Et vous, où irez-vous cet été avec votre nouvelle Volkswagen?

RINFRET VOLKSWAGEN
Lévis - 5355, boul. de la Rive-Sud - 418 833-2133

Das Auto.

RINFRET VOLKSWAGEN

LÉVIS, 5355, boul. de la Rive-Sud
418 833-2133
www.rinfretvolkswagen.com

La PROMESSE La TRANQUILLITÉ D'ESPRIT

- Nous réparons tout, du pare-chocs avant au pare-chocs arrière
- Une gamme complète de services en réparation collision et carrosserie auto

Après un accident, pensez **FIX AUTO!**

FIX AUTO KAMOURASKA
SÉBASTIEN MASSÉ
PROPRIÉTAIRE
216, rue Rochette
Saint-Pascal, Québec, G0L 3Y0
Tél. : 418.308.1001
Téléfax : 418.308.1002
kamouraska@fixauto.com
FIXAUTO.COM/KAMOURASKA

PARE-BRISE PROMOTION

Avec un remplacement de pare-brise, OBTENEZ un traitement Aquapel et une paire d'essuie-glaces **GRATUITEMENT***

RECLAMATION À VOTRE COMPAGNIE D'ASSURANCE

* Valable seulement avec un remplacement de votre pare-brise. Voir les détails chez

AUTOMOD KAMOURASKA
VITRES ET ACCESSOIRES D'AUTO
SÉBASTIEN MASSÉ
PROPRIÉTAIRE
216, rue Rochette
Saint-Pascal, Québec, G0L 3Y0
Tél. : 418.308.1001
Téléfax : 418.308.1002
kamouraska@fixauto.com

CONSTRUCTION LUC MOREAU
10116E-18-15

RÉSIDENTIEL | COMMERCIAL | AGRICOLE
License RBQ #5698-6086

Luc Moreau, propriétaire
1208, rue Xavier, Sainte-Hélène (Québec) G0L 3J0
418 492-6728 • 418 714-4668
lucmoreauconstruction@gmail.com

AVIS D'INTENTION DE DISSOLUTION
9897E-26-15

Avis est donné par les présentes, que l'Association des Ainés de la Résidence Hélène Lavoie de Rivière-Ouelle demandera au Registraire des entreprises la permission de se dissoudre conformément aux dispositions de la loi sur les Compagnies. Le 04 juin 2015.

AVIS PUBLIC
0331H-26-15

Est donné par la soussignée, France Boucher, secrétaire-trésorière;

- Que lors de la réunion du 1er juin dernier, le conseil de la municipalité de Mont-Carmel, a adopté le « règlement numéro 260-2015 visant à modifier le règlement de zonage numéro 116-1990 de la municipalité afin de modifier les marges de recul minimales avant, latérales et arrière dans la zone VB2;
- Que ledit règlement numéro 260-2015 a été approuvé par les personnes habiles à voter de la municipalité, le 16 mai 2015;
- Que ledit règlement numéro 260-2015 a reçu l'approbation de la MRC de Kamouraska le 10 juin 2015;
- Qu'en conséquence, le règlement numéro 260-2015 est entré en vigueur le 12 juin 2015, à la suite de la délivrance du certificat de conformité émis par monsieur Yvan Migneault, secrétaire-trésorier de la MRC de Kamouraska.
- Que toute personne intéressée peut prendre connaissance du règlement numéro 260-2015 au bureau de la municipalité de Mont-Carmel, situé au 22, de la Fabrique à Mont-Carmel, durant les heures régulières d'ouverture.

DONNÉ À MONT-CARMEIL, CE 1^{er} JOUR DU MOIS DE JUILLET 2015.

France Boucher
Directrice générale
Secrétaire-trésorière

AVIS DE DÉROGATION MINEURE au 134, chemin de la Petite-Anse
0339H-26-15

AVIS PUBLIC est par les présentes donné par le soussigné, Adam Ménard, directeur général et secrétaire-trésorier, de la Municipalité de Rivière-Ouelle,

QUE :

Lors de la séance ordinaire qui se tiendra le mardi 7 juillet 2015, à 20 heures, à la salle du conseil située au 108 rue de l'Église, le conseil municipal doit statuer sur la demande de dérogation mineure suivante :

La construction d'un garage à moins de 4 mètres de la ligne latérale tel qu'exigé par le règlement.

Dans le cas où le conseil décidait d'accorder la dérogation mineure demandée, elle sera réputée conforme au règlement.

Toute personne intéressée pourra se faire entendre lors de ladite séance ordinaire du conseil municipal.

DONNÉ À RIVIÈRE-OUELLE, CE 22 JUIN 2015.

Adam Ménard,
directeur général et secrétaire-trésorier

Saint-Pacôme. 8 1/2, centre du village, près des services, vue sur la rivière, tranquillité, 4 chambres, bien éclairé, non chauffé, non éclairé, solarium, 2e étage. Très grand stationnement. 445\$/mois. (08/07)
----- 418 551-9333

Les Pacs: 32741333. David. (19/08)
----- 418 551-7663

Saint-Pacôme. Grands 4 1/2 et 6 1/2, chauffés, éclairés, non meublés. Libres immédiatement. Prix très concurrentiel. (01/07)
----- 418 852-2275

Saint-Pacôme. Grand 4 1/2, propre, tranquille, non chauffé, non éclairé, entrée laveuse/sécheuse, locker, pas d'animaux. 400\$/mois.

Saint-Pacôme. Beau grand 4 1/2, style ancestral, plancher de bois, beaucoup de rangement, endroit

AVIS DE CLÔTURE D'INVENTAIRE Succession Henri LIZOTTE

AVIS est par les présentes donné que, à la suite du décès de Henri LIZOTTE, en son vivant domicilié au 712, 4^e Avenue, appartement 132, La Pocatière, province de Québec, G0R 1Z0, survenu le 27 décembre 2014, un inventaire des biens du défunt a été fait par les liquidatrices successorales, Henriette LIZOTTE et Denise LIZOTTE, le 18 juin 2015, conformément à la loi.

Cet inventaire peut être consulté par les intéressés à l'étude Adams & Bélanger, notaires, au 1000, 6^e Avenue, Suite 206, La Pocatière (Québec) G0R 1Z0. - Tél. : 418 856-3474.

Donné ce 23 juin 2015.

Josée Bélanger, notaire

4252P-26-15

AVIS PUBLIC
0344H-26-15

RÈGLEMENT NUMÉRO 267-2015 AVIS D'ENTRÉE EN VIGUEUR

AVIS PUBLIC est, par les présentes, donné par la soussignée Louise St-Pierre, greffière de la Ville de Saint-Pascal :

QUE le conseil municipal a adopté le 11 mai 2015, le règlement numéro 267-2015 décrétant des travaux de pavage dans l'avenue du Parc et autorisant un emprunt de 515 850 \$ pour en acquitter les coûts;

QUE ledit règlement a été approuvé le 25 mai 2015 par les personnes habiles à voter et ayant le droit d'être inscrites sur la liste référendaire;

QUE ledit règlement a été approuvé par le ministère des Affaires municipales et de l'Occupation du territoire le 22 juin 2015;

QU'UNE copie de ce règlement a été déposée au bureau de la soussignée où toutes les personnes intéressées peuvent en prendre connaissance.

DONNÉ À VILLE DE SAINT-PASCAL, CE 23^e JOUR DE JUIN DEUX MILLE QUINZE.

Me Louise St-Pierre, OMA greffière

AVIS PUBLIC
0331H-26-15

Est donné par la soussignée, France Boucher, secrétaire-trésorière;

- Que lors de la réunion du 1^{er} juin dernier, le conseil de la municipalité de Mont-Carmel a adopté le « Règlement numéro 259-2015 visant à modifier le règlement de zonage numéro 116-1990 de la municipalité afin d'agrandir la zone R1 à même la zone Mi6;
- Que ledit règlement numéro 259-2015 a été approuvé par les personnes habiles à voter de la municipalité, le 16 mai 2015;
- Que ledit règlement numéro 259-2015 a reçu l'approbation de la MRC de Kamouraska le 10 juin 2015;
- Qu'en conséquence, le règlement numéro 259-2015 est entré en vigueur le 12 juin 2015, à la suite de la délivrance du certificat de conformité émis par monsieur Yvan Migneault, secrétaire-trésorier de la MRC de Kamouraska;
- Que toute personne intéressée peut prendre connaissance du règlement numéro 259-2015 au bureau de la municipalité de Mont-Carmel, situé au 22, de la Fabrique à Mont-Carmel, durant les heures régulières d'ouverture.

DONNÉ À MONT-CARMEIL, CE 1^{er} JOUR DU MOIS DE JUILLET 2015.

France Boucher
Directrice générale
Secrétaire-trésorière

tranquille, bien situé, non chauffé, non éclairé. 400\$/mois. (01/07)
----- 418 315-0595
----- 418 894-4431

Saint-Pacôme. Grand 6 1/2 sur 2 étages, centre du village, avec foyer, cachet exceptionnel, secteur tranquille, non chauffé, remise, 560\$/mois. Libre immédiatement. (inf)
----- 418 852-1631

stationnement déneigé, non meublé, entrés laveuse/sécheuse, cabanon, balcon, récemment rénové, bien situé, tranquille, 440\$/mois. Libre immédiatement. (inf)
----- 418 498-3088
----- 418 894-1217

Saint-Pascal. 5 1/2 au 3e étage et 4 1/2 au sous-sol. Libres immédiatement. Près de tous les services: école, épicerie, bureau de poste, pharmacie... dernier mois gratuit. (01/07)
----- 418 867-4453

Saint-Pascal. 2 1/2, 2e étage, escalier intérieur, semi meublé, eau chaude fournie, stationnement déneigé, balcon, secteur tranquille,

Bellema s.e.c.

Vous cherchez un logement ou un local commercial?
Très beaux logements situés au centre-ville de La Pocatière ou sur la rue du Verger
Logements chauffés, éclairés et meublés selon vos besoins.

DISPONIBILITÉS :
Libres immédiatement : 3 1/2 et 4 1/2
Libres 1^{er} juillet : 1 1/2, 3 1/2, 4 1/2 et 5 1/2
Local commercial sur la 4^e Avenue

VOUS CHERCHEZ UN TERRAIN?
Terrains à vendre au centre-ville de La Pocatière, avec services, situés au sud de la rivière St-Jean, secteur rue du Cheminot et de la Vigie

Bellema sec.

418 856-2566 (jour)
418 498-4250 (soir) Jean-Guy Desjardins
418 598-7765 (soir) Mario Deguire
708, 4^e Avenue, bur. 202, La Pocatière

SAMUEL LEBRUN
ENTREPRENEUR SPÉCIALISÉ

715E-07-15

PEINTURE INTÉRIEURE
PEINTURE EXTÉRIEURE
PEINTURE PISTOLET
PLÂTRE
TAPISSERIE
NACELLE
BROYEUR
ENTRETIEN
NETTOYAGE

Téléphone : 418 860-5252
RBQ : 5660-7252-01
Courriel : info@samuellebrun.ca
Site Internet : samuellebrun.ca

454, avenue Bouchard, pas d'animaux, priorité aux non-fumeurs. (01/07)
----- 418 492-6601

Saint-Pascal. 4 1/2, situé 574 rue Hudon, rénové, planchers bois et céramique, air climatisé, double balcon, près de la pharmacie et de l'église. Non-fumeurs. (01/07)----- 418 492-2687

Saint-Pascal. 2 1/2, situé au 179 route 230 ouest, non chauffé, non éclairé, entrée laveuse/sécheuse. Remise. Libre immédiatement. (inf)
----- 418 492-2522

Saint-Pascal. 4 1/2 près des services, entrée laveuse/sécheuse, déneigé, non chauffé, non éclairé. Possibilité de meubles. (inf)
----- 418 894-8709
----- ou 418 492-3356

Saint-Pascal. Grand 4 1/2, près de tous les services et 1 1/2, libres immédiatement. Gilles. (inf) --- 418 492-3039

Saint-Pascal. 5 1/2, non chauffé, non éclairé, 470\$/mois. Libre immédiatement. 5 1/2, non chauffé, non éclairé, 470\$/mois. Libre immédiatement. (inf)
----- 418 498-3597

Saint-Philippe-de-Néri. Maison à louer, 3 chambres, grand salon et cuisine, garage, poêle à bois, libre début juillet. 5 1/2, ayant un cachet unique style ancien et moderne sur 2 étages, libre août, locker, non chauffé, non meublé. (inf)
418 498 2547

Saint-Philippe-de-Néri. 2 1/2, chauffé, éclairé, non meublé, entrée laveuse/sécheuse. Entrée indépendante. 310\$/mois. Libre immédiatement. Stephen. (15/07)
----- 418 860-8227

Saint-Philippe-de-Néri. 4 1/2, non chauffé, non éclairé, déneigé, 320\$/mois. (01/07)
----- 418 498-2540

LOGEMENTS À LOUER
Vérifiez nos disponibilités :
2 1/2, 3 1/2, 4 1/2 et 5 1/2 pièces, chauffés, éclairés
Situés du 901 au 911, 12e Avenue, La Pocatière

LES LOGEMENTS CÔTE-SUD INC.

Marco Gingras, concierge : 418 856-6715
Réal Delagrave, Montmagny : 418 248-7141
C4010P-03-13 Sans frais : 1 877 248-7141

ENCAN pour MUSÉE NORMANTIQUE
(Denise & Normand Ouellette props)
à la sortie 488 de la 20
564 rang St-Charles ouest
SAINT-ALEXANDRE DE KAMOURASKA (QUÉBEC) GOL 2G0
LE SAMEDI 11 JUILLET 2015 À 10 H PRÉCISES
VENTE SANS RÉSERVE
2 ENCANTEURS EN SIMULTANÉ

sera vendu :

Collection d'équipements agricoles motorisés ou traction chevaline et une foule d'articles utilisés au Québec rural au cours des 2 derniers siècles.

6 tracteurs dont un Case sur roues d'acier; 1 Cockshutt # 30 avec roues doubles; un Farmhall Super C; 2 Massey-Harris 33 dont un avec faucheuse et un Ford gris; voitures à chevaux; sleighs; tombereau; voiture de parade; voiture à foin; charrues à manchons; planteurs manuels; sarclours; faucheuses; râtaux à foin; chargeur à foin; lieuse à grain; moulin à battre Forano; cribles à grain; rouleuse à grain; fourches à foin; épandeurs à fumier; presse à balles rondes A-C; rouleau en bois; moulin à scie reconstitué; engin à moteur et à traction chevaline (horse power). Tous les accessoires servant à la transformation des produits agricoles tels que le lait en beurre et fromage, barate, pintes et chopines; outils à bois; sciottes; scies à chaîne; tonneau à sève; bouilloire; rouet; métier à tisser; moulins à coudre; laveuses à linge; poêle à bois; cuisinière; glacière; chaudrons en fonte; jars de grès; banc d'église; lampes à l'huile; fanaux; fers à repasser; radios; dactylos; cadres religieux; chaudières de marque; photos d'époque; bibliothèque; 78 tours; vaisselle; verrerie etc **AUSSI** : Cadillac Fleetwood 1981, 63 996 km.

Photos disponibles sur notre site web
Visite le vendredi 10 juillet de 10 h à 15 h
Inscription le jour de la vente à compter de 9 h.
Cantine et cabinet sanitaire sur les lieux
Termes : comptant, débit ou chèque avec identification
Pour informations s'adresser aux propriétaires tél. : 418 495-2606 ou à l'encanteur

DANIEL PAUL-HUS
ENCANTEUR BILINGUE

635, Papineau
Saint-Hyacinthe (Québec)
J2S 7J5
tél : 450 773 5660
www.paul-hus.com

0639H-26-15

Saint-Roch-des-Aulnaies. Duplex rénové, non chauffé, grand terrain, vue sur le fleuve, 2 étages, 2 chambres, rangement, planchers bois et céramique, déneigé. Non-fumeurs, pas d'animaux. 510\$/mois. (15/07)
----- 418 354-2997

La Pocatière. 3 1/2, chauffé, éclairé, près des services, pas d'animaux. 475\$/mois. Libre immédiatement. (inf) 418 856-4327 Marie-France
----- 418 868-3136 Martin

La Pocatière. Grand 3 1/2, non chauffé, non éclairé, rangement, déneigement inclus. Libre immédiatement. (08/07)
----- 418 856-9823
----- 418 856-1839

La Pocatière. 4 1/2, situé sur la 4^e avenue Painchaud, chauffé, éclairé, semi-meublé, câble et internet fournis. Près de tout, 500\$/mois. (01/07)
----- 418 710-0617
----- 418 710-0271

La Pocatière. 5 1/2, demi sous-sol, grandes fenêtres, grand terrain, à la campagne, entrée laveuse/sécheuse, non chauffé, non éclairé. Pas de chien. 475\$/mois. (01/07)
----- 418 856-1971 Suzie

La Pocatière. Grand 6 1/2, situé 609, 4^e avenue, non chauffé, non éclairé, 700\$/mois. Possibilité de louer les chambres. Mario ou Dave. (01/07)
----- 418 856-3113

Saint-Pacôme. Maison à louer, 5 chambres, non chauffée, non éclairée, grand terrain. (01/07)
----- 418 860-8227

Saint-Pacôme. Maison ancestrale à louer, salon, cuisine et salle de bain au premier, 3 chambres au 2^e. Libre immédiatement. (01/07)
----- 418 315-0595

Saint-Pacôme. Grande maison à louer. 3 chambres, bureau, grand terrain. Peut être meublée. 850\$/mois. Kijiji : 1071290981. (01/07)
----- 581 624-0453

Saint-Pascal. Maison à louer, 2 étages, 4 chambres, près

des services et des écoles, cabanon. (01/07)
----- 418 492-7475 soir

MAISONS À VENDRE

Saint-Pascal. Bungalow 2011, 3 chambres, 2 salles de bain, sous-sol aménagé, photos: Kijiji 1011018336. Jacques (08/07)
----- 418 492-5508

OFFRES D'EMPLOI

*AAA*Emploi Étudiant & Adultes\$. Fais-toi jusqu'à 250\$/semaine en vendant de vraies bonnes barres de chocolat et des amandes enrobées dans ta région. Horaire flexible! 1 800 561-2395. Moniteurs recherchés. (01/07)
1 800 276-7142

OFFRES DE SERVICES

SAAQ - SAAQ - SAAQ. Victime d'un accident automobile? Vous avez des blessures? Contactez-nous. Consultation gratuite. M. Dion Avocats 1 855-282-2022 www.avocatsaaq.com. (22/07)

La Pocatière. Face à l'hôpital, 2 1/2, meublé, éclairé, chauffé, 365\$/mois. (inf) 418 856-1009 418 856-1849

La Pocatière. Grand 4 1/2, sous-sol, centre ville, près de tous les services, propre, bien éclairé, prix compétitif, non chauffé, non éclairé. Libre immédiatement. (22/07) 418 856-5584 laissez message

DÉMÉNAGEMENT courte et longue distance
Transports spéciaux Canada/U.S.A.
ENTREPOSAGE DOMESTIQUE ET COMMERCIAL
Plusieurs grandeurs disponibles
Pour information : Gilles
Messagerie ALF
1465, route 230 Est, Sainte-Anne-de-la-Pocatière
418 894-3406

OFFICE D'HABITATION DE KAMOURASKA
LOGEMENT VACANT

L'Office municipal d'Habitation de Kamouraska offre à louer un logement de deux chambres à coucher, au 2^e étage, libre immédiatement.

Sont admissibles, personnes de 50 ans ou plus, et autonomes.

Le loyer de base est égal à 25% des revenus de l'année précédente, plus l'électricité domestique.

Le locateur n'exercera, dans l'attribution du logement, aucune discrimination contraire à la Charte des droits et libertés de la personne.

Pour de plus amples informations, veuillez contacter :

France L. Pelletier, directrice
O.M.H. de Kamouraska
80 ave. Morel, Kamouraska (Qué) G0L 1M0
Tél. : 418 498-3032

ENCAN

Vente par encan
Pour Jerry Hall, 20 rue Demers, Parc Cartier, Rivière-du-Loup
Dimanche le 5 juillet 2015
à 10 heures précises.

Sera vendu un bon lot d'articles divers et de l'antiquité dont :

Collection de disques 33 tours en vinyle; haut-parleur; bibelots; livres; porcelaine; chaises en bambou; étagère en rotin; cadres; coquillage; petits meubles; malle à linge; tricycle; brouette; tondeuse à gazon pour enfant; coffre à outils; cric; hamac; argenterie; lot de petits articles anciens; dictionnaire Oxford; sculptures en bois; mini bouteilles; boîtes en tôle et en bois; panneaux de cartes de hockey; lot de livres et de cartes de sport football, baseball et basket ball; sac de golf gaucher; serre portable; vaisselle; appareils électriques de cuisine; jeu de hockey sur table; glacière en métal; faux à foins; article pour chat; caisse de liqueur en bois; tentes 4 et 6 places; outils et articles de jardin; radio.

Aussi beaucoup d'autres articles trop long à énumérer.

N.B. La marchandise est très propre et la majorité est antique et en cas de pluie l'encan aura lieu sous le car porte.

Condition comptant
Cantine sur les lieux

Alain Thériault, encanteur professionnel
418 862-2376 ou 418-867-3803 (Écurie)

«Un très beau film sur des sujets toujours actuels.» (Daphné Bédard, Le Soleil).

Aurélien Lafamme
LES PIEDS SUR TERRE

ASSOCIATION DES CINÉMAS PARALLÈLES DU QUÉBEC

TELEFILM CANADA

RÉSEAU PLUS

Québec

CINÉ-CLUB L'IMAGINAIRE

7 A, Place de l'Église
Saint-Jean-Port-Joli
Téléphone : 418 598-7255
www.cinelesgo.com

CENTRE GO

SAMEDI 4 JUILLET 19 h 30 - DIMANCHE 5 JUILLET 13 h 30
MERCREDI 8 JUILLET - JEUDI 9 JUILLET 19 h 30

CHARGEUSE À BOIS A.D.C.

Écologique Surprenante!

NOUVEAU

À partir de 1350\$

Plus puissante que vous l'imaginez!
Se fixe à votre remorque. Aussi nourrisseur automatique sur
www.adc-adc.com 819 583-2476

Le Scénario
cinéma

CARREFOUR LAPOCATIÈRE
INFO: 418 856.1319
www.cinemalesscenario.com

100% NUMÉRIQUE
real D 3D

TERMINATOR GENISYS 3D

ted2

MONDE JURASSIQUE 2D

SENS DESSUS DESSOUS 2D

EGO TRIP

Représentations en après-midi:
Ouvert tous les dimanches après-midi.
SAMEDI: ouvert en après-midi en cas de pluie. Appelez après 11h30

Horaires du 3 au 9 juillet 2015

TERMINATOR: GENISYS - 3D (13+V)
Tous les soirs: 20h00 / Dimanche: 13h30 - 20h00

TED 2 (13+L.V.)
Tous les soirs: 20h10 / Dimanche: 13h30 - 20h10

SENS DESSUS DESSOUS - 2D (G)
Tous les soirs: 19h30 / Dimanche: 14h00 - 19h30

MONDE JURASSIQUE - 2D (GDJE)
Tous les soirs jusqu'à mardi: 19h45 / Dimanche: 13h45 - 19h45

EGO TRIP (GDJE)
Débutant mercredi 7 juillet: 19h45

SAINTE-PACÔME
CINEMA LOUISE

100% numérique
real D 3D

Représentation tous les jours à 19 h 30

MERCREDI 1^{ER} AU JEUDI 9 JUILLET
REPRÉSENTATION SPÉCIALE DIMANCHE 14 H

TERMINATOR GENISYS 3D & 2D

MAD MAX LA ROUTE DU CHAOS 3D & 2D

418 852-2891 www.cinematoulouse.com

ROYAL LEPAGE
KAMOURASKA-L'ISLET

Agence immobilière
FRANCHISÉ INDÉPENDANT ET AUTONOME DE ROYAL LEPAGE
414, 4^e avenue Painchaud, La Pocatière
Tél. : 418 856-3625 • Téléc. : 418 856-1613
Courriel : royallepagekl@qc.aira.com

100 ANS DEPUIS 1913

L'équipe par excellence dans le Kamouraska

Germain Fortin 418 371-0805 Courtier agréé
Corinne Fortin 418 856-6540 Courtier agréé
Pascal C. Alain 418 492-2569 Courtier
Jean-Marc Dionne 418 856-5554 Courtier
Aline Ouellet 418 860-6723 Courtier
Geneviève Dionne 418 856-5554 Courtier
Hélène Tousignant, adjointe 418 856-3625

Retrouvez toutes nos propriétés et plus de détails sur notre site internet :
www.royallepagekamouraskalislet.ca

Scannez ce code QR avec votre téléphone intelligent pour consulter toutes nos propriétés à vendre (plus de 150).

NOUVEAU MANDAT

MONT-CARMEL, 100, rue Notre-Dame - Résidence 11/2 étage avec 3 c.c., 2 salles de bain, chauffage électrique et bois, grand hangar. Beaucoup de rénovations, bel entretien. Grand terrain avec arbres matures.
Contactez Pascal Alain 418 492-2569

LA POCATIÈRE, 159, rue du Vallon - Maison de plain pied sur un terrain de 7 978 p.c. environ, située beau secteur, comprenant 12 pièces dont salon, cuisine, 2 c.c., 2 s. de bain, s. familiale au sous-sol. A voir!
Jean-Marc Dionne 418 856-5554

ST-PASCAL, 350, rue Rochette - Superbe jumelé avec 3 cc, 2 sdb et 2 salons. Grand patio avec verrière 3 saisons, terrain aménagé avec remise. Belle propriété, construction 2005. Contactez Pascal Alain 418 492-2569

LA POCATIÈRE, 105, avenue Industrielle - Très jolie maison 3 c.c. à l'étage. De belles divisions et très éclairée. Sans voisin arrière. Terrain 29 861 p.c. Paysager avec arbres fruitiers. Patio intime. Vous serez charmés.
Geneviève Dionne 418 856-5554

NOUVEAU PRIX

LA POCATIÈRE, 902, 1^{er} rue Poiré. Une imposante de 4 c.c., poss. de +. Grandes pièces très éclairées. Bois franc 2 niveaux. Bon terrain. Près de tous les services.
Aline Ouellet 418 860-6723

ST-BRUNO, 1, rue Deschênes - Résidence 2 chambres, 4 saisons. Terrain 43 000 pc. Endroit tranquille en pleine nature. à 5 minutes de St-Pascal.
Corinne Fortin 418 856-6540

STE-ANNE-DE-LA-POCATIÈRE, 155, route Martineau - Propriété 3 chambres tout briques. Sous-sol vaste avec sortie extérieure. Planchers bois et céramique. Garage 2 panneaux. Terrain 100 X 148 pi.
Corinne Fortin 418 856-6540

RIVIÈRE-QUELLE, 189, ch. du Haut de la Rivière - Unité familiale 1 1/2 étage, type cottage. Construction 1876 avec cachet d'époque des années 1800, planches à saison, rampe d'accès d'origine. Grande s. à manger, salon, 6 c.c., 2 grands garages, terrain 42 347 p.c. Vous serez charmé par le cachet d'antan. Jean-Marc Dionne 418 856-5554

VISITE LIBRE ce dimanche 5 juillet de 14 h à 16 h

ST-PACÔME, 115, rue Galarneau - Belle centenaire entièrement rénovée avec goût. 4 c.c., 2 s. bains, s. lavage. Au cœur du village. Une visite vous convaincra.
Contactez Pascal Alain 418 492-2569

NOUVEAU PRIX

LA POCATIÈRE, 930, Place Marie-Anne Juchereau - Unité familiale à paliers. Libre rapidement. A visiter. Impeccable. 2 salles d'eau. 4 chambres. Possibilité de 5. Salle familiale, atelier. Beau terrain aménagé. Cabanon. Entrée pavé uni.
Corinne Fortin 418 856-6540

RIVIÈRE-QUELLE, 178, chemin du Haut de la Rivière. Résidence entretenu, confortable et en pleine campagne. Grand terrain, bel environnement. Rivière et +++ Occasion unique. Choix judicieux, prix compétitif.
Aline Ouellet 418 860-6723

L'immobilier différemment...



Vous trouverez plus de 100 propriétés à voir sur :
www.gillescouture.com



Saint-Pascal



576, rang 2. Résidence à visiter pour son charme et la qualité des aménagements. Ses 11 pièces, dont 4 chambres, réparties sur 2 niveaux sont spacieuses et éclairées. Dans un environnement champêtre avec de belles vues d'horizon. A quelques minutes du centre-ville.

Saint-Pacôme



27, rue St-Luc. Voici une propriété impeccable dans un environnement unique. Grands espaces intérieurs et extérieurs permettant une vie paisible avec vue sur le terrain de golf. Grand salon aménagé dans l'espace verrière, 3 chambres, 30 000 p.c. de terrain aménagé. Une visite s'impose pour découvrir cet endroit exceptionnel.

Sainte-Anne-de-la-Pocatière



90, Montagne Thiboutot. Vous pouvez vous offrir cette impressionnante résidence car elle est proposée à prix plus qu'intéressant. L'espace se conquiert avec la luminosité grâce à ses 5 portes de jardin et autant de terrasses. Vous bénéficierez d'une vue d'horizon qui procure un sentiment d'évasion. Avec quelques travaux de mise à niveau ce sera la résidence d'une vie.?

Mont-Carmel



82, rang de la Montagne. Certaines propriétés nous réconcilient avec la douceur de vivre, cette résidence unique est assurée dans les règles de l'art offre de l'espace, beaucoup de lumière et possède une énergie à découvrir. Tout a été retouché en respectant ses origines. Le terrain bénéficie d'arbres matures, arbres fruitiers et remise. Terrasse 650 p.c. avec solarium.

Saint-Jean-Port-Joli



478, chemin du Moulin. L'évasion prend parfois une direction inattendue, un horizon sur la mer, un immense terrain pour l'intimité et une chaleureuse résidence pour la famille ou la retraite. 3 chambres sur 2 niveaux, airs ouvertes et une touche personnelle conçue par les proprios.

Sainte-Anne-de-la-Pocatière

VENDU



130, rue Boucher. Une propriété où tout est réuni dans une nature abondante, cours d'eau, grands espaces avec une résidence qui allie qualité et raffinement et se présente rarement sur le marché. Aménagée sur 3 niveaux, chaque pièce a été revue et repensée. Une propriété dans laquelle s'inscrira probablement l'histoire d'une vie.

La Pocatière



934, rue du Parc. Dans un des quartiers des plus appréciés, cette propriété adossée à un environnement naturel, exceptionnel (parc public) propose une résidence qui bénéficiera à toute la famille par l'espace, la proximité des écoles, loisirs et services de proximité. Vous aurez l'occasion de vivre des fins de journée plein air unique. Piscine, terrasse, garage/atelier.

La Pocatière



404, 9^e Avenue. Au coeur de la ville, cette résidence aménagée sur 3 niveaux a été conçue pour la famille avec ses 4 chambres dont 3 à l'étage. Sous-sol aménagé avec salle familiale, salle de jeux, bureau, foyer. Beaucoup d'espace de rangement. Garage avec terrasse sur le toit.

Saint-Aubert

NOUVEAU



25, Principale Ouest. Au coeur du village, cette propriété entièrement rénovée est un choix gagnant. Excellent rapport qualité/prix. Avec 4 chambres à l'étage, possibilité d'une 5^e au RDC. Tranquillité d'esprit côté investissement/rénovation pour les prochaines années.

Sainte-Louise

NOUVEAU



150, des Quatre-Vents. Duplex bien entretenu et situé dans un secteur tranquille. Propriété pouvant être occupée par le propriétaire et permettre un revenu intéressant. Terrain de 9 730 p.c., garage de 24' x 22'.

Saint-Roch-des-Aunaies



1485, de la Seigneurie. Belle ancestrale située sur un site avec vue sur le St-Laurent et Charlevoix. Ses grandes pièces, sa fenestration, son aménagement intérieur à aire ouverte offrent l'espace nécessaire pour la vie familiale ou pour recevoir les amis. Un grand terrain de plus de 32 000 p.c. aménagé, arbres matures, 2 remises.

Saint-Roch-des-Aunaies



495, de la Seigneurie. Charmante résidence de campagne, toute enveloppante par la disposition des pièces et le choix de matériaux. 1 chambre au RDC et 2 à l'étage. Grand terrain avec aménagement conçu pour l'intimité. Remise/atelier. Alternative intéressante pour respecter son budget.

Saint-Aubert



170, 3^e rang Ouest. Rendez-vous à ne pas manquer avec cette résidence de campagne qui a du charme sous tous ses angles, située dans un secteur convoité où il y a rarement des propriétés en vente et où la vue d'horizon est exceptionnelle. Les proprios ont effectué une restauration et un entretien digne de mention. Un rêve à votre portée, un rêve réalisable.

Lac Trois-Saumons



147. En retrait de la voie publique, propriété environnée par un boisé qui lui confère une belle intimité. Résidence de 2 chambres avec garage attaché, isolé, air climatisé. Terrain bien aménagé avec gazebo fermé, remise. Libre immédiatement.

Lac Trois-Saumons



509. Certaines propriétés sont propices à des moments d'évasion. Ce chalet/résidence à proximité du lac, avec accès, aménagé sur 3 niveaux allie qualité et confort. Conçu pour profiter au maximum de l'environnement. Sa situation dominante propose un point de vue enviable sur le lac. Un excellent rapport qualité/prix.

Lac Trois-Saumons



18, chemin Leclerc. Besoin d'intimité? Voici un chalet situé en retrait du lac. Grande terrasse avec vue sur le lac. Entièrement meublé, 2 chambres. Terrain de 9 700 p.c. boisé. Accès au lac et au quai par servitude. Possibilité d'amarrer un bateau au quai.

Saint-Jean-Port-Joli



25, du Roy Ouest. Unique au coeur de Saint-Jean, cette propriété qui bénéficie d'un point de vue privilégié sur le parc des Trois-Bérêts et le fleuve, propose un cottage de 2 étages avec verrière, garage attaché et autres particularités à découvrir. Grand terrain avec entrepôt-garage et bureau de 30 X 56 plus remise.

Saint-Jean-Port-Joli



472, rue Dubé. Résidence unimodulaire de 14 X 65 pieds, 2 chambres à coucher. Clés en main. Terrasse côté sud, galerie avant et aménagement offrant l'intimité souhaitée. Beaucoup d'inclus. Remise de 12 X 24 pieds.

Tourville

NOUVEAU



315, rang John. Vous recherchez le calme, l'espace et un environnement de détente, voici la propriété qui pourrait vous convenir, résidence construction 2000, grand garage (22' x 31'), remise. Terrain boisé de 612 514 p.c. Demandez une visite.

L'Islet-sur-Mer



468, des Pionniers Ouest. Construction de 1890, restaurée avec passion. Dans un décor champêtre avec fleuve et montagnes à l'horizon, cette résidence unique aménagée sur 3 niveaux répond aux attentes de qualité et d'authenticité.

Mont-Carmel



77, route 287. Joli chalet d'un étage 1/2 accessible à l'année, situé à 15 km du Lac de l'Est. Endroit tranquille et un peu en retrait de la route. Le tout entièrement meublé et très confortable. Venez vous y installer. Terrain de 68 000 p.c.

La Pocatière



Route 132. Le choix de votre emplacement pour votre entreprise/commerce est crucial et fera la différence dans le succès de votre projet. Sortie de l'autoroute à La Pocatière, le dernier terrain disponible, 71 184 p.c. desservi. Plus qu'un achat, un investissement.

Sainte-Anne-de-la-Pocatière



106, rue Hudon. Tout à la même adresse, cette propriété unimodulaire de 14 X 63, sous-sol aménagé + garage + terrasse à prix réellement abordable. Beaucoup d'espace et de rangement. Libre à court terme. Dites au revoir à votre propriétaire.

Lac des Plaines



309. Cette résidence/chalet bénéficie par son site, d'une vue unique sur le lac des Plaines. Aménagée sur 2 niveaux, les pièces séjours sont plus que généreuses et disposent d'une abondante fenestration. La terrasse promet des moments de détente unique. Plus de 50 000 p.c. de terrain boisé avec 194 pieds de littoral.

Lac Trois-Saumons



115-2, rue St-Pierre. Résidence/chalet avec vue sur le lac Trois-Saumons, aménagée sur 2 niveaux, 3 chambres. Grand terrain de 43 400 p.c. avec garage. Projet première maison ou projet évasion. Voici une occasion à prix intéressant.

Saint-Aubert



294, 3^e Rang Est. Fermette de 105 arpent, terre sablonneuse (50% culture, 50% boisé) + résidence de 5 ch. Garage/étalé, remise/atelier, cabane à sucre (1 500 entailles) et autres. Plantation 9 000 épinettes. Belle vue d'horizon. Beaucoup d'équipements inclus.

L'Islet



83-87, 7^e Rue. Immeuble à revenus, triplex de qualité supérieure entièrement refait à neuf. Trois grands 4 1/2 ultra-propres. Planchers bois franc, céramique, flottant. Tout près de tous les services. **Revenus annuel de 17 916 \$.** Plus qu'un achat, un investissement de qualité.

PRIÈRES

Fleur toute belle du Mont-Carmel, vigne fructueuse, splendeur du ciel, mère bénie du Fils de Dieu, assistez-moi dans mes besoins. Ô étoile de mer, aidez-moi et montrez-moi ici même que vous êtes ma mère. Ô Sainte-Marie, mère de Dieu, reine du ciel et de la terre, je vous supplie du fond du coeur de m'appuyer dans cette demande. (Formuler ici sa demande). Personne ne peut résister à votre puissance. Ô Marie conçue sans péché, priez pour nous qui avons recours à vous (3 fois). Sainte-Marie, je remets cette cause entre vos mains (3 fois). Faites cette prière 3 jours de suite et vous devez ensuite la publier. La faveur demandée vous sera accordée. D.B. (01/07)

RECHERCHE

Serais acheteur de branches d'épinette noire et blanche et gomme de sapin. Sainte-Félicité. Francis. (08/07)
418 359-0010
418 222-9647

RENCONTRES

Agence Matrimoniale A.M. enr., 239, rue Simard, Cacouna (Québec) G0L 1G0.

APPARTEMENTS À LOUER

LA POCATIÈRE
3 1/2 et 4 1/2
chauffés, éclairés
près de tous les services
649, 651, 653, Du Verger
Pas d'animaux, très propres, service de conciergerie, buanderie, stationnement déneigé. À partir de 410\$/mois. Références exigées.
Demandez Jean-Philippe :
418 860-7731

À LOUER

2 1/2-3 1/2-4 1/2-5 1/2
meublés ou non, dans différents secteurs de Saint-Pascal. Appelez pour connaître nos disponibilités ou pour louer. Pas d'animaux. Priorité aux non-fumeurs.
Laurier Michaud
418 492-2241

But sérieux. Strictement confidentiel. Sur rendez-vous seulement. (01/07)
418 867-2821

Service rencontre. Relations long terme. Essayez gratuitement!!! 1 888 451-7661. Appelez # 7878 ou 1 866 634-8995. Adulte 1 à 1 en direct appelez: 1 877 347-9242 ou #5015. Rencontrez des femmes célibataires de votre région. 1 888 571-5763 (18+). (01/07)

ROULOTTES/TENTES-ROULOTTES/MOTORISÉS
Roulotte Ben-Air, 26 pieds. Fifth Wheel avec accouplement. Élisabeth. (15/07)
418 492-3120

Roulotte Cougar 2006, 28', extension simple, air climatisé, chauffage, douche séparée, toujours entreposée l'hiver. 9 900\$ négociable. (08/07)
418 863-2121
418 492-2940

TERRAIN

Saint-Philippe-de-Néri. Plusieurs terrains à vendre, centre du village, nouveau développement. 600m2 à 1100 m2. (inf)
418 498-2547

ENTREPOSAGE DOMESTIQUE ET COMMERCIAL

CHAUFFÉ ET ÉCLAIRÉ
La Pocatière : espaces d'entreposage individuels, discrets, très propres et sécuritaires. Grandeurs disponibles à partir de 5' x 10' jusqu'à 15' x 20'.
Pour information :
418-894-3227
ENTREPOSAGE POCATOIS (1000 - 5e avenue)
entreposagepocatois@bell.net

À LOUER

4 1/2, près de tous les services, au centre ville, disponible le 1^{er} juillet, 412\$/mois
510, av. Martin, Saint-Pascal en haut de la Tabagie Lunik
Demandez Stéphane ou Pascal
418 492-2096

DIVERS À VENDRE

Vous songez à posséder un petit commerce de petits articles? J'ai ce qu'il vous faut, à petits prix. (08/07)
418 492-2568

Ensembles de chambre à coucher, un brun et un blanc et gris. Vélo stationnaire. Bibliothèque blanche. (15/07)-----418 856-1165

Appareil photo Canon rose, Powershot, A2400 - 15, très peu servi. Squelement 2005. (08/07)
418 856-6735 soir

Bois de chauffage: épinette, 50\$/corde de 4' x 4' x 8'. (08/07)
418 714-5751

Meubles en bois massif, antiquités (vaisselier, commode, table, machine à coudre, coffre, etc.). Moteur de bateau Mercury 7 forces. Bons prix. (01/07)
418 498-3369

Pneus et roues usagés. Plusieurs grandeurs disponibles, plus de 500 en inventaire. (22/07)
418 856-2064
418 863-2407

Piscine hors terre, 21' de diamètre x 48" de haut, avec drain de fond, en bon état. Incluant: échelle, pompe, filtreur, balayeuse, ramasse feuilles, toile solaire avec rouleau, produits chimiques, etc. 500\$. (01/07)
418 248-5098

Lot d'aspirateurs centraux usagers (reconditionnés). Plusieurs modèles disponibles : Beam, Duovac, Electrolux, Eureka, Aspiratex. Idéal pour chalet, garage, atelier. (inf)
418 856-3712

Adam et Eve. Nudisme, gens libérés, chalets à louer, VR bienvenus. Brochure. 819 336-4320. 27 juin Party St-Valentin. Fantôme 16-21 juillet. Carnaval de Rio 23-28 juillet. Festival Érotique 30 juillet-4 août. Échangeur

LOCAUX COMMERCIAUX À louer

Saint-Pascal (centre-ville)
489, avenue D'Anjou.
Disponibles immédiatement : 1 432 pi. ca. rez-de-chaussée et 1 400 pi. ca. sous-sol chauffés, éclairés, climatisés.
418 589-5196

KAMOURASKA - L'ISLET - SAINT-PAMPHILE

LAVEUSE • SÉCHEUSE • RÉFRIGÉRATEUR • CUISINIÈRE • LAVE-VAISSELLE • ETC.

Sylvain Richard SERVICE



RÉPARATION D'APPAREILS ÉLECTROMÉNAGERS DE TOUTES MARQUES PIÈCES ET MAIN D'OEUVRE

TÉL. : 418 852-3242
TÉLÉC. : 418 852-1451
50, rue Caron, Saint-Pacôme G0L 3X0



RÉPARATION ÉLECTRIQUE MONTMAGNY INC.
170, 4e Rue, Montmagny (Qc) G5V 3L5
418-248-2072
www.rem-montmagny.com

VENTE ET RÉPARATION DE MOTEURS ÉLECTRIQUES - POMPES À EAU - BALANCEMENT DYNAMIQUE - VASTE INVENTAIRE DE PRODUITS PNEUMATIQUES, MÉCANIQUES ET ÉLECTRIQUES **SERVICE 24 HEURES / 7 JOURS, URGENCE : 418 248-7509**

PRODUITS DISPONIBLES

- ABRASIF ACCOUPLEMENT BEARING
- BUSHING CHAÎNE COURROIE
- DÉMARREUR MOTEUR 0-400HP VENTILATEUR
- LUBRIFIANT OUTILS OUTILLAGE
- PIÈCES MOTEUR PIÈCES OUTILS PIÈCES POMPES
- PLOMBERIE (STAINLESS) POMPE INSTALLATION
- POULIE RÉDUCTEUR ROUES
- SEAL SPROCKET STARTER
- PIÈCES STARTER BALANCEMENT DINAMIQUE PRODUITS CHIMIQUES

LOGEMENT À LOUER

5 1/2 sur 2 étages, 3 chambres, salon, cuisine et salle de bain. Porte patio à l'arrière. Espace de rangement. Parfait pour famille. Près de tous les services au centre-ville de La Pocatière. Entrée individuelle. Locker, grand terrain. Endroit tranquille. 487\$ non-chauffé, non-éclairé.

Vicky : **418-714-6644**



Au service du monde agricole
FERMES • FERMETTES • TERRES
TERRES À BOIS • ÉRABLIÈRES

SERVICES-CONSEILS
VENDRE, ACHETER OU LOUER

Bertrand Côté

Courtier immobilier

RE/MAX Avantages

Bur. : **418 835-3535**

Cell. : **418 933-9209**

bertrand.cote99@videotron.ca

VISITEZ LES PROPRIÉTÉS SUR **WWW.COURTIERAGRICOLE.COM**

CONSTRUCTION LUC MOREAU
1535, 101 908-0228-01

JUMELÉ CLÉ EN MAINS - LOT 24
174 500 \$
RUE DE LA VIGIE
LA POCATIÈRE

PHASE 3



DESSINS DRUMMOND
plans maison neuve & rénovation
Tous droits réservés.

GARANTIE CONSTRUCTION RÉSIDUELLE

DÉVELOPPEMENT ÉCONOMIQUE LA POCATIÈRE
Obtenez une remise de 5 000 \$

Desjardins Cabane de l'Ance de La Pocatière

CAMILLE DUMAIS
COURTIER DE RÉNOVATION

MAISON PASCAL DUMAIS INC.

EBENISTERIE

THOMAS DIAMANT EXCAVATEUR

Développements
Champagne & Diamant

CONTACTEZ DÈS MAINTENANT!
LYNDA VEILLEUX 418 308-0790

www.developpementschampagneetdiamant.ca
champagneetdiamant@videotron.ca

KAMOURASKA CHRYSLER

PLUS DE 190 VÉHICULES VÉRIFIÉS AU BON PRIX



Intérieur en cuir
2005 DODGE VIPER SRT 10 **39 985\$**

V10, 6 vitesses, air climatisé, vitres/serrures électriques, roues alliage, intérieur cuir. 14 954 m/m • Stock : 2014494A



Très propre!
2003 CHRYSLER SEBRING CONVERTIBLE **4 983\$**

V6, automatique, vitres/serrures/sièges électriques, volant inclinable, régulateur de vitesse, roues alliage et plus. 214 038 km • Stock : E665B



Restauré au complet!
1974 DODGE CHALLENGER RT 340 **38 974\$**

Automatique, béquet arrière, roues alliage. 28 281 m/m • Stock : 2012311B



Restauré au complet!
1967 PLYMOUTH BELVEDERE 440 CROSS RAM **39 967\$**

8 barils, 4 vitesses, roues alliage. 3 959 m/m • Stock : 2012076F



1992 DODGE STEALTH **4 982\$**

V6, manuelle, volant inclinable, régulateur de vitesse, roues alliage et plus. 93 960 km • Stock : E654



2011 JEEP GRAND CHEROKEE OVERLAND AWD **28 988\$**

5.7 L, air climatisé, vitres/serrures/sièges électriques, volant inclinable, régulateur de vitesse, roues alliage, toit ouvrant et plus. Bal. de gar. 5/100. 85 241 km • Stock : 2014203A



2010 CHRYSLER SEBRING TOURING CONVERTIBLE **12 989\$**

V6, automatique, vitres/serrures/sièges électriques, volant inclin., rég. de vitesse, roues alliage, air climatisé et plus. 105 927 km • Stock : 2015034C



2008 DODGE CALIBER SRT 4 **10 988\$**

2.4 L, turbo, vitres/serrures électriques, volant inclinable, régulateur de vitesse, roues alliage, toit ouvrant et plus. 122 385 km • Stock : 2015298B



2008 DODGE CHALLENGER SRT 500 ÉDITION SPÉCIALE **38 988\$**

Shaker Hood, effet de sol, moulures chrome comme 1970, GPS, toit ouvrant, vitres/serrures/sièges électr., air climatisé, rég. de vitesse, roues alliage et beaucoup plus. 39 138 km • Stock : 2015263A



2008 DODGE VIPER SRT 10 **59 988\$**

V10, 600 HP, 6 vitesses, air climatisé, vitres/serrures/sièges électriques, volant inclinable, roues alliage et plus. 14 635 km • Stock : 2014203B



2007 PONTIAC SOLSTICE CONVERTIBLE **13 989\$**

2.4 L, roues alliage et plus. 68 759 km • Stock : ACC542



Très rare, comme neuve!
2006 MERCEDES-BENZ S-430 **15 986\$**

V8, 4.3 L, équipé au maximum. Comme neuve! 78 328 km • Stock : 2014002A



2005 CHRYSLER PT CRUISER CONVERTIBLE **7 985\$**

2.4 L, automatique, vitres/serrures électriques, air climatisé, roues alliage, volant inclinable, régulateur de vitesse et plus. 91 380 km • Stock : 2014519C



2014 JEEP WRANGLER RUBICON 4X4 **39 995\$**

4 portes, air climatisé, vitres/serrures électriques, volant inclinable, régulateur de vitesse, 2 toits, GPS, roues alliage et plus. Bal. de gar. 5/100. 540 km • Stock : 2014427



Très propre!
1966 VOLKSWAGEN BEETLE **5 966\$**

4 cylindres, 4 vitesses. 58 424 km • Stock : E684C



2014 DODGE DURANGO LIMITED AWD **41 989\$**

3.6, DVD, caméra de recul, régulateur de vitesse, vitres/serrures électriques, sièges électriques et chauffants, air climatisé 3 zones, roues alliage et plus. Bal. de gar. 5/100. 15 716 km • Stock : E695



2014 JEEP GRAND CHEROKEE SRT 8 AWD **66 999\$**

6.4 L, automatique, vitres/serrures/sièges électriques, volant inclinable, régulateur de vitesse, roues alliage, démarreur à distance, GPS, toit ouvrant et plus. Bal. de gar. 3/60. 186 km • Stock : 2014097



2014 DODGE RAM 2500 LARAMIE BLACKTOP 4X4 **55 995\$**

6.4 L, boîte 8 pieds, vitres/serrures/sièges électriques, volant inclinable, régulateur de vitesse, roues alliage, démarreur à distance, GPS et plus. Bal. de gar. 5/100. 217 km • Stock : 2014465



2013 DODGE CHARGER ÉDITION 392 BLACK TOP **43 989\$**

6.4 L, vitres/serrures/sièges électriques, volant inclinable, régulateur de vitesse, démarreur à distance, air climatisé, roues alliage, toit ouvrant, caméra de recul et plus. Bal. de gar. 3/60. 10 047 km • Stock : 2015171A



2013 KIA OPTIMA EX TURBO **18 989\$**

Vitres/serrures/sièges électriques, volant inclinable, régulateur de vitesse, roues alliage, air climatisé, caméra de recul et plus. Bal. de gar. 5/100. 19 415 km • Stock : 2015011A



2015 JEEP PATRIOT SPORT **15 989\$**

5 portes, 2.4 L, volant inclinable, régulateur de vitesse, AM/FM/CD et plus. Bal. de gar. 5/100. 209 km • Stock : 2015219



2015 JEEP COMPASS NORTH 4X4 **27 989\$**

Intérieur cuir, vitres/serrures électriques, air climatisé, roues alliage, démarreur à distance, caméra de recul, régulateur de vitesse, sièges chauffants et plus. Bal. de gar. 5/100. 167 km • Stock : 2015051



2015 DODGE JOURNEY SXT PLUS **27 989\$**

V6, air climatisé trizone, vitres/serrures électriques, dém. à distance, roues alliage et plus. Bal. de gar. 5/100. 182 km • Stock : 2015253



2015 JEEP CHEROKEE NORTH 4X4 **32 989\$**

V6, automatique, air climatisé, roues alliage, vitres/serrures électriques, sièges et volant chauffants, régulateur de vitesse, attache-remorque et plus. Bal. de gar. 5/100. 806 km • Stock : 2015114



2015 DODGE PROMASTER CITY **25 995\$**

2.4 L, air climatisé, vitres/serrures électriques, volant inclinable, clé USB et plus. Bal. de gar. 5/100. 142 km • Stock : 2015205



2014 NISSAN SENTRA SR **15 989\$**

4 portes, 1.8 L, automatique, air climatisé, vitres/serrures électriques, béquet arrière, roues alliage, régulateur de vitesse et plus. Bal. de gar. 5/100. 14 776 km • Stock : E707



2014 DODGE CHARGER SXT **24 989\$**

V6, automatique, air climatisé, vitres/serrures/sièges électriques, volant inclinable, régulateur de vitesse, roues alliage, toit ouvrant, démarreur à distance et plus. Bal. de gar. 5/100. 12 964 km • Stock : E688



1 des 5 dans le monde!
2014 DODGE VIPER STRYKER **129 995\$**

V10, 6 vitesses, air climatisé, vitres/serrures/sièges électriques, volant inclinable, régulateur de vitesse, roues alliage. Garantie 3/60 101 km • Stock : 2014472

Vous êtes important pour nous!

KAMOURASKA
CHRYSLER
L'INCONTOURNABLE!



255, av. Patry, Saint-Pascal
(autoroute 20, sortie 465)

418 492-3432 • 1 800 363-3432

Plus de 190 véhicules, disponible avec vidéo sur
www.kamouraskachrysler.com