

SEMAINE DU 25 NOVEMBRE 2024

# Le Placoteux

VOLUME 47, ÉDITION 48  
40 PAGES

Une intégration compromise, pp. 4-5

Métyvié range sa plume, p. 14

Côté Est : grand champion du terroir

EN PAGE 2

Vos circulaires  
AU CENTRE DU JOURNAL



\* Détails chez  
196, ch. Haut de la Rivière  
Saint-Pacôme  
418 852-2922  
techminimecanique.com

**TECH**  
MINI-MÉCANIQUE

**NOUVEAU**  
KAWASAKI  
RIDGE  
HVAC  
2024

Moteur 4 cylindres,  
chauffage, air  
climatisé, vitres  
électriques

Financement  
**Good Times**  
Let the Good Times Roll

*Passes le voir!*

**VENTE Noël**  
avant  
**20%**  
de rabais  
sur tout à prix régulier

Service de réparation sur place  
**OUVERT LE DIMANCHE**

**BIJOUTERIE JEAN**  
www.bijouteriejean.com  
29, av. de Gaspé Ouest, Saint-Jean-Port-Joli  
**418 598-6382**  
À votre service depuis 65 ans

56980624

**ROYAL LEPAGE**  
**KAMOURASKA-L'ISLET**  
Agence immobilière  
Franchisé indépendant et autonome Royal LePage  
vdrapeau@royallepage.ca

Courtier immobilier résidentiel et commercial

**Véronique Drapeau 418 894-3375**

COMMERCIAL | INDUSTRIEL | INSTITUTIONNEL | RÉSIDENTIEL

**CONSTRUCTION MARCEL CHAREST ET FILS**

T 418 492-5911 | SF 1 800 561-5911  
TÉLÉC 418 492-9705  
mcfinc.ca | infos@mcfinc.ca

997, Route 230 Est, Saint-Pascal  
ISO 9001: 2008

005380624

RBQ: 1623-5558-35

La puissance d'un groupe

**OLIVIER**  
KAMOURASKA | CHRYSLER

Venez me rencontrer!  
Benoît Chouinard, conseiller aux ventes  
418 863-7430

255, av. Patry, Saint-Pascal (aut. 20, sortie 465)  
**418 492-3432 • 1 800 363-3432**  
olivierkamouraskachrysler.com

00080724

## Côté Est grand gagnant du prix Aliments du Québec au menu

Le restaurant Côté Est de Kamouraska a été couronné grand gagnant de la septième édition du Prix restaurateur Aliments du Québec au menu. La distinction, qui reflète un engagement exceptionnel envers la valorisation des produits locaux et la richesse du terroir québécois, a été remise récemment lors de la présentation des célébrations entourant les 10 ans du concours, à Longueuil.

MARC LAROUCHE

Cette reconnaissance met en lumière l'approche unique et immersive de Côté Est, qui marie saveurs régionales et créativité culinaire. « La véritable victoire, c'est de se sentir entouré dans une mission commune, celle de valoriser les produits d'ici », affirme Perle Morency, copropriétaire de Côté Est, fondé en 2012 avec son conjoint, le chef Kim Côté.

« Côté Est célèbre les saveurs uniques du Bas-Saint-Laurent, en harmonie avec la richesse naturelle du Kamouraska entre littoral, terres agricoles et forêt. Grâce à des partenariats étroits avec des producteurs locaux, le restaurant propose des plats qui reflètent la diversité du terroir, de la semence à l'assiette. À travers une offre variée qui inclut une buvette gastronomique, une cantine estivale, une boutique d'artisans et des expériences culinaires mariant cueillette et gastronomie, l'écosystème de Côté Est propose une expérience immersive, où chaque plat devient

une rencontre avec le savoir-faire local. Ce restaurant incarne la passion, la créativité et l'excellence des saveurs régionales », lit-on dans le descriptif du restaurant présenté par Aliments du Québec au menu.

« Côté Est est un exemple remarquable dont l'ensemble de l'industrie peut s'inspirer. Mettre le Québec dans l'assiette est la meilleure façon de soutenir nos producteurs et transformateurs », note Mathilde Laroche-Bougie, gestionnaire du programme Aliments du Québec au menu.

### Un défi relevé avec passion

Les défis liés à l'approvisionnement en produits locaux — notamment l'argent et le temps investis — sont grands, mais Perle Morency estime que les efforts en valent la peine. « Il y a une part de risque à choisir des produits différents, mais c'est aussi une démarche valorisante. Participer à l'éducation des consommateurs et cultiver le goût pour les saveurs locales

est un travail énergivore, mais essentiel », explique celle pour qui l'objectif va au-delà de l'assiette.

« Il s'agit de souveraineté alimentaire. Ça ne signifie pas renoncer aux produits d'ailleurs, mais plutôt d'offrir aux consommateurs le choix prioritaire des produits locaux. On ne pourra jamais se passer de café, de chocolat ou d'olives, mais ce qui importe, c'est de pouvoir choisir d'abord des produits d'ici avant de se tourner vers ceux d'ailleurs. C'est ça qui nous permettrait d'assurer une véritable sécurité alimentaire, tout en renforçant notre identité culinaire », explique-t-elle. Cette vision illustre bien l'équilibre recherché entre ouverture sur le monde et valorisation des richesses locales.

### Une reconnaissance inspirante

Ce prix s'ajoute à une liste impressionnante de distinctions obtenues par Côté Est au fil des années, des Lauriers de la gastronomie à Aliment Québec. Ces honneurs, bien qu'appréciés, ne sont pas une finalité pour Perle Morency. « J'espère que cela inspirera d'autres restaurateurs à se joindre à cette mission pour faire évoluer les produits d'ici. »

Aliments du Québec a également souligné les efforts des deux autres finalistes de cette édition : à Sainte-Adèle, le restaurant Recto Verso, et l'Auberge des Glacis à L'Islet, sous la direction de Nancy Lemieux.



Kim Côté et Perle Morency sont fiers d'avoir mérité ce prix, fruit de leur travail d'intégrer les produits d'ici dans leurs recettes. Photo : Courtoisie

**CAMPAGNE D'ACHAT LOCAL 2024**  
du 18 novembre au 20 décembre

**TON PATELIN SOUS LE SAPIN!**

**Grâce aux certificats de la CCKL!**

**ILS ONT PERMIS DE GARDER 600 000\$ DANS NOTRE RÉGION JUSQU'À MAINTENANT ET SONT ACCEPTÉS DANS PRÈS DE 300 COMMERCE ET SERVICES MEMBRES DE LA CHAMBRE DE COMMERCE KAMOURASKA-L'ISLET**

**POUR EN ACHETER DÈS MAINTENANT**  
[WWW.CCKL.ORG](http://WWW.CCKL.ORG)

**CCKL**  
Chambre de commerce  
KAMOURASKA-L'ISLET  
65 ans

**CCKL**  
Chambre de commerce  
KAMOURASKA-L'ISLET  
65 ans

**Certificat d'achat régional**

Échangeable gratuitement chez les membres de la  
Chambre de commerce Kamouraska-L'Islet. Non remboursable.

Semaine du 25 novembre 2024 | [leplacoteux.com](http://leplacoteux.com)

0246E4824



redaction@leplacoteux.com

MARC LAROUCHE

## AUBERGE DES GLACIS

## Le boudin des Glacis brille en argent

L'Auberge des Glacis de L'Islet a brillé lors du sixième banquet annuel de l'Association québécoise du Goûte-Boudin de Boucherville (AQGBB) en remportant une médaille d'argent dans la catégorie Délys classique. Un honneur qui célèbre le savoir-faire culinaire de cet établissement niché dans un cadre patrimonial unique.

Le chef de l'Auberge, Louis Bouchard-Trudeau, s'est distingué parmi une trentaine de ses homologues québécois, en présence de plus de 150 convives. Ce concours mettait en valeur la richesse du boudin québécois, une spécialité culinaire traditionnelle, en encourageant la créativité et l'authenticité des chefs participants.

Depuis 1997, l'Auberge s'est spécialisée dans la cuisine de proximité, utilisant des produits frais et locaux provenant d'artisans de la région. Les plats proposés allient respect des traditions et innovation culinaire, ce qui contribue à son succès et à sa reconnaissance dans des événements comme celui de l'AQGBB, fondée en 2018, qui compte près d'une centaine de membres, et qui organise des événements réguliers pour promouvoir le boudin comme un produit gastronomique et culturel.

« Louis Bouchard-Trudeau, notre nouveau chef, est souvent appelé le Roi du boudin. Son boudin a été maintes fois primé au Québec et en France », commente Nancy Lemieux, propriétaire de l'Auberge des Glacis. « Il a développé sa recette secrète notamment pendant les 16 années durant lesquelles il a été copropriétaire des restaurants Pied bleu et Le Renard et la Chouette, deux institutions du quartier Saint-Sauveur à Québec qu'il a fermées à la fin août. ». Sans en dévoiler la teneur, on précise que le chef n'utilise pour sa recette que des ingrédients locaux de qualité.

Pour l'Auberge des Glacis, cette reconnaissance s'ajoute à une longue tradition d'excellence. Située dans un moulin datant de 1840, l'auberge a été soigneusement restaurée pour devenir un lieu unique, conjuguant charme patrimonial et gastronomie. À l'origine, le moulin servait à moudre le grain pour les habitants de la région. Aujourd'hui, il est devenu un lieu prisé pour son ambiance chaleureuse, et pour son restaurant mettant en valeur

le terroir de Chaudière-Appalaches.

Cette médaille d'argent met en lumière non seulement l'excellence culinaire de l'Auberge des Glacis, mais également son engagement à honorer et à renouveler les traditions du terroir québécois.

Les efforts d'approvisionnement et de mise en valeur des aliments locaux de l'Auberge des Glacis ont aussi été reconnus lors du récent concours Aliments du Québec au menu. L'établissement était finaliste pour sa promotion des saveurs locales qui donnent un menu évolutif, reflétant la richesse régionale, en partenariat avec plus de 70 producteurs locaux.



Le chef Louis Bouchard Trudeau et la propriétaire Nancy Lemieux sont fiers de ce prix. Photo : Courtoisie

## PALMARÈS 2024 DES ÉCOLES SECONDAIRES

### Le Collège en première position dans la région

Le *Journal de Québec* a récemment publié son palmarès 2024 des écoles secondaires du Québec, réalisé en collaboration avec l'Institut Fraser. Pour les MRC de Kamouraska et de L'Islet, c'est sans surprise que le Collège de Sainte-Anne-de-la-Pocatière arrive en première position avec une note globale de 7,5/10, soit en 90<sup>e</sup> position sur 465 écoles. Il s'agit toutefois d'une baisse de 0,2 point par rapport l'année dernière pour le collège, qui se situait au 74<sup>e</sup> rang des écoles secondaires recensées au Québec en 2023.

JOSÉ SOUCY

L'École secondaire Chanoine-Beaudet fait quant à elle bonne figure, puisque sa note est de 7,3, ce qui lui octroie la 104<sup>e</sup> place au classement. C'est une augmentation de 0,3 point sur l'exercice précédent, ce qui représente une remontée dans le palmarès, elle qui était au 121<sup>e</sup> rang dans l'édition 2023.

Pour l'École polyvalente La Pocatière, la note est de 5,9/10 en 2024, pour une 232<sup>e</sup> place au total. L'an dernier, elle s'en tirait avec une note de 6,5/10, soit la 164<sup>e</sup> meilleure école du classement au Québec. Il s'agit donc d'une baisse notable pour la polyvalente pocatoise.

#### MRC de L'Islet

Dans la MRC de L'Islet, l'École secondaire de la Rencontre à Saint-Pamphile obtient un score de 5,3/10, soit une 315<sup>e</sup> place, une baisse de 0,6 point sur l'année précédente, elle qui se classait au 246<sup>e</sup> rang en 2023. Enfin, l'École secondaire Bon-Pasteur de L'Islet ferme

la marche avec une note de 4,5/10, au 388<sup>e</sup> rang, ce qui démontre tout de même une amélioration par rapport à 2023, alors que l'école récoltait 4,1/10, se classant en 399<sup>e</sup> position au Québec.

Le palmarès, rappelons-le, classe les écoles secondaires publiques et privées en fonction d'une cote globale — soit une note variant entre 0 et 10 — élaborée par l'Institut Fraser. La cote attribuée à chaque établissement est principalement déterminée par les résultats des élèves aux examens du ministère de l'Éducation, réalisés 17 mois plus tôt. Il est important de noter que ces épreuves ministérielles avaient été annulées en 2020 et 2021 en raison de la crise sanitaire. De plus, les données de l'Institut Fraser prennent en compte le pourcentage d'élèves handicapés ou en difficulté d'apprentissage ou d'adaptation (EHDAA) dans chaque école, un facteur pouvant contribuer à expliquer la cote de l'établissement.



Collège de Sainte-Anne-de-la-Pocatière. Photo tirée de Facebook

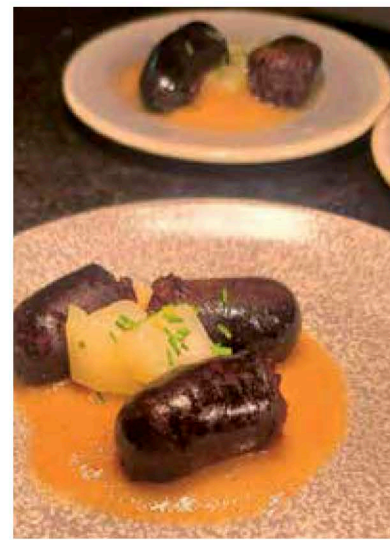
## On ne boude pas le boudin

Ancré dans les traditions québécoises, le boudin possède une histoire riche remontant à la préhistoire. Les premières traces de sa fabrication remonteraient à l'Antiquité, où le sang était déjà utilisé dans des préparations culinaires.

Ce savoir-faire a traversé les siècles, notamment grâce aux Vikings qui l'ont popularisé en Normandie avant sa diffusion en France. La nécessité de valoriser chaque partie du porc durant l'hiver au Québec suggère que le boudin faisait partie des festins des habitants de la Nouvelle-France.

#### Une expression populaire

En français, « faire du boudin » est aussi une expression familière qui signifie bouder, ou manifester son mécontentement de manière visible, souvent avec une mine maussade ou des gestes exagérés. L'idée de gonfler et de se « fermer » émotionnellement rappelle l'apparence du boudin qui, une fois préparé, est bien plein et hermétique. (M.L.)



## FIN DES COURS DE FRANCISATION Travailleurs étrangers et employeurs affectés

Les sept centres de services scolaires des régions du Bas-Saint-Laurent, de la Gaspésie et des Îles-de-la-Madeleine ont publié récemment un court communiqué conjoint informant la population qu'ils cesseront progressivement d'offrir des cours de francisation le 29 novembre. Le financement octroyé pour ce service offert dans leurs centres d'éducation des adultes est actuellement épuisé.

MARC LAROUCHE

La nouvelle a eu l'effet d'une bombe pour les nombreux travailleurs étrangers temporaires de l'ensemble de ces régions, de même que pour le personnel enseignant. Ils ont été rencontrés par leur centre de service scolaire respectif, afin de leur expliquer les impacts de la cessation progressive des cours de francisation.

Au Centre d'éducation des adultes du Centre de services scolaire Kamouraska-Rivière-du-Loup, ce sont 170 élèves et

11 enseignants qui sont touchés. «Lorsque possible, d'autres tâches seront proposées au personnel affecté par ces changements», lit-on, tout en précisant que les élèves seront dirigés vers des services gouvernementaux.

### Employeurs affectés

Plusieurs entreprises de nos régions embauchent des travailleurs étrangers temporaires que ces cours aident à communiquer, aspect primordial d'une

intégration réussie. Certains développent ou offrent déjà des services de francisation pour leurs travailleurs étrangers.

Chez Alstom, une trentaine d'entre eux travaillent aux installations de La Pocatière, sur un total d'environ 500 employés. Andrée Lyne Hallé, directrice affaires publiques, relations médias et communications chez Alstom, explique qu'il s'agit actuellement d'employés francophones qui ne sont donc pas affectés par la situation.

«Comme La Pocatière n'échappe pas à la pénurie de main-d'œuvre qui frappe l'ensemble de l'industrie manufacturière québécoise, particulièrement sévère en région, nous avons parfois recours à des travailleurs étrangers qui n'ont pas la pleine maîtrise de la langue française, et leur bonne intégration dans notre milieu de travail et notre communauté nécessite des cours de francisation. Alstom offre une solution virtuelle d'apprentissage du français pour ses employés qui le désirent, en accord avec sa politique de francisation», poursuit Mme Hallé.

Chez Aliments ASTA de Saint-Alexandre, la majorité des travailleurs étrangers temporaires proviennent de l'île Maurice, de Madagascar ou du Cameroun, donc parlent aussi déjà français. Édith Laplante, directrice des ressources humaines, précise que les employés provenant des Philippines et de la Colombie suivent des cours de français via un projet spécial.

### AgriFrancisation

Chez les agriculteurs, Maxime Paradis, conseiller aux communications et à la vie associative à l'Union des producteurs agricoles (UPA) du Bas-Saint-Laurent, affirme qu'un programme appelé AgriFrancisation est offert par l'UPA, financé par le Centre d'emploi agricole et non par le ministère de l'Immigration, de la Francisation et de l'Intégration.

«Avec la fin des cours de francisation, les demandes pour avoir accès au programme AgriFrancisation vont peut-être augmenter. On peut aussi s'attendre à ce que davantage d'enseignants qui étaient



Selon Maxime Paradis, la demande pour le programme AgriFrancisation augmentera probablement pour les travailleurs étrangers en installations agricoles. Photo : Markus Spiske - Unsplash

dédiés à la francisation en classe soient désormais disponibles pour offrir ce service», dit M. Paradis, ajoutant que selon la disponibilité des fonds, un mandat pourrait être octroyé à un producteur agricole qui souhaiterait avoir accès à des cours de francisation pour ses employés étrangers temporaires.

«C'est un service personnalisé offert en entreprise, et non en classe dans des établissements scolaires. Le formateur se rend sur la ferme, et établit avec le producteur et l'employé le besoin spécifique en francisation : langage technique agricole, vie quotidienne au Québec, etc.», ajoute M. Paradis.

L'un de ces mandats a déjà été attribué au Pavillon-de-l'Avenir pour une ferme laitière de Saint-Pascal qui accueille de nouveaux travailleurs étrangers temporaires, en raison de l'arrêt des cours de francisation.

« Nous sommes conscients de ce qui est rapporté dans les centres de services scolaires au Bas-Saint-Laurent. Les élèves affectés par une annulation de cours seront contactés rapidement par les équipes de Francisation Québec. Une partie d'entre eux pourra poursuivre avec la francisation en ligne selon le niveau de chacun. Nous travaillons activement pour trouver de nouveaux partenaires dans la région afin que des classes ouvrent rapidement », commente le cabinet du ministre de l'Immigration, de la Francisation et de l'Intégration Jean-François Roberge.

## Le préfet s'indigne

Sylvain Roy, préfet de Kamouraska, déplore une situation qu'il qualifie de « catastrophe » pour les travailleurs, qui se voient privés d'une ressource essentielle à leur intégration et, pour certains à leur avenir au Québec.

«On a littéralement enlevé le tapis sous les pieds des travailleurs étrangers qui sont déjà intégrés ici, avec un emploi et une volonté d'apprendre le français, pour qu'ils puissent rester à long terme», commente M. Roy, ajoutant que cette décision met aussi en péril les efforts de plusieurs entreprises agricoles, notamment dans les fermes où la main-d'œuvre étrangère est essentielle pour répondre aux besoins du secteur.

«C'est au Kamouraska que l'on dénombre le plus de fermes dans les huit MRC de la région. Sans francisation, les travailleurs étrangers seront limités dans leur capacité à communiquer avec leurs employeurs et à s'intégrer socialement. Ce n'est pas juste pour eux ni pour les employeurs», ajoute-t-il.

Plus encore, le préfet estime que cette politique pourrait nuire à l'image du Québec en matière d'accueil des travailleurs étrangers. «Quelle image on envoie aux pays d'origine de ces travailleurs? La prochaine fois qu'on aura

besoin de main-d'œuvre étrangère, les candidats seront peut-être moins enclins à venir, ayant vu comment les précédents travailleurs ont été traités.»

### Stratégie gouvernementale?

L'arrêt des cours de francisation pourrait-il être une stratégie délibérée du gouvernement du Québec pour contrôler l'immigration d'une manière indirecte? En ne permettant plus aux travailleurs étrangers d'atteindre le niveau de français requis pour obtenir une résidence permanente, ces derniers n'auront d'autres choix que de retourner dans leur pays. «Je crois que nous pouvons nous poser la question», note Sylvain Roy.

Avec cette décision, les entreprises de la MRC de Kamouraska et du Bas-Saint-Laurent risquent de faire face à des pénuries de main-d'œuvre encore plus marquées, alors même que la région dépend de ces travailleurs pour maintenir l'économie locale, notamment dans l'agriculture. (M. L.)

				Impression <b>QUÉBECOR</b> Média		Distribution <b>Postes Canada</b>	
<b>DIRECTEUR GÉNÉRAL</b> <b>Louis Turbide</b> (poste 105) direction@leplacoteux.com		<b>RÉDACTION</b> journaliste@leplacoteux.com <b>Marc Larouche</b> (poste 103) Rédacteur en chef <b>José Soucy</b> (poste 104) Journaliste et webmestre		<b>VENTES</b> <b>Hélaine Pettigrew</b> (poste 108) helaine@leplacoteux.com <b>Édith Lévesque</b> (poste 109) edith@leplacoteux.com		<b>Manon Brousseau</b> (poste 106) montage@leplacoteux.com <b>CARICATURISTE : Métyvié</b>	
<b>ADMINISTRATION</b> <b>Marlyse Sambou</b> (poste 102) administration@leplacoteux.com		<b>RÉCEPTION / PETITES ANNONCES</b> <b>Marlyse Sambou</b> (poste 101) petitesannonces@leplacoteux.com		<b>PRODUCTION</b> <b>Marjorie Ouellet</b> (poste 111) Coordonnatrice production@leplacoteux.com		<b>CONSEIL D'ADMINISTRATION</b> <b>Jean-Pierre Tirman</b> , président <b>Gabriel Landry</b> , vice-président <b>Marjorie Ouellet</b> , secrétaire <b>Stéphanie Pelletier</b> , administratrice <b>Philippe Paradis</b> , administrateur	
409, rue Taché, Saint-Pascal (Québec) G0L 3Y0 <b>418 492-2706</b> Téléc. : <b>418 492-9706</b> <b>www.leplacoteux.com</b>		<b>TOMBÉE : MERCREDI 17 H • Sans frais : Tél. : 1 855 492-2706 • Téléc. : 1 855 492-9706</b>					
Édition Kamouraska-L'Islet <b>19 452 copies</b> Notre responsabilité pour une erreur ou omission ne peut excéder le montant déboursé par l'annonce. Nous ne pouvons garantir l'exactitude des couleurs imprimées. Toute reproduction intégrale ou partielle du contenu de ce journal est interdite sans l'autorisation de l'éditeur. ISSN 0708-207X. Dépôt légal : 1 trimestre 1979. Société canadienne des postes envois de publications canadiennes, contrat de vente #0187755. <b>ABONNEMENT : Pour l'extérieur : 99\$/année, 55\$/6 mois, TPS et TVQ incluses.</b> Fait de plus de 50% de papier recyclé. Merci de recycler ce journal.							

## COURS DE FRANCISATION

# Une bouée de sauvetage

**Karen Gutierrez-Dionne, coordonnatrice au Centre femmes La Passerelle du Kamouraska, à Saint-Pascal, a vécu les défis de l'intégration linguistique en arrivant au Québec. Originaire du Mexique, elle ne parlait que l'espagnol lorsqu'elle a migré au Canada.**

MARC LAROUCHE

Ses premiers pas se sont faits à Toronto, où, même si elle ne maîtrisait pas l'anglais, elle pouvait compter sur son conjoint pour l'aider à se débrouiller dans une ville où tout se passe dans cette langue. Mais lorsque le couple a déménagé à Saint-Pascal, la réalité a changé du tout au tout.

«Du jour au lendemain, je me suis retrouvée dans un environnement entièrement francophone. Je me sentais comme une étrangère partout, même pour des choses simples comme aller à la pharmacie ou à l'épicerie,» raconte-t-elle. Chaque sortie nécessitait la présence de son conjoint.

C'est alors que les cours de francisation sont devenus une bouée de sauvetage. «J'ai pu acquérir les mots, les expressions, et même les petites nuances du français québécois», explique celle qui a appris à comprendre le rythme et l'accent local, mais aussi à se débrouiller seule dans ses démarches. «C'était libérateur de ne plus dépendre de quelqu'un pour m'accompagner à chaque endroit. C'était une vraie victoire d'aller à l'épicerie seule, ou de prendre un rendez-vous chez le médecin», dit-elle avec fierté.

Aujourd'hui, Karen aide d'autres femmes immigrantes à travers son travail à La Passerelle, les soutenant dans leur propre parcours d'intégration. «Je sais exactement ce qu'elles vivent. Le français, c'est la clé pour ouvrir toutes les portes. Je suis reconnaissante d'avoir pu suivre ces cours, car sans eux, je n'aurais jamais pu être aussi indépendante.»

### Un recul majeur

Pour elle, l'arrêt des cours de francisation constitue un recul majeur qui complique l'intégration sociale et professionnelle des travailleurs étrangers temporaires dans la région. La décision a suscité un sentiment de panique parmi les membres du centre femmes, qui se demandent comment elles réussiront à naviguer dans un environnement francophone sans cette formation.

Le Centre femmes La Passerelle du Kamouraska travaille en première ligne pour faciliter l'intégration des femmes immigrantes qui viennent majoritairement du Mexique, des Philippines et de Madagascar.

### Vives inquiétudes chez Projektion

Projektion est un organisme de première ligne dans le soutien aux nouveaux



*Karen Gutierrez-Dionne doit répondre quotidiennement aux interrogations des membres inquiets. Photo : Marc Larouche*

arrivants au Kamouraska. Julie Thibodeau-Bélaire émet elle aussi des inquiétudes face à la fin des cours de francisation.

«Le programme de francisation était une porte d'entrée pour l'intégration, permettant aux travailleurs étrangers de s'insérer dans la société québécoise, et de comprendre les subtilités du français québécois», explique-t-elle, étant d'avis cette décision risque aussi d'éloigner les travailleurs étrangers de la résidence permanente, un objectif que plusieurs d'entre eux poursuivent pour stabiliser leur situation au Québec.

Cet automne, comme pour mettre la table à ce qui s'en venait, Québec a mis fin à l'allocation qui permettait aux travailleurs étrangers de se libérer du travail

pour assister aux cours. Les participants ont ainsi dû faire face à des difficultés supplémentaires. Cette coupe initiale avait déjà un impact, mais la cessation complète des cours pourrait rendre leur intégration quasi impossible. «Nous voyons de nombreux travailleurs inquiets pour leur avenir, surtout pour celui de leurs enfants qui sont souvent déjà scolarisés ici», souligne-t-elle.

En l'absence de ces cours, certains employeurs envisagent d'organiser des initiatives privées de francisation, mais cela demeure une solution coûteuse et inégale. Pour Projektion, la charge de soutien pour ces travailleurs augmente, alors que les ressources, elles, diminuent.

## Des budgets dépassés, des enseignants sous le choc

**La suspension des cours de francisation suscite consternation et frustration parmi les enseignants du Centre de services scolaire Kamouraska-Rivière-du-Loup. Le programme fait face à une demande croissante, pourtant, les budgets n'ont pas suivi cette évolution.**

MARC LAROUCHE

«Pour nos enseignants, c'est une grande déception. Beaucoup sont maintenant dans une incertitude totale», indique Natacha Blanchet, présidente du Syndicat de l'enseignement du Grand-Portage. La situation résulte d'un décalage budgétaire notable. Les financements ont été établis à partir des données de l'année scolaire 2020-2021, alors que le programme ne comptait qu'un seul groupe de francisation. Or, cette année, pas moins de onze groupes étaient en activité, répondant aux besoins d'environ 200 élèves, bien au-delà des prévisions initiales.

«Avec l'arrivée de nouvelles familles issues de l'immigration, et une augmentation de la demande dans la région, les besoins ont explosé mais le budget,

lui, est resté figé aux références d'après-pandémie», déplore Mme Blanchet.

Les enseignants, dont plusieurs travaillent en soirée pour répondre à la demande, se trouvent pris de court par cette décision. «Cette coupe en plein milieu de l'année scolaire laisse nos membres dans une grande incertitude, tant sur leur avenir professionnel que sur la suite des cours pour les élèves», explique Mme Blanchet, qui critique également le manque de prévisibilité dans les règles budgétaires, lesquelles arrivent souvent tardivement, compliquant la planification des centres de services scolaires.

«Avec un financement tardif basé sur des chiffres qui ne correspondent plus à la réalité, les centres de services scolaires

sont contraints de fonctionner avec des ressources inadéquates pour répondre aux besoins de la population», conclut-elle.

Une rencontre est prévue avec la direction du Centre de services scolaire pour discuter des mesures possibles, et du sort des enseignants touchés par cette suspension. En attendant, la situation reste

préoccupante pour les éducateurs et les familles d'élèves, qui attendent des réponses quant à l'avenir de ce programme essentiel.

Une manifestation est prévue le 29 novembre devant les bureaux de la députée de Rivière-du-Loup-Témiscouata (incluant Les Basques), Amélie Dionne, pour protester contre ces coupures.



*Natacha Blanchet affirme que l'arrêt annoncé des cours de francisation laisse les enseignants syndiqués dans une grande incertitude. Photo : Archives Le Placoteux*

Envoyez votre lettre ouverte à [redaction@leplacoteux.com](mailto:redaction@leplacoteux.com). Toutes les lettres doivent être signées du prénom, du nom ainsi que de la provenance du signataire. Vous devez fournir votre adresse postale complète et un numéro de téléphone pour vous joindre, qui ne seront toutefois pas publiés. Le recours au pseudonyme est interdit. Idéalement, la lettre ouverte doit contenir un maximum de 400 mots, et nous suggérons de joindre une photo qui illustre vos propos pour notre site web. La direction de l'information pourrait décider de ne pas publier, ou de demander des modifications si des passages sont inexactes ou portent à diffamation. L'opinion du lecteur n'équivaut pas à celle du journal Le Placoteux. Le Journal ne s'engage pas à publier la lettre ouverte à l'édition papier, il se peut qu'elle le soit seulement sur le site web.

## Organismes en situation de controverse...

Des organismes communautaires du Bas-Saint-Laurent ont fait parvenir une lettre à l'animateur radio Marto Napoli, de son vrai nom Martin Castonguay, originaire de Saint-Alexandre, pour remettre en question le nom de sa collecte

des fêtes « Marto et ses ti-pauvres » qu'il organise depuis des années.

Les signataires, dont la Corporation de développement communautaire (CDC) du Kamouraska, l'Association de défense des droits sociaux (ADDS) du

Kamouraska et des représentantes du CISSS du Bas-Saint-Laurent, jugent le nom de la collecte potentiellement insultante pour les « personnes en situation de pauvreté ».

D'abord sous le choc, le principal

intéressé a voulu tout arrêter, avant de revenir sur sa décision. La lettre a suscité diverses réactions, la plupart négatives, dont celle-ci.

## Marto et ses ti-pauvres

**Il y a 22 ans, dans une station de radio où rien ne semblait impossible, j'ai assisté à la création d'une magnifique folie, avec un gars qui a n'a de limites que sa bonté. Avec quelques collègues, ce gars-là a ramassé quelques paquets de bacon, des dindes, des jouets, des bonbons. Une douce folie d'adolescents attardés qui a créé un peu de bonheur, et qui est devenue une des principales levées de fonds et de matériel au Québec.**

Je me souviens du visage des gens de la Saint-Vincent-de-Paul quand ils ont été porter tout ça, juste à temps pour les paniers de Noël. Les responsables de la SVDP avaient eu une phrase qui résonne encore dans ma tête « On reçoit jamais des choses comme ça, ça va mettre des sourires vraiment heureux ».

Pendant 21 ans, ce sont des millions de dollars en bouffe, jouets, des sommes importantes qui ont été distribuées pour du simple bonheur.

Il y a 10 dirigeants d'organismes qui disent venir en aide aux plus démunis de notre société, qui ont passé des mois à se réunir et à préparer une lettre qui relève du mépris le plus total de ce qui a été fait depuis 21 ans.

Mathieu Gorman, co-coordonateur de la Corporation de développement communautaire des Grandes Marées, Véronique Dumouchel, du CISSS BSL, Sophie Bolduc, du programme Turnesol, Renée Dumouchel, de l'Association coopérative d'économie familiale du Grand-Portage, Christian Dubé, de l'Association de défense des droits sociaux du Kamouraska, Fanny Pilon, du Regroupement des assistées sociales et assistés sociaux du Témiscouata, Michel Dubé, de l'Action populaire Rimouski-Neigette, Marie-Soleil Boucher et Maude Pichereau, du CISSS BSL, et Mélanie Dumont, de la Corporation de développement communautaire du Kamouraska, qui vous a mandatés, dans une période où cette collecte est plus nécessaire que jamais, de vous attaquer à cette institution caritative? Vous êtes au service de la société, votre devoir est de faire en sorte que les plus démunis de notre société reçoivent plus.

Lutte aux préjugés? Je vais vous dire qui étaient les ti-pauvres il y a 22 ans...

Les ti-pauvres, il y a 22 ans, c'étaient Martin Castonguay, Vincent Cauchon et René Arthur, qui avaient des salaires de crève-faim, qui se défonçaient pour donner du bonheur à plus pauvres qu'eux, sans AUCUN moyen.

Vous voulez savoir pourquoi Martin Castonguay, alias Marto, est devenu ce qu'il est aujourd'hui? C'est parce qu'il vient de chez vous, parce qu'il a les valeurs de votre région, parce qu'il sait ce que c'est, être pauvre pour vrai.

Votre lettre est d'un tel mépris que je peine à croire que vous ayez passé des mois à préparer ça. Vous avez mis des heures à préparer ça, à ruminer votre mépris nourri par une folie bien pensante. Vous n'aviez rien de plus important à faire?

Vous parlez du poids des mots, alors je vais vous parler de vôtres. J'ai vécu la pauvreté. J'ai vécu le plaisir de faire du

pain le dimanche parce qu'on n'avait pas les moyens de l'acheter. En vous attaquant à Marto et à ses ti-pauvres, vous déshonorez chacun de vos organismes, et pire, vous manquez de respect à chaque donateur, chaque personne, chaque entreprise qui ont, dans les 21 dernières années, participé à amener le bonheur à des endroits où il est absent trop souvent.

Je vous invite à relire le monologue du *Bonheur*, d'Yvon Deschamps, parce que le bonheur, il vient quand on est prêt à l'accueillir. Et avec cette lettre, vous l'avez-vous-même chassé.

*Frédéric Gamache, ancien Ti-Pauvre et aujourd'hui entrepreneur Président FredGamache.com Directeur du développement AzimutPOS et 46 Degrés Nord, studio de développement*



*Mes nouveaux petits trésors* 2024

**LE 1<sup>er</sup> NOVEMBRE**  
*Ayden*, enfant de Félicia Desjardins et Yannick Bérubé de Montmagny.

**LE 4 NOVEMBRE**  
*Arielle*, enfant de Caroline Picard et Félix Paré de Saint-Pierre-de-la-Rivière-du-Sud.

*Félicitations!*

**LE 16 NOVEMBRE**  
*Eloise*, enfant de Sharie et Marvin de Saint-Pierre-de-la-Rivière-du-Sud.

**LE 18 NOVEMBRE**  
*Elsie*, enfant de Andréanne Thibault et Jean Mercier-Bélanger de Saint-Pamphile.

MÉRITE MUNICIPAL 2024

*Félicitations à Stéphanie Sénéchal!*

**Implication bénévole municipale**  
24 999 habitants ou moins

L'engagement de madame Stéphanie Sénéchal envers la municipalité de Sainte-Hélène-de-Kamouraska a permis la réalisation du Salon de la famille du Kamouraska. Celui-ci est devenu, depuis, un lieu d'échange et de partage qui renforce le tissu social tout en répondant aux besoins variés de plusieurs familles.

Votre gouvernement Québec

# LA RIVIÈRE OUELLE SOUS PRESSION

## La survie du saumon atlantique en jeu

La rivière Ouelle, située à l'extrémité ouest de l'habitat du saumon atlantique, vit des heures critiques pour la préservation de cette espèce emblématique. Avec des montaisons de saumons en déclin depuis plusieurs années, la rivière fait face à des défis environnementaux et de conservation sans précédent.

MARC LAROUCHE

Entre 2018 et 2020, une barrière d'arrêt a permis de compter seulement 105 saumons adultes, un nombre bien inférieur au seuil nécessaire pour maintenir la diversité génétique de la population. Cette situation a conduit le ministère de l'Environnement, de la Lutte contre les changements climatiques, de la Faune et des Parcs (MELCCFP) à interdire la pêche sportive dans la rivière Ouelle et ses affluents dès 2020, entraînant la dissolution de la Société de gestion de la rivière Ouelle.

Selon le MELCCFP, la rivière Ouelle fait également face à des contraintes naturelles importantes. Des niveaux d'eau très faibles, et les hausses de la température de l'eau compromettent le développement des saumons, rendant cruciales les actions de restauration et de conservation du bassin versant.

«Le ministère prévoit un plan d'action dès 2025 pour dresser un portrait actuel de la population de saumons. En collabo-

ration avec les partenaires locaux, comme la MRC, ce plan vise à recenser les montaisons et la présence des jeunes tacons [juvéniles], puis à comparer ces données aux statistiques historiques», note Daniel Labonté, relationniste au MELCCFP. Cet exercice permettra de mieux comprendre les dynamiques actuelles, et d'orienter les mesures de restauration à long terme.

### Même situation ailleurs

La situation des saumons dans les autres rivières du Québec n'est guère plus encourageante. Bien que la population ait été jugée stable depuis les années 2000, les années récentes révèlent des signes de déclin, notamment dans les rivières du sud de la province.

En 2023, une baisse alarmante des petits saumons, suivie en 2024 d'une faible remontée des grands spécimens ont fait sonner l'alarme. Selon le MELCCFP, cette chute de population est liée à une mortalité accrue en mer, touchant principalement les jeunes saumons qui quittent les

rivières pour entamer leur croissance.

«La mortalité en mer semble être influencée par des changements dans l'écosystème du golfe du Saint-Laurent, notamment la température de l'eau et l'abondance des ressources alimentaires», souligne M. Labonté. Ces modifications ont un impact direct sur les populations de saumons, et bien que des mesures de protection aient été mises en place en

2024, comme l'interdiction de capturer les grands saumons dans les rivières méridionales, l'avenir de cette espèce demeure incertain.»

Les prochaines années seront décisives. Si les conditions défavorables persistent dans le golfe du Saint-Laurent, le risque d'un déclin prolongé des populations est bien réel. En revanche, un retour à des conditions plus favorables pourrait offrir une lueur d'espoir pour la préservation du saumon dans la rivière Ouelle, et dans les autres rivières québécoises.

## REMERCIEMENTS



**Chevaliers de Colomb  
Conseil 2941  
Saint-Pascal**

Le Conseil des Chevaliers de Colomb de Saint-Pascal remercie les membres qui se sont dévoués pour la vente de billets de la campagne des œuvres. Merci également à tous ceux qui ont acheté des billets. Par ce geste, vous contribuez aux œuvres des Chevaliers de Colomb. Il est à noter que la totalité des revenus de la vente de ces billets est distribuée en dons dans notre région.

## Nos professionnels

**CENTRE VISUEL ST-PASCAL**  
UN REGARD SUR L'HORIZON  
Dr Germain Dupuis, optométriste  
Dre Stéphanie Bélanger, optométriste  
Dre Virginie Boudreau, optométriste

269, rue Taché  
Saint-Pascal (Québec) G0L 3Y0

Tél. : 418 492-1430  
Télec. : 418 492-2832

« La joie de vous servir »

**Jean-Marie Rossignol**  
Conseiller en sécurité financière  
418 492-3255

Assurance-vie  
Protection en cas d'invalidité  
Régimes collectifs  
Rentés, REER

**ÉMONDAGE  
ABATTAGE  
D'ARBRES**

Service de nacelle  
Travail 61 pi

GESTION  
DONALD  
GARON inc.

AVÉC  
ASSURANCE  
RESPONSABILITÉ

**418 498-2283**

**Lise Drolet**  
Thérapeute  
en relation d'aide  
complémentaire

Accompagnement

Deuil | Perte d'autonomie  
Cheminement personnel  
Adaptation aux changements  
Gestion de stress | Perte de poids

581 306-1962 | baichaha@outlook.com

**NOUVEAU PRIX**  
Vue sur le fleuve

Magnifique propriété à L'Islet. Centris 20911956

**CENTURY 21.**  
Nord-Sud  
COURTIER IMMOBILIER

Pour un SERVICE en OR!  
Plus de 20 ans d'expertise.  
Vous voulez VENDRE ou ACHETER?  
Contactez-moi!

**FRANCE ROY 418 603-2121**  
901, 4<sup>e</sup> avenue Painchaud, La Pocatière

**SERVICE de MASSOTHÉRAPIE  
à Saint-Pascal**

**Benjamin Ouellet,  
massothérapeute**

Membre de l'Association des  
massothérapeutes du Québec

**CERTIFICATS-CADEAUX DISPONIBLES:**

- 90 minutes pour 95\$
- 60 minutes pour 70\$
- 30 minutes pour 45\$

Prenez rendez-vous dès maintenant...

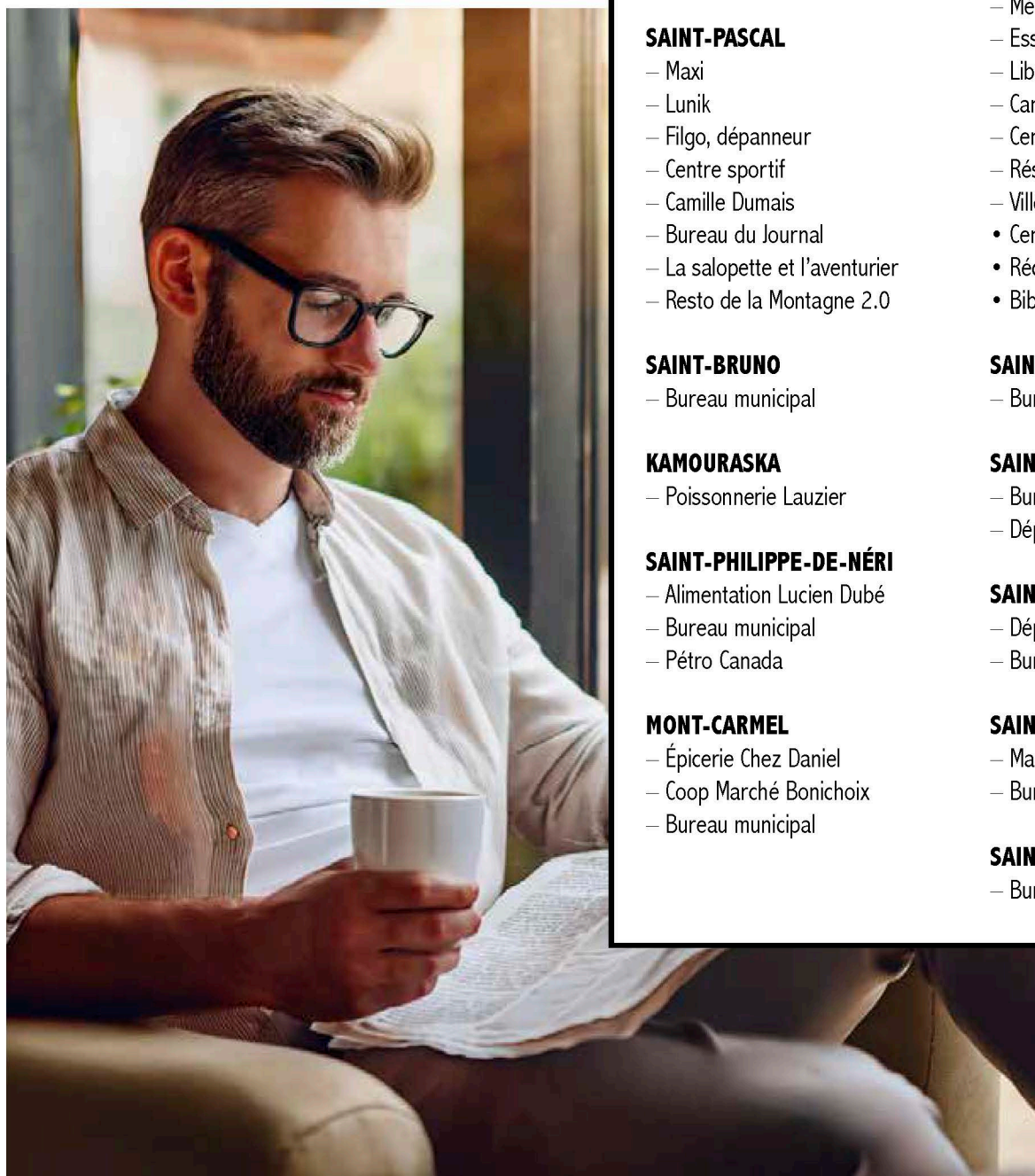
**Service de massothérapie Benjamin Ouellet  
La Bienveillante**

604, rue Taché, Saint-Pascal  
Tél. : 1 581 673-1106 • Courriel : benou20@icloud.com

Suivez-moi sur ma page Facebook

Dû à la grève de Postes Canada,  
voici les points de dépôts pour  
votre édition du Placoteux

Abonnez-vous  
à notre infolettre  
pour ne rien manquer  
au cours des  
prochaines semaines

**SAINT-ALEXANDRE**

- Bureau municipal
- Magasin Marcel Thériault
- Familiprix

**SAINT-ANDRÉ**

- Bureau municipal

**SAINT-JOSEPH**

- Bureau municipal

**SAINTE-HÉLÈNE**

- Épicerie Charest
- Bureau municipal

**SAINT-GERMAIN**

- Bibliothèque municipale

**SAINT-PASCAL**

- Maxi
- Lunik
- Filgo, dépanneur
- Centre sportif
- Camille Dumais
- Bureau du Journal
- La salopette et l'aventurier
- Resto de la Montagne 2.0

**SAINT-BRUNO**

- Bureau municipal

**KAMOURASKA**

- Poissonnerie Lauzier

**SAINT-PHILIPPE-DE-NÉRI**

- Alimentation Lucien Dubé
- Bureau municipal
- Pétro Canada

**MONT-CARMEL**

- Épicerie Chez Daniel
- Coop Marché Bonichoix
- Bureau municipal

**SAINT-DENIS**

- Maison de Jean-Baptiste
- Bureau municipal

**SAINT-GABRIEL**

- Bureau municipal

**SAINT-PACÔME**

- Épicerie Gilbert Royer
- Boucherie Gaston Dubé
- Bureau municipal

**RIVIÈRE-OUELLE**

- Bureau municipal

**LA POCATIÈRE**

- Marché du Quartier
- Métro Lebel
- Esso La Pocatière, route 132
- Librairie L'Option
- Canadian Tire
- Centre d'achat La Pocatière
- Résidence Les Bâisseurs
- Ville La Pocatière
- Centre Bombardier
- Réception de l'Hôtel-de-Ville
- Bibliothèque

**SAINTE-ANNE-DE-LA-POCATIÈRE**

- Bureau municipal

**SAINT-ONÉSIME**

- Bureau municipal
- Dépanneur Jimbo

**SAINT-ROCH-DES-AULNAIES**

- Dépanneur STRDA
- Bureau municipal

**SAINTE-LOUISE**

- Marché aux Caissons
- Bureau municipal

**SAINT-DAMASE**

- Bureau municipal

**SAINT-JEAN-PORT-JOLI**

- Coop La Paix
- Bijouterie Jean
- Bureau municipal

**SAINT-AUBERT**

- Marché Richelieu
- Bureau municipal

**L'ISLET**

- Municipalité (3 bibliothèques)
- Bureau municipal
- PH Normand et fils (Marché Extra)

**SAINT-CYRILLE**

- Bureau municipal

**SAINTE-FÉLICITÉ**

- Bureau municipal

**SAINT-MARCEL**

- Alimentation Blanchet
- Bureau municipal

**SAINT-ADALBERT**

- Bureau municipal

**SAINT-OMER**

- Bureau municipal

**SAINT-PAMPHILE**

- Marché Tradition
- Dépanneur le 550 halte Multiservices (Boni soir)
- Bureau municipal

**SAINTE-PERPÉTUE**

- Les Marché Tradition
- Bureau municipal

**TOURVILLE**

- Dépanneur H&R Gaulin
- Bureau municipal

Le **Placoteux**

## Votre *Placoteux* est disponible partout

Il y a toujours deux côtés à une médaille. Si la grève chez Postes Canada a causé des maux de tête aux artisans du *Placoteux* quant à la distribution du journal, l'exercice a permis de se rendre compte que l'entraide existe encore, et que *Le Placoteux* est toujours attendu avec impatience.

MARC LAROUCHE

« Pour mon mari, c'est la bible », disait une lectrice qui, comme plusieurs, nous a joints par téléphone, inquiète de savoir comment elle pourrait se procurer son édition papier du *Placoteux*. C'était sans connaître la générosité d'Yvon Santerre, qui est ce que l'on pourrait appeler « un bon yâbe ».

Celui qui distribuait le journal avant que l'opération soit transférée à Postes Canada a accepté, en ce temps de conflit de travail, de reprendre le flambeau afin d'assurer la distribution du journal sur l'ensemble du territoire dans divers points de chute.

Accompagné de Louis Turbide, directeur général du *Placoteux*, le duo a mis 11 heures pour parcourir 600 kilomètres à travers le Kamouraska et L'Islet, et assurer la livraison du journal dans les différents points de chute. À La Pocatière, dans l'un de ces points de chute, les 500 copies distribuées se sont envolées en moins d'une heure! Cette mésaventure nous aura

permis encore une fois de confirmer votre intérêt pour l'édition papier du journal *Le*

*Placoteux*. De la part de toute l'équipe, MERCI de nous lire et de nous soutenir de si belle manière.

Bien sûr, vous pouvez toujours consulter en ligne notre version 100% mobile, qui vous permet de lire l'édition complète de votre journal à partir de votre ordinateur, de votre tablette ou même de votre

téléphone. Accédez à notre version mobile sur le site Internet [leplacoteux.com](http://leplacoteux.com), et inscrivez-vous à notre infolettre pour ne rien manquer.

Si le conflit s'éternise, votre journal continuera d'être disponible dans les mêmes points de chute, dont la liste détaillée figure dans la publicité ci-contre.



Yvon Santerre a accepté de reprendre la livraison du *Placoteux*. Photo : Louis Turbide

Actualité

LA MAISON DE  
*Jean-Baptiste*

PROPOSE MAINTENANT DES  
DÎNERS CHAUDS  
(SUR SEMAINE SEULEMENT)  
ET TOUJOURS LES DÉJEUNERS  
COMPLETS

OUVERT LE  
MERCREDI, JEUDI,  
VENDREDI  
ET DIMANCHE  
DE 9 H À 14 H

HÉBERGEMENT AUSSI DISPONIBLE

5, ROUTE DE L'ÉGLISE  
SAINT-DENIS-DE LA BOUTELLERIE  
418 894-2213

*Récital de Noël*

À la vie, nous chantons des nouveaux chants de Noël cette année.  
Marie Monique et les Troubadours du Saint-Parcours.

*L'Amour s'est incarné.*

**SAMEDI  
7 décembre  
à 14 h**

À la Riveraine,  
l'ancienne église de la Nativité  
de Saint-Jean-Baptiste  
**Notre-Dame-des-Neiges**  
Pas de cellulaire dans l'église. Merci

**TARIF Adulte \$35**  
Adolescent plus de 12 ans \$20  
Enfant de moins de 12 ans gratuit  
En argent seulement  
Cadeau offert aux 50 premiers arrivés.

EN VENTE MAINTENANT : 514 582-1020 ou 418 868-0524

# Saviez-vous que?

Se procurer de l'argent de l'Association des gens d'affaires de Saint-Pascal encourage l'achat local. Il s'agit d'une belle idée cadeau autant pour les employeurs que pour la famille et les amis.

Plus de 60 marchands de Saint-Pascal acceptent l'argent de l'Association. Les marchands participants affichent le logo de l'Association dans leurs vitrines.

L'argent est en vente au bureau du Journal Le Placoteux au 409, rue Taché, Saint-Pascal.

*Une super idée pour vos bas de Noël!*

**Acheter local,**

*c'est payant!*



*Cette année, on achète local en se procurant de l'argent de l'Association des gens d'affaires de Saint-Pascal!*

## Place au Marché de Noël de Saint-Pascal

La Ville de Saint-Pascal renouvelle l'expérience de l'an dernier en tenant son Marché de Noël à la Place de l'Expo. Une soixantaine d'exposants tiendront kiosque à l'intérieur comme à l'extérieur.

Toujours en partenariat avec la Société d'agriculture du comté de Kamouraska, le Marché de Noël de Saint-Pascal propose de découvrir une multitude de produits locaux et artisanaux pour garnir les bas de Noël et les tables festives, ou pour faire le plein de cadeaux.

Produits du terroir, créations artisanales, espace gourmand : les entreprises productrices et transformatrices, les artistes, les artisans et les restaurateurs de la région séduiront les plus grincheux. Alors que la Place de l'Expo se transformera en espace féérique, l'Hôtel Victoria propose

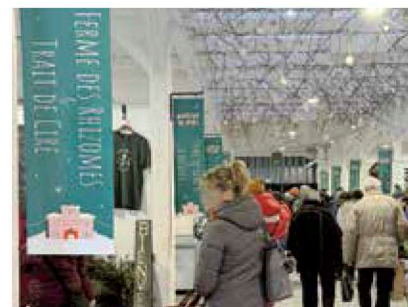
en parallèle un petit marché convivial, avec bûche de Noël, classiques du temps des Fêtes et dégustations.

Solange Morneau, mairesse de Saint-Pascal, invite la population et les touristes à venir célébrer les fêtes de fin d'année : « Nous sommes ravis de tenir de nouveau cet événement incontournable dans un lieu aussi emblématique. Il met encore plus en valeur le talent et la créativité de nos artisans et producteurs locaux! Sans oublier que cette période de l'année représente l'occasion idéale pour soutenir notre économie locale, et passer un agréable moment en famille ou entre amis. »

Pour tout savoir sur le Marché de Noël 2024, qui se tient les 7 et 8 décembre de

10 h à 17 h, consultez les pages Facebook du Marché de l'Expo et de la Ville de Saint-Pascal.

Source : Ville de Saint-Pascal



Une soixantaine d'exposants tiendront kiosque à l'intérieur comme à l'extérieur.

### Nouveau site Internet

La Ville de Saint-Pascal présente son nouveau site Internet, conçu pour offrir une expérience-utilisateur optimale, et une information municipale plus accessible que jamais.

Le nouveau site de Saint-Pascal a été entièrement repensé afin de mieux répondre aux besoins des citoyens. Son design moderne et intuitif favorise une navigation fluide et agréable, permettant à chacun de trouver rapidement l'information recherchée.

On y trouve un éventail de nouvelles fonctionnalités pratiques, telles qu'un calendrier interactif multi-usage, une arborescence repensée pour une navigation facile, une conception optimisée pour tous les écrans, et une toute

nouvelle infolettre.

« Nous sommes très heureux de dévoiler ce nouvel outil de communication qui reflète notre volonté de mieux servir nos citoyens », déclare Solange Morneau, mairesse de Saint-Pascal. « Ce site Web moderne et convivial est conçu pour faciliter les échanges entre la Ville et ses résidents. »

Il est possible de consulter le nouveau site au [www.villesaintpascal.com](http://www.villesaintpascal.com).

Source : Ville de Saint-Pascal

### Une dame de Sainte-Louise arrêtée pour alcool au volant

Le samedi 9 novembre dernier, une dame de Sainte-Louise âgée de 68 ans, ayant fait une sortie de route dans le secteur, a été arrêtée pour conduite avec les capacités affaiblies par l'alcool. La dame a soufflé près de deux fois la limite permise par la loi.

Son permis de conduire a donc été suspendu pour 90 jours, et elle a été libérée par citation à comparaître. Elle devra revenir en cour le 10 janvier prochain au palais de justice de Montmagny. (J.S.)

La Loterie des  
**Chevaliers de Colomb**  
Conseil 5425 Ste-Anne

Édition 2025  
**La Chasse à l'As de Trèfle**

**Au profit de :**  
La Fabrique de St-Onésime  
La Fabrique de La Pocatière  
La Fabrique de Rivière-Ouelle

1<sup>er</sup> tirage :  
9 Janvier 2025

**Moisson Kamouraska**

**Chevaliers de Colomb**  
Conseil 5425 Ste-Anne

notre partenaire  
**METRO plus**  
**LEBEL**  
TOUJOURS PLUS POUR VOUS!

Point de vente des billets  
5\$/un billet 10\$/5 billets 20\$/9 billets

Règlements & licence disponibles au point de vente et sur notre page Facebook des Chevaliers de Colomb - Conseil 5425 Ste-Anne

1423H724

**MARCHÉ DE NOËL** PLUS DE 60 EXPOSANTS

DE SAINT-PASCAL | 7 & 8 DÉCEMBRE  
PLACE DE L'EXPO | DE 10H À 17H

AVEC  
**HÔTEL VICTORIA**

**Saint-Pascal** 700 RUE TACHÉ, SAINT-PASCAL  
MRC DE KAMOURASKA

**MARCHÉ L'EXPO**

0344H824



presse@leplacoteux.com

JOSÉ SOUCY

À l'occasion de la cérémonie de reconnaissance des longs états de service des employés de la Chambre des communes, le député de Montmagny-L'Islet-Kamouraska-Rivière-du-Loup Bernard Généreux a tenu à souligner avec fierté les dix années d'engagement de sa directrice régionale, Annie Francœur.

Depuis la première élection du député en 2009, Annie joue un rôle essentiel dans la gestion des bureaux de la circonscription et dans le service à la population. Selon M. Généreux, son professionnalisme, sa rigueur et son dévouement sans faille font d'elle une collaboratrice inestimable. Ce sont par ailleurs des milliers de cas qui ont bénéficié de l'intervention de Mme Francœur pendant cette décennie au service des citoyens de la région.

À cet égard, le député a souhaité lui rendre un hommage dans ses propres mots: «Lorsqu'une personne désire se lancer

dans l'arène publique pour servir ses concitoyens, une des choses les plus importantes, sinon la plus importante, est de trouver la perle rare qui l'accompagnera lors de ses mandats. J'ai la chance de compter sur la présence d'Annie depuis maintenant 10 ans en tant que directrice de l'ensemble de mes bureaux. Annie est une alliée inconditionnelle sur qui je peux compter jour après jour. Travailante, loyale, prévoyante, empathique, à l'écoute, attentive, et surtout perfectionniste dans l'exécution de ses fonctions, elle est tout simplement indispensable.

Jamais je n'arriverais à faire tout ce que je fais en tant que député sans son appui. Annie, merci du fond du cœur pour tout ce que tu fais pour la population que nous représentons, et merci pour tout ce que tu fais pour moi, et pour notre équipe qui apprécie ton travail également. Nous sommes en route pour ton 15<sup>e</sup> anniversaire!»

De son côté, Annie Francœur avoue être très fière de célébrer ses dix ans de service à la Chambre des communes, au service de la population. «C'est un véritable honneur de travailler aux côtés du député Bernard Généreux, et de servir les citoyens de Montmagny-L'Islet-Kamouraska-Rivière-du-Loup. Ces dix dernières années ont été marquées par le plaisir et la fierté de contribuer au bien-être de notre communauté. J'accomplis ce travail avec dévouement et passion!», conclut-elle.

À noter que Bernard Généreux a lui aussi dix ans de service à la Chambre des communes.



Bernard Généreux et Annie Francœur.  
Photo : Bureau de Bernard Généreux

## Des bénévoles pour transformer des vies

Les Grands amis du KRTB lancent une campagne de recrutement de bénévoles pour leur programme de parrainage destiné aux jeunes de 5 à 18 ans. Cette initiative, qui se déroule jusqu'au 4 décembre, vise à sensibiliser la communauté à l'importance du mentorat, et à encourager l'engagement bénévole.

MARC LAROUCHE

Sous le thème *Un lien qui change une vie*, la campagne utilise divers médias — notamment des publicités télévisées et radiophoniques, ainsi que des publications sur les réseaux sociaux — pour atteindre un large public. L'objectif est de répondre aux besoins croissants de jeunes en quête de relations de parrainage supervisées par l'organisme.

Le parrainage consiste à jumeler un jeune confronté à des défis personnels ou familiaux avec un adulte bénévole bienveillant. En partageant régulièrement des activités, ce duo développe une relation durable qui favorise la résilience du jeune. Des études démontrent que les jeunes bénéficiant d'un mentorat ont de meilleures chances de réussite scolaire, une

meilleure santé mentale, et un sentiment accru d'appartenance à leur communauté.

«Parrainer un jeune, c'est une opportunité de changer sa vie, et peut-être aussi la vôtre», souligne Vickie Ouellet, coordonnatrice des Grands amis du KRTB. Elle précise que l'engagement nécessite environ deux heures toutes les deux semaines, avec une flexibilité possible selon la disponibilité des bénévoles. Avant le jumelage, une évaluation et une vérification des antécédents judiciaires sont effectuées pour assurer la sécurité des jeunes. L'organisme offre également une formation et un accompagnement tout au

long du processus de parrainage.

Marie-Ève Soucy et son conjoint Yannick Lévesque, bénévoles depuis six mois, témoignent de leur expérience enrichissante. Initialement impliqués dans le transport de jeunes, ils ont développé un lien fort avec un adolescent qu'ils parrainent désormais. «C'est gratifiant de pouvoir sortir un jeune de son quotidien, de lui montrer de nouveaux lieux et de nouvelles activités, de le voir s'ouvrir à nous et s'attacher de plus en plus», conclut Marie-Ève avec émotion.

À SAINT-PASCAL  
NOUS PARTICIPONS À  
**La bordée de Noël**  
Gens  
D'AFFAIRES  
DE SAINT-PASCAL

# CARROSSERIE

• CARROSSERIE • MÉCANIQUE GÉNÉRALE • ESTHÉTIQUE •

- \* Peinture
- \* Traitement antirouille
- \* Redressement de châssis en technique mesure 3D
- \* Recalibration des systèmes d'aide à la conduite (ADAS) avec équipement spécialisé
- \* Réparation de carrosserie en aluminium (soudage et rivetage)
- \* Réparation et remplacement de pare-brise
- \* Réparation de structure en aciers ultra léger avec soudage par points de résistances
- \* Réclamation d'assurances
- \* Alignement des roues
- \* Estimateur sur place
- \* Véhicules de courtoisie

**AUTOMOD**  
VITRES ET ACCESSOIRES D'AUTO

**CarXpert**  
Carrossier expert  
KAMOURASKA

SÉBASTIEN MASSÉ, propriétaire  
216, rue Rochette, Saint-Pascal



info@kamouraska.carrxpert.com  
418 308-1001

# VOTRE COUP DE CŒUR de la semaine

## Bonne retraite!

La MRC de L'Islet souhaite exprimer ses sincères félicitations à M. Langis Gamache pour ses 18 années de service dévoué à la tête du service de sécurité incendie. Son professionnalisme, son engagement et sa rigueur ont grandement contribué à la sécurité des communautés, et son expertise restera une source

d'inspiration pour ses collègues et partenaires. Toutes nos félicitations pour ce parcours exceptionnel, et bonne retraite! Le poste de direction du service de sécurité incendie est donc ouvert. Les intéressés peuvent soumettre leur candidature à [administration@mrcislet.com](mailto:administration@mrcislet.com).



48-24



1 300 PRODUITS D'ICI À DÉCOUVRIR!

### À GAGNER

12 CARTES-CADEAUX  
DE 50\$

PLUS D'INFORMATION SUR LA  
PAGE FACEBOOK  
[@SAVEURSBSL](https://www.facebook.com/SAVEURSBSL)

DU 28 NOVEMBRE  
AU 1<sup>er</sup> DÉCEMBRE 2024

AUX TENNIS DE RIMOUSKI  
416, avenue Rouleau

### HEURES D'OUVERTURE

JEUDI 28 novembre	12 h à 21 h
VENDREDI 29 novembre	12 h à 21 h
SAMEDI 30 novembre	10 h à 18 h
DIMANCHE 1 <sup>er</sup> décembre	10 h à 16 h

CETTE ACTIVITÉ EST RÉALISÉE GRÂCE À L'ENTENTE SECTORIELLE  
DE DÉVELOPPEMENT BIOALIMENTAIRE DU BAS-SAINT-LAURENT

1001014624

0023E4824



# Le VENDREDI FOU commence avec le JEUDI ROUGE

Jusqu'à  
**75%**  
de **RABAIS**

sur une grande variété  
d'articles en magasin  
et en ligne

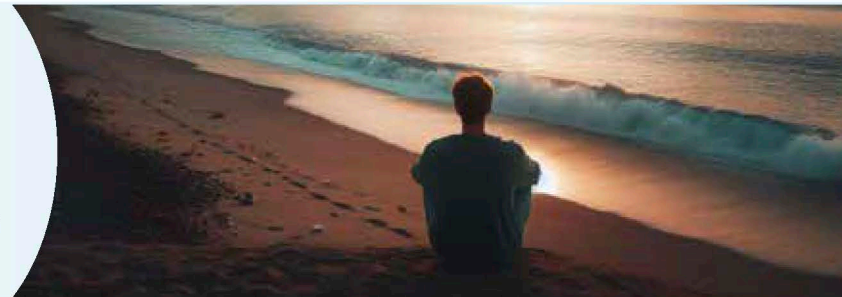
du 28 novembre  
au 4 décembre 2024

175, route 230 Ouest, La Pocatière  
418 856-4516

Cette section propose des textes d'opinion rédigés par les journalistes du Placoteux, et destinés à susciter la réflexion. Ils reflètent le point de vue de leur auteur, et pas nécessairement celui du journal. N'hésitez pas à nous envoyer vos commentaires, car c'est de la discussion que jaillit la lumière.



# LES Farougeries



## Un crayon, une guitare... et une leçon de vie

La nouvelle m'a scié les jambes. Serge Métivier, notre caricaturiste, qui a su mettre en dessin tout ce que nous ne pouvions pas dire avec des mots, doit cesser ses activités. Pas pour prendre sa retraite, mais pour affronter un cancer de l'estomac.

MARC LAROUCHE

Toutes les deux semaines, Serge m'appelait pour connaître le sujet de sa caricature. Ces appels étaient toujours plus que des échanges professionnels. On jasait de longues minutes, de tout et de rien, puis tout à coup, il lançait son idée, presque comme une révélation. Pendant qu'on parlait, il réfléchissait, ses pensées s'ordonnaient, comme lors de ces *brainstorms* au cégep lors desquels, à coups de bière et de pizza, on finissait par accoucher de concepts brillants.

Serge et moi, on s'est connus par médias interposés, sans vraiment se connaître. Mais chaque appel était un peu comme renouer avec un vieux complice. Lorsque j'ai su que je devrais travailler avec lui, j'étais honoré. Serge est mon idole depuis toujours. Il fait partie de notre patrimoine québécois, il est immortalisé sur Wikipédia. J'ai même eu l'honneur d'être caricaturé par lui : *Marc Larouche international*. Il m'avait deviné après trois minutes de conversation.

Je me souviens de lui à l'émission *Ad Lib*, animée par Jean-Pierre Coallier. Ses caricatures étaient un baume d'humour et de finesse. Puis, il y a eu *Fais-moi un*

*dessin* avec Yves Corbeil, où il démontrait son talent. De mon côté, j'animais une pâle adaptation, *Devine ce que je dessine*. Soyons honnêtes, personne ne peut rivaliser avec son trait, sa créativité et son esprit. Avec lui, une illustration vaut toujours mille mots. Son coup de crayon traduit l'ironie, la joie ou l'absurde avec une précision chirurgicale.

Serge est aussi un passionné de musique, faisant partie de plusieurs groupes rock dans les années 70 et 80. Il jouait encore jusqu'à tout récemment avec le Roadblues Band.

L'artiste aux multiples facettes a su marquer son époque, caricaturant jusqu'à son propre personnage avec son nom de plume, Métyvié. Quand j'ai appris sa maladie, tout s'est figé. J'hésitais à réserver une croisière en Grèce, préoccupé par les coûts. Pendant ce temps, Serge, lui, rêvait depuis longtemps d'un voyage en Italie avec sa conjointe, un projet maintenant sur la glace, tout comme le quotidien qu'il connaissait. Du jour au lendemain, sa vie est devenue un combat pour continuer de vivre.

### Matière à réflexion

Ce combat nous rappelle une leçon essentielle: on ne sait jamais combien de temps il nous reste. Alors, pourquoi vivons-nous comme si nous étions immortels? Pourquoi remettons-nous à demain nos rêves, nos projets, nos élans de bonheur? La seule chose qui vaut la peine d'être remise au lendemain, c'est la vaisselle...

À travers l'annonce de sa maladie, Serge nous offre un message, sans le dessiner cette fois: chaque jour compte. Vivons-le pleinement.

Serge, merci pour tes éclats de rire, pour cette légèreté que tu as su insuffler à des moments parfois lourds. Merci pour ton sourire contagieux qui résonne encore. Tu as marqué le patrimoine québécois à jamais. La vie continue, et la tienne aussi. Tu as toujours eu cette capacité de transformer les ombres en lumière, alors laisse-nous maintenant t'envoyer toute

l'énergie positive que tu nous as donnée.

Dans ton combat, nous sommes là, à tes côtés, à te porter dans nos pensées, comme tu as porté nos fardeaux avec un simple trait de crayon.

La vie est fragile. Mais elle est aussi belle. Et aujourd'hui, elle est là pour être vécue, intensément, passionnément, à ton image.



Les lecteurs du Placoteux s'ennuieront du trait de plume incisif de Métyvié. Photo : Archives Le Placoteux

Cette chronique vous fait réagir ?

Vous avez des commentaires ou des suggestions ?

Écrivez-moi à [journaliste@leplacoteux.com](mailto:journaliste@leplacoteux.com). Réponse assurée.

## VENTE VIP - PROMOTION du BLACK FRIDAY



**RAM SPORT 1500 2024**

**RABAIS 15% 12 375\$**  
**RABAIS MAISON 7 625\$**  
**PRIX LIQUIDATION**  
**64 995\$**

Stock 24104. Cabine d'équipe, moteur V8 5.7 Hemi, équipement additionnel back rack, déflecteur vitre et capot. PDSF avec accessoires 84 995\$.

**27-28-29 novembre**  
**de 8 h à 20 h**



**OLIVIER**  
**KAMOURASKA | CHRYSLER**

La puissance d'un groupe

255, av. Patry, Saint-Pascal  
418 492-3432 • 1 800 363-3432

Consultez notre inventaire :  
[olivierkamouraskachrysler.com](http://olivierkamouraskachrysler.com)



**JEEP GRAND CHEROKEE 4xe**  
**2023 Édition 30<sup>e</sup> anniversaire**

**RABAIS 17 432\$**  
**PRIX LIQUIDATION**  
**64 995\$**

**+ ENTRETIEN DE 3 ANS INCLUS!**

Stock 23156. Hybride branchable. PDSF avec accessoires de 82 427\$<sup>50</sup>.



## PORTES OUVERTES 2024

ski-doo


CHEZ NOUS C'EST **ski-doo.**

**ON VOUS ATTEND  
EN GRAND NOMBRE**

**les 29 et 30  
novembre 2024**

**EXCEPTIONNELLEMENT OUVERT  
le vendredi 29 jusqu'à 20 h**

SKIDOO® sont des marques de commerce de Bombardier Produits Récréatifs inc. ou de ses sociétés affiliées.  
Conduisez toujours prudemment et de façon responsable.

ski-doo.

**Le meilleur moment pour venir acheter votre huile XPS.  
Plusieurs rabais sur les pièces, accessoires et vêtements\***

\*sur les articles non-courant en magasin.



735, Taché, Saint-Pascal  
418-492-3632 | 1-888-297-3632

91, boul. Cartier, Rivière-du-loup  
418-860-3632 | 1-877-860-3632

## Le CISSS du Bas-Saint-Laurent devra couper 34 M\$

Dans une lettre interne adressée aux membres du personnel du CISSS du Bas-Saint-Laurent, le ministère de la Santé et des Services sociaux informe son souhait d'éliminer 90 % des déficits des CISSS de la province, ce qui représente dans nos régions 34 M\$. Le syndical émet de vives inquiétudes.

Le déficit anticipé du CISSS pour l'année 2024-2025 aurait déjà atteint 38 millions \$, dont 30 seraient en très grande partie directement attribuables au recours à la main-d'œuvre indépendante (MOI). «Le Ministère avait autorisé le déficit de 30 millions \$ relié à la MOI, ramenant le déficit à éliminer à 8 millions \$. Toutefois, il vient de demander à l'ensemble du réseau de la santé et des services sociaux d'accélérer la résorption de toute forme de déficit», affirme le PDG du CISSS du Bas-Saint-Laurent, le Dr Jean-Christophe Carvalho.

Le représentant national de l'Alliance du personnel professionnel et technique

de la santé et des services sociaux (APTS) au Bas-Saint-Laurent, Simon Dubé, estime quant à lui que l'annonce d'éliminer 90 % du déficit du CISSS du Bas-Saint-Laurent aura inévitablement un impact sur l'offre de service. «On nous avait des coupures de 8 M\$ — ce qui nous alarmait déjà —, pour nous dire aujourd'hui que celles-ci seraient de l'ordre 34 M\$. Le budget du CISSS bas-laurentien est de 1,1 G\$, dont les trois quarts servent à payer la masse salariale.»

Du côté patronal, on souhaite arriver à l'objectif fixé dans la plus grande harmonie. (J. S.)



COLLABORATION SPÉCIALE

*La chronique de*  
**Natalie Richard, sommelière**

**Natalie Richard, sommelière basée à Saint-Jean-Port-Joli, vous recommande ses coups de cœur en vins et spiritueux disponibles dans la région, en plus de répondre à vos questions.**

**Is this it? Grüner Veltliner Pannon 2023**

11 \$ - 14954139 - 12,5 % - 1,8 g/l

Ma plus récente découverte! Un vin de Hongrie et un must pour tous ceux qui veulent découvrir les saveurs uniques du grüner veltliner, le cépage-roi d'Autriche, qui s'exprime tout aussi bien en terroir limitrophe. En plus des caractéristiques gustatives du grüner qui sont la pomme verte, la lime et le poivre blanc, s'ajoutent d'agréables notes d'abricot frais. Un vin d'apéro qui enchantera vos papilles... et votre portefeuille.

**Christophe Pacalet Beaujolais Les Marcellins**

19,75\$ - 14349051 - 12 % - 1,2 g/l

Une explosion de fruits, un vin à savourer en tout temps! À l'apéro comme à table, Christophe Pacalet nous offre son savoir-faire dans un vin juteux et gourmand, super précis et tellement succulent. Il a certainement appris du meilleur, étant le neveu de Marcel Lapierre, un pionnier du vin nature dans le Beaujolais, un vigneron très respecté qui a redonné ses lettres de noblesse aux vins du Beaujolais, et qui nous a malheureusement quittés trop tôt, en 2010. Pour la suite, je cite mon collègue sommelier Sylvain Poirier, de l'agence Rézin, qui n'aurait pas pu mieux décrire ce vin : «L'esprit même d'une bonne bouteille de Beaujolais ici; soit être à deux, jaser, et puis se rendre compte que la bouteille est déjà terminée. Voilà le message et le travail auquel Christophe Pacalet s'applique et réussi à merveille. C'est friand, soyeux, et gouléant à souhait. Amateurs de vin nature et bien fait, ne boudez pas votre plaisir!» Voilà! Vous aurez compris qu'il vaut mieux en acheter deux bouteilles.

**Question des lecteurs**

**Qu'est-ce qu'on entend par vin nature?**

Un vin dit nature est un vin produit sans ajout de sulfites ni d'intrants pendant la vinification qui est menée avec le moins d'intervention possible. Bien que ce soit le cas pour la majorité des produits, la mention «nature» ne garantit pas que le vin soit issu d'une viticulture biologique, ce qui requiert une certification bien distincte. Le vin nature n'a pas de réglementation officielle, par contre, depuis 2020 en France, la certification Vin méthode nature garantit que 100 % des raisins utilisés sont issus d'une agriculture engagée, biologique certifiée, et de vendanges manuelles. La vinification doit se faire avec des levures indigènes, sans aucun intrant ni recours à des techniques stérilisantes ou altérantes. Par ailleurs, le vin méthode nature n'autorise aucune technique d'œnologie corrective ou de modification de la constitution du raisin — comme c'est le cas pour la vinification conventionnelle — et les sulfites sont permis pour un maximum de 30 mg/litre. À titre de référence, la viticulture conventionnelle autorise entre 150 et 200 mg/litre. La catégorie des vins nature est bien indiquée à la SAQ, par un carton couleur papier kraft, aussi en vert pour les produits bios.

Envoyez vos questions à notre sommelière : [natalie@natalierichard.com](mailto:natalie@natalierichard.com).

# Vos circulaires

EN CAHIER DÉTACHABLE

À CONSERVER



Le **Placoteux**

**Publiez et  
distribuez**  
vos circulaires  
au meilleur prix!

Nous couvrons  
**100%**  
des MRC de  
Kamouraska  
et de L'Islet

**19 452**  
EXEMPLAIRES

ENTIÈREMENT  
DISTRIBUÉS PAR  
POSTES CANADA

POUR PLUS  
D'INFORMATION :

Hélaine Pettigrew  
418 492-2706, p. 108  
helaine@leplacoteux.com



# PROMOTIONS EXCLUSIVES

**OUTDOOR EDGE**  
Couteau Razorlite

**54<sup>99</sup>\$ + tx**

Rég. 84<sup>99</sup>\$



**ZIPPO**  
Chauffe-main

**24<sup>99</sup>\$ + tx**

Rég. 34<sup>99</sup>\$



**HQ OUTFITTERS**  
Courroie pour arme

**19<sup>99</sup>\$ + tx**

Rég. 36<sup>99</sup>\$



**GREEN TRAIL**  
Thermos  
Coul. variées

**24<sup>99</sup>\$ + tx**

Rég. 36<sup>49</sup>\$

**SMITH'S**  
Couteau multifonctions

**19<sup>99</sup>\$ + tx**

Rég. 24<sup>99</sup>\$



**BAS BROWNING**  
Everyday pqt 3

**9<sup>99</sup>\$ + tx**

Rég. 14<sup>99</sup>\$



# LA SALOPETTE ET L'AVENTURIER

Du 28 au 30 novembre 2024

PLEIN AIR  
**15%**  
DE RABAIS  
sur prix régulier

PÊCHE  
**25%**  
DE RABAIS  
sur prix régulier

TRAVAIL  
**20%**  
DE RABAIS  
sur prix régulier

La fin de semaine  
du **VENDREDI FOU**  
**TOUT EST  
RÉDUIT!!!**

CHASSE  
**20%**  
DE RABAIS  
sur prix régulier



**LA SALOPETTE  
ET L'AVENTURIER**

**FXR  
MAINTENANT  
ARRIVÉ!**

531, boul. Hébert, Saint-Pascal 418 492-2702

 [salopetteaventurier.com](http://salopetteaventurier.com)

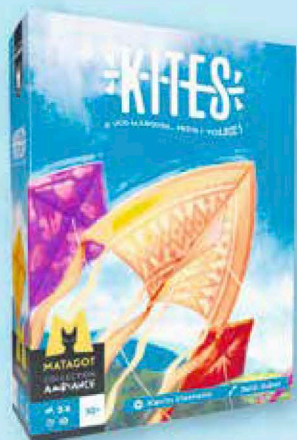


# Coup de cœur des libraires



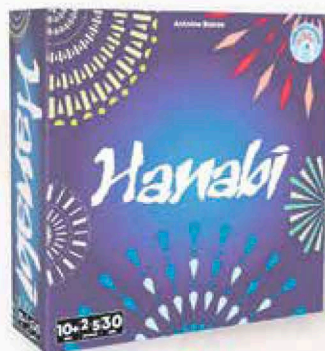
Livres

## Jeux



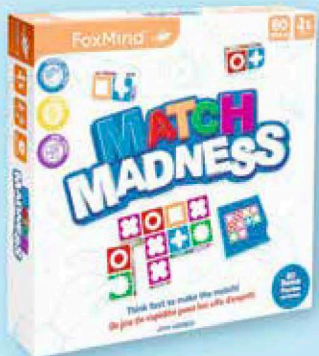
**KITES**  
JEU FAMILIAL 10 ANS ET +  
2 À 6 JOUEURS  
21054 / 34,99\$

Maintenez le plus longtemps dans le ciel tous vos cerfs volants. Kites est un jeu de rapidité et d'observation avec des sabliers (de différentes durées) représentant vos cerfs volants dans le ciel. Une fois le sablier vide, votre cerf-volant tombe au sol et vous avez perdu.



**HANABI**  
JEU FAMILIAL 8 ANS ET +  
2 À 5 JOUEURS  
19880 / 18,99\$

Dans ce jeu coopératif, les joueurs œuvrent ensemble pour tirer de beaux feux d'artifice. Mais comme les poudres, les mèches et les fusées sont complètement mélangées, chaque joueur doit tenir ses cartes à l'envers! Coopérez et tirez le plus beau des feux d'artifice.



**MATCH MADNESS**  
JEU POUR LES 7 ANS ET +  
1 À 4 JOUEURS  
18153 / 29,99\$

Les joueurs s'empressent d'agencer leurs 5 blocs pour reproduire la figure illustrée sur une carte. Le premier joueur qui réussit la remporte et une nouvelle course débute. Les tensions montent alors que vous rivalisez d'esprit et de rapidité avec vos adversaires dans ce jeu de perception ingénieux.



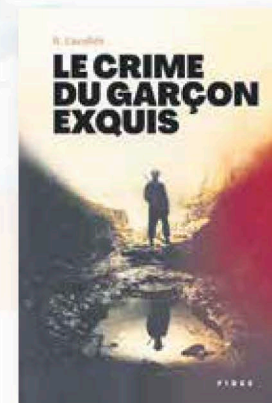
**LE GRAND QUIZ DU QUÉBEC**  
JEU FAMILIAL 5 ANS ET +  
2 À 5 JOUEURS  
266134 / 39,95\$

Un jeu sur le Québec pour s'amuser avec la famille. Des questions adaptées à tous sur des sujets divers tels que histoire, politique, arts, culture, nature, etc! Idéal pour tester ses connaissances.



**LE BARMAN DU RITZ**  
PHILIPPE COLLIN  
263292 / 34,95\$

Paris, pendant la Seconde Guerre mondiale. Alors que la ville est occupée, un seul palace demeure ouvert, le Ritz qui devient le quartier général de la Luftwaffe. Entre ses murs, se croisent et se côtoient les hommes de la Gestapo, des célébrités, des résistants et des profiteurs de guerre sous le regard acéré de Frank Meier, le barman, émigré autrichien d'origine juive. Premier roman.



**LE CRIME DU GARÇON EXQUIS**  
R. LAVALLÉE  
266024 / 29,95\$

Moins qu'un homme, pire qu'un traître. Matthew Callwood a fui les forêts sauvages du Nord canadien pour un continent de ruine et de boue. Alors qu'il pense avoir enfin largué sa vie de policier, une enquête troublante l'y replonge. Bertie Quilliams, un jeune soldat, est accusé d'avoir tué son rival amoureux à la sortie d'une maison close. À qui faire confiance dans ce pays qui regorge d'espions?



**20% de rabais**

sur un (1) livre ou un (1) jeu de votre choix, à prix régulier.  
Un (1) coupon par achat, ne peut être jumelé à aucune autre offre,  
promotion ou rabais.

Valable jusqu'au 31 décembre 2024 en magasin seulement.



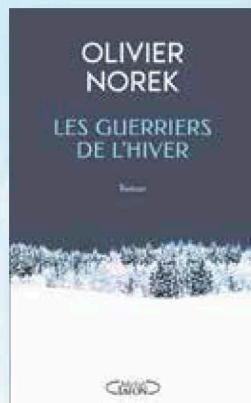
**TENIR DEBOUT**  
MÉLISSA DA COSTA  
262755 / 36,95\$

Le nouveau roman de Mélissa Da Costa nous plonge au cœur de l'intimité d'un couple en miettes et affronte, avec une force inouïe, la réalité de l'amour, du désespoir, et la soif de vivre, malgré les épreuves.



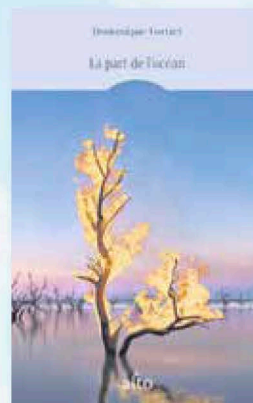
**ET CHAQUE FOIS, MOURIR UN PEU**  
KARINE GIEBEL  
259904 / 39,95\$

Le métier de Grégory est de monter au front de toutes les guerres pour soigner et aider les civils. Il met sa vie en péril chaque jour, prenant de plus en plus de risques pour sauver les autres, jusqu'au jour où un drame fait de lui une victime de la guerre à son tour.



**LES GUERRIERS DE L'HIVER**  
OLIVIER NOREK  
262913 / 32,95\$

La veille de Noël 1939, l'Union soviétique tente d'envahir la Finlande. Alors que les Russes s'attendaient à une guerre de quelques jours, les Finlandais se révèlent être des adversaires redoutables, aidés par une nature inhospitalière et un climat pouvant atteindre des températures négatives extrêmes.



**LA PART DE L'OCÉAN**  
DOMINIQUE FORTIER  
262802 / 27,95\$

Alors qu'il est plongé dans la rédaction de Moby Dick, Herman Melville fait la connaissance de Nathaniel Hawthorne, une rencontre qui bouleversera le cours de sa vie et celui de son roman. De cette histoire vraie subsistent aujourd'hui une poignée de lettres qui ont servi de point d'ancrage à La part de l'océan, un livre comme une traversée sans carte et sans boussole.



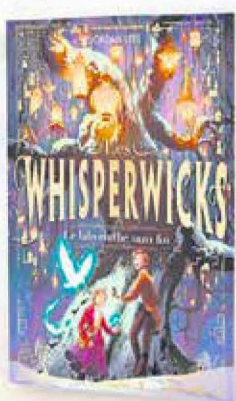
**PRENDRE SON SOUFFLE**  
GENEVIÈVE JANNELLE  
233388 / 21,95\$

Anaïs aurait dû écouter Édén et s'enfuir. Mais quand on finit par trouver l'amour, le vrai – celui que tous traquent de bar en bar, celui dont on rêve au fond d'un lit froid –, il devient difficile d'y renoncer au nom d'un sombre présage d'avenir. Édén devient lentement prisonnier de son corps, Anaïs de cet amour plus grand que nature qu'elle ne sait réprimer. Que faire d'autre alors que prendre son souffle et plonger? Les pires choix sont parfois ceux que l'on fait par amour.



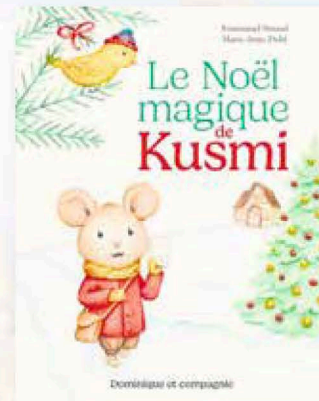
**LES CARNETS DE L'APOTHIKAIRE**  
ITSUKI NANAŌ  
210409 / 14,95\$  
(MANGA ADO/ADULTE)

Mao Mao, 17 ans, est enlevée et vendue comme servante dans le quartier des femmes du palais impérial. Dans cette prison luxueuse, elle fait profil bas jusqu'au jour où des princes nouveau-nés meurent mystérieusement. Elle utilise alors ses connaissances d'apothicaire pour trouver une solution. Jinshi, haut fonctionnaire, devine son talent et la promet goûteuse personnelle.



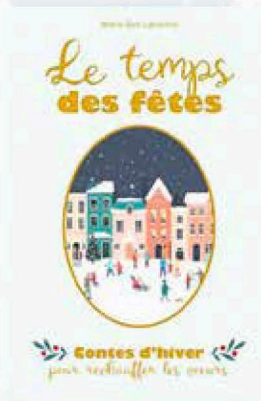
**LES WHISPERWICKS TOME 1**  
JORDAN LEES  
258358 / 24,95\$  
(ROMAN 9 À 12 ANS)

Benjamin ne croit pas à la magie et vit une existence banale jusqu'à ce qu'il soit envoyé malgré lui à Dedaleum, un monde étrange dont les rues changent de place en permanence, formant un labyrinthe sans fin. Pour espérer rentrer chez lui, il s'allie à Elizabella, qui est à la recherche de son frère et suit la trace des whisperwicks.



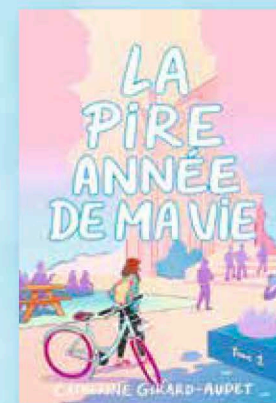
**LE NOËL MAGIQUE DE KUSMI**  
EMMANUEL SIMARD & MARIE-ANNE DUBÉ  
265808 / 24,95\$  
(ALBUM ILLUSTRÉ 3 À 6 ANS)

Kusmi adore les fêtes de Noël. Elle aime surtout les organiser! Dans sa tête, la soirée est planifiée dans ses moindres détails : la décoration, le menu, la liste des invités... Mais la petite souris a l'estomac noué. Comment être certaine que sa fête soit parfaite?



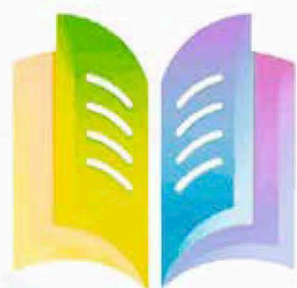
**LE TEMPS DES FÊTES**  
MARIE-EVE LARIVIÈRE  
267073 / 29,95\$  
(CONTES DE NOËL - PUBLIC JEUNESSE/FAMILIAL)

Le temps des fêtes est un recueil de contes innovants et actualisés, à lire à voix haute, en famille ou entre amis. Un baume pour le cœur, un voyage rassembleur, rempli d'amour et de beauté. Surprenez-vous à devenir vous-même conteuse ou conteur pour plonger dans la joie, les rires, et peut-être même verser quelques larmes. Loin des habituels clichés trop souvent superficiels, ce livre apporte chaleur et lumière autour des fêtes de décembre. C'est le temps de célébrer, mais surtout de connecter en vous offrant le plus beau des cadeaux.



**LA PIÈRE ANNÉE DE MA VIE**  
CATHERINE GIRARD-AUDET  
265940 / 19,95\$  
(ROMAN 9 À 12 ANS)

Comment Gabrielle Poitras-Tardif, alias G.P.T pour les observateurs, Gab pour les intimes, et Gabi pour les parents, peut rester zen quand tout se bouscule autour d'elle? Alors qu'elle doit s'acclimater à un nouveau programme enrichi hyper exigeant à l'école, à des camarades compétitifs et au stress de la vie sociale qui lui donne littéralement de l'urticaire, Gabrielle cherche aussi à aider sa grande sœur Mathilde, qui vit une peine d'amour intense et qui traverse une période difficile.



**Librairie**  
*L'Option*

**Carrefour La Pocatière**  
625, 1<sup>re</sup> Rue, local 700  
La Pocatière (Québec) GOR 1Z0  
Téléphone : 418 856-4774  
info@librairieoption.com  
loption.leslibraires.ca





ACHETEZ-EN 1  
ET OBTENEZ LE 2<sup>E</sup> À  
**50%**  
DE RABAIS

SUR LA SÉLECTION\*  
DE PEINTURES SICO  
FORMAT 3,78 L  
EN INVENTAIRE

\* Valable sur les peintures SICO  
spécialisées, SICO Evolution,  
SICO Prestige, SICO Surface Net,  
SICO 360 et SICO Mat pour plafond

Valable du 28 novembre au 4 décembre 2024



**25%**  
DE RABAIS

SUR LA  
SÉLECTION DE  
CÉRAMIQUES  
CENTURA  
EN MAGASIN



RABAIS 240\$

**649<sup>97</sup>**

Prix sugg.: 889,98  
**MEUBLE-LAVABO**  
37 PO (L) X 34-3/4 PO (H) X 22 PO (P)  
076-6948  
\* Quantité limitée.  
\* Jusqu'à épuisement de l'inventaire

NOUS AVONS  
**LE CADEAU IDÉAL**  
POUR VOS PROCHES !



Des  
**Possibilités**  
de cadeaux  
à l'infini!

EN VENTE EN MAGASIN !

DEWALT



BAS PRIX

**79<sup>97</sup>**

Prix sugg.: 89,99  
**BATTERIE 5AH 20V MAX**  
DCb205

DEWALT



RABAIS 40\$

**449<sup>97</sup>**

Prix sugg.: 489,99  
**PLANEUSE À RABOTAGE AVEC TÊTE  
DE COUPE À TROIS LAMES DE 12-1/2 PO**  
DW734

Milwaukee



RABAIS 15\$

**84<sup>97</sup>**

Prix sugg.: 99,99  
**PROJECTEUR COMPACT PLIABLE M18  
ROVER AVEC CHARGEMENT USB**  
2359-20

Milwaukee

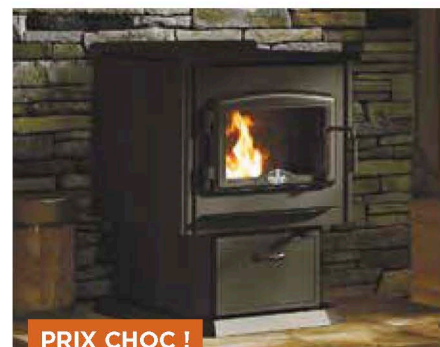


RABAIS 24\$

**195<sup>97</sup>**

Prix sugg.: 219,99  
**HAUT-PARLEUR  
DE CHANTIER  
BLUETOOTH M18**  
2954-20

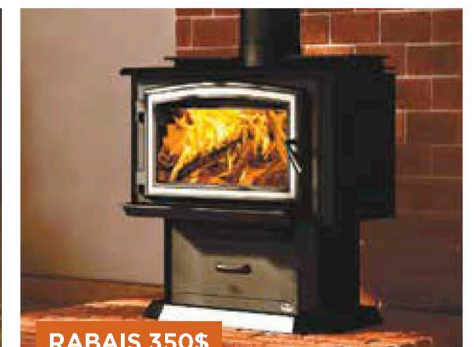
PLUS DE **60 OUTILS ET ACCESSOIRES**  
**EN PROMOTION !**  
SÉLECTION COMPLÈTE EN MAGASIN



PRIX CHOC !

**1998<sup>97</sup>**

Prix sugg.: 4099,99  
**POÈLE À GRANULES OSBURN 3000**  
772303020



RABAIS 350\$

**1698<sup>97</sup>**

Prix sugg.: 2048,98  
**POÈLE À BOIS OSBURN 1700**  
772303050

# PROMOTION VENDREDI FOU

25 NOVEMBRE AU 4 DÉCEMBRE 2024

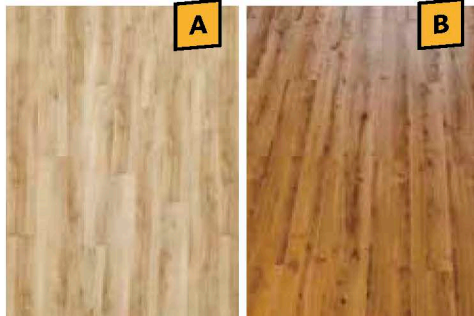
**DUMAIS**  
camilledumais.com  
VOTRE CENTRE DE RÉNOVATION DEPUIS 1953!

**89¢**

**PLANCHER LAMINÉ  
AC3 8 MM EURO**

A 001-9731 Freesia  
B 001-9730 Daphne

Jusqu'à épuisement des stocks.



**99<sup>99</sup>**

**ENSEMBLE DRILL IMPACT  
ET PERCEUSE AVEC  
2 BATTERIES  
ET 1 CHARGEUR  
DCK240C2**

Maximum 2 par adresse et par client. Aucun bon différé



**99<sup>99</sup>**

**BOÎTE CADEAU  
DES FÊTES MILWAUKEE  
49-32-4983A**

Maximum 3 par adresse et par client. Quantité disponible limitée.



**34<sup>97</sup>**

**ENSEMBLE DE  
2 PELLES À NEIGE  
001-3201**

Maximum 1 par client. Quantité disponible limitée.



**1<sup>99</sup>**

**CALFEUTRANT  
SILICONE  
ALEX PLUS**

008-1689 300 ML Blanc

Jusqu'à épuisement des stocks.

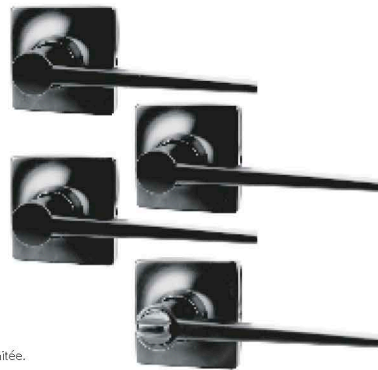


**64<sup>99</sup>**

**ENSEMBLE  
4 LEVIERS CARRÉS  
POUR PORTES PRIVÉES  
ET DE PASSAGE**

002-2737 Chrome satiné

Maximum 1 par client. Quantité disponible limitée.



**26<sup>99</sup>**

**ENSEMBLE  
40 EMBOUTS  
FLEX TORQ  
DWA2T40IRSETC**

Quantité limitée



**479<sup>99</sup>**

**CHAUFFE-EAU  
062-3245 40 gallons**

Maximum 2 par adresse ou par client



**589<sup>99</sup>**

**CHAUFFE-EAU  
062-3136 60 gallons**

Maximum 2 par adresse ou par client

**2<sup>75</sup>**

**BÛCHES  
ÉNERGÉTIQUE  
(8 BÛCHES)**

080-3160



**2<sup>77</sup>**

**LAVE-GLACE**

037-4190 3,78L

Maximum 8 par client





**2 529\$ en prix  
dont 1 000\$**

**DES GENS D'AFFAIRES  
DE SAINT-PASCAL**



Jusqu'au 29 novembre, rendez-vous chez chacun des marchands participants. Remplissez et déposez les coupons de participation qu'on vous remettra lors de vos achats chez chacun des marchands.

Le vendredi 29 novembre, chacun des marchands participants effectuera le tirage de son prix parmi les coupons déposés dans sa boîte de tirage.

Le grand tirage aura lieu le lundi 2 décembre et un total de 1 000\$ en cartes-cadeaux (réparti parmi les marchands participants) sera partagé entre 3 gagnants.

 <p><b>Desjardins</b> Caisse Centre-Est- du-Kamouraska 418 492-4011</p> <p><b>10</b> bons d'achat de <b>50\$</b> chac. chez </p>	 <p>418 492-2347 <b>DUMAIS</b> camilledumais.com</p> <p>2 cartes-cadeaux d'une valeur de <b>50\$</b> chac. </p>	 <p>PIÈCES D'AUTOS Saint-Pascal 418 492-2704</p> <p><b>Bon d'achat</b> d'une valeur de <b>75\$</b></p>	 <p>418 308-1001</p> <p><b>100\$</b> en esthétique automobile</p>
 <p>Raphaëlle Paradis et Marcelle Pelletier 555, rue Taché, Saint-Pascal (418) 492-1234</p> <p>Notre Kamouraska, on l'aime et on en prend soin!</p> <p>2 cartes-cadeaux d'une valeur de <b>50\$</b> chac.</p>	 <p>418 492-3632</p> <p><b>Certificat-cadeau</b> d'une valeur de <b>50\$</b></p>	 <p>418 308-1015</p> <p><b>Panier de desserts de Noël</b> d'une valeur de <b>50\$</b></p>	 <p>418 492-1034</p> <p><b>Carte-cadeau</b> d'une valeur de <b>100\$</b> </p>
 <p>LA PUISSANCE D'UN GROUPE <b>OLIVIER</b> KAMOURASKA   CHRYSLER 418 492-3432</p> <p><b>Certificat-cadeau</b> service de <b>100\$</b></p>	 <p>418 492-3135</p> <p><b>Certificat-cadeau</b> d'une valeur de <b>50\$</b></p>	 <p>418 492-5535</p> <p><b>2 certificats-cadeaux</b> d'une valeur de <b>25\$</b> chac.</p>	 <p>418 492-2146</p> <p><b>2 forfaits</b> <b>QUILLES</b> valeur de <b>104\$</b> (52\$ chacun)</p> <ul style="list-style-type: none"> <li>- 3 à 6 personnes par allée</li> <li>- 1 h 30 de jeu</li> <li>- Location de souliers incluse</li> </ul>
 <p>418 492-2702</p> <p>2 certificats-cadeaux d'une valeur de <b>50\$</b> chac.</p>	 <p>418 492-2096</p> <p><b>Certificat-cadeau</b> d'une valeur de <b>50\$</b></p>		

**Payant, payant... de magasiner  
à Saint-Pascal!**



# Service Canada en temps de grève de la poste

Voici quelques informations importantes pour tous les citoyens concernant les services offerts par Service Canada, particulièrement en cette période de grève à Postes Canada.

JOSÉ SOUCY

Dans le cadre de cette grève, Postes Canada a accepté de continuer à livrer aux Canadiens les chèques papier une fois par mois pour plusieurs prestations importantes, telles que le Régime de pensions du Canada (RPC), les prestations d'invalidité du RPC, la Sécurité de la vieillesse (SV), l'Allocation canadienne pour enfants (ACE) et l'Allocation canadienne aux parents de jeunes victimes de crimes. Pour limiter les impacts possibles de l'interruption du service postal, le Ministère, en collaboration avec Services publics et Approvisionnement Canada, a émis plus tôt les chèques de novembre pour les

pensions publiques, qui incluent le RPC, les prestations d'invalidité du RPC et la SV.

Concernant le Régime canadien de soins dentaires (RCS), les clients peuvent consulter leur admissibilité directement sur leur compte Mon dossier Service Canada. Pour suivre l'état de leur demande, ils peuvent utiliser le service de vérification de l'état de la demande. Il est également important de noter que les clients doivent disposer de leur carte de membre avant de prendre rendez-vous avec leur prestataire de soins dentaires.

En ce qui concerne les passeports, les Canadiens ayant fait une demande pour

un nouveau passeport par voie postale le recevront dès que les services postaux seront rétablis. Si un client a besoin d'un passeport en urgence, il doit contacter le Programme de passeport au 1 800 567-6868, ou se rendre dans un des Centres Service Canada pour demander le transfert de sa demande à l'un des 60 bureaux de Service Canada offrant le service de retrait de passeport. Il est aussi possible de prendre rendez-vous dans un bureau des passeports pour obtenir de l'aide. Si une demande a été envoyée juste avant le début du conflit de travail à Postes Canada, il est possible que Service Canada ne l'ait pas reçue, et qu'elle ne puisse être traitée tant que le service postal n'est pas rétabli.

Pour obtenir un numéro d'assurance sociale (NAS), les citoyens peuvent en faire la demande en ligne ou en personne dans un Centre Service Canada, et peuvent également consulter leur NAS via leur compte Mon dossier Service Canada.

Les clients recevant des chèques d'assurance-emploi par la poste sont invités à s'inscrire au dépôt direct pour éviter les retards. En cas de besoin urgent, des arrangements seront pris pour acheminer les chèques par service de messagerie. Les clients peuvent également accéder à leur lettre de décision, et soumettre des



Photo tirée de Facebook

documents nécessaires à leur demande via leur compte Mon dossier Service Canada. Cependant, pendant un conflit de travail, Service Canada ne pourra pas envoyer les codes d'accès par la poste aux nouveaux clients, mais ceux-ci pourront obtenir un nouveau code en téléphonant à un centre d'appel de l'assurance-emploi, ou en se rendant dans un Centre Service Canada.

Pour éviter toute interruption de paiements essentiels, il est fortement conseillé de créer un compte Mon dossier Service Canada, et de s'inscrire au dépôt direct. C'est la meilleure solution pour recevoir rapidement et en toute sécurité les paiements auxquels vous avez droit.

Source : Bernard Généreux

## L'écart s'agrandit en faveur du Parti québécois en Côte-du-Sud

Le dernier sondage Léger ayant placé la Coalition avenir Québec à 21 % des intentions de vote au Québec, son plus bas résultat depuis 2016, cette tendance s'est également fait sentir dans le comté de Côte-du-Sud. En effet, selon le site de projection électorale Québec 125, Mathieu Rivest ne récolte désormais que 26 % des appuis populaires, alors que le Parti québécois grimpe à 33 %, lui octroyant ainsi 93 % des chances de victoire.

Il s'agit ici d'une baisse de 1 % pour la CAQ, contre un bond de 3 % pour la formation de Paul Saint-Pierre-Plamondon. Le Parti conservateur d'Éric Duhaime baisse également de 2 % pour se situer à 23 %, alors que le PLQ monte d'un point à 10 %. Québec solidaire fait quant à lui du surplace en Côte-du-Sud avec 9 % des intentions de vote.

### Pas encore de candidat, mais...

Bien qu'il reste un peu moins de deux ans avant la prochaine élection générale au Québec, l'association du Parti québécois de Côte-du-Sud et les hautes instances du parti sont activement à la recherche d'un candidat. Selon des sources ayant discuté avec *Le Placoteux*, certaines personnes ont déjà été contactées, dont des gens issus du milieu des médias. Toutefois, rien n'est encore officiel et les démarches se poursuivent. On vise par ailleurs une candidature dite de prestige afin de s'assurer de remporter la circonscription.

Rappelons que le comté de Côte-du-Sud, depuis sa création en 2011, n'a jamais été représenté par le Parti québécois. Il faut remonter en 1981, dans l'ancienne circonscription de Montmagny-L'Islet, pour retrouver le seul candidat de cette formation politique à avoir été choisi par le peuple, soit Jacques Leblanc. Par contre, le péquiste André Simard a été élu dans l'ancien comté de Kamouraska-Témiscouata à

l'élection partielle du 29 novembre 2010, à la suite du décès du député libéral et ministre Claude Béchard.

### Les cas Arthabaska et Terrebonne

Puisqu'il y aura sous peu déclenchement d'une élection fédérale, l'actuel député de la circonscription d'Arthabaska Éric Lefebvre, qui a décidé de faire le saut avec les conservateurs de Pierre Poilievre, provoquera la mise en place d'une élection partielle dès son départ. Selon un récent sondage, le Parti québécois obtient 30 % des intentions de vote, devançant les conservateurs d'Éric Duhaime, qui en recueillent 26 %. La Coalition avenir Québec se classe quant à elle en troisième position avec 23 %, suivie de Québec solidaire qui obtient 11 %, et du Parti libéral du Québec ferme la marche avec 7 % des intentions de vote.

Pour ce qui est du comté de Terrebonne qui est vacant depuis le départ de la vie politique du super ministre Pierre Fitzgibbon, le PQ domine largement les sondages avec 43 % d'appui, suivi de 26 % pour le parti sortant, la Coalition avenir Québec. Le chef du Parti québécois misera par ailleurs sur la présidente de sa formation politique, Catherine Gentilcore, pour tenter de ravir la circonscription. L'élection partielle n'a toutefois pas encore été annoncée par le premier ministre François Legault. (J. S.)

**DES KILOMÈTRES SANS STRESS!**

**YOKOHAMA**

JUSQU'AU 30 NOVEMBRE 2024, OBTENEZ

**70 \$ EN CARTE VISA PRÉPAYÉE**

à l'achat de 4 pneus neufs  
**ICEGUARD IG53 de YOKOHAMA**

Pas de stress, il y a  
**point S**

[point-s.ca/pneusfm](http://point-s.ca/pneusfm)

**PNEUS FM inc.**  
595, BOULEVARD HÉBERT, SAINT-PASCAL  
418.492.6035 1.800.463.1375  
MÉCANIQUE 418.492.2907

\*Offre valide à l'achat de 4 pneus neufs sélectionnés, du 1<sup>er</sup> octobre au 30 novembre 2024. Détails en magasin.

0069H4224

Offrez local!

# Sous le sapin, cette année... Offrez local!

## Trois idées fausses sur l'achat local à déconstruire dès maintenant

L'achat local permet d'injecter de l'argent dans l'économie des différentes régions. De plus, il lève le voile sur l'ingéniosité des entrepreneurs d'ici tout en étant écologique. Pourtant, plusieurs mythes sur cette pratique subsistent en-

core à ce jour. Trop cher, uniquement saisonnier, réservé aux « granos »... partagez-vous l'une ou l'autre de ces opinions? Si oui, voyez ce qu'il en est en réalité!

### 1. ÇA COÛTE TROP CHER

L'achat local est souvent associé à des

prix élevés. Il est vrai que les normes de production ou les salaires des travailleurs locaux sont susceptibles de faire augmenter le coût de certains types de biens, mais une panoplie d'options économiques s'offrent néanmoins à vous. Beaucoup de commerces mettent l'accent sur les produits de leur région ou de la province : en repérant les rabais hebdomadaires, vous pouvez très bien consommer local sans gonfler votre facture!

### 2. CE N'EST QUE SAISONNIER

Beaucoup de gens pensent que les produits locaux sont strictement alimentaires et qu'ils ne sont donc que saisonniers. L'été favorise certainement une plus grande offre de fruits et légumes frais et régionaux, mais de nombreuses entreprises proposent des vêtements, des bijoux ou encore des instruments de musique qui peuvent être achetés en tout temps!

### 3. C'EST RÉSERVÉ AUX « GRANOS »

Les adeptes des mouvements écologistes, parfois surnommés « granos » sur un ton moqueur, ont certainement été les premiers à militer pour l'achat local. Or, ce modèle de consommation s'est largement démocratisé dans

les années 2010. Plus de la moitié des Québécois ont commencé à privilégier ce type d'achat par souci de l'environnement. En effet, les produits locaux voyagent nettement moins que leurs équivalents étrangers, ce qui réduit inévitablement leur empreinte carbone.

L'achat local n'est évidemment pas la solution à tous les maux. De plus, les experts tardent à s'entendre sur une définition unique du terme. Un produit assemblé dans une région à partir de composantes ou d'ingrédients produits ailleurs sur la planète sera considéré comme local par les uns, mais pas nécessairement par les autres.

Certains commerçants saisissent ainsi l'occasion d'améliorer leur marketing en ce sens, ce qui peut confondre les consommateurs jusqu'à un certain point. Cela dit, l'achat local contribue à dynamiser les différentes régions et à réduire les émissions de gaz à effet de serre. Il s'agit donc d'un choix dont tous peuvent bénéficier!

Vous avez envie de favoriser ce type de consommation? Restez à l'affût des initiatives de vos commerçants, artisans et producteurs locaux!



**Collard, Lavoie & Lévesque**  
Pharmaciennes

#### Heures d'ouverture

Lundi et mardi de 9 h à 18 h  
Mercredi au vendredi de 9 h à 20 h  
Samedi de 9 h à 17 h  
Dimanche de 12 h à 16 h

*Votre santé  
nous tient  
à cœur!*

161, route 230 Ouest, (Centre La Pocatière)  
**418 856-1112**



**Maintenant  
plus grand.  
Plus de  
produits.  
Toujours le  
même service!**

- Boucherie, coupes spécialisées
- Produits maison
- Fruits et légumes
- Bières et vin variés

Menu du jour du lundi au vendredi • Service de livraison



**Marché du Quartier**  
406A, 5<sup>e</sup> rue Rouleau, La Pocatière  
418 856-5445

**HEURES D'OUVERTURE**  
Lundi au samedi  
de 7 h à 22 h  
Dimanche  
de 7 h 30 à 22 h



## L'achat local : un « boost » pour l'économie régionale!

Les bienfaits environnementaux associés à l'achat local sont assez connus : les biens produits en zones plus rapprochées limitent les émissions toxiques liées au transport. Mais qu'en est-il des gains financiers? Voyez quelles sont les retombées positives de l'achat local sur l'économie régionale.

### DES PRODUITS QUI STIMULENT LE PIB

La production locale implique la création d'emplois à l'intérieur même d'une région donnée. Et qui dit emploi, dit salaire : un plus grand nombre de travailleurs gagnent de l'argent qu'ils réinvestiront dans l'économie de leur propre pays. L'achat local génère donc un produit intérieur brut (PIB) plus élevé, contrairement aux produits importés, dont les bénéfices se limitent au profit de la vente au détail.

## Sensibiliser les jeunes à l'importance de l'achat local : une pratique gagnante pour le futur!

Une excellente façon de conscientiser nos enfants sur l'origine de nos biens de consommation et leur impact sur l'environnement est de les initier à l'achat local. Plusieurs types d'activités peuvent en effet les sensibiliser au travail acharné des producteurs et des entrepreneurs de notre région. En voici quelques-unes!

### S'INFORMER AUPRÈS DES ÉCOLES

Plusieurs établissements scolaires font équipe avec des organismes afin d'offrir aux élèves des ateliers sur l'alimentation responsable, les vêtements locaux et recyclés, l'agriculture urbaine, et plus encore. L'école de vos enfants ne propose pas de telles activités? Parlez-en au personnel enseignant : celui-ci peut soumettre une demande de participation auprès de plusieurs organisations.

### VISITER DES ENTREPRISES LOCALES

Certaines entreprises organisent des visites guidées de leurs lieux de production à des fins éducatives. Ruches d'abeilles mellifères, ateliers de couture, érablières... en comprenant d'où

### DES REVENUS QUI EN GÉNÈRENT D'AUTRES

L'argent dépensé par les consommateurs pour acheter un produit local est la plupart du temps réinvesti par les producteurs dans leurs propres activités commerciales. Ces sommes servent notamment à se réapprovisionner auprès des fournisseurs, à engager du personnel, à améliorer les installations, etc.

Bref, les dépenses des consommateurs se transforment en revenus pour un entrepreneur, qui les dépensera auprès d'un autre commerçant pour qui cet argent deviendra également des revenus! Ce cycle stimule grandement l'économie et contribue à pérenniser les entreprises d'ici.

À go, repérez les produits locaux chez vos commerçants favoris, et investissez dans notre économie!

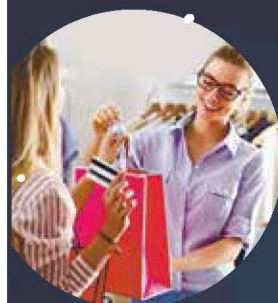
viennent plusieurs de leurs aliments et de leurs biens, les jeunes saisissent également l'ampleur des retombées positives de l'achat local.

### EXPLORER DES MUSÉES

Vous cherchez une activité à faire avec votre neveu, votre adolescente ou un autre jeune de votre entourage? Vous trouverez différents musées et centres d'interprétation dans plusieurs municipalités. Ces établissements organisent des expositions sur l'agriculture, sur la faune locale et son rôle dans l'économie, et ainsi de suite.

Retenez que cet exercice n'a pas pour but d'obliger les représentants des nouvelles générations à consommer localement une fois qu'ils seront autonomes : il importe avant tout de les amener à réfléchir afin qu'ils puissent faire des choix éclairés dans le futur. Besoin d'inspiration? Renseignez-vous auprès de votre municipalité pour découvrir une panoplie d'activités à faire avec vos jeunes!

# Vivre les Fêtes ICI!



## Créer des souvenirs ICI en offrant :

- › Des séances de patinage
- › Un abonnement pour la location d'équipement
- › Une carte de saison de nos ligues sportives
- › Une location de glace en famille ou entre amis
- › Un cours, un atelier ou un spectacle

## Investir dans ta communauté en achetant ICI!

## Sans oublier de profiter de l'accès gratuit aux installations de plein air ICI :

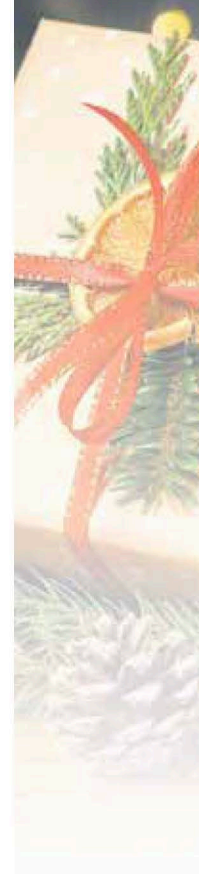
- › Le Boisé Beaupré
- › La Montagne du Collège
- › Les parcs récréatifs et du secteur ouest



 DÉVELOPPEMENT ÉCONOMIQUE  
LA POCATIÈRE

 La Pocatière

Offrez local!



## Le Cégep de La Pocatière ouvre ses portes

Le Cégep de La Pocatière invite les futurs étudiants à découvrir ses trois campus lors de sa journée portes ouvertes, qui se tiendra le samedi 30 novembre de 12 h à 16 h. Les campus de Montmagny, de La Pocatière et du Témiscouata ouvriront leurs portes pour permettre aux visiteurs de rencontrer étudiants et enseignants, s'informer sur les programmes et les services, et explorer la vie étudiante.

Les 14 programmes d'études offerts par le Cégep couvrent des formations concrètes et complètes, intégrant des activités pratiques qui motivent les étudiants. Les programmes préuniversitaires préparent les étudiants aux études universitaires, tandis que les programmes techniques offrent un enseignement immersif grâce à des stages, des cliniques-écoles, et une entreprise-école.

Les étudiants peuvent également s'impliquer dans des projets de recherche au sein des centres collégiaux de transfert de technologie, ou participer à des stages et à des voyages pédagogiques, enrichissant leur parcours académique.

La réussite des étudiants est au cœur de l'approche du Cégep de La Pocatière, grâce à un climat convivial et à des équipes dévouées de professeurs et de personnel administratif. Divers services d'accompagnement sont disponibles pour répondre aux besoins spécifiques de chacun, incluant centres d'aide, services psychosociaux et soutien pédagogique.

La vie étudiante y est également riche et diversifiée, offrant des activités artistiques, culturelles et sportives, permettant aux étudiants de s'épanouir en dehors des cours.

Source : Cégep de La Pocatière

## PORTES OUVERTES

12H À 16H  
30 NOVEMBRE 2024

/ MONTMAGNY  
/ LA POCATIÈRE  
/ TÉMISCOUATA



### CHRONIQUE

505044824



Collaboration spéciale : Monique Côté

### Novembre, mois de l'économie sociale

Le Mois de l'économie sociale et solidaire se terminera bientôt. Ce secteur économique, moins connu du grand public et pourtant si nécessaire, est mis de l'avant chaque année grâce à ce mois promotionnel. Vous conviendrez que les entreprises d'économie sociale et solidaire (ESS) poursuivent leur mission bien au-delà de ce mois de novembre. « Au Bas-Saint-Laurent, on compte 330 entreprises ESS qui emploient plus de 5600 personnes, et qui génèrent 700 millions \$ par année. Il s'agit donc d'une force économique majeure pour notre région et pour nos communautés » (source : <https://economiesocialesbsl.com/actualites/pourquoi-choisir-l-economie-sociale-et-solidaire>).

Ateliers Mon-Choix est l'une de ces 330 entreprises. Issue d'un projet entrepreneurial de l'école secondaire Chanoine-Beaudet, et incorporée en 2016, elle offre à la population, de par sa mission, des programmes d'accompagnement et de développement des compétences pour faciliter une intégration à l'emploi. D'autre part, en tant qu'entreprise ESS, elle se doit de générer des revenus suffisants pour assurer sa pérennité. De plus, comme partout au Québec, la pénurie de main-d'œuvre touche aussi notre organisation. Deux enjeux majeurs pour lesquels vous pouvez nous soutenir!

#### Soyez solidaires de l'économie sociale et solidaire!

Nous voulons vous faire part de diverses formes de soutien solidaire à votre portée.

- Tout d'abord, en allant porter vos documents confidentiels dans les bacs sécurisés placés dans toutes les municipalités du Kamouraska et aux Ateliers Mon-Choix. La vente du papier décheté constitue une source de revenus essentielle. Prenez note que nous n'acceptons pas le carton, ni le papier journal, ni les revues en papier ciré ou glacé.
- En utilisant nos services de sérigraphie et de broderie, et en achetant les créations faites de matériaux surcyclés par notre

couturière, vous participez au rendement et à la visibilité de notre organisme.

- En faisant des dons à la Boutique Mon-Choix, vous nous permettez d'offrir à la clientèle une grande variété de vêtements et d'accessoires dans une magnifique boutique bien garnie, et dont la mise en marché est soignée. Actuellement, nous avons besoin de manteaux d'hiver et de décorations de Noël.
- Le bénévolat représente un atout primordial pour notre entreprise. Les besoins de main-d'œuvre peuvent être ponctuels lors de corvées, mais il existe d'autres façons d'offrir du temps et de l'aide. D'abord, à notre couturière, en effectuant des travaux à la maison, dans le confort de votre foyer. Par exemple, découdre des fermetures éclair, enlever des boutons, découdre des vêtements, etc. Si vous avez de l'expérience en couture, vous avez la possibilité de venir à notre atelier pour faire la pose de pièces aux vêtements de travail. Nous avons besoin de vous également à la boutique, sur les heures de dîner (du mercredi au vendredi) et les fins de semaine ouvertes. Il suffit de nous contacter pour découvrir comment nous soutenir.

**Choisir les Ateliers Mon-Choix, c'est choisir de contribuer à l'économie d'ici!**

Pour nous joindre : 418 308-1088 | [mon-choix.org](http://mon-choix.org)

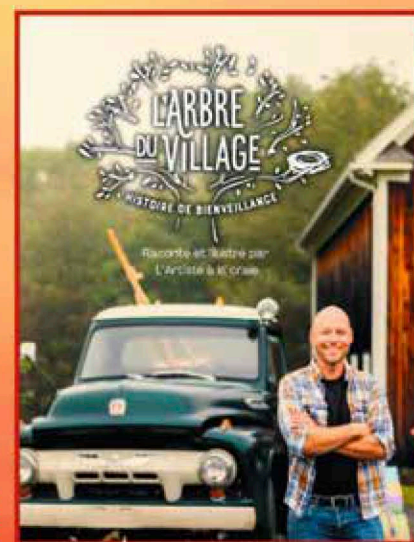
## Histoire de bienveillance

Un spectacle haut en couleur!

Raconté et illustré par François Bergeron

L'Artiste à la craie

Spectacle-bénéfice à l'église de Saint-André  
Samedi 30 novembre, 19 h



319384724

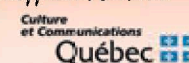
Pâtisseries  
à vendre  
sur place!

Entrée gratuite et  
admission générale  
(Contribution volontaire  
sur place ou en ligne)



Avec la participation financière de :

Entente de développement culturel



[www.artistealacraie.ca](http://www.artistealacraie.ca)



Pour informations : [stephane.canuel@gmail.com](mailto:stephane.canuel@gmail.com) 418 559-7107

## CÉGEP DE LA POCATIÈRE

## Une étudiante se démarque au Marathon d'écriture intercollégial

Quatre étudiants du Cégep de La Pocatière ont participé au 34<sup>e</sup> Marathon d'écriture intercollégial qui se tenait récemment au Cégep de Rimouski. Emeline Pierron, étudiante en Techniques de bioécologie, s'est d'ailleurs démarquée en obtenant la première place au niveau régional avec son œuvre *Ode tactile*.

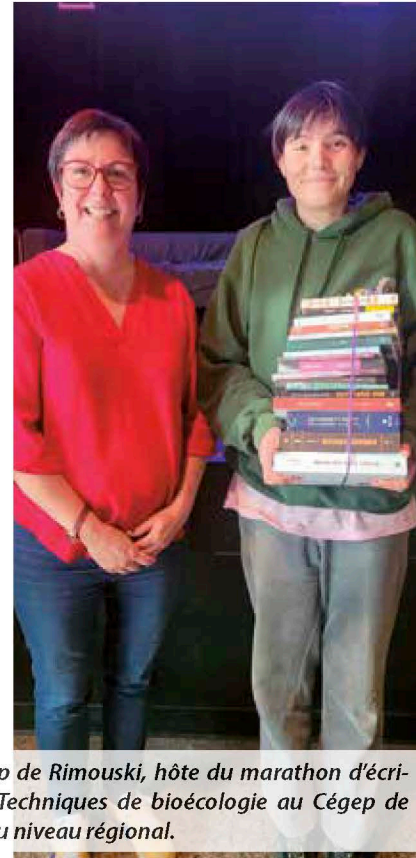
Au cours de l'événement présenté simultanément dans trois établissements collégiaux du Québec, des dizaines de participants ont pu vivre une nuit complète de création littéraire, tout en prenant part à des ateliers animés par des artistes du milieu littéraire, de la chanson et du théâtre.

Ils ont ainsi pu affiner leurs techniques d'écriture, et repousser les limites de leur créativité. Ce marathon a aussi été l'occasion de développer leur esprit de collaboration, et de renforcer leur gestion du temps dans une ambiance stimulante et enrichissante.

« Nous sommes fiers de soutenir l'éducation à la culture francophone, et d'offrir des opportunités mémorables à nos étudiants dans le cadre d'activités parascolaires », souligne Phillip Laterreur, conseiller à la Vie étudiante.

En effet, en plus de la participation au Marathon, la Vie étudiante du Cégep propose aux étudiants une vingtaine de projets artistiques et culturels qui sont bénéfiques pour le développement de compétences douces complémentaires à la formation scolaire. Le Cégep de La Pocatière tient à féliciter Emeline Pierron, lauréate, et à souligner la participation d'Alex Truchon, de Charlie Ai-Ma Morinet de Stéphane Herimbola Randriambololona.

Source : Cégep de La Pocatière



Julie Gasse, directrice générale du Cégep de Rimouski, hôte du marathon d'écriture, et Emeline Pierron, étudiante en Techniques de bioécologie au Cégep de La Pocatière et gagnante du marathon au niveau régional.

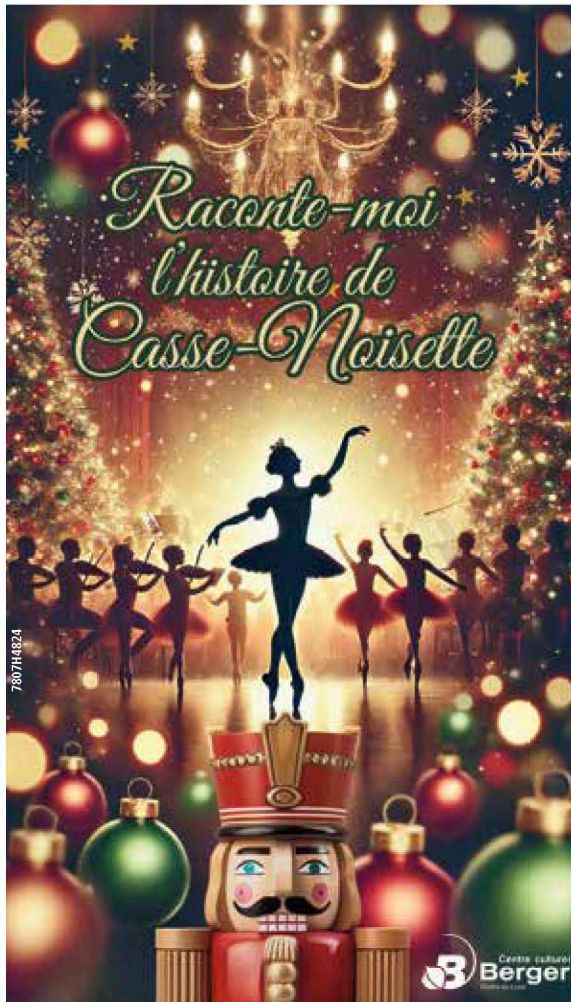
## Nouvel élan pour la loterie annuelle de la Fondation de la Maison Desjardins

La Fondation de la Maison Desjardins de soins palliatifs du KRTB lance la quatorzième édition de sa loterie annuelle, un système où le gagnant remporte un crédit de 25 000 \$ applicable dans l'un des concessionnaires participants de son choix.

Cette année, la loterie a été revue et optimisée afin d'en maximiser le potentiel, et ainsi poursuivre la mission de la Maison. Par conséquent, deux crédits voyage d'une valeur de 2000 \$ chacun, ainsi que deux cartes-cadeaux d'une valeur de 500 \$ chacune, utilisables dans l'épicerie de son choix, ont été ajoutés.

« Nous sommes heureux d'offrir davantage de prix en reconnaissance à tous ceux qui soutiennent notre cause par l'achat de billets. Nous avons hâte de voir l'impact positif de ces changements. Le succès de nos activités de financement permet la réalisation de la mission de la Maison. Soulignons que la Fondation doit amasser annuellement 1 million \$ dans la collectivité », mentionne Audrey Dumais, directrice adjointe à la Fondation de la Maison Desjardins.

Source : Fondation de la Maison Desjardins



**OFFREZ-VOUS UN MOMENT MAGIQUE EN FAMILLE AVEC NOTRE SPECTACLE ENCHANTEUR INSPIRÉ DU CONTE INTEMPOREL DE CASSE-NOISETTE! ENTRE RÊVE ET RÉALITÉ, LAISSEZ-VOUS EMPORTER PAR DES DANSES SPECTACULAIRES, DES DÉCORS SOMPTUEUX ET DES MUSIQUES ENVOÛTANTES!**

**LES MUSICIENS DU PROGRAMME ARTS-ÉTUDES MUSIQUE DE L'ÉCOLE SECONDAIRE DE RIVIÈRE-DU-LOUP, L'ÉCOLE DE DANSE DISTRICT DANZA ET L'ÉQUIPE DE RIVIÈRE-DU-LOUP EN SPECTACLES JOIGNENT LEURS EFFORTS POUR OFFRIR UN SPECTACLE MAGIQUE EN LIEN AVEC LE TEMPS DES FÊTES!**

**UNE SOIXANTAINE DE MUSICIENS ET PLUS DE 100 DANSEURS ET DANSEUSES SERONT SUR LA SCÈNE DU CENTRE CULTUREL BERGER!**

**TROIS REPRÉSENTATIONS :**

- VENDREDI 6 DÉCEMBRE 2024, 19 H
- SAMEDI 7 DÉCEMBRE 2024, 15 H ET 19 H

**PRIX DES BILLETS :**  
32 \$ (RÉGULIER) | 26 \$ (ÉTUDIANT)  
10 \$ (MOINS DE 18 ANS)

**RÉSERVEZ VOS BILLETS  
DÈS MAINTENANT :**

**-418 867-6666**

**-WWW.RDLENSPECTACLES.COM  
-AU CENTRE CULTUREL BERGER**



ARTS  
ÉTUDES

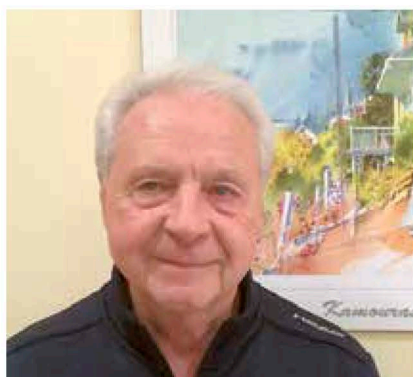


## Donner une deuxième chance aux jeunes

Donner une seconde chance à des jeunes en difficulté, c'est la mission que poursuit la Fondation québécoise pour les jeunes contrevenants depuis plus de 45 ans. Chaque année, cette organisation provinciale se mobilise pour soutenir des jeunes âgés de 12 à 18 ans ayant eu des démêlés avec la justice, en leur offrant les ressources nécessaires pour réussir leur réinsertion sociale.

MARC LAROUCHE

« Si ce n'est pas nous qui leur donnons une deuxième chance, ce sera le monde criminel ou les gangs de rue. Ces jeunes ont le potentiel de devenir des citoyens actifs pour la société », explique Réjean Tardif, président du conseil d'administration de la Fondation.



Réjean Tardif invite la population à participer pour donner une seconde chance aux jeunes. Photo : Courtoisie

Depuis 2018, la Fondation a distribué plus de 600 000 \$ à travers le Québec, dont 150 000 \$ uniquement au Bas-Saint-Laurent. Ces fonds permettent de répondre à divers besoins des jeunes en réinsertion : trousseaux de départ pour s'installer en appartement, vêtements de travail, ou encore le financement d'un permis de conduire, particulièrement utile dans les régions comme le Bas-Saint-Laurent où le transport en commun est limité. « Avoir un permis de conduire peut changer la vie d'un jeune. Cela lui permet de trouver un emploi, ou de poursuivre ses études dans de meilleures conditions », ajoute M. Tardif.

En plus du soutien direct aux jeunes, la Fondation finance des projets novateurs pour améliorer les pratiques d'intervention auprès de cette clientèle spécifique. Parmi ces initiatives, un programme de médiation entre victimes et agresseurs a été soutenu au Bas-Saint-Laurent, favorisant la réconciliation et la justice réparatrice.

### Une campagne de financement vitale

Pour poursuivre sa mission, la Fondation lance sa campagne annuelle de financement avec un tirage qui aura lieu le 5 décembre. À gagner, 5500 \$ en argent, un crédit-voyage de 5000 \$ offert par Voyage Ciel d'azur de Rivière-du-Loup, et 15 autres prix d'une valeur variant entre 200 \$ et 700 \$.

Seulement 3500 billets sont offerts au coût de 30 \$ chacun. L'objectif est

d'amasser 100 000 \$ pour soutenir les programmes de la Fondation. Les billets sont disponibles en ligne sur le site fqjc.org. « Nous avons besoin de ces fonds pour continuer à faire une différence. Quand on intervient correctement, deux jeunes sur trois ne récidivent pas après un premier délit. Cela représente un avenir meilleur, autant pour eux que pour notre société », conclut M. Tardif.

## Des partenariats en gestation

La CDC ICI Montmagny-L'Islet et le Réseau d'Éclaireurs ont tenu à Tourville et à Notre-Dame-du-Portage deux journées de réseautage marquantes pour les municipalités des MRC de L'Islet et de Montmagny. Ces rencontres ont permis à des représentants municipaux et à des organismes communautaires de se retrouver pour échanger sur des initiatives locales et discuter des priorités régionales.

Les organismes ont mis en avant leurs projets et services, en soulignant leur rôle essentiel dans les communautés. De leur côté, les délégués municipaux ont partagé leurs besoins, ouvrant ainsi des discussions prometteuses. « Ces journées ont été un véritable succès, favorisant un dialogue direct entre les municipalités et les organismes. Nous avons pu identifier des besoins, et explorer des pistes de collaboration prometteuses », explique

Marion Perreault, codirectrice de la CDC ICI Montmagny-L'Islet.

Ces échanges ont inspiré plusieurs idées de partenariats, illustrant l'engagement des acteurs locaux à renforcer le tissu social. La CDC ICI Montmagny-L'Islet et le Réseau d'Éclaireurs voient en ces rencontres le premier pas vers des collaborations durables pour le bien-être des citoyens.

Source : CDC ICI Montmagny-L'Islet

Suivez-nous sur Facebook pour plus de rabais : [www.facebook.com/BouffardSports](http://www.facebook.com/BouffardSports)

# VENDREDI FOU

## SUPER RABAIS

60%

50%

40%

### OFFRE SPÉCIALE

Sur nos vêtements, chaussures, chasse et pêche et plus encore!

  
PLEIN AIR | CHASSE | PÊCHE

**Bouffard Sports**

Du 25 au 30 novembre. Voir les détails en magasin.

**114, boul. Taché Ouest, Montmagny**  
**418 248-1245**

# TIRAGE AU PROFIT DES JEUNES DE LA FONDATION DE LA DEUXIÈME CHANCE



FONDATION QUÉBÉCOISE POUR LES  
**JEUNES CONTREVENANTS**  
La fondation de la deuxième chance

**La Fondation québécoise pour les jeunes contrevenants (FQJC)**, aussi appelée la Fondation de la deuxième chance, organise un grand tirage-bénéfice afin de recueillir les fonds indispensables à la poursuite de son œuvre. Au total, 17 prix d'une valeur totale d'un peu plus de 15 000 \$, seront tirés le jeudi 5 décembre prochain. Y participer est une façon simple et excitante de soutenir la mission de cet organisme à but non lucratif, qui aide le retour en société des garçons et des filles confiés à un centre jeunesse après avoir posé un geste criminel.

Entre 2019 et 2024, la FQJC a distribué plus de 600 000 \$ via ses divers programmes **dont 135 000 \$ au Bas-Saint-Laurent.**

## Saviez-vous que :

- Au Québec, plus de 3 adolescents sur 4 commettent annuellement des infractions susceptibles de les conduire devant le Tribunal de la jeunesse;
- Parmi les jeunes judiciairisés, près de deux jeunes sur trois ne récidiveront pas après un premier délit;
- Depuis près de 50 ans, la FQJC a aidé, à travers le Québec, des milliers de jeunes ayant eu des démêlés avec la justice. Elle a contribué au développement de leur autonomie, notamment en soutenant leur retour aux études ou sur le marché du travail. Les interventions réalisées et l'aide offerte par la Fondation à ces jeunes en difficulté permettent de réduire efficacement le taux de récidive;
- Chaque jeune qu'on laisse sombrer dans la criminalité, une fois rendu à l'âge adulte, coûtera 1,4 million \$ en coûts directs sur les systèmes Justice/Police/Santé;
- Investir dans l'intervention auprès des jeunes contrevenants, c'est payant! Chaque dollar bien investi permet à la société d'économiser jusqu'à 15 \$.

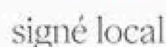
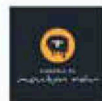
**Nous savons que notre cause n'est pas facile**, mais si nous n'aidons pas le jeune qui dévie, il se perdra.  
D'où l'importance de la deuxième chance que nous pouvons lui offrir.

**Tout le monde a droit à une deuxième chance!**

**QUI DONNERA à ces JEUNES une DEUXIÈME CHANCE?  
VOUS et NOUS ou LE MILIEU CRIMINEL et les GANGS DE RUE?**

## PARTICIPEZ ET COUREZ LA CHANCE DE GAGNER L'UN DES 17 PRIX!

Chacun des 3500 billets au coût de 30 \$ vous offre une chance de remporter le gros lot en argent de 5 500 \$ ou l'un des 15 autres prix d'une valeur allant de 200 \$ à 5 000 \$!



Pour accéder à la plateforme de vente des billets en ligne :  
Scannez le code QR ou bien utilisez l'adresse électronique suivante : [FQJC.ORG](https://FQJC.ORG)

Vous retrouverez sur la plateforme les règlements du concours ainsi que la liste des prix à gagner.

Invitez tous vos contacts à participer!



## Les producteurs agricoles réclament des actions concrètes

Les producteurs agricoles du Bas-Saint-Laurent ont exprimé leurs préoccupations et leurs attentes lors de la récente assemblée générale annuelle de la Fédération de l'UPA, tenue récemment à Sainte-Luce. Dans le contexte du 100<sup>e</sup> anniversaire de l'Union des producteurs agricoles, les délégués ont adopté une résolution pour interpeller les autorités provinciales, exigeant des actions immédiates pour la pérennité des fermes régionales.

MARC LAROUCHE

«La situation est devenue critique pour plusieurs de nos producteurs», explique Nathalie Lemieux, présidente de la Fédération de l'UPA du Bas-Saint-Laurent. Elle souligne la montée de la détresse dans le secteur agricole de la région, un constat partagé par l'ensemble des délégués présents. Ceux-ci ont voté à l'unanimité en faveur de la résolution, demandant à la Fédération de l'UPA de mettre en œuvre un plan d'action assorti d'échéanciers pour inciter le gouvernement du Québec à concrétiser les mesures annoncées en juin dernier. Ce plan inclut également la possibilité de moyens de pression graduels, prévus pour la mi-décembre, si les avancées attendues ne se concrétisent pas.

La résolution appelle également l'Union à accélérer les négociations avec le gouvernement provincial pour que les mesures promises soient appliquées sans délai. Les producteurs demandent en outre une intervention immédiate de la part des autorités pour soutenir les

entreprises agricoles des régions périphériques.

Outre cette demande, les discussions ont abordé l'adoption du nouveau plan de financement de l'UPA. Malgré le contexte économique tendu qui affecte les fermes depuis plusieurs mois, la majorité des délégués ont appuyé l'augmentation de cotisation prévue, conscients de l'importance de soutenir financièrement les actions de l'Union pour la défense des intérêts des producteurs.

L'assemblée s'est conclue par la reconnaissance de dix administrateurs sortants, ainsi que de l'ancienne directrice régionale Johanne Laplante, en hommage à leur contribution à la Fédération. Dans la lignée du thème *Du cœur au ventre depuis 100 ans*, les membres ont également visionné le court métrage *Habiter la terre*, produit pour marquer le centenaire de l'Union des producteurs agricoles, rappelant ainsi l'engagement et la résilience de ceux qui font vivre l'agriculture régionale.



Les délégués ont adopté à l'unanimité une résolution extraordinaire interpellant à la fois la Fédération, l'Union et le gouvernement du Québec afin d'assurer la pérennité des fermes de la région. Photo : Maxime Paradis

## L'art du temps : une exposition pour ralentir le rythme

Le vernissage de l'exposition *L'art du temps*, mettant en vedette les œuvres de Nathalie Paradis, a eu lieu récemment à La Mosaïque – Bibliothèque de La Pocatière, rassemblant un public curieux et ému par la tendresse des images présentées. Ce rendez-vous a marqué le lancement d'une série de peintures numériques inspirées des photographies de l'artiste, évoquant la douceur des liens intergénérationnels.

Les visiteurs pourront admirer ces œuvres jusqu'au 5 février 2025, une collection unique où Nathalie Paradis capture le quotidien champêtre avec un soin minutieux, exprimant toute la chaleur de l'amour entre petits-enfants et grands-parents. À travers ses peintures, elle nous invite à une pause lumineuse, un retour aux souvenirs d'enfance dans un monde où le rythme de vie ne cesse d'accélérer.

L'horaire de La Mosaïque est du mardi et jeudi de 12 h 30 à 20 h, les mercredi et vendredi de 9 h à 12 h et de 12 h 30 à 16 h 30, ainsi que le samedi de 10 h à 12 h.

Pour vous tenir informé des activités de la salle d'exposition de La Pocatière, la page Facebook et le site web de la Ville offrent des mises à jour régulières sur les événements en cours. Une invitation à

découvrir et à célébrer l'art sous toutes ses formes.

Source : La Mosaïque



Nathalie Paradis, Des bourgeois et des fruits, photo 16 x 24 po.

LES ARTS DE LA SCÈNE EN COLLABORATION AVEC Le Placoteux L'HEBDOMADAIRE DE LA CÔTE-DU-SUD

Partenaire saison COOP MONTMAGNY CAP-SAINT-IGNACE

VOUS PRÉSENTENT

Série Jeunesse

**NICOLAS NOËL**

• LE CRISTAL DU TEMPS

Accompagné sur scène des lutins Trémaline et Pamalin, l'authentique Père Nicolas Noël raconte et chante ses merveilleuses histoires dans une ambiance féérique. Dans une mise en scène adaptée pour toute la famille, tous seront charmés par les chansons accrocheuses et l'énergie contagieuse des fameux personnages.

Un moment d'émerveillement et de divertissement incontournable à l'approche du temps des Fêtes qui promet d'illuminer les yeux et de réchauffer les cœurs, le dimanche 1<sup>er</sup> décembre à 14 h à la salle Edwin-Bélanger.

Il est à noter que des **forfaits famille**, comprenant 2 billets adultes et 2 billets enfants, sont disponibles au **coût de 60\$** incluant les frais et les taxes.

ADLS.CA | 418 241-5799

## Un homme de Saint-Pamphile arrêté pour trafic de drogue

Une deuxième opération conjointe avec l'Escouade nationale de répression du crime organisé – Québec a eu lieu le 6 novembre dernier à Saint-Pamphile, à la suite de celle de la veille à Sainte-Marie-de-Beauce. Le sujet a été perquisitionné grâce à plusieurs informations obtenues du public.

Environ 500 comprimés de méthamphétamine, plus ou moins 100 grammes de cannabis, et 150 grammes de cocaïne ont été trouvés et saisis sur les lieux. L'homme de 44 ans, de Saint-Pamphile, faisait déjà l'objet d'un mandat d'arrestation pour non-respect des conditions en matière de violence conjugale. Il a comparu, et demeurera détenu jusqu'à son

enquête de remise en liberté.

Plusieurs chefs d'accusation seront par ailleurs portés contre lui, soit bris de promesse, possession de stupéfiants dans le but d'en faire le trafic, et possession de cannabis dans le but d'en faire la vente. Un deuxième suspect, âgé de 18 ans, a quant à lui été libéré par sommation, pour possession simple de cannabis illicite. (J.S.)

## Un spectacle pour nourrir l'avenir des enfants

Je collationne, organisme fondé en 2023 par Lorraine Carrier à Rivière-Ouelle, annonce la tenue de son deuxième spectacle-bénéfice pour soutenir sa mission : fournir des collations saines aux élèves de cinq écoles primaires de la région.

«Ce concert est une opportunité unique de faire la différence dans la vie des enfants tout en passant une soirée mémorable», souligne Mme Carrier, présidente fondatrice de l'organisme. L'événement, intitulé *Une voix, dix doigts*, mettra en vedette Gregory Charles, et aura lieu le 31 mai 2025 à 20 h, à la cathédrale Sainte-Anne-de-la-Pocatière.

Les billets sont offerts en prévente à partir du 1<sup>er</sup> décembre, au coût de 50 \$ en admission générale, ou de 100 \$ pour un accès VIP comprenant une rencontre avec l'artiste après le spectacle. Vous pouvez vous les procurer en ligne sur le site officiel de Je collationne, sur sa page Facebook, ou encore auprès de plusieurs partenaires locaux tels que Métro Plus Lebel et des municipalités participantes.

### Pour un avenir équitable en classe

Depuis sa création, Je collationne aspire à offrir des conditions d'apprentissage égales pour tous les enfants, indépendamment de leur situation socioéconomique, en distribuant des collations à l'école. «En offrant ces collations, nous allégeons l'anxiété des enfants liée à la faim, et nous contribuons directement à leur réussite scolaire», ajoute Mme Carrier.

Le programme vise également à étendre ses services à d'autres écoles pour l'année scolaire 2025-2026, afin de

rejoindre un plus grand nombre d'élèves. Avec l'appui des équipes scolaires, des municipalités, et de partenaires financiers, Je collationne joue un rôle clé dans la construction d'un environnement scolaire inclusif et bienveillant.

Les fonds récoltés par la vente des billets seront entièrement dédiés à l'achat de collations pour l'année scolaire 2025-2026. En participant à ce spectacle-bénéfice, chaque spectateur contribue directement à cultiver «l'appétit... d'apprendre!» chez les jeunes de la région.

Source : Je collationne



Grégory Charles présentera le 25 mai son spectacle *Une voix 10 doigts au profit de Je collationne*. Photo : Courtoisie

## Place au théâtre

Le Théâtre populaire régional de La Pocatière, à l'issue de sa première assemblée générale annuelle, a dévoilé sa nouvelle équipe de direction : Marie-Claude Deschênes en tant que présidente, Claude Bois à la vice-présidence, et Marie Dallaire au poste de secrétaire-trésorière.

Ce renouvellement s'inscrit dans la continuité de l'engagement de la troupe à offrir des spectacles théâtraux de qualité, et à promouvoir la participation

communautaire. Fondée sur la passion et sur l'implication de bénévoles du Kamouraska, la troupe a déjà conquis le public avec *George Dandin ou le mari confondu* au printemps 2022, suivi de *Médical Hôtel* à l'automne 2023. Forts de ce succès, les membres du Théâtre populaire régional sont en pleine préparation d'une nouvelle comédie, dont la première est prévue pour l'automne 2025.

Dans un esprit de solidarité, le Théâtre populaire régional poursuit une mission caritative en redistribuant les profits de ses représentations à divers organismes de la région. Cet engagement permet à la troupe de s'ancre encore davantage dans la vie communautaire, et de contribuer au dynamisme du Kamouraska tout en offrant aux passionnés de théâtre l'occasion de participer activement à chaque étape de la production, de la création à la scène.

Source : Théâtre populaire régional



Claude Bois, Marie-Claude Deschênes et Marie Dallaire forment la nouvelle équipe de direction du Théâtre populaire régional de La Pocatière.

# LES ARTS DE LA SCÈNE WEEKEND FOU

## 29 NOVEMBRE AU 2 DÉCEMBRE

**20%**

**30%**

**40%**

- Rosalie Vaillancourt **H**
- Pierre-Luc Pomerleau **H**
- Mario Tessier **H**
- Mario Jean **H**
- Christian Marc Gendron **C**
- José Gaudet **H**
- Wooden Shapes **M**
- Guillaume Pineault **H**
- Billy Tellier **H**
- Jérémy Demay **H**
- Martin Vachon **H**
- Simon Delisle **H**
- Maxim Martin **H**
- Mariana Mazza **H**
- Alain Choquette **V**

- Yves Lambert et son orchestre **C**
- Heart of Gold **C**
- Antoni Remillard **H**
- Dan Bigras **C**
- Stéphane Fallu **H**
- Andréanne A. Malette **C**
- Mona de Grenoble **H**
- Guitar Story 2.0 **C**
- Jay Scøtt + STATZZ **C**
- Phil Lauzon + The Wild Palominos **C**
- Jonas & The Jaguar Moon **C**
- Sam Vigneault **H**
- NEEV **H**
- Patsy Gallant **C**
- Blue Ridge Band **C**

- Mirada Flamenca **D**
- Jeanne Côté **C**
- Christine Tassan et les Impositeurs **M**
- Le Nœud **T**
- Pédalo **T**
- Ballet Jorgën **D**
- Machine de cirque **X**
- Ivan Boivin-Flamand **C**
- ILAM **M**
- Agamemnon in the Ring **T**

**5 AVENTURIERS VOYAGEURS POUR 50 \$**

**5 ENTRÉES CINÉMA POUR 40\$**

**FORFAITS FAMILLE**

**BILLETTS POUR LES 25 ANS ET MOINS**

**D** Danse

**M** Musique

**T** Théâtre

**X** Cirque

**C** Chanson

**H** Humour

**V** Variétés

### BILLETTERIE

29, rue St-Jean-Baptiste Est  
Montmagny (Québec) G5V 1J6  
**418 241-5799 • 1 866 641-5799**  
**adls.ca**

**EN LIGNE EN TOUT TEMPS**

### POINTS DE VENTE

- Pharmacie Jean Coutu Montmagny
- Centre socioculturel Gérard-Ouellet Saint-Jean-Port-Joli
- Dépanneur Voisin Saint-Pamphile Saint-Pamphile

**PARTENAIRE SAISON**

Pour toutes les promotions : quantité limitée de billets à rabais par spectacle, cinéma, les aventuriers voyageurs. Frais de transaction et politique d'achat applicables sur tous les achats. Promotion non monnayable, non échangeable, non remboursable. Rabais exclusifs et non cumulatifs. Aucun ajustement sur achats antérieurs. ADLS.CA



## Avis de décès

**Andrée Tardif Ritchot** (1932-2024)  
Saint-Germain-de-Kamouraska

À l'Hôpital Notre-Dame-de-Fatima de La Pocatière, le 30 octobre 2024, est décédée à l'âge de 92 ans et 5 mois Mme Andrée Tardif; épouse de feu M. Gilles Ritchot; fille de feu Mme Marie Lavoie et de feu M. Georges Tardif. Elle demeurait à La Pocatière, autrefois à Saint-Germain-de-Kamouraska.

**La famille recevra les condoléances à la Résidence funéraire Daniel Caron, 395, avenue Chapleau, Saint-Pascal, le samedi 30 novembre 2024 dès 9 h. Une liturgie de la parole sera célébrée le jour même à 10 h 30, au salon et de là au columbarium de la Résidence funéraire Daniel Caron de Saint-Pascal.**

Elle laisse dans le deuil ses belles-sœurs : Colette Bouchard (feu Jean-Pierre Tardif), Jeanne-Mance Bastille (feu Josephat Tardif), Cécile Bélanger (feu Lucien Tardif). Sont aussi attristés par son départ ses neveux, nièces, cousins, cousines, autres parents des familles Tardif et Ritchot ainsi que ses ami(e)s.

Des remerciements sont adressés au personnel de l'Hôpital Notre-Dame-de-Fatima pour les bons soins prodigués. Vos condoléances peuvent se traduire par un don à l'Association pulmonaire du Québec, 6070, rue Sherbrooke Est, bureau 104, Montréal (Québec) H1N 1C1.

La direction des funérailles a été confiée à la



**Résidence Funéraire Daniel Caron**  
353, avenue Chapleau, Saint-Pascal  
www.groupefunerairecaron.com  
418 492-2222



## Avis de décès

**Guy Laplante** (1932-2024)  
Saint-Pascal

À Saint-Bruno-de-Kamouraska, le 5 novembre 2024, est décédé subitement à l'âge de 91 ans et 11 mois M. Guy Laplante, époux de feu Mme Yolande Chamberland; fils de feu Mme Adrienne Paradis et de feu M. Léon Laplante. Il demeurait à Saint-Pascal, Kamouraska.

**La famille recevra les condoléances à la Résidence funéraire Daniel Caron, 395, avenue Chapleau, Saint-Pascal, le samedi 30 novembre 2024 dès 13 h. Une liturgie de la parole sera célébrée le jour même à 15 h, au salon de Saint-Pascal et de là au cimetière paroissial.**

Il était le père de : feu Michel (Yolande Landry), France (Bernard Richard), Josée (Pierre Belzile), Denis (Louise Talbot); le grand-père de : Maud, Audrey, Eve, feu Martin, Juliette, Simon, Gabrielle, Jessie. Il laisse également dans le deuil ses arrière-petits-enfants : Thomas, Eléonore, Nathan, Romy. Il était le frère de : feu Madeleine (feu Réal Marcotte), feu Yvon (feu Lorraine Madore), feu Liliane (feu Roger Ouellet), feu Gisèle (feu Edwin Spiegelthal), feu Yolande (Augustin Martineau), feu Suzanne (feu Gilles Dubé), feu Carmen (feu Marc Bérubé), feu Noëlla (feu Richard D'Anjou), feu Claudette; le beau-frère de : feu Yvon (feu Gisèle Malenfant), feu Marcelle (feu Clément Landry), feu Étienne (feu Jim Evans), feu Clément (feu Monique Dancause), feu Céline (feu Roger O'Neil), feu Rachel (Gérard Routhier), Claire (Michel Mépham), feu Claudette (Lucien Landry). Sont aussi attristés par son départ ses neveux, nièces, cousins, cousines, autres parents et amis.

Vos condoléances peuvent se traduire par un don à la Fondation des maladies du cœur et de l'AVC En L'Honneur/En Mémoire, CP 460 SUCC K, Toronto (Ontario) M4P 9Z9.

La direction des funérailles a été confiée à la



**Résidence Funéraire Daniel Caron**  
353, avenue Chapleau, Saint-Pascal  
www.groupefunerairecaron.com  
418 492-2222



## Avis de décès

**Françoise Martin** (1933-2024)  
Québec

Au CHSLD Hôpital-Général de Québec, le 17 novembre 2024, à l'âge de 91 ans, est décédée Mme Françoise Martin. Elle était l'épouse de feu M. Réal Gendron, fille de feu Mme Jeanne Guérin et feu M. Eugène Martin. Native de La Pocatière, elle demeurait à Québec.

**La famille vous accueillera au Complexe de La Cité, 1600, av. Le Gendre, Québec, le mardi 26 novembre de 19 h à 21 h et le 27 novembre 2024 de 9 h à 11 h. Une liturgie de la Parole suivra à 11 h en la chapelle du Complexe de La Cité, 1600, av. Le Gendre, Québec. Pour ceux qui ne pourront être présents, la famille vous invite à vous joindre à elle virtuellement, en direct ou en différé, en appuyant sur l'icône « Cérémonie » située sur l'avis de décès du site Web au www.llepinedcloutier.com.**

Elle laisse dans le deuil, ses enfants : Martin (Dominique Tremblay), Denis (Lorraine Bérubé), Sylvain (Marie-Claude Morissette); ses petits-enfants : Lydia, Solène et Antoine Tremblay-Gendron, Maxim Morin-Gendron, Laurence Bérubé, Nicolas et Gabriel Gendron; ses 11 arrière-petits-enfants : Célia, Jeanne, Laurent, Elliot, Marie, Charles, Alexis, Aude, Hubert, Simone et Rosalie; ses frères et sœurs : Paul (Coulombe Létourneau), Jean (Gilberte Pelletier), Céline (Marc Duval), Monique (feu André Courcy), Pierrette (feu George William Peletier); ses beaux-frères et belles-sœurs : feu Antonio (Véronique Giroux), feu Bernard (feu Anne-Marie Lévesques), feu Denise (feu Jacques St-Hilaire), feu Guy (Violette Alarie), feu Sr Monique, Jacqueline (feu Pierre Lambert), Colette, feu Thérèse (feu Gaston Gosselin), Raymonde (Gilles Gagnon), Nicole (feu Benney Levesques) ainsi que ses neveux, nièces, cousins, cousines, autres parents et ami(e)s.

La famille tient à remercier tout le personnel de l'hôpital Général (CHSLD) pour les bons soins prodigués à notre mère.

Vos témoignages de sympathie peuvent se traduire par un don à la Fondation pour les Aînés et l'Innovation Sociale (FAIS), 1, av. du Sacré Cœur, Québec(Québec) G1N 2W1, tél. : 418 691-0766, site web : <https://fondationfais.org/>

Pour renseignements :



**ATHOS**  
Tél. : 418 686-8811 Téléc. : 418 686-8813  
Courriel : [info@athos.com](mailto:info@athos.com)

Pour l'envoi de messages personnalisés et / ou de fleurs ainsi que pour signer le Registre à la mémoire de la personne décédée : [www.llepinedcloutier.com](http://www.llepinedcloutier.com)



## Avis de décès

**Denise Miville** (1956-2024)  
La Pocatière

À l'Hôtel-Dieu de Québec, le 17 novembre 2024, est décédée à l'âge de 68 ans et 8 mois Mme Denise Miville, fille de feu M. Gaudias Miville et feu Mme Donald Miville. Elle demeurait à La Pocatière, Kamouraska.

**Les membres de la famille accueilleront les parents et amis, pour recevoir les condoléances, au Complexe funéraire Marius Pelletier, 409, 9<sup>e</sup> rue boul. Desrochers, La Pocatière, le dimanche 24 novembre 2024, de 9 h à 10 h 25. Une Cérémonie d'Adieu sera célébrée ce même jour à 10 h 30, en la chapelle du Complexe funéraire et de là, les cendres seront inhumées au cimetière de Saint-Onésime-d'Ixworth.**

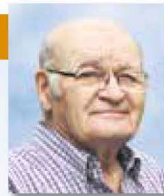
Elle était la sœur de : feu Gaétane (feu Conrad Tremblay), Huguette (Gaétan Thériault), feu Ginette et Nicole. Elle laisse aussi dans le deuil : sa nièce Annie Tremblay (Stéphane Bérubé); son petit-neveu Alexandre. Sont aussi affectés par son départ ses tantes, cousins, cousines, autres parents et amis.

La famille tient à remercier le personnel soignant de l'Hôpital Notre-Dame-de-Fatima pour son dévouement et la qualité des soins prodigués.

Direction funéraire :



**Résidence Funéraire Marius Pelletier inc.**  
La Pocatière, Saint-Jean-Port-Joli et L'Islet  
1 418 856-3371 • Sans frais : 1 866 856-3371  
Courriel : [rmpel@videotron.ca](mailto:rmpel@videotron.ca)  
Site web : [www.maisons-funeraires.com](http://www.maisons-funeraires.com)  
Entreprise funéraire reconnue Distinction par la C.T.Q.



## Avis de décès

**Guy Deschênes** (1932-2024)  
Rivière-Ouelle

Au Centre d'hébergement Saint Brigid's Home, le 9 novembre 2024, est décédé à l'âge de 91 ans et 11 mois M. Guy Deschênes époux de feu Mme Georgette Bernier. Fils de feu M. Joseph Deschênes et feu Mme Antoinette Lebrun, il demeurait à Québec et autrefois à Rivière-Ouelle, Kamouraska.

**Les membres de la famille accueilleront les parents et amis, pour recevoir les condoléances, au Complexe funéraire Marius-Pelletier, 409, 9<sup>e</sup> rue boul. Desrochers, La Pocatière, le samedi 30 novembre 2024, de 9 h à 10 h 55. Une Cérémonie d'Adieu sera célébrée ce même jour à 11 h, en la chapelle du Complexe funéraire et de là, les cendres seront inhumées au cimetière de Rivière-Ouelle. Diffusion WEB disponible, voici le lien : <https://diffusionwebs.com/mariuspelletier41/>**

Il laisse dans le deuil ses enfants : Luc (Lyne Laviolette) et Sophie. Il était le frère de : feu Jeannine (feu Georges Ruest), feu Jean-Marc (feu Lucienne Desjardins), feu Denis (feu Jeanette Michaud), feu Gisèle (feu Roland Desnominé), feu Paula (feu Jacques Comtois), feu Hélène (feu Roméo Cadieux). De la famille Bernier, il était le beau-frère de : feu Lionel (Carmen Lafrance), feu Roger (feu Rita Mercier), feu Gemma (feu Robert Berrigan), feu Carmelle (feu Raymond St-Pierre), feu Oscar (feu Jeannine Plourde), feu Rollande (feu Jean-Thomas Hudon), feu Raymond (feu Yolande Pelletier), Marc (Jacqueline Beaupré). Sont aussi affectés par son départ ses neveux, nièces, cousins, cousines, autres parents et amis.

La famille tient à remercier les membres du personnel du Centre d'hébergement Saint Brigid's Home de Québec et plus particulièrement l'équipe du 4<sup>e</sup> étage, pour leur dévouement et la qualité des soins prodigués.

Direction funéraire :



**Résidence Funéraire Marius Pelletier inc.**  
La Pocatière, Saint-Jean-Port-Joli et L'Islet  
1 418 856-3371 • Sans frais : 1 866 856-3371  
Courriel : [rmpel@videotron.ca](mailto:rmpel@videotron.ca)  
Site web : [www.maisons-funeraires.com](http://www.maisons-funeraires.com)  
Entreprise funéraire reconnue Distinction par la C.T.Q.



## Messe anniversaire

**Lucienne Thibault** (1929-2023)

« Un an a passé depuis le jour où tu partais pour le voyage sans retour. Il y a des jours où la douleur est très profonde, où ta chaleur et ta gaieté me manquent beaucoup. Il est bon de savoir que tu continues de veiller sur moi et les enfants. Nous t'aimons si fort, tu sais. En attendant de te revoir, profite du repos éternel que tu as tant mérité. »

**Une messe anniversaire sera célébrée à la mémoire de madame Lucienne Thibault le dimanche 1<sup>er</sup> décembre 2024 à 9 h 30 en l'église de Saint-Jean-Port-Joli. Merci à tous les parents et ami(e)s qui s'uniront à nous par leur présence ou leurs pensées.**

Ses enfants : Claude, Pierre-Émile, Lise, Rénaud, Roger, Lorraine; ses petits-enfants.



## Remerciements

**Chantal Thériault**  
Saint-Alexandre-de-Kamouraska

Vous qui avez pris le temps de poser un geste de sympathie lors du décès de Mme Chantal Thériault, survenu le 19 octobre dernier, soyez assurés que chacune de ces marques de réconfort nous a sincèrement touchés. Nous tenons à vous dire qu'une pensée personnelle vous est adressée, et que c'est avec respect et simplement que nous tenons à vous remercier.

Son conjoint, Marc Côté; son fils Jordan; les enfants de son conjoint : Karel (Patrick Bourgoïn), Jayson (Stéphanie Moreau-Deschênes) et leurs enfants.

## QUAND LE FLEUVE INSPIRE Luminescence éclaire Saint-Jean-Port-Joli

Un nouveau souffle artistique a transformé le parc des Trois-Bérets de Saint-Jean-Port-Joli récemment, alors que l'installation *Luminescence* a illuminé la noirceur automnale. Au crépuscule, lors du lancement, un coucher de soleil flamboyant s'est mêlé au cri des oies blanches, accompagnant les visiteurs venus célébrer l'art vivant de Chantal Caron et de Fleuve | Espace danse.

MARC LAROUCHE

« Nous voulions marquer notre empreinte sur ce territoire qui inspire depuis toujours notre démarche », a confié Chantal Caron. Avec cette installation qui associe vidéo, lumière et son, l'artiste rend hommage aux mouvements du fleuve et aux cycles naturels de la vie. L'œuvre prend forme à travers des projections poétiques, des fragments de films, et des éléments scénographiques reliant le phare du sentier d'interprétation maritime au parc.

*Luminescence*, accessible jusqu'au 8 décembre, propose une expérience immersive reliant les spectateurs à l'énergie brute du fleuve. La pièce maîtresse, le court métrage *Marée noire*, couronné de sept prix internationaux, déploie toute sa puissance sur les écrans et dans l'atmosphère du parc. Diffusé à la COP29 sur Ikono TV, le film continue d'éblouir, après avoir remporté des distinctions en Autriche et au Nouveau-Brunswick.

Pour Mme Caron, ce projet marque une évolution vers une nouvelle visibilité: « Nous étions rendus là. Cette forme numérique permet de toucher des communautés variées, autant celles qui aiment la danse que celles passionnées par les arts visuels. »

Des extraits du film *Marée noire*, projetés dans le parc, explorent avec poésie les conséquences des déversements de pétrole, tandis que *Prendre le Nord*, diffusé sur trois écrans autour du phare de la marina, magnifie l'aridité et la puissance des paysages nordiques. « L'idée de *Marée noire* est née de la tragédie de Lac-Mégantic en 2013. Je voulais parler de l'impact du pétrole, mais je ne m'en sentais pas capable à l'époque. Vieillir m'a donné la maturité pour aborder ce sujet complexe », confie-t-elle.

Les images du film, tournées dans des conditions extrêmes — comme une



Artisans et dignitaires entourent Chantal Caron pour la traditionnelle coupe du ruban.

tempête de neige à moins 33 degrés —, révèlent une nature brute, sublimée par la gestuelle des danseuses inspirée des oiseaux et des mouvements des feuilles. « J'aime que l'humain soit, au même titre qu'un animal, au cœur d'une nature qui l'entoure et le dépasse », ajoute-t-elle.

### Une histoire d'amour-haine avec le fleuve

La relation de Chantal Caron avec le fleuve remonte à son enfance, lorsque les crues printanières éveillaient en elle une crainte mêlée de fascination, puisqu'avec les inondations annuelles, elle craignait

que sa maison ne soit emportée par les flots. Avec les années, elle a transformé cette peur en une fascination artistique.

« Ce territoire, je le ressens dans mes os. C'est ici que tout commence et que tout revient », dit-elle. En cette année où Fleuve | Espace danse célèbre ses 40 ans, *Luminescence* marque une étape importante, s'ouvrant au numérique et à l'installation pour mieux décliner son art. L'installation peut être admirée gratuitement de jour comme de soir jusqu'au 8 décembre.

# Le Placoteux

19 452 journaux distribués  
à 100% par Postes Canada

Le SEUL hebdomadaire à desservir  
TOUT le Kamouraska!

#### MRC DE KAMOURASKA

Saint-Alexandre  
Saint-André  
Saint-Joseph  
Saint-Germain  
Saint-Hélène  
Saint-Bruno  
Saint-Pascal  
Kamouraska  
Saint-Philippe-de-Néri  
Mont-Carmel  
Saint-Denis  
Saint-Gabriel  
Saint-Pacôme  
Rivière-Ouelle  
La Pocatière  
Sainte-Anne-de-La Pocatière  
Saint-Onésime

#### MRC DE L'ISLET

Saint-Roch-des-Aulnaies  
Sainte-Louise  
Saint-Damase  
Saint-Jean-Port-Joli  
Saint-Aubert  
L'Islet-sur-Mer  
L'Islet  
Saint-Eugène  
Saint-Cyrille  
Sainte-Félicité  
Saint-Marcel  
Saint-Adalbert  
Saint-Omer  
Saint-Pamphile  
Sainte-Perpétue  
Tourville





## Rivière-du-Loup Honda

### OFFRE D'EMPLOI 1 POSTE À COMBLER

#### DIRECTEUR (TRICE) DU SERVICE

**Description du poste**

- Gérer le service après-vente de façon efficace et rentable;
- Assurer une gestion des ressources humaines efficiente, de même que la fidélisation de la clientèle;
- S'assurer que la disponibilité en temps des techniciens est vendue de façon maximale.

**Tâches reliées à l'administration**

- Prévoir les objectifs du service en collaboration avec son supérieur;
- S'assurer d'être en mesure de produire les rapports exigés par la direction générale et le constructeur;

**Tâches reliées aux ressources humaines**

- S'assurer du rendement des employés de son service en ayant recours à des rapports appropriés, à des systèmes de vérification et à des sondages;
- Embaucher, former, motiver et conseiller l'équipe du service après-vente;
- Tenir périodiquement des réunions regroupant l'équipe de son service;
- Établir l'horaire des activités de tous les employés du service et s'assurer qu'il est respecté;
- Rechercher l'harmonie et l'esprit d'équipe au sein de son service ainsi qu'avec tous les autres services de la concession.

**Tâches reliées au service à la clientèle**

- Créer et entretenir des relations harmonieuses avec les clients;
- S'assurer que tous les clients sont accueillis dans les plus brefs délais et qu'ils reçoivent un devis raisonnable des coûts et du temps requis pour les réparations et l'entretien;
- Traiter les plaintes des clients dans les plus brefs délais, selon les orientations de la concession;
- Mettre en place et maintenir un système de satisfaction de la clientèle.

**Le titulaire du poste devra :**

- Posséder de bonnes connaissances en mécanique et en informatique ainsi que de l'expérience pertinente à titre de directeur;
- Posséder de l'expérience en gestion d'employés;
- Posséder un permis de conduire valide au Québec.

**Avantages:**

- Fonds de pension avec une part de l'employeur;
- Assurance dentaire;
- Télémedecine;
- Assurance médicament;
- Traitements paramédicaux;
- Horaires de travail de jour.

**Veillez faire parvenir votre cv par courriel, fax ou courrier aux coordonnées suivantes :**

**MONSIEUR MICHAEL GAUTHIER**  
240, Boul. Hôtel de Ville, Rivière-du-Loup, Qc G5R 1M4  
Courriel : [m.gauthier@rdlhonda.ca](mailto:m.gauthier@rdlhonda.ca) • Fax : 418 862-6319

095814424  
1151204324

## Les Phénix M15 au tournoi de hockey de Daveluyville

Les joueurs des Phénix M15 ont participé du 14 au 17 novembre dernier au tournoi provincial de Daveluyville, situé dans la région du Centre-du-Québec. En dépit de quelques revers, les Phénix ont montré une solide progression tout au long du tournoi.

Dès leur premier match, les Phénix ont affronté les Pumas du Témiscouata, une équipe redoutable. Ils se sont inclinés par la marque de 4-1. Le lendemain, ils ont livré une prestation acharnée face aux Titans du Collège Reine-Marie de Montréal. Bien que la rencontre ait été serrée, les Phénix ont finalement perdu 2-1.

Conservant leur intensité, ils ont ensuite pris le dessus sur les Montagnards de la Polyvalente de Thedford Mines, qu'ils ont battus 5-0, se retrouvant ainsi en quart de finale devant l'équipe du Collège Jean-de-Brébeuf de Montréal, première au classement général du tournoi.

Les Phénix ont offert une performance remarquable, tenant leurs parents en haleine tout au long de la rencontre. Malheureusement, l'équipe s'est inclinée par la marque de 3-2.

Du 28 novembre au 1<sup>er</sup> décembre, ce sera au tour de l'équipe M18 de représenter fièrement l'établissement pocatois à Daveluyville. D'ici là, le 23 novembre, une journée portes ouvertes permettra aux élèves de sixième année jusqu'au secondaire 4 et à leurs parents des secteurs voisins de venir découvrir les différents programmes offerts. (J. S.)



### La MRC de L'Islet est à la recherche d'une personne pour combler le poste à la Direction du service de sécurité incendie

#### Description de l'emploi

La MRC de L'Islet est à la recherche d'une personne pour combler le poste de directeur(trice) du service de sécurité incendie. Le(la) directeur(trice) du service de sécurité incendie relève du directeur général de la MRC de L'Islet et est responsable de superviser les services de sécurité incendie des cinq municipalités membres de l'Entente relative à l'administration, la gestion, la supervision des opérations, la formation et la prévention des risques faibles de services de protection contre les incendies de la MRC de L'Islet, ainsi que l'équipe de sécurité incendie de la MRC. Cette personne assurera également la gestion des ressources humaines, la formation des pompiers, la supervision des opérations et l'entretien des équipements.

#### De façon plus spécifique, cette personne devra :

- Superviser l'organisation et la direction de chacun des services de sécurité incendie des 5 municipalités membres de l'Entente;
- Gérer les ressources humaines sous sa responsabilité, y compris les pompiers et l'équipe de sécurité incendie de la MRC;
- Assurer le suivi des opérations de prévention et d'intervention;
- Superviser la formation des pompiers;
- Rédiger des rapports et assurer le respect des actions au schéma de couverture des risques en sécurité incendie;
- Superviser la planification des achats et l'entretien des équipements en sécurité incendie;
- Être disponible à travailler le soir et la fin de semaine.

#### Qualifications requises

- DEP et/ou DEC en sécurité incendie et formation d'officier 1;
- Expérience d'au moins 1 an dans un poste similaire;
- Permis de conduire classe A4 et certification en RCR;
- Capacité à superviser une équipe et à coordonner des interventions d'urgence;
- Gestionnaire en formation de pompier;
- Bonne connaissance des logiciels Première Ligne, AccèsCité Territoire, C.A.U.C.A et autres;
- Bonne connaissance des lois et règlements.

#### Conditions de travail

- Poste cadre permanent à temps plein;
- Horaire de 35 heures par semaine;
- Échelle salariale selon la politique en vigueur;
- Avantages sociaux (assurances et REER collectif);
- 7 jours de congés personnels par année;
- 15 jours fériés et payés par année (incluant 2 semaines dans la période des fêtes);
- Conciliation travail-famille, politique de télétravail en vigueur;
- Comité social;
- Le lieu d'emploi est Saint-Jean-Port-Joli;
- Entrée en fonction : dès que possible.

Les personnes intéressées doivent transmettre leur candidature à l'adresse suivante : [administration@mrclislet.com](mailto:administration@mrclislet.com) en indiquant clairement « Concours direction du service de sécurité incendie ».

La MRC mettra fin au processus d'embauche dès qu'elle aura trouvé la personne qui correspond au profil recherché. Seules les personnes retenues seront contactées.

1123E-0824

## RESTAURANT Ô SOMMET DES DÉLICES

15 RUE DU COLLÈGE  
SAINT-ADALBERT, GOR 2M0



### OFFRES D'EMPLOI

### PROJET DE REDÉMARRAGE DU RESTAURANT

GÉRANT    SERVEUR    CUISINIER    AIDE-CUISINIER

SALAIRE COMPÉTITIF

HORAIRE FLEXIBLE

TEMPS PLEIN

TEMPS PARTIEL

POUR INFORMATIONS OU  
NOUS FAIRE PARVENIR VOTRE C.V

[COOPLARELANCE@GMAIL.COM](mailto:COOPLARELANCE@GMAIL.COM)

UN PROJET SOUTENU PAR LA MUNICIPALITÉ RÉGIONALE DU COMTÉ DE LISLET



0351E4724

## Le Pavage Jirico récidive à Saint-Charles

Quatre rencontres étaient au programme le week-end du 15 novembre dans la Ligue de hockey Côte-Sud. Au terme de cette fin de semaine d'activités, les Mercenaires de Lotbinière trônent toujours seuls en tête avec 14 points en huit matchs, un de plus que Saint-Jean-Port-Joli qui a divisé les honneurs de ses deux rencontres. Inactif au cours du week-end, le Giovannina de Sainte-Marie demeure tout près avec 10 points, ayant toutefois des matchs en main sur les deux équipes de tête.

Après avoir vaincu les Éperviers de Saint-Charles 5-2 au domicile de ces derniers le week-end précédent, le Pavage Jirico était de retour à l'aréna de Saint-Charles vendredi soir afin d'y disputer un deuxième match en autant de semaines, s'imposant cette fois-ci 5-4 dans une partie plus serrée.

**Saint-Damien gagne...  
à Saint-Pamphile**

Cela faisait quelques années que la LHCS n'avait pas disputé une rencontre du côté de Saint-Pamphile, l'une des villes originelles du circuit. Pour l'occasion, le Pavage Jirico de Saint-Jean-Port-Joli

recevait la visite du Plastiques Moore de Saint-Damien. Profitant d'une poussée de quatre buts sans réplique en troisième, les Bellechassois ont signé un gain de 6-3 devant la formation de Saint-Jean-Port-Joli.

Source : Le Pavage Jirico



Municipalité de  
Saint-Denis-  
De La Boutellerie

### OFFRE D'EMPLOI SURVEILLANT(E) DE PATINOIRE

La municipalité de Saint-Denis-De La Boutellerie est à la recherche d'un employé pour occuper le poste de surveillant de patinoire. Il s'agit d'un poste à temps partiel évalué à 15 heures par semaine en fonction de la météo et qui requiert d'être disponible pour travailler de jour, de soir et de fin de semaine.

**PÉRIODE D'AFFICHAGE :** 2024-11-13 au 2024-12-01

**ENTRÉE EN POSTE :** 20 décembre si la météo le permet

**TYPE D'EMPLOI :** Temps partiel variable entre 10 h et 15 h / semaine

Possibilité d'ajout d'environ 12 heures par semaine lors du congé de Noël et de la semaine de relâche.

**DURÉE D'EMPLOI :** de l'ouverture (décembre-janvier) à la fermeture (février-mars) de la patinoire selon les conditions météorologiques

**SALAIRE :** 18 \$ / heure

#### DESCRIPTION ET RESPONSABILITÉ

Sous la supervision de la direction générale, la personne embauchée est responsable de l'ensemble des activités reliées à l'ouverture et à la fermeture de la patinoire du Complexe municipal. Elle veille également à la sécurité des utilisateurs et veille au maintien de l'ordre et de la propreté.

Plus spécifiquement elle accomplit les fonctions suivantes :

- Accueillir les usagers
- Assurer l'ouverture et la fermeture des locaux
- Maintenir la propreté générale des accès et des locaux
- Faire respecter les règles et s'assurer de la sécurité des usagers
- Veiller à l'utilisation optimale des équipements
- Faire un rapport sur tout incident survenu sur la patinoire et dans le bâtiment (aréna)

#### EXIGENCES RELIÉES À L'EMPLOI

- Être habile sur ses patins (assurer des rondes sur la patinoire et intervenir comme premier répondant au besoin);
- Le candidat devra détenir une formation en premiers soins (atout);
- Personne dynamique, autonome, débrouillarde et démontrant un leadership;
- Avoir de la facilité à travailler avec le public;
- Être disponible le soir, les fins de semaine, durant les congés scolaires, durant le congé des fêtes et lors de la semaine de relâche

Faites parvenir votre candidature à [dga@munstdenis.com](mailto:dga@munstdenis.com)  
au nom de Noélie Hébert Tardif avant le 1<sup>er</sup> décembre.

0329H4624

## Tu veux une carrière dans un domaine qui sort de l'ordinaire?



### On a une place pour toi!

Regarde notre site web pour  
nous connaître, voir nos  
offres d'emploi et  
transmettre ta candidature.



Fais parvenir ton c.v. à  
[carrieres@fonderiepoitras.com](mailto:carrieres@fonderiepoitras.com)

7429H4124

# POITRAS

Sport

# SUDOKU

JEU N° 898

5						2					
	7									4	
4	2								1	5	
			2								6
	5		7	4			3				
	9			1							
7			9	6						5	
1						3					7
	8	9				7					

## RÈGLES DU JEU :

Vous devez remplir toutes les cases vides en plaçant les chiffres 1 à 9 une seule fois par ligne, une seule fois par colonne et une seule fois par boîte de 9 cases.

Chaque boîte de 9 cases est marquée d'un trait plus foncé. Vous avez déjà quelques chiffres par boîte pour vous aider. Ne pas oublier : vous ne devez jamais répéter les chiffres 1 à 9 dans la même ligne, la même colonne et la même boîte de 9 cases.

RÉPONSE DU JEU

3	2	4	7	9	1	6	8	9
7	9	6	3	2	8	5	4	1
8	9	1	4	9	6	2	3	7
4	8	2	5	1	9	7	6	3
1	6	3	8	4	7	9	5	2
9	7	5	6	3	2	4	8	1
5	2	1	7	1	7	1	5	2
2	4	2	1	6	4	2	7	6
9	3	8	2	4	7	2	1	5

## La grille des passionnés

Les croquis passionnés trouveront dans cette grille des définitions juste assez farfelues pour augmenter leur plaisir. Elle reviendra une fois par mois, restez à l'affût!


### HORIZONTALEMENT

- Déesse qui gracie ou condamne • D'enfant, de société ou de mots
- Vieille monnaie romaine • Attrapée • Sans elle, la poule ne serait qu'une corde
- Meilleurs sièges
- Rime avec l'ombrage qui y règne
- Une Maytag? • Phonétiquement, l'oiseau leur doit sa liberté
- Foutu • C'est-à-dire • Retirai
- Intact
- Fardeau de bouricot • Homère y repose • Douce flamme de jadis
- Petit nécessaire de terroriste • Suppure d'une plaie
- Verveines • Nait en Jura, passe par Strasbourg et meurt au Rhin
- Agréable • Fruits de la réflexion
- Pape moyenâgeux • Vent vulgaire et nauzéabond

### VERTICALEMENT

- Indépendantiste belge
- Crack • Mot d'enfant • Particule
- « Lance-la-mort »
- Carburant • Enfance de l'art
- Fleurit en clochettes roses ou blanches • Ancêtre des ivrognes et des zoologistes
- Blanchissant
- En Corrèze
- Si l'on y ajoutait un « h », on aurait l'orthographe exact d'un synonyme de labourée • Porte du matin • Vient avant V
- Conjonction • Encore une conjonction • Poisson rouge
- Foie gras en puissance • Lieux sacrés
- Note • Mille-pattes
- Sœurs enseignantes • Aux antipodes du nord-ouest

solution

3	2	4	7	9	1	6	8	9
7	9	6	3	2	8	5	4	1
8	9	1	4	9	6	2	3	7
4	8	2	5	1	9	7	6	3
1	6	3	8	4	7	9	5	2
9	7	5	6	3	2	4	8	1
5	2	1	7	1	7	1	5	2
2	4	2	1	6	4	2	7	6
9	3	8	2	4	7	2	1	5

## Les Rafales rencontrent les Bourrasques

L'équipe de basketball de l'école Saint-Pie-X de Montmagny a rendu visite aux Bourrasques de l'école Sacré-Cœur de La Pocatière. Depuis quelques années, les deux écoles se rencontrent dans le cadre de parties amicales en basketball. Les Rafales ont donc disputé le match le mercredi 6 novembre dernier à La Pocatière. Les deux équipes composées de joueurs de cinquième et de sixième année ont croisé le fer de nouveau à l'école Saint-Pie-X de Montmagny le 21 novembre.

Source : Centre de services scolaire de la Côte-du-Sud



Les deux équipes en action.

## Bloc-notes

### BINGO COMMUNAUTAIRE

#### Rivière-Ouelle

Les bingos au profit de la fabrique de Rivière-Ouelle reprennent. Date : tous les samedis à 19h30. Lieu : Salle du Tricentenaire de Rivière-Ouelle, 111 rue de l'Église, Rivière-Ouelle GOL 2CO. Des prix d'une valeur de 2300\$ sont distribués au cours de chaque soirée de bingo.

### CERCLE DE FERMIFIÈRES

#### Saint-Denis

**MARCHÉ DE NOËL.** À l'occasion de la période des Fêtes, les Fermifières de Saint-Denis ouvrent les portes de leur P'tit Magasin pour vous offrir des merveilles d'artisanat. Lieu : 2, route de l'Église à Saint-Denis. Date : les 29 et 30 novembre 2024 ; le 1er décembre 2024. Horaires : de 13h à 16h. Des créations originales de qualité, confectionnées avec talent et passion, vous attendent. Et que dire des populaires gâteaux aux fruits de Collette ! Tirage d'un Panier cadeau d'une valeur de plus de 200\$ : billets en vente sur place. Nous acceptons l'argent comptant.

### CHEVALIERS DE COLOMB

#### Saint-Pacôme - Conseil 10086

**DEJEUNER-BRUNCH.** Les Chevaliers de Colomb - Conseil 10086 vous invitent à leur déjeuner-brunch (café, cognac). Date : le dimanche 1er décembre 2024 de 10h à 13h. Lieu : la salle municipale de Saint-Pacôme. Prix du billet : \$15. Dépêchez-vous car les billets s'envolent vite : Nicole Despatis (418-308-0563) ou Donald Emond (418-308-0672)

#### Saint-Roch-des-Aulnaies - Conseil 10116

La prochaine activité de diner BBQ aura lieu le dimanche 15 décembre 2024 à la salle du 125e de Sainte-Louise. Pour informations : Marc-André (418 354-2330), Raymond (418 354-2869) Bernard (418 354-2820) Jean-Luc (418 354-2276)

### CLUB DES 50 ANS ET PLUS

#### Saint-Onésime-d'Ixworth

**DÎNER.** Le Club du Renouveau - Âge d'Or de Saint-Onésime vous invite à son prochain dîner, Date : le mardi 26 novembre 2024 à 12 h. Lieu : la salle Les Générations. Vous pouvez réserver ou obtenir des informations en contactant André Hudon au 418-856-1559, 418-856-4308 ou par courriel à « andrhudon60@gmail.com ». Nous vous invitons également à un autre dîner avec musique et danse (Jean-Paul et Sylvie), le mardi 10 décembre 2024.

#### Saint-Pascal

**CONFÉRENCE.** Le club des 50 ans et plus vous invite à une conférence sur les RPA (résidence pour personnes âgées). Date : le mardi 26 novembre 2024 à 13h30. Lieu : le Centre Femmes la Passerelle. Prix : Gratuit. Réservez votre place avant le 20 novembre 2024. Pour information : Nicole Despatis (418-308-0563)

### CLUB OPTIMISTE

#### Saint-Pascal

**REMERCIEMENTS.** Le Club optimiste de Saint-Pascal tient à remercier toutes les personnes qui se

sont procuré un billet pour son événement « Vins et fromages » qui a eu lieu le 26 octobre dernier. Le Club remercie également tous ses partenaires pour leur soutien financier et/ou leur contribution. Et un merci tout spécial à tous les membres bénévoles du Club Optimiste pour l'organisation de cet événement. Tous les bénéfices de cette activité sont remis à la jeunesse de la région. À l'an prochain !

### COMITÉ FAMILLE-AÎNÉS-LOISIRS

#### Saint-Philippe-de-Néri

Le comité Famille-ânés-Loisirs de Saint-Philippe-de-Néri organise une veillée de Noël, comme dans l'temps, le samedi 14 décembre 2024, à compter de 20 h. Lieu : centre municipal. Vous pourrez y entendre l'orchestre de musique traditionnelle du Kamouraska, avec le célèbre cilleur, Ghislain Jutras et vous exercerez à la danse. La veillée se terminera par un buffet froid. Les billets sont en prévente au bureau municipal (418-498-2744, poste 207) au coût de 15\$ pour les adultes et 10\$ pour les plus jeunes. L'entrée coûtera 20\$, le jour de la veillée. Venez « swinger » avec nous !

### GRUPE SANTÉ-ENTRAIDE

#### Saint-Joseph-de-Kamouraska

**DINER.** Le Groupe Santé-entraide de Saint-Joseph-de-Kamouraska, vous invite au dîner du mois de novembre qui aura lieu le 27 novembre 2024 à la salle Entraide/3e Âge, 139, route de l'Église. Il est nécessaire de réserver au 418 493-2742.

### HEMA-QUEBEC

#### Kamouraska

**COLLECTE DE SANG.** Héma-Québec a un besoin urgent de sang ! Un jour, c'est peut-être vous qui en aurez besoin ! Collecte de sang à Kamouraska. Date : le mardi 26 novembre 2024 de 14h à 20h. Lieu : salle communautaire, 67, avenue Morel, Kamouraska. SUR RENDEZ-VOUS seulement (hema-quebec.qc.ca ou au 1 800 343-7264).

### LES ALCOOLIQUES ANONYMES

#### Saint-Pascal

Si vous voulez arrêter de boire et vous ne le pouvez pas, nous pouvons vous aider. Informations au 418 867-3030, www.aa.org.

### LES GROUPES FAMILIAUX AL-ANON

Que pouvez-vous faire lorsqu'un de vos proches boit trop ? Al-anon-alateen-quebec-est.ca, tél.: 1-844-725-2666.

### NARCOTIQUES ANONYMES

#### -La Pocatière

**Groupe Revivre.** Réunion tous les jeudis de 19h30 à 21h00, au 203, 4e avenue Painchaud. Entrée principale, puis salle en haut à droite, **-Rivière-du-Loup**  
**Groupe Courage.** Réunion tous les dimanches de 19h30 à 21h00, à l'Unité Domrémy, 4 rue de Gas-pé. Entrée principale.

NOUVEAU :  
PAIEMENT  
MASTERCARD  
DISPONIBLE

# Petites annonces

## PAYABLES AVANT LA PARUTION

Porté à votre compte VISA ou Mastercard,  
en argent ou par chèque  
à l'ordre du Journal Le Placoteux

## TARIFICATION

Les taxes sont incluses dans les prix

Parution (20 mots) .....	9,00\$
Parution encadrée .....	15,00\$
Mots additionnels .....	0,25\$
Prière (max. 20 mots).....	9,00\$
Prière longue .....	18,00\$
Prière avec image.....	23,00\$

**Heure de tombée : mercredi 16 h 30**  
Par téléphone : 418 492-2706, poste 101  
Sans frais : 1 855 492-2706  
Télec. : 1 855 492 9706  
Par courriel : petitesannonces@leplacoteux.com  
**Par la poste ou à nos bureaux :**  
409, rue Taché, Saint-Pascal (Québec) GOL 3Y0

## PROMOTION - 20\$ / 3 SEMAINES\*

\*3 semaines consécutives, annonces identiques de 20 mots et moins, taxes incluses

Petites annonces

## AMEUBLEMENT

COMPTOIRS DE CUISINE. Saint-Germain. Fabricant de comptoirs de cuisine et de salle de bains, en granite et quartz. Pour information : 581 673-7641 (09/12)

## ASTROLOGIE

Découvrez les talents exceptionnels de la voyante Ana. Lectures précises, conseils éclairants, guidance spirituelle et révélations surprenantes. 3 décennies d'expérience. Consultations privées, réponses précises et datées au 450-309-0125

## AUTOMOBILES/MOTORISÉS

MOTONEIGE. À vendre. Marque : Polaris IQ Turbo LX 2013. 13971 miles. Bonne condition, Avec toile. Prix : 3200\$. Pour informations : 418 247-7420 (02/12)

## ENTREPOSAGE

Saint-Pascal. Entreposage meubles, au mois ou pour une saison. Contacter Marco 1-418-261-6811. (inf)

## LOCAL COMMERCIAL À LOUER

Saint-Pascal. Espaces commerciaux, au 197, route 230 Ouest : divers espaces bureaux au 1e et 2e étage. Contacter Marco 1-418-261-6811. (inf)

## RENCONTRES

CONTACTS directs et rencontres sur le service #1 au Québec! Conversations, rencontres inattendues, des aventures

inoubliables vous attendent. Goûtez la différence! Appelez le 438-899-7001 pour les écouter, leur parler, ou, depuis votre cellulaire faites le #(carré)6920. (des frais peuvent s'appliquer). L'aventure est au bout de la ligne . www.lesseductrices.ca

## DIVERS À VENDRE

DISTRIBUTEUR ASPIRATEURS reconditionnés de marques réputées. Réparation de toutes marques. Pièces et accessoires d'aspirateurs de marque Electrolux. 418 498-2575 (25/11)

**GICLEURS PIERRE PLOURDE**  
Votre partenaire de confiance contre les incendies  
SPÉCIALITÉS : GICLEURS ET PLOMBERIE  
98, rue Voisine, Sainte-Hélène de Kamouraska (Québec) G0L 3J0  
pplourde@gicleursplourde.com  
Tél. : 418 492-9889 • Téléc. : 418 492-9031 • Cell. : 418 894-2358

**LEMIEUX LOCATION**  
LOCATION DE VÉHICULE, CAMION, CUBE REMORQUE OUVERTE OU FERMÉE  
**418.856.2824**

**À VENDRE**  
**Pommes de terre**  
PATATES FRAÎCHES  
Sac de 50 lb.  
Mario Lavoie  
Ferme Lavoisine, Saint-Denis  
Rés. : **418 498-3307**

**Rema** Alternateurs et Démarreurs  
MÉCANIQUE GÉNÉRALE  
SPÉCIALITÉS :  
- Alternateurs et démarreurs  
(vente de neufs et réusinés)  
- Moteur électrique - Pompe - Outillage  
- Ventes de batteries INTERSTATE  
151, Route 132, La Pocatière  
**418 856-6210 • 1 800 530-6210**  
altdem\_roma@hotmail.com

STATISTIQUES DE LA SEMAINE  
du 14 au 20 novembre 2024

WWW.QUILLESSTPASCAL.CA

**OLIVIER**  
KAMOURASKA | CHRYSLER

SERVICE :  
Du lundi au vendredi,  
de 8 h à 17 h

Ventes :  
Lundi et mardi, de 8 h à 18 h  
Mercredi et jeudi, de 8 h à 20 h  
Vendredi, de 8 h à 18 h

255, av. Patry, Saint-Pascal, (autoroute 20, sortie 465)  
**418 492-3432 • 1 800 363-3432**

www.olivierkamouraskachrysler.com

### Mardi 19 h

#### CLASSEMENT DES ÉQUIPES (COMMANDITAIRES).....POINTS

1 <sup>er</sup> (4) Le Roy du déneigement.....	430,8
2 <sup>e</sup> (6) Transpro BSL.....	427,8
3 <sup>e</sup> (3) Mallette.....	423,3
4 <sup>e</sup> (2) LD Auto.....	422,3
5 <sup>e</sup> (8) CarrXpert St-Pascal.....	415,8
6 <sup>e</sup> (7) Alimentation L Dubé.....	385,3
7 <sup>e</sup> (5) Equipement Patrick Bérubé.....	382
8 <sup>e</sup> (1) Motel des Mariniers.....	338,5

#### PLUS HAUTS SIMPLES DE LA SEMAINE

1 <sup>er</sup> Gino Bérubé, Mallette.....	256
2 <sup>e</sup> Damien Jean, Le Roy du déneigement.....	255
3 <sup>e</sup> Emmanuel Bérubé, Mallette.....	254

#### PLUS HAUTS TRIPLES DE LA SEMAINE

1 <sup>er</sup> Gino Bérubé, Mallette.....	690
2 <sup>e</sup> Marco Lizotte, Equip. Patrick Bérubé.....	654
3 <sup>e</sup> Richard Roussel, Equip. Patrick Bérubé.....	651

### VENDREDI 19 H : TRANSPORT GABRIEL LEBRUN & FILS

PHSF..... Kathie Bossé.....	182
PHSM..... Zachary Turmel.....	279
PHSM..... Kévin St-Onge.....	279
PHTM..... Daniel Ouellet.....	716

### SAMEDI 10 H : INSTALLATION DE CHEMINÉES PATRICE LEVESQUE

PHSF..... Laurence Côté.....	144
PHSM..... Zachary Turmel.....	221
PHSM..... Benjamin Beaulieu.....	105
PHTF..... Laurence Côté.....	366

### DIMANCHE 19 H : ENTREPRISE DORIS PELLETIER

PHSF..... Dominique Côté.....	199
PHSM..... Pierre Chénard.....	257
PHTF..... Dominique Côté.....	556
PHTM..... Raynald Lemelin.....	649

### LUNDI 13 H : RESTAURANT LA MONTAGNE

PHSF..... Gemma Roy.....	203
PHSF..... Guy Pettigrew.....	214
PHTF..... Gemma Roy.....	515
PHTM..... Guy Pettigrew.....	578

### LUNDI 19 H : LES Puits ARTÉSIENS C.G. THÉRIAULT

PHSF..... Diane St-Pierre.....	210
PHSM..... Michel Pelletier.....	237
PHTF..... Diane St-Pierre.....	575
PHTM..... Michel Pelletier.....	669

### LUNDI 21 H : SAM (SERVICES AGRO-MÉCANIQUE)

PHSF..... Suzanne Poussard.....	168
PHSM..... René Ouellet.....	214
PHSM..... Laurian Drapeau.....	212
PHTM..... Laurian Drapeau.....	582

### MARDI 13 H : EXCAVATION YVAN PELLETIER

PHSF..... Lyne Dumont.....	211
PHSM..... Guy Pettigrew.....	209
PHTF..... Lyne Dumont.....	563
PHTM..... Bruno Blier.....	574

### MERCREDI 13 H : MAXI SAINT-PASCAL

PHSM..... Bernard Lavoie.....	233
PHSM..... Gaston Dolbec.....	212
PHTF..... Guylaine Dolbec.....	568
PHTM..... Bernard Lavoie.....	643

### MERCREDI 19 H : PNEUS FM

PHSF..... Céline Corriveau.....	183
PHSM..... Christian Michaud.....	257
PHTF..... Céline Corriveau.....	512
PHTM..... Christian Michaud.....	717

**CARQUEST**  
219, avenue Rochette  
Saint-Pascal  
**418 492-2704**

vous présente  
**L'ÉTOILE DE LA SEMAINE**

**VÉRONIC THÉRIAULT**  
SIMPLE 257

### LIGUE ÉLITE MAXI SAINT-PASCAL

Jeudi 20 h

**maxi**  
Saint-Pascal

501, av. Patry, Saint-Pascal

#### CLASSEMENT DES ÉQUIPES (COMMANDITAIRES).....POINTS

1 <sup>er</sup> (08) CarrXpert St-Pascal.....	163
2 <sup>e</sup> (02) Elite Transmission.....	155,5
3 <sup>e</sup> (04) Boutique du jouet.....	140,5
4 <sup>e</sup> (07) Carrefour du camion RDL.....	136,5
5 <sup>e</sup> (03) Bar Iberville.....	112,5
6 <sup>e</sup> (06) Remorquage 2000.....	111,5
7 <sup>e</sup> (01) Porte Multy.....	95
8 <sup>e</sup> (05) Botanix.....	75,5

#### PLUS HAUTS SIMPLES DE LA SEMAINE

1 <sup>er</sup> Jeff Richard, CarrXpert St-Pascal.....	268
2 <sup>e</sup> Jean-Yves Desrosiers, CarrXpert St-Pascal.....	256
3 <sup>e</sup> André Leblanc, Bar Iberville.....	256

#### PLUS HAUTS TRIPLES DE LA SEMAINE

1 <sup>er</sup> Jeff Richard, CarrXpert St-Pascal.....	723
2 <sup>e</sup> Jean-Yves Desrosiers, CarrXpert St-Pascal.....	694
3 <sup>e</sup> Richard Lizotte, Carr. du camion RDL.....	692

#### EXPLOITS DE LA SEMAINE

**FAMILIPRIX R. PARADIS ET M. PELLETIER INC - FEMMES**

PHSM .. Gemma Roy.....	203 moy. 151
..... Maryse Rioux.....	189 moy. 137

#### ALIMENTS LUDO - HOMMES

PHSM .. Tommy St-Pierre.....	236 moy. 163
..... Jean-Yves Desrosiers.....	256 moy. 188
..... Gaby Briand.....	204 moy. 136
..... Daniel Ouellet.....	256 moy. 194
..... Gilles Levesque.....	192 moy. 130
..... Raynald Lemelin.....	246 moy. 185
..... Richard Lizotte.....	278 moy. 218
..... André Leblanc.....	256 moy. 198
..... Damien Jean.....	255 moy. 198
..... PHTM .. Daniel Ouellet.....	716 moy. 194
..... Jean-Yves Desrosiers.....	694 moy. 188
..... Gino Bérubé.....	690 moy. 195
..... André Leblanc.....	697 moy. 188
..... Raynald Lemelin.....	649 moy. 185
..... Christian Michaud.....	717 moy. 208

CONSULTEZ LE SITE WEB SALON DE QUILLES ST-PASCAL POUR VOIR DIFFÉRENTS FORAITS POUR LA PÉRIODE DES FÊTES ET RÉSERVEZ AU 418 492-2146

## AVIS DE CLÔTURE D'INVENTAIRE DE SUCCESSION

Avis est donné, conformément à l'article 795 du Code civil du Québec, de la clôture de l'inventaire en regard de la succession de GEORGETTE GAGNÉ, en son vivant résidant au 285, rue Verreault, St-Jean-Port-Joli, Québec, et décédée le 19 mai 2024. Par qui y a droit, ledit inventaire peut être consulté, à l'étude de M. Christian St-Pierre, au 223 avenue Deauville, Candiac (Québec) J5R 6K8.

Christian St-Pierre, Liquidateur  
Candiac, 20 novembre 2024

9997E4824

**Pour Noël, mettez des étoiles  
dans les yeux de vos êtres chers!**

**Pensez à nous pour l'achat de cadeaux  
pour vos petits et grands!**

**Nous avons un IMMENSE CHOIX de JOUETS!**



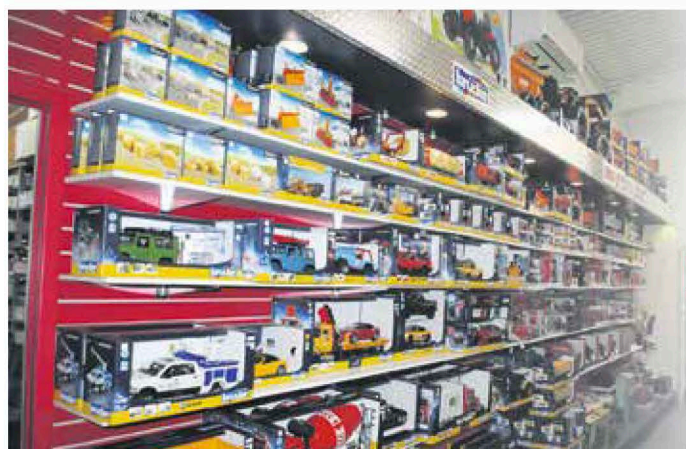
**bruder**

**ERTU**

**PRESTIGE**  
COLLECTION

**Big farm**

**CASE III**  
AGRICULTURE



**Concours**  
**LE COIN DU JOUET**  
**GAGNEZ**  
**VOTRE ACHAT\***

**Du 2 octobre au  
20 décembre 2024**

*\*Valeur max. 500\$*



**TRANSPORT GRATUIT À L'ACHAT 100\$ ET PLUS DANS TOUT LE KRTB**

**Sam**

**Service Agro Mécanique**

205, rue du Parc  
SAINT-PASCAL  
Tél. : 418 492-5855  
Télé. : 418 492-5870  
saminc@samagri.ca

*une affaire de famille...  
depuis 1959*

 **SAM Service Agro Mécanique-le coin du jouet**

[www.serviceagromecanique.com](http://www.serviceagromecanique.com)