

SEMAINE DU 1^{er} SEPTEMBRE 2025

Le Placoteux

VOLUME 47, ÉDITION 35
32 PAGES

Bernard Drainville
choisit L'Islet
pour la rentrée,
p. 6

10 000 \$ de plus
pour la piscine,
p. 8



NOUVEAU
LA POCATIÈRE:
Un premier
groupe en lice

PP. 2 À 5



YAMAHA XSR700 2025

Financement à partir de **2,99%***

SPECIAL FIN DE SAISON PASSEZ NOUS VOIR!

* Détails chez

TECH MINI-MÉCANIQUE

196, ch. Haut de la Rivière, Saint-Pacôme 418 852-2922
www.techminimecanique.com

PROJET DE CONSTRUCTION OU DE RÉNOVATION?

Le propane, voilà la solution!

Pour la meilleure efficacité **ÉNERGÉTIQUE**, le meilleur choix : **LE PROPANE**

Propane Sélect

685, boul. Armand-Thériault (voie d'accès F.F. Soucy)
Rivière-du-Loup
418 860-2442
1 877 860-2442

HEURES D'OUVERTURE
Lundi au vendredi : 8 h à midi • 13 h à 17 h
ou sur rendez-vous

www.propaneselect.ca

Venez me rencontrer chez

Dubé Kia

M. Stéphane Landry, conseiller
418 868-9623

9, rue Léo-Bourgoin, Rivière-du-Loup
418 860-3542 ♦ 1 888 382-3542

www.dubekia.com

ROYAL LEPAGE

KAMOURASKA-L'ISLET

Agence immobilière
Franchisé indépendant et autonome Royal LePage
vdrapeau@royallepage.ca

Courtier immobilier résidentiel et commercial

Véronique Drapeau 418 894-3375

La puissance d'un groupe

OLIVIER
KAMOURASKA | CHRYSLER

Venez me rencontrer!

Benoît Chouinard, conseiller aux ventes
418 863-7430

255, av. Patry, Saint-Pascal (aut. 20, sortie 465)
418 492-3432 • 1 800 363-3432
olivierkamouraskachrysler.com

Feu vert au regroupement

Le 3 septembre, les résidents de Sainte-Anne-de-la-Pocatière et de Saint-Onésime-d'Ixworth se réveilleront en étant légalement devenus durant la nuit des Pocatois. Le gouvernement du Québec a donné son aval au projet de regroupement de ces municipalités avec la ville de La Pocatière.

MARC LAROUCHE

C'est la ministre des Affaires municipales, Andrée Laforest, qui en a fait l'annonce récemment. La nouvelle ville portera le nom de Ville de La Pocatière, et regroupera environ 6400 habitants. Québec donne ainsi suite à une demande issue d'une démarche conjointe des trois municipalités, à laquelle les citoyens ont également participé par le biais d'une consultation de la Commission municipale du Québec. Le rapport de cette dernière confirme la large adhésion de la population à ce nouveau regroupement.

Vincent Bérubé, maire de l'actuelle Ville de La Pocatière, agira à titre de maire du conseil provisoire de la nouvelle ville jusqu'à l'élection générale du 2 novembre prochain. Le maire de Sainte-Anne-de-la-Pocatière, Jean-François Pelletier, et la mairesse de Saint-Onésime-d'Ixworth, Cathy Fontaine, alterneront chaque mois à la suppléance de ce poste au conseil provisoire.

Un long fleuve pas toujours tranquille

L'idée a été lancée en 2024,

considérant les enjeux et les défis auxquels les municipalités du Québec étaient confrontées. La Pocatière, Rivière-Ouelle, Sainte-Anne-de-la-Pocatière, Saint-Denis-De La Bouteillerie, Saint-Onésime-d'Ixworth, Saint-Pacôme et Saint-Roch-des-Aulnaies ont adopté des résolutions demandant au ministre des Affaires municipales et de l'Habitation de les accompagner dans la réalisation d'une étude de faisabilité sur leur regroupement potentiel.

Puis, Rivière-Ouelle, Saint-Denis-De La Bouteillerie, Saint-Pacôme et Saint-Roch-des-Aulnaies ont décidé de se retirer, alors que La Pocatière, Saint-Onésime-d'Ixworth et Sainte-Anne-de-la-Pocatière ont poursuivi l'exercice.

Plusieurs consultations ont eu lieu. Dans le rapport officiel, on lit que la Commission municipale du Québec a reçu au total 25 opinions écrites, dont 13 pour le volet audiences publiques. « Au total, 89 % des opinions reçues étaient en faveur du regroupement des trois



Le grand La Pocatière deviendra encore plus grand. Photo : Tourisme Kamouraska

municipalités. La totalité des opinions contre la démarche, soit 11 % des participants [quatre personnes] provenait du territoire de Saint-Onésime-d'Ixworth», précise le rapport.

D'ailleurs, la mairesse Cathy Fontaine avait avoué au *Placoteux* que la municipalité avait failli se retirer. « Lorsque les autres municipalités ont lâché, avec le maire M. Pilotto [qui a démissionné depuis pour des raisons de santé], on s'est sérieusement posé la question à savoir si ça valait la peine de continuer. Personne ne savait vraiment, mais une chose dont on était certain, c'est qu'on ne pourrait pas continuer à faire cavalier seul très longtemps dans le contexte actuel », disait-elle.

Les principaux points soulevés en faveur de l'exercice étaient l'amélioration des services municipaux, une meilleure gestion municipale avec moins de bureaucratie, la proximité et la complémentarité des municipalités, l'enjeu des ressources humaines, qui permettra d'offrir de meilleures perspectives de carrière dans une entité plus grande et plus structurée, l'optimisation des ressources financières, le développement économique, et la dévitalisation du secteur de Saint-Onésime.

Commentaires favorables

« Dire que le district de Saint-Onésime sera le plus avantageux est un euphémisme. Il est vital que nous soyons fusionnés pour soulager le fardeau économique des habitants de notre coin de pays. Autrement, je crains que la municipalité ne s'éteigne tranquillement, sans services, sans école, sans résidents permanents, sans touristes. » « Il est très difficile d'attirer des gens à venir rester sur notre territoire. Ce qui menace toujours notre petite école, ainsi que tous les commerces qui tentent de s'implanter ici », lit-on au nombre des commentaires.

Malgré le dépôt d'une pétition de 300 signatures au début de l'année 2025, peu d'opinions contre le projet ont été exprimées à la Commission. De fait, seulement quatre personnes se sont exprimées contre le projet de regroupement lors de l'audience publique, et la Commission n'a reçu aucun commentaire écrit contre le regroupement.

Un soutien du MAMH

Un soutien de 1,3 million \$ sera versé sur trois ans par le ministère des Affaires municipales et de l'Habitation à la nouvelle Ville de La Pocatière. Cette somme permettra de couvrir les dépenses liées notamment à la restructuration organisationnelle, et à l'harmonisation des règlements d'urbanisme.

« Notre gouvernement est fier d'être à l'écoute des besoins des municipalités partout au Québec. En allant de l'avant avec cette demande commune de La Pocatière, Sainte-Anne-de-la-Pocatière et Saint-Onésime-d'Ixworth, nous soutenons l'autonomie municipale, et les initiatives en faveur d'une meilleure efficacité des municipalités au bénéfice de la population. Je remercie chacune des personnes impliquées de près ou de loin dans cette démarche qui met à l'avant-plan les intérêts de leurs communautés. Bravo ! », a commenté Andrée Laforest.

« Dans un contexte où La Pocatière, Sainte-Anne-de-la-Pocatière et Saint-Onésime-d'Ixworth sont confrontées à divers enjeux, le regroupement permettra d'optimiser les services offerts à la population. Cela s'inscrit parfaitement dans la volonté de notre gouvernement d'aider les municipalités à trouver des solutions pour maintenir leur développement et favoriser le partage de ressources. Félicitations aux trois municipalités pour cette initiative bien orchestrée », dit Mathieu Rivest, député de Côte-du-Sud.



Le député de Côte-du-Sud Mathieu Rivest, et la ministre des Affaires municipales Andrée Laforest. Photo : Courtoisie

Une nouvelle ville, trois maires satisfaits



redaction@leplacoteux.com

MARC LAROUCHE

Les maires des municipalités concernées sont unanimes. La conclusion positive du projet de fusion est accueillie avec satisfaction et un sentiment d'accomplissement. Après plusieurs mois d'un travail intensif, parfois ardu, ils voient dans cette nouvelle étape une occasion de bâtir une entité plus forte, au service de leurs citoyens.

« Le regroupement de nos municipalités au sein d'une même entité est une étape importante de notre histoire. Depuis trois ans, nous avons uni nos forces autour d'une vision commune guidée par la volonté de consolider et d'optimiser nos ressources », ont commenté conjointement Vincent Bérubé, maire de La Pocatière, Jean-François Pelletier, maire de Sainte-Anne-de-la-Pocatière, et Cathy Fontaine, mairesse de Saint-Onésime-d'Ixworth.

Vincent Bérubé : efficacité et ouverture

Pour Vincent Bérubé, l'approbation de la fusion marque « une étape majeure vers une meilleure efficacité dans la gestion de nos ressources et services ». Selon lui, les citoyens bénéficieront d'une utilisation plus optimale des fonds publics, ce qui, à moyen terme, pourrait se traduire par une baisse de la pression fiscale. « Mais c'est plus qu'une simple question de taxes. Nous voulons aussi développer des services de proximité en loisirs, culture, santé et bien-être », dit-il, reconnaissant que l'exercice n'a pas été simple.

« Si c'était à refaire, j'opterais pour un rythme plus soutenu, sans décomposer à l'excès chaque aspect technique. » Il considère par ailleurs cette fusion comme « une première étape prometteuse vers

davantage de collaboration régionale », ouvrant la porte à de possibles discussions avec d'autres municipalités.

Jean-François Pelletier : une vision tournée vers l'avenir

À Sainte-Anne-de-la-Pocatière, le maire Jean-François Pelletier accueille aussi favorablement l'issue du processus, qu'il compare à la construction d'une maison. « On monte un plan, on rêve d'une maison, puis tranquillement on y arrive. Mais ce n'est pas fini. Le vrai travail commence maintenant. » Tout au long de l'exercice, malgré certaines résistances et de « forts vents contraires » au départ, il dit avoir maintenu un message clair auprès de sa population, insistant sur les raisons du projet, et la nécessité de bâtir un territoire plus solide collectivement.

Jean-François Pelletier insiste sur la cohérence de ce regroupement, rappelant que ses citoyens vivaient déjà au quotidien une proximité avec La Pocatière. « On avait des ententes de services, mais il fallait sans cesse renégocier. Désormais, on sera assis autour de la même table pour décider des projets ensemble, au lieu de se facturer mutuellement. » Selon lui, cette fusion permettra une gestion plus équitable et plus efficace des ressources, tout en évitant les lourdeurs administratives de trois conseils distincts.

Quant à la possibilité d'élargir le regroupement à d'autres municipalités, il se montre ouvert, mais prudent. « On ne ferme pas la porte, mais pour les quatre prochaines années, nous allons nous consacrer à mettre le regroupement actuel en place », dit-il, convaincu que le succès de cette première fusion servira d'exemple. « Si des municipalités voisines se montrent intéressées, on ne dira pas non. Mais notre priorité, d'ici là, c'est de consolider cette nouvelle ville, et de démontrer que le modèle fonctionne. »

Cathy Fontaine : un gain concret pour les citoyens

La mairesse de Saint-Onésime-d'Ixworth, Cathy Fontaine, salue quant

à elle le travail de fond mené tout au long du processus : « La juge de la Commission municipale a reconnu un bel exercice démocratique, avec des séances d'information et la participation active des citoyens. »

Pour ses concitoyens, l'avantage est clair. « Il y avait ici la plus grande baisse de taxes. Imaginez répartir les dépenses à 6000 habitants plutôt qu'à 500 », dit-elle, estimant toutefois qu'un délai plus long entre l'annonce ministérielle et les élections aurait permis d'asseoir davantage les bases de la nouvelle ville avant de plonger en campagne électorale. Le premier conseil public de la nouvelle ville aura lieu le lundi 22 septembre à 19h.



Les maires des trois municipalités regroupées, Jean-François Pelletier, Cathy Fontaine et Vincent Bérubé. Photo : Marc Larouche

PROJECTIONS ÉLECTORALES EN CÔTE-DU-SUD

Le Parti québécois grimpe dans les intentions de vote

La victoire sans équivoque du Parti québécois dans la récente élection partielle d'Arthabaska, avec 46 % des voix exprimées pour son candidat Alex Boissonneault, contre 35 % pour le chef conservateur Éric Duhaime, se fait également sentir dans la circonscription de Côte-du-Sud. En effet, selon le site de projection électorale Québec 125, le PQ passe de 29 à 32 % des appuis, soit un gain de trois points sur la précédente mise à jour.

JOSÉ SOUCY

À l'inverse, le PCQ passe de 25 à 23 %, tandis que la Coalition avenir Québec demeure à 21 %, malgré le faible résultat de 7,21 % de leur candidat Keven Brasseur lors de ladite partielle. Le Parti libéral du Québec passe quant à lui de 16 à 15 %, et Québec solidaire perd un point, passant de 7 à 6 %. Pour le moment, le site de

projection électorale met les chances du Parti québécois de ravir le comté à 97 %, tandis que les conservateurs et la CAQ se partagent les miettes.

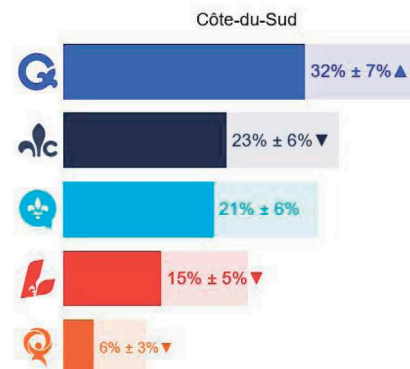
Nationalement, selon le plus récent sondage Léger publié le 18 août dernier, le Parti québécois domine la scène avec 35 % des intentions de vote, suivi du

Parti libéral du Québec qui obtient 26 %. La Coalition avenir Québec récolte quant à elle 17 %, tandis que le Parti conservateur du Québec recueille 10 %, devançant Québec solidaire qui obtient 9 %.

L'appui

à la souveraineté

Quant à l'appui à la souveraineté du Québec, le dernier sondage Léger indique que 36 % des Québécois appuient cette vision, un pourcentage qui demeure stable depuis juin 2025. Par contre, en Côte-du-Sud, selon Québec 125, l'appui est plus marqué avec 44 % de gens en faveur de la souveraineté, contre 56 % s'y opposant.



Les intentions de vote en Côte-du-Sud.
Graphique : Québec125

NOUVEAU LA POCATIÈRE

Sept candidats en lice pour former le premier conseil

Un premier groupe pose sa candidature dans le nouveau La Pocatière, en vue des élections municipales de novembre. Sept candidats, des noms connus ayant une solide expérience en gouvernance municipale, de même que deux recrues sollicitent conjointement l'appui des électeurs afin de former le tout premier conseil élu démocratiquement de la ville regroupée. Réunis autour des actuels maires de La Pocatière et de Sainte-Anne-de-la-Pocatière et de l'actuelle mairesse de Saint-Onésime-d'Ixworth, les candidats partagent le souhait commun de travailler à l'édification de leur nouvelle communauté.

MARC LAROUCHE

Ce groupe ne constitue pas un parti politique au sens de la loi. Par voie de communiqué, on précise que ses membres sont «portés par une vision commune du développement et d'une Ville de La Pocatière au service des plus des 6000 citoyens qui la composent». Tous soutiennent mutuellement leur candidature en prévision du scrutin du 2 novembre.

«Ainsi, dès leur assermentation, les

membres du groupe des sept s'affaireront à élaborer le premier budget équilibré qui posera les assises de la nouvelle organisation municipale en transition. Pour les quatre années suivantes, ils entendent miser sur l'harmonisation des règlements des trois municipalités constituantes, la consolidation et l'amélioration des services à la population, sans oublier le positionnement de La Pocatière à l'échelle régionale et provinciale», écrit-on.

Diversification et expérience

Les trois maires des municipalités maintenant regroupées se présentent dans ce groupe des sept. L'actuel maire de La Pocatière, Vincent Bérubé, brigade de nouveau la mairie. Cathy Fontaine, qui a réalisé le regroupement en tant que mairesse de Saint-Onésime-d'Ixworth, se présente au poste de conseillère pour ce secteur. Quant au maire de Sainte-Anne-de-la-Pocatière, Jean-François Pelletier, il se présente comme conseiller municipal pour Sainte-Anne-de-la-Pocatière.

Natasha Pelletier, conseillère depuis 2021 à Sainte-Anne-de-la-Pocatière, pose sa candidature au poste de conseillère pour ce secteur. Émilie Dionne, conseillère à l'actuelle Ville de La Pocatière, briguera les suffrages à ce même poste, tout comme l'une des deux recrues, Denis

Lévesque, préposé à la sécurité au cégep de La Pocatière. Le groupe est complété par une seconde recrue, Maxime Paradis, conseiller aux communications et à la vie associative à la Fédération de l'UPA du Bas-Saint-Laurent. Il cumule une longue carrière en communications, dont dix ans au *Placoteux*.

«Ce serait mentir de dire que ce mandat sera des plus "sexy". Notre regroupement est porteur d'un avenir prometteur pour La Pocatière, mais il faut d'abord bâtir cette nouvelle ville sur des bases solides. Pour ce faire, les citoyens doivent faire confiance à des gens d'expérience, responsables, qui croient fermement en ce projet et qui ont le regard tourné vers l'avant. Ensemble, c'est ce que nous vous proposons», déclare Vincent Bérubé, porte-parole du groupe des sept.

Une présence renforcée de la direction de l'ITAQ à La Pocatière

L'Institut de technologie agroalimentaire du Québec (ITAQ) vient de franchir une nouvelle étape dans son organisation interne, en annonçant la nomination de Cynthia Paquet au poste de directrice générale adjointe. Ce rôle, créé sous forme de projet pilote d'un an, est spécifiquement dédié au campus de La Pocatière et vise à accentuer la présence de la direction sur le terrain.

MARC LAROUCHE

«Ma présence sera vraiment complémentaire à celle de notre directrice générale, Karine Mercier, qui ne peut pas être ici tous les jours de la semaine. Ça représente donc un ajout supplémentaire de taille au niveau de la gestion à La Pocatière», explique Mme Paquet.

La nouvelle directrice générale adjointe sera présente sur le campus deux jours par semaine afin d'assurer une coordination plus serrée, et de soutenir la mise en œuvre des orientations stratégiques. «On veut tester, voir pendant l'année si ça répond aux besoins. Nous devons assurer une plus grande présence auprès de nos partenaires afin de renforcer le leadership régional. L'ITAQ est l'un des importants employeurs de la région, et c'est important qu'on soit présent», souligne-t-elle.

Mme Paquet a déjà une connaissance approfondie des dossiers de l'ITAQ, puisqu'elle occupe déjà le poste de directrice des ressources humaines depuis 2022, une fonction qu'elle conserve en parallèle. «Depuis le 11 août, je suis déjà ici à La Pocatière toutes les semaines. J'ai trois ans et demi d'expérience dans l'organisation, je venais déjà ici, ce qui fait que je suis déjà au fait des différents projets que nous menons pour continuer de développer l'organisation.»

Rassurer et affirmer l'importance du campus

Au cours de la dernière année, des inquiétudes avaient été exprimées dans le milieu quant à l'avenir du campus de La Pocatière. Mme Paquet affirme avoir entendu ces rumeurs, et voit dans son

nouveau rôle une manière de réaffirmer l'engagement de l'Institut envers La Pocatière.

«C'est l'un des objectifs, parce que nous avons vraiment comme priorité de continuer de développer l'ITAQ et les deux campus, dont évidemment celui de La Pocatière. Pour nous, mettre une présence supplémentaire et être sur le terrain, c'est une façon de montrer toute l'importance que le campus de La Pocatière a pour nous, et de rassurer la population», déclare-t-elle, insistant sur l'importance d'entretenir un dialogue constant avec les acteurs du milieu.

«Je dois rencontrer différents partenaires que je n'ai pas eu la chance de rencontrer dans les dernières années. Développer le réseau, assumer cette présence et faciliter les liens avec la communauté, c'est au cœur de mon mandat.»

Si son port d'attache administratif se trouve à Saint-Hyacinthe, Mme Paquet rappelle qu'elle n'est pas étrangère aux réalités des régions. «Je suis originaire de la Côte-Nord, de Sept-Îles, et j'ai étudié à

l'Université Laval. J'ai eu le plaisir de me promener dans quelques régions, et ça me donne une compréhension des réalités régionales. Je pense que c'est important de le positionner.»

Mme Paquet voit son rôle comme un maillon essentiel entre la direction générale et la communauté locale. «Être en mesure d'être disponible et de faciliter les liens avec les partenaires de la région, c'est justement montrer que l'on est vraiment dans une vision de développement», conclut-elle.



Cynthia Paquet. Photo: ITAQ

<p>Le Placoteux L'HEBDOMADAIRE DE LA CÔTE-DU-SUD</p> <p>409, rue Taché, Saint-Pascal (Québec) G0L 3Y0 418 492-2706 Téléc. : 418 492-9706</p> <p>www.leplacoteux.com</p>	<p>Financé par le gouvernement du Québec</p>	<p>Impression QUÉBECOR Média</p> <p>Distribution Postes Canada</p>	<p>Édition Kamouraska-L'Islet 19 601 copies</p> <p>Notre responsabilité pour une erreur ou omission ne peut excéder le montant déboursé par l'annonce. Nous ne pouvons garantir l'exactitude des couleurs imprimées. Toute reproduction intégrale ou partielle du contenu de ce journal est interdite sans l'autorisation de l'éditeur. ISSN 0708-207X. Dépôt légal : 1 trimestre 1979.</p> <p>Société canadienne des postes envois de publications canadiennes, contrat de vente #0187755.</p> <p>ABONNEMENT : Pour l'extérieur : 99\$/année, 55\$/6 mois, TPS et TVQ incluses.</p> <p>Fait de plus de 50% de papier recyclé. Merci de recycler ce journal.</p>
	<p>DIRECTION GÉNÉRALE Louis Turbide (poste 105) direction@leplacoteux.com</p> <p>ADMINISTRATION Marlyse Sambou (poste 102) administration@leplacoteux.com</p> <p>RÉCEPTION / PETITES ANNONCES Marlyse Sambou (poste 101) petitesannonces@leplacoteux.com</p>	<p>RÉDACTION journaliste@leplacoteux.com Marc Larouche (poste 103) Journaliste et chroniqueur José Soucy (poste 104) Journaliste, chroniqueur et webmestre</p> <p>RÉVISION Éliane Vincent</p>	<p>VENTES Hélaine Pettigrew (poste 108) helaine@leplacoteux.com Édith Lévesque (poste 109) edith@leplacoteux.com</p> <p>PRODUCTION Marjorie Ouellet (poste 111) Coordonnatrice production@leplacoteux.com</p>

Qui sont ces premiers candidats ?

SOURCE : GROUPE DES SEPT

Actualité

Vincent Bérubé



Avec huit années d'expérience en politique municipale, d'abord comme conseiller puis comme maire de l'actuelle Ville de La Pocatière, Vincent Bérubé brigue de nouveau la mairie. Père et entrepreneur en restauration, il s'investit avec cœur dans le développement économique de son milieu, et croit en son potentiel. Il voit le regroupement actuel comme une occasion de propulser la nouvelle ville encore plus loin, et d'améliorer son attractivité grâce aux forces des trois municipalités unifiées.

Cathy Fontaine



Technicienne en génie industriel et mère de quatre enfants, Cathy Fontaine se présente au poste de conseillère pour le secteur de Saint-Onésime-d'Ixworth. La gestion, la planification, l'organisation et l'amélioration continue font partie de son quotidien. Elle souhaite mettre cette expertise au service de la nouvelle ville à bâtir, afin de répondre positivement aux promesses de gains en efficacité portées par le regroupement.

Jean-François Pelletier



Père, grand-père et producteur agricole depuis 35 ans, Jean-François Pelletier cumule plusieurs expériences au sein d'organisations coopératives régionales, dont deux (Avantis et Desjardins) où il a assisté et collaboré à la mise en place de regroupements d'envergure. Élu conseiller municipal en 2021 à Sainte-Anne-de-la-Pocatière, il devient maire en octobre 2023, puis porte-parole officiel du projet de regroupement. Il se présente comme conseiller municipal dans le secteur de Sainte-Anne-de-la-Pocatière, avec pour objectif de construire une nouvelle ville équitable et démocratique.

Natasha Pelletier



Conseillère depuis 2021 à Sainte-Anne-de-la-Pocatière, Natasha Pelletier est mère de trois enfants, ce qui l'a amenée à s'impliquer pendant une dizaine d'années dans un organisme sportif dédié aux jeunes. Son parcours professionnel s'inscrit depuis deux décennies dans le domaine du bien-être et du soutien à domicile chez Services Kam-Aide. En se présentant au poste de conseillère pour le secteur de Sainte-Anne-de-la-Pocatière, elle souhaite continuer son travail sur les dossiers liés à la famille et aux personnes âgées.

Émilie Dionne



Émilie Dionne a débuté son implication en politique municipale à l'automne 2021 comme conseillère à l'actuelle Ville de La Pocatière. Elle poursuit son engagement à un poste similaire pour le secteur de La Pocatière, dans le but de contribuer à la croissance et au dynamisme du milieu. Directrice générale du concessionnaire Dubé Chrysler et mère de trois enfants, elle se distingue par ses implications bénévoles dans le domaine sportif, et auprès des jeunes en difficulté scolaire.

Denis Lévesque



Première recrue : Denis Lévesque travaille comme préposé à la sécurité au cégep de La Pocatière. Père de quatre enfants, il multiplie les implications au sein d'organismes communautaires et sportifs depuis plus de 30 ans. Candidat au poste de conseiller pour le secteur de La Pocatière, il entend miser sur sa connaissance du terrain, son écoute, sa rigueur et sa transparence pour travailler à l'amélioration de la qualité de vie de ses concitoyens.

Maxime Paradis



Seconde recrue : Maxime Paradis travaille comme conseiller aux communications et à la vie associative à la Fédération de l'UPA du Bas-Saint-Laurent. Animateur, journaliste et chroniqueur à la radio CHOX 97,5 puis à l'hebdomadaire *Le Placoteux* durant plus de 20 ans, il possède une bonne connaissance des principaux dossiers à l'ordre du jour dans les trois anciennes municipalités. En se présentant comme conseiller pour le secteur de La Pocatière, il estime que son expérience en communication et sa connaissance fine du milieu seront des atouts dans la définition de la nouvelle ville.

La friperie fait peau neuve

La Société Saint-Vincent de Paul de La Pocatière a rouvert les portes de sa friperie de la 4^e Avenue après un réaménagement qui la rend désormais plus fonctionnelle et accueillante. Présentée comme « un autre univers », la nouvelle disposition permet aux clients de repérer plus facilement vêtements et articles variés à prix abordables.

Dans le cadre de cette réouverture, une vente spéciale est proposée: toute la marchandise d'été est offerte à 5 \$ le 6 septembre. Les profits générés par les ventes est ré-investi sous forme d'aide financière personnalisée pour des personnes vivant des situations de besoin.

Source : Société Saint-Vincent-de-Paul



presse@leplacoteux.com

JOSÉ SOUCY

La rentrée scolaire ayant eu lieu le 26 août dernier a pris une dimension particulière à l'école secondaire Bon-Pasteur de L'Islet. Le ministre de l'Éducation et ministre responsable de la Chaudière-Appalaches, Bernard Drainville, a choisi cet établissement pour lancer officiellement les nouveautés de l'année scolaire 2025. Accompagné du député de Côte-du-Sud, Mathieu Rivest, il est venu rencontrer les élèves et le personnel pour discuter de deux mesures phares de la rentrée, soit l'interdiction du cellulaire en milieu scolaire, et l'instauration d'un nouveau code de conduite pour les élèves.

Le cœur de ces mesures est sans conteste l'interdiction des cellulaires. Désormais, les élèves du réseau scolaire public québécois doivent déposer leur appareil dans leur casier dès la première cloche du matin et ne peuvent le récupérer qu'au moment de quitter l'école. Même à l'heure du dîner, l'usage des téléphones demeure proscrit.

«On espère que les jeunes vont redécouvrir le plaisir de se parler, de participer aux activités parascolaires, et de vivre pleinement leur vie scolaire sans distraction constante», explique Bernard Drainville devant un groupe de finissants réunis pour l'occasion.

Le ministre a d'ailleurs tenu à rappeler que, dans les écoles où cette règle est déjà appliquée, les directions ont constaté une hausse de la socialisation et une baisse des cas d'intimidation. «Les réseaux sociaux peuvent amplifier les moqueries et l'exclusion. En retirant les téléphones, on crée un climat plus sain et plus sécuritaire», dit-il.

Le respect par le vouvoiement

En parallèle, le ministre a aussi mis en lumière une autre nouveauté : l'obligation pour les élèves de vouvoyer le personnel, et d'utiliser les titres «madame» ou «monsieur». Cette mesure vise à rétablir le respect entre les jeunes et les



Bernard Drainville a rencontré les élèves de l'École secondaire Bon-Pasteur de L'Islet. Photo : José Soucy

adultes de l'école. «L'objectif n'est pas de contraindre, mais de créer un climat où la politesse et la courtoisie deviennent naturelles», a déclaré Bernard Drainville. Selon lui, le vouvoiement permettra de renforcer l'autorité éducative des enseignants, trop souvent ébranlée par des manques de respect. «Plus de courtoisie, et plus de gestes de politesse, c'est potentiellement moins d'intimidation», ajoute-t-il.

Des élèves partagés

Les élèves de Bon-Pasteur n'ont pas hésité à réagir à ces nouvelles directives de Québec. Certains ont exprimé leurs craintes, surtout face à l'interdiction des téléphones cellulaires. «On est tellement habitué à avoir nos téléphones tout le temps, ça va être difficile au début», confie une élève. Un autre a quant à lui dénoncé cette mesure : «Sérieux, c'est déprimant ! C'est un outil qui nous facilite la vie.»

Certains par contre y voient un changement bénéfique. «Ça va peut-être réduire l'intimidation, et nous obliger à nous parler davantage», souligne un finissant.

Le ministre a toutefois reconnu que ces nouvelles mesures ne représentent pas des solutions magiques. Il croit néanmoins qu'elles contribueront à instaurer un climat de classe plus harmonieux. «On ne mettra pas fin à l'intimidation, mais on peut en diminuer l'intensité et le nombre

de cas», insiste-t-il.

Fidèle à son style, Bernard Drainville a partagé un souvenir personnel en rappelant avoir lui-même été victime d'intimidation à l'école. «Je n'étais pas très grand, alors je devenais une cible facile.» Pour lui, l'arrivée des cellulaires et des réseaux sociaux a accentué ce problème, en prolongeant l'intimidation au-delà des murs de l'école. «Un texto méchant peut sembler banal, mais quand ça s'accumule, l'impact est immense», explique-t-il.

L'intelligence artificielle

La visite du ministre ne s'est pas limitée aux règles de vie et à la nouvelle interdiction des téléphones cellulaires à l'école ; les échanges ont aussi porté sur l'intelligence artificielle, de plus en plus présente dans les travaux scolaires.

Bernard Drainville a bel et bien reconnu que la tentation de tricher existe avec cet outil, mais il croit en contrepartie que l'IA peut également devenir un outil pédagogique, s'il est bien utilisé. «Cette nouveauté-là est répandue à la grandeur de la planète, nous ne sommes pas les seuls à y être confrontés. Cependant, on doit apprendre à vivre avec, et à limiter ses dangers, mais j'estime aussi qu'on peut également tirer profit de ses forces», a-t-il conclu, rappelant au passage qu'un guide sur son usage a déjà été transmis aux écoles.



En septembre, on fait du feuillicyclage !

L'automne arrive, et avec lui la pluie de feuilles qui recouvrira nos terrains. Peut-être faites-vous partie de ceux qui ramassent encore les feuilles mortes pour les mettre à la collecte ou au bac à ordures ? Cette année, on vous lance un défi : laissez-les au sol !

Pourquoi ? Parce que mettre nos feuilles aux poubelles, c'est :

- Remplir des lieux d'enfouissement déjà saturés au Québec ;
- Favoriser la production de gaz à effet de serre quand la décomposition se fait dans un milieu fermé et sans oxygène ;
- Mélanger les feuilles avec des polluants et des métaux lourds, contaminant le sol et générant un lixiviat coûteux à traiter.

Au contraire, les feuilles mortes sont une vraie richesse pour nos sols :

- Elles enrichissent la couche de matière organique qui protège les racines et retient l'eau ;
- Elles fournissent les minéraux nécessaires aux végétaux pour passer l'hiver et bien pousser au printemps ;
- Elles permettent de réduire les coûts liés à l'enfouissement et à la gestion des résidus verts.

Alors, pourquoi les transformer en polluant coûteux quand elles peuvent nourrir nos sols ? Feuillicyclons !

Comment faire ?

- À l'automne, par temps sec, tondez-les pour accélérer leur décomposition. Pour les accumulations autour des arbres, répartissez-les avec un râteau avant de passer la tondeuse.
- Récoltez les feuilles déchiquetées pour en faire un paillis dans votre potager ou vos plates-bandes.
- Comme matière brune, elles peuvent aussi aller dans le compost domestique, mais pas dans le bac brun.

Le feuillicyclage, c'est simple, écologique et efficace. Essayez-le cet automne !

Chronique « Les temps changent... pas que le climat ! » réalisée par Co-éco, en partenariat avec les MRC de Kamouraska, de Rivière-du-Loup et les Basques.



OÈuvre collective

L'Association des personnes handicapées du Kamouraska (APHCK) invite la population à participer à une œuvre collective au pied de l'affiche de la résidence L'Envol. Le 18 août dernier avait lieu une activité toute spéciale de peinture sur roches. Les participants devaient peindre la nature (ciel, mer, animal, fleur, etc.) sur une roche, puis

la déposer au pied de l'affiche dans le but de former un serpent fait de roches peintes. Petits et grands, venez déposer votre roche peinte sous le thème de la nature durant tout le mois de septembre ! On veut allonger notre serpent !

Source : APCHK

Programmation de l'ITAQ

L'Institut de technologie agroalimentaire du Québec (ITAQ) a dévoilé sa programmation 2025-2026 en formation continue. Celle-ci est marquée par l'ajout de nouvelles certifications, des formations adaptées aux réalités du terrain, une identité visuelle renouvelée et un environnement numérique repensé.

MARC LAROUCHE

Parmi les principales nouveautés, l'ITAQ introduit la Certification ITAQ, qui reconnaît les compétences acquises dans des parcours de formation complets et ciblés. Trois certifications exclusives voient le jour : la gestion de la production en serre dans le secteur horticole, l'intégration HACCP et audit interne dans un système qualité, ainsi que l'initiation à la transformation alimentaire artisanale dans le secteur alimentaire.

La programmation comprend un total de 110 formations, couvrant les domaines de l'agriculture, de l'horticulture, de l'alimentation et de la production animale. Dans le secteur agricole, de nouvelles offres s'inscrivent dans le cadre du Plan d'agriculture durable 2020-2030 du

MAPAQ, notamment sur la gestion des nutriments pour la pomme de terre, et l'usage des biopesticides et biofertilisants.

En alimentation, les transformateurs artisanaux et industriels pourront choisir parmi une vaste sélection de formations, allant de la vinification avancée à la fabrication d'hydromel, en passant par la transformation des produits de la ruche. Le secteur animal cible le bien-être équin, avec des formations sur le renforcement positif et les soins volontaires, mais aussi des initiations à l'attelage, à l'équitation et à la gestion du pâturage. En horticulture, le nouveau parcours en gestion de la production en serre constitue une première au Québec, et mène à une certification ITAQ exclusive.

Nouvelle identité visuelle

En parallèle, l'Institut a dévoilé une nouvelle identité visuelle qui symbolise l'échange de savoirs, la diversité des secteurs et la richesse des expertises. Sur le plan numérique, la plateforme Cultivia, développée par une entreprise québécoise, vise à offrir une expérience d'apprentissage simplifiée et intuitive pour l'ensemble des formations en ligne.

L'ITAQ poursuit également sa mission auprès des entreprises en proposant des services sur mesure. Son équipe accompagne les organisations dans le diagnostic de leurs besoins en formation, la modélisation des compétences, et le développement de programmes adaptés. « Nos formations sont conçues pour refléter la réalité du terrain et anticiper les besoins de demain », souligne Christine Ferland, directrice de la Formation continue à l'ITAQ.

Seul établissement collégial spécialisé en agroalimentaire au Québec depuis

plus de 60 ans, l'ITAQ continue de se démarquer grâce à ses laboratoires-écoles, ses fermes-écoles et ses usines-écoles. Il demeure un acteur incontournable du perfectionnement en agroalimentaire et poursuit son engagement dans la transition agroécologique. Les détails sont disponibles au formationcontinue.itaq.ca.

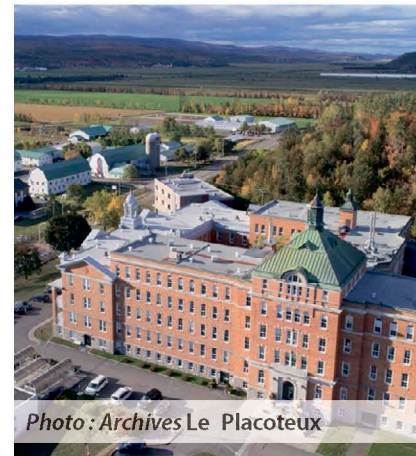


Photo : Archives Le Placoteux

Actualité

Une année de fête s'amorce au diocèse de Sainte-Anne

Le samedi 13 septembre, Mgr Pierre Goudreault présidera le rite d'ouverture des fêtes destinées à marquer le 75^e anniversaire de création du diocèse de Sainte-Anne-de-la-Pocatière. L'événement s'inscrira dans le cadre du lancement de la nouvelle année pastorale de l'Église de Sainte-Anne.

Dès l'automne 2023, un comité formé de Carmelle Laplante, Louis Rousseau et Gaétan Godbout était mandaté par Mgr Goudreault pour travailler à la planification de cette année festive placée sous le thème L'Église de Sainte-Anne, fière de ses racines et de ses fruits. Pour débiter cette année de festivités, les

diocésains seront accueillis à la cathédrale de Sainte-Anne dès 9 h par les membres du Conseil diocésain de pastorale. Jusqu'à 15 h 30, les personnes présentes pourront revisiter les racines de leur foi, et célébrer la fierté d'avoir contribué à la croissance de l'arbre diocésain.

À partir de 11 h, Mgr Goudreault présidera le rite d'ouverture des fêtes du 75^e anniversaire. La présentation des éléments visuels liés à la thématique et une partie historique précéderont cette cérémonie qui donnera le ton pour toute

la période du jubilé. Le dîner sera pris sur place, chacun apportant son lunch. Au dessert, tous pourront partager un gâteau d'anniversaire aux couleurs du logo des fêtes.

Dans l'après-midi, on découvrira que ce n'est pas seulement des fruits du

passé dont il faut être fier, mais aussi de tous ceux qui sont cultivés aujourd'hui, au plan diocésain et dans les trois Unités missionnaires.

Cette activité est ouverte à tous.

Source : Diocèse de Sainte-Anne-de-la-Pocatière



Les fêtes du 75^e s'amorcent le samedi 13 septembre. Photo : Courtoisie

Le Havre Femmes
 MAISON D'AIDE ET D'HÉBERGEMENT POUR FEMMES VICTIMES DE VIOLENCE CONJUGALE AVEC OU SANS ENFANTS
 Peu importe le degré de violence que tu vis. Même si tu ne veux pas quitter ta relation. Même si tu ne veux pas porter plainte. Même s'il ne t'a jamais frappé.
 info@lehavredesfemmes.com
418 247-7622

CENTRE VISUEL ST-PASCAL
 UN REGARD SUR L'HORIZON
 Dr Germain Dupuis, optométriste
 Dre Stéphanie Bélanger, optométriste
 Dre Virginie Boudreau, optométriste
 269, rue Taché Saint-Pascal (Québec) G0L 3Y0
 Tél. : 418 492-1430
 Téléc. : 418 492-2832

Nos professionnels

« La joie de vous servir »
Jean-Marie Rossignol
 Conseiller en sécurité financière
418 492-3255
 Assurance-vie
 Protection en cas d'invalidité
 Régimes collectifs
 Rentes, REER

OCCUPATION RAPIDE
21
 NOUVEAU PRIX
 Grande maison de 5 chambres avec beau grand terrain, située à Saint-Pacôme. Centris 27085217

ÉMONDAGE ABATTAGE D'ARBRES
GESTION DONALD GARON inc.
418 498-2283

Piédestal
 Soins podologiques
 Bas de compression
 Nathalie Soucy
 Infirmière en podologie
418.860.1283
 Soins de pieds en cabinet
 1210, boul. Desrochers
 La Pocatière (Qc) G0R 1Z0
www.piedestal.ca

CENTURY 21
 Nord-Sud
 COURTIER IMMOBILIER
 Pour un SERVICE en OR!
 Plus de 20 ans d'expertise.
 Vous voulez VENDRE ou ACHETER?
 Contactez-moi!
FRANCE ROY 418 603-2121
 901, 4^e avenue Painchaud, La Pocatière

PEINTURE de TOITURES
 Spécialités : toitures de tôle et bardeaux de cèdre



Me Mélyssa Talbot-Blais, avocate

RÉCEPTION D'UNE PROCÉDURE JUDICIAIRE : L'IMPORTANCE D'AGIR RAPIDEMENT

Recevoir la visite d'un huissier et se faire remettre une demande en justice peut être une expérience déstabilisante. Pourtant, il est essentiel de comprendre que le temps joue un rôle déterminant dès la réception de cette procédure.

L'avis d'assignation et le délai pour répondre

La demande en justice en matière civile est toujours accompagnée d'un avis d'assignation. Ce document vous informe du délai pour répondre par écrit à la demande, lequel est généralement de 15 jours, soit personnellement ou par l'entremise d'un avocat.

La réponse doit être transmise à la partie adverse (le demandeur) ou à son avocat, et déposée au dossier de la cour accompagnée du paiement des frais judiciaires applicables.

Les conséquences du non-respect du délai

Ce délai de 15 jours figure parmi les plus importants du Code de procédure civile. En effet, si vous omettez de répondre dans ce délai, la partie demanderesse peut demander au tribunal de rendre un jugement par défaut.

Un tel jugement est particulièrement sévère puisqu'il est prononcé sans que vous soyez entendu et donc sans que vous puissiez présenter vos arguments ou votre défense.

Les effets d'un jugement par défaut

Une fois obtenu, ce jugement peut être exécuté contre vous. Le demandeur pourra alors entre autres, faire inscrire une hypothèque légale de jugement sur un immeuble vous appartenant ou mandater un huissier pour saisir vos comptes bancaires, votre salaire, ou encore vos biens meubles.

Ces mesures peuvent avoir des répercussions financières considérables et parfois difficiles à renverser.

L'importance du respect des délais en matière civile

Le droit civil québécois prévoit de nombreux délais stricts à respecter. Chacun de ces délais peut avoir des conséquences majeures sur l'issue de votre dossier. La vigilance et la rapidité d'action sont donc essentielles.

En résumé, dès la réception d'une procédure judiciaire, il ne faut jamais ignorer les documents remis par un huissier. Le respect du délai de 15 jours pour répondre est crucial afin de préserver votre droit de vous défendre et d'éviter qu'un jugement par défaut ne soit rendu contre vous.

BILP
AVOCATS
La Pocatière : 418 371-3114
Montmagny : 418 248-3114
btlpavocats.com

PISCINE DU CÉGEP La Clinique dentaire Kamouraska se mouille pour 10 000 \$

La campagne citoyenne visant à sauver la piscine du Cégep de La Pocatière a franchi un cap important, avec l'annonce d'un don de 10 000 \$, offert par la Clinique dentaire Kamouraska. La propriétaire, la Dre Jill Laroche-Paquet, explique qu'en tant que professionnelle de la santé, sa mission consiste aussi à promouvoir les saines habitudes de vie.

MARC LAROUCHE

« J'ai trois enfants, et pour moi, c'est essentiel qu'ils aient accès à un lieu sécuritaire pour apprendre à nager. La natation, c'est bien plus qu'un sport, c'est un outil de prévention et de santé publique », dit-elle, rappelant que la piscine ne bénéficie pas qu'aux jeunes, mais à une clientèle diversifiée. « Que ce soient des femmes enceintes, des gens en réadaptation, ou

des personnes qui recherchent un entraînement plus doux, tout le monde peut y trouver son compte. Faire ce don, c'est ma façon de rendre à une communauté qui nous fait confiance depuis des années. »

Pour elle, l'engagement d'une entreprise locale comporte aussi une dimension économique et sociale. « C'est toujours un défi d'attirer et de retenir des talents en



La Dre Laroche-Paquet et Juley Letarte, accompagnées de Josée Campeau de Trajectoires hommes KRTB, organisme fiduciaire. Photos : Marc Larouche



La Dre Jill Laroche-Paquet remet le chèque à Juley Letarte du comité Sauvons notre piscine.

région. Une piscine, c'est aussi un lieu de socialisation, d'intégration et de dépassement. Je souhaite que d'autres entreprises voient cette campagne comme une belle opportunité de dire merci à la population qui les soutient », dit la dentiste originaire de Pont-Rouge, et qui a adopté la région il y a une quinzaine d'années.

Du côté du comité citoyen Sauvons notre piscine, la satisfaction est palpable. « C'est le premier don important officiel d'une entreprise locale, et ça fait toute une différence », souligne Juley Letarte, qui se souvient encore du moment où la Dre Jill Laroche-Paquet l'a contactée pour l'informer de son intention de contribuer de façon aussi significative.

« J'ai littéralement explosé de joie, j'ai dit "wow, merci !" », raconte-t-elle en souriant. « C'était touchant de voir qu'elle avait réfléchi à la portée de son geste, et qu'elle voulait donner le ton pour inciter d'autres entreprises à s'impliquer. Ça nous a donné un élan d'énergie incroyable dans le comité, parce qu'on s'est dit : on n'est pas seuls, on avance vraiment ensemble. On espère que la Dre Laroche-Paquet servira de modèle. Son geste démontre que ce n'est pas qu'aux citoyens de porter ce projet sur leurs épaules. Les entreprises aussi ont un rôle clé à jouer. »

Selon elle, l'appui corporatif vient alléger la charge des donateurs individuels : « Quand on sait que nos entreprises locales s'impliquent, ça nous sécurise comme citoyens. On réalise qu'on n'est pas seuls à porter ce défi collectif. Ça nous motive, ça nous donne de l'énergie pour continuer. »

Où en est la campagne populaire ?

Avec ce don majeur, la campagne populaire atteint désormais 33 000 \$ sur l'objectif d'un million \$ fixé pour la mi-novembre. Juley Letarte est confiante. « Une partie des dons doit provenir de grands donateurs, vous aurez d'autres nouvelles bientôt, mais je rappelle que chaque contribution compte. C'est un travail d'équipe. Entreprises et citoyens doivent continuer d'embarquer dans la vague pour que notre piscine rouvre enfin. »

FORMATIONS, CONFÉRENCES ET VISITES POUR LES 50 ANS ET PLUS

Bas-Saint-Laurent, Gaspésie, Îles-de-la-Madeleine et secteur ouest de la Côte-Nord

Vous souhaitez :

- ✓ En apprendre toujours plus sans le stress des examens?
- ✓ Rester actifs?
- ✓ Rencontrer des gens dans le plaisir?

C'EST LA PÉRIODE DES INSCRIPTIONS!



CULTURE, FINANCES, INFORMATIQUE, LANGUES, LOISIRS, SANTÉ ET SOCIÉTÉ

Activité gratuite
Lancement de la programmation sur Zoom
Le mardi 9 septembre à 13 h 30

Pour information :
info@adauqar.ca
1 800 511-3382 poste 1661
adauqar.ca | f

ADAUQAR
ASSOCIATION POUR LE DÉVELOPPEMENT DES ANIÉTES À L'ORDRE

La piscine en chiffres

Coût total du projet :	12 M\$
Financement confirmé :	9,42 M\$
Objectif de la campagne populaire :	1 M\$
Montant amassé à ce jour :	33 000 \$ (incluant 10 000 \$ de la Clinique dentaire Kamouraska)
Somme restant à trouver :	2,55 M\$

Source : Cégep de La Pocatière

Circulation à contresens sur la 20

Jusqu'au 8 octobre, les automobilistes circulant sur l'autoroute 20 doivent composer avec des entraves majeures dans le secteur situé entre Saint-André-de-Kamouraska et Saint-Alexandre-de-Kamouraska. Le ministère des Transports et de la Mobilité durable procède à des travaux d'asphaltage entre les kilomètres 487 et 490, en direction Ouest.

Pendant toute la durée du chantier, la chaussée est fermée en direction Ouest. La circulation est maintenue, mais à contresens sur la chaussée opposée. Une seule voie par direction sera disponible, ce qui risque d'occasionner un ralentissement de la circulation, particulièrement aux heures de pointe.

Les usagers devront également composer avec la fermeture de la sortie 488 dans les deux directions. Un détour est prévu par la sortie 480 (Saint-Joseph-de-Kamouraska), ou par la

sortie 496 (Notre-Dame-du-Portage). Le Ministère rappelle que ces entraves pourraient être modifiées ou annulées selon l'évolution du chantier et les conditions météorologiques. Les usagers de la route sont invités à consulter Québec 511 pour suivre la situation en temps réel et planifier leurs déplacements.

Les autorités insistent sur l'importance de respecter la signalisation en place afin d'assurer la sécurité des travailleurs et des automobilistes. (M.L.)



JUDO-LA POCATIÈRE UNE ÉCOLE DE VIE

SAISON
2025-2026

SOIRÉE D'INSCRIPTION

Judi 4 septembre, de 18 h 30 à 20 h 30
Au Dojo de L'école St-Charles
801, 6^e avenue, La Pocatière

Programme judo-école de 16 h à 17 h
• Lundi : 5 à 7 ans • Mercredi : 8 et 9 ans
• Vendredi : 10 à 12 ans

Judo en soirée
Mardi et jeudi de 18 h 30 à 20 h 30
Pour les adolescents(es) et adultes.
Débutants(es) et gradés(es)

Cours d'autodéfense pour femmes
Horaire à déterminer

Pour information :
Page facebook du club judo-La Pocatière
Ou le directeur technique
418 856-5657
Courriel : dufourjacques88@gmail.com

0270E3925

Le Scénario
cinéma

SODEC
Québec

CARREFOUR LAPOCATIÈRE
INFO: 418 856.1319
www.cinemalescenario.com

Films québécois et répertoire septembre 2025



Début
5 sept.



Début
5 sept.



Début
12 sept.



Début
19 sept.



Bientôt
à l'affiche

Abonnez-vous à l'infolettre (voir notre site web) et recevez notre programmation une fois par semaine.



Début :
22 septembre

Actualité

Un déménagement pour mieux vous servir

L'équipe de Mallette à La Pocatière a maintenant le plaisir de vous accueillir dans ses nouveaux bureaux, au 205 avenue Industrielle, bureau 200.



Jessy St-Onge Lemieux

CPA auditrice
jessy.lemieux@mallette.ca



Carolyne Thériault

CPA auditrice
carolyne.theriault@mallette.ca



Pascal Briand

CPA auditeur
pascal.briand@mallette.ca

MALLETTE

418 856-2690

mallette.ca

Retour de la loterie Moitié-moitié de la Maison Desjardins

L'équipe de la Fondation de la Maison Desjardins annonce le renouvellement, à compter du lundi 1^{er} septembre, de sa loterie Moitié-moitié pour une deuxième édition.

Le gagnant de la loterie Moitié-moitié remporte 50 % des revenus bruts provenant de la vente de tous les billets. L'autre moitié est remise à la Fondation de la Maison Desjardins afin de subvenir aux besoins financiers de celle-ci. Des tirages auront lieu chaque mois, de septembre 2025 à juin 2026, offrant ainsi aux participants plusieurs chances de gagner.

« Nous sommes heureux du chemin parcouru avec la première édition, et surtout de la mobilisation qu'elle a générée dans notre communauté. Le retour de la loterie Moitié-moitié est grandement attendu, et nous avons hâte de voir l'engouement grandir cette année », mentionne Audrey Dumais, directrice adjointe de la Fondation.

L'an dernier, la loterie a permis d'accumuler un peu plus de 24 000 \$. Le lot le plus important était de 3302,50 \$.

À propos de la

Fondation de la Maison Desjardins

Pour assurer ses services sans frais, la Maison Desjardins a un budget annuel de fonctionnement de 2 millions \$. Près de la moitié de cette somme est versée par le ministère de la Santé. L'autre moitié doit être récoltée dans la communauté. La Fondation doit constamment développer de nouvelles initiatives afin de soutenir la mission de la Maison Desjardins.

Pour plus de détails, contacter Audrey Dumais au 581 337-7131, ou par courriel à fondation@maisonsdesjardins.com.

Source : Fondation de la Maison Desjardins

La MRC de L'Islet confirme les dates d'inscription au programme Accès-Loisirs

La MRC de L'Islet, en partenariat avec la Maison de la famille, l'organisme Les Nouveaux sentiers, ainsi que la Corporation de développement communautaire ICI Montmagny-L'Islet, a annoncé les dates d'inscription au programme Accès-Loisirs pour la saison automnale 2025.

Les séances d'inscription se tiendront à trois endroits différents, afin de rejoindre l'ensemble de la population. Le mercredi 10 septembre, une première rencontre aura lieu de 14 h à 19 h à la Maison de la famille de la MRC de L'Islet, située au 21, rue Principale à Saint-Pamphile. Le même jour, de 15 h 30 à 19 h, les citoyens pourront s'inscrire à la salle du conseil de la municipalité de Sainte-Perpétue, au 366, rue Principale Sud. Le lendemain, jeudi 11 septembre, une troisième séance se déroulera de 14 h à 19 h au café culturel Tempête, dans les locaux de la CDC de Saint-Jean-Port-Joli au 318, rue Verreault.

Lors de ces périodes, des personnes-ressources seront disponibles pour fournir toute l'information nécessaire, et accompagner les participants

dans leurs démarches au besoin.

Le programme Accès-Loisirs vise à rendre les loisirs accessibles à tous, peu importe l'âge ou la situation financière. Il permet aux personnes admissibles de profiter d'activités sportives, culturelles ou de plein air, sans contrainte économique. Les citoyens intéressés sont invités à consulter la section Loisirs et communauté du site internet de la MRC de L'Islet afin de connaître les critères d'accessibilité et les modalités d'inscription.

Pour toute question, il est possible de communiquer avec Pénélope Daoust-Beaudin, agente de développement à la MRC de L'Islet, par courriel à p.daoust@mrclislet.com ou par téléphone au 418 598-3076, poste 262. (J.S.)

Les Habitations Saint-Pamphile font des heureux

Les Bénévoles sans frontières du vestiaire communautaire de Saint-Pamphile ont remporté le gros lot de 6550 \$ lors du tirage 50/50 organisé par les Habitations Saint-Pamphile, qui ont lancé cette loterie de type moitié-moitié afin de soutenir le financement de leur projet d'agrandissement.

Le gros lot a atteint 13 100 \$, dont la moitié a été remise lors du tirage tenu en juillet. C'est l'OBNL Bénévoles sans frontières, responsable du vestiaire communautaire situé sur la rue du Foyer Nord à Saint-Pamphile, qui a eu la chance de remporter la somme de 6550 \$. Comme le

projet d'agrandissement n'est pas entièrement financé, ces fonds contribueront à réduire la dette de construction, et par conséquent, à maintenir les coûts de logement à un niveau raisonnable.

Source : Les Habitations Saint-Pamphile

On
embauche!



CAHIER EMPLOI

Le Placoteux

La création numérique : un monde de possibilités professionnelles!

Vous rêvez de travailler dans le secteur du cinéma, de la télévision, de la réalité virtuelle ou du jeu vidéo? Les nouvelles technologies vous passionnent et vous souhaitez progresser dans un milieu en constante évolution? Le domaine de la création numérique offre une multitude de formations et de métiers qui pourraient vous intéresser. Voici un survol de ce que vous devez savoir à ce sujet!

Un univers multidisciplinaire

Que vous soyez « mordu » d'informatique ou artiste dans l'âme, vous pouvez facilement trouver chaussure à votre pied en création numérique. L'animation 3D, le design graphique, les effets visuels, l'habillage sonore... les possibilités d'emploi abondent!

Les parcours d'études qui s'y rattachent varient entre l'attestation ou le diplôme d'études collégiales, le

baccalauréat et même la maîtrise. Ceux-ci mènent entre autres à des métiers tels que :

- Concepteur de jeu vidéo;
- Directeur artistique;
- Monteur;
- Producteur exécutif;
- Réalisateur;
- Scénariste.

À ces disciplines générales se joignent également des fonctions très précises. Vous avez envie d'apprendre à modeler les cheveux des personnages ou le pelage des créatures dans les films d'animation? Vous souhaitez développer une expertise en simulation de foule dans les jeux vidéo? Ce sont effectivement des options de carrière!

De nombreux avantages

Le vaste domaine de la création numérique est en pleine effervescence. En

étant hautement prisés, les professionnels du secteur profitent de conditions de travail agréables et de salaires avantageux. Notons que le taux de placement des étudiants demeure très élevé chaque année.

Vous avez un tempérament inventif et curieux? Vous avez le souci du détail? Vous aimez le travail d'équipe et l'esprit de communauté? Envisagez une carrière en création numérique!



« Devrais-je effectuer un bilan de carrière? »

Il est tout à fait normal, voire souhaitable, de se questionner sur son avenir professionnel. En analysant votre parcours, vos compétences et vos projets, vous pourriez avoir une meilleure idée du chemin à emprunter pour la suite. Vous songez à évaluer vos options? Voyez comment un bilan de carrière peut vous aider!

Mieux comprendre son profil

La première étape du bilan consiste à dresser une liste des formations que vous avez suivies et de vos expériences de travail. Ce survol vous permet ensuite de réfléchir aux réalisations qui font votre fierté, en plus des obstacles que vous avez rencontrés. Cet exercice vise à vous amener à des constats tels que :

- J'aime profondément le travail sur le terrain;
- J'ai du mal à m'adapter aux conditions trop changeantes;
- Le contact avec les clients me nourrit à court terme, mais peut m'épuiser lors de projets plus longs.

Cibler ses compétences

Après avoir procédé à cette étape, déterminez quelles compétences se rattachant à vos constats vous souhaiteriez développer davantage. Si vous adorez le travail sur le terrain, par exemple, vous pourriez réaliser que votre excellent sens de l'organisation et votre entregent exemplaire gagneraient à être mis de l'avant dans votre quotidien.

Explorer ses options

Selon les compétences que vous souhaitez développer (ou celles qui suscitent moins d'intérêt), vous pouvez

établir des objectifs à court et à plus long terme. Si vous vous rendez compte que votre emploi actuel vous permet ou non de parfaire une aptitude précise, vous pourriez vous dire :

- Je vais miser sur une autre compétence pour les prochains mois et réévaluerai ensuite;
- Je désire accumuler de l'expérience afin d'occuper un poste qui me correspond mieux d'ici trois ans;
- Je pense retourner aux études afin de réorienter ma carrière.

Un tel bilan est avant tout un moment de réflexion que l'on s'offre à soi-même dans une optique d'épanouissement. Vous avez besoin d'un coup de main pour effectuer le vôtre? Contactez un professionnel en ressources humaines!



INOVAWELD

MANUFACTURIER DE BARILS EN ACIER INOXYDABLE SOUDÉS AU LASER

info@inovaweld.com

(418) 647-3758 ext. 2401

139 rue du Parc de l'Innovation
La Pocatière (Qc) G0R 1Z0

POSTES DISPONIBLES

- Journalier - Journalière
- Opérateur -Opératrice
- Soudeur-Soudeuse

POURQUOI INOVAWELD ?

- Poste de jour et de soir
- Temps plein ou temps partiel
- Régime d'épargne retraite
- Assurance collective
- Club social
- Équipe dynamique



VENEZ NOUS RENCONTRER OU CONTACTEZ-NOUS PAR TÉLÉPHONE OU PAR COURRIEL !

Employeurs, vous avez tout à gagner à soutenir les femmes au travail!

Même si la situation des femmes s'est améliorée au fil du temps, notamment sur le plan des conditions de travail, les employeurs ont tout intérêt à poursuivre leurs efforts en ce sens. Vous souhaitez entretenir une culture plus égalitaire et inclusive au sein de votre entreprise? Voici quelques conseils!

Revoyez le processus de recrutement

Selon des recherches, les équipes plus diversifiées sont plus performantes. Dans vos offres d'emploi, invitez explicitement les femmes à postuler afin de promouvoir des idées nouvelles et des points de vue variés au travail.

Offrez-leur des possibilités d'avancement

Mettez en place un programme

d'accompagnement destiné aux femmes pour qu'elles améliorent leurs compétences et occupent éventuellement des postes supérieurs. En les encourageant à prendre plus de place, vous incarnez le changement.

Permettez des horaires flexibles

Le « 9 à 5 », ce n'est pas idéal pour tout le monde. De nombreuses femmes expriment un besoin de flexibilité pour concilier travail et responsabilités familiales. Donnez la possibilité à vos employées d'arriver et de partir plus tôt (ou plus tard!).

Vous avez besoin d'un coup de main pour orchestrer ces changements? Faites appel à des experts en ressources humaines de votre région!



Que diriez-vous de travailler dans une cuisine?

Cuisine de restaurant, d'hôtel, de salle de réception, d'école, d'hôpital... plusieurs milieux possèdent un service alimentaire. Vous cherchez un domaine stimulant où faire carrière? Voyez si vous avez les aptitudes pour travailler dans une cuisine!

Types de métiers

D'emblée, les personnes qui travaillent dans une cuisine commerciale peuvent occuper des postes différents, par exemple :

- Aide-cuisinier ou aide-cuisinière;



- Aide-traiteur;
- Chef cuisinier ou cheffe cuisinière;
- Chef pâtissier ou cheffe pâtissière;
- Cuisinier ou cuisinière;
- Plongeur ou plongeuse;
- Préparateur ou préparatrice d'aliments;
- Sous-chef ou sous-cheffe de cuisine.

Qualités recherchées

Pour tailler sa place en cuisine, il faut d'abord être à l'aise de travailler sous pression, car les commandes arrivent souvent vite et demandent une bonne organisation! Selon votre poste, vous pourriez en outre devoir gérer plusieurs tâches en même temps, en vous assurant de respecter les normes d'hygiène et de qualité, lesquelles peuvent être très strictes.

La capacité à travailler en équipe est également indispensable en cuisine. Tout le monde doit bien travailler ensemble pour éviter les retards et les erreurs dans les commandes, mais aussi les accidents et les blessures! Enfin, avoir de l'énergie à revendre et une excellente dextérité sont de précieux atouts.

Envie de mettre la main à la pâte? Informez-vous sur les formations offertes dans votre région qui vous mèneront vers un emploi enrichissant en restauration!



PROLAM
Motivé par l'innovation

439, chemin Vincelotte
Cap-Saint-Ignace (Québec)
GOR 1H0

Viens rejoindre notre équipe passionnée et motivée par l'innovation! C'est ta chance de venir travailler dans l'une des plus grandes cours à bois au pays tout en ayant un réel impact au sein de l'entreprise.

OPÉRATEUR DE CHARIOT ÉLÉVATEUR DE LA COUR À BOIS

Emploi permanent TEMPS PLEIN (jour, soir)

- Effectuer le transport de bois à l'aide d'un chariot élévateur articulé (type Vallée);
- Transporter des palettes de bois vers les séchoirs;
- Décharger les camions de transport;
- Avoir une expérience pertinente en emploi similaire (1-2ans).
- Permis de conduire classe 5 valide

MÉCANICIEN DE MACHINES FIXES

Emploi permanent TEMPS PLEIN (jour)

- Effectuer l'ensemble des tâches reliées à l'entretien des machineries et des bâtiments de l'usine (bouilloire, séchoir)
- Émettre un diagnostic lors d'une panne et poser les actes pour la réparer;
- Effectuer différents travaux de menuiserie et des opérations de soudage.

CHEF D'ÉQUIPE À LA TABLE DE TRIAGE

Emploi permanent TEMPS PLEIN (jour)

- Vérifier l'entrée de bois grâce aux écrans de son poste de travail;
- Enlever les planches non-conformes aux normes de qualité établies selon le manuel des normes;
- Vérifier visuellement la qualité du bois et aviser le coordonnateur lors d'une anomalie;
- Vérifier le lot grâce à la fiche descriptive donnée, indiquer l'essence du bois et entrer le lot dans le système.



Contacte-nous par courriel au rh@prolamfloors.com

Surplus de stress au travail? Voici comment réagir!

Selon les différentes périodes de l'année, il se peut que vous viviez des épisodes de stress élevé dans le cadre de votre emploi. Si certaines de ces situations se résorbent rapidement, d'autres peuvent provoquer l'apparition de symptômes désagréables et persistants. Voici donc comment réagir afin de prévenir le stress en milieu de travail.

Portez attention aux signaux d'alarme

Votre corps vous envoie des messages lorsque le stress vous envahit : transpiration abondante, tensions musculaires, rythme cardiaque plus rapide, maux de tête... ces signaux ne sont pas à prendre à la légère. Le stress peut également vous affecter psychologiquement : il est important d'être à l'affût de tout signe de démotivation, de perte de confiance en soi, ou encore d'agitation, d'anxiété et d'irritabilité.

Organisez votre quotidien

Une approche méthodique du stress peut vous aider à mieux composer avec lui. Vous pouvez par exemple consacrer une dizaine de minutes en début de journée à l'établissement de vos priorités. Prévoyez aussi des périodes de

pause précises pour vous aérer l'esprit, et fixez des limites claires quant aux heures supplémentaires que vous pouvez accepter.

L'adoption de saines habitudes alimentaires, sportives et de sommeil peut également vous soulager de nombreux symptômes physiques ou psychologiques liés au stress. Dans le cas où certains d'entre eux persisteraient, demandez de l'aide en consultant un professionnel de la santé ou composez le 811 afin que l'on vous dirige vers une ressource appropriée.



Recrutement : Trois astuces pour rendre votre offre d'emploi plus attrayante

Votre entreprise est en période de recrutement et vous avez du mal à pourvoir un poste affiché il y a déjà un certain moment? Il existe plusieurs façons de rendre votre offre d'emploi plus attrayante. Voici trois astuces pour garnir votre banque de candidatures!

Évitez le jargon

Si toutes les entreprises possèdent un langage qui leur est propre, il demeure important de garder votre offre d'emploi compréhensible pour les non-initiés. Évitez donc d'utiliser des termes trop pointus. Une astuce : demandez à un membre de votre entourage de relire le texte et d'identifier les mots problématiques. Retenez que les

personnes seront plus enclines à postuler si elles n'ont pas l'impression de devoir « déchiffrer » votre offre.

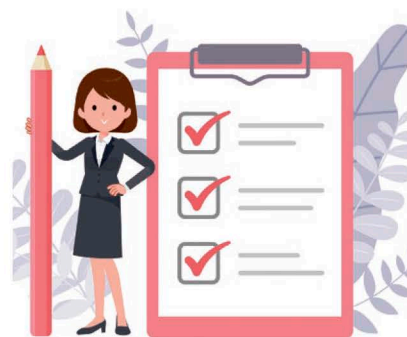
Misez sur l'inclusivité

Par exemple, si votre offre réfère seulement au « candidat recherché » (et jamais à la candidate), vous pourriez inconsciemment décourager certaines femmes de postuler. En ce sens, il est important d'inclure des doublets dans votre processus de rédaction, ou encore d'utiliser des formulations neutres, telles que « la personne idéale » ou « en tant que membre de l'équipe, vous aurez à... ».

Privilégiez la concision

Les gens à la recherche d'un emploi sont généralement occupés. Une description de poste trop longue peut vite les inciter à passer à un autre appel! Évitez les phrases interminables et concentrez-vous sur ce qui est susceptible de retenir leur attention, soit les tâches liées à la fonction, les avantages sociaux et les éléments qui vous distinguent en tant qu'employeur.

Besoin d'un coup de main pour rendre votre offre d'emploi irrésistible? Faites appel à un professionnel en ressources humaines ou en marketing de votre région!



OFFRE D'EMPLOI

PNEUS F.M. INC.

est à la recherche de personnel :

JOURNALIER AU RECHAPAGE

- Préparation des pneus pour le rechapage

**Cette offre est un poste
à temps plein, 40 h / semaine**

**Veillez vous présenter avec votre c.v. ou
le faire parvenir à l'adresse suivante :**



595, boulevard Hébert, Saint-Pascal
☎ 418.492.6035 1.800.463.1375
Téloc.: 418 492-9883

recrutement - façonner un avenir durable



nous recherchons :
**Adjoint(e)
administratif(ve)**



**art
massif**

Détails ici



Envoyez votre candidature à
catherine@artmassif.ca



Technicien ou technicienne en documentation : un métier passionnant!

Vous avez un penchant pour l'analyse et la technologie? Vous avez un excellent sens de la communication? Explorez la possibilité de devenir technicienne ou technicien en documentation!

Responsabilités

Ce métier est constitué de tâches techniques qui concernent la gestion de toutes sortes de documents : il peut s'agir d'acquisition, de traitement, de diffusion ou encore de conservation. La technicienne ou le technicien est appelé à utiliser et à maîtriser des outils de recherche, des bases de données ou des logiciels spécifiques au domaine.

Cette personne peut également travailler auprès des usagers de ces documents, notamment dans une bibliothèque ou un centre d'archives. Elle est ainsi amenée à côtoyer une clientèle variée, qui va de l'enfant qui apprend à lire au journaliste scientifique!

Compétences

Selon les différents milieux de travail, la technicienne ou le technicien doit faire preuve de collaboration, de curiosité, d'esprit analytique, d'éthique et d'excellence technologique. Il lui faut à la fois rédiger des documents clairs pour faciliter l'accès à l'information, respecter

la confidentialité des données et travailler en équipe pour soutenir les utilisateurs.

Ce métier vous intrigue? Informez-vous auprès des établissements de formation de votre région qui pourraient vous permettre d'occuper un poste de technicien ou de technicienne en documentation!



Comment réussir une formation quand notre horaire est déjà bien chargé?

Vous jonglez entre plusieurs responsabilités et activités (travail, enfants, loisirs, etc.) au quotidien, et vous voulez ajouter une formation à votre horaire pour évoluer sur le plan professionnel? Bien qu'il semble quasi impossible de tout conjuguer, sachez que vous pouvez tout de même réussir dans ces circonstances. Le secret? Une organisation « béton » combinée à de la bienveillance envers vous-même!

Commencez par gérer soigneusement votre temps. Déterminez les moments où votre productivité est à son apogée et réservez-les à votre apprentissage. Un agenda papier ou numérique peut être d'une aide précieuse pour synchroniser



vos activités et visualiser votre semaine en un coup d'œil.

De plus, n'hésitez pas à déléguer certaines tâches durant votre formation. Engager une entreprise spécialisée en entretien ménager ou recourir à un service de plats cuisinés peut alléger votre charge mentale et vous libérer du temps pour vous focaliser sur vos objectifs.

Pour éviter le surmenage, refusez les nouvelles responsabilités qu'on pourrait vous attribuer durant votre formation et établissez vos priorités. Puis, divisez les tâches liées à votre apprentissage en petites étapes. Vous concentrer pendant 20 à 30 minutes chaque jour est souvent plus efficace que de faire une seule séance de plusieurs heures qui drainerait toute votre énergie!

Finalement, rappelez-vous de prendre le temps de vous détendre et de respirer. Une pause thé, une courte marche dans le quartier ou quelques minutes de méditation peuvent recharger vos batteries et améliorer votre concentration.

Avec rigueur et optimisme, vous parviendrez certainement à surmonter ce défi!

FIÈRE D'ALIMENTER LES FAMILLES DU MONDE !

Offres d'emploi :

Journalier(ière) à la transformation • Préposé(e) à la sanitation
Mécanicien(ne) de maintenance industrielle • Électromécanicien(ne)
Soudeur(se)

Pour postuler :

PAR COURRIEL :
emplois@alimentsasta.com

SITE WEB :
alimentsasta.com – Onglet carrière




Tu veux une carrière dans un domaine qui sort de l'ordinaire?

ON A UNE PLACE
POUR TOI!

Regarde notre **site web**
pour nous connaître,
voir nos offres d'emploi et
transmettre ta candidature.



Fais parvenir ton c.v. à

 carrieres@fonderiepoitras.com

Trois raisons de choisir une formation en géologie

L'étude des origines et de l'évolution de la Terre, nommée géologie, est au centre d'une foule d'activités qui nous permettent de mieux comprendre l'étendue, la qualité et les limites de nos ressources naturelles. Voici un survol des avantages à travailler dans ce milieu en tant que géologue!

Un vaste domaine

Selon leur spécialisation, les géologues peuvent contribuer à la recherche de gisements de minéraux et de métaux utiles à l'exploitation minière, procéder à l'inventaire et à l'examen des nappes d'eau souterraines, et bien plus encore. Ils travaillent à la fois pour le développement économique des territoires et pour la conservation de la nature.

Un travail d'équipe

Bien souvent, les géologues sont appelés en renfort par des ingénieurs, des

chimistes, des développeurs immobiliers, des biologistes ou même des avocats afin qu'ils partagent leur expertise unique pour mener leurs projets à terme. Les perspectives d'emploi sont nombreuses, et très variées.

Une possibilité de voyager

Puisque la base du métier de géologue répond à des besoins partagés par tous les types d'industries, il est possible de travailler près de chez soi, ou à l'autre bout du monde! En effet, des entreprises des quatre coins du globe recherchent continuellement des gens qualifiés dans le domaine : c'est l'occasion de partir à l'aventure!

Vous avez envie de faire œuvre utile dans un milieu en constante évolution? Choisissez une formation en géologie dans un établissement universitaire de votre région!



OFFRE D'EMPLOI - URGENT



Le Manoir Saint-Antonin recrute!

16, route de l'Église, Saint-Antonin (Québec) G0L 2J0

Dû à la retraite, le Manoir Saint-Antonin a un urgent besoin de combler un poste de :

CUISINIER / CUISINIÈRE

(poste permanent 30 h / semaine, réparties sur 3 jours) :

Description de tâches :

- Préparer deux repas par jour et collations selon les menus préétablis;
- Préparer les assiettes pour le service aux tables selon les particularités des résidents;
- Faire les commandes des denrées alimentaires;
- S'assurer de la propreté et salubrité des espaces de travail;
- Travailler en collaboration avec le personnel en place.

Exigences :

- DEP en cuisine ou expérience dans le domaine;
- Aimer travailler avec les aînés;
- Être en bonne condition physique;
- Travailler une fin de semaine sur deux;
- Être ponctuel, honnête et responsable.

Salaires : Concurrentiel selon vos compétences

Venez nous rencontrer et joignez-vous à notre équipe!

Personne à contacter :
Louise L Nadeau au
418 605-1829 poste 100.

Faire parvenir votre CV :
manoir.st-antonin@videotron.ca

OFFRES D'EMPLOI

Apprenez à repérer les signaux d'alerte avant de postuler!

Lorsque vous consultez des offres d'emploi en ligne, être conscient des signaux d'alerte potentiels peut vous faire gagner un temps précieux — voire vous protéger des escrocs. En voici cinq à surveiller!

1. **Vous ne trouvez aucune information sur l'entreprise en ligne** : c'est souvent le signe d'un manque de transparence ou, pire encore, de l'inexistence de l'entreprise. Effectuez une recherche rapide pour vous assurer qu'elle dispose d'un site web ou d'un profil sur les médias sociaux afin de démontrer sa légitimité.
2. **Les responsabilités ne sont pas claires** : l'entreprise n'a probablement pas défini le poste en interne si l'annonce ne décrit pas précisément ses responsabilités. Vous pourriez vous sentir désorienté ou laissé à vous-même lorsque vous aurez pris vos fonctions.
3. **L'entreprise insiste sur le fait d'être « une famille »** : un environnement « familial » peut sembler séduisant, mais soyez prudent s'il s'agit d'un argument de vente majeur. Cela

pourrait indiquer qu'on s'attend à ce que vous travailliez un nombre d'heures excessif et à ce que vous acceptiez un salaire inférieur à celui du marché.

4. **L'offre contient des erreurs** : les fautes d'orthographe et de grammaire peuvent paraître mineures, mais elles laissent planer un doute quant au professionnalisme de l'entreprise. Elles peuvent révéler que celle-ci ne prête pas attention aux détails ou ne respecte pas des normes élevées de qualité.
5. **Le salaire n'est pas évoqué** : si l'offre ne mentionne pas la rémunération, cela peut indiquer que l'entreprise n'est pas disposée à en discuter ouvertement, ce qui peut donner lieu à des surprises désagréables. Fiez-vous à votre instinct et faites vos devoirs avant de postuler!



ENTRETIEN D'EMBAUCHE

Transformer ses défauts en qualités, c'est possible?

Lors d'une entrevue, il est courant que les recruteurs posent des questions sur vos défauts. Au lieu de percevoir celles-ci comme des pièges, optez pour une solution astucieuse, soit de transformer vos failles en qualités!

La puissance de l'auto-évaluation

Avant l'entrevue, prenez le temps de réfléchir à vos points faibles et à la manière dont ils pourraient être perçus sous un jour positif. Dressez une liste des compétences que vous avez développées en travaillant sur ces aspects.

Des exemples véridiques

Les employeurs recherchent souvent des candidats capables de s'ajuster aux défis et de voir les occasions de croissance là où d'autres pourraient percevoir des obstacles. N'hésitez pas à mentionner des expériences concrètes de situations professionnelles où l'un de vos défauts s'est finalement avéré un atout de taille.

L'honnêteté en tant que gage de confiance

Plutôt que d'admettre maladroitement vos lacunes, reconnaissez-les avec honnêteté et démontrez comment vous avez travaillé pour les améliorer. Par exemple, vous pouvez raconter que

vous êtes progressivement passé d'une personne timide qui restait toujours isolée dans son coin à quelqu'un qui fait régulièrement du small talk avec de nouvelles personnes lors d'événements professionnels. Cette transparence peut établir un lien de confiance avec le recruteur et renforcer votre crédibilité.

En transformant vos défauts en qualités, vous changerez un moment qui aurait pu être malaisant en un élément positif de votre entretien d'embauche!



OFFRE D'EMPLOI

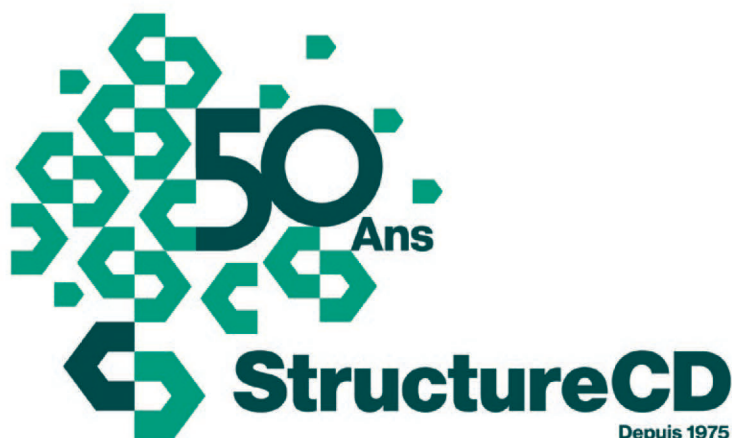
Rejoignez l'équipe de Structure CD et participez à la construction de projets innovants et durables.

 **ASSEMBLEUR DE STRUCTURE DE BOIS**

 **CHEF D'ÉQUIPE**

Conditions de travail

- Emploi 40 h / semaine
- Horaire de 4 jours et demi
- Construction en usine
- Environnement de travail sécuritaire
- Salaire attrayant
- REER collectif



Envoie ton CV:

emilievezina@structurecd.com

Passe nous voir:

289 Bd Bégin, Saint-Pacôme, QC G0L 3X0

Appel:

418-852-2566

7065E3525



OFFRE D'EMPLOI

PRÉPOSÉ(E) À L'ENTRETIEN MÉNAGER

DOMAINE ANGÉLIQUE (RPA)

Nous sommes à la recherche d'un(e) collègue minutieux(se), à l'écoute des résidents et des besoins de l'équipe de travail, avec une attitude positive.

Viens rejoindre notre équipe, nous avons besoin de toi!

Rôles et responsabilités du poste :

- Accomplir un ensemble de tâches d'entretien et de nettoyage des biens meubles et immeuble, tant à l'intérieur qu'à l'extérieur, incluant les fenêtres.
- Entretien de l'entrée, des espaces de bureaux et salle communautaire.
- Responsable du nettoyage hebdomadaire des appartements des résidents (plancher, salle de bain, époussetage, rampe de passage et traîne).
- Signaler les réparations à effectuer.
- Signaler les besoins des résidents et leur état de santé à la coordonnatrice.
- Effectuer le nettoyage complet des logements vacants à la suite du départ d'un résident.
- Responsable de la buanderie et de l'horaire de nettoyage des résidents. Remplissage de produits, nettoyage des murs, des laveuses et des sècheuses.

Profil recherché :

- Aimer travailler en équipe et aimer la proximité avec les résidents.
- Expérience dans un domaine similaire ou le goût d'apprendre.
- Capacité d'analyse, grande autonomie, ouverture d'esprit et capacité d'adaptation.
- Posséder une très bonne capacité d'organisation, de planification et de logistique.
- Respect, patience et bienveillance.

Autres exigences :

Ne pas avoir de dossier criminel incompatible avec l'emploi.

Détails de l'emploi :

Horaire de travail : 38,5 heures / semaine, du lundi au vendredi.

Salaire offert : à discuter, selon expérience.

Assurance-collective : après 3 mois.

Début d'emploi : Le plus tôt possible.

Pour postuler : Les personnes intéressées doivent faire parvenir leur curriculum vitae par courriel à helene.bernier@ohkam-lislet.com. Seules les personnes retenues seront contactées.

Date limite : l'offre d'emploi sera en vigueur jusqu'à ce que le poste soit comblé. Postulez rapidement svp.

Pour information, contactez Hélène Bernier, coordonnatrice au 418-492-2877, option 5 (laissez un message svp).

Trois conseils futés pour gérer vos employés étudiants et leur donner envie de rester!

Votre entreprise engagera prochainement des étudiants? Pour que ceux-ci deviennent des employés motivés qui voudront rester au sein de l'équipe le plus longtemps possible, vous devez, en tant que gestionnaire, adopter une approche différente qu'avec un employé ordinaire. Voici quelques pistes à considérer!

Investissez dans leur intégration

Un accueil personnalisé peut tout changer! Organisez une visite guidée, expliquez-leur les règlements de l'entreprise et mettez-les en contact avec une personne-ressource à qui ils pourront se référer en tout temps. Cet accompagnement leur permettra de trouver leurs repères et de se sentir à l'aise plus rapidement.

Faites preuve de flexibilité

Les étudiants doivent jongler entre leurs cours, leurs examens, leurs travaux scolaires et leur emploi. Proposez-leur donc des plages horaires flexibles et adaptez-vous autant que possible à leur calendrier. En montrant que vous comprenez leur réalité, vous encouragerez leur engagement.

Donnez du sens à leur travail

Les jeunes d'aujourd'hui recherchent souvent un emploi ayant une « valeur ajoutée ». Démontrez-leur l'impact positif et essentiel de leurs tâches sur la

réussite de l'entreprise et la satisfaction de la clientèle. Prenez également le temps de reconnaître leurs efforts par des compliments sincères ou des récompenses.

Enfin, rappelez-vous que les étudiants apprécient les milieux de travail ayant une ambiance agréable. Si possible, organisez des activités durant leurs heures de travail pour favoriser la création de liens entre les employés — un dîner pizza ou une partie de jeu de société, par exemple. Tout le monde y gagnera!



Recruter un profil atypique dans son entreprise, on dit oui!

Vous cherchez à pourvoir un poste et avez du mal à trouver le bon candidat? Vous gagneriez peut-être à élargir vos critères en considérant l'embauche d'une personne dont le CV sort un peu (ou beaucoup!) du cadre habituel de l'emploi, que ce soit par son parcours scolaire ou par son expérience professionnelle. Découvrez les avantages de recruter un travailleur au profil atypique!

Un regard différent sur les enjeux internes

Si l'on demande souvent (et peut-être indirectement) à un nouvel employé d'apporter une vision différente au sein d'une équipe, un travailleur au profil atypique répond à cette attente par défaut. Lorsqu'un enjeu survient, ce type de personne a tendance à proposer des solutions originales qui découlent de son expérience variée. Il s'agit d'une excellente façon de gagner en efficacité!

Une plus grande adaptabilité

En ayant occupé d'autres postes dans différents secteurs, les profils

atypiques ont généralement appris à s'adapter aux changements de façon rapide. Ainsi, même si votre domaine ne semble pas leur correspondre parfaitement au premier regard, ils demeurent prédisposés à apprendre plus vite, ce qui est une compétence inestimable dans un monde organisationnel qui carbure au changement.

Une motivation soutenue

Les personnes ayant un parcours qui sort du cadre habituel sont conscientes de leur différence. En leur confiant un nouveau défi, vous faites appel à leur motivation à se dépasser et, en quelque sorte, à « prouver » qu'ils sont à la hauteur. Cette énergie est contagieuse : il n'est pas rare que ce genre de travailleur incite ses collègues à s'impliquer davantage eux-mêmes!

Bref, toutes les raisons sont bonnes de solliciter des candidats dont le parcours sort des sentiers battus. À go, élargissez vos horizons!

Le secteur des communications : une foule de professions stimulantes à votre portée!

Vous réfléchissez à votre avenir professionnel ou songez à retourner aux études? Le secteur des communications vous offre une multitude de possibilités pour faire briller votre talent et votre créativité!

Des perspectives variées

Les communications sont présentes dans tous les domaines. Vous pourriez ainsi travailler, entre autres, comme conseiller ou conseillère en relations publiques, gestionnaire des réseaux sociaux, rédacteur ou rédactrice ou spécialiste en marketing.

Ce secteur propose également des rôles plus stratégiques (ex. : analyste en communication interne), ou encore des métiers plus techniques (ex. : designer graphique). La diversité des employeurs potentiels est tout aussi variée : entreprises privées, agences de publicité, ministères ou organismes culturels, pour n'en nommer que quelques-uns.

Les qualités essentielles

Pour travailler en communications, vous devez faire preuve de créativité, d'adaptabilité et d'un excellent sens de l'écoute. Des aptitudes en rédaction et

une capacité à transmettre des messages clairs et percutants sont également recherchées.

Une curiosité intellectuelle élevée et un intérêt pour l'actualité sont en outre de précieux atouts. Enfin, dans ce domaine en constante évolution, une maîtrise des outils numériques vous permettra de vous démarquer.

Envie d'une carrière dans le merveilleux monde des communications? Explorez les programmes de formation offerts au cégep ou à l'université, et passez à l'action!



Joins-toi à notre équipe !



Poste

**CARROSSIER D'AUTOMOBILE
AVEC EXPÉRIENCE SERAIT UN ATOUT**



Localisation

SAINT-PASCAL

Conditions de travail

- **Temps plein 40 h / semaine, possibilité de temps supplémentaire**
- **Possibilité de formation**
- **Salaire à discuter selon expérience**
- **Avantages sociaux**



Postuler

**Transmettre votre candidature
au info@kamouraska.carrxpert.com**



Pour plus d'informations sur le poste, prendre contact avec Sébastien Massé au 418 301-1001.

7082E3525



DIRECTEUR.RICE GÉNÉRAL.E

0346E3425

La SEIGNEURIE
des Aulnaies >>>

La Corporation touristique de la Seigneurie des Aulnaies est à la recherche d'un personne expérimentée et dynamique pour assurer le poste de Direction générale de son domaine patrimonial, un site unique et enchanteur.

INFORMATION AU SUJET DE L'EMPLOYEUR

La Corporation touristique de la Seigneurie des Aulnaies est un organisme à but non lucratif fondé en 1969 ayant pour mission de protéger, animer et mettre en valeur le site patrimonial de la Seigneurie des Aulnaies ainsi que le savoir-faire de la meunerie artisanale.

Le domaine regroupe un pavillon d'accueil, un manoir victorien entièrement meublé, un moulin à roue, vingt acres de jardins et de boisé ancestraux. Le moulin produit une farine artisanale biologique moulue sur pierre distribuée un peu partout au Québec. En tant que centre d'interprétation, la Seigneurie des Aulnaies a le statut d'organisme muséal reconnu.

On y offre des visites guidées du moulin et du manoir, ainsi que des activités avec la communauté.

INFORMATIONS AU SUJET DU POSTE

Statut : Poste permanent temps plein, 37,5 h par semaine

Taux horaire : À discuter

Lieu de travail : Seigneurie des Aulnaies

(525, route de la Seigneurie, Saint-Roch-des-Aulnaies (Québec) G0R 4E0)

DESCRIPTION DES TÂCHES

Sous la supervision du conseil d'administration de la Corporation touristique, la Direction générale aura pour rôle de planifier, organiser, diriger, contrôler et évaluer l'ensemble des ressources humaines, financières et matérielles de l'organisation.

Dans l'exercice de ses fonctions, la personne en poste devra œuvrer activement au développement et à la protection du domaine patrimonial de la Seigneurie des Aulnaies et veiller au maintien de sa santé financière. Elle veillera notamment à la qualité de l'offre de services tout en assurant la gestion des activités de transformation et de commercialisation de la farine artisanale biologique produite dans son moulin.

FORMATION ET QUALIFICATIONS

- Études ou diplôme universitaire en histoire, sciences sociales, administration ou autre discipline connexe.
- Minimum de 5 ans d'expérience dans un poste de direction. Des années d'expérience en gestion seront considérées.
- Expérience de gouvernance avec un conseil d'administration.
- Expérience muséale ou touristique, un atout.
- Expérience de recherche de financement et de gestion de programmes gouvernementaux.
- Bilinguisme, un atout.

QUALITÉS RECHERCHÉES

- Leadership axée sur la mobilisation et la cohésion d'équipe
- Excellente capacité d'organisation
- Solide connaissance de la gestion financière
- Très bonne maîtrise du français écrit et oral
- Grandes habiletés relationnelles
- Maîtrise de Microsoft 365 et connaissance de base du logiciel Acoma
- Très bonne capacité entrepreneuriale
- Solide capacité à établir des partenariats

Pour soumettre votre candidature, veuillez faire parvenir, **avant le 12 septembre**, votre C.V. ainsi qu'une lettre de motivation, à president.e@laseigneuriedesaulnaies.qc.ca



OFFRE D'EMPLOI

CUISINIER(ÈRE)

DOMAINE ANGÉLIQUE (RPA)

On dit de toi que tu aimes le travail d'équipe?
 Que tu es un(e) passionné(e) de la bouffe?
 Tu aimes avoir du plaisir au travail?
 Viens rejoindre notre équipe, nous avons besoin de toi!

RÔLES ET RESPONSABILITÉS DU POSTE :

Repas : Planifier, diriger et organiser les opérations reliées à la préparation et à la cuisson des aliments. En collaboration avec le chef cuisinier, dresser les menus, en s'assurant de la variété et des restrictions spécifiques soumises par les résidents.

Budget cuisine : Coordonner les activités au niveau de l'alimentation. Contrôler les bordereaux de livraison. Occasionnellement, préparer les repas des invités lors d'occasions spéciales.

Sécurité : S'occuper des résidents qui n'ont pas averti de leur absence, voir à téléphoner ou à se rendre à leur appartement.

Le bien-être des résidents et de l'équipe de travail ainsi que la qualité du service deviendront chez toi des priorités au quotidien avec ce qui suit :

- Assurer le lavage de la vaisselle et la propreté des équipements et de l'environnement de travail selon les règles d'hygiène et de salubrité du MAPAQ.
- Vérifier quotidiennement le fonctionnement des appareils (note au registre).
- Voir à ce que tous les aliments et autres articles soient entreposés adéquatement selon les normes du MAPAQ.
- Voir à ce que les règles de santé et de sécurité soient respectés (CNESST).

Profil recherché :

- Aimer travailler en équipe et aimer la proximité avec les résidents.
- Expérience dans un domaine similaire ou le goût d'apprendre.
- Capacité d'analyse, grande autonomie, ouverture d'esprit et capacité d'adaptation.
- Posséder une très bonne capacité d'organisation, de planification et de logistique
- Respect, patience, aptitudes en relation d'aide

Autres exigences :

Ne pas avoir de dossier criminel incompatible avec l'emploi.

Détails de l'emploi :

Horaire de travail : 27 heures / semaine, une fin de semaine sur deux.

Salaire offert : à discuter, selon expérience.

Assurance-collective : après 3 mois.

Début d'emploi : Le plus tôt possible.

Pour postuler : Les personnes intéressées doivent faire parvenir leur curriculum vitae par courriel à helene.bernier@ohkam-lislet.com. Seules les personnes retenues seront contactées.

Date limite : l'offre d'emploi sera en vigueur jusqu'à ce que le poste soit comblé. Postulez rapidement svp.

Pour information, contactez Hélène Bernier, coordonnatrice au 418-492-2877, option 5 (laissez un message svp).

Comment prévenir la discrimination à l'embauche des personnes LGBTQ+?

Les faits sont sans équivoque : les personnes de la communauté LGBTQ+ font (trop) souvent face à des discriminations au travail. Que ce soit dans le tri des CV ou lors des entrevues, des préjugés nuisent encore à l'égalité d'accès à l'emploi, privant ainsi les entreprises de talents précieux et diversifiés.

Vous êtes en période de recrutement? Assurez-vous de donner à tous les candidats et à toutes les candidates, y compris les personnes lesbiennes, gaies, bisexuelles, trans, queers ou autres, des chances égales de se joindre à votre équipe. Voici quelques pistes à explorer.

S'informer sur les enjeux : en développant vos connaissances sur des sujets touchant les personnes LGBTQ+, vous pouvez mieux saisir les défis uniques qu'elles rencontrent dans le monde du travail. Des organismes comme Interligne proposent une foule de formations courtes et pertinentes destinées aux gestionnaires.

Communiquer avec le service des ressources humaines : les responsables du recrutement jouent un rôle crucial dans

la mise en place de processus d'embauche justes et équitables. Des échanges réguliers avec votre équipe des RH vous permettront d'identifier les pratiques discriminatoires qui pourraient persister dans le processus de sélection.

Planter des politiques : établissez des règles claires contre la discrimination fondée sur l'orientation sexuelle ou l'identité de genre. Assurez-vous que tout le personnel connaît et applique ces politiques.

Vous avez tout à gagner à avoir une entreprise plus inclusive. À vous de jouer!

Le saviez-vous?

Au Québec, les comportements de discrimination et de harcèlement envers les personnes LGBTQ+ sont interdits par la loi, et des recours existent pour les dénoncer. Il est notamment interdit pour un employeur de refuser d'engager quelqu'un à cause de son orientation sexuelle, de son identité de genre ou de son expression de genre.

OFFRE D'EMPLOI

PRÉPOSÉ D'AIDE À DOMICILE

- Tu as le goût de travailler pour une entreprise humaine?
- Tu as le goût d'aider les personnes âgées ou en perte d'autonomie dans leur quotidien ?

Temps plein / Temps partiel

Principales tâches:

- Entretien ménager
- Aide à la préparation de repas
- Aide ou accompagnement pour les courses

418-598-7488 poste 2
 rh@csdlisletnordsud.com
 598 Route de l'Église, St-Jean-Port-Joli, G0R 3G0



Essor de l'IA : certains emplois seront TOUJOURS essentiels!

Alors que l'implantation de l'intelligence artificielle (IA) progresse en milieu de travail, des craintes émergent quant à la pérennité de divers emplois. Or, certaines professions requièrent des compétences humaines que l'IA ne saurait reproduire. En voici quelques-unes qui demeureront essentielles!

Milieu scolaire

Bien que l'IA puisse traiter des données et contribuer à la recherche, la compréhension nuancée et le mentorat fournis par les enseignantes, les chercheurs et les historiens ne peuvent être remplacés.

Soins de santé

La prise de décision éthique et la compassion humaine exigées sont propres aux professionnels formés

comme les infirmières, les médecins, les thérapeutes et les sages-femmes.

Métiers manuels

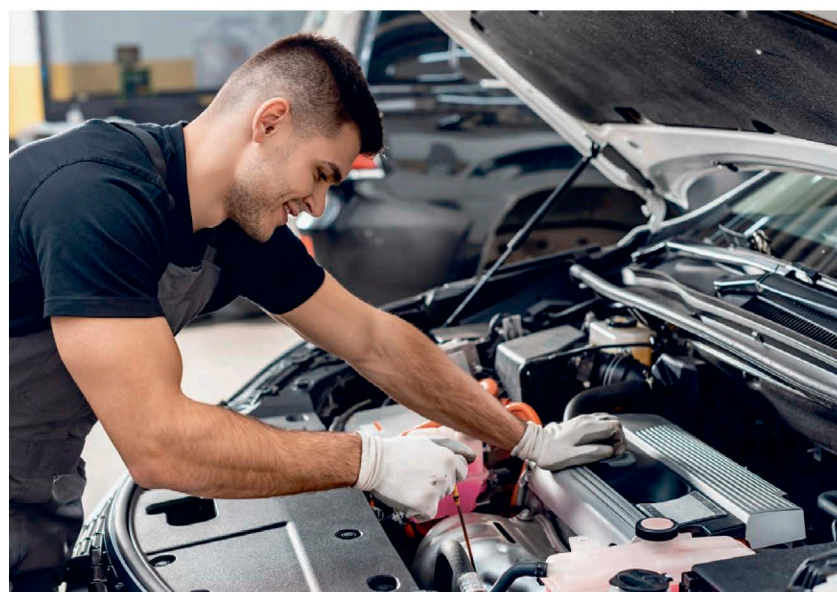
Les métiers spécialisés (couvreurs, électriciennes, mécaniciens...) requièrent une expertise pratique. L'habileté physique et la résolution de problèmes sur place sont essentielles pour garantir qualité et sécurité.

Sécurité publique

Ces professions (ex. : policière, pompier) requièrent de la vivacité d'esprit, de l'empathie et une compréhension approfondie du comportement humain pour prendre des décisions avec discernement.

Arts vivants

Les personnes créatives qui travaillent dans le domaine des arts



vivants (acteurs, musiciennes, danseurs, humoristes, etc.) ne peuvent être balayées au profit de l'IA.

Services à la personne

Coiffure, tatouage, entraînement personnel, esthétique, etc., dépendent des interactions interpersonnelles. L'IA ne peut se substituer au discernement artistique et à l'approche unique des professionnels qualifiés.

Droit

La profession juridique repose sur l'éthique et la responsabilité. Pour des emplois tels que juge ou avocate, la capacité de naviguer dans des cas nuancés nécessite une touche humaine que l'IA ne peut fournir.

Même si l'IA changera assurément le monde du travail, ces professions mettent en évidence la valeur durable des compétences humaines!



OFFRE D'EMPLOI

La compagnie Ovila Thiboutot inc. recherche

CONDUCTEUR D'AUTOBUS SCOLAIRE pour secteur Saint-Pascal

Postulez par courriel : thiboutot.martin@videotron.ca

Pour information, contactez Martin Thiboutot au 418 492-3280

0061H3424



PLOMBERIE PASCAL DUMAIS



OFFRE D'EMPLOI

ADJOINTE ADMINISTRATIVE / SERVICE À LA CLIENTÈLE

PLOMBERIE PASCAL DUMAIS REGRUTE !

Nous sommes une jeune équipe énergique qui œuvre dans le domaine de la plomberie et du chauffage résidentiel et commercial.

Tu es reconnue pour ton leadership, ton sens de l'organisation et ta grande autonomie?

C'est toi qui nous manques pour faire une différence au sein de l'entreprise!

La réussite et la croissance de l'entreprise sont directement liées à la qualité de notre équipe.

Joins-toi à celle de Plomberie Pascal Dumais dès maintenant !

Posséder de l'expérience dans le domaine de la construction constitue un atout.

VOICI LES DÉFIS QUI T'ATTENDENT :

- » Gérer les appels de service
- » Être responsable du service client en boutique
- » Assurer le suivi des appels de service
- » Prendre en charge la facturation et les comptes recevables
- » Rédiger des rapports d'expertise effectués par les plombiers
- » Assurer la gestion des horaires de l'équipe
- » Réaliser différentes tâches administratives connexes

EN APPLIQUANT SUR CE POSTE TU PEUX T'ATTENDRE À :

- » Un salaire compétitif en région
- » 4 semaines de vacances / an
- » Une flexibilité d'horaire pour concilier travail / vie personnelle

7362H3425

Envoie ta candidature à pascal@plomberiepascaldumais.com

NOVA BIOMATIQUE

Nous recrutons !

Nous sommes à la recherche de

- Aide-magasinier
- Aide-opérateur
- Assembleur électronique
- Opérateur de machines à soudure sélective (quart de jour ou de soir)
- Opérateur de machines de placements automatisés (quart de jour ou de soir)
- Ouvrier de production (quart de jour ou de soir)
- Planificateur de production
- Superviseur de production
- Technicien aux essais
- Technicien comptable
- Technicien de procédés
- Technicien en électronique
- Technicien en génie industriel et mécanique

Contactez-nous dès aujourd'hui!

55, rue du Parc-de-l'Innovation, La Pocatière (Québec) G0R 1Z0
rh@novabiotmatique.com • www.novabiotmatique.com

Notre succès crée des emplois!

La conversion de l'horaire de faction désormais en vigueur

Après huit années de mobilisation et de démarches politiques, la conversion de l'horaire de faction pour les paramédics de Saint-Jean-Port-Joli est désormais une réalité. En effet, depuis le dimanche 24 août dernier, l'ambulance locale fonctionne selon un horaire complet de 24 heures sur 24, avec un maintien d'une deuxième ambulance en service partiel, soit huit heures par jour en semaine et dix heures les fins de semaine.

JOSÉ SOUCY

«Ce fut véritablement un moment privilégié lorsque nous avons commencé avec la nouvelle façon de faire. C'est à ce moment que j'ai constaté que la conversion était bel et bien entamée», déclare Stéphane Lévesque, porte-parole du comité Action citoyenne L'Islet-Nord, et président de la section locale Saint-Jean-Port-Joli de la Fraternité des travailleurs et travailleuses du préhospitalier du Québec (FTPQ).

Cette avancée s'accompagne également de la mise en place d'un schéma de déploiement dynamique permettant de mieux coordonner les ressources ambulancières entre Saint-Jean-Port-Joli et Montmagny. Rappelons que le montant récurrent de l'investissement de Québec pour cette conversion est de 960 000 \$ par année.

Un long combat récompensé

L'aboutissement de ce dossier s'inscrit dans une démarche amorcée en 2018 qui réclamait la conversion complète de l'horaire, ainsi que le maintien de la deuxième ambulance. Tout au long du processus, plusieurs acteurs municipaux ont contribué à maintenir la pression. La résolution initiée par la Municipalité de Saint-Jean-Port-Joli, et adoptée à l'unanimité par toutes les municipalités de L'Islet-Nord en novembre 2019, a d'ailleurs constitué un moment décisif.

Le maire Normand Caron, également préfet de la MRC de L'Islet, a joué un rôle déterminant en appuyant le projet, tout comme le député de Côte-du-Sud Mathieu Rivest qui a rencontré à plusieurs

reprises le comité. «Le succès de cette conversion repose aussi sur l'appui indéfectible des figures politiques locales. Le maire Caron s'est fortement démarqué par son leadership et son engagement constant, d'abord pour sa municipalité, puis à titre de préfet, en soutenant sans relâche l'amélioration de la desserte préhospitalière. Le député a également joué un rôle clé dans le dénouement positif de ce dossier névralgique pour la région», ajoute M. Lévesque.

En effet, reconnu pour son écoute et son sens de l'initiative, Mathieu Rivest a rapidement entrepris des démarches auprès de son caucus afin de régler définitivement la problématique. «Le jour de l'annonce officielle, il a même tenu à être le premier à transmettre la bonne nouvelle, tout en veillant à ce que l'investissement couvre non seulement la conversion complète à l'horaire 24/24, mais aussi le maintien du budget pour la deuxième ambulance. Nous sommes par ailleurs le seul endroit en Chaudière-Appalaches à avoir bénéficié d'une reconversion de la sorte», explique le représentant syndical.

Le rôle des médias locaux

Dans ses remerciements, le comité a tenu à souligner l'importance du travail des médias régionaux qui, par leur couverture soutenue, ont contribué à maintenir le dossier sur la place publique. «La question à savoir si les médias locaux ont une grande importance dans les décisions qui touchent le quotidien de la population trouve sa réponse ici et maintenant. C'est sans hésiter que j'affirme que cette

victoire est également la vôtre», déclare Stéphane Lévesque aux médias, visiblement heureux de cette victoire régionale.

Toujours aux aguets

Même si le comité a atteint l'entièreté de ses cibles, il se garde cependant un droit de réserve dans le cas où la situation l'exigerait. «Le comité a atteint 100 % de ses objectifs, mais comme le maire Caron

l'a mentionné, il faut rester vigilant pour la suite. Une coupure ou une réaffectation, ailleurs, du budget à la suite d'un choix du gouvernement ou de ses instances restent toujours dans le domaine du possible. Dans l'éventualité d'une baisse de l'offre de service à la population, nous nous réservons le droit d'intervenir rapidement en force», conclut M. Lévesque.



Gilles Labrecque, Stéphane Lévesque, Jean-Pierre Lebel et Normand Caron. Photo : José Soucy

CONSOMMEZ PRÈS DE CHEZ VOUS

Soutenez l'économie locale...
de votre assiette
à votre journal!

News Media Canada
Médias d'Info Canada



9956M1125

Une amélioration concrète pour la population

Avec la fin de l'horaire de faction et le nouveau modèle de déploiement, la couverture ambulancière est appelée à être plus efficace et réactive.

Le jumelage des ressources entre Saint-Jean-Port-Joli et Montmagny doit permettre d'assurer une meilleure desserte sur l'ensemble du territoire, réduisant les risques d'absence de couverture lors de débordements.

Ce changement structurel représente donc une avancée majeure pour la sécurité et la santé des citoyens de

L'Islet-Nord, tout en améliorant la capacité de rétention et d'attractivité de la région. Pour plusieurs, il s'agit non seulement d'une amélioration des services, mais aussi d'une reconnaissance du travail acharné des citoyens, des élus et des partenaires qui se sont mobilisés pour le bien commun pendant huit ans. (J.S.)

Dû à la situation incertaine chez Postes Canada, notre prochaine édition sera disponible dans ces points de dépôt :

Abonnez-vous à notre infolettre pour ne rien manquer au cours des prochaines semaines



MRC DE KAMOURASKA

KAMOURASKA

– Poissonnerie Lauzier

LA POCATIÈRE

– Marché du Quartier
– Métro Lebel
– Esso La Pocatière, route 132
– Librairie L'Option
– Canadian Tire
– Centre d'achat La Pocatière
– Résidence Les Bâisseurs
– Ville La Pocatière
• Centre Bombardier
• Réception de l'Hôtel-de-Ville
• Bibliothèque

MONT-CARMEL

– Épicerie Chez Daniel
– Bureau municipal

RIVIÈRE-OUELLE

– Bureau municipal

SAINT-ALEXANDRE

– Bureau municipal
– Magasin Marcel Thériault
– Familiprix
– Épicerie du Coin Marché Richelieu

SAINT-ANDRÉ

– Bureau municipal

SAINT-BRUNO

– Bureau municipal

SAINT-DENIS

– Maison de Jean-Baptiste
– Bureau municipal

SAINT-GABRIEL

– Dans la boîte aux livres
située au bureau municipal

SAINT-GERMAIN

– Bibliothèque municipale

SAINT-JOSEPH

– Bureau municipal

SAINT-ONÉSIME

– Bureau municipal
– Dépanneur Jimbo

SAINT-PACÔME

– Épicerie Gilbert Royer
– Boucherie Gaston Dubé
– Bureau municipal

SAINT-PASCAL

– Maxi
– Lunik
– Filgo, dépanneur
– Centre sportif
– Camille Dumais
– Bureau du Journal
– La salopette et l'aventurier
– Resto de la Montagne 2.0

SAINT-PHILIPPE-DE-NÉRI

– Alimentation Lucien Dubé
– Bureau municipal
– Pédro Canada

SAINTE-ANNE-DE-LA-POCATIÈRE

– Bureau municipal

SAINTE-HÉLÈNE

– Épicerie Charest
– Bureau municipal

MRC DE L'ISLET

L'ISLET

– Municipalité (3 bibliothèques)
– Bureau municipal
– PH Normand et fils
(Marché Extra)

SAINT-ADALBERT

– Bureau municipal

SAINT-AUBERT

– Marché Richelieu
– Bureau municipal

SAINT-CYRILLE

– Bureau municipal

SAINT-DAMASE

– Bureau municipal

SAINT-JEAN-PORT-JOLI

– Coop La Paix
– Bijouterie Jean
– Centre de services Desjardins

SAINT-MARCEL

– Alimentation Blanchet
– Bureau municipal

SAINT-OMER

– Bureau municipal

SAINT-PAMPHILE

– Marché Tradition
– Dépanneur le 550 halte
Multiservices (Boni soir)
– Bureau municipal

SAINT-ROCH-DES-AULNAIES

– Dépanneur Shell
– Marché des Aulnaies
– Bureau municipal

SAINTE-FÉLICITÉ

– Bureau municipal

SAINTE-LOUISE

– Marché aux Caissons
– Bureau municipal

SAINTE-PERPÉTUE

– Les Marché Tradition
– Bureau municipal

TOURVILLE

– Dépanneur H&R Gaulin
– Bureau municipal

Le Placoteux

CENTRE DE SERVICES SCOLAIRE DE LA CÔTE-DU-SUD

Une rentrée sous le signe du respect et du civisme

Les écoles sous la gouverne du Centre de services scolaire de la Côte-du-Sud (CSSCS) ont récemment accueilli leurs élèves pour une nouvelle année scolaire qui s'annonce chargée en nouveautés. Dans un contexte marqué par une hausse de la fréquentation, des règles renforcées et des investissements ciblés, la direction de l'entité administrative se dit mobilisée afin d'assurer un service éducatif de qualité aux élèves.

JOSÉ SOUCY

Cette année, les écoles primaires de la CSSCS accueilleront 5611 élèves, soit 126 de plus que l'an dernier. Du côté des écoles secondaires, ce sont 3066 adolescents qui feront leur rentrée, ce qui représente une augmentation de 124 élèves par rapport à 2024. La formation générale des adultes et la formation professionnelle poursuivent quant à elles leur recrutement en continu, ce qui laisse prévoir une variation importante de la clientèle au fil de l'année.

Budget et services maintenus

Après une période d'incertitude budgétaire au printemps, le CSSCS se réjouit d'avoir pu réinvestir la majorité des sommes attendues dans les services aux élèves. Le niveau de soutien demeure donc équivalent à celui de l'an dernier, notamment en ce qui concerne l'éducation spécialisée. « Nos écoles sont fin prêtes à

accueillir les élèves », a assuré la direction générale du CSSCS.

Le défi du recrutement du personnel, qui touche l'ensemble du réseau scolaire québécois, semble mieux maîtrisé en Côte-du-Sud. En effet, plus de 98 % des postes d'enseignants étaient pourvus à la veille de la rentrée, tandis que les ressources en éducation spécialisée sont comblées à 95 %. Le Centre de services poursuit néanmoins ses embauches pour s'assurer que tous les besoins soient couverts.

Interdiction des appareils connectés

Grande nouveauté de cette rentrée : l'interdiction de tous les appareils connectés personnels dans les écoles primaires et secondaires du Québec. Cela inclut les cellulaires, les montres intelligentes, les tablettes et les écouteurs sans fil. La règle s'appliquera du premier son de cloche le matin jusqu'à la fin des cours en après-midi, y compris

pendant les pauses et l'heure du dîner.

Chaque établissement aura la responsabilité de faire respecter cette directive, qui sera intégrée au code de vie des écoles. Des exceptions sont prévues pour certains cas, par exemple dans le cadre d'activités pédagogiques autorisées, pour des raisons de santé, ou pour des élèves présentant des besoins particuliers. « Nous sollicitons la collaboration des parents pour soutenir le personnel scolaire en sensibilisant leur enfant à l'importance de rester déconnecté durant les heures qu'il passe à l'école. Nous souhaitons travailler en équipe avec eux pour assurer le respect de cette nouvelle directive », ajoute la direction.

Respect et civisme au cœur de l'école

Autre mesure qui marquera l'année : l'obligation de vouvoyer le personnel

scolaire, et d'utiliser les titres de « madame » ou « monsieur ». Cette nouvelle règle, qui entrera en vigueur en janvier, s'inscrit dans un projet plus large du ministère de l'Éducation visant à valoriser le civisme et les comportements respectueux. « Valoriser les échanges polis et bienveillants contribue à entretenir un climat favorable à l'apprentissage et à l'épanouissement », souligne la direction.

Le Centre de services scolaire de la Côte-du-Sud remercie les familles pour leur collaboration, et réaffirme sa volonté de travailler main dans la main avec elles. « C'est avec plaisir que nous cheminerons ensemble tout au long de cette nouvelle année scolaire », a conclu la direction, souhaitant à tous une rentrée scolaire placée sous le signe du respect, de la sécurité et de la réussite.



Logo et slogan du Centre de services scolaire de la Côte-du-Sud. Image : CSSCS

CENTRE DE SERVICES SCOLAIRE KAMOURASKA–RIVIÈRE-DU-LOUP

Un retour en classé marqué par la rigueur budgétaire

Le Centre de services scolaire de Kamouraska–Rivière-du-Loup (CSSKRDL) amorce la rentrée scolaire 2025-2026 avec un défi de taille : contribuer à l'effort budgétaire demandé par le ministère de l'Éducation à la hauteur de 2,4 M\$ sur un budget global de 150 M\$.

Malgré ce contexte financier, la direction assure que les services directs aux élèves n'ont pas été touchés. « Nous avons été en mesure d'éviter les impacts sur les services directs à l'élève. Les efforts ont surtout été concentrés sur les dépenses administratives. Somme toute, cette rentrée s'annonce positive pour notre personnel et nos élèves, qui sont prêts à relever les différents défis qui les attendent pour remplir pleinement notre mission, soit instruire, socialiser et qualifier nos élèves », déclare Caroline Dufour, directrice générale par intérim du CSSKRDL.

Tous les postes d'enseignement comblés


Sur le terrain, la rentrée se fait dans un climat jugé favorable. Tous les postes d'enseignants ont été pourvus, tant au préscolaire qu'au primaire, et les classes disposent de titulaires qualifiés. Les professionnels de soutien (orthophonistes, psychologues, ergothérapeutes, psychoéducateurs) sont également tous en place, une donnée jugée essentielle pour bien

accompagner les quelque 7000 élèves inscrits cette année.

Quelques postes demeurent vacants dans les services de garde, surtout à temps partiel, mais la direction assure que la situation n'affectera pas le bon déroulement des activités scolaires.

La grande nouveauté de cette rentrée est l'ouverture de l'école primaire de la Grande-Ourse à Rivière-du-Loup. Cet établissement vient bonifier l'offre éducative locale, et répondre à une demande croissante en matière de places pour les élèves du secteur.

Pour la direction du CSSKRDL, cette rentrée 2025-2026 illustre la capacité de l'organisation à conjuguer rigueur budgétaire et maintien de la qualité des services éducatifs. Dans un contexte où chaque dollar compte, le choix d'épargner les services directs aux élèves s'avère un message clair : l'apprentissage et l'accompagnement des jeunes demeurent au cœur des priorités. (M.L.)



Chevaliers de Colomb

Conseil 2941
Saint-Pascal

En 2025, une somme de 3 600\$ en dons fut distribuée aux organismes suivants :

Unité Domrémy	École secondaire Chanoine-Beaudet
Baseball mineur	Fabriques de notre territoire
Centre Accueil-Partage du Kamouraska	Fondation André Côté
Centre de prévention du suicide du BSL	Fondation OLO
Croix-Rouge	Maison Desjardins
École Mgr Boucher	Sclérose en plaques
	Société canadienne du cancer

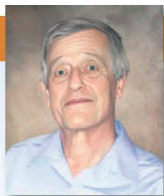
Merci!

Votre geste est important pour nous!

Nous remercions les membres qui se sont dévoués pour la vente des billets. Merci également aux acquéreurs pour leur contribution et le soutien aux œuvres des Chevaliers de Colomb.

La totalité des revenus de la vente de ces billets est distribuée en dons dans notre région.

143RH3525



Avis de décès

Louis Théorêt (1950-2025)
Sainte-Hélène-de-Kamouraska

À l'Institut universitaire de cardiologie et pneumologie de Québec, le 11 juillet 2025, est décédé à l'âge de 75 ans et 5 mois M. Louis Théorêt, époux de feu Mme Gisèle Dauphin; fils de feu Mme Madeleine Marcoux et de feu M. Marcel Théorêt. Il demeurait à Sainte-Hélène-de-Kamouraska, natif de Verdun.

Selon ses volontés, il n'y aura pas de rituels funéraires.

Il laisse dans le deuil ses frères et sœurs : Line, Marc (Lise), François, Anne-Marie (Yves); sa belle-sœur, Suzanne Charbonneau (feu Jean-Claude Dauphin); ses neveux et nièces : Marie-Claude, Julie, Michel, Janie (Dominic), Élise (Alexis), Étienne, Jean-Philippe (Marie-Ève), autres parents des familles Théorêt et Dauphin ainsi que ses ami(e)s.

La direction des services professionnels a été confiée à la



Résidence Funéraire Daniel Caron
353, avenue Chapleau, Saint-Pascal
www.groupefunerairecaron.com
418 492-2222



Avis de décès

Jean-Paul Milliard (1950-2025)
Saint-Gabriel-Lalemant

À l'Hôpital Notre-Dame-de-Fatima de La Pocatière, le 26 août 2025, est décédé à l'âge de 75 ans M. Jean-Paul Milliard, époux de feu Mme Louise Lepage; fils de feu Mme Léona Chenard et de feu M. Adrien Milliard. Il demeurait à Saint-Gabriel-Lalemant, Kamouraska.

La famille recevra les condoléances à la Salle DeRoy, 27, rue Principale, Saint-Gabriel, le samedi 6 septembre 2025 dès 11 h. Le service religieux sera célébré le jour même à 14 h, en l'église de Saint-Gabriel et de là au cimetière paroissial.

Il laisse dans le deuil ses enfants : Raymond (Marlène Pelletier), France (Pier-Luc St-Jean), Martin (Gabrielle Ouellet); ses petits-enfants : Samuel, Antony, William, Annie-Claude, Pierre-Luc, Éléonore, Jayden; ses arrière-petits-enfants : Leslieann, Zoé, Alyk, Ambre, Béatrice, Arthur, Esmée; les enfants ainsi que les petits-enfants de Louise; ses frères et sœurs : Jean-Noël (Lise Pelletier), Noëlla (Michel Gagnon), Pauline (Normand Dionne); ses beaux-frères, belles-sœurs, neveux, nièces, cousins, cousines, autres parents des familles Milliard et Lepage ainsi que ses ami(e)s.

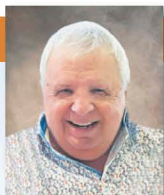
Des remerciements sont adressés au personnel du 3^e étage de l'Hôpital Notre-Dame-de-Fatima pour les bons soins prodigués.

Vos condoléances peuvent se traduire par un don à la Société canadienne du cancer, 5151, boul. de l'Assomption, Montréal (Québec) H1T 4A9.

La direction des funérailles a été confiée à la



Résidence Funéraire Daniel Caron
353, avenue Chapleau, Saint-Pascal
www.groupefunerairecaron.com
418 492-2222



Avis de décès

Fernand Dubé (1949-2025)
Rivière-Ouelle

À son domicile, le 10 août 2025, est décédé à l'âge de 76 ans et 2 mois M. Fernand Dubé, époux de Mme Rose-Hélène Milliard; fils de feu Mme Léliane Roussel et de feu M. René-Edgar Dubé. Il demeurait à Rivière-Ouelle, natif de Mont-Carmel, Kamouraska.

La famille recevra les condoléances à la Résidence funéraire Daniel Caron, 395, avenue Chapleau, Saint-Pascal, le vendredi 5 septembre 2025 de 19 h à 21 h et le samedi 6 septembre dès 11 h. Une liturgie de la parole sera célébrée le samedi 6 septembre à 14 h, au salon de Saint-Pascal, et de là au cimetière de Mont-Carmel.

Il laisse dans le deuil son épouse, Rose-Hélène Milliard; ses filles : Léliane (Berthin Ouellet), Julie et leur mère Pierrette Milliard; ses petits-enfants : Samuel (Alexia Poirier), Julien (Annaëlle Cayer) et leur père, Sylvain Fortin; son arrière-petite-fille, Livia; les enfants de son épouse : Danny (Jacynthe Pelletier-Couillard), Alexandra (André Lessard) et leurs enfants. Il était le frère de : Ginette (Michel Dufour), Sylvain (Christiane Guitare), feu Suzie, feu Manon (Richard Fortin). Sont aussi attristés par son départ ses beaux-frères, belles-sœurs, neveux, nièces, cousins, cousines, autres parents des familles Dubé et Milliard ainsi que ses ami(e)s.

Des remerciements sont adressés au personnel soignant du soutien à domicile du CLSC de La Pocatière.

Vos condoléances peuvent se traduire par un don à l'Association pulmonaire du Québec, 4115, rue Ontario Est, bureau 200, Montréal (Québec) H1V 1J7, ou à la Société canadienne du cancer, 5151, boul. de l'Assomption, Montréal (Québec) H1T 4A9 ou au Centre prévention suicide du KRTB, 186, rue Fraser, suite 305, Rivière-du-Loup (Québec) G5R 1C8.

La direction des funérailles a été confiée à la



Résidence Funéraire Daniel Caron
353, avenue Chapleau, Saint-Pascal
www.groupefunerairecaron.com
418 492-2222



Avis de décès

Sophie Bernier (1976-2025)
Saint-Gabriel-de-Kamouraska

À l'Hôpital Notre-Dame-de-Fatima de La Pocatière, le 21 août 2025 est décédée à l'âge de 48 ans et 8 mois, Mme Sophie Bernier épouse de M. Joël Chenard. Fille de Mme Fernande Bernier et M. Paul-Émile Bernier, elle demeurait à Saint-Gabriel-de-Kamouraska.

Les membres de la famille accueilleront les parents et amis, pour recevoir les condoléances, au Complexe funéraire Marius Pelletier, 409, 9^e rue boul. Desrochers, La Pocatière, le samedi 6 septembre 2025 de 12 h à 13 h 55. Une cérémonie d'Adieu sera célébrée ce même jour à 14 h, en la chapelle du Complexe funéraire et de là, les cendres seront déposées au columbarium.

Elle laisse dans le deuil son époux Joël; ses fils : Cédric et Mathis; les filles de son époux qu'elle considérait comme ses enfants : Jennifer (Pascal Gagnon) et Vanessa (Cédric Gagné); son petit-fils Émile Gagnon; ses parents : Fernande et Paul-Émile Bernier; son frère Pascal (Isabelle Marceau). De la famille Chenard, elle laisse ses beaux-parents : Wilfrid Chenard (feu Simone Lizotte, Francine Boucher); ses belles-sœurs : Sylvie (Denis Cloutier) et Nancy (Claude Rousseau); son beau-frère Serge, qui nous a quittés. Sont aussi affectés par son départ ses neveux et nièces : Édouard, feu Olivier, Laurent, Morgane, Samuel, Étienne, Philippe, feu Joanie, Alexandre et Audrey; ses oncles, tantes, cousins, cousines des familles Bernier et Chenard; ses autres parents et amis.

La famille désire remercier la Dre Marie-Eve Fromentin, les membres du personnel soignant du 3^e étage de l'Hôpital Notre-Dame-de-Fatima, ceux de l'équipe des soins à domicile du CLSC de La Pocatière - particulièrement son infirmière Mme Marie-Lyne Rozon - ainsi que ceux de l'équipe d'oncologie de l'hôpital de La Pocatière, pour leur dévouement, leur soutien et les bons soins prodigués.

Direction Funéraire :



Résidence Funéraire Marius Pelletier inc.
La Pocatière, Saint-Jean-Port-Joli et L'Islet
1 418 856-3371 • Sans frais: 1 866 856-3371
Courriel : rfmpe@videotron.ca
Site web : www.maisons-funeraires.com
Entreprise funéraire reconnue Distinction par la C.T.Q.



Messe anniversaire

Jeanne d'Arc Laplante

« Chère épouse, une année s'est déroulée depuis ton départ. L'amour et la joie de vivre que tu nous apportais nous manque beaucoup. Tu as laissé derrière toi une présence qui ne s'effacera jamais. »

Une messe anniversaire sera chantée à la mémoire de Mme Jeanne d'Arc Laplante ce dimanche 7 septembre 2025 à 9 h 30 à l'église de Sainte-Hélène de Kamouraska.



Messe anniversaire

Carmen Paradis Guy
Sainte-Hélène-de-Kamouraska

Une messe anniversaire sera chantée à la mémoire de Mme Carmen Paradis ce dimanche 7 septembre 2025 à 9 h 30, en l'église de Sainte-Hélène.

Merci à tous les parents et amis qui s'uniront à nous pour cette célébration.



Remerciements

Pauline Marier Raymond
Saint-Pascal

Vous qui avez pris le temps de poser un geste de sympathie lors du décès de Mme Pauline Marier, survenu le 1^{er} août dernier, soyez assurés que chacune de ces marques de réconfort nous a sincèrement touchés. Nous tenons à vous dire qu'une pensée personnelle vous est adressée, et que c'est avec respect et simplement que nous tenons à vous remercier.

Ses filles : Lise, Marie-Andrée (Jean-Jacques Duval) et Sylvie (Marius St-Onge); ses petits-enfants et ses arrière-petits-enfants.



Remerciements

Jacques Lamarre
Saint-Pascal

Nos remerciements les plus sincères à tous ceux et celles qui ont partagé notre chagrin, lors du décès de M. Jacques Lamarre, survenu le 25 juillet dernier. Votre présence ainsi que toutes les marques de sympathie, manifestées de quelque façon que ce soit, nous ont été d'un grand réconfort et furent très appréciées.

Que chacun de vous trouve dans ces remerciements l'expression de notre reconnaissance et les considère comme vous étant adressés personnellement.

Son épouse, Clémence Dumais; ses enfants : Marie-Claude (Jean-René Landry), Pierre et ses petits-enfants.

Les Québécois entre traditions culturelles et virage numérique

Les vacances d'été sont déjà chose du passé. Peut-être faites-vous partie de ceux pour qui, entre deux journées à la plage ou à la piscine, les loisirs culturels ont occupé une place importante.

MARC LAROUCHE

Lecture, cinéma, musique, balados ou jeux vidéo, un nouveau portrait dressé par l'Observatoire de la culture et des communications de l'Institut de la statistique du Québec montre que ces activités occupent un espace considérable dans le quotidien des Québécois.

Réalisée l'an dernier auprès de 16000 personnes âgées de 15 ans et plus, l'Enquête québécoise sur les loisirs culturels et le divertissement révèle des pratiques qui reflètent à la fois la persistance des habitudes établies, et l'adoption massive de nouveaux formats en ligne.

Le numérique en tête d'affiche

Sans grande surprise, l'utilisation d'Internet à des fins personnelles est quasi universelle (96 %), et 89 % de la population est active sur les réseaux sociaux. Les

15-29 ans se distinguent particulièrement, avec un taux de présence de 98 %.

Plus de la moitié des Québécois (54 %) jouent à des jeux vidéo, un loisir présent dans toutes les tranches d'âge. Les plus jeunes préfèrent jouer en ligne avec des amis (19 % des joueurs de 15 à 29 ans) et sur console ou ordinateur. Les joueurs plus âgés jouent davantage seuls et sur appareils mobiles.

Les balados sont écoutés par 49 % de la population, mais cette proportion atteint 68 % chez les 15-29 ans, et 63 % chez les 30-44 ans. Les personnes nées à l'extérieur du Québec en écoutent plus souvent (56 %) que celles nées au Québec (47 %). Le revenu influence aussi la pratique, puisque l'enquête démontre que 61 % des ménages qui écoutent des balados



L'utilisation d'Internet à des fins personnelles est quasi universelle. Photo : Ionut Roman, Unsplash

ont un revenu élevé, contre 39 % pour les ménages à faible revenu.

Télévision et diffusion en continu

Les abonnements à des plateformes de diffusion numérique non québécoises concernent 73 % de la population, contre 67 % pour la télévision traditionnelle, et 28 % pour les plateformes québécoises.

Chez les 75 ans et plus, la télévision traditionnelle domine (94 %), tandis que 90 % des 15-29 ans et 84 % des 30-44 ans privilégient les plateformes non québécoises. Près d'une personne sur cinq (20 %) passe plus de quatre heures par jour devant la télévision, et 28 % y consacrent de trois à quatre heures.

Musique :

une écoute massive mais variée

La musique rejoint 96 % de la population, dont 69 % sont abonnés à au moins une plateforme de diffusion en continu payante. Environ 40 % utilisent ce service presque tous les jours, 35 % écoutent la radio en direct quotidiennement, et 20 % passent par des plateformes vidéo.

Le cinéma constitue la sortie la plus populaire. Le septième art attire 70 % de la population au moins une fois par an. La fréquentation varie selon l'âge, mais ce sont les 15-29 ans qui représentent la proportion la plus élevée, avec 89 %. Suivent les 30-44 ans avec 76 %, les 45-59 ans avec 67 %, les 60-74 ans dans une proportion de 62 %, et finalement les 75 ans et plus qui disent fréquenter les cinémas à 46 %.

Lecture et culture

En 2024, 82 % des Québécois ont lu un livre, papier ou numérique. Les genres les plus prisés sont les romans et nouvelles (36 %), le développement personnel (17 %), et les livres pratiques (16 %). Les jeunes de 15 à 29 ans se distinguent par une lecture numérique plus fréquente (32 %), et une écoute plus élevée de livres audio (21 %).

D'autre part, environ 51 % de la population a visité un musée ou une exposition dans l'année. Les personnes nées à l'extérieur du Québec sont plus nombreuses à le faire (59 %) que celles nées au Québec (48 %). Les bibliothèques publiques, fréquentées par 49 % de la

population, jouent un rôle clé d'accès à la culture.

Il est plutôt inquiétant de constater que l'intérêt pour la culture québécoise n'est pas au beau fixe. L'enquête démontre que moins d'une personne sur quatre (23 %) privilégie le contenu télévisuel québécois. Cette proportion tombe à 14 % chez les 30-44 ans, et à 8 % chez les 15-29 ans.

En musique, 69 % des 15-29 ans et 50 % des 30-44 ans écoutent surtout des artistes non québécois, et 57 % des jeunes privilégient l'anglais. Pour la lecture, 37 % choisissent majoritairement des auteurs non québécois.

Les activités culturelles sont plus élevées chez les personnes plus scolarisées ou à revenu élevé. Toutefois, les résultats de l'étude démontrent que les institutions publiques, comme les bibliothèques, contribuent à réduire ces écarts, et à maintenir un accès équitable à la culture à travers la province.



Avis de décès

Jacqueline Fournier (1950-2025)
Saint-Pamphile

Au Centre d'hébergement de Sainte-Perpétue, le 6 août 2025, à l'âge de 74 ans, est décédée madame Jacqueline Fournier, épouse de monsieur Magella Pelletier. Fille de feu dame Marie-Luce Guillemette et de feu monsieur Bernard Fournier, elle demeurait à Saint-Pamphile.

Outre son époux, elle laisse dans le deuil ses enfants : Nathalie (Michel Ouellet) et Enrico (Marie-Claude Litalien); son petit-fils adoré Émile.

Elle était la sœur et la belle-sœur de : Ginette (Paul-André Bérubé), Gaétan (Guylaine Lemelin), Lucien (France Vaillancourt), Carole (feu Denis Bourgault), Johanne (Claudel Gauvin).

de la famille Pelletier : feu Lucille (feu Émilien Deschênes), feu Pierrette (feu Gilles Voyer), feu Ida (feu Yvon Pelletier), Hélène (feu André Bernier), feu Majoric (Lise Morneau), Clément (Colette Giroux).

Sont aussi affectés par son départ, plusieurs neveux et nièces, ses cousins et cousines, autres parents et amis(e)s. De sincères remerciements sont adressés à l'ensemble du personnel du service des soins à domicile du CLSC de Saint-Pamphile, particulièrement à Nathalie Gauvin et Laurie Sirois, pour leur accompagnement et les excellents soins. Merci également au personnel du Centre d'hébergement de Sainte-Perpétue pour leur présence et leur dévouement.

Les membres de la famille vous accueilleront à la résidence funéraire

C. Lavoie & Fils
18, du Foyer Sud,
Saint-Pamphile

le samedi 6 septembre à compter de 12 h. Une célébration liturgique aura lieu le même jour à 15 h à la résidence funéraire. Ses cendres seront déposées ultérieurement au cimetière paroissial « du Parc » à Saint-Pamphile.

Pour renseignements ou messages de condoléances :



418 246-5337, sans frais : 1 877 598-3093, télécopieur : 418 246-5115, courriel : info@deladurantaye.qc.ca
Site Web : www.deladurantaye.qc.ca. Maison funéraire membre de la Corporation des thanatologues du Québec.

Nos condoléances à toutes
les familles éprouvées

ENCAN

Vente par encan

À l'entrepôt du 197 route 230 ouest,
Saint-Pascal de Kamouraska

Dimanche le 7 septembre 2025 à 10 h

Sera vendu un lot de marchandises de toutes sortes dont : Petite génératrice EX800; souffleur à neige à manchons John Deere; compresseur Mastercraft 2Hp; 2 moteurs de bateau Evenrude et un Mercury; scie va et viens Bostich; banc de scie; balance d'abattoir qui se fixe au mur; caméra de chasse; botteuse à fer MC; sableuse; étiau; scie à angles; lot d'outils électriques, à batterie et manuels; coffre à outils; livres; petits meubles; un peu de vaisselle; stéréo meuble; petit réfrigérateur Sylvania; air climatisé 10000 BTU; machine à coudre Signer; vélo CCM 24 vitesses; métier à tisser; tournette; rouet; 2 remorques pour auto une de 4X8' et une de 5X10'; un triporteur.

Aussi beaucoup d'autres articles trop long à énumérer. L'encan aura lieu à l'intérieur.

Condition comptant
Pas de cantine

Alain Thériault, encanteur professionnel
418-963-5324

CONSULTEZ VOS INFOS À LA SOURCE

Meta censure les médias, dont
votre hebdomadaire **Le Placoteux**,
en bloquant les nouvelles de ses
plateformes Facebook et Instagram.

Restez informé
et ne manquez rien de
l'actualité en vous inscrivant
à notre infolettre.

leplacoteux.com/inscription-infolettre



Le **Placoteux**
L'HEBDOMADAIRE DE LA CÔTE-DU-SUD

Monique Simard au menu du 23^e gala de la Société du roman policier

La Société du roman policier de Saint-Pacôme tiendra la 23^e édition de son gala le samedi 4 octobre à la salle Albert-Royer du Club de golf Saint-Pacôme. Pour l'occasion, l'organisation accueillera à titre d'invitée d'honneur Monique Simard, reconnue pour son parcours de gestionnaire culturelle, productrice, femme politique et syndicaliste.

MARC LAROUCHE

Madame Simard s'est distinguée par son engagement envers des causes sociales, politiques et culturelles. Elle a défendu des dossiers tels que l'équité salariale, les congés parentaux payés, et la mise en place d'un réseau de garderies public.

Active dans le milieu culturel, principalement dans le secteur du cinéma, elle a été présidente de la SODEC de 1997 à 2007. Elle préside aujourd'hui les conseils d'administration du Partenariat du Quartier des spectacles, du Fonds Québecor et de la Vitrine culturelle du Québec. Elle a reçu plusieurs distinctions, dont l'Ordre des Arts et des Lettres de la République française, l'Ordre de Montréal, et le 18 juin dernier, le titre d'officière de l'Ordre national du Québec.

Lors de cette soirée, le nom du gagnant du 23^e prix Saint-Pacôme sera dévoilé. Le coût du souper est de 75 \$ par personne. Pour de plus amples

informations ou pour réserver, contactez la Société du roman policier à l'adresse courriel inforomanpolicier@gmail.com.



Monique Simard. Photo : Julien Faugère

Un public conquis pour Paul Piché à Kamouraska

L'auteur-compositeur-interprète Paul Piché a conquis et comblé les 500 personnes venues l'entendre chanter à l'église de Kamouraska le 16 août dernier, lors d'un concert solo, intime et chaleureux. Le public, enthousiaste et ému, a chanté, ri et tapé des mains au son de ses grands succès devenus des hymnes au fil des décennies.

Paul Piché a ravi son public en racontant les inspirations et les histoires derrière la composition de ses chansons. En finale, il a chanté *L'Escalier* a capella, laissant l'assistance avec les larmes aux yeux. Le concert s'est terminé par un cocktail dînatoire en présence de l'artiste qui a pris plaisir à rencontrer ses admirateurs, prenant des photos et signant des autographes.

La soirée était organisée par la Fabrique de l'église Saint-Louis-de-Kamouraska. L'équipe remercie ses partenaires gourmands, de service et financiers, ainsi que ses bénévoles dévoués qui ont contribué au grand succès de cette soirée-bénéfice. L'équipe prépare déjà l'édition 2026 de cet événement-bénéfice annuel qui permet la

conservation et la restauration de ce joyau patrimonial. (M.L.)



Paul Piché a fait salle comble à l'église de Kamouraska. Photo : Courtoisie

RENCONTRES EN ART PERFORMANCE AU KAMOURASKA Explorer le vivant autrement

Vrille art actuel propose du 9 au 13 septembre une nouvelle édition des Rencontres en art performance – les commencements. Trois artistes émergents, Mila Figuet, Vincent Lacasse et Fannie L'Heureux, participeront à une résidence de création au Kamouraska sous le commissariat de Laetitia de Coninck.

En s'inspirant des milieux de vie et des interdépendances entre le minéral, le végétal, l'animal et l'humain, les artistes sont invités à explorer le sentier du Cabouron de Saint-Germain, sous la thématique *Faire terroir : géorécits*. L'objectif est d'offrir au public des expériences artistiques ancrées dans le territoire, et dans une attention accrue au vivant.

Le programme s'ouvrira le mardi 9 septembre à 18 h à La Mosaïque – Bibliothèque municipale de La Pocatière, avec une présentation et une discussion réunissant la commissaire Laetitia de Coninck et le géographe Daniel Montembeault. Le 11 septembre, toujours à 18 h, Vincent Lacasse et Fannie L'Heureux investiront Le Mistook du Cégep de La Pocatière pour présenter leur travail et animer des ateliers participatifs.

Le moment fort de la semaine se tiendra le 13 septembre à 13 h 30 avec une randonnée collective au sentier du Cabouron, qui débute à l'église de Saint-Germain-de-Kamouraska. Ponctué de performances, cette marche se veut une expérience immersive, où chaque participant est invité à demeurer attentif aux multiples corps en présence. La journée se conclura Au Cabouron avec une discussion et un ravitaillement festif en formule cinq à sept.

La commissaire Laetitia de Coninck, dont la démarche artistique est marquée par une approche géopoétique, explore depuis plusieurs années les relations entre le corps, les végétaux et les sols. Ses actions performatives et ses environnements hybrides s'inscrivent dans la philosophie du végétal et les pensées écologiques. Détentrice d'une maîtrise en arts visuels et médiatiques de l'UQAM, elle a reçu en 2022 la bourse d'excellence ReVe (Reconnecter avec le végétal), et a été finaliste en 2023 à la bourse universitaire de deuxième cycle de la Fondation Grantham pour l'art et l'environnement.

L'événement bénéficie du soutien financier du Conseil des arts et des lettres du Québec et de la Ville de La Pocatière. Plusieurs partenaires s'y associent, dont le Cégep de La Pocatière, Au Cabouron, la Municipalité de Saint-Germain-de-Kamouraska, la Société des cabourons du Kamouraska, le géographe Daniel Montembeault, Jacynthe Thiboutot, Fanfare agence créative et Base 132.

Pour plus d'information sur les Rencontres en art performance – les commencements, il est possible de consulter le site de Vrille art actuel au vrille.ca, ou de suivre @Vrilleartactuel sur les réseaux sociaux. (M.L.)

Devenez exposant au marché de Noël de La Pocatière

Le temps des Fêtes se prépare déjà à La Pocatière. Les 29 et 30 novembre, de 9 h 30 à 16 h 30, la cathédrale de Sainte-Anne-de-la-Pocatière accueillera une nouvelle édition de son marché de Noël, un rendez-vous qui s'impose désormais comme une vitrine incontournable pour les créateurs, artisans et producteurs de la région.

Dans une ambiance festive et chaleureuse, le marché permettra aux visiteurs de découvrir une panoplie de créations originales, de produits du terroir et de gourmandises artisanales. Objets décoratifs, œuvres d'art, douceurs locales et trouvailles uniques s'aligneront dans ce décor enchanteur, au cœur de la communauté pocatoise.

L'appel est lancé à tous les passionnés qui souhaitent faire rayonner leur savoir-faire et rencontrer un public attentif à l'achat local. La période d'inscription est ouverte jusqu'au 12 septembre. Les intéressés sont invités à consulter la fiche d'information, et à remplir le formulaire en ligne accessible sur le site de la Fondation André-Côté www.fondationandrecote.ca/marche-de-noel.

Organisé par les Chevaliers de Colomb, conseils 5425 – Sainte-Anne, au profit de la Fondation André-Côté, l'événement repose sur une collaboration étroite avec Développement économique La Pocatière, la Ville de La Pocatière et la Municipalité de Sainte-Anne-de-la-Pocatière. Ensemble, ils visent à offrir une expérience qui dépasse le simple marché, une véritable rencontre entre artisans et population à l'aube de la période des Fêtes.

Pour toute information, on peut joindre Sébastien Tirman, agent de développement chez Développement économique La Pocatière, au 418 856-3702, poste 1292, ou par courriel à agent@delp.ca. Un rendez-vous qui s'annonce à la fois festif, rassembleur, et profondément ancré dans le tissu local. (M.L.)

Les Industries Desjardins : une saison en dents de scie

Les Industries Desjardins du Kamouraska ont conclu leur saison 2025 au sixième rang du classement de la Ligue de baseball senior Puribec, avec une fiche de 11 victoires et 11 défaites. De plus ils se sont fait sortir en première ronde des séries, alors qu'ils étaient les champions de l'édition précédente. Malgré cette saison en dents de scie, les parties locales ont attiré des foules très intéressantes.

JOSÉ SOUCY

Le président de l'équipe, Alexandre Laflamme, admet au Placoteux lors d'un échange de courriels que plusieurs occasions ont échappé aux siens pendant la dernière saison. « Six défaites par la marque d'un seul point nous ont coûté cher. Dans une ligue aussi compétitive, ce sont souvent ces petits détails qui font toute la différence », explique-t-il.

Manque de lanceurs

Pendant la saison, le joueur « importé » Émilien Plouffe a offert un rendement remarquable, tant au monticule qu'au

bâton. Toutefois, l'équipe n'a pas pu compter sur un deuxième joueur importé admissible en séries éliminatoires.

« Ni Jordan Drier ni Juan Carlos Rodriguez n'avaient disputé suffisamment de matchs en saison régulière pour être éligibles. Ça nous a vraiment fait mal, car nous étions à court de lanceurs. Une fois rendus en séries, tout était possible, mais nous avons manqué d'opportunisme. Résultat, les Industries Desjardins ont été balayées en trois matchs par le Témiscouata », souligne M. Laflamme.

Le Kamouraska n'est toutefois pas la seule équipe à avoir vécu une déception en séries. L'équipe championne de la saison régulière, le Shaker de Rimouski, finaliste l'an dernier, a été éliminée par Trois-Pistoles.

De bonnes assistances

Nonobstant cette élimination hâtive en séries, la formation kamouraskoise retient tout de même des éléments



Photo tirée de Facebook

positifs. « Nous avons eu de très belles assistances, quand on se compare au reste de la ligue. Nous sommes visiblement capables de créer des événements qui rassemblent, et d'offrir du baseball excitant à notre communauté », ajoute Alexandre Laflamme.

L'avenir

Avec un noyau de joueurs encore très jeunes, l'organisation se projette déjà vers l'avenir. La majorité de la formation demeurera donc inchangée pour la saison 2026, mais des ajustements sont attendus. « Il y aura du travail à faire au niveau de la rotation de lanceurs et il est également possible que de nouveaux visages se joignent à l'équipe. Notre objectif demeure cependant clair : retourner en finale dans les prochaines années », conclut Alexandre Laflamme.

Le prodige de 14 ans qui défie les adultes en piste

À seulement 14 ans, Ralph Lizotte de Saint-Onésime-d'Ixworth s'impose déjà comme une figure prometteuse du sport automobile québécois. Initié à la course dès l'âge de sept ans en Mini Sportsman, il a accumulé une impressionnante feuille de route, étant présent sur le podium dans 98 % de ses courses, et couronné double champion de la catégorie.

JOSÉ SOUCY

Cette saison, le jeune pilote a franchi un cap en joignant la classe Sport compact de l'Autodrome de Montmagny, où il se mesure à des pilotes adultes aguerris.

Son baptême de feu n'a pas été simple, puisqu'un accrochage a endommagé son radiateur dès la première épreuve. Mais Ralph a rapidement rebondi. À la course numéro trois, il a dominé du départ à l'arrivée pour décrocher la victoire. Lors de l'épreuve suivante, parti dernier, il a réussi une remontée spectaculaire jusqu'à la cinquième place, malgré le blocage insistant d'un adversaire.

Une histoire de famille

Derrière cette ascension fulgurante se cache une véritable affaire de famille. Son père, Cédric Lizotte, ancien pilote automobile sur glace, a couru pendant une dizaine d'années, souvent sous l'œil attentif de son propre père, Serge. C'est d'ailleurs le grand-père de Ralph qui a suggéré de l'inscrire au Mini Sportsman. Cédric Lizotte n'a par ailleurs pas hésité à s'embarquer dans ce projet en achetant un bolide usagé, qu'il a remis en état afin de lancer son fils dans le monde de la course.

« Je possède de solides connaissances en mécanique et en performance, et c'est un vrai bonheur de pouvoir les transmettre aujourd'hui à mon fils. Quand je courais, j'aurais tellement aimé avoir à mes côtés le mécanicien dont je rêvais », explique-t-il au Placoteux.

Ainsi, à l'approche du prochain programme double, le jeune pilote affiche une confiance sans faille. « La voiture est sur la coche, on va y mettre le paquet », ajoute Cédric Lizotte. La dernière sortie de la saison est prévue pour le 20 septembre à l'Autodrome de Montmagny, et Ralph Lizotte entend bien tout donner.

Aujourd'hui, l'adolescent peut compter non seulement sur le soutien indéfectible de son père et de son grand-père, mais aussi sur près d'une trentaine de commanditaires régionaux qui croient en son potentiel. Avec son talent naturel, sa détermination, et une équipe familiale solide derrière lui, le jeune pilote de Saint-Onésime-d'Ixworth est bien parti pour faire sa marque dans l'univers de la course automobile québécoise.



Ralph Lizotte accompagné par son père Cédric. Photo tirée de Facebook

CERCLE DE FERMILIÈRES

Sainte-Perpétue

PORTES OUVERTES. Le Cercle de Fermières de Sainte-Perpétue invite ses membres et toutes les femmes désireuses d'en savoir plus sur l'organisme, à une soirée « Portes ouvertes ». Date et heure : le mardi 9 septembre 2025 à compter de 19h. Lieu : le local situé au 8 rue des Bouleaux Ouest, Sainte-Perpétue. L'activité se veut festive, on y fera le lancement de la programmation 2025-2026. Venez en grand nombre faire notre connaissance !! Bienvenue à toutes !!

Saint-Pascal

MARCHÉ PUBLIC. Le Cercle de fermières de Saint-Pascal sera présent au Marché public de Saint-Pascal les 7 septembre et 5 octobre 2025, de 10h à 14h.

REPRISE DES ACTIVITÉS. Le Cercle de fermières de Saint-Pascal reprendra ses activités telles que les après-midis tricot, les ateliers en arts textiles, dès le lundi le 15 septembre 2025 à 13h30. Venez donc nous rencontrer à notre local situé au 555, rue Hudon à Saint-Pascal.

RÉUNION MENSUELLE. La réunion mensuelle aura lieu le mardi 9 septembre 2025 à 13h30. Pour plus d'informations ou pour devenir membre, vous pouvez vous présenter à notre local situé au 555, rue Hudon à Saint-Pascal, ou appelez Léonie (418-492-5176) ou Françoise (581-748-3642.)

CLUB DES 50 ANS ET PLUS

Saint-Alexandre

DINER. Le club des 50 ans et plus de Saint-Alexandre-de-Kamouraska recommence ses dîners annuels le mardi le 09 septembre 2025 à compter de midi. Lieu : le complexe municipale, 629 rte 289 Saint-Alexandre-de-Kamouraska. On vous attend en grand nombre. Pour réservation Diane Chouinard (418-495-3209) ou Béatrice Bélanger (418-495-1153 ou 418-495-5364 répondeur.)

Saint-Pascal

55È ANNIERSAIRE. Le club des 50 ans et plus a le plaisir de vous inviter à son 55ème anniversaire de fondation. Date : le samedi 20 septembre 2025 à 17h. Lieu : Centre socio-culturel, 450, rue Notre-Dame, Saint-Pascal. Programme des activités : un vin d'honneur est servi à l'arrivée, suivi d'un repas 4 services avec animation (vin en vente sur place) ; musique et danse avec Aline Talbot. Plusieurs surprises vous attendent. Prix : \$35. Les billets sont en vente auprès de : Denise Landry (418-492-6622) et Nicole Despatis (418-308-0563)

CLUB OPTIMISTE

Saint-Pascal

VINS ET FROMAGES. Le Club optimiste de Saint-Pascal organise l'incontournable événement « Vins et fromages » en formule à emporter, au profit des jeunes de notre communauté. Au menu : plateaux de fromages, 4 bouteilles de vins (2 blancs/2 rouges), plusieurs accompagnements et un dessert. Date : le samedi 1er novembre 2025 entre 17h et 18h. Lieu : Stationnement de la salle communautaire de Kamouraska. Les billets sont en vente au prix de 220\$, auprès de Denise Landry 418 492-6622 ou tout autre membre optimiste. Vous avez jusqu'au 29 septembre 2024 pour vous procurer un billet. Merci de votre participation !

HEMA-QUEBEC

Saint-Pascal

COLLECTE DE SANG. Héma-Québec a un urgent besoin de sang! Un jour, c'est peut-être vous qui en aurez besoin! Une collecte de sang aura lieu prochainement. Date : le lundi 15 septembre 2025 de 14h à 19h30. Lieu : Centre socio-culturel, 470, rue Notre-Dame, Saint-Pascal. SUR RENDEZ-VOUS SEULEMENT (hema-quebec.qc.ca ou au 1 800 343-7264).

LES ALCOOLIQUES ANONYMES

Saint-Pascal

Si vous voulez arrêter de boire et vous ne le pouvez pas, nous pouvons vous aider. Informations au 418 867-3030, www.aa.org.

LES GROUPES FAMILIAUX AL-ANON

Que pouvez-vous faire lorsqu'un de vos proches boit trop ? Al-anon-alateen-quebec-est.ca, tél.: 1-844-725-2666.

NARCOTIQUES ANONYMES

-La Pocatière

Groupe Revivre. Réunion tous les jeudis de 19h30 à 21h00, au 203, 4e avenue Painchaud. Entrée principale, puis salle en haut à droite,

-Rivière-du-Loup

Groupe Courage. Réunion tous les dimanches de 19h30 à 21h00, à l'Unité Domrémy, 4 rue de Gaspé. Entrée principale.

UNITÉ DOMRÉMY

Saint-Pascal

SOIRÉE DANSANTE. L'unité Domrémy de Saint-Pascal vous invite à une soirée dansante au son de la musique de Jean-Paul et Sylvie. Lieu : centre socioculturel de Saint-Pascal. Date : le samedi 6 septembre 2025 à partir de 20h. Un goûter, préparé par Réjeanne et Gaston St-Pierre, sera servi au cours de la soirée. Nous avons hâte de vous revoir pour la saison 2025-2026. Pour informations : Gisèle Chamberland (418-492-3626.)

L'Everest actif sur le marché des transactions

L'Everest de la Côte-du-Sud a récemment connu deux journées mouvementées sur le marché des transactions, procédant à plusieurs échanges majeurs en vue de la prochaine saison.

JOSÉ SOUCY

En fin de journée le 26 août, l'organisation a conclu une transaction impliquant deux vétérans de 20 ans, en l'occurrence le défenseur Eliot Chaput et l'attaquant Mathieu St-Onge, en plus de céder trois choix au repêchage, dont deux conditionnels. En retour, l'entraîneur-chef Raphaël St-Laurent a mis la main sur l'attaquant Zachary Paulhus (19 ans) et le défenseur Emrik Drolet (17 ans).

Zachary Paulhus apportera, dit-on, une expérience appréciable, lui qui a disputé 47 rencontres dans la LHJMQ, y récoltant dix points. Emrik Drolet, pour sa part, sort d'une saison remarquable avec le Blizzard de

Séminaire Saint-François, où il a cumulé 27 points en 42 matchs. L'Everest obtient également un choix conditionnel de première ronde de Princeville dans cet échange.

Le 25 août, le directeur général Benoît Bélanger avait déjà bougé en échangeant le gardien Xavier Caron. Cette transaction a permis à l'organisation de mettre la main sur deux choix au repêchage de 2026, en troisième et en septième ronde.

Par ailleurs, le 26 août a aussi marqué la signature du premier choix de l'Everest au repêchage 2025, soit le défenseur Thomas Morin, qui se joindra officiellement à la formation pour la saison à venir.

NOUVEAU :
PAIEMENT
MASTERCARD
DISPONIBLE

Petites annonces

PAYABLES AVANT LA PARUTION

Porté à votre compte VISA ou Mastercard, en argent ou par chèque à l'ordre du Journal Le Placoteux

TARIFICATION

Parution (20 mots) 9,00\$
Parution encadrée 15,00\$
Mots additionnels 0,25\$

TARIFICATION (SUITE)

Prière (max. 20 mots) 9,00\$
Prière longue 18,00\$
Prière avec image 23,00\$

Heure de tombée : mercredi 16 h 30

Par téléphone : 418 492-2706, poste 101
Sans frais : 1 855 492-2706
Télééc. : 1 855 492 9706

Par courriel : petitesannonces@leplacoteux.com

Par la poste ou à nos bureaux :

409, rue Taché, Saint-Pascal (Québec) G0L 3Y0

PROMOTION - 20\$ / 3 SEMAINES*

*3 semaines consécutives, annonces identiques de 20 mots et moins, taxes incluses.

ASTROLOGIE

Découvrez les talents exceptionnels de la voyante Ana. Lectures précises, conseils éclairants, guidance spirituelle et révélations surprenantes. 3 décennies d'expérience. Consultations privées, réponses précises et datées au 514-613-0179

ENTREPOSAGE

Saint-Pascal. Entreposage meubles, VTT, moto-neiges et voitures au mois ou pour une saison. Contacter Marco 1-418-261-6811. (inf)

LOCAL COMMERCIAL À LOUER

Saint-Pascal. Espaces commerciaux, au 197, route 230 Ouest : divers espaces bureaux au 1e et 2e étage. Contacter Marco 1-418-261-6811. (inf)

OFFRE D'EMPLOI

MÉNAGE COMMERCIAL. Recherche travailleur autonome pour ménage commercial. 4 à 5 heures, 3

soirs par semaine. Lieu : La Pocatière, Saint-Jean-Port-Joli. Rémunération : 1500\$ par mois. Pour information : 418 559-5011 (08/09)

RENCONTRES

CONTACTS directs et rencontres sur le service #1 au Québec! Conversations, rencontres inattendues, des aventures inoubliables vous attendent. Goûtez la différence! Appelez le 438-899-7001 pour les écouter, leur parler, ou, depuis votre cellulaire faites le #(carré)6920. (des frais peuvent s'appliquer). L'aventure est au bout de la ligne. www.lesseductrices.ca

DIVERS À VENDRE

ARTICLES ÉLECTRIQUES. Neufs et usagés. Laveuse a pression, compresseur électrique, scie sauteuse, etc. Offre raisonnable acceptée. Pour information : 418 856-2175 (15/09)

Pliage - Recouvrement
Moulures de tôle
Tôles à toitures à l'ancienne

FERBLANTERIE DE L'EST INC.
les
Bardeaux TM
REVÊTEMENT
Tél.: 418 492-1384
Télééc.: 418 492-6432
Cell.: 418 860-6432
260, RUE VARIN, SAINT-PASCAL

Gaëtan Ouellet, prop. 335510724

LEMIEUX
LOCATION

LOCATION DE VÉHICULE, CAMION,
CUBE REMORQUE OUVERTE OU FERMÉE
418.856.2824

0793H0624

Roma Alternateurs et Démarreurs
MÉCANIQUE GÉNÉRALE

SPECIALITÉS :
- Alternateurs et démarreurs (vente de neufs et réusinés) **INTERSTATE BATTERIES**

AUTRES :
- Moteur électrique - Pompe - Outillage
- Ventes de batteries INTERSTATE

151, Route 132, La Pocatière
418 856-6210 • 1 800 530-6210
altdem_roma@hotmail.com

4097H0624

SUDOKU

JEU N° 935

9			6		8		3	
								4
8	4		5			2		
				6		7		
	7					8		
4				7	3			9
5				1	7			
3								
	8	2			5			

RÈGLES DU JEU :

Vous devez remplir toutes les cases vides en plaçant les chiffres 1 à 9 une seule fois par ligne, une seule fois par colonne et une seule fois par boîte de 9 cases.

Chaque boîte de 9 cases est marquée d'un trait plus foncé. Vous avez déjà quelques chiffres par boîte pour vous aider. Ne pas oublier : vous ne devez jamais répéter les chiffres 1 à 9 dans la même ligne, la même colonne et la même boîte de 9 cases.

RÉPONSE DU JEU

9	1	4	5	6	3	2	8	7
2	7	5	9	8	4	6	1	3
8	6	3	2	1	7	4	9	5
6	2	9	3	1	7	8	5	4
4	3	8	5	2	6	9	1	7
5	1	8	4	7	9	6	3	2
7	4	1	5	3	8	2	6	9
4	1	6	8	3	5	1	9	7
5	3	1	4	8	7	6	2	9

MOTS CROISÉS

HORIZONTALEMENT

1. Monna Lisa — Robe indienne.
2. Bœuf qui n'existe plus — Espagnol.
3. Racine utilisée contre la fatigue — Courroux.
4. Assemblage bout à bout de deux pièces — Passe tout près.
5. Assaisonnement — Boissons fermentées.
6. Tangente — Plante tropicale — Ornement architectural.
7. Agent secret de Louis XV — Ordinaire.
8. Organe pointu — Chaviré — Révérend père.
9. Outil de jardinier — Élargit l'orifice de.
10. Virtuose des claquettes décédé en

1987 — Cerf.

11. Suffixe — Répètent sans cesse.
 12. Rapprochées — Palpe.
- VERTICALEMENT
1. Jugement sain — En Égypte, chef de l'État.
 2. Filin de retenue d'une mine — Soulier.
 3. Monnaies divisonnaires — Tresser.
 4. Port d'Égypte — Poulie.
 5. Des Pays-Bas.
 6. Butte — Molybdène — Substance éliminée par les reins.
 7. Région du Sahara — Terrain aménagé pour une activité sportive — Fourrage.
 8. Vive ardeur.
 9. Tour complet d'une hélice — Petit

toit devant une baie.

10. Atomiseur — Hasard.
11. Authentique — Plan incliné d'un toit.
12. Intègre — Déclivité.

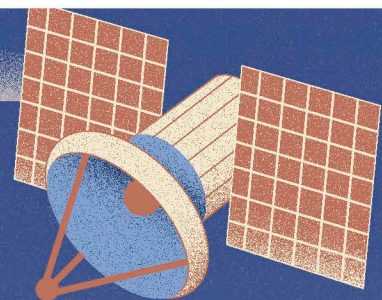
RÉPONSE DU JEU

1	2	3	4	5	6	7	8	9	10	11	12
1	U	R	E	C	O	N	D	E	S	A	R
2	U	R	E	U	R	O	P	E	N		
3	4	R	E	G	I	O	N	N	I		
4	4	R	E	G	I	O	N	N	I		
5	4	R	E	G	I	O	N	N	I		
6	5	6	7	8	9	10	11	12			
7	6	7	8	9	10	11	12				
8	6	7	8	9	10	11	12				
9	6	7	8	9	10	11	12				
10	6	7	8	9	10	11	12				
11	6	7	8	9	10	11	12				
12	6	7	8	9	10	11	12				

Petites annonces

GRATUIT

LES ARTS DE LA SCENE



PARTENAIRE SAISON



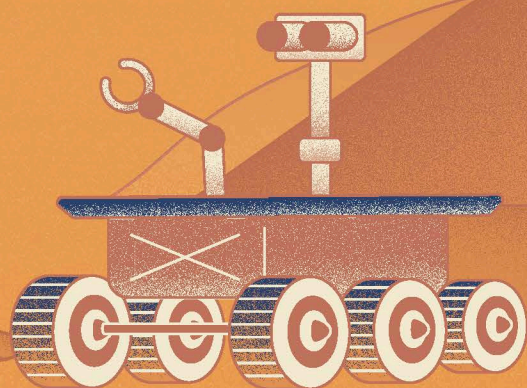
RENTRÉE CULTURELLE

Dimanche 7 septembre de 13 h à 16 h

PLACE MONTEL
MONTMAGNY



Prestations d'artistes
Animations familiales
Camions de rue
Jeux gonflables
Rabais



ADLS.CA

En cas de pluie, l'évènement aura lieu à la Salle Promutuel Assurance



4560E3525