

YAMAHA WR250F 2025 



Financement à partir de **2,99%**+

* Détails chez

TECH
MINI-MÉCANIQUE 

196, ch. Haut de la Rivière, Saint-Pacôme 418 852-2922
www.techminimecanique.com

4093E2925




Spécial de la rentrée

Rabais **20% à 50%**

sur toutes les montres à prix régulier

600 MONTRES EN INVENTAIRE



JEAN

Service de réparation sur place
Ouvert le dimanche

29, av. de Gaspé Ouest, Saint-Jean-Port-Joli
418 598-6382

Jusqu'au dimanche 10 août inclusivement

www.bijouteriejean.com

0165E2925

SEMAINE DU 21 JUILLET 2025

Le Placoteux

VOLUME 47, ÉDITION 29
28 PAGES

ZONE
circulaires

Lunik inc.
PAPETERIE-LIBRAIRIE-TABAGIE
BOUTIQUE CADEAU

PP. 14-15



EN PAGE
3

**Samuel Adjin
jouera chez
l'Oncle Sam**

**Les gardiens
bénévoles du fleuve,
p. 2**

**Saint-Jean-Port-Joli
investit pour
la communauté,
p. 5**

Venez me rencontrer
chez



Dubé Kia

M. Stéphane Landry, conseiller
418 868-9623

9, rue Léo-Bourgoin, Rivière-du-Loup
418 860-3542 ♦ 1 888 382-3542

www.dubekia.com

4876H0825

5699H0525



ROYAL LEPAGE

KAMOURASKA-L'ISLET

Agence immobilière
Franchisé indépendant et autonome Royal LePage
vdrapeau@royallepage.ca

Courtier immobilier résidentiel et commercial 

Véronique Drapeau 418 894-3375

La puissance d'un groupe



OLIVIER
KAMOURASKA | CHRYSLER

Venez me rencontrer!

Ovide Lévesque, conseiller aux ventes
418 551-2532

255, av. Patry, Saint-Pascal (aut. 20, sortie 465)
418 492-3432 • 1 800 363-3432
olivierkamouraskachrysler.com



0008F2324



presse@leplacoteux.com

JOSÉ SOUCY

Discrets, mais essentiels, trois bénévoles veillent jour et nuit sur la sécurité maritime dans le secteur de la Côte-du-Sud. Depuis 18 mois, ce petit groupe, rattaché à l'unité 53 de Saint-Jean-Port-Joli et ancré à Rivière-Ouelle, agit sous la bannière de la Garde côtière auxiliaire canadienne (GCAC) afin de répondre à des appels d'urgence sur le fleuve Saint-Laurent.

Le capitaine Ghislain Lévesque, propriétaire de l'embarcation amphibie utilisée pour les interventions, forme son équipage avec deux collègues engagés, en l'occurrence Réjean Théberge et René Brun. Ensemble, ils ont déjà mené six missions de recherche et de sauvetage, portant assistance à des plaisanciers, et intervenant lors d'incidents sur le Saint-Laurent.

« C'est du bénévolat, mais on prend notre rôle très au sérieux. Ce sont nos eaux, notre monde, notre communauté »,

souligne M. Lévesque, qui offre gracieusement l'usage de son bateau personnel pour ces opérations. Leur connaissance fine du secteur maritime de la région leur permet ainsi d'intervenir rapidement, souvent avant même l'arrivée des secours traditionnels.

Récemment, le trio de sauveteurs de la GCAC s'est déplacé pour aider une embarcation en difficulté sur le Saint-Laurent. « Le 3 juillet dernier, nous avons remorqué un voilier en panne mécanique sur le fleuve, vers le port de refuge de



Les bénévoles de la GCAC offrent généreusement leur temps et leurs équipements pour assurer la sécurité nautique locale. Photo : Ghislain Lévesque

La Garde côtière auxiliaire bien ancrée dans la région



Les interventions sur le fleuve sont plus rapides grâce aux bénévoles de la Garde côtière auxiliaire. Photo : Ghislain Lévesque

Cap-à-l'Aigle », raconte-t-il au *Placoteux*.

Du bénévolat indispensable

La GCAC est un organisme à but non lucratif entièrement composé de navigateurs bénévoles spécialement formés pour répondre aux appels de détresse en mer, et offrir des services de recherche et de sauvetage. Fondée en 1978 pour appuyer la Garde côtière canadienne, la GCAC opère de manière indépendante, avec près de 750 bénévoles actifs au Québec.

Le territoire couvert par l'organisation s'étend du lac Ontario jusqu'à Blanc-Sablon, en passant par les rivières Richelieu et Saguenay, et par la Baie des Chaleurs. Des équipes comme celle de Rivière-Ouelle y assurent une présence précieuse, notamment dans des zones moins accessibles, ou éloignées des grandes bases d'opérations.

Ce qui distingue les bénévoles de la GCAC, c'est leur ancrage local. Ils vivent et naviguent sur les plans d'eau qu'ils protègent. Cette proximité leur permet d'intervenir avec une rapidité et une

efficacité impressionnantes. De plus, ils bénéficient de formations rigoureuses, conformes aux normes nationales, et de l'appui du Centre de coordination de sauvetage de la Garde côtière canadienne à Québec.

Pour les municipalités côtières, comme celles en Côte-du-Sud, cette collaboration représente une solution concrète pour bonifier la couverture de sécurité nautique sans alourdir les budgets. La GCAC multiplie d'ailleurs les partenariats avec les villes, les services d'incendie, et d'autres organismes œuvrant en sécurité publique.

À l'image de Ghislain Lévesque et de son équipage, ces bénévoles incarnent un engagement altruiste, fondé sur la passion de la navigation et le désir de protéger les autres. Ils démontrent sans équivoque qu'une embarcation, de la formation et un peu de cœur peuvent faire une grande différence lorsqu'il est question de sauver des vies, ou de venir en aide à son prochain.

Prévenir les tragédies sur l'eau

Même si la plupart des décès liés à la navigation pourraient être évités, près de 100 personnes au Canada perdent la vie sur l'eau chaque année, partout au Canada. Parmi elles, selon le Centre canadien de recherche sur la prévention, 80 % ne portaient pas de gilet de sauvetage.

Sean Fitzpatrick, qui dirige une équipe d'agents de la sécurité nautique de Transports Canada dans la région de l'Atlantique, mentionne que de simples mesures de sécurité peuvent faire la différence entre la vie et la mort. « Chaque tragédie nous rappelle que nous devons en faire plus pour éduquer et protéger ceux et celles qui sont sur l'eau », a dit Fitzpatrick.

Transports Canada donne plusieurs conseils de sécurité aux utilisateurs d'embarcations de plaisance. Consultez la météo avant de prendre le large; préparez un plan de navigation et prévenez quelqu'un de votre horaire et de votre itinéraire; portez toujours un gilet de sauvetage

bien ajusté, qui flotte bien, et qui est en bon état; naviguez en toute sobriété, pour ne pas mettre la vie des autres ni la vôtre en danger.

De plus, les conducteurs d'embarcations à moteur doivent suivre un cours de sécurité nautique d'un prestataire de cours agréé, ce qui leur procurera une carte de conducteur d'embarcation de plaisance, essentielle pour naviguer.

Mais le conseil le plus important reste de toujours porter un gilet de sauvetage ou un vêtement de flottaison individuel homologué. Au Canada, où l'eau reste froide toute l'année, tomber dans l'eau peut provoquer un choc hypothermique. Le port d'un gilet de sauvetage

vous maintiendra à flot, et vous donnera le temps de sortir de l'eau ou d'appeler

à l'aide. Pour en savoir plus, consultez la page canada.ca/securitenautique. (É.V.)

S'il ne faut retenir qu'une seule consigne de sécurité sur l'eau, ce doit être le port du gilet de sauvetage. Photo : Transports Canada



Samuel Adjin veut mettre La Pocatière « sur la map »



redaction@leplacoteux.com

MARC LAROUCHE

À 20 ans, Samuel Adjin de La Pocatière s'apprête à franchir une frontière que peu d'athlètes québécois osent imaginer franchissable. Il jouera l'an prochain pour les Eagles de l'Université Eastern Michigan, une équipe de la très compétitive National Collegiate Athletic Association (NCAA) qui organise les programmes de nombreuses écoles aux États-Unis. Cette percée spectaculaire a été réalisée grâce à un parcours façonné par la passion dans l'effort, l'envie constante de se dépasser, et une belle humilité.

« J'avais cinq ans quand je suis arrivé à La Pocatière avec ma mère pour rejoindre mon père Mino, déjà installé ici pour ses études et son travail », dit-il. C'était il y a quinze ans. Son premier sport a été la natation. « C'est mon père qui m'a appris. Ensuite, j'ai touché à tout : patinage artistique, hockey, soccer, baseball, mais c'est le football qui m'a accroché. Le jeu, l'intensité. Physiquement, je voyais que je pouvais faire quelque chose. »

Il commence avec les Mini-Gaulois en cinquième année, puis évolue avec l'équipe de la polyvalente de La Pocatière, un programme où il joue à neuf contre neuf. En cinquième secondaire, plusieurs

écoles l'approchent. Il choisit le Campus Notre-Dame-de-Foy à Saint-Augustin-des-Maures, « pour la qualité de son personnel d'encadrement et l'esprit d'équipe. Je me suis senti chez moi. »

Il débute sur la ligne défensive, mais après un passage plus difficile, son entraîneur lui propose un changement de position à l'offensive. « J'ai pris l'opportunité. Et l'année passée, ça a vraiment été une grosse saison pour moi. »

Puis, son destin prend une tournure fulgurante, alors qu'il traverse la frontière pour participer à neuf camps d'entraînement aux États-Unis. « J'étais censé partir une semaine, finalement, j'ai fait

trois semaines. Des visites, des camps, du concret. » Résultat : six offres d'universités de la NCAA.

Son choix s'arrête sur Eastern Michigan. « Depuis que la nouvelle est sortie, tout a changé. On me parle, on m'invite à rencontrer des jeunes, à donner des conférences. Je suis quelqu'un d'extraverti, j'aime parler au monde, surtout aux jeunes. Ce sont eux notre futur. Si je peux les motiver en m'adressant à eux, c'est tant mieux. »

Fidèle à ses racines

S'il accepte ce nouveau rôle de modèle avec fierté, il n'en reste pas moins fidèle à ses racines. À preuve, il a été le premier à donner à la campagne de financement populaire pour rouvrir la piscine de La Pocatière. « Honnêtement, je voudrais que la piscine rouvre. Quand je descendais chez mes parents, ça m'étonnait que ce soit fermé. C'est important pour les jeunes, pour la récupération. »

Samuel insiste. Le succès ne se construit pas que sur le terrain. « Tout part de ce que tu fais en dehors du sport. Si ton coach te donne un programme, fais-le. Sinon, c'est toi qui perds, pas lui. »

Malgré son ascension fulgurante, Samuel ne perd pas de vue l'essentiel. Il

veut gagner un Bol d'or cette année avec son équipe du CNDF. Il veut continuer d'inspirer. Et surtout, il veut faire rayonner sa ville d'adoption. « Mon but en jouant au football, c'est de mettre La Pocatière sur la map. Et c'est ce que j'essaie de faire le plus possible. »

En le voyant foncer vers l'avenir, on comprend que pour Samuel Adjin, le rêve américain n'est pas un mirage. C'est un horizon qu'il continue de construire, où tout est possible.



Mino Adjin : la fierté d'un père

Lorsqu'on demande à Mino Adjin ce que représente la récente signature de son fils Samuel avec les Eagles de l'Université Eastern Michigan, son regard s'illumine. « C'est complètement fou. Un rêve qui devient réalité ! »

MARC LAROUCHE

Parce qu'il y a un mois à peine, personne dans les réseaux de recrutement de la NCAA ne connaissait le nom de Samuel Adjin. Aujourd'hui, il est dans l'alignement d'une université de division 1 états-unienne. Pour son père, ce changement soudain est la récompense d'un virage que son fils a pris avec conviction. « Depuis un an et demi, il a changé sa façon de travailler. Il était tout le temps au gym, il

écoutait ses coaches. Il a adopté une discipline de vie qui a ouvert les portes. »

C'est d'ailleurs ce que les entraîneurs ont remarqué. « Le coach du Michigan nous a dit : "Il y a deux semaines, on ne te connaissait même pas. On recrute normalement sur deux ans. Et toi, t'es déjà avec nous", c'est vraiment un big deal », ajoute Mino, enjoué, précisant que ce parcours exceptionnel n'est rien de moins que la

manifestation d'un alignement parfait.

« C'est le plan de Dieu. Tout est arrivé au bon moment. Les bonnes personnes, les bons camps, la bonne attitude. Et quand un coach dit qu'il veut travailler avec ton fils parce qu'il est "coachable", parce qu'il écoute, comme parent, c'est indescriptible. Tu y mets des valeurs, mais tu ne sais jamais comment ça va sortir. Là, tu vois que ça porte fruit. », ajoute cet immigré togolais, venu à La Pocatière pour les études et le travail.

« Je n'aurais jamais imaginé que ma famille allait un jour faire rayonner cette petite ville jusque sur les terrains du Midwest américain. Au camp de l'Indiana, pour eux, le Canada, c'était overseas. Et là, on parle du Canada, du Québec, de La Pocatière grâce à un de nos jeunes. Mon fils. C'est fabuleux ! »

Tout est possible

Derrière cette réussite, c'est tout un message que Mino souhaite passer. « Moi, je crois toujours que tout est possible. Si tu t'investis dans ce que tu fais, que tu y mets l'énergie pour les bonnes raisons, ça va porter fruit. Aujourd'hui, il n'y a plus de frontières. Avec les réseaux, tout se sait, tout se voit. »

Ce père, autrefois simple spectateur de football, découvre aujourd'hui toute la complexité et la rigueur du sport de

haut niveau. Il se sent privilégié de vivre cette aventure, autant pour son fils que pour sa communauté. « On m'appelle, on m'écrit, même les coaches me contactent pour savoir ce qu'on fait, où on en est. On parle de Samuel, mais on parle aussi de La Pocatière au Michigan. C'est un cadeau incroyable à offrir à notre ville. »

Quand on lui demande s'il va suivre son fils à travers ce nouveau chapitre, sa réponse ne se fait pas attendre. « Je n'aurai pas le choix. J'ai déjà fait 18 heures de route pour l'Indiana. On est parti un mardi à 10 h, on est arrivé à 5 h du matin le lendemain. » Et il le referait sans hésiter.

Au-delà du succès et de la possibilité d'une future carrière dans la National Football League (NFL) pour son fils, Mino retient surtout la richesse du parcours. « Qu'il se rende dans la NFL ou pas, ce n'est pas ça l'important. Ce qui compte, c'est le chemin. Qu'il le vive pleinement. Qu'il s'amuse. Si ça aboutit, tant mieux. Sinon, il aura quand même vécu quelque chose d'énorme. »

Et c'est justement ce legs que Mino voit se transmettre. « Les gens de La Pocatière nous ont accueillis les bras ouverts. Ils m'ont donné toutes les chances. J'ai eu une belle carrière. Et maintenant, c'est mon fils qui prend le relais. Merci la vie, tout simplement. »



Mino Adjin est fier du parcours de son fils Samuel. Photo : Marc Larouche

Partir de loin pour aller loin

La réussite sportive de Samuel est le remarquable aboutissement du long parcours migratoire de la famille Adjin, marqué par la résilience, l'ouverture et l'engagement. L'histoire mérite d'être racontée.

ÉLIANE VINCENT

Mino Adjin est né à Lomé, au Togo, une ville de la taille de Montréal. Après des études en agroéconomie à l'Université de Lomé, il cherche un endroit où faire sa maîtrise, et peut-être un doctorat. Un ami lui a parlé de l'Université Laval, dont le programme de développement rural rejoignait sa conception de la recherche basée sur l'expérience terrain.

Il obtient une bourse d'excellence de l'Agence universitaire de la francophonie, et part pour le Québec alors que son épouse, Rose Agouze, est enceinte de quatre mois. Dès son arrivée, il est frappé par la qualité de l'accueil qui lui est fait. « Ils m'ont jumelé à une personne qui habitait Québec. Ce contact m'a beaucoup aidé à apprivoiser les façons de vivre ici, où tout était nouveau pour moi ! »

Alors qu'il avait planifié de retourner au Togo rejoindre Rose — qui avait entre-temps accouché de Samuel —, Mino obtient un stage à l'UPA de La Pocatière. Il y fait la connaissance de Johanne Laplante, dont l'amour pour sa région a été contagieux. Son stage s'est prolongé dans un emploi permanent, et l'envie de rester est née.

Encore une fois, ses nouveaux amis l'épaulent dans ses démarches pour obtenir la résidence permanente, une

démarche qui prendra trois ans. Pendant ce temps, Samuel grandit, et Rose se languit de voir sa famille enfin réunie. « À l'autre bout du monde, elle ne voyait pas le processus avancer, et j'ai dû la rassurer souvent pour qu'elle garde confiance en moi ! », évoque Mino. Il salue d'ailleurs le travail de Bernard Généreux et d'Annie Francœur, qui ont facilité les choses auprès du ministère de l'Immigration.

Des défis à relever

Il faudra deux autres années pour compléter les démarches de réunification familiale. Quand la famille est enfin réunie, Samuel a cinq ans. Entouré de son père et de sa mère, le jeune garçon prend le virage québécois de main de maître, adoptant au passage un superbe accent du Bas-du-Fleuve. « L'école Sacré-Cœur nous a beaucoup aidés, rappelle Mino, en offrant à Samuel le soutien dont il avait besoin. » Mino, de son côté, a dû apprendre à devenir père malgré les années échappées.

Pour Rose, le parcours a été plus laborieux. « Elle n'avait pas fait le choix d'immigrer, elle m'a rejoint, c'est très différent. » En plus de devoir s'adapter à une société qu'elle ne connaissait pas du tout, Rose a vécu trois grossesses ectopiques, avec leur lot d'émotions douloureuses, sans le soutien de sa famille élargie, comme elle



Rose, Samuel, Lætitia et Mino sur le terrain. Photo : Courtoisie

l'aurait eu au Togo. La famille a vécu des moments difficiles, mais a tenu bon.

Puis, à la joie de tous, Rose mène à terme sa cinquième grossesse, et Lætitia vient compléter la famille en 2014. « Lætitia, c'est une vraie fille d'ici, s'exclame Mino. Elle fonce, elle fait de la musique, du patin, elle est curieuse, et prend la vie à bras le corps ! »

Pari migratoire gagné

Quand il regarde le parcours de sa famille, Mino n'a qu'un mot : « Wow ! ». Aujourd'hui, les Adjin se sentent pleinement Pocatois, et mesurent la valeur du cadeau que leur a fait la vie en les menant vers une société où ils ont pu se réaliser pleinement. « Je sens que nous sommes membres à part entière de la

communauté, et c'est grâce à l'accueil des gens d'ici. Je trouve ça beau. »

Alors que les acteurs politiques instrumentalisent nos différences pour gagner quelques votes, l'expérience de la famille Adjin fait la preuve qu'avec du respect, de la bonne volonté, beaucoup de travail et de la bonne humeur, la rencontre entre les peuples est une source de fierté et de bien-être pour tous, pour peu qu'on prenne le temps de se connaître.

Laissons à Mino le mot de la fin : « Je vois l'immigration comme un pont, où chacun est sur sa rive, avec l'objectif de se rencontrer au milieu, là où les différences ne sont plus un obstacle, mais une occasion de grandir, comme société, mais aussi comme humain, tout simplement. »

Une assemblée générale sous le signe de la reconnaissance et de la mémoire

L'organisme **Projektion** a tenu le 18 juin, à la chapelle de la Grève à Saint-Denis-De La Boutellerie, son assemblée générale annuelle devant plus de 80 personnes. Cette rencontre fut l'occasion de souligner un moment marquant : le 40^e anniversaire de fondation de l'organisme qui, depuis quatre décennies, accompagne les jeunes adultes de 16 à 35 ans au Kamouraska dans leur parcours personnel, social et professionnel.

Parmi les faits saillants de la soirée, le lancement de la Bourse Sonia-Gagnon pour la persévérance, qui a ému l'assemblée. Cette bourse, créée en hommage à une collègue estimée disparue trop tôt, vise à reconnaître la résilience et l'engagement de jeunes soutenus par Projektion.

La première lauréate, Cindy Desjardins dont le parcours inspirant a été présenté, a reçu la distinction sous des applaudissements nourris.

Malgré les avancées et les engagements forts envers la jeunesse, l'équipe de direction a aussi exprimé

des préoccupations importantes quant aux prévisions budgétaires 2025-2026, qui annoncent un déficit. Cette situation découle directement du gel du financement gouvernemental observé depuis plusieurs années, qui ne suit plus la réalité croissante des besoins sur le terrain.

L'assemblée a aussi permis de renouveler la composition du conseil d'administration, dont les membres se sont dits prêts à relever les défis de l'année à venir. Ainsi, Philippe D'Anjou et Mike St-Onge se sont ajoutés aux membres déjà présents

que sont Véronick Anctil, Anne-Marie Bonneau, Olivier Lévesque, Dave-Antony Gaudreau et Marie-Christine Lalande.

Projektion réitère son engagement envers les jeunes du territoire, et rappelle l'importance de la reconnaissance du rôle essentiel que jouent les organismes communautaires dans le tissu social québécois.

Le rapport annuel 2024-2025 est disponible en ligne au : <https://projektion16-35.ca/a-propos/documents/>

Source : *Projektion 16-35*

Le Placoteux L'HEBDOMADAIRE DE LA CÔTE-DU-SUD 409, rue Taché, Saint-Pascal (Québec) G0L 3Y0 418 492-2706 Téléc. : 418 492-9706 www.leplacoteux.com	Financé par le gouvernement du Canada Canada	RS RÉSEAU SÉLECT PARTENAIRE PUBLICITAIRE	Impression QUÉBECOR Média	Distribution Postes Canada	Édition Kamouraska-L'Islet 19 601 copies Notre responsabilité pour une erreur ou omission ne peut excéder le montant déboursé par l'annonce. Nous ne pouvons garantir l'exactitude des couleurs imprimées. Toute reproduction intégrale ou partielle du contenu de ce journal est interdite sans l'autorisation de l'éditeur. ISSN 0708-207X. Dépôt légal : 1 trimestre 1979. Société canadienne des postes envois de publications canadiennes, contrat de vente #0187755. ABONNEMENT : Pour l'extérieur : 99\$/année, 55\$/6 mois, TPS et TVQ incluses.	
	DIRECTION GÉNÉRALE Louis Turbide (poste 105) direction@leplacoteux.com	RÉDACTION journaliste@leplacoteux.com Marc Larouche (poste 103) Journaliste et chroniqueur José Soucy (poste 104) Journaliste, chroniqueur et webmestre	VENTES Hélaine Pettigrew (poste 108) helaine@leplacoteux.com Édith Lévesque (poste 109) edith@leplacoteux.com	CONSEIL D'ADMINISTRATION Philippe Paradis , président Gabriel Landry , vice-président Marjorie Ouellet , secrétaire Félix Bernier , administrateur	PRODUCTION Marjorie Ouellet (poste 111) Coordonnatrice production@leplacoteux.com	RÉCEPTION / PETITES ANNONCES Marlyse Sambou (poste 101) petitesannonces@leplacoteux.com

TOMBÉE : MERCREDI 17 H • Sans frais : Tél. : 1 855 492-2706 • Téléc. : 1 855 492-9706

SAINT-JEAN-PORT-JOLI

Un investissement de 2,7 M\$ pour un nouveau centre communautaire

La communauté de Saint-Jean-Port-Joli bénéficiera bientôt d'un nouveau centre communautaire, grâce à un appui financier du gouvernement du Québec. Une somme de 2 704 260 \$ a été accordée par le ministère des Affaires municipales et de l'Habitation (MAMH) pour la construction de l'infrastructure, qui verra le jour au 775, avenue de Gaspé Ouest.

JOSÉ SOUCY

L'annonce a récemment été faite par le député de Côte-du-Sud Mathieu Rivest, au nom de la ministre des Affaires municipales Andrée Laforest. Le nouveau bâtiment, entièrement de plain-pied, abritera une salle polyvalente, une cuisine communautaire, un vestiaire, des locaux pour le personnel, ainsi que plusieurs espaces de rangement. Cette nouvelle installation viendra bonifier de façon significative l'offre de services communautaires disponibles dans la municipalité.

« Je suis heureux pour les gens de Saint-Jean-Port-Joli qui bénéficieront d'un tout nouveau centre communautaire aménagé selon leurs besoins. Le gouvernement du Québec joint ainsi ses efforts à ceux de la Municipalité pour offrir aux Port-Joliennes et Port-Joliens un lieu de rencontre pour toutes les générations », a souligné M. Rivest.

Le maire Normand Caron a salué une annonce qui dépasse largement le volet immobilier. « Le projet du Domaine de Gaspé constitue un véritable levier de développement pour notre communauté, générant des retombées économiques et sociales, et ce, tant sur le plan des loisirs que du point de vue culturel. Cela renforcera également le tissu local, et favorisera du même souffle un avenir prospère et durable pour tous », a-t-il déclaré.

Un autre élément marquant de ce projet est sa conception en bois, un choix qui s'inscrit dans la Politique d'intégration du bois en construction du gouvernement du Québec. Grâce à cette initiative, le taux d'aide financière a été bonifié de 8 %, en reconnaissance des avantages environnementaux, économiques et sociaux de ce matériau renouvelable.

L'ajout de ce centre communautaire vient répondre à un besoin exprimé depuis plusieurs années par la population et les organismes locaux, à la recherche d'espaces fonctionnels et accessibles pour tenir leurs activités. Situé stratégiquement dans un secteur en développement, l'édifice s'intégrera harmonieusement au Domaine de Gaspé, un quartier en pleine effervescence.

Le financement annoncé provient du Programme d'amélioration et de construction d'infrastructures municipales (PRACIM), une mesure inscrite dans le Plan québécois des infrastructures (PQI) 2025-2035. Ce vaste programme prévoit plus de sept milliards de dollars d'investissements dans les infrastructures municipales à travers la province.



Mathieu Rivest et Normand Caron.
Photo : Bureau de Mathieu Rivest

Actualité

**ON PEUT-TU ÊTRE HEUREUX?
DÉMYSTIFIE LE BONHEUR AVEC MARTHE
LE SAMEDI 18 OCTOBRE 2025 À 19 H 30**

**MARTHE
LAVERDIÈRE**

Conférence-bénéfice
pour les travaux
de restauration à l'église de
Saint-André-de-Kamouraska



SCANNEZ CE CODE QR

BILLET EN
PRÉVENTE

40\$

Crédit photo: Pascal Rameux

Billet admission générale 50\$
Prévente jusqu'au 31 août 40\$

Achat de billet et infos :

Scannez ce code QR
Bureau de la fabrique les vendredis
418 493-2152
Ghislain Ouellet 418 493-2271

(25\$ PAR BILLET VONT À MARTHE LAVERDIÈRE)

VOTRE COUP DE CŒUR
de la semaine

Le Kamouraska séduit les motocyclistes

Le rassemblement de motos de la Fédération motocycliste du Québec s'est tenu du 27 au 30 juin à Rivière-du-Loup. Pas moins de 70 motocyclistes provenant des quatre coins du Québec ont participé à la randonnée du Kamouraska. Ils ont adoré notre région. André Bérubé, membre fondateur de l'Association motocycliste Kamouraska, Rivière-du-Loup, Témiscouata et Les Basques, se joint à ses chefs de peloton ainsi qu'aux membres de la sécurité pour remercier la Municipalité de Kamouraska (Jérôme Drapeau) et la Municipalité de Sainte-Hélène-de-Kamouraska (Mathieu Landry) pour avoir mis à leur disposition les services sanitaires et les stationnements requis. Mille mercis!



Photo : Courtoisie

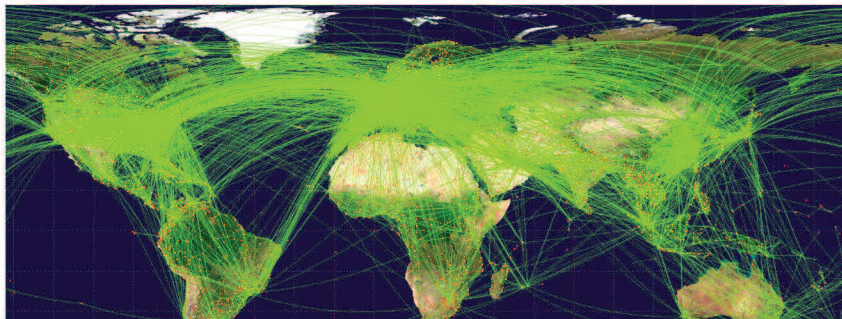
29-25

310342925



Huit milliards de nous

Tous ceux qui ont des enfants le savent : l'éducation est une affaire de répétition. Touche pas, c'est trop chaud; grimpe pas, c'est trop haut; frappe pas, y a d'autres manières de te faire comprendre; regarde ici comme c'est beau; prends ton temps, on n'est pas pressé; sois poli, c'est la base. Répéter les consignes, les répéter souvent et patiemment, à grands coups de câlins, parce que c'est rare que ça entre du premier coup.



80 000 déplacements en avion chaque jour. Un milliard de litres de kérosène chaque jour. Vous n'avez pas un peu le vertige, vous ? Photo : france24.com

Des fois, même ça n'entre jamais. Les urgences dans les hôpitaux sont pleines d'enfants qui préfèrent apprendre à la dure. Les prisons sont pleines d'ex-enfants qui n'ont jamais appris... ou qui n'ont jamais eu personne pour leur apprendre à apprendre. Sans compter que, plus on attend, plus on s'ancre dans nos habitudes, plus apprendre devient ardu, des fois même rébarbatif.

À lire les journaux ces temps-ci, je me dis que le monde aurait bien besoin d'un peu d'éducation. Qu'il faudrait mieux expliquer pourquoi, quand on veut une société solidaire et sécuritaire, prendre les p'tits nouveaux dans nos bras est plus efficace que de les enfermer dans une prison avec des alligators. Ou pourquoi, quand on veut éloigner la menace terroriste mondiale, il en coûte moins cher de construire des écoles que de détruire des villages.

J'ai envie, des fois, de m'asseoir avec certaines personnes pour répéter, et répéter encore que ce qui coûte cher, c'est de transporter des déchets sur 150 km pour les enfouir chez le voisin, plutôt que d'en transformer la plus grande partie en compost, là, dans la cour, à quelques pas de son jardin. On économise sur tous les plans, parce que le prix du sac de compost à la jardinerie aussi suit l'inflation.

J'ai envie de partager mon inquiétude quand je vois une image du trafic aérien quotidien, où l'on ne voit plus la Terre, enfouie sous les routes qui mènent aux destinations de rêve pavées de kérosène. J'aimerais convaincre mes semblables de la nécessité de trouver son bonheur plus

près de chez soi.

Huit milliards de personnes à convaincre

Avez-vous déjà essayé de changer un comportement qui vous agace chez vous-même? Moi oui. Pas facile. Il faut vraiment être convaincu, et il faut être patient. Répéter, répéter, et se répéter encore à quel point on sera mieux, après. Rechuter, se reprendre, réussir pour quelques semaines... tout ça pour finalement recommencer à vider ce fichu sac de biscuits avant de se coucher.

Et moi, j'ambitionne de convaincre huit milliards de personnes de renoncer au rêve de la consommation pour préserver quelques écosystèmes? J'ai beau être une pelleteuse de nuages expérimentée, je mesure l'ampleur du défi. Il y aura encore beaucoup de feux de forêt, d'inondations et d'ouragans hors-norme avant qu'on admette collectivement qu'il est peut-être temps de mettre de l'argent dans ce dossier-là.

Devant ce constat implacable, je m'apprêtais à admettre l'utopie de mon utopie. Trop de monde, trop d'enjeux contradictoires, trop d'argent beaucoup mieux dans la poche des spéculateurs que dans la sauvegarde de grenouilles ridicules. J'étais au bord de laisser-faire, et basta! Que la loi de l'Univers s'applique, et que notre espèce subisse les conséquences de ses choix délétères. Les explorateurs du futur constateront par eux-mêmes combien notre espèce aura réussi à s'auto-extermier, sans comète géante, sans cataclysme cosmique, juste à l'aide de son propre aveuglement.

Et pourtant...

Et puis, j'ai eu la bonne idée de grimper au belvédère de Saint-Pacôme, pour voir la pièce *Les saumons de la Mitis* dans le cadre du festival Archipel. Devant ce paysage époustouflant de beauté, Christine Beaulieu m'a prise par la main, le temps d'un voyage aller-retour entre la rivière Mitis et la mer du Labrador à dos de saumon. J'ai compris comment en quelques décennies, les humains ont réussi à perturber un écosystème millénaire au nom du progrès et du tourisme, au point de faire pratiquement disparaître l'espèce.

J'ai aussi compris comment ces mêmes humains ont rebâti cet écosystème avant qu'il ne soit trop tard, en transportant les saumons par hélicoptère — pour vrai, oui. À la fin du spectacle, Christine Beaulieu souligne notre formidable capacité à nous prendre en main quand c'est nécessaire. Quand nous le voulons vraiment.

J'ai commencé ce billet en parlant d'éducation. Et combien il faut répéter souvent pour que les concepts prennent racine dans les comportements. Comme une enfant, j'ai reçu une dose d'éducation au sommet de ma montagne. Une dose bien enrobée d'humour et de bienveillance, sans condescendance. Je m'en trouve grandie, mieux outillée pour faire des choix, plus motivée parce que mieux informée.

Alors, avis aux copains : vous n'avez pas fini d'entendre Mémé vous rabâcher les oreilles avec ses idées folles de décroissance. Je ne sais pas si je réussirai à convaincre qui que ce soit de se mettre au compostage, ou de sauter un ou deux voyages en avion, mais je pourrai dire que, comme le colibri, une goutte d'eau à la fois, j'aurai contribué selon mes moyens au grand chantier de la réingénierie de l'espèce humaine.

Campagne de sociofinancement à Saint-Denis

L'Association patrimoniale de Saint-Denis-De La Bouteillerie (APSDB), gestionnaire et propriétaire de la Maison Chapais, lance une campagne de sociofinancement visant la création d'un circuit d'interprétation à Saint-Denis-De La Bouteillerie. L'ASPDB vise à amasser un montant de 15 000 \$ lors de cette campagne qui se terminera le 5 septembre.

Grâce à ce projet qui verra le jour en 2026, il sera possible d'explorer Saint-Denis à l'aide d'une quinzaine de capsules audiovisuelles qui mettront en valeur le patrimoine et l'histoire du village fondé en 1841. Les visiteurs découvriront l'église de Saint-Denis, son ancien presbytère revalorisé, la maison Chapais, le cimetière, et plusieurs autres trésors cachés, comme certaines légendes et histoires inédites.

L'objectif du projet est de mettre en lumière le patrimoine unique de la localité, et de sensibiliser le public à l'importance

de la préservation du patrimoine collectif. Ce projet structurant vise aussi à engendrer des retombées touristiques sur le territoire.

La campagne de financement se déroulera sur la plateforme La Ruche. Grâce au programme Fonds Horizons d'ici du ministère du Tourisme du Québec, tous les dons seront doublés. On peut soutenir le projet au www.laruchequebec.com/maisonchapais.

Source : Maison Chapais



Le village de Saint-Denis-De La Bouteillerie. Photo : Archives Le Placoteux

Un parc canin inauguré à La Pocatière

Attendu depuis longtemps par les citoyens, un parc canin a été inauguré le 15 juillet à La Pocatière, au 1006, avenue de la Grande-Anse. D'une superficie de 1320 m², il peut accueillir jusqu'à vingt chiens accompagnés de leur maître.

ÉLIANE VINCENT

Louise Lacoursière, conseillère aux communications et au tourisme à la Ville de La Pocatière, a aussi été conseillère municipale de 2009 à 2017, et elle confirme que le projet de parc canin était dans les cartons depuis longtemps à la Ville. « J'en entends parler depuis au plus de dix ans, et nous avons longtemps cherché l'emplacement idéal, mais il y avait toujours quelque chose qui accrochait », rappelle Mme Lacoursière.

C'est qu'une telle infrastructure doit respecter la quiétude des voisins, en plus des exigences du plan d'urbanisme. Il fallait aussi un terrain qui permette aux chiens de se dégourdir en toute sécurité, et qui leur offre assez d'espace pour le faire. L'emplacement idéal a finalement été trouvé, à la suite de l'achat par la Ville de terrains appartenant à l'évêché, sur la route 132, à proximité du Grand labyrinthe Kamouraska.

L'espace est encadré de deux rangées d'arbres matures, dont l'ombre

sera certainement appréciée, et qui atténueront les bruits de la route pour les usagers. Le terrain a été nivelé et clôturé, et on a refait la portion consacrée au stationnement, ajouté une poubelle et des panneaux qui affichent le règlement pour les usagers. Il en a coûté environ 40 000 \$ à la Ville pour l'infrastructure.

Si on a voulu inaugurer rapidement l'espace pour en permettre l'usage, il reste toutefois quelques aménagements à finaliser. On prévoit ainsi ajouter d'ici quelques mois des modules de jeu pour les chiens, et quelques bancs pour leurs maîtres, sans oublier des distributeurs de sacs pour les petits cadeaux des quatre pattes. On envisage également d'amener l'eau sur le site, en collaboration avec des promoteurs privés qui se sont montrés désireux de s'impliquer dans le projet.

« Nous resterons à l'écoute des besoins exprimés par les utilisateurs du parc pour améliorer l'offre de service », explique Louise Lacoursière. Elle évoque des

activités ponctuelles, comme un entraîneur qui donnerait des ateliers d'information pour les propriétaires, et affirme que la Ville est ouverte aux suggestions.

Quant au maire Vincent Bérubé, il s'est dit ravi de voir se concrétiser ce projet qui lui tenait à cœur : « Nous sommes très heureux de l'ouverture de ce parc, où les propriétaires de chiens et leurs compagnons pourront socialiser et échanger

des trucs dans la convivialité, et en toute sécurité. »

Une page Facebook était déjà en ligne, et le terrain déjà utilisé avant même que les travaux soient achevés. Parions que maintenant que l'inauguration officielle a été faite, les utilisateurs seront nombreux à utiliser ce nouvel espace de socialisation.

Revue de fin d'année pour les cadets

Les cadets de la région de La Pocatière, L'Islet et Montmagny ont clos leur année le 31 mai dernier au centre sportif de Saint-Pierre-de-la-Rivière-du-Sud. Il s'agissait de la quatrième revue conjointe du Corps de cadets 2791 Optimiste de Montmagny, du Corps de cadets 260 Joseph-Elzéard Bernier de L'Islet, et de l'Escadron 761 Région du Kamouraska.



Les récipiendaires de la médaille Strathcona : Violaine Pellerin, Thomas Théberge et Émilie Bérubé.

Une soixantaine de jeunes étaient rassemblés pour cette cérémonie présidée par le lieutenant-colonel Victor Chang qui sera le commandant du camp des cadets de Valcartier cet été.

Plusieurs récompenses ont été remises, dont la médaille Strathcona, la plus haute récompense pouvant être accordée à un cadet en reconnaissance de son rendement remarquable pour l'ensemble de sa carrière. Chacune des unités avait un récipiendaire en la personne de la première maître de deuxième classe Violaine Pellerin pour le Corps de cadets 260

J.E.-Bernier, l'adjudant-chef Thomas Théberge pour le Corps de cadets 2591, et l'adjudante de deuxième classe Émilie Bérubé pour l'Escadron 761.

Source : Cadets Canada



Une laisse a remplacé le traditionnel ruban, et c'est le maire Vincent Bérubé qui l'a coupée, accompagné de la directrice générale de la Chambre de commerce Kamouraska-L'Islet, Nancy Dubé, et de Louise Lacoursière. Photo : Éliane Vincent

Flavre Femmes
 MAISON D'AIDE ET D'HÉBERGEMENT POUR FEMMES VICTIMES DE VIOLENCE CONJUGALE AVEC OU SANS ENFANTS
 Peu importe le degré de violence que tu vis. Même si tu ne veux pas quitter ta relation. Même si tu ne veux pas porter plainte. Même s'il ne t'a jamais frappée.
 info@lehavredesfemmes.com
 418 247-7622

Nos professionnels

« La joie de vous servir »
Jean-Marie Rossignol
 Conseiller en sécurité financière
418 492-3255
 Assurance-vie
 Protection en cas d'invalidité
 Régimes collectifs
 Rentes, REER

CENTRE VISUEL ST-PASCAL
 UN REGARD SUR L'HORIZON
 Dr Germain Dupuis, optométriste
 Dre Stéphanie Bélanger, optométriste
 Dre Virginie Boudreau, optométriste
 269, rue Taché
 Saint-Pascal (Québec) G0L 3Y0
 Tél. : 418 492-1430
 Téléc. : 418 492-2832

Lise Drolet
 Thérapeute
 en relation d'aide
 complémentaire
 Accompagnement
 Deuil | Perte d'autonomie
 Cheminement personnel
 Adaptation aux changements
 Gestion de stress | Perte de poids
 581 306-1962 | baichaha@outlook.com

**ÉMONDAGE
 ABATTAGE
 d'ARBRES**
GESTION DONALD GARON inc.
 418 498-2283
**PEINTURE
 de TOITURES**
 Spécialités : toitures de tôle
 et bardeaux de cèdre

OCCUPATION RAPIDE (21)
NOUVEAU PRIX
 Grande maison de 5 chambres avec beau grand terrain, située à Saint-Pacôme. Centris 27085217
CENTURY 21.
 Nord-Sud
 COURTIER IMMOBILIER
 Pour un SERVICE en OR!
 Plus de 20 ans d'expertise.
 Vous voulez VENDRE ou ACHETER?
 Contactez-moi!
FRANCE ROY 418 603-2121
 901, 4^e avenue Painchaud, La Pocatière

CHAUDIÈRE-APPALACHES

Un guichet unique pour faciliter l'accès à l'avortement

Le Centre intégré de santé et de services sociaux (CISSS) de Chaudière-Appalaches a mis en place un guichet unique pour les demandes d'avortement, dans le but de simplifier l'accès aux services d'interruption volontaire de grossesse (IVG) pour les personnes concernées.

Déjà opérationnel, ce guichet centralise les demandes, et offre un accompagnement personnalisé tout au long du processus afin d'améliorer l'expérience des usagers. Cette initiative vise à répondre aux besoins de la clientèle en matière d'information claire et d'accessibilité aux soins, en particulier pour la pilule abortive et les procédures liées à l'IVG.

Accessible en ligne et par téléphone, le guichet unique permet d'assurer une prise en charge rapide et de proximité, tout en fournissant un soutien par des professionnels de la santé et des services



Interruption de grossesse

sociaux. L'objectif est de garantir une approche humaine et bienveillante pour chaque personne, en la guidant efficacement vers les ressources nécessaires. (J.S.)

Un jeu de cartes éducatif pour Moisson Kamouraska

Dans le cadre d'un 5 à 7 interactif tenu le 10 juillet, Moisson Kamouraska a dévoilé un nouvel outil de sensibilisation : un jeu de cartes éducatif inspiré des réalités vécues dans les banques alimentaires.

Conçu pour stimuler la discussion, remettre en question les préjugés et valoriser la solidarité, ce jeu s'adresse autant aux familles, aux milieux scolaires et aux organismes communautaires qu'à toute personne souhaitant mieux comprendre les enjeux liés à la sécurité alimentaire.

« Chaque carte raconte une situation réelle : un don de dernière minute, une période de pénurie, un geste de générosité. Moisson Kamouraska est fier de lancer un jeu qui permet de sensibiliser de manière ludique à l'aide alimentaire, à la lutte contre le gaspillage, et à l'importance de la solidarité », explique Mireille Lizotte, directrice de Moisson Kamouraska.

Un outil accessible et pertinent

Ce jeu s'inscrit dans une démarche d'éducation populaire chère à l'organisme qui souhaite rendre ses actions plus visibles, mieux comprises et plus participatives.

Au fil des parties, les participants sont invités à se mettre dans la peau de ceux

qui œuvrent dans une banque alimentaire, à réfléchir aux enjeux sociaux, et à partager leurs points de vue dans un cadre bienveillant.

En plus d'illustrer une situation concrète, chaque carte pose une question éducative, ouvrant la porte à la discussion. Le jeu s'anime facilement, et crée des moments à la fois amusants et significatifs, que ce soit en classe, en famille, en milieu communautaire ou lors d'activités citoyennes.

Un projet né du terrain

Inspiré du quotidien des équipes de Moisson Kamouraska, ce jeu est le fruit d'une volonté de mettre en valeur les réalités vécues dans les banques alimentaires : les imprévus, les élans de générosité, les choix difficiles, les besoins humains.

« C'est un outil pour faire réfléchir, mais surtout pour rassembler autour d'une question essentielle : comment mieux nourrir notre monde, ensemble », conclut Mme Lizotte.

Source : Moisson Kamouraska



Moisson Kamouraska innove en matière d'éducation populaire. Photo : Courtoisie

Juin a été calme pour la SOPFEU

À l'image du printemps, le mois de juin s'est avéré plutôt calme pour la SOPFEU, avec un nombre d'incendies trois fois inférieur à la moyenne. Au cours du dernier mois, l'organisme de protection a enregistré 33 incendies ayant affecté 25,5 hectares (ha) de forêt en zone de protection intensive (ZPI), alors que la moyenne des dix dernières années est de 102,7 feux. On note que 97 % des feux enregistrés en juin ont été causés par l'activité humaine.

Le faible nombre d'incendies s'explique en partie par une vigilance accrue de la population en matière de prévention des feux de cause humaine, et par de fréquents épisodes de pluie survenus au cours du mois sur l'ensemble de la province.

Le feu de plus grande envergure répertorié en juin a pris naissance dans la région du Saguenay-Lac-Saint-Jean. Il a brûlé une superficie de 10,4 ha de forêt. Il s'agit du seul feu de foudre du dernier mois en ZPI. Par ailleurs, tous les autres feux ont été causés par la négligence humaine. Parmi ceux-ci, 21 % ont trouvé leur origine dans un feu de camp échappé ou mal éteint, 15 % par des mégots de cigarette, et 12 % par des brûlages de rebuts. Contrairement à la tendance habituelle, ce sont les opérations forestières et industrielles qui ont été la principale cause des incendies en juin, pour 30 % des feux recensés.

Soutien aux autres provinces

Ce calme a permis à la SOPFEU, en collaboration avec le gouvernement du Québec, d'apporter son soutien aux autres provinces canadiennes, aux prises avec un grand nombre de feux et des superficies affectées importantes. Ainsi, en juin seulement, près de 160 pompiers

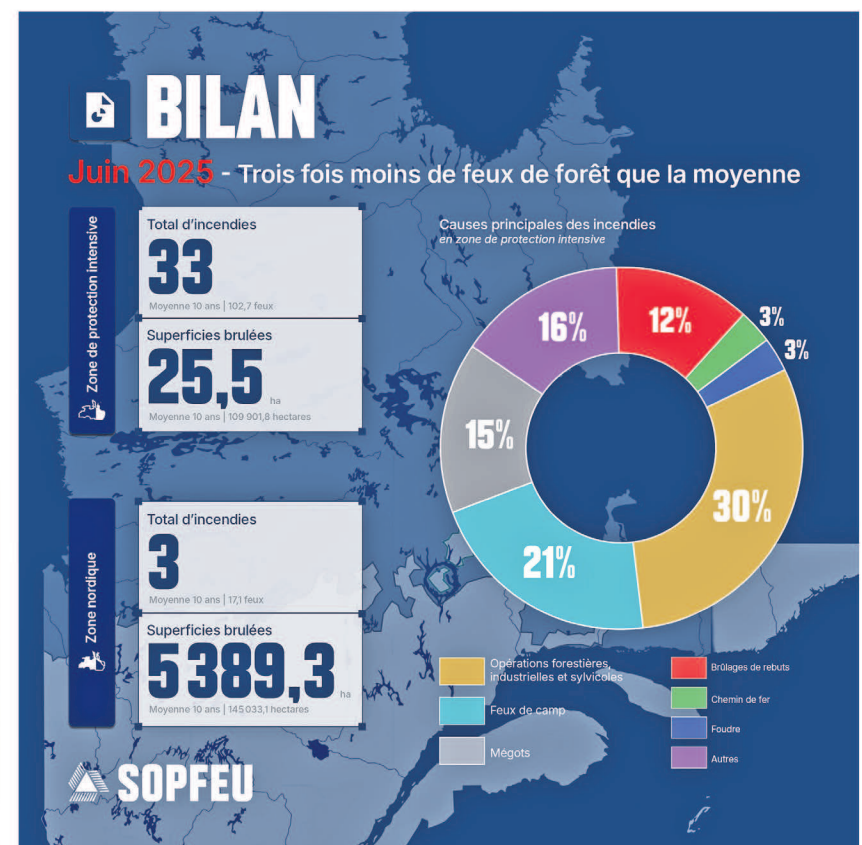
forestiers ont été déployés au Manitoba, sur deux missions successives. Parmi ceux-ci, on comptait 38 pompiers d'origine française, rendus disponibles grâce à une entente de collaboration avec un organisme français appelé l'Unité internationale de sapeurs forestiers.

En plus des pompiers forestiers, le Québec a prêté deux équipes de spécialistes en gestion de feux majeurs, à l'Alberta le 3 juin, et à la Saskatchewan le 29 juin. Quatre avions-citernes et leurs équipages de la Direction du service aérien gouvernemental ont été déployés en Ontario et en Saskatchewan, et une grande quantité de matériel de combat terrestre a été prêtée au Yukon, à l'Alberta, à la Saskatchewan et à l'Ontario.

Éviter les feux évitables

La SOPFEU invite la population à redoubler de vigilance au cours des semaines à venir afin d'« éviter les feux évitables ». Avec l'arrivée des vacances pour plusieurs Québécois, l'organisme rappelle que les amateurs de plein air sont à l'origine de près du tiers des incendies à ce temps de l'année. La collaboration de tous demeure essentielle pour limiter le nombre d'incendies de forêt et de végétation.

Source : SOPFEU



L'Aide aux travailleurs accidentés a soutenu 710 travailleurs en 2024-2025

La 38^e assemblée générale annuelle de l'Aide aux travailleurs accidentés (ATA) a eu lieu le 2 juillet à Saint-Jean-Port-Joli, et 44 personnes y ont assisté. L'ATA dresse un bilan très positif de la dernière année en ce qui concerne l'aide apportée aux victimes de lésions professionnelles.



Quarante-quatre membres et sympathisants ont assisté à la 38^e assemblée générale annuelle de l'ATA. Photo tirée de Facebook

Un camionneur perd la vie après une sortie de route

Un camionneur a succombé à ses blessures lundi soir le 14 juillet, après une sortie de route à Saint-Jean-Port-Joli.

L'accident s'est produit vers 16 h 45 sur l'avenue de Gaspé Est. Selon le service des communications de la Sûreté du Québec, le camion aurait quitté la chaussée avant de faire une embardée, pour finalement se retrouver renversé sur le côté. Aucun autre véhicule n'a été impliqué.

Le conducteur, un homme dans la soixantaine, était seul à bord. Grièvement blessé, il a été transporté d'urgence à l'hôpital, où il est malheureusement décédé.

Des enquêteurs de la SQ se sont rendus sur les lieux pour analyser la scène, et tenter de déterminer les causes exactes de l'accident. La CNESST mènera également sa propre enquête, puisqu'il pourrait s'agir d'un incident survenu dans le cadre du travail.

Un malaise subi par le conducteur peu avant la perte de contrôle est actuellement envisagé comme piste principale, mais cette hypothèse devra être confirmée à la suite de l'enquête.

Aucune information supplémentaire n'a pour l'instant été divulguée en lien avec l'identité de la victime.

Source : Sûreté du Québec

Durant l'année 2024-2025, l'organisme a travaillé dans 715 dossiers, dont 374 nouvelles demandes d'aide. L'année se termine sur un bilan positif, avec plus de 36 000 interventions effectuées auprès des accidentés.

L'organisme déplore néanmoins que la situation des victimes de lésions professionnelles reste pénible, en regard des statistiques colligées. Près de 71 % de la clientèle de l'ATA est sans emploi, et 15 % se trouve sans aucun revenu, ce qui génère une grande détresse.

L'ATA est la seule association de l'Est-du-Québec destinée à la défense collective des droits des victimes de lésions professionnelles, des accidentés de la route, et des salariés présentant des problèmes avec l'application des normes du travail. L'ATA accompagne et soutient ses membres dans les démarches pour le règlement de leur dossier, les représente auprès de diverses instances, et travaille à favoriser la réadaptation physique, psychologique et sociale.

Source : Aide aux travailleurs accidentés

RAMONAGE ÉLAGAGE
KAMOURASKA

RAMONAGE • ÉLAGAGE
HAIE DE CÈDRE • GOUTTIÈRE

418 318-2846

www.ramoneurkamouraska.com

Préfet élu, ou nommé par ses pairs ?

À l'aube des prochaines élections municipales qui auront lieu le 2 novembre prochain partout au Québec, une distinction importante mérite d'être rappelée concernant l'élection des préfets, qui sont à la tête des municipalités régionales de comté (MRC).

JOSÉ SOUCY

Dans certaines MRC, les citoyens éliront non seulement leur maire, mais aussi leur préfet. C'est notamment le cas de la MRC de Kamouraska, contrairement à sa voisine, la MRC de L'Islet, où ce choix revient exclusivement aux maires.

Élu au Kamouraska

Depuis 2005, la MRC de Kamouraska a adopté le mode d'élection au suffrage universel pour la préfecture. Cela signifie que les électeurs de l'ensemble du territoire sont appelés à se prononcer directement sur la personne qui occupera le poste de préfet pour un mandat de quatre ans, en même temps qu'ils élisent leur maire. Ce changement a par ailleurs marqué un tournant démocratique dans la région, accordant ainsi une légitimité populaire au titulaire de la préfecture.

Ce mode d'élection est encore relativement rare au Québec, puisque 18 MRC seulement l'ont adopté à ce jour sur 87. À la MRC de Kamouraska, Sylvain Roy a été élu de cette façon lors du scrutin du

8 novembre 2021, succédant ainsi à Yvon Soucy. C'est par ailleurs en 2005 que ce modèle a été implanté.

Nommé dans L'Islet

En revanche, dans la MRC de L'Islet, on utilise toujours la méthode dite d'élection par les pairs. Ici, le préfet est choisi pour un mandat de deux ans par et parmi les maires en poste, et ce, lors d'un vote à huis clos au conseil de la MRC.

Cette formule exige que le préfet soit lui-même maire d'une municipalité du territoire. Il ne fait donc pas l'objet d'un vote populaire. À L'Islet, Normand Caron, maire de Saint-Jean-Port-Joli, a été élu préfet selon ce mode lors d'un vote tenu en novembre 2021.

La Loi sur l'organisation territoriale municipale encadre ces deux options. Chaque MRC peut décider de son mode de désignation, mais un changement doit être fait par règlement, avec l'adoption d'un avis public et la modification des règles internes de gouvernance.

ROYAL LEPAGE
KAMOURASKA-L'ISLET
Agence immobilière
FRANCHISÉ INDÉPENDANT ET AUTONOME DE ROYAL LEPAGE

Pour vendre ou acheter, nous sommes LA RÉFÉRENCE
au Kamouraska-L'Islet/Rivière-du-Loup.

Contactez-nous pour obtenir une opinion GRATUITE
de la valeur marchande de votre propriété.



Corinne Fortin
418 863-7202
Courtier immobilier agréé
(résidentiel et commercial)
et dirigeant d'agence



Pascal C. Alain
418 860-5172
Courtier immobilier
résidentiel et commercial



Jean-Marc Dionne
418 856-5554
Courtier immobilier
résidentiel et commercial



Aline Ouellet
418 860-6723
Courtier immobilier
résidentiel et commercial



Véronique Drapeau
418 894-3375
Courtier immobilier
résidentiel et commercial



Marie-Claude Lamarre,
418 860-7567
Courtier immobilier
résidentiel



Anne-Isabelle Métivier
418 291-1009
Courtier immobilier
résidentiel



Sindy Tremblay
418 709-0739
Courtier immobilier
résidentiel



Guyline Chenard,
418 856-3625
Adjointe aux
courtiers

414, 4^e avenue Painchaud, La Pocatière • Tél. : 418 856-3625
Téloc. : 418 856-1613 • Courriel : royallepagekl@royallepage.ca

www.royallepagekl.ca

LE CARNET FESTIVAL 2025



Crédit photo : Marjorie Ouellet

Consultez la version web sur tourisme.leplacoteux.com

Vous pouvez aussi trouver la version papier dans notre édition du 23 juin



9998M2625_2

Le C.A.R.E. célèbre 25 ans d'engagement

Le C.A.R.E. Montmagny-L'Islet (Centre d'aide et de recherche d'emploi) a souligné avec fierté ses 25 années d'existence le 19 juin dernier. Un bien-cuit a été organisé en l'honneur de Mireille Thibault, première directrice générale du C.A.R.E..

Mme Thibault a été honorée pour son rôle déterminant dans la création du C.A.R.E., et pour son engagement soutenu et toujours actif au sein du conseil d'administration.

« Il allait de soi que nos célébrations devaient débiter par la reconnaissance de sa contribution exceptionnelle, qui a jeté les bases solides sur lesquelles repose encore aujourd'hui la mission du C.A.R.E. », a souligné la directrice générale Sonia Proulx.

L'événement a rassemblé partenaires, bénévoles, anciens et actuels membres de l'équipe, ainsi que des représentants du milieu. Tous ont salué l'impact du C.A.R.E. dans la région au fil des ans, et l'importance de poursuivre cette mission



Les 25 ans du C.A.R.E ont été l'occasion d'honorer Mireille Thibault (à droite)
Photo : Courtoisie

de développement professionnel et de contribution active au dynamisme socio-économique de la communauté.

Les festivités du 25^e anniversaire se poursuivront au cours des prochains mois avec d'autres activités destinées à souligner le parcours de l'organisme.

Source : C.A.R.E. Montmagny-L'Islet



COLLABORATION SPÉCIALE

La chronique de
Natalie Richard, sommelière

Natalie Richard, sommelière basée à Saint-Jean-Port-Joli, vous recommande ses coups de cœur en vins et spiritueux disponibles dans la région, en plus de répondre à vos questions.

Prêt-à-boire en vacances

Distillerie du Fjord, Km12 Gin tonic

16,20 \$ - 15471534 - 7 % - 46 g/l (4 x 355ml)

Parmi tous les gins tonic prêts à boire sur le marché, celui de la Distillerie du Fjord figure parmi les meilleurs. Déjà, il n'est pas trop sucré, et ses arômes de citron donnent du punch à l'ensemble, dans une fraîcheur inégalée. Si vous voyagez au Saguenay cet été, assurez-vous de réserver une visite guidée de la distillerie, et même de prendre le temps pour un cocktail signature servi dans leur bar à gin. La visite inclut la dégustation de plusieurs de leurs créations, comme le gin Km12 Érable, et celui au concombre produit avec de vrais concombres frais, un match parfait avec le Bloody Cæsar. Si vous ne pouvez pas vous déplacer, ces produits sont aussi offerts en SAQ, comme le Km12 original qui comprend des aromates cueillis à la main dans la forêt boréale environnante : bourgeons de sapin baumier, poivre des dunes, nard des pinèdes, feuilles de framboisier sauvage et myrique baumier. Située au pied des monts Valin, la Distillerie du Fjord est établie depuis 2016. Un projet qui réunit la passion de deux frères, Benoit et Jean-Philippe Bouchard, et de leur père Serge, quatrième et cinquième génération d'amateurs de gin.



Chic Choc, rhum épicé Libré

15,80 \$ - 14699617 - 5 % - 69 g/l (4 x 355ml)

Une version québécoise du fameux Cuba libre qu'on adore boire en voyage dans le Sud. À base de rhum épicé Chic Choc, avec des arômes de cola et de lime, le prêt-à-boire reflète la recette du cocktail original que l'on trouve sur leur site web, si jamais vous souhaitez le mixer vous-même à la maison avec du vrai cola et de la lime. Ungava vient aussi de sortir un nouveau gin estival qui se démarque, le Fraise et Yuzu. Attention, c'est vraiment délicieux... Sur glace, avec un trait de soda ou de tonic, c'est même dangereux, comme on dit !



Question des lecteurs

Que pensez-vous des vins en boîte ?

Ce sont des formats pratiques en vacances, ou quand on reçoit des groupes au chalet, en camping, ou pour des occasions spéciales. Comme pour tous les vins, il y en a des bons et des moins bons, selon nos goûts, mais cela dépend surtout de la manière dont les vins sont produits. S'il s'agit du grand format d'un vin qui est déjà excellent, ou très bon en bouteille, comme le rosé Le Pive par exemple, ou bien La Gascogne d'Alain Brumont, le vin sera tout aussi bon dans un vinier en format de trois litres. Le vin est souvent embouteillé sous vide dans un sac qui se rétracte au fur et à mesure de l'utilisation, avec un système de robinet qui limite l'entrée d'air, donc l'oxydation. Résultat : le vin se conserve beaucoup plus longtemps qu'en bouteille, soit de quatre à six semaines. D'autres suggestions ? En rouge et blanc, essayez Meia Encosta Dão, et pour faire une sangria blanche, le chenin blanc de Robertson. Envoyez vos questions à notre sommelière à natalie@natalierichard.com

La guerre économique affecte aussi les communautés de la Côte-du-Sud

Dans le cadre de sa série de communiqués dénonçant les causes structurelles de la crise sociale au Québec, la Corporation de développement communautaire ICI Montmagny-L'Islet souhaite attirer l'attention sur l'enjeu de la guerre économique opposant le Canada et les États-Unis. Cette situation, bien qu'elle semble éloignée, a des impacts très réels et immédiats sur les populations de son territoire.

Dans les MRC de Montmagny et de L'Islet, les secteurs forestier, agricole et entrepreneurial jouent un rôle central dans la vitalité économique. Or, ces milieux sont particulièrement vulnérables aux conséquences des tensions économiques internationales. Le ralentissement des échanges commerciaux et la mise en place de politiques protectionnistes peuvent entraîner des pertes d'emploi, une diminution des revenus pour les travailleurs et les entreprises locales, et une hausse marquée des coûts de production.

Selon la CDC, la guerre économique ne se limite pas aux sphères politique et commerciale. Elle s'infiltré dans le quotidien des citoyens par une augmentation généralisée du coût de la vie, et accentue les inégalités déjà présentes, avec le risque d'alimenter une crise sociale qui s'installe lentement mais sûrement sur l'ensemble du territoire québécois.

Plus l'accès aux ressources de base est difficile, plus le filet social est fragilisé. Les demandes pour de l'aide alimentaire se multiplient, les besoins en logement abordable deviennent urgents, et la détresse psychologique s'intensifie.

Face à cette situation, la CDC ICI Montmagny-L'Islet lance un appel à la mobilisation : « Il est essentiel que les citoyennes et les citoyens prennent conscience de l'ampleur de cette crise, et qu'ils s'impliquent activement. Poser des gestes concrets comme favoriser l'achat local ou préférer les produits québécois peut faire une différence réelle. » L'organisme est d'avis qu'en soutenant l'économie régionale, on contribue à réduire la dépendance des communautés aux grandes puissances économiques, et à renforcer leur résilience face aux bouleversements mondiaux.

Source : CDC ICI Montmagny-L'Islet

La CDC ICI Montmagny-L'Islet souligne 15 ans d'engagement communautaire

La Corporation de développement communautaire (CDC) ICI Montmagny-L'Islet a récemment célébré son 15^e anniversaire dans une atmosphère à la fois festive et empreinte d'émotion. L'événement, qui a rassemblé plus d'une centaine de personnes, a mis en lumière l'impact concret et durable de la CDC dans le développement social de la région.



Photo tirée de Facebook

Depuis sa création, l'organisme s'est imposé comme un moteur de solidarité, d'innovation et de concertation, jouant un rôle central dans le renforcement du tissu communautaire des MRC de Montmagny et de L'Islet. La soirée a été marquée par des hommages sentis à deux figures phares de l'organisation, en l'occurrence Guy Drouin, directeur depuis les tout débuts, et Angèle Chouinard, administratrice engagée au sein du conseil d'administration.

La CDC ICI Montmagny-L'Islet est aujourd'hui reconnue pour sa capacité à mobiliser les acteurs locaux, soutenir les organismes communautaires, et favoriser

des projets porteurs qui répondent aux besoins réels du territoire. Son action concertée contribue non seulement à améliorer la qualité de vie des citoyens, mais aussi à assurer la vitalité d'un milieu où la coopération et l'humain sont au cœur des priorités.

Alors que l'organisme entame une nouvelle étape de son parcours, l'heure est à la reconnaissance et à la continuité. « Longue vie à la CDC ICI Montmagny-L'Islet ! », a-t-on lancé à l'unisson en guise de vœu pour la suite de cette aventure collective essentielle à la pérennité du milieu communautaire.

Source : CDC ICI Montmagny-L'Islet



Photo : Jeanne Pelletier (CDC)

Un atelier pour redécouvrir la rivière Trois Saumons

La rivière Trois Saumons retrouve peu à peu son visage naturel... et ses habitantes d'autrefois. Le samedi 2 août, la population est invitée à plonger au cœur de cette renaissance écologique en participant à un atelier consacré à l'anguille d'Amérique, et au projet de restauration de l'embouchure de la rivière. L'événement se tiendra de 10 h à midi au Musée de la mémoire vivante à Saint-Jean-Port-Joli.

Organisé par la MRC de L'Islet en collaboration avec l'Organisme des bassins versants (OBV) de la Côte-du-Sud, l'atelier vise à faire connaître le fruit des efforts déployés en 2024 pour redonner à la rivière sa pleine vocation écologique. Grâce à la suppression du barrage à son embouchure, l'anguille d'Amérique peut désormais remonter la rivière Trois Saumons, renouant ainsi avec un habitat qui lui était inaccessible depuis des décennies.

Aurélié Bousquet, chargée du projet pour la MRC de L'Islet et représentante de l'OBV de la Côte-du-Sud, présentera les dessous de cette démarche de restauration. Elle expliquera comment les travaux ont été menés, les défis rencontrés, et les retombées attendues pour la biodiversité locale.

Puis, place à l'histoire et à la biologie

avec Judith Douville, présidente de la Corporation Philippe-Aubert-de-Gaspé et du Musée de la mémoire vivante. Elle fera découvrir aux participants les particularités de l'anguille d'Amérique : son cycle de vie unique, sa migration jusqu'à la mer des Sargasses, ainsi que les méthodes de pêche traditionnelles qui ont marqué la région. Une visite sur les rives du fleuve Saint-Laurent permettra également de mieux comprendre le lien vital entre cet environnement et l'espèce.

Pour clore la matinée sur une note gourmande, les curieux auront droit à une dégustation de produits du terroir mettant en vedette l'anguille d'Amérique, gracieusement offerte par Les Trésors du fleuve. Une manière savoureuse de joindre l'utile à l'agréable.

Source : Aurélié Bousquet



Photo : Courtoisie

Envoyez votre lettre ouverte à redaction@leplacoteux.com. Toutes les lettres doivent être signées du prénom, du nom ainsi que de la provenance du signataire. Vous devez fournir votre adresse postale complète et un numéro de téléphone pour vous joindre, qui ne seront toutefois pas publiés. Le recours au pseudonyme est interdit. Idéalement, la lettre ouverte doit contenir un maximum de 400 mots, et nous suggérons de joindre une photo qui illustre vos propos sur notre site web. La direction de l'information pourrait décider de ne pas publier, ou de demander des modifications si des passages sont inexactes ou portent à diffamation. L'opinion du lecteur n'engage que le signataire et non le journal Le Placoteux. Le Journal ne s'engage pas à publier la lettre ouverte à l'édition papier, il se peut qu'elle le soit seulement sur le site web.

Des États généraux sur le monde rural : un outil nécessaire au développement local

Il n'y a pratiquement pas une journée, à la lecture des journaux régionaux ou en glanant sur le web, où il n'est pas question de la fermeture de services de proximité en milieu rural.

Le Kamouraska n'échappe pas à ce phénomène. Encore récemment, les pages du *Placoteux* rapportaient les difficultés de la Coopérative alimentaire de Mont-Carmel, lesquelles ont finalement conduit à sa fermeture. On se souviendra que la même situation est survenue à Saint-Gabriel, à Saint-André-de-Kamouraska et à Saint-Onésime.

Certes, le gouvernement du Québec a mis en place, dans le cadre du Fonds région et ruralité (FRR), une enveloppe de 10 millions de dollars répartis sur quatre ans (2024-2028) pour appuyer les efforts des élus locaux en vue de contrer la perte de services en milieu rural. Toutefois, il est peu probable que ce fonds soit en mesure d'endiguer les tendances lourdes auxquelles plusieurs localités rurales sont confrontées. Parmi celles-ci, mentionnons la faible diversification économique, la décroissance démographique, le vieillissement accéléré de la population, l'émigration, les conflits d'usage entre certaines ressources, etc. Bien que l'on assiste ici et là à de petites victoires, les histoires de succès s'avèrent trop peu nombreuses comparativement aux pertes qu'ont

subies plusieurs localités rurales et petites villes au cours des dernières années.

Devant l'ampleur des enjeux auquel tout un segment du monde rural québécois est assujéti, le temps ne serait-il pas venu de mettre en place des États généraux sur la ruralité, comme ce fut le cas en 1991? Quelque 35 ans plus tard, force est de constater que plusieurs localités rurales du Québec sont toujours aux prises avec les mêmes lacunes, ce qui témoigne de l'aspect structurel de la dévitalisation. De plus, certains phénomènes comme les difficultés de recrutement des élus municipaux, ou l'effritement de la solidarité territoriale sont apparus, contribuant ainsi à alimenter ce processus de dévitalisation, et à miner le développement local et régional.

Dès lors, le moment semble propice pour que les intervenants qui gravitent autour du monde rural puissent s'asseoir autour d'une même table afin d'inciter les décideurs publics à déployer des mesures en vue de stopper l'hémorragie liée à la perte des services de proximité. Par ailleurs, si la volonté des élus municipaux est nécessaire pour revitaliser les milieux les

plus fragiles, les outils dont ils disposent apparaissent insuffisants pour atteindre cet objectif, compte tenu de leurs multiples responsabilités et de l'étendue des problèmes à surmonter.

Un organisme comme Solidarité rurale du Québec est plus que jamais nécessaire. Mais à plus long terme, c'est toute la stratégie de développement rural et d'aménagement territorial du Québec qu'il importe de repenser. Les milieux

ruraux n'ont pas tous la chance de se situer près d'une ville. Une attention particulière doit être accordée à ceux de petite taille démographique, mais aussi à certaines villes devenues fragiles, et ce, dans le but d'améliorer la qualité de vie de leurs résidents.

Majella Simard, Ph. D. en développement régional, professeur de géographie à l'Université de Moncton et natif de Saint-André-de-Kamouraska

Ça donne quoi, les fusions?

Un de mes amis de Saint-Pmophile m'a déjà dit que Saint-Aubert avait tout : la forêt, le lac Trois-Saumons, des érablières, une magnifique montagne donnant une vue spectaculaire sur le fleuve Saint-Laurent, la proximité de l'autoroute, à seulement une petite heure de Lévis et de Québec, un plus grand potentiel de développement économique que plusieurs localités du sud de L'Islet.

Il avait bien raison. Et plus j'y réfléchis, moins je trouve de raison sérieuse à une fusion de Saint-Aubert avec Saint-Jean-Port-Joli, Saint-Damase, Saint-Roch-des-Aulnaies...

Nous avons déjà tout : un conseil municipal, un Office municipal d'habitation, un service des loisirs, une épicerie, un bureau de poste, beaucoup de terrains pour s'agrandir. Je suis contre une fusion avec Saint-Jean-Port-Joli. Et si je pense à toutes les fusions dont j'ai entendu parler dans ma vie, je n'en trouve pas non plus qui ont été profitables à toutes les parties; il y a toujours eu un, et souvent plusieurs perdants dans l'opération.

Ce sont le plus souvent les petites agglomérations qui ont perdu leur âme,

leur identité, leurs services de proximité, leur épicerie, leur caisse populaire, quand ce n'était pas leur école. Des localités se sont simplement réduites, devenant des banlieues d'une grande ville.

Au lac Trois-Saumons, certains propriétaires se sentent déjà loin de l'administration municipale actuelle. Est-ce qu'ils seront mieux servis par une administration installée au bord du fleuve à Saint-Jean-Port-Joli? Est-ce qu'ils n'auront pas alors l'impression d'être des citoyens de seconde zone?

Saint-Aubert n'a pas beaucoup à envier à de nombreuses autres localités, et elle doit rester la belle petite ville que je connais.

Thaddée Caron, Saint-Aubert

SCÈNES DE CRIMES

une CHRONIQUE de
Norbert Spehner

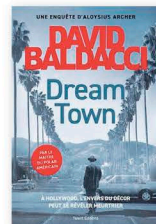
JE M'APPELLE ARCHER, ALOYSIUS ARCHER

Hommage au roman noir américain des années 50, *Dream Town* de David Baldacci est le troisième opus de la série mettant en vedette Aloysius Archer, un ex-policier recyclé en détective privé dans la lignée « dur à cuire » des Philip Marlowe, Mike Hammer ou Sam Spade (pour ne nommer que les plus connus).

Los Angeles, 1952, à la veille du Nouvel An... Archer est contacté par Eleanor Lamb, une scénariste qui aimerait l'engager, car elle soupçonne que quelqu'un cherche à la tuer. D'abord réticent, le détective veut en apprendre davantage sur cette cliente qui ne lui inspire guère confiance. Alors qu'il lui rend visite, il trébuche sur un cadavre dans le salon, constate qu'Eleanor semble s'être volatilisée, puis se fait assommer par un inconnu.

Pendant que la police enquête sur cette victime (un autre détective privé), une amie proche et collègue de la scénariste disparue engage Archer pour découvrir ce qui est arrivé à la jeune femme.

S'ensuit une enquête qui emmène Archer au cœur de la cité des anges, où les apparences sont trompeuses, dans les quartiers de Bel Air et de Beverly Hills, dans les studios d'Hollywood ou les plages et les canyons de Malibu. Le récit démarre lentement, avec moult descriptions et interrogatoires, avant de prendre son rythme de thriller quand Archer s'approche dangereusement de la vérité derrière la disparition d'Eleanor. Au cœur de l'action, il découvre un bouge nommé Le Jade, antre de tous les vices dirigé par l'inquiétant Paley le balafre, un psychopathe de la pire espèce, et se retrouve dans son collimateur.



Dans cette jungle urbaine, ce détective d'une intégrité sans faille subit son lot de violence et de déconvenues, alors qu'il met à jour les secrets les plus sombres et les trahisons des divers protagonistes. Il survit et encaisse les coups grâce à son courage, son flair, et un certain sens de l'humour.

Ce polar est un excellent pastiche des romans noirs américains classiques, et Aloysius Archer est une sorte de double modernisé du détective Philip Marlowe, le personnage emblématique de Raymond Chandler.

David Baldacci, DREAM TOWN, Paris, Talent Éditions, 2025, 485 pages

La saison des Rendez-vous dégustations Desjardins est lancée

La troisième édition des Rendez-vous dégustations Desjardins est en cours au marché public de la Grande-Anse. Présenté par la Caisse Desjardins de l'Anse de La Pocatière, en collaboration avec Développement économique La Pocatière (DELP), cet événement est devenu un incontournable estival qui allie saveurs locales et engagement communautaire.

Chaque samedi, de 10 h 30 à 11 h 30, des bénévoles issus d'organismes socio-communautaires de La Pocatière proposent des dégustations des produits du terroir local. En tout, huit organismes seront mis à l'honneur tout au long de la saison, et recevront une contribution financière pour soutenir leurs actions dans la communauté.

«La Caisse est au service de ses membres, et en appui au milieu dans lequel elle œuvre par ses divers engagements. Nous sommes fiers de soutenir cette initiative qui associe les saveurs locales, les organismes sociocommunautaires et la jeunesse de notre région», indique François Archambault, président de la Caisse Desjardins de l'Anse de La Pocatière.

Pour sa part, le président de DELP et maire de la Ville de La Pocatière, Vincent Bérubé, mentionne : «Le marché public de la Grande-Anse est plus qu'un lieu d'achat, c'est un moteur d'attractivité pour dynamiser le centre-ville, et il offre une vitrine exceptionnelle aux producteurs et aux artisans. C'est un lieu de rencontre et de découvertes, autant pour la population que pour les visiteurs.»

Organisé par DELP, le marché public de la Grande-Anse est ouvert les samedis de 10 h à 14 h, jusqu'au 27 septembre, sur le site du Collège de Sainte-Anne-de-la-Pocatière, adjacent au stationnement de l'Institut de technologie agroalimentaire du Québec.

Source : Développement économique La Pocatière

CAHIER DÉTACHABLE À CONSERVER

ZONE circulaires

Nous couvrons
100%
des foyers des
MRC de
Kamouraska
et de l'Islet

Le **Placoteux**

Publiez et distribuez vos circulaires au meilleur prix!

19 601 EXEMPLAIRES ENTIÈREMENT DISTRIBUÉS PAR POSTES CANADA

Pour plus d'information : **Hélaine Pettigrew**
418 492-2706, p. 108
helaine@leplacoteux.com

TABAGIE *Lunik*, la référence pour votre **UNE RENTRÉE SCOLAIRE**



**Sac à dos LAVOIE
CHIC CHOC**
Couleurs variées
Rég. 98,75 \$

SPÉCIAL
90⁹⁹
ch.



SPÉCIAL
1⁹⁹
ch.

**Colle en bâton
scolaire LEPAGE**
40 g
Rég. 3,59\$

**Gomme à effacer blanche
STAEDTLER
Mars Plastic**
Rég. 2,09 \$



SPÉCIAL
99¢
ch.

Surligneur Offix®
Rég. 1,29 \$



SPÉCIAL
1⁵⁹
Pqt

**Pochettes
protectrices
transparentes**
10/pqt
Rég. 2,59 \$



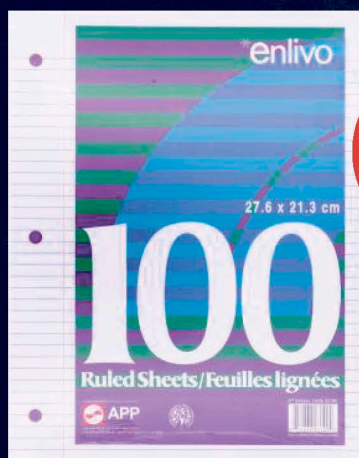
SPÉCIAL
9⁹⁹
ch.

**Compas
scolaire 6 po
STAEDTLER**
Rég. 13,89 \$



SPÉCIAL
2⁹⁹
12/bte

**Crayons à mine
Norica HB (12)**
STAEDTLER
Rég. 3,99 \$



SPÉCIAL
1⁹⁹
Pqt

**Feuilles
mobiles
lignées**
100/pqt
Rég. 2,49 \$



**Couverture de
présentation**
Rég. 1,19 \$

SPÉCIAL
79¢
ch.

**NOMBREUX
EN MA**

Lunik

**PAPETERIE-LIBR
BOUTIQUE**

510, avenue Martin, Saint-F...
Tél. : 418 492-2096
Courriel : papeterie

**Nous pouvons préparer votre liste scolaire
dans un délai de 48 h ouvrables :
papeterie@magasinlunik.ca ou 418 492-2096**

Prix valables jusqu'à

matériel scolaire et articles de bureau BIEN ORGANISÉE

urligneur
adapté pour être relié à un
type de papier

SPÉCIAL
79¢
ch.

Taille-crayon ovale 2 trous
Rég. 4,99 \$



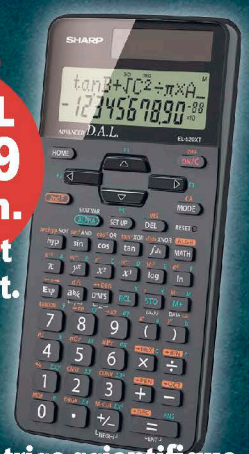
SPÉCIAL
299
ch.

Cadenas à
combinaison
1500D
Rég. 15,99 \$

SPÉCIAL
1099
ch.



SPÉCIAL
2499
ch.
Du 4 août
au 1^{er} sept.
2025



Calculatrice scientifique
EL520XTBBK SHARP
Rég. 28,89 \$



Reliure à
anneaux ass.
Rég. 10,49 \$

499
ch.

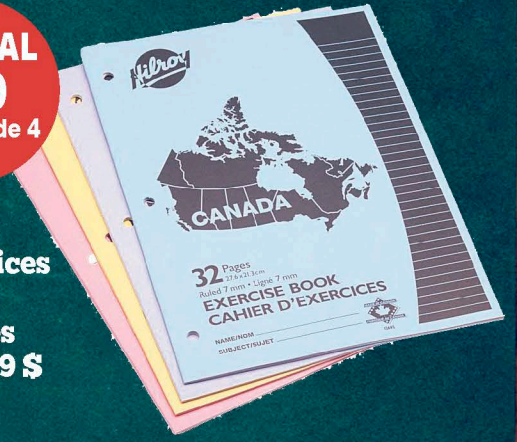


SPÉCIAL
399
ch.

Carnet à croquis
9 x 12 po.
30 feuilles
Rég. 5,99 \$

SPÉCIAL
239
Pq't de 4

Cahiers
d'exercices
Canada
32 pages
Rég. 3,19 \$



SPÉCIAUX MAGASIN

unik inc.

RAIRIE-TABAGIE E CADEAU

Pascal (Québec) GOL 3Y0
Télec. : 418 492-6122
e@magasinlunik.ca

du 13 septembre 2025.



Clé USB à
mémoire flash
8 Go
Rég. 10,99 \$

SPÉCIAL
799
ch.



SPÉCIAL
599
24/bte

Crayons de
couleurs (24)
STAEDTLER
Rég. 9,99 \$



Marqueurs à colorier
Super pointes
CRAYOLA (20)
Rég. 8,29 \$

SPÉCIAL
599
20/bte

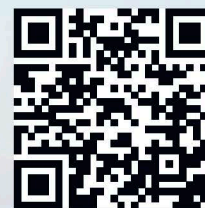


Marqueurs lavables
Ultra-Clean
CRAYOLA (16)
Rég. 11,99 \$

SPÉCIAL
899
16/bte

*Pour découvrir les attraits
de notre belle région...*

Consultez notre carnet estival :
tourisme.leplacoteux.com



**Pendant nos vacances, continuez à suivre
les nouvelles sur leplacoteux.com**

*Toute l'équipe vous
souhaite un bel été!*

Le **Placoteux**
L'HEBDOMADAIRE DE LA CÔTE-DU-SUD

**Nos bureaux seront fermés du 19 juillet au 3 août 2025 inclusivement.
Veuillez noter qu'il n'y aura pas d'édition papier durant 2 semaines, soit les 28 juillet et 4 août 2025.**

Raynald Légaré présente *Calepin intime*

L'artiste bien connu de Mont-Carmel, Raynald Légaré, s'est fait plaisir une fois de plus avec en publiant *Calepin intime*, un recueil d'œuvres spontanées réalisées au pastel à l'huile, avec quelques touches d'autres médiums.

MARC LAROUCHE

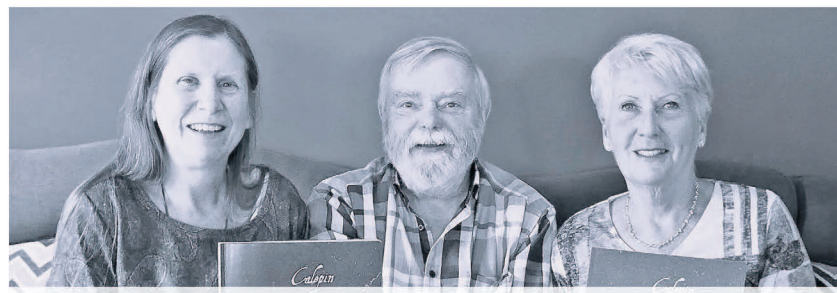
Le livre est, à l'image de son créateur, d'une originalité rafraîchissante. Ses deux couvertures sont identiques, et les pages ne sont pas numérotées, de sorte qu'il peut se lire dans tous les sens, dans le désordre ou pas, au rythme du lecteur. D'ailleurs, il n'y a rien à lire. Aucun texte, si ce n'est une préface signée Éliane Vincent, qui a aussi réalisé la maquette de l'ouvrage, et un court texte de présentation par M. Légaré. Ensuite, l'observateur est laissé entre les mains de l'art, des images et des émotions.

« L'art a besoin de liberté pour s'exprimer, il est juste que cette liberté s'étende jusqu'à la personne qui le regarde ! », dit Raynald Légaré avec humour. Cette liberté, il l'a d'ailleurs toujours revendiquée pour lui-même, alternant entre de multiples formes d'art, du dessin à la photographie, en passant par la peinture, la sculpture, la poésie le collage, l'art public... tout lui

est inspiration. L'artiste poète décrit ainsi celle qui a mené à *Calepin intime* : « C'est comme écrire en couleur, au rythme du pouls de l'instant. Le pastel à l'huile glisse allègrement sur le papier texturé, au gré des envies... »

L'œuvre est un assemblage de dessins réalisés sur un papier épais et texturé qui capte les traits de pastel et les rend vibrants d'énergie. Le rendu sur papier satiné, dans la version imprimée, a été travaillé soigneusement pour conserver cette énergie. Le lecteur peut ainsi capter l'intention de l'artiste, presque comme s'il possédait l'original.

Une quarantaine de copies de *Calepin intime* ont été imprimées. L'artiste a l'intention d'en offrir à ses amis, mais, dit-il, « il en restera bien quelques-uns pour ceux qui auront envie de l'acheter ». On peut communiquer avec M. Légaré au legarerraynald@gmail.com



Raynald Légaré en compagnie de sa muse de longue date, Pauline Côté (à droite) et d'Éliane Vincent qui a réalisé la maquette de *Calepin intime*. Photo : Courtoisie



L'artiste a laissé ses œuvres parler d'elles-mêmes. Photo : Courtoisie

Parcours photographique *De la terre à la table*

Vrille art actuel invite la population à découvrir le parcours photographique *De la terre à la table* par la famille Carrier-Bouchard. Le projet fait suite à la résidence de création de la famille réalisée à l'été 2024 avec Vrille art actuel.

Durant ce séjour, les artistes sont allés à la rencontre des producteurs du milieu agricole et culturel de la région, et les ont invités à participer à une performance collective. Les photographies grand format, présentées dans les marchés publics et sur des bâtiments agricoles à travers le Kamouraska, sont des traces de ces échanges créatifs.

Les cinq sites ont été sélectionnés afin de représenter différentes facettes de la réalité agricole de la région, et se déploient

dans quatre municipalités : le Marché public de la Grande-Anse à La Pocatière, la Ferme 40 Arpents à Saint-Onésime, la Grange de l'Anse à La Pocatière, la Ferme Gilles Landry à Rivière-Ouelle, et le Marché de l'Expo à Saint-Pascal.

Le jeudi 24 juillet à 16 h 30 le public est invité à visiter les différents sites du parcours en présence de la famille Carrier-Bouchard. L'activité débutera au Marché de l'Expo de Saint-Pascal, où les artistes effectueront une courte présentation, puis le groupe se déplacera dans chacun des lieux du parcours, pour terminer à 18 h 30 à la Ferme 40 Arpents. L'œuvre vidéo du projet sera présentée dans la Vrille mobile tout au long de la soirée.

Le parcours photographique *De la terre à la table* est présenté dans le cadre de la programmation *Faire terroir : géorécits* de Vrille art actuel. Depuis le mois de juin, les artistes de la programmation transmettent, par le biais de l'art actuel, des histoires en lien avec la région du Kamouraska et ses caractéristiques géographiques en adoptant une démarche individuelle ou en groupe familial.

On peut suivre l'évolution du projet *De la terre à la table* en visitant le site internet de Vrille art actuel au vrille.ca, ou en suivant @vrilleartactuel sur les réseaux sociaux.

Source : Vrille art actuel



Le site de la Grange de l'Anse. Photo : Courtoisie

Galaxie au Festival du Père Zim

Le 47^e Festival du Père Zim revient à Sainte-Louise du 6 au 10 août. Fidèle à sa tradition des dernières années, le Festival intègre à sa programmation des artistes professionnels. Le vendredi soir, à la Salle du 125^e, le groupe punk rock Les Dérapeutes et l'orchestre folk-punk Tisonnier réchaufferont les spectateurs.

Le samedi soir, le Alice Band et le groupe Sylvie ouvriront la soirée tout en rock à la Salle du 125^e. À 21 h 30, le groupe vedette du festival, Galaxie, prendra l'affiche. Galaxie est un groupe québécois de rock alternatif originaire de Montréal. Formé en 2002, le *band* mené par Olivier Langevin compte six albums à son actif. Le plus récent, *À demain peut-être*, en été lancé en février 2024, et a reçu une nomination au Gala de l'ADISQ dans la catégorie Album de l'année-rock. Les billets sont en vente dès maintenant sur la page Facebook du Festival du Père Zim.

Le Festival met aussi en valeur des artistes locaux. Joe Robicho, de Sainte-Louise, animera le souper pizza du vendredi soir. Samuel Thibault Carrier se produira le dimanche après-midi, à l'extérieur. Un gala de musique canadienne mettra en vedette des musiciens et des chanteurs de la région, le dimanche après-midi à la salle du 125^e, alors que des artisans locaux y exposeront des œuvres.

Un tournoi de *deck hockey* se déroulera durant la journée du samedi. On peut s'inscrire sur la page Facebook Loisirs Sainte-Louise ou à loisirs.stelouise@gmail.com.

com. Un souper de poulet BBQ clôturera le Festival le dimanche soir de 17 h à 19 h.

Source : Festival du Père Zim



Galaxie sera la grande vedette du Festival du Père Zim. Photo : Courtoisie



Avis de décès

Anne-Marie Lévesque Ouellet (1939-2025) Saint-Gabriel-Lalemant

Au centre d'hébergement Notre-Dame-de-la-Merci de Montréal, le dimanche 15 juin 2025, est décédée à l'âge de 85 ans Mme Anne-Marie Lévesque, épouse de feu M. Jean-Claude Ouellet; fille de feu M. Gérard Lévesque et de feu Mme Adélia Lavoie. Elle demeurait à Montréal et était native de Saint-Gabriel-Lalemant au Kamouraska.

La famille recevra les condolances en l'église de Saint-Gabriel-Lalemant, 27, rue Principale, Saint-Gabriel-Lalemant, le samedi 26 juillet 2025, de 13 h 30 à 14 h 50. Le service religieux sera célébré le jour même, à 15 h, suivi de l'inhumation au cimetière paroissial.

Elle laisse dans le deuil ses enfants : Marie-Claude, Martine (Mandebis Aby), Isabelle; ses petits-enfants : Bruno, Geneviève (Claude Jr Monfort), Catherine (Bobby Villeneuve-Fontaine), Anjani (Charlotte Flamand), Judith, Jérémie, Widya et Léo; ses arrière-petits-enfants : Manu et Mona ainsi que ses gendres : Ghyslain Rousseau et Bagus Pinilih. Elle était la sœur de : Rachel (Antonin Lavoie), feu Lisette (feu Patrick Chénard). Marie-Reine (Réjean Chénard), Gaston (feu Huguette D'Anjou), feu Guilmond (Francine Dionne), Simon (Caroline Lizotte), Léa (feu Alain Lévesque), de la famille Ouellet, elle était la belle-sœur de : feu Thérèse, feu Candide (feu René Laboisonnière), feu Wilmer (Gilberte Boudreau), Jean-Louis (feu Françoise Guillemette), Paula (feu Fabien Lavoie) (Christian D'Anjou), feu Huguette (feu Marcel D'Anjou), Diane (feu Jean-Guy Dubé), feu Jacques (Marcelle Lacroix), Guy (feu Nancy Somers), Lorraine (Bruno Fecteau), Gabriel (Réjeanne Lévesque), feu Michel, feu Monique (Claude Dubé). Sont aussi attristés par son départ ses filleules : Annie et Sylvie, son filleul Claude, ses nièces, neveux, cousines, cousins, ses autres parents et amis.

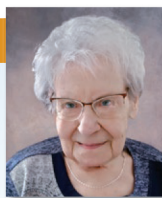
La famille remercie le centre d'hébergement Notre-Dame-de-la-Merci pour leurs bons soins et toutes les attentions apportées à madame Lévesque ainsi que pour leur accompagnement des derniers jours.

Vos témoignages de sympathie peuvent se traduire par un don à un organisme que madame Lévesque affectionnait particulièrement, La Société des Missions-Étrangères du Québec (SMÉ). www.smelaval.org/donenligne.html

La direction des funérailles a été confiée à la



Résidence Funéraire Daniel Caron
353, avenue Chapleau, Saint-Pascal
www.groupefunerairecaron.com
418 492-2222



Avis de décès

Jeannine Ouellet Lapointe (1931-2025) Saint-André-de-Kamouraska

Au centre d'hébergement Villa-Maria de Saint-Alexandre, le 13 juillet 2025, est décédée à l'âge de 93 ans et 10 mois Mme Jeannine Ouellet, épouse de feu M. Joseph Alfred Lapointe; fille de feu Mme Léa Rivard et de feu M. Émile Ouellet. Elle demeurait à Saint-André-de-Kamouraska.

La famille recevra les condolances à la Résidence funéraire Daniel Caron, 90, rue Principale, Saint-André, le vendredi 1^{er} août 2025 dès 9 h. Le service religieux sera célébré le jour même, à 11 h, en l'église de Saint-André et de là au crématorium. L'inhumation aura lieu à une date ultérieure au cimetière paroissial.

Elle était la mère de : Danielle (Serge Morin), feu Yves, Maryse (Guy Pelletier), Robert (Nicole Nadeau), Alain (Nicole Ouellet), Marc (Genny Ouellet), José, Valérie (Martin Ouellet), Annick (Patrice Lévesque). Elle laisse également dans le deuil ses petits-enfants; ses arrière-petits-enfants. Elle était la sœur de : feu Suzanne (feu Gustave Bécharde), feu Paul, feu Lucille (feu Lucien Laplante), Émilienne (feu Romain Beuprè), feu Raymond (feu Gisèle Pigeon), feu Benoit (Lauréanne Lebel), Lucien (Denise Côté), Marcel (feu Fernande Leblanc), feu Cécile (feu Zoël Bernier), feu Élisabeth (feu Wilfrid Lévesque), Louise (Réal Lefèvre), Francine (Gilles Lévesque); la belle-sœur de : feu Laurette (feu Laurent Roy), feu Léon-Paul (feu Hélène Chénard), feu Adéline (feu Paul-Émile Ouellet), Noëlla (Gérard Camirand), feu Émilienne (Gaston Lajoie), Agathe (André Demers), Rodrigue (Agathe Léonard), feu Pauline (Roland St-Onge). Sont aussi attristés par son départ ses neveux, nièces, cousins, cousines, autres parents et ami(e)s.

Vos condolances peuvent se traduire par un don à la Fondation de la Maison Desjardins de soins palliatifs du KRTB, 44, rue de Chauffailles, Rivière-du-Loup (Québec) G5R 4E1.

La direction des funérailles a été confiée à la



Résidence Funéraire Daniel Caron
353, avenue Chapleau, Saint-Pascal
www.groupefunerairecaron.com
418 492-2222



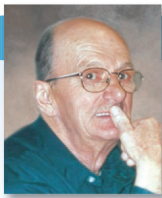
Messe anniversaire

Louis Bélanger 1927-2024

Malgré le temps qui passe, ton souvenir ne pourra jamais s'effacer. Tu continueras toujours de vivre dans nos pensées et dans nos cœurs. Nous t'aimons.

Pour honorer ta mémoire une messe anniversaire sera célébrée le dimanche 3 août 2025 à 10h30 en l'église de Saint-Jean-Port-Joli. Merci à tous ceux et celles qui se joindront à nous pour cette célébration.

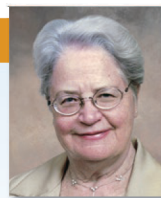
Ses enfants, Louise, Lyna, Judith, Lucie, Chantal, Myriam, Constance, Annie, Donald, Esther et les membres de leur famille.



Messe anniversaire

Jean-Marie Mercier Saint-Athanase

Une messe anniversaire sera chantée à la mémoire de M. Jean-Marie Mercier ce samedi 2 août 2025 à 19 h, en l'église de Saint-Athanase. Merci à tous les parents et amis qui s'uniront à nous pour cette célébration.



Avis de décès

Denise Cloutier (1937-2025) Saint-Alexandre-de-Kamouraska

Au centre d'hébergement D'Anjou de Saint-Pacôme, le 10 juillet 2025 est décédée à l'âge de 88 ans et 3 mois Mme Denise Cloutier; fille de feu Mme Augustine Dionne et de feu M. Antonio Cloutier. Elle demeurait à Saint-Pacôme, autrefois à Saint-Alexandre-de-Kamouraska.

La famille recevra les condolances à la Résidence funéraire Daniel Caron, 680, rue Principale, Saint-Alexandre, le vendredi 25 juillet 2025 dès 12 h 30. Une liturgie de la parole sera célébrée le jour même à 16 h, en l'église de Saint-Alexandre et de là au cimetière paroissial.

Elle était la mère de : Renelle (Gaétan Turgeon), Chantal, Christiane (Clément Dumais), Marius (Micheline Lapointe), feu Céline. Elle laisse également dans le deuil ses petits-enfants : Mélodie (Simon Bérubé), Anika (Daniel Michaud), Alex, Anne, Rose (Marc-Antoine Poirier), Pascale (Martin Saumure), David (Joanie Fournier), Gabriel, Mathieu (Jonathan Simard); ses arrière-petits-enfants : Wesley, Shelsea, Tristan, Tom, Alexis; le père de ses enfants : Raymond Thériault (Imelda Lavoie). Elle était la sœur de : feu Julienne (feu Benoit Thériault), Sr. Fernande, feu Sylvio (feu Lisette Blanchard), feu Antoine (Pauline Thériault), Françoise (Lucien Bossé), feu Claude (Lucie Blouin), feu Thérèse (Roland Bergeron), Marie (Zoël Bossé), Marcel Cauchon (Gilberte Letarte), de la famille Thériault la belle-sœur de : feu Rose de Lima (feu André St-Onge), feu Irène (feu Gérard Deschènes), feu Antoinette (feu Armand Guérette), feu Sylvio (feu Nina Picard), feu Élie (feu Aurélie Beaulieu), feu Cécile, feu Anna (feu Léo Pelletier), feu Rosa (feu Émile Thériault), feu Benoit (feu Julienne Cloutier), feu Noëlla (feu Omer Dionne), Jean (feu Yolande Lajoie), feu Madeleine (feu Lucien Pelletier), Pauline (feu Antoine Cloutier), Jean-Marc (feu Estelle Nadeau) (Lise Pelletier). Sont aussi attristés par son départ ses neveux, nièces, cousins, cousines, autres parents et ami(e)s.

Des remerciements sont adressés à Dre Marie-Eve O'Reilly-Fromentin, au personnel du centre d'hébergement D'Anjou et de la résidence la Croisée des Chemins de Saint-Pacôme pour les bons soins prodigués.

Vos condolances peuvent se traduire par un don à la Fondation de l'Hôpital Notre-Dame-de-Fatima (Fonds de destination spéciale aux soins palliatifs du centre D'Anjou) 1201, 6^e Avenue, La Pocatière (Québec) G0R 1Z0 ou à La Traversée, 1202, 4^e Avenue Painchaud (Québec) G0R 1Z0.

La direction des funérailles a été confiée à la



Résidence Funéraire Daniel Caron
353, avenue Chapleau, Saint-Pascal
www.groupefunerairecaron.com
418 492-2222



Avis de décès

Marcel Pelletier 1940-2025

À l'Hôpital de Montmagny, le 14 mai 2025 à l'âge de 85 ans et 3 mois est décédé monsieur Marcel Pelletier, époux de madame Réjeanne Avoine. Fils de feu dame Edith Gagnon et de feu monsieur Omer Pelletier, il demeurait à Sainte-Perpétue de L'Islet.

Outre son épouse, il laisse dans le deuil ses enfants : Rémi et Mylène, ses petits-enfants Laurie Pelletier et Samuel Charest.

Il était le frère et le beau-frère de : feu Maurice (feu Corrine Leblanc), feu Robert (feu Denise Latulippe), Lauréat (Juliette Raymond), feu Gisèle (feu Jacques Binette), feu Hélaine (Jean-Pierre Paquin), Annette (feu Laurier Lord), feu Rachel (feu Claude Chouinard). Sont aussi affectés par son départ son beau-frère Réjean Avoine (Monique Cloutier), ses neveux et nièces, cousins et cousines, autres parents et ami(e)s.

De sincères remerciements sont adressés à l'ensemble du personnel du CLSC de Saint-Pamphile et de l'Hôpital de Montmagny pour les excellents soins. Merci également à Dr Martin Pelletier, médecin de famille et ami, sans oublier Maryse Lord, infirmière, pour son accompagnement tout au long de la maladie, jusqu'aux derniers moments.

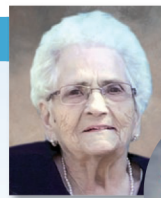
Vos témoignages de sympathie peuvent se traduire par un don à la Société Alzheimer Chaudière-Appalaches, Casier postal 1, Sainte-Marie (Québec) G6E 3B4 <https://www.alzheimerchap.qc.ca/>

Les membres de sa famille vous accueilleront à la résidence funéraire : C. Lavoie & Fils (De la Durantaye & Fils) 18, du Foyer Sud, Saint-Pamphile. Le samedi 2 août 2025 à compter de 12 h. Un moment de recueillement aura lieu le même jour à 15 h à la résidence funéraire.

Pour renseignement ou pour transmettre vos messages de condolances : 418 356-3822, sans frais : 1 888 430-3822, télécopieur : 418 356-5230, courriel : clavoie@deladurantaye.qc.ca Site web : www.deladurantaye.qc.ca. Maison funéraire membre de la Corporation des thanatologues du Québec.



418 246-5337, sans frais : 1 877 598-3093, courriel : info@deladurantaye.qc.ca Site web : www.deladurantaye.qc.ca. Maison funéraire membre de la Corporation des thanatologues du Québec.



Messe anniversaire

Ida Bernier Charest Saint-Bruno

« Chère maman, chère grand-maman, plus d'un an s'est écoulé depuis ton départ. Ton souvenir sera à tout jamais gravé dans nos cœurs. Tu nous manques beaucoup. De là-haut, aide-nous à poursuivre notre chemin. »

Pour toi que nous anniversaire sera avons aimée et aimerons toujours et pour honorer ta mémoire, une messe célébrée en l'église de Saint-Bruno, ce dimanche 27 juillet 2025, à 11 h.

Parents et amis sont invités à se joindre à la famille pour cette célébration. Nous aurons ce même jour, une pensée particulière pour Laurie-Ève Charest Gaulin, son arrière-petite-fille décédée le 19 décembre 2024.

Nous remercions tous ceux qui s'uniront à nous par leur présence, leur pensée ou leurs prières.



Avis de décès

Monique Francoeur (1954-2025) Saint-Gabriel-de-Kamouraska

À l'Hôpital Notre-Dame-de-Fatima de La Pocatière, le 3 juillet 2025, est décédée à l'âge de 71 ans et 5 mois, Mme Monique Francoeur épouse de feu M. Jacques Gagnon. Fille de feu M. Noël Francoeur et feu Mme Rita Picard, elle demeurait à Saint-Gabriel-de-Kamouraska.

Une cérémonie d'adieu privée sera célébrée en présence des membres de la famille, le samedi 26 juillet 2025 à 10 h, en la chapelle du Complexe funéraire Marius Pelletier située au 409, 9^e rue boul. Desrochers à La Pocatière et de là, les cendres seront inhumées au cimetière de Saint-Gabriel.

Elle laisse dans le deuil ses fils : Dany et Dominic; ses frères et ses sœurs : feu Réal, Daniel (Aline Bouchard), Céline, Michel (Roselyne D'Anjou), Réjeanne (Daniel Dumais), Claudine (Noël Bérubé), Francis. De la famille Gagnon, elle était la belle-soeur de : feu Rollande (feu Maurice Bélanger), Berthe (Gilles Drolet), feu Jean-Guy (Thérèse Dolo), Jeannine (Jean-Paul Label), feu André (feu Jacqueline Lafleur), feu Maurice, Georgette (Jean-Luc Lévesque), feu Victor (feu Monique Ouellet), feu Gilles, Raymond, feu Raynald, Paul (Gail Leppich), feu Marcel. Sont aussi affectés par son départ plusieurs neveux, nièces, cousins, cousines, autres parents et amis.

La famille remercie les membres du personnel soignant de l'Hôpital Notre-Dame-de-Fatima pour leur dévouement, leur soutien et les bons soins prodigués.

Direction Funéraire :



Résidence Funéraire Marius Pelletier inc.
La Pocatière, Saint-Jean-Port-Joli et L'Islet
1 418 856-3371 • Sans frais: 1 866 856-3371
Courriel : rmpel@videotron.ca
Site web : www.maisons-funeraires.com
Entreprise funéraire reconnue Distinction par la C.T.Q.



Avis de décès

Jean-Claude Lévesque (1943-2025) Saint-Gabriel-de-Kamouraska

À l'hôpital Laval de Québec, le 3 juillet 2025, est décédé à l'âge de 81 ans et 11 mois, M. Jean-Claude Lévesque époux de Mme Colette Chenard. Fils de feu M. Léon Lévesque et feu Mme Marie Lizotte, il demeurait à Charlesbourg et était natif de Saint-Gabriel-de-Kamouraska.

Les membres de la famille accueilleront les parents et amis, pour recevoir les condoléances, en l'église de Saint-Gabriel, 27, rue Principale, Saint-Gabriel, le samedi 2 août 2025 de 13 h à 14 h 50. Un hommage à la vie sera ensuite célébré ce même jour à 15 h. L'inhumation des cendres aura lieu ultérieurement au cimetière paroissial.

Il laisse dans le deuil son épouse bien-aimée Colette; ses enfants : Marie-Claude, Sonia (Harold Picard), Gino (Christine Lizotte), Kathy (Pierre Beauregard), Nadine (Denis Falardeau), Audrey (David Larouche); ses petits-enfants et arrière-petits-enfants. Il est allé rejoindre ses frères et sœurs, tous décédés. De la famille Chenard, il était le beau-frère de : feu Rosaire (feu Carmelle Ruest), Rosette (feu Robert Milliard), feu Laurette (feu Paul Bois), Juliette (Léopold Chenard), feu Olivette, Robert (Colette D'Anjou), feu Oliva (Yvette Gagnon), Réjean (Marie-Reine Lévesque), Alain (Micheline Drapeau), Michel (Linda Lévesque). Sont aussi affectés par son départ plusieurs neveux, nièces, cousins, cousines, autres parents et amis.

La famille tient à remercier les membres du personnel soignant de l'hôpital Laval de Québec pour leur générosité, leur dévouement et la qualité des soins prodigués.

Vos témoignages de sympathie peuvent se traduire par un don à la Société canadienne du cancer. Don en ligne : www.cancer.ca



Résidence Funéraire Marius Pelletier inc.
La Pocatière, Saint-Jean-Port-Joli et L'Islet
1 418 856-3371 • Sans frais: 1 866 856-3371
Courriel : rmpel@videotron.ca
Site web : www.maisons-funeraires.com
Entreprise funéraire reconnue Distinction par la C.T.Q.



Messe anniversaire

Jean-Pierre Lizotte

Une année vient de se terminer depuis que tu nous as quittés. Même nos meilleurs souvenirs ne peuvent combler le vide de ton départ. Tu nous manques et tu es toujours dans nos pensées.

Une messe anniversaire sera célébrée en ta mémoire le dimanche 3 août 2025 à 10 h 30, en la cathédrale Sainte-Anne-de-la-Pocatière.

Parents et amis sont invités à se joindre à nous ou à s'unir par la pensée pour partager ce moment de recueillement.

Son épouse Denise Gagnon, ses enfants, petits-enfants et arrière-petits-enfants.



Remerciements

Émilien Sirois Sainte-Hélène-de-Kamouraska

Vous qui avez pris le temps de poser un geste de sympathie lors du décès de M. Émilien Sirois, survenu le 19 mai dernier, soyez assurés que chacune de ces marques de réconfort nous a sincèrement touchés.

Une pensée personnelle vous est adressée. C'est avec respect et simplement que nous tenons à

vous remercier.

Son épouse Raymonde, ses enfants et petits-enfants.



Avis de décès

Georgette Bérubé Lévesque (1935-2025) Saint-Gabriel-de-Kamouraska

Au Centre D'Anjou de Saint-Pacôme, le 7 juillet 2025, est décédée à l'âge de 89 ans et 9 mois, Mme Georgette Bérubé épouse de feu M. Lionel Lévesque. Fille de feu M. Georges Bérubé et feu Mme Bernadette St-Onge, elle demeurait à Saint-Gabriel-de-Kamouraska.

Les membres de la famille accueilleront les parents et amis, pour recevoir les condoléances, au salon paroissial (salle de Roy), 27, rue Principale, Saint-Gabriel-Lalemant, le vendredi 1^{er} août 2025 de 13 h à 14 h 50. Le service religieux sera célébré ce même jour à 15 h, en l'église de Saint-Gabriel, et sera suivi de l'inhumation au cimetière paroissial.

Elle laisse dans le deuil ses enfants : Sylvain (Lynda Harton), Francis (Édith Pelletier), Pascale (Pierre Massé), Roger (Véronique Boisson) et Philippe; ses petits-enfants : Dominic (Virginie Desjardins), Gabriel (Jessyca Morissette), Marie-Philippe (Didier Hynes), Roxanne, Jonathan (Kim Bourret), Frédéric (Chloé Morneau), Geneviève (Keven Leblond), Sébastien (Claudia Beaulieu), Catherine (Vincent Lévesque), Heidi, Antoine (Cloé Bergeron), Elisa (Kevin Kdoep), Nathan; ses arrière-petits-enfants : Évelyne, Ethan, Sam, Delphine, Charlie, Émile, Robin, Hubert, Flavie, Albert. Elle était la sœur et la belle-sœur de : feu René (Huguette Massé), feu Sr Camilla, feu Sr Doris, feu Rosanne, feu Richard (Huguette Lemieux), Laurence (feu Denis Houde), feu Constant, Albert (Gisèle Delisle), Claudette (feu Jean Hénault), Lise (feu Walter Punde), feu Jeanne, Dorothee, Solange (feu Yves Belzile), Thérèse. De la famille Lévesque, elle était la belle-sœur de : feu Andréa (feu Joseph Lévesque), feu Lucie (feu Robert Lévesque), feu Fernande (feu Jules Bélanger), feu Alexandra (feu Auguste Bélanger), feu Victor (feu Monique Bélanger), feu Gustave, feu Donald, feu Norbert (Yolande Bourgelas), feu Maxime (Géraldine D'Anjou), Félix (feu Monique Gilbert), Pierrette, (feu Gilles Demers), feu Blandine (feu Gérard Dionne), feu Daniel (Denise Landry). Sont aussi affectés par son départ plusieurs neveux, nièces, cousins et cousines des familles Lévesque et Bérubé, ainsi que ses autres parents et amis.

La famille remercie les membres du personnel du Centre D'Anjou pour leur dévouement, leur générosité et les bons soins prodigués. Vos témoignages de sympathie peuvent se traduire par un don aux bénévoles du Centre D'Anjou. Des formulaires seront disponibles au salon.

Direction funéraire :



Résidence Funéraire Marius Pelletier inc.
La Pocatière, Saint-Jean-Port-Joli et L'Islet
1 418 856-3371 • Sans frais: 1 866 856-3371
Courriel : rmpel@videotron.ca
Site web : www.maisons-funeraires.com
Entreprise funéraire reconnue Distinction par la C.T.Q.



Avis de décès

Maxellande Bureau (1940-2025) La Pocatière

À l'Hôpital Notre-Dame-de-Fatima de La Pocatière le 16 juillet 2025, est décédée à l'âge de 84 ans et 9 mois, Mme Maxellande Bureau fille de feu M. Georges Bureau et feu Mme Germaine Genois. Elle demeurait à La Pocatière.

Les membres de la famille accueilleront les parents et amis, pour recevoir les condoléances au, Complexe funéraire Marius Pelletier, 409, 9^e rue boul. Desrochers, La Pocatière, le samedi 26 juillet 2025 de 9 h à 10 h 50. Le service religieux sera célébré ce même jour, à 11 h, en la cathédrale Sainte-Anne-de-la-Pocatière et de là les cendres seront déposées au columbarium.

Elle laisse dans le deuil son neveu Alain Chamberland (Sonia Roy), ses petits-neveux : Marie-Soleil (Olivier Sauvé) et Samuel (Lydia Boutin); leurs enfants : Florence, Alice et Charlotte. Elle est allée rejoindre ses frères et soeurs décédés: Rolande, Victorin, Georgette, Pauline, Jeanne D'Arc, André, Achille, Ghislain et Ghislaine.

Sont aussi affectés par son départ ses cousins, cousines, autres parents et nombreuses amies.

La famille désire remercier son médecin et les membres du personnel soignant de l'Hôpital Notre-Dame-de-Fatima de La Pocatière pour leur accompagnement et la qualité des soins prodigués.



Résidence Funéraire Marius Pelletier inc.
La Pocatière, Saint-Jean-Port-Joli et L'Islet
1 418 856-3371 • Sans frais: 1 866 856-3371
Courriel : rmpel@videotron.ca
Site web : www.maisons-funeraires.com
Entreprise funéraire reconnue Distinction par la C.T.Q.



Messe anniversaire

Alain Richard Saint-Pascal

« Cher Alain, un an s'est écoulé depuis ton départ. Ton souvenir sera à tout jamais gravé dans nos cœurs. Tu nous manques beaucoup. De là-haut, aide-nous à poursuivre notre chemin. »

Pour toi que nous avons aimé et aimerons toujours et pour honorer ta mémoire, une messe anniversaire sera célébrée en l'église de Saint-Pascal, ce dimanche 27 juillet 2025 à 11 h.

Parents et amis sont invités à se joindre à la famille pour cette célébration. Nous remercions tous ceux qui s'uniront à nous par leur présence, leur pensée ou leurs prières.



Remerciements

Lucie Bernier Saint-Pascal

Vous qui avez pris le temps de poser un geste de sympathie lors du décès de Mme Lucie Bernier, survenu le 5 mars dernier, soyez assurés que chacune de ces marques de réconfort nous a sincèrement touchés. Nous tenons à vous dire qu'une pensée personnelle vous est adressée, et que c'est avec

respect et simplement que nous tenons à vous remercier.

Ses frères et sœurs



MUNICIPALITÉ DE
**SAINT-BRUNO
DE-KAMOURASKA**

OFFRE D'EMPLOI

RESPONSABLE DES TRAVAUX PUBLICS

Nichée au cœur de la nature, la Municipalité de Saint-Bruno-de-Kamouraska offre un cadre de vie paisible, accueillant et propice à l'épanouissement. Idéale pour celles et ceux qui recherchent un équilibre entre tranquillité et convivialité, elle propose un environnement riche en activités de plein air, ruisseaux cristallins et lacs enchanteurs. Venez découvrir un milieu de vie exceptionnel, où la nature est préservée et la communauté, chaleureuse.

La Municipalité est à la recherche d'une personne polyvalente et dynamique pour combler le poste de responsable des travaux publics. Sous l'autorité de la direction générale, la personne titulaire du poste aura pour mandat de planifier, coordonner et réaliser l'ensemble des activités liées au service des travaux publics.

Responsabilités

- Planifier, coordonner, diriger et documenter les activités d'entretien régulier et préventif du réseau routier, des infrastructures municipales, du réseau d'égouts, des édifices municipaux, des parcs et espaces verts, de la machinerie ainsi que du matériel roulant, et ce en conformité avec les lois et règlements ;
- Préparer le calendrier des travaux, selon les saisons et les priorités établies avec la direction générale ;
- Évaluer la nature des travaux d'entretien et de réparation à effectuer, établir des estimations préliminaires et soumettre des recommandations à la direction générale ;
- Concevoir et mettre en place des méthodes et des procédés de travail visant l'efficacité et l'efficience des ressources de son département ;
- Favoriser et maintenir de bonnes relations avec tous les intervenants, soit les employés, la direction générale, les élus, les fournisseurs, les citoyens, etc. ;
- Assurer le respect et l'application des normes en vigueur en matière de santé et sécurité au travail ;
- Répondre aux appels d'urgence ;
- Accomplir toutes autres tâches ou responsabilités connexes que l'employeur juge être de ses compétences et habiletés.

Qualifications et exigences

- Posséder un minimum de 3 à 5 années d'expérience pertinente dans le domaine des travaux publics ou dans un domaine connexe ;
- Faire preuve d'habiletés manuelles et avoir des connaissances pratiques en entretien et en construction ;
- Démontrer un grand sens des responsabilités, de l'organisation, des priorités et faire preuve de rigueur professionnelle ;
- Être créatif, méthodique et orienté vers les solutions ;
- Travailler de façon autonome, avec minutie et souci du détail ;
- Posséder de bonnes habiletés à travailler en équipe ;
- Détenir un permis de conduire valide ;
- Avoir une maîtrise fonctionnelle de l'informatique, notamment de la suite Microsoft Office ;
- Certificat en traitement des eaux usées (un atout) ;
- Détenir des connaissances en mécanique (un atout) ;
- Avoir une bonne connaissance des règlements d'urbanisme et de leur application (un atout) ;
- Avoir une expérience en milieu municipal (un atout).

Conditions de travail

Type d'emploi : Temps plein, permanent, de jour, de soir et de fin de semaine

Horaire de travail : 40 heures par semaine

Salaire offert : Selon l'expérience et les qualifications du candidat

Avantages reliés à l'emploi : Assurance collective, RREMQ, congés maladie, cellulaire fourni.

Date prévue d'entrée en fonction : Dès que possible

Les personnes intéressées à postuler son invité à transmettre leur curriculum vitae accompagné d'une lettre de présentation au plus tard le 31 juillet 2025 à 11 h :

Pascale Pelletier Ouellet, directrice générale, greffière-trésorière
à dg@stbrunokamouraska.ca ou en personne au
321, rue de l'Église, bureau 1
Saint-Bruno-de-Kamouraska (Québec) G0L 2M0

Rendez-vous à Saint-Germain-c'est-beau

La municipalité de Saint-Germain-de-Kamouraska et la Société des Cabourons du Kamouraska présentent l'exposition *Saint-Germain-c'est-beau*, de Jean Gladu, qu'on pourra voir à la Salle municipale de Saint-Germain du 21 au 27 juillet.



Le village de Saint-Germain en hiver. Illustration : Jean Gladu

Jean Gladu est cet artiste visuel qui a déjà produit plusieurs expositions remarquables sur le Kamouraska, et surtout, qui a accompagné par ses images les initiatives de développement local qui ont fait du plus petit village du Kamouraska, Saint-Germain, le rendez-vous de nature et de culture connu et attractif qu'il est devenu.

En 1990, Saint-Germain, village rebelle, résiste fortement à sa dévitalisation. L'exposition de Jean Gladu, outre une trentaine d'œuvres récentes, présente une rétrospective exceptionnelle des images et concepts créés lors de cette renaissance. À travers des formules fortes comme « Kamouraska le doux pays », « Saint-Germain, c'est beau » ou « Rebâtir les campagnes », des initiatives ont pris leur envol, comme le Théâtre des Prés, le Symposium de peinture, le sentier des Cabourons, la Maison du rendez-vous, le Cirque de la Pointe-Sèche, ou un réseau réputé de jeunes maraîchers écologiques.

Le village n'a pas grossi, mais il s'est embelli, sa population s'est rajeunie et

diversifiée, et sa vie communautaire et culturelle considérablement enrichie.

Un contenu riche

L'exposition est ouverte à tous gratuitement, et se déroule à la Salle municipale de Saint-Germain-de-Kamouraska (Théâtre des Prés), de 11 h à 17 h.

L'exposition comporte 30 dessins-peintures inédits offerts à la vente, une rétrospective des concepts et des images produits par l'artiste dans des expositions antérieures sur le Kamouraska, et de nombreuses images historiques produites par l'artiste dans le cadre de la relance culturelle du village au cours des 30 dernières années.

Les ateliers-rencontres qu'offrira l'exposition chaque jour de la semaine à 15 h seront une occasion pour les visiteurs, mais aussi pour les citoyens anciens et nouveaux de Saint-Germain et des villages environnants, de prendre conscience de la force de l'image pour se réapproprier et mettre en valeur leur territoire et leurs communautés.

Source : Jacinthe Thiboutot

Est-Nord-Est ouvre ses portes

L'été avance à grands pas, et laisse entrevoir la fin de la résidence estivale d'Est-Nord-Est, durant laquelle une cohorte d'artistes et d'auteurs a profité d'un séjour de recherche en art actuel. Pour souligner leur présence, l'organisme invite le public à des portes ouvertes le 21 août à 17 h dans ses locaux de Saint-Jean-Port-Joli, pour une soirée d'ouverture et d'échange.

On y découvrira les explorations et les recherches des artistes Wei Ling Hung, de Taipei, Maddie McNeely de Roxton Pond, Annie France Leclerc de Montréal, Shirin Salehi de Madrid, et de l'auteure Lisa Tronca de Montréal, qui ouvriront au public les portes de leurs studios.

Les visites seront suivies de la traditionnelle épiluchette de maïs, une façon conviviale de terminer la soirée. L'activité est gratuite.

Source : Est-Nord-Est



Les portes ouvertes du printemps 2025 à Est-Nord-Est. Photo : Jean-Pierre Pelletier



OFFRE D'EMPLOI

CUISINIER(ÈRE)

DOMAINE ANGÉLIQUE (RPA)

On dit de toi que tu aimes le travail d'équipe?
Que tu es un(e) passionné(e) de la bouffe?
Tu aimes avoir du plaisir au travail?
Viens rejoindre notre équipe, nous avons besoin de toi!

RÔLES ET RESPONSABILITÉS DU POSTE :

Repas : Planifier, diriger et organiser les opérations reliées à la préparation et à la cuisson des aliments. En collaboration avec le chef cuisinier, dresser les menus, en s'assurant de la variété et des restrictions spécifiques soumises par les résidents.

Budget cuisine : Coordonner les activités au niveau de l'alimentation. Contrôler les bordereaux de livraison. Occasionnellement, préparer les repas des invités lors d'occasions spéciales.

Sécurité : S'occuper des résidents qui n'ont pas averti de leur absence, voir à téléphoner ou à se rendre à leur appartement.

Le bien-être des résidents et de l'équipe de travail ainsi que la qualité du service deviendront chez toi des priorités au quotidien avec ce qui suit :

- Assurer le lavage de la vaisselle et la propreté des équipements et de l'environnement de travail selon les règles d'hygiène et de salubrité du MAPAQ.
- Vérifier quotidiennement le fonctionnement des appareils (note au registre).
- Voir à ce que tous les aliments et autres articles soient entreposés adéquatement selon les normes du MAPAQ.
- Voir à ce que les règles de santé et de sécurité soient respectés (CNESST).

Profil recherché :

- Aimer travailler en équipe et aimer la proximité avec les résidents.
- Expérience dans un domaine similaire ou le goût d'apprendre.
- Capacité d'analyse, grande autonomie, ouverture d'esprit et capacité d'adaptation.
- Posséder une très bonne capacité d'organisation, de planification et de logistique
- Respect, patience, aptitudes en relation d'aide

Autres exigences :

Ne pas avoir de dossier criminel incompatible avec l'emploi.

Détails de l'emploi :

Horaire de travail : 27 heures / semaine, une fin de semaine sur deux.

Salaire offert : à discuter, selon expérience.

Assurance-collective : après 3 mois.

Début d'emploi : Le plus tôt possible.

0035E12925

Pour postuler : Les personnes intéressées doivent faire parvenir leur curriculum vitae par courriel à helene.bernier@ohkam-lislet.com. Seules les personnes retenues seront contactées.

Date limite : l'offre d'emploi sera en vigueur jusqu'à ce que le poste soit comblé. Postulez rapidement svp.

Pour information, contactez Hélène Bernier, coordonnatrice au 418-492-2877, option 5 (laissez un message svp).

INOVAWELD

MANUFACTURIER DE BARILS EN ACIER
INOXYDABLE SOUDÉS AU LASER

info@inovaweld.com

(418) 647-3758 ext. 2401

139 rue du Parc de l'Innovation
La Pocatière (Qc) G0R 1Z0

POSTES DISPONIBLES

- Journalier - Journalière
- Opérateur - Opératrice
- Soudeur - Soudeuse

POURQUOI INOVAWELD ?

- Poste de jour et de soir
- Temps plein ou temps partiel
- Régime d'épargne retraite
- Assurance collective
- Club Social
- Équipe dynamique



70 DE 2925

VENEZ NOUS RENCONTRER OU CONTACTEZ-NOUS PAR
TÉLÉPHONE OU PAR COURRIEL !

CECI N'EST PAS UNE EMPLOYÉE.

C'EST LE CŒUR DE L'USINE.

JOURNALIER

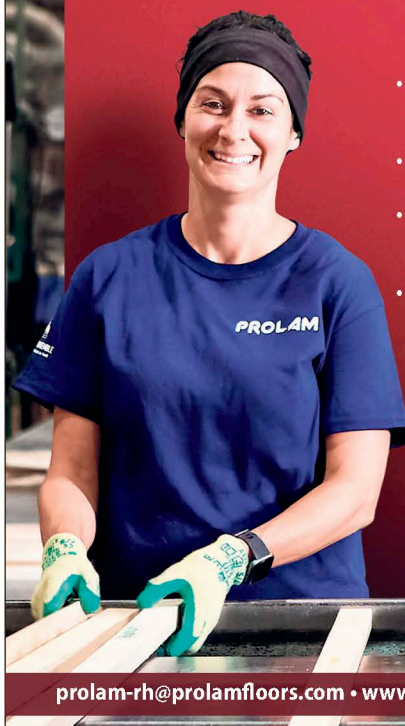
Poste permanent, de soir

- Empiler ou dépiler des lattes pour s'assurer que la quantité sur le tapis soit conforme aux normes établies;
- Veiller à ce que la qualité des lattes soit conforme aux normes établies;
- Déposer les lattes afin d'assurer le bon fonctionnement de la ligne de production;
- Respecter les normes de santé et sécurité au travail.

Avantages :

- Vêtement et bottines fournies
- Prime de soir et bonus de production
- Avantages sociaux intéressants
- PAE

PROLAM



prolam-rh@prolamfloors.com • www.prolamfloors.com

4519E1625

Offres d'emploi



OFFRE D'EMPLOI

PRÉPOSÉ(E) À L'ENTRETIEN MÉNAGER

DOMAINE ANGÉLIQUE (RPA)

Nous sommes à la recherche d'un(e) collègue minutieux(se), à l'écoute des résidents et des besoins de l'équipe de travail, avec une attitude positive.

Viens rejoindre notre équipe, nous avons besoin de toi!

Rôles et responsabilités du poste :

- Accomplir un ensemble de tâches d'entretien et de nettoyage des biens meubles et immeuble, tant à l'intérieur qu'à l'extérieur, incluant les fenêtres.
- Entretien de l'entrée, des espaces de bureaux et salle communautaire.
- Responsable du nettoyage hebdomadaire des appartements des résidents (plancher, salle de bain, époussetage, rampe de passage et traîne).
- Signaler les réparations à effectuer.
- Signaler les besoins des résidents et leur état de santé à la coordonnatrice.
- Effectuer le nettoyage complet des logements vacants à la suite du départ d'un résident.
- Responsable de la buanderie et de l'horaire de nettoyage des résidents. Remplissage de produits, nettoyage des murs, des laveuses et des sècheuses.

Profil recherché :

- Aimer travailler en équipe et aimer la proximité avec les résidents.
- Expérience dans un domaine similaire ou le goût d'apprendre.
- Capacité d'analyse, grande autonomie, ouverture d'esprit et capacité d'adaptation.
- Posséder une très bonne capacité d'organisation, de planification et de logistique.
- Respect, patience et bienveillance.

Autres exigences :

Ne pas avoir de dossier criminel incompatible avec l'emploi.

Détails de l'emploi :

Horaire de travail : 38,5 heures / semaine, du lundi au vendredi.

Salaire offert : à discuter, selon expérience.

Assurance-collective : après 3 mois.

Début d'emploi : Le plus tôt possible.

Pour postuler : Les personnes intéressées doivent faire parvenir leur curriculum vitae par courriel à helene.bernier@ohkam-lislet.com. Seules les personnes retenues seront contactées.

Date limite : l'offre d'emploi sera en vigueur jusqu'à ce que le poste soit comblé. Postulez rapidement svp.

Pour information, contactez Hélène Bernier, coordonnatrice au 418-492-2877, option 5 (laissez un message svp).



OFFRE D'EMPLOI

MÉCANICIEN/NE de véhicule lourd

PLUS DE 40 ANNÉES D'EXPÉRIENCE DANS LE TRANSPORT DE PRODUITS FORESTIERS EN VRAC AU QUÉBEC, C'EST UNE ÉQUIPE D'EXPÉRIENCE ET DYNAMIQUE!



- DEP en mécanique de véhicule lourd et qualification PEP un atout
- Horaire du lundi au vendredi de 8 h à 17 h
- Outils fournis
- Vêtements de travail fournis et lavés
- Salaire compétitif selon compétences
- Congés maladie et congés personnels
- Allocation pour bottes de travail
- Assurance collective

Vous êtes intéressés à faire partie de notre équipe?

ENVOYEZ-NOUS VOTRE C.V.

418.356.3371

631, route Elgin N., Saint-Pamphile
mmatte@transboistbm.com



OFFRE D'EMPLOI

Vous aimeriez contribuer au développement d'une municipalité dynamique ?
Évoluer dans un milieu de travail agréable et convivial ?
Mettre à profit votre expérience et développer de nouvelles compétences ?
Participer activement à des projets stimulants ?

La Municipalité est présentement à la recherche d'une personne pour occuper le poste de

TECHNICIEN(NE) COMPTABLE

SOMMAIRE DU POSTE

Sous la responsabilité de la direction générale, le(a) technicien(ne) comptable participe à un ensemble de tâches d'administration et de comptabilité générale afin d'assurer la bonne marche des activités financières de la Municipalité. Plus spécifiquement, la personne est principalement responsable de la comptabilité annuelle et mensuelle, de la gestion des budgets, de la paie, de la perception des taxes et autres tarifications, des comptes à payer et à recevoir.

CONDITIONS DE TRAVAIL

Type de poste : Permanent, possibilité d'un poste à temps partiel (2,5 j/sem.) ou temps plein (28 h/sem.) selon préférence et accommodement mutuellement avantageux, à convenir.

Salaire : 30 \$/h et plus selon expérience + nombreux avantages sociaux (REER collectif, assurances groupe, etc.)

Date de début : août-septembre 2025 (date flexible)

Version complète de l'offre d'emploi disponible sur le site web de la Municipalité au lien suivant:

<https://www.saintrochdesaulnaies.ca/pages/emploi>

Faire parvenir une lettre de présentation et de motivation, ainsi qu'un curriculum vitae à jour, par la poste à Municipalité de Saint-Roch-des-Aulnaies, 1009, route de la Seigneurie, Saint-Roch-des-Aulnaies, QC, G0R 4E0 ou par courriel à dg@saintrochdesaulnaies.ca.

Date limite : jeudi 7 août 2025

031E255



PROLAM

OFFRE D'EMPLOI
CHEF D'ÉQUIPE À LA TABLE DE TRIAGE

EMPLOI PERMANENT TEMPS PLEIN (JOUR)
Prolam est à la recherche d'un chef d'équipe à la table de triage pour compléter son équipe de jour.

Tu désires te joindre à une équipe passionnée par l'innovation et orientée vers les nouvelles technologies de production?

Le chef d'équipe à la table de triage est un joueur important dans une équipe à l'entrée du bois sur la table de triage et à l'évaluation de la qualité du bois. Tu es préoccupé par la santé et la sécurité au travail et tu es respectueux de l'application des méthodes de travail sécuritaire. Prêt à mettre tes bottes et aller dans le feu de l'action de la production, tu es le candidat que nous recherchons.

Description	Conditions
Vérifie le lot et entre les données dans le système;	Bonne capacité d'analyse et de jugement
Avise le coordonnateur de toutes les anomalies, bris ou autres;	Bon esprit d'équipe positif
Effectue le contrôle qualité des planches;	Salaire concurrentiel
Empile les planches de bois out.	Remboursement de bottines de sécurité
	Postes admissibles au bonus de production (hebdomadaire)

CONTACTE-NOUS : MESSAGES PRIVÉS OU COURRIEL AU PROLAM-RH@PROLAMFLOORS.COM

4519E255

POITRAS



Tu veux une carrière dans un domaine qui sort de l'ordinaire?

ON A UNE PLACE POUR TOI!

Regarde notre **site web** pour nous connaître, voir nos offres d'emploi et transmettre ta candidature.



Fais parvenir ton c.v. à

carrieres@fonderiepoitras.com

Offres d'emploi

7429E205

Simon Labrecque quitte l'Everest de la Côte-du-Sud

Le 15 juillet dernier, l'organisation de l'Everest de la Côte-du-Sud a confirmé le départ de son directeur général et entraîneur-chef, Simon Labrecque, qui quitte le club pour relever un nouveau défi à la barre de l'équipe M18 AAA de l'Intrépide de Gatineau.

Lauréat du titre de directeur général et entraîneur-chef de l'année dans la LHJAAAQ en 2024, Labrecque aura marqué un tournant dans l'histoire de l'organisation. Sous sa gouverne, l'Everest a notamment atteint pour la première fois la finale de la Coupe Napa en 2024. En trois saisons, il a cumulé une fiche remarquable de 84 victoires, 51 défaites et 9 revers en prolongation.

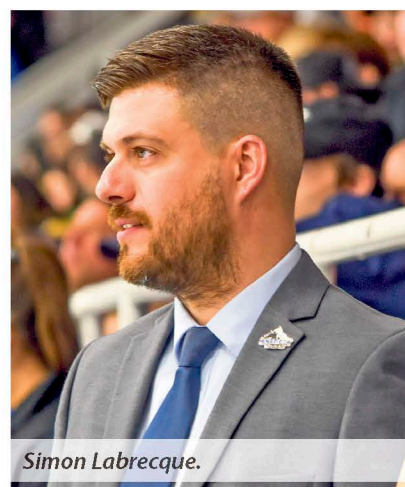
« Simon a démontré beaucoup de professionnalisme dans sa démarche avec l'Intrépide de Gatineau. Cette décision est prise en fonction de son avenir comme entraîneur au hockey. La fin de notre relation avec lui n'est aucunement conflictuelle, et ce sera un plaisir de retravailler ensemble dans le futur », a affirmé Stéphane Poulin, vice-président hockey de l'Everest.

L'organisation souhaite à Simon Labrecque le meilleur des succès dans ses nouvelles fonctions, et se réjouit de voir un membre clé du personnel accéder à de nouvelles perspectives dans le milieu du hockey élite. « C'est toujours un plaisir pour notre organisation de voir grandir nos joueurs et membres de notre personnel dans le monde du hockey », peut-on lire dans le communiqué officiel.

Nominations au sein de l'organisation

L'organisation annonce du même souffle la nomination de Benoit Bélanger au poste de directeur général. M. Bélanger occupait depuis trois ans le rôle de recruteur en chef de l'équipe, et agit également comme recruteur pour les Cataractes de Shawinigan dans la LHJMQ.

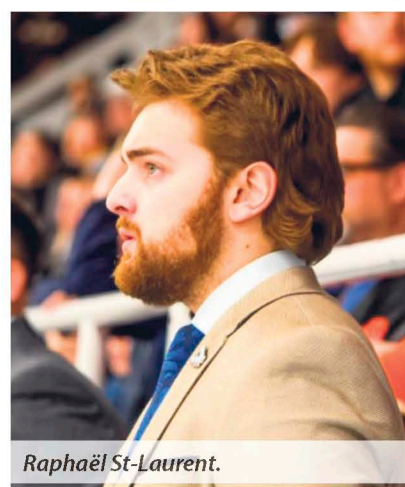
Raphaël St-Laurent a accepté de son



Simon Labrecque.



Benoit Bélanger.



Raphaël St-Laurent.



Alain Brouillette. Photos : L'Everest de la Côte-du-Sud

côté le poste d'entraîneur-chef. Présent dans l'organisation depuis trois ans à titre de directeur général adjoint, il occupait également les fonctions d'entraîneur adjoint depuis deux ans. Enfin, Alain Brouillette se joindra au personnel hockey à titre d'entraîneur adjoint, en appui à

M. St-Laurent.

Pendant ce temps, la préparation de la prochaine saison va bon train. L'organisation de l'Everest confirme que le précamp se tiendra comme prévu les 2 et 3 août à Saint-Étienne-de-Lauzon.

Benjamin Ouellet maîtrise sa course jusqu'à la médaille d'or

Le samedi 12 juillet dernier, lors des championnats provinciaux d'athlétisme tenus à Québec, l'athlète de Saint-Pascal Benjamin Ouellet a livré une performance exemplaire qui lui a permis de décrocher la médaille d'or. Bien qu'il n'ait pas battu son propre record, sa course maîtrisée du début à la fin lui a valu une arrivée en force, et une place de choix sur le podium.

Grâce à ce résultat, le jeune Ouellet grimpe au 19^e rang mondial dans sa catégorie, un classement qui témoigne de sa régularité, et de sa capacité à performer sous pression. Cette progression confirme également son potentiel à briller à l'échelle internationale.

Sa prochaine étape sera les championnats canadiens, qui se tiendront prochainement à Ottawa. Ce sera une occasion déterminante pour l'athlète de poursuivre sur sa lancée, et peut-être d'établir une nouvelle marque personnelle.

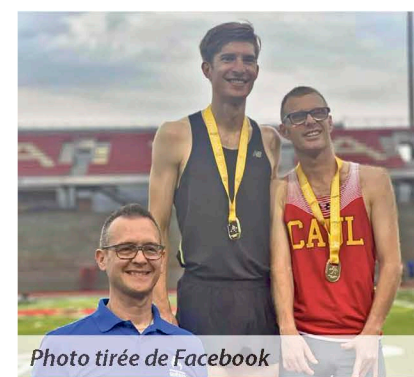


Photo tirée de Facebook

MUNICIPALITÉ RÉGIONALE
DE COMTÉ DE KAMOURASKA



AVIS PUBLIC D'APPEL D'OFFRES

REMPLACEMENT DU DISPOSITIF D'ÉVACUATION DES EAUX NO 6 DE L'ABOITEAU RIVIÈRE SAINT-JEAN – RIVIÈRE OUELLE

La municipalité régionale de comté (MRC) de Kamouraska, ayant ses bureaux à Saint-Pascal, demande des soumissions pour le remplacement du dispositif d'évacuation des eaux no 6 de l'aboteau rivière Saint-Jean – rivière Ouelle.

DOCUMENTS D'APPEL D'OFFRES

Les soumissionnaires peuvent se procurer les documents d'appel d'offres par le biais du système électronique d'appel d'offres (SEAO) accessible à l'adresse Internet suivante www.seao.gouv.qc.ca en payant les coûts prévus.

CONDITIONS DE SOUMISSION

Seules sont autorisées à soumissionner les personnes, sociétés ou personnes morales (compagnies) ayant leur principale place d'affaires au Québec ou lorsqu'un accord intergouvernemental est applicable, dans une province ou un territoire visé par cet accord. Le présent contrat est assujéti à l'Accord de commerce et de coopération entre le Québec et l'Ontario (ACCQO) et à l'Accord de libre-échange canadien (ALEC).

Les soumissions doivent être faites sur la formule de soumission fournie avec le devis d'appel d'offres et doivent être accompagnées d'une garantie de soumission d'un montant égal à cinq pour cent (5 %) du montant total de la soumission incluant les taxes applicables. Cette garantie de soumission peut être sous forme de chèque visé fait à l'ordre de la MRC de Kamouraska ou sous forme de cautionnement de soumission émis en faveur de la MRC par une compagnie d'assurance autorisée à se porter caution.

RÉCEPTION ET OUVERTURE DES SOUMISSIONS

Les soumissions et tous les documents s'y rapportant doivent être reçus aux bureaux de la MRC de Kamouraska, au 235, rue Rochette, Saint Pascal (Québec) G0L 3Y0, au plus tard le 8 août 2025 à 10 h, heure en vigueur localement, dans des enveloppes cachetées et adressées à l'attention de madame Catherine Langlois, directrice générale et greffière-trésorière, et portant la mention : « Soumission – Remplacement du dispositif d'évacuation des eaux no 6 de l'aboteau rivière Saint-Jean – rivière Ouelle ».

Les soumissions seront ouvertes publiquement à l'endroit et à la date indiqués ci-dessus, immédiatement après l'heure limite de réception des soumissions.

La MRC de Kamouraska ne s'engage à accepter ni la plus basse, ni aucune des soumissions reçues. La MRC de Kamouraska ne sera passible en outre d'aucune poursuite ou réclamation pour frais ou pertes subis par les soumissionnaires à la suite de telles décisions.

Donné à Saint-Pascal, ce 21^e jour du mois de juillet 2025.
La directrice générale et greffière-trésorière,
Catherine Langlois

06C0H2025

BINGO COMMUNAUTAIRE

Rivière-Ouelle
NOUVEAUTÉ. Les bingos au profit de la fabrique de Rivière-Ouelle innovent : lot cumulatif sur tour spécial avec possibilité de gain à 1100\$ après 12 semaines. Date : tous les samedis à 19h30. Lieu : Salle du Tricentenaire de Rivière-Ouelle, 111 rue de l'Église, Rivière-Ouelle GOL 2C0. Des prix d'une valeur de 2500\$ sont distribués au cours de chaque soirée de bingo.

CENTRE DES LOISIRS

Sainte-Louise
BINGO. Le Centre des Loisirs de Sainte-Louise organise un bingo qui se tiendra, à la Salle du 125e de Ste-Louise, le jeudi 7 août 2025, à 19h. Des prix d'une valeur minimum de \$2000 seront distribués. Bienvenue aux 18 ans et plus

GALA DE MUSIQUE CANADIENNE ET POULET BBQ

Le Centre des Loisirs de Sainte-Louise organise un gala de musique canadienne animé par

l'orchestre Rive Sud. Lieu : Salle du 125e de Sainte-Louise. Date et heure : le dimanche 13 août 2025 à partir de 13h. Un souper de poulet BBQ suivra le gala.

CERCLE DE FERMIERES

Saint-Pascal
MARCHÉ PUBLIC. Le Cercle sera présent au Marché public de Saint-Pascal les 29 juin, 27 juillet, 7 septembre et 5 octobre 2025, de 10 à 14 heures.

CLUB DES 50 ANS ET PLUS

Saint-Pascal
PÉTANQUE. Le Festival Bonjour La Visite arrive à grands pas, soit le samedi 02 août 2025 à 8h00. C'est le moment de vous inscrire : 1 équipe, 3 joueurs et un nom d'équipe. Je vous attends avec grand plaisir : Nicole Despatis au 418 308-0563 ou andregauthier1950@gmail.com.

JUBILÉ 2025 – JOURNÉE DES MIGRANTS

Saint-Roch-des-Aulnaies
 Le Cercle de Fermières et les Chevaliers de Colomb de Saint-Roch-des-Aulnaies ont le plaisir de vous inviter à des activités festives organisées en lien avec le thème annuel : « Fière de notre histoire. » Date : le dimanche 17 août 2025. Heures : de 9h à 16h. Lieux : Place de l'église et la Vieille école. Pour informations : 418-354-7729

LE 10-90

L'Islet
CHAMPION POINTEUR. Le 10-90 L'Islet présentera pour la toute première fois dans l'est du Québec, Champion Pointeur. Il s'agit d'un concours individuel d'adresse et de précision pour les joueurs de pétanque. Ce concours aura lieu le samedi 26 juillet 2025 à 13h au parc Rocher Panet de L'Islet. Inscription sur place possible de 11h à 12h30. Prix : 10\$ (dont 8\$ sont retournés en bourses.) Pour informations supplémentaires : le1090islet@gmail.com ou 418 291-2071

LES ALCOOLIQUES

ANONYMES

Saint-Pascal
 Si vous voulez arrêter de boire et vous ne le pouvez pas, nous pouvons vous aider. Informations au 418 867-3030, www.aa.org.

LES GROUPES

FAMILIAUX AL-ANON

Que pouvez-vous faire lorsqu'un de vos proches boit trop ? Al-anon-alateen-quebec-est.ca, tél.: 1-844-725-2666.

NARCOTIQUES

ANONYMES

-La Pocatière
Groupe Revivre. Réunion tous les jeudis de 19h30 à 21h00, au 203, 4e avenue Painchaud. Entrée principale, puis salle en haut à droite, -Rivière-du-Loup
Groupe Courage. Réunion tous les dimanches de 19h30 à 21h00, à l'Unité Domrémy, 4 rue de Gaspé. Entrée principale.

NOUVEAU : PAIEMENT MASTERCARD DISPONIBLE

Petites annonces

PAYABLES AVANT LA PARUTION

Porté à votre compte VISA ou Mastercard, en argent ou par chèque à l'ordre du Journal Le Placoteux

TARIFICATION

Parution (20 mots)	9,00\$
Parution encadrée	15,00\$
Mots additionnels	0,25\$

TARIFICATION (SUITE)

Prière (max. 20 mots)	9,00\$
Prière longue	18,00\$
Prière avec image	23,00\$

Heure de tombée : mercredi 16 h 30
 Par téléphone : 418 492-2706, poste 101
 Sans frais : 1 855 492-2706
 Téléc. : 1 855 492 9706
 Par courriel : petitesannonces@leplacoteux.com
Par la poste ou à nos bureaux :
 409, rue Taché, Saint-Pascal (Québec) GOL 3Y0

PROMOTION - 20\$ / 3 SEMAINES*

*3 semaines consécutives, annonces identiques de 20 mots et moins, taxes incluses.

ASTROLOGIE

Découvrez les talents exceptionnels de la voyante Ana. Lectures précises, conseils éclairants, guidance spirituelle et révélations surprenantes. 3 décennies d'expérience. Consultations privées, réponses précises et datées au 514-613-0179

AUTOMOBILES/MOTORISÉS

AUTOMOBILE. Marque Chevrolet Impala LTZ 2006. Toute équipée avec démarreur à distance. Batterie neuve, Chargeur à batterie intelligent. Sans garantie du vendeur. Prix demandé : 3000\$ non négociable. Pour information : 418 371 0699 ou 418 894 2313 (18/08)

ENTREPOSAGE

Saint-Pascal. Entreposage meubles, VTT, moto-neiges et voitures au mois ou pour une saison. Contacter Marco 1-418-261-6811. (inf)

LOCAL COMMERCIAL À LOUER

Saint-Pascal. Espaces commerciaux, au 197, route 230 Ouest : divers espaces bureaux au 1e et 2e étage. Contacter Marco 1-418-261-6811. (inf)

OFFRE D'EMPLOI

MÉNAGE COMMERCIAL. Recherche travailleur autonome pour ménage commercial. Jours et heures : le mardi et le jeudi de 22h à 2h. Lieu : La Pocatière, Saint-Jean-Port-Joli. Rémunération : 1000\$ par mois. Pour information : 418 559-5011 (11/08)

RENCONTRES

CONTACTS directs et rencontres sur le service #1 au Québec! Conversations, rencontres inattendues, des aventures inoubliables vous attendent. Goûtez la différence! Appelez le 438-899-7001 pour les écouter, leur parler, ou, depuis votre cel-

ulaire faites le #(carré)6920. (des frais peuvent s'appliquer). L'aventure est au bout de la ligne . www.lesseductrices.ca

Pliage - Recouvrement
Moultures de tôle
Tôles à toitures à l'ancienne

FERBLANTERIE DE L'EST INC.

les **Bardeaux TM**
REVÊTEMENT
Tél. : 418 492-1384
Téléc. : 418 492-6432
Cell. : 418 860-6432
260, RUE VARIN, SAINT-PASCAL

Gaëtan Ouellet, prop. 3335H0724

LEMIEUX
LOCATION

LOCATION DE VÉHICULE, CAMION,
CUBE REMORQUE OUVERTE OU FERMÉE

418.856.2824

Roma Alternateurs et Démarreurs
MÉCANIQUE GÉNÉRALE

SPÉCIALITÉS :
- Alternateurs et démarreurs (vente de neufs et réusinés) **INTERSTATE BATTERIES**

AUTRES :
- Moteur électrique - Pompe - Outillage
- Ventes de batteries INTERSTATE

151, Route 132, La Pocatière
418 856-6210 • 1 800 530-6210
altdem_roma@hotmail.com

PROVINCE DE QUÉBEC
MRC DE KAMOURASKA
MUNICIPALITÉ DE SAINT-ONÉSIME-D'IXWORTH

APPEL D'OFFRES

ENTRETIEN ET DÉNEIGEMENT DES CHEMINS D'HIVER 2025-2026, 2026-2027 ET 2027-2028

La municipalité de Saint-Onésime-d'Ixworth recevra des soumissions pour « l'entretien et le déneigement des chemins d'hiver pour les années : 2025-2026, 2026-2027 et 2027-2028 ».

Conditions d'utilisation des documents de soumission :
 Les documents nécessaires à la soumission seront disponibles sur le système électronique d'appel d'offres (SEAO) à compter du 8 juillet 2025. <https://www.seao.ca/index.aspx>.

Conditions de soumission :
 Les soumissions seront reçues sous pli scellées, et accompagnées d'un chèque visé ou d'un cautionnement de garantie représentant 10% du montant de la soumission ou d'une caution de garantie équivalente, dans une enveloppe portant la mention :

« SOUMISSION POUR ENTRETIEN ET DÉNEIGEMENT DES CHEMINS D'HIVER 2025-2026, 2026-2027 et 2027-2028

Au bureau de la Municipalité de Saint-Onésime-d'Ixworth, au 12, rue de l'Église, au plus tard le 11 août 2025, à 11 h.

Pour être considérée, toute soumission doit être conforme aux documents de soumission et être accompagnée des documents requis. La municipalité de Saint-Onésime-d'Ixworth s'engage à accepter ni la plus basse, ni la plus haute, ni aucune des soumissions reçues. La Municipalité se dégage de toute responsabilité quant aux frais encourus par les soumissionnaires pour la préparation des soumissions.

Procédure particulière
 L'entrepreneur est tenu de prendre connaissance de la Politique de gestion contractuelle émise par la Municipalité de Saint-Onésime-d'Ixworth, laquelle est jointe au devis du projet.

Donné à Saint-Onésime-d'Ixworth, ce 8 juillet 2025.

Nancy Lizotte
Directrice générale et greffière trésorière



AVIS PUBLIC ASSEMBLÉE PUBLIQUE DE CONSULTATION

Aux personnes intéressées par les projets de règlements adoptés dans le cadre de la révision du Plan et des Règlements d'urbanisme, lesdits règlements étant identifiés à la section 1 du présent avis.

1. LES PROJETS DE RÈGLEMENTS

Lors d'une séance tenue le 2 juillet 2025, le Conseil municipal de la municipalité de Saint-Denis-De La Boutellerie a adopté, par résolution, les projets de règlements suivants :

- Projet de Règlement sur le plan d'urbanisme numéro **380**
- Projet de Règlement sur l'administration des règlements d'urbanismes numéro **384**
- Projet de Règlement de zonage numéro **381**
- Projet de Règlement sur le lotissement numéro **382**
- Projet de Règlement sur la construction numéro **383**

Ces projets de règlements sont adoptés dans le cadre d'un processus de révision du plan et des règlements d'urbanisme de la municipalité de Saint-Denis-De La Boutellerie suite à l'entrée en vigueur, le 24 novembre 2016, du Schéma d'aménagement et de développement révisé (SADR) de la MRC de Kamouraska. En plus d'assurer la concordance aux objectifs du SADR et aux dispositions du document complémentaire, cette révision permet d'actualiser et d'harmoniser les outils d'urbanisme municipaux, lesquels n'ont pas fait l'objet d'une refonte depuis leur adoption en 1990.

2. OBJETS DES RÈGLEMENTS

2.1 Projet de Règlement sur le plan d'urbanisme numéro 380

Le projet de Règlement sur le plan d'urbanisme numéro 380 remplace, à toutes fins que de droits, le Règlement numéro 168 sur le plan d'urbanisme de la municipalité de Saint-Denis-De La Boutellerie ainsi que ses amendements.

Ce projet de règlement concerne tout le territoire de la municipalité de Saint-Denis-De La Boutellerie.

Résumé du plan d'urbanisme

Le plan d'urbanisme est un document de planification qui établit les lignes directrices de l'organisation spatiale et physique du territoire et traduit une vision d'ensemble sur les intentions et les choix collectifs pour le développement futur du territoire.

Il précise à l'échelle locale la planification du territoire contenue dans le schéma d'aménagement et de développement révisé de la MRC de Kamouraska.

En plus d'assurer l'harmonisation des instruments de planification, la révision du plan d'urbanisme vise à mettre en œuvre et/ou à actualiser les démarches de planification entreprises ou à entreprendre par la municipalité de Saint-Denis-De La Boutellerie. Plus précisément, le plan d'urbanisme se donne comme priorité d'assurer un développement harmonieux, axé sur la consolidation des milieux urbanisés existants, la protection et la mise en valeur de l'environnement ainsi que la pérennité des paysages, en harmonie avec les activités agricoles et récréotouristiques base de l'économie locale. Enfin, le plan d'urbanisme accorde une grande importance à l'aménagement de milieux de vie de qualité, complets et distinctifs.

Un plan d'urbanisme doit comprendre, obligatoirement, quatre éléments :

- 1° Les grandes orientations d'aménagement du territoire de la municipalité;
- 2° Les grandes affectations du sol et les densités de son occupation;
- 3° Le tracé projeté et le type des principales voies de circulation et des réseaux de transport;
- 4° L'identification de toute partie du territoire municipal peu végétalisée, très imperméabilisée ou sujette au phénomène d'îlot de chaleur urbaine, ainsi que la description de toute mesure permettant d'atténuer les effets nocifs ou indésirables de ces caractéristiques.

Les grandes orientations d'aménagement du territoire

Les grandes orientations de l'aménagement font valoir les principaux enjeux issus à la fois des préoccupations et des intentions de la municipalité qui guident le plan d'urbanisme. Il s'agit d'une composante obligatoire du plan d'urbanisme tel que défini à la Loi.

Les grandes orientations d'aménagement constituent le fondement du plan d'urbanisme. Ces orientations et les objectifs qui en découlent reflètent les choix que la municipalité de Saint-Denis-De La Boutellerie prendra en matière d'aménagement de son territoire. Ces lignes directrices seront traduites concrètement via les stratégies d'intervention, qui sont les moyens de mise en œuvre du plan d'urbanisme. Ces stratégies peuvent se définir notamment, par le cadre réglementaire, des politiques ciblées, des programmes d'aide, une campagne d'information ou des projets d'aménagement, d'équipements ou d'infrastructures spécifiques.

Les orientations se déclinent en 6 thèmes :

Orientation 1 – CONSOLIDER ET PROMOUVOIR LA QUALITÉ DU NOYAU VILLAGEOIS

- Viabiliser les terrains disponibles;
- Diversifier l'offre résidentielle pour répondre aux besoins de toutes les générations;
- Accroître le nombre de résidents permanents;
- Favoriser une vie communautaire saine, inclusive et dynamique;
- Affirmer l'identité de la municipalité et mettre en valeur ses atouts.

Orientation 2 – Valoriser la qualité du noyau villageois

- Dynamiser le noyau villageois;
- Protéger et mettre en valeur le patrimoine bâti.

Orientation 3 – Encadrer le développement de la villégiature

- Caractériser les espaces de villégiature existants;
- Encadrer les accès au secteur de villégiature;
- Assurer une intégration harmonieuse des nouveaux projets.

Orientation 4 – Développer et mettre en réseau les attraits récréatifs, culturels et récréotouristiques

- Mettre en valeur les éléments à potentiel récréatif et récréotouristique;
- Promouvoir la vie culturelle et les attraits du territoire;
- Déployer un réseau de déplacement actif sécuritaire et fonctionnel.

Orientation 5 – Une couronne agricole à protéger, développer et mettre en valeur

- Consolider l'utilisation du potentiel agricole et protéger les terres agricoles de qualité;
- Favoriser le développement et la diversification des activités agricoles;
- Maintenir l'intégrité du couvert forestier.

Orientation 6 – Protéger l'environnement et mettre en valeur les paysages

- Protéger les berges pour préserver leur valeur écologique, esthétique et sécuritaire
- Préserver et mettre en valeur les paysages et milieux naturels

Le cadre de gestion territoriale : les grandes affectations du territoire et les densités d'occupation.

Les grandes affectations et les densités d'occupation sont des composantes obligatoires du plan d'urbanisme. Elles expriment la vocation dominante souhaitée pour les différents secteurs du territoire et, par la même occasion, l'organisation des principaux pôles d'activités qui caractérisent le territoire et qui sont conséquentes avec les grandes orientations et les objectifs d'aménagement.

Elles indiquent également la densité d'occupation permise ainsi que les usages pouvant être autorisés en vertu du règlement de zonage, lesquels doivent être conformes aux usages permis dans les grandes affectations du Schéma d'aménagement et de développement révisé (SADR) de la MRC de Kamouraska.

- **Urbaine** – Correspond au cœur du village, représentant les concentrations urbaines actuelles et les espaces que la Municipalité souhaite réserver pour l'expansion future. Réfère aux fonctions résidentielles, commerciales, publiques, touristiques et de loisirs.
- **Agricole** – Concerne la zone agricole permanente telle que décrétée par le gouvernement du Québec. Réfère aux activités liées à l'agriculture, avec ou sans élevage.
- **Agroforestière** – Espaces hétérogènes dont le couvert forestier prédomine et se caractérise par une agriculture moins intensive. On peut y pratiquer le plein air extensif, l'agriculture, la foresterie et l'extraction.
- **Forestière** – Vaste espace de forêt dense fréquenté pour les activités sylvicoles et la pratique d'activités récréatives de plein air.

Les densités d'occupation du sol sont exprimées en termes de nombre de logements à l'hectare. Il s'agit d'une densité nette moyenne dont le calcul se fera par zone.

2.2 Projet de règlement sur l'administration des règlements d'urbanismes numéro 384

Le projet de Règlement d'administration des règlements d'urbanisme numéro 384 a pour objet de remplacer, à toutes fins que de droits, le Règlement concernant les permis et certificats et l'administration des règlements de zonage, de lotissement et de construction numéro 170 de la municipalité de Saint-Denis-De La Boutellerie ainsi que ses amendements.

Ce projet de règlement concerne tout le territoire de la municipalité de Saint-Denis-De La Boutellerie.

Le règlement d'administration des règlements d'urbanisme a pour but d'établir les exigences relatives à tous les types de permis et certificats, d'encadrer les pouvoirs et devoirs du fonctionnaire désigné et de définir les obligations d'un propriétaire, occupant ou requérant.

2.3 Projet de règlement de zonage numéro 381

Le projet de Règlement de zonage numéro 381 a pour objet de remplacer, à toutes fins que de droits, le règlement de zonage numéro 171 de la municipalité de Saint-Denis-De La Boutellerie ainsi que ses amendements.

Ce projet de règlement concerne tout le territoire de la municipalité de Saint-Denis-De La Boutellerie.

Ce projet de règlement est susceptible d'approbation référendaire par les personnes habiles à voter. Il contient des dispositions propres à certaines zones. Ces dernières sont illustrées au plan de zonage faisant partie intégrante du projet de règlement et peuvent être consultées selon les modalités indiquées à la fin du présent avis.

Ce règlement a pour but de réglementer l'utilisation du sol et des bâtiments sur le territoire. Il vise plus précisément à en ordonner le cadre physique et les activités qui y ont lieu.

a) Division du territoire en zones

L'objectif est de regrouper les usages et les constructions offrant des caractéristiques similaires et étant compatibles entre eux. Le territoire est divisé en zones et chaque zone comporte un numéro d'identification auquel sont attachées une ou deux lettres indiquant l'utilisation dominante :

- R Résidentielle
- RZ Résidentielle de réserve
- M Mixte
- P Publique et institutionnelle
- A Agricole
- PI Protection intégrale
- V Villégiature
- ID Îlot déstructuré

b) Nomenclature des usages

Reprise de la classification selon le Code d'utilisation des biens-fonds (CUBF) du Manuel d'évaluation foncière du Québec, édition 2014, qui ne concerne que les usages principaux. Les usages sont regroupés en huit (8) groupes d'usages en fonction de la compatibilité de leurs caractéristiques physiques, de leur impact sur le milieu environnant et l'environnement, de leur degré d'interdépendance et/ou de la propriété :

- H Habitation
- C Commerces et services
- I Industriel
- P Public et institutionnel
- REC Récréation
- F Forêt
- A Agriculture
- Co Conservation

Le règlement de zonage contient également les éléments suivants :

- Dispositions générales applicables aux usages et aux bâtiments
- Usages, bâtiments et constructions complémentaires et temporaires
- Aménagement des terrains
- Stationnement
- Affichage
- Entreposage extérieur
- Normes spécifiques à certains bâtiments et usages
- Contraintes naturelles
- Contraintes anthropiques et usages contraignants
- Gestion des matières résiduelles
- Normes spécifiques pour le territoire agricole
- Gestion des droits acquis

2.4 Projet de règlement sur le lotissement numéro 382

Le projet de Règlement de lotissement numéro 382 a pour objet de remplacer, à toutes fins que de droits, le Règlement de lotissement numéro 172 de la municipalité de Saint-Denis-De La Boutellerie et ses amendements.

Ce projet de règlement concerne tout le territoire de la municipalité de Saint-Denis-De La Boutellerie.

Le règlement de lotissement a pour but de régir la subdivision du territoire en terrain (opération cadastrale) et de contrôler la structuration et l'organisation du développement selon l'utilisation du sol et la densité de construction souhaitées, l'environnement naturel ou selon la desserte en services d'aqueduc/d'égouts.

Le règlement de lotissement régit, entre autres, les éléments suivants :

- Les dimensions et la superficie minimale des terrains;
- Les normes de conception du réseau routier (dimensions, configuration, tracé).

2.5 Projet de Règlement sur la construction numéro 383

Le projet de Règlement de construction numéro 383 a pour objet de remplacer, à toutes fins que de droits, le Règlement de construction numéro 173 de la municipalité de Saint-Denis-De La Boutellerie ainsi que ses amendements.

Ce projet de règlement concerne tout le territoire de la municipalité de Saint-Denis-De La Boutellerie.

Le règlement de construction prévoit des dispositions particulières concernant les normes de construction. En effet, il permet à la municipalité de contrôler la qualité, la durabilité et le caractère sécuritaire de la structure d'un bâtiment en régissant la nature des matériaux autorisés et la façon de les assembler.

Il régit, entre autres, les éléments suivants :

- La fondation d'un bâtiment;
- L'installation et le maintien de détecteurs de fumée;
- La ventilation mécanique et par circulation d'air naturel;
- La fortification des bâtiments;
- L'entretien, la sécurité et la salubrité des bâtiments;
- Bâtiment, construction ou ouvrage dangereux, inachevé, abandonné, endommagé, démolé ou déplacé.

3. ASSEMBLÉE PUBLIQUE

Une assemblée publique de consultation aura lieu le 31 juillet 2025 à 19 h 30, à la salle municipale, situé au 5, route 287 à Saint-Denis-De La Boutellerie. Au cours de cette assemblée publique seront expliqués les projets de règlement et les conséquences de leur adoption.

Au cours de cette séance de consultation publique, les personnes et organismes intéressés pourront s'exprimer sur ces projets de règlements.

Les projets de règlements peuvent être consultés aux heures régulières de bureau, à l'édifice municipal, situé au 5, route 287 à Saint-Denis-De La Boutellerie ainsi que par le biais du site internet de la municipalité à <https://www.munstdenis.com>.

Donné à Saint-Denis-De La Boutellerie, ce 10^e jour du mois de juillet 2025.

La Directrice générale, greffière-trésorière, NOÉLIE HÉBERT TARDIF

039492925

SUDOKU

JEU N° 929

2			7		5		6	
	4		6		1			5
				9			8	
3	6							
5								4
9			1					7
						5		
						9		
			8	3	4			1

RÈGLES DU JEU :

Vous devez remplir toutes les cases vides en plaçant les chiffres 1 à 9 une seule fois par ligne, une seule fois par colonne et une seule fois par boîte de 9 cases.

Chaque boîte de 9 cases est marquée d'un trait plus foncé. Vous avez déjà quelques chiffres par boîte pour vous aider. Ne pas oublier : vous ne devez jamais répéter les chiffres 1 à 9 dans la même ligne, la même colonne et la même boîte de 9 cases.

RÉPONSE DU JEU

1	7	2	4	3	8	5	6	9
6	4	9	7	5	2	8	1	3
8	3	6	5	9	1	2	7	4
7	5	3	8	6	4	1	2	9
2	4	6	7	9	3	8	1	5
9	1	5	4	2	8	7	6	3
3	6	4	9	8	3	1	5	7
5	8	1	3	7	9	6	2	4
4	6	3	8	5	7	2	1	9
2	5	9	1	4	6	3	8	7
8	4	3	6	2	1	7	9	5
6	3	5	4	8	9	7	1	2

MOTS CROISÉS

	1	2	3	4	5	6	7	8	9	10	11	12
1												
2												
3												
4												
5												
6												
7												
8												
9												
10												
11												
12												

HORIZONTALEMENT

1. Deviner ce qui est obscur.
2. Répétition d'un son — Rendu plus conciliant.
3. S'effondrer — Adjectif possessif qui signifie à eux.
4. Relatif à un groupe ethnique — Pareille.
5. Désigne une ou plusieurs personnes — Fauves.
6. Article étranger — Nébuleux.
7. Organes génitaux — Fonctionnera.
8. Service du travail obligatoire — À l'aube — Éléphant.
9. Tireur à l'arc — Racine ou mauvais film.
10. Réfutée — Rivière qui sépare le Canada des États-Unis.

11. Mamelle d'un mammifère — Nigaud.
12. Infinitif — Partisans du gouvernement fédéral pendant la guerre de Sécession.

VERTICALEMENT

1. Qui diminue.
2. Devant des gens assis — Arceau en métal.
3. Émotion violente — Poisson volant.
4. Combustible minéral — Comment?
5. Petit poème — Dans plusieurs noms de rues — Drame japonais.
6. Grosse guêpe — Enjoliver.
7. Flan breton — Suit le jour.
8. Rad — Ivan le Terrible — Prophète hébreu.

9. Dieu des Vents — Abris de véhicules.
10. Rue très étroite — Partie antérieure.
11. Fond de bouteille — Froissée.
12. Jaunâtre — Nations.

RÉPONSE DU JEU

12	S	E	S	I	S	D	I	N	O	N	R	
11	T	E	N	T	E	B	E	N	E	I	N	
10	V	A	G	V	A	I	N	E	H	E	I	
9	A	V	A	R	E	H	E	H	E			
8	S	T	O	T	O	T	O	T	O			
7	S	E	X	E	T	R	A	V	A			
6	X	U	G	V	A	I	N	E	H	E	I	
5	L	U	S	N	O	I	L	I	N	O		
4	F	A	G	I	V	A	C	I	O			
3	H	U	E	L	L	E						
2	E	C	H	O	H	A	D	O				
1	D	E	C	H	I	F	E	R	E			
	1	2	3	4	5	6	7	8	9	10	11	12

JUSQU'À

50%

de rabais *

* Sur articles sélectionnés. Détails en magasin.
Pour un temps limité.

AUBAINERIE

RIVIÈRE DU LOUP | 278, BOUL. DE L'HÔTEL-DE-VILLE