

Instinct de **CHASSEUR**



Cahier spécial • **AUTOMNE 2025**

Le **Placoteux**

Cinq points à considérer pour obtenir du succès à l'original

En cette saison de chasse à l'original qui débute dans notre région, je vous suggère cinq petits points que je considère importants lorsqu'on veut obtenir du succès régulièrement.

PAR LOUIS TURBIDE

1^{er} point : Connaissez votre territoire à fond

La connaissance de son territoire est un élément capital pour obtenir du succès. Il est important de comprendre le patron de déplacements des animaux fréquentant votre territoire. De cette façon, il est possible d'établir des stratégies en fonction de ces informations. Il faut donc identifier les dortoirs et les sites nourriciers de ces grands cervidés. Il est aussi capital de savoir par où ces animaux accèdent à leur garde-manger. À ce sujet, il est intéressant de savoir que des femelles fréquentant un site nourricier à partir de la mi-août y seront fort probablement à l'automne. Cet élément est fort intéressant car les mâles graviteront assurément dans ce secteur. Si vous détenez cette information, vous serez donc en mesure de mettre les efforts aux bons endroits.

2^e point : Découvrez des signes frais et tirez-en profit

Lors de votre séjour de chasse, il est très important de découvrir des signes frais le plus rapidement possible. Les

jours idéaux de chasse sont très rares, il faut donc être au meilleur endroit possible. Si vous découvrez une souille, vérifiez si celle-ci est encore imprégnée de l'odeur du mâle. Sachez qu'une souille fraîche peut sentir facilement jusqu'à plus de 100 pieds de distance. Si vous avez la chance de découvrir un tel indice, faites une séance d'appel convaincante directement à cet endroit. Le mâle sait exactement où sont ses souilles et il est généralement positionné à un endroit pour être capable d'entendre une femelle s'époumonant à une de ses souilles.

3^e point : Soyez certain d'être entendu

Chasser à l'appel est passionnant à souhait mais assurez-vous d'être entendu à bonne distance si vous voulez obtenir du succès. N'hésitez pas à changer d'endroit si vous vous rendez compte que votre appel meurt à peine quelques centaines de pieds devant de vous. Certes, une séance d'appel doit toujours commencer timidement au cas où un mâle serait à proximité. Mais advenant le cas contraire, il ne faut pas perdre son temps à appeler à courte distance. N'ayez

pas peur de vous faire entendre et ainsi augmenter vos chances qu'un mâle vous entende. Il est aussi très important de varier l'intensité et la longueur de nos appels lorsqu'on veut convaincre un mâle de venir à nous. Mettez du trémolo dans votre voix, finalisez vos appels de façon différente question de varier le tout et n'hésitez pas à vous plaindre le plus que vous le pouvez.

4^e point : Si un mâle vous répond suite à vos appels de femelle, ne cessez jamais de dialoguer avec lui

Lorsqu'un mâle vous répond, c'est qu'il est intéressé à se rapprocher de vous. Il faut donc qu'il comprenne que vous en avez que pour lui. En dialoguant continuellement avec un mâle, vous ne semez aucun doute dans son esprit et sa progression vers vous n'en n'est que facilitée. D'expérience, il ne faut jamais attendre plus de 5 secondes avant de répondre à un mâle qui tente de vous localiser après avoir fait un bout de chemin vers vous. En pareille situation, ne faites pas d'appels de mâle. Continuez vos appels de femelle et faites-vous confiance!

5^e point : Agissez toujours comme si vous étiez un original

Il est très important de ne jamais donner l'occasion à un original de vous identifier en tant qu'être humain. Souvent un original peut venir à vous suite à vos appels sans qu'il n'émette aucun bruit. Tel un fantôme il s'approche sans que vous ne le sachiez et la moindre erreur peut être fatale. Même si vous pensez qu'il n'y a pas d'originaux à proximité de vous, ne faites pas l'erreur de parler à votre partenaire de chasse par exemple. Évitez tout bruit suspect!



Original : comment prélever et conserver l'urine d'un mâle

Pour savoir si cela vaut la peine de garder l'urine avant même d'éviscérer votre bête, fiez-vous premièrement à votre nez. L'odeur d'un mâle en rut est unique et facilement identifiable. La meilleure période pour prélever de l'urine de mâle en rut se situe généralement entre le 18 septembre et le 3 octobre.

PAR LOUIS TURBIDE

Comment la prélever?

Pour récolter l'urine d'un original, il ne faut pas procéder directement sur l'animal, mais plutôt détacher la vessie. De cette façon, l'étape d'éviscération de la bête n'est pas retardée. De plus, on peut ainsi entreposer le plus rapidement possible l'enveloppe contenant ce précieux liquide et finir le travail proprement une fois rendu au campement.

L'éviscération de l'original se déroule comme à l'habitude sauf qu'il faut retirer la vessie avant de détacher l'anus. Ainsi, il faut ouvrir la bête comme à l'habitude en vidant les viscères, le cœur, le foie, etc. En procédant ainsi, on s'assure d'avoir pleine liberté de mouvement pour travailler par la suite la vessie. Cet organe est facilement repérable, car il ressemble à un petit ballon. Il se situe dans la région des os du bassin. Bien entendu, plus la vessie est remplie, plus elle prend de l'ampleur et plus elle s'appuie sur ces os. La meilleure méthode pour l'extirper de là consiste à scier cette articulation en partant de l'arrière vers l'avant de l'animal. Ainsi, l'articulation se sectionne en deux sur toute sa longueur et en

appuyant fortement sur chaque cuisse de l'animal, il se crée une ouverture d'environ trois pouces.

Pour réaliser cette étape, il faut y aller avec minutie. Il faut positionner une main entre la vessie et l'articulation. De cette façon, la vessie est protégée d'un perçage accidentel lors du sciage de l'articulation. Pour faire cette étape le plus sécuritairement possible, il faut protéger sa main avec un gant et tirer la vessie en direction opposée à l'anus. Avec votre main libre, vous pouvez scier l'articulation. Votre autre main et la vessie sont protégées, car elles sont quelque peu en retrait. Lorsque l'articulation a été sciée, vous avez beaucoup d'espace pour travailler et surtout vous avez accès au canal situé au bas de la vessie.

L'étape suivante consiste à fixer à la base de la vessie, soit directement sur ce canal, trois attaches de style *tye-rap* côte à côte. Il est important de serrer le plus possible chaque attache. De cette façon, l'urine ne peut pas s'écouler. Il ne reste qu'à couper le canal un peu plus bas que l'endroit où vous avez installé vos attaches et de couper les filaments qui

retiennent la vessie à l'autre extrémité. Il est préférable d'apporter avec vous une petite chaudière de plastique opaque et d'y mettre la vessie entière, car les rayons du soleil peuvent rendre rapidement inutilisable l'urine fraîchement récoltée.

Comment la conserver?

De retour au camp, il s'agit d'extraire l'urine de la vessie et de la transvider dans un ou des contenants. Pour diminuer les risques de contaminer l'urine, il est suggéré d'utiliser une grosse seringue munie d'une aiguille stérilisée pour retirer l'urine de la vessie. Transpercez donc la vessie avec l'aiguille et remplissez et videz la seringue tant et aussi longtemps qu'il reste de l'urine dans la vessie. Il faut bien comprendre que si vous voulez garder le maximum d'efficacité de ce leurre olfactif, il faut absolument qu'il soit exempt d'impuretés telles du sang. On retrouve facilement des seringues et des aiguilles dans toute bonne pharmacie. Je vous recommande d'utiliser une seringue de 60 ml (2 oz) et une aiguille (grosseur 22) d'une longueur de 1 ½ pouce. Par la suite, transvidez l'urine dans des contenants de verre d'un litre.

Pour la conserver, utilisez un agent de conservation appelé propylène glycol, également disponible en pharmacie. Pour un litre d'urine, mélangez 50 ml. Il ne reste après qu'à laisser les contenants d'urine au réfrigérateur ou dans un endroit le plus frais possible et bien entendu à l'abri du soleil. Après votre saison de chasse, vous pouvez congeler le restant d'urine qui sera encore utilisable dans un an.



La place des femmes dans les groupes de chasseurs

Depuis une quinzaine d'années, il est rafraîchissant de voir de plus en plus de femmes pratiquer la chasse au Québec! Celles-ci ne font pas seulement qu'accompagner leurs conjoints, elles s'investissent avec autant de passion que ces derniers et leur succès est éloquent! De plus, cela vient grandement aider à l'image de la chasse face aux anti-chasseurs qui aiment bien nous dépeindre comme des brutes sanguinaires! Enfin, je ne peux que dire bravo et être heureux de constater qu'annuellement au Québec 25 % des nouveaux adeptes certifiés de chasse sont des femmes! Sans cette clientèle, l'avenir de la chasse ressemblerait à quoi? Il ne faut jamais oublier que plus on est d'adeptes de chasse actifs au Québec, plus notre activité demeure en santé à bien des niveaux.

PAR LOUIS TURBIDE

Je ne pensais donc pas en 2025 être obligé d'aborder ce sujet mais il semble que c'est encore pleinement d'actualité malheureusement. En quoi la présence d'une ou plusieurs femmes dans un groupe peut être néfaste au déroulement ou au succès de cette activité? C'est un sujet délicat mais l'exercice est fait simplement pour amener une certaine réflexion sur ce sujet. Alors je me lance dans certaines hypothèses!

Une question de chimie

Certains chasseurs vont me dire que s'il y avait une ou des femmes dans leur groupe de chasse ils n'agiraient pas de la même façon, que c'est leur semaine dans l'année pour lâcher prise, lâcher leur fou entre gars! Soit! Je peux comprendre mais l'un n'empêche pas l'autre et les femmes peuvent être autant de party que les hommes! Si tout est clair dès le départ, il ne devrait pas y avoir de problème et si la femme se sent inconfortable dans un tel contexte ça sera à elle de décider de ne

pas se greffer à ce groupe et non d'être exclue automatiquement.

Une question de performance ou sous-performance ?

Peut-être aussi que certains hommes n'acceptent pas de femme parce qu'ils considèrent que leur chance de récolte pourrait diminuer vu l'inexpérience d'une femme dans leur groupe selon eux? J'espère que non et ça me ferait bien rire car dans la plupart des groupes il y a des chasseurs au niveau d'expérience très varié et c'est ce qui fait la beauté d'un groupe. Ce n'est donc pas une raison valable d'exclure quelqu'un, du moins ce n'est pas une vraie raison! Une femme qui va se greffer à un groupe va généralement le faire avec son conjoint. Ces deux personnes se connaissent très bien et savent tirer le maximum de chacun d'eux! Où est le problème?

Je sais que je n'ai qu'effleuré ce sujet délicat mais si cela peut amener une certaine réflexion, j'aurai atteint mon

objectif! Il y a déjà une dizaine d'années que j'ai initié ma conjointe à la chasse et j'en suis très heureux! Aujourd'hui nous partageons une passion commune que ce soit en duo ou en groupe! Messieurs,

si vous avez des réticences à rajouter une femme à votre groupe, mettez cartes sur table dès le début et sortez un peu de votre zone de confort! Vous serez agréablement surpris! Bonne chasse!



Instinct de CHASSEUR

* Détails chez

TECH
MINI-MÉCANIQUE

196, ch. Haut de la Rivière, Saint-Pacôme 418 852-2922

www.techminimecanique.com

Financement à partir de **4,99%***
jusqu'à 60 mois

MULE SX 4X4 XC LE 2025



TERYX S LE 2025

RABAIS 1 500\$*



BRUTE FORCE 450 2025

RABAIS 500\$*



NOUVEAU BRUTE FORCE 750 SE 2026



FINANCEMENT
Good Times

Kawasaki
Let the Good Times Roll

Bushnell

30 JOURS DE BUSHNELL

**OBTENEZ
UNE REMISE
DE 30 %**



ACHETEZ MAINTENANT.

OBTENEZ UNE REMISE DE 30 % SUR LE PRIX D'ACHAT DE TOUTES JUMELLES, DE TOUT TÉLÉMÈTRE LASER, DE TOUT APPAREIL PHOTO DE SURVEILLANCE, DE TOUT TÉLÉSCOPE DE REPERAGE, POINT ROUGE OU LUNETTE DE VISÉE BUSHNELL. **EXCLUT LES TÉLÉMÈTRES LASER POUR LE GOLF.**

DE 15 AOÛT AU 15 SEPTEMBRE 2025

Voir les détails en magasin

**Amateurs de plein air, chasse, pêche,
trappe et plus... Venez nous voir!**

**POUDRE 30-06
À SEULEMENT
12⁹⁹**



**ARBALÈTE RUTHUNTER
SPÉCIAL**

499⁹⁹

Rég. 599,99\$



**RANCH BRAND,
la place en région
pour s'en procurer!**



**BOTTES
LACROSSE
à partir de
189⁹⁹**

Du 8 au 30 septembre

**Profitez de l'occasion pour acheter
vos ARTICLES DE PÊCHE**

**20% de RABAIS
sur tout**



**Vaste choix pour
les trappeurs**

8 POINTES

CHASSE - PÊCHE - PLEIN AIR - VÊTEMENTS DE TRAVAIL

**Des armes pour
tous les goûts
au meilleur prix**



136, avenue de la Gare, La Pocatière 418 371-9888

8pointes.com



NOUS SOMMES LOCALISÉS DANS LA BÂTISSÉ DE L'ANCIEN CHARLES KIDD À LA POCATIÈRE, SOIT AU 136, DE LA GARE



20% d'économies!



**Différents
services offerts!**



**BOUTIQUE
C.A.R.A.**

TOUT SOUS LE MÊME TOIT

- Nourriture et accessoires
- Garderie de jour
- Éducation canine
- Gardiennage à domicile
- Animaux de seconde chance à l'adoption
- Toilettage
- Marches canines
- Location

418 371-1060

boutiquecara@hotmail.com

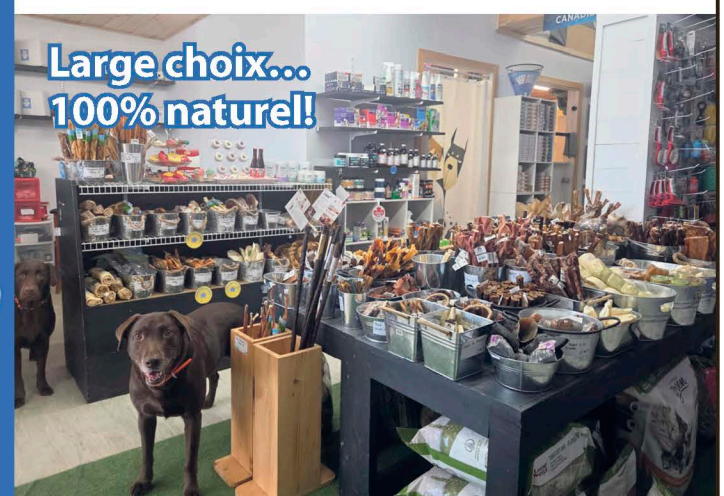
136, avenue de la Gare
La Pocatière



**Programme
de fidélité!**



**Large choix...
100% naturel!**



6932E3625

0403E3625

Chevreuil : cinq éléments à ne pas oublier

Bien que nous puissions chasser le chevreuil lors de la saison arc/arbalète en octobre, pour des milliers de chasseurs, la saison débutera officiellement le 8 novembre cette année avec l'ouverture de l'arme à feu. Pour que cette saison se solde par la récolte de la bête convoitée, je vous suggère de passer en revue 5 points importants à considérer avant et pendant cette saison.

1^{er} : Laissez votre territoire reposer avant la fameuse ouverture

Je vous le concède, c'est très tentant avant le début de la saison d'aller visiter son site appâté question de voir ce que notre caméra de surveillance nous réserve comme surprise. En agissant ainsi, vous comblez certes votre curiosité mais vous risquez de rendre les cerfs de votre secteur nocturne avant même que la saison ne débute. Le chevreuil est hyper sensible à la moindre perturbation sur son territoire qu'elle soit physique ou même olfactive. Dans un monde idéal, un site appâté ne devrait pas être visité et par le fait même souillé d'odeurs au moins une semaine avant l'ouverture de votre saison de chasse. Prévoyez donc ravitailler vos

sites suffisamment une semaine avant l'ouverture au lieu d'y retourner lors des jours précédant l'ouverture.

2^e : Ne chassez jamais un site à mauvais vent

Bien des chasseurs n'ont qu'un seul site pour chasser le chevreuil et malgré que le vent ne soit pas en leur faveur, la tentation est souvent trop forte lorsque l'ouverture de la saison survient et ils y vont quand même. De grâce, patientez! Considérez qu'en agissant ainsi, c'est comme si vous pénétriez en forêt en criant haut et fort aux cerfs du secteur que vous êtes sur leur territoire. Au lieu de commettre l'irréparable, analysez plutôt les points d'entrées possibles de votre territoire et regardez s'il n'est pas possible

pour vous de chasser à bon vent à partir du sol et couper les chevreuils avant qu'ils n'arrivent à votre site appâté. Si ce n'est pas le cas, n'allez pas contaminer votre site d'odeurs inutilement. Ce sera frustrant sur le coup de manquer une séance d'affût mais vous finirez par en sortir gagnant en agissant ainsi.

3^e : Pendant la chasse, diminuez vos quantités de nourriture

Au cours des semaines précédant la saison de chasse, vous avez habitué un certain nombre de chevreuils à visiter régulièrement votre site appâté. Maintenant que la saison de chasse est débutée, vous devez vous assurer que vos invités viennent manger à l'heure qui vous convient et non à la leur. Pour cela, réduisez de beaucoup la quantité de nourriture que vous déposez au sol. De cette façon, cela créera un sentiment d'urgence à se nourrir chez les chevreuils à votre site car s'ils attendent trop, ils risquent de se retrouver face à une table vide... car d'autres chevreuils auront passé avant eux.

4^e : Alternez vos séances d'affût ou espacez-les

C'est connu de la majorité des chasseurs, lorsqu'on débute notre saison de chasse, la course contre la montre s'amorce inévitablement. Le facteur temps entre alors en ligne de compte et ce n'est pas uniquement en ce qui a trait au temps restant à la saison mais au temps avant que votre site ne soit contaminé d'odeurs. Si vous avez plusieurs sites d'affût, il est

capital d'alterner d'endroit en considérant bien entendu la direction des vents dans notre choix de poste de guet. Pour ceux ayant un seul site d'affût, espacez vos séances d'affût car sinon, vous risquez de revenir bredouille. De toute façon, dans une semaine de chasse ce ne sont pas tous les matins ou tous les soirs qui sont productifs. Choisissez vos périodes d'affût en fonction de facteurs tel que la direction ou la force des vents, l'annonce d'une dépression, etc. Si cela est possible, chassez au maximum un site d'affût un jour sur deux. De cette façon, vos odeurs auront le temps de se dissiper entre deux séances d'affût espacée d'au moins une journée.

5^e : Habillez-vous chaudement pour demeurer immobile et alerte

La chasse au début novembre rime souvent avec froid insupportable après plusieurs heures de guet et cela survient toujours aux heures où le gibier risque de bouger. Malheureusement, si vous êtes concentré à essayer de ne pas trop grelotter, votre attention n'est pas dirigée au bon endroit et vous risquez de manquer un détail important qui ne vous aurait pas échappé si vous aviez pu chasser en tout confort. Aujourd'hui, il existe une panoplie de produits pour vous aider à chasser sans être transis pas le froid. Ne lésinez pas sur ce volet et ainsi, vous serez fin prêt lorsque le mâle que vous attendiez arrivera cinq minutes avant la fin de l'heure légale de chasse d'après-midi. Bonne chasse!



Nouveauté : une caméra de chasse abordable

SPYPOINT, un pionnier mondial de la technologie des caméras de chasse depuis 2004, est fier d'annoncer le lancement officiel de sa toute nouvelle caméra non-cellulaire : la FORCE-24. Tout sauf basique, la FORCE-24 offre un équilibre parfait entre performance et valeur : photos de 24 MP, vidéo 2K avec son, et paramètres personnalisables pour une configuration de repérage fiable et facile à utiliser — idéale pour les zones sans couverture cellulaire.

« Vous n'avez pas besoin de vider votre portefeuille pour obtenir une bonne caméra de chasse, affirme Jimmy Angers, Président et Chef de la direction chez SPYPOINT. La FORCE-24 vous offre tout ce que vous recherchez, sans avoir à payer pour des options que vous n'utiliserez peut-être jamais. »

La FORCE-24 capte des photos nettes et détaillées qui rivalisent avec les modèles plus dispendieux, ainsi que des vidéos 2K avec son, offrant une résolution deux fois supérieure à celle de la HD standard. Les DELs à faible éclat permettent des images nocturnes claires sans effrayer le gibier, tandis que les options de capture avancées — comme les rafales de cinq photos avec le mode Multi-photos, Intervalle et Intervalle+ — permettent aux chasseurs d'ajuster avec précision la façon dont la caméra enregistre l'activité.

Toutes les photos et vidéos sont enregistrées directement sur une carte SD, ce qui signifie qu'aucun forfait cellulaire n'est requis. Sans abonnement et sans engagement, les utilisateurs peuvent avoir l'esprit tranquille en sachant qu'il n'y aura jamais de frais surprenants.

La configuration est rapide et simple grâce à l'écran de configuration intégré, qui permet de formater la carte SD et de régler les paramètres facilement. En plus, chaque caméra est couverte par une garantie de deux ans — assurant une performance fiable pour un temps long à venir.

La SPYPOINT FORCE-24 est maintenant offerte en ligne sur www.spypoint.com/ca/fr et chez les détaillants participants.

RÉSEAU CELLULAIRE : Aucun

PHOTO : 24 MP

VIDÉO : 2k avec son

PORTÉE DU FLASH : 70'

PORTÉE DE DÉTECTION : 70'

VITESSE DE DÉCLENCHEMENT : 0,5s

MODES DE CAPTURE : Photo, Vidéo, Intervalle, Intervalle+

PDSF : 69,99\$



Cubes d'orignal à la bourguignonne

Recette de madame Hélène Larente de Rapide-des-Joachim, tirée du livre *Grands vins Grands gibiers* de la Fédération québécoise des chasseurs et pêcheurs

Ingrédients

3 à 4 lbs d'orignal en cubes
 1 c. à soupe de beurre
 Farine
 1 c. à thé de sel
 1/2 c. à thé de poivre
 1 poivron, coupé en fines tranches
 1/4 c. à thé de thym
 1/4 tasse de persil haché
 2 gousses d'ail, hachées finement
 Vin rouge
 2 c. à soupe de beurre
 1/2 lb de champignons entiers ou coupés en tranches

Préparation

- Couper la viande en cubes de 4 à 5 cm (1 1/2 à 2 po).
- Enlever l'excédent de gras et les os. • Enfariner les morceaux de viande.
- Dans une casserole de fonte, faire fondre le beurre et y faire dorer les morceaux de viande à feu vif.
- Ajouter le sel, le poivre, le thym,

le persil et l'ail. Remuer le tout pendant quelques minutes et ajouter suffisamment de vin rouge pour recouvrir la viande. Porter à ébullition. Couvrir et laisser mijoter à feu très doux jusqu'à ce que la viande soit tendre.

- Faire fondre le beurre jusqu'à ce qu'il soit de couleur noisette et ajouter les champignons. Cuire à feu vif pendant 2 minutes en remuant sans arrêt. Ajouter à la viande cuite.
- Si désiré, épaissir la sauce avec 30 ml (2 c. à soupe) de farine délayée dans de l'eau froide. Rectifier l'assaisonnement, si désiré. Servir avec des pommes de terre bouillies et des petits oignons bouillis sautés au beurre.

Note : pour préparer cette recette, on peut utiliser n'importe quelle viande de grand gibier.

Sera excellent avec un vin rouge moyennement corsé à corsé.

- France, Bordeaux, Premières Côtes de Blaye
- Californie, Zinfandel
- Italie, Piémont, Barbera



100% CHASSE et Le Placoteux
PÊCHE vous souhaitent
Une belle saison de chasse
Soyez prudents!

Nidification de la grande oie des neiges 2025

Voici les dernières nouvelles des chercheurs qui travaillent dans le nord sur la nidification de la grande oie des neiges 2025. Ça augure bien !

PAR LOUIS TURBIDE

Printemps hâtif

Notre équipe a rejoint l'île Bylot à la mi-mai cette année encore. Cette année est assez différentes des années précédentes avec un printemps plutôt hâtif avec une fonte de la neige beaucoup plus hâtive que les 3 dernières années. Le 17 juin, il ne restait plus que 5 % de neige au sol. L'abondance en lemmings qui est un indicateur de l'intensité de la prédation sont présents cette année. Si le pic d'abondance que nous attendions au camp principal ne semble pas être aussi fort qu'attendu, nous avons en revanche ailleurs sur la plaine de nombreux indices d'une présence de lemming relativement élevée avec une forte proportion de tanières de renards arctiques actives

Densité très élevée

Les oies ont commencé à nicher relativement tôt cette année. Surtout avec une densité très élevée. La deuxième densité la plus élevée de notre suivi à long terme. La date médiane de ponte

se situe autour du 9 juin cette année. 3 jours plus tôt que la date médiane à long terme. Les oies ont pu utiliser à la fois les milieux humides et mésiques où nous avons une très forte densité autour de 3.7 nids/ha (moyenne à long terme : 2.0).

La taille de ponte de 3,7 œufs

La taille de ponte de 3,7 œufs en moyenne se situe au niveau de la moyenne à long terme. La prédation semble en effet assez faible cette année avec au 17 juin un taux de succès de 86 % ce qui suggère un taux d'éclosion au-dessus de la moyenne à long terme qui est de 67 %. Les premiers œufs ont éclos le 1er juillet et l'éclosion bat son plein en ce moment. L'équipe sur place continue de marquer les jeunes oisons et nous aurons ainsi plus d'informations concernant le succès d'éclosion et post-éclosion ainsi que sur le ratio jeunes:adultes à la fin du baguage qui aura lieu en août prochain.

Pour le moment les signaux

sont positifs et on devrait avoir une productivité élevée à l'automne mais il y a toujours d'autres défis à relever pour

nos jeunes oisons avant d'arriver dans le sud du Québec !

Source : www.lacacheoutfitters.com



ROZVELT : La révolution olfactive arrive dans nos forêts

Imaginez pouvoir vous approcher de votre gibier sans que le vent trahisse votre présence. Imaginez transformer votre souffle, votre plus grand ennemi, en allié silencieux. Cette révolution n'est plus un rêve : elle porte le nom de Rozvelt.

Tous les chasseurs expérimentés connaissent cette frustration : malgré les savons sans odeur, les vêtements techniques haut de gamme et les heures passées à planifier l'approche parfaite selon le vent, le gibier nous détecte encore. Pourquoi? Parce que nous nous attaquons au mauvais problème.

Pendant que nous nous concentrons sur notre équipement et nos vêtements, 80 % de notre empreinte olfactive échappe totalement à notre contrôle. Ces odeurs invisibles? Elles sortent directement de nos poumons à chaque respiration.

Le secret que personne ne vous a dit

Votre haleine contient des centaines

de composés organiques volatils (COV) : acétone, méthanol, isoprène, acides gras et bien plus. Un cocktail chimique unique que les cervidés, les ours et tous les prédateurs détectent à des centaines de mètres. Pire encore : ces odeurs persistent au sol jusqu'à 72 heures après votre passage.

Aucun produit sur le marché ne s'attaquait à ce problème fondamental. Jusqu'à aujourd'hui.

L'innovation qui change tout

Rozvelt n'est pas un énième gadget de chasse. C'est une percée technologique développée par une startup québécoise, s'appuyant sur des technologies issues des secteurs pharmaceutique.

Le concept? Un système de filtration respiratoire spécifiquement conçu pour neutraliser les COV humains, sans compromettre votre confort ou vos performances sur le terrain.

- Performance technique sans compromis
- Filtration ciblée des COV humains grâce à un filtre rechargeable
- Respiration naturelle assurée par un système de valves haute performance sans restriction à l'inspiration
- Attache magnétique ultra-rapide : système silencieux, retrait d'une main, même avec des gants
- Trois points d'ajustement pour un confort optimal sans points de pression
- Retrait partiel des deux côtés pour « caller » ou effectuer un tir sans tout retirer.
- Compatibilité totale avec casquettes et lunettes
- Matériaux hydrophobes et silencieux, conçus pour résister aux conditions extrêmes

Ce que ça change sur le terrain

Fini la dépendance au vent. Vous pouvez désormais approcher en conditions marginales, réduire votre empreinte olfactive de 80 %, et rester plus longtemps sur votre spot sans le « brûler ».

Vous respirez normalement, sans condensation ni gêne, tout en vous rapprochant comme jamais de votre gibier.

Tests par l'élite

Cet automne, des guides professionnels, chasseurs de grands gibiers et experts de chasse à l'arc à travers le Québec et le Canada mettront Rozvelt à l'épreuve dans les conditions les plus exigeantes. Les résultats (en vidéo, en situation réelle) parleront d'eux-mêmes.

Une innovation 100 % québécoise

Derrière Rozvelt, deux entrepreneurs passionnés spécialisés en biopharmaceutiques et dispositifs médicaux. Soutenue par des investisseurs privés et des programmes d'innovation technologique, l'entreprise vient de déposer un brevet international pour son système exclusif.

La première production sera disponible à l'automne 2026.

Les précommandes sont ouvertes dès maintenant sur www.rozvelt.com/100POUR100CHASSEPECHE pour tous ceux qui veulent faire partie de cette révolution et bénéficier du prix de pré-lancement.

Rozvelt redéfinit les règles du jeu. Et vous pouvez être parmi les premiers à les réécrire.



MAGAZINE WEB
100%
GRATUIT
7 FOIS PAR ANNÉE

REJOIGNEZ NOS
40 000 PASSIONNÉS

Abonnez-vous!



100pour100chassepeche.com

100%
CHASSE
PÊCHE