

**SOUFFLEUSES YAMAHA**



**YAMAHA**

**Rabais de 300\$\***

Sur ce modèle pour un temps limité

*Encore quelques unités disponibles!*

\* Détails chez

**TECH**

MINI-MÉCANIQUE

196, ch. Haut de la Rivière, Saint-Pacôme 418 852-2922

[www.techminimecanique.com](http://www.techminimecanique.com)

4093E0526

SEMAINE DU 2 FÉVRIER 2026

# Le Placoteux

VOLUME 48, ÉDITION 05  
24 PAGES

Le Cégep s'attaque au déficit de ses infrastructures, p. 8


Quatrième édition du JP's Event Car Show, p. 19

Spécial *Saint-Valentin*

**25%**

sur tous les bijoux

à prix régulier jusqu'au 14 février




UN CADEAU QUI DURE

**NOUVEAU**

Bagues, boucles d'oreilles et bracelets à diamant de laboratoire à **prix incroyable**

Service de réparation sur place À votre service depuis 66 ans



**BIJOUTERIE JEAN**

29, av. de Gaspé Ouest, Saint-Jean-Port-Joli

**418 598-6382**

[www.bijouteriejean.com](http://www.bijouteriejean.com)

0165E0526



**175** DEPUIS 1851

ANS

**SAINT-PACÔME**

*Au rythme de sa rivière*

**Saint-Pacôme prête pour la fête**

PP. 2-3

Venez me rencontrer chez



**Dubé Kia**

M. Stéphane Landry, conseiller  
418 868-9623

9, rue Léo-Bourgoin, Rivière-du-Loup  
418 860-3542 ♦ 1 888 382-3542

[www.dubekia.com](http://www.dubekia.com)

4876H0825

5699H0525

**ROYAL LEPAGE**

**KAMOURASKA-L'ISLET**

Agence immobilière  
Franchisé indépendant et autonome Royal LePage  
vdrapeau@royallepage.ca

Courtier immobilier résidentiel et commercial

**Véronique Drapeau 418 894-3375**

6008H2324

La puissance d'un groupe



**OLIVIER**  
KAMOURASKA | CHRYSLER

Venez me rencontrer!

Ovide Lévesque, conseiller aux ventes  
418 551-2532

255, av. Patry, Saint-Pascal (aut. 20, sortie 465)  
418 492-3432 • 1 800 363-3432  
olivierkamouraskachrysler.com





redaction@leplacoteux.com

MARC LAROUCHE

L'année 2026 marquera un jalon important dans l'histoire de Saint-Pacôme. La municipalité célébrera son 175<sup>e</sup> anniversaire de fondation avec une programmation qui s'échelonne tout au long de l'année, et qui culminera par cinq jours de festivités, du 22 au 26 juillet.

« Ce sera l'occasion de souligner notre histoire, de rendre hommage à celles et ceux qui ont bâti notre communauté, et de nous rassembler autour de festivités qui refléteront notre dynamisme et notre attachement à notre milieu », a déclaré la mairesse de Saint-Pacôme, Louise Chamberland, en ouverture de la conférence de presse.

Depuis octobre 2024, un comité formé de huit responsables, appuyés par une vingtaine de bénévoles, travaille à l'élaboration d'une programmation à la hauteur de l'événement. « Ces responsables sont entourés de ressources qui, au sein des comités, vont contribuer à faire de ces fêtes un événement à la hauteur de notre communauté », a expliqué le président du 175<sup>e</sup>, Sylvain Lévesque.

Les célébrations principales auront

lieu à la fin juillet, mais plusieurs activités de financement et de rassemblement sont déjà en cours, notamment des bingos, des soirées cinq à sept, et diverses activités thématiques étalées sur toute l'année.

Les célébrations s'ouvriront par un cinq à sept et un bingo, suivis de prestations musicales et d'activités intergénérationnelles, dont une journée spécialement dédiée aux 50 ans et plus. Au fil des jours, la population pourra aussi participer à des tournois de golf, de volley-ball, de pétanque et de poker, profiter d'activités familiales comme les jeux gonflables, le canon à mousse, le maquillage et les jeux de société, assister à une exposition de Mustang, monter à bord du bus historique, et prendre part à plusieurs cinq à sept festifs ponctués de spectacles et de soirées musicales, incluant humour, danse

country et performances de groupes invités.

Le point culminant des festivités est prévu le dimanche, avec Fort Pacôme, une célébration eucharistique et le brunch des retrouvailles. Cette dernière journée se veut résolument tournée vers l'héritage et la transmission, alors qu'on procédera au scellage d'une capsule temporelle, un geste symbolique appelé à traverser le temps, et à rappeler aux générations futures l'esprit, les valeurs et la fierté qui ont animé Saint-Pacôme lors de son 175<sup>e</sup> anniversaire.

« La capsule temporelle sera remplie en collaboration avec les élèves de l'école et la population. Les enfants auront l'occasion d'y déposer quelque chose de significatif. Et dans 25 ans, la capsule sera ouverte », a expliqué Mme Chamberland, précisant qu'elle serait scellée sous le chaiteau pendant les fêtes avant d'être installée dans un lieu symbolique.

Pour souligner cet anniversaire, un logo et un slogan ont été créés en collaboration avec le graphiste Luc Dubé, natif de Saint-Pacôme. Le slogan Au rythme de sa rivière évoque à la fois le passé, le présent et l'avenir du village, en rappelant l'importance de la rivière dans l'histoire et le développement de la municipalité.

#### Deux personnalités invitées

Deux personnalités ont également été nommées président et présidente

d'honneur des fêtes. Monsieur Lawrence Cannon, ancien élu provincial et fédéral et ambassadeur du Canada à Paris, ainsi que Kim Lévesque-Lizotte, scénariste et autrice native de Saint-Pacôme, ont accepté ce rôle symbolique. « Leur présence contribue à donner un rayonnement particulier aux célébrations, tout en mettant en valeur l'histoire, la fierté et l'avenir de notre milieu », a souligné Sylvain Lévesque.

La mairesse a insisté sur l'importance de la mémoire collective dans le cadre de ce 175<sup>e</sup>. « Je me rappelle du 150<sup>e</sup>. Vingt-cinq ans d'histoire, c'est très important pour une municipalité. Beaucoup de choses ont changé, beaucoup de choses ont disparu. C'est important de garder en mémoire tout ce qui s'est passé, et de regarder vers le futur », a-t-elle affirmé.

Les revenus générés par les festivités serviront d'abord à couvrir les dépenses liées aux célébrations. « Ensuite, on regardera ce qu'on peut léguer à la municipalité avec les sommes restantes », a indiqué la mairesse.

La programmation complète sera dévoilée dans les prochains mois. D'ici là, le comité invite la population à participer aux nombreuses activités prévues, et à s'approprier cet anniversaire. « Ces fêtes ont été pensées par et pour la population », conclut Sylvain Lévesque.

À la une, photo bureau de Mathieu Rivest



Saint-Pacôme célébrera en grand ses 175 ans. Photo : Marc Larouche

## Qui est saint Pacôme ?

À l'approche des célébrations du 175<sup>e</sup> anniversaire, une question s'impose : qui était saint Pacôme ?

MARC LAROUCHE

Devant les regards interrogateurs suite à la question du scribe, c'est la mairesse Louise Chamberland qui s'est lancée, pour rappeler l'origine de la désignation du saint comme patron pour le village. « Il y a deux ou trois histoires là-dessus. La plus populaire et la plus folklorique est bien connue dans la tradition orale locale. On raconte que, lors de la fondation de la paroisse, on aurait voulu l'appeler Saint-Côme, mais quelqu'un aurait répondu : "Ah non, pas Côme". C'est vraiment l'histoire la plus folklorique », a-t-elle expliqué en souriant.

Au-delà de la légende, saint Pacôme a bel et bien existé. Selon Wikipédia, Pacôme le Grand est un moine égyptien né vers l'an 292 et mort en 346. Il est reconnu comme le fondateur du cénobitisme chrétien, une forme de vie monastique communautaire, par opposition à la vie d'ermite. Pacôme a établi les premières règles de vie monastique structurée, influençant durablement l'organisation des communautés religieuses en Orient comme en Occident.



Illustration : Courtoisie

Reconnu comme saint par l'Église catholique et l'Église orthodoxe, Pacôme est célébré pour son rôle de bâtisseur et d'organisateur, des valeurs qui trouvent un écho particulier dans l'histoire des communautés rurales.

### LE BON MOT

de la semaine

Par Gilles Lévesque

Un **pléonasme** est un enchaînement de mots qui exprime deux fois une même idée.

*Descendre en bas, prévoir à l'avance, s'entraider mutuellement.*

*Se lever debout, réserver à l'avance, ajouter en plus, etc.*

Einstein avait ajouté comme pléonasme : *bêtise humaine.*

05-26

## La Pas comm' les autres, une troisième bière pour le 175<sup>e</sup>

Les célébrations du 175<sup>e</sup> anniversaire auront aussi une saveur rafraîchissante que l'on pourra goûter. Après La Côte-des-Chats et La Pruchière, les citoyens pourront se procurer au printemps la troisième bière commémorative : la Pas comm' les autres.

MARC LAROUCHE

«La Côte-des-Chats est une bière blonde, tandis que La Pruchière est une IPA. La troisième, la Pas comm' les autres, sera une bière blanche. Elle sortira au mois de mai», a précisé Sylvain Lévesque, ajoutant que le brassage est effectué par la microbrasserie Ras l'Bock de La Pocatière.

Les bières du 175<sup>e</sup> sont actuellement offertes dans plusieurs points de vente de la région. Des démarches sont en cours pour élargir la distribution, notamment dans le réseau Maxi.

Déjà, les deux bières disponibles connaissent un grand succès. «Il y a quand même une demande. Si les bières se vendent bien, la vente pourra se poursuivre après les festivités», souligne le

président des fêtes, convaincu que les ventes augmenteront encore à l'approche des festivités estivales.

Les bières sont également mises en valeur lors d'activités de financement, comme les soupers-bénéfice et les soirées sportives. M. Lévesque voit dans ces produits une façon concrète de rassembler la population autour de l'événement.

Au-delà de l'aspect promotionnel, ces bières commémoratives s'inscrivent dans une volonté de souligner l'identité locale, et de créer des souvenirs durables du 175<sup>e</sup> anniversaire. «Chaque endroit où l'on voit inscrit Saint-Pacôme, ça fait rayonner notre municipalité.»



Les deux bières déjà disponibles obtiennent un grand succès. Photo : Marc Larouche

## Où fraye le saumon ?

Plus d'un an après sa disparition, le mystère reste entier autour de la statue emblématique de la Société du roman policier de Saint-Pacôme. La mairesse, Louise Chamberland, confirme que la statue est toujours introuvable.

MARC LAROUCHE

«C'est toujours le mystère le plus total. Nous recevons de temps en temps un appel de la Sûreté du Québec pour nous dire qu'ils n'ont toujours rien trouvé, mais c'est tout», indique Mme Chamberland, précisant que la disparition n'a peut-être pas été constatée immédiatement. «Les gens ont pu croire qu'on l'avait entreposée pour l'hiver, ce qui n'était pas le cas.»

La statue, un saumon taillé dans la pierre, avait disparu du parc de la Paix à l'automne ou au début de l'hiver 2024, sans que personne ne puisse déterminer le moment exact du vol. La disparition avait été confirmée après qu'un citoyen eut signalé, avant les Fêtes, que l'œuvre n'était plus à sa place. Une vérification avait alors permis d'établir que la statue avait bel et bien disparu.

L'enquête a été confiée à la Sûreté du Québec, mais près d'un an plus tard, elle n'a toujours pas permis de localiser l'objet. À l'époque, Louise Chamberland s'était dite étonnée qu'une statue aussi lourde puisse être déplacée sans attirer l'attention. L'affaire avait rapidement suscité curiosité et spéculations, d'autant plus que le vol rappelait la disparition, quelques semaines plus tôt, de la statue de Gilles Villeneuve à Berthierville.

Contrairement à certaines œuvres volées pour leur valeur marchande, la statue du saumon ne représente aucun intérêt financier. Cette statue n'a de valeur que le symbole qu'elle représente. Taillée dans la pierre, elle ne peut être ni fondue

ni transformée pour être revendue. Cette réalité rajoute à l'incompréhension entourant les motivations du ou des responsables du vol.

Présente dans le parc depuis une vingtaine d'années, la statue faisait partie intégrante de l'identité visuelle de Saint-Pacôme, reconnue comme Capitale du roman policier au Québec. Comme elle était encore en place durant l'été 2024, le vol s'est certainement produit par la suite, alors que le parc était moins fréquenté.

Saint-Pacôme vit son enquête la plus intrigante qui n'a toujours pas livré son dénouement.



Le célèbre saumon demeure introuvable, et le mystère continue de flotter au cœur du village. Photo : Archives Le Placoteux

## La Pocatière joue dehors

La Ville de La Pocatière convie la population pocatoise à sa grande fête hivernale, Ici! On joue dehors, qui aura lieu les 6 et 7 février.

Cette activité hivernale propose différentes disciplines sportives pour démocratiser l'hiver. L'alliance avec La Poc, ville étudiante a permis de bonifier la programmation en proposant des activités rassembleuses.

### Vendredi 6 février

Une invitation est lancée à la communauté étudiante du Cégep et de l'ITAQ pour assister gratuitement (sur présentation d'une étudiante) au match de hockey présenté à 20 h 30 au Centre Bombardier entre Les Seigneurs de La Pocatière et l'Impérial de Saint-Pascal.

De plus, quarante étudiants désignés par les organisations étudiantes auront accès à deux loges pour assister à cette soirée sportive en présence de quelques employeurs pour permettre à tous de réseauter. Cet événement est rendu possible grâce à Développement économique La Pocatière, la ville de La Pocatière, et le club de hockey senior Les Seigneurs de La Pocatière.

### Samedi 7 février

Dès 13 h et tout l'après-midi, les terrains récréatifs près du Centre Bombardier s'animeront au rythme des activités de patinage, de glissade, et de plusieurs autres activités telles que le snowskate, le ballon-balai et le Défi du lancer de la mitaine.

En nouveauté cette année : Ici! On court avec les Gaulois, en collaboration avec l'équipe de cross-country des Gaulois. La remise des dossards se fera entre 12 h 30 et 13 h 15, et les courses proposées se tiendront sur 1 km, 6 km, et 12 km. L'inscription est gratuite, mais une

contribution volontaire est demandée afin de soutenir l'équipe de cross-country des Gaulois du Cégep de La Pocatière et de l'ITAQ.

Pour information, communiquez avec Élisabeth Bercegeay au 418 856-2222, poste 2018.

Source : Ville de La Pocatière



Photo : Courtoisie

## Une Fête des semences rassembleuse

La Fête des semences de La Pocatière tenait récemment sa cinquième édition, placée sous le thème de la biodiversité. L'événement a réuni passionnés d'horticulture, familles et curieux autour des semences, de l'agriculture locale, et des enjeux liés à la préservation du vivant.

Malgré une participation de près de 600 visiteurs, légèrement inférieure à celle des éditions précédentes en raison des conditions de froid intense, la journée s'est déroulée dans une ambiance chaleureuse et conviviale. La richesse des échanges, la qualité des conférences et l'intérêt soutenu du public ont largement contribué au

succès de cette édition.

L'équipe organisatrice a été touchée par le succès de l'événement : « Nous tenons à remercier chaleureusement l'ensemble des visiteurs qui ont pris part à cette journée, et qui ont démontré leur engagement envers les semences, l'agriculture locale et la biodiversité. »

Les organisateurs ont également souligné l'apport essentiel des bénévoles : « Leur implication, leur disponibilité et leur énergie ont été déterminantes pour

le bon déroulement de l'événement. Sans leur engagement, cette édition n'aurait tout simplement pas été possible. »

Le soutien de partenaires majeurs — ITAQ, Ville de La Pocatière, Caisse Desjardins de l'Anse de La Pocatière et Développement économique La Pocatière — a permis d'assurer la gratuité et l'accessibilité de l'événement à toute la population.

Source : VertDire



### L'industrie du bois à Saint-Pacôme durant les années 1930

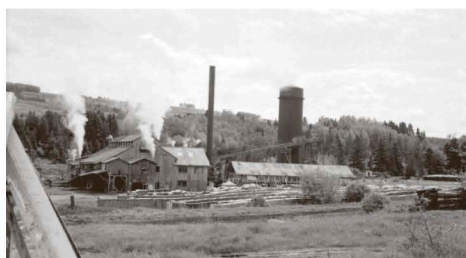
L'industrie du bois occupe une place importante à Saint-Pacôme depuis la seconde moitié du 19<sup>e</sup> siècle. Plusieurs compagnies exploitent des scieries, mais pour de courtes périodes. La crise de 1929 sonnera le glas de certaines d'entre elles.

Au cours du 19<sup>e</sup> siècle, Hugh Macdonald, Charles King, et la Rivière-Ouelle Pulp and Lumber se succèdent sur le territoire de Saint-Pacôme. La municipalité de Saint-Pacôme devient la plus importante du comté de Kamouraska dans la production du bois. À la fin des années 1930, elle produit près de huit millions P.M.P, en bois de sciage et plus de quatre millions de lattes de bois.

L'acquisition en 1920 de la Rivière-Ouelle Pulp and Lumber par la compagnie Power donne un nouveau souffle à l'industrie du bois. Durant les années 1920, celle-ci exploite quatre scieries à Saint-Pacôme et dans les hameaux de Powerville, de Lapointe et de Rivière-Manie, le long du chemin de fer Transcontinental.

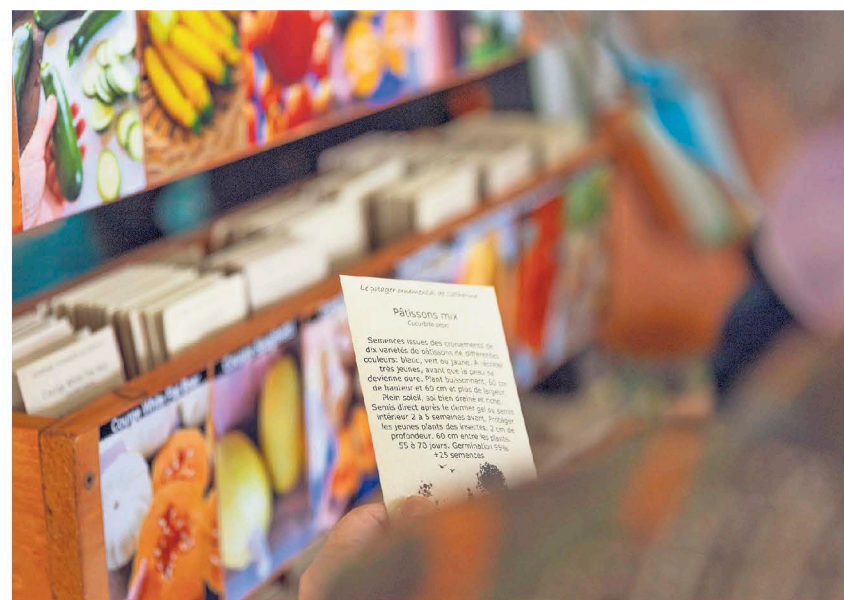
La crise économique de 1929 donne un coup dur à cette industrie qui devient inactive. Malgré le grand feu qui avait ravagé le territoire forestier le long du chemin de fer en 1934, la concession forestière de la compagnie Power sera par la suite occupée par la Saint-Pacôme Lumber Company, puis louée à la scierie Auger Lumber Company de Québec. Cette entreprise donnera de l'emploi à un peu plus d'une centaine de travailleurs.

Une autre scierie ferme ses portes en 1938, celle de Jos D'Anjou, ce qui augure mal pour l'industrie du bois à Saint-Pacôme. Elle avait été implantée vers 1884 au 7<sup>e</sup> Rang, à proximité du petit lac Saint-Pacôme. En 1941, avec ses deux frères, Alfred Plourde, un natif de Mont-Carmel, fonde deux nouvelles entreprises, la Power Lumber et Plourde et Frères, qui prendront la relève.



Le moulin à scie de la Power Lumber, 1948. Photo : J.W. Michaud, BANQ

Source : Inventaires des ressources naturelles et industrielles, 1938, comté de Kamouraska, Québec, ministère des Affaires municipales.



VertDire donne rendez-vous à la population l'an prochain pour une nouvelle édition célébrant le partage des savoirs et l'agriculture locale, responsable et tournée vers l'avenir. Photo : Charles Bélanger



**Les Amputés de guerre**

**Vous pouvez offrir aux enfants amputés les membres artificiels dont ils ont besoin pour s'épanouir.**





**Découvrez la portée de votre appui au [amputesdeguerre.ca](http://amputesdeguerre.ca).**

416000526

<p><b>Le Placoteux</b> L'HEBDOMADAIRE DE LA CÔTE-DU-SUD</p> <p>409, rue Taché, Saint-Pascal (Québec) G0L 3Y0 <b>418 492-2706</b> Télé. : <b>418 492-9706</b> <a href="http://www.leplacoteux.com">www.leplacoteux.com</a></p>	<p>Financé par le gouvernement du Canada</p> <p><b>Canada</b></p>	<p><b>RS</b> RÉSEAU SÉLECT ANNONCES PUBLICITAIRES</p>	<p>Impression <b>QUÉBECOR</b> Média</p> <p>Distribution privée</p>	<p>Édition Kamouraska-L'Islet <b>19 601</b> copies</p> <p>Notre responsabilité pour une erreur ou omission ne peut excéder le montant déboursé par l'annonce. Nous ne pouvons garantir l'exactitude des couleurs imprimées. Toute reproduction intégrale ou partielle du contenu de ce journal est interdite sans l'autorisation de l'éditeur. ISSN 0708-207X. Dépôt légal : 1 trimestre 1979.</p> <p>Société canadienne des postes envois de publications canadiennes, contrat de vente #0187755.</p> <p><b>ABONNEMENT : Pour l'extérieur : 125\$/année, 75\$/6 mois, TPS et TVQ incluses.</b></p> <p>  Fait de plus de 50% de papier recyclé. Merci de recycler ce journal.</p>
<p>DIRECTION GÉNÉRALE <b>Louis Turbide</b> (poste 105) Rédacteur en chef <a href="mailto:direction@leplacoteux.com">direction@leplacoteux.com</a></p> <p>ADMINISTRATION <b>Marlyse Sambou</b> (poste 102) <a href="mailto:administration@leplacoteux.com">administration@leplacoteux.com</a></p> <p>RÉCEPTION / PETITES ANNONCES <b>Marlyse Sambou</b> (poste 101) <a href="mailto:petitesannonces@leplacoteux.com">petitesannonces@leplacoteux.com</a></p>	<p>RÉDACTION <a href="mailto:journaliste@leplacoteux.com">journaliste@leplacoteux.com</a> <b>Marc Larouche</b> (poste 103) Journaliste et chroniqueur <b>José D. Soucy</b> (poste 104) Journaliste, chroniqueur et webmestre</p> <p>RÉVISION <b>Éliane Vincent</b></p>	<p>VENTES <b>Hélaine Pettigrew</b> (poste 108) <a href="mailto:helaine@leplacoteux.com">helaine@leplacoteux.com</a> <b>Édith Lévesque</b> (poste 109) <a href="mailto:edith@leplacoteux.com">edith@leplacoteux.com</a></p> <p>PRODUCTION <b>Marjorie Ouellet</b> (poste 111) Coordonnatrice <a href="mailto:production@leplacoteux.com">production@leplacoteux.com</a></p>	<p><b>Manon Brousseau</b> (poste 106) <a href="mailto:montage@leplacoteux.com">montage@leplacoteux.com</a></p> <p>CONSEIL D'ADMINISTRATION <b>Philippe Paradis</b>, président <b>Marjorie Ouellet</b>, secrétaire <b>Félix Bernier</b>, administrateur</p>	
<p><b>TOMBÉE : MERCREDI 17 H • Sans frais : Tél. : 1 855 492-2706 • Téléc. : 1 855 492-9706</b></p>				

# Alstom donne 250 000 \$ pour la piscine du Cégep de La Pocatière

Alstom saute dans la vague avec un appui de 250 000 \$ pour moderniser la piscine régionale du Cégep de La Pocatière. Grâce à cet engagement, le montage financier pour le projet atteint désormais 10,88 M\$, sur un objectif de 12 M\$.

MARC LAROUCHE

«Nous sommes très reconnaissants envers Alstom pour son soutien remarquable. Cet appui témoigne de l'importance accordée à un projet qui joue un rôle clé dans la vie éducative et communautaire de notre région. Ensemble, nous assurons la pérennité de cette infrastructure essentielle, tout en renforçant la sécurité aquatique et la mission éducative qui nous tiennent à cœur», souligne Steve Gignac, directeur général du Cégep de La Pocatière.

Alstom affirme que cet appui significatif s'inscrit dans son engagement envers le mieux-être des communautés où l'entreprise est présente, et envers le développement durable d'infrastructures collectives.

Ce projet, essentiel pour la communauté et la sécurité aquatique des plus jeunes, bénéficie déjà d'un soutien remarquable. Des démarches se poursuivent afin d'atteindre l'objectif, et d'assurer la modernisation de cette infrastructure incontournable pour la région.

Depuis plusieurs mois, le comité citoyen Sauvons notre piscine, la Fondation du Cégep et l'équipe de direction du Cégep unissent leurs efforts pour faire de ce projet une réalité. Cette collaboration a généré un élan de solidarité unique, où citoyens et entreprises s'impliquent activement pour préserver une infrastructure essentielle à l'éducation, à la santé et à la vie communautaire. La campagne «Faites partie de la vague illustre cette mobilisation : elle a déjà permis de dépasser le cap du million de dollars en dons, confirmant l'importance de la piscine pour l'avenir de la région.

«La Fondation est fière de pouvoir compter sur un partenaire comme Alstom pour mener à bien ce projet de grande envergure. Elle profite de l'occasion pour rappeler qu'elle bonifiera, grâce au programme Placements Cégeps du ministère de l'Enseignement supérieur dont elle bénéficie, tous les dons qui ont été faits à la Fondation pour le projet de rénovation de la piscine régionale du Cégep de La Pocatière», ajoute Dave-Antony Gaudreau, secrétaire de la Fondation du Cégep de La Pocatière.

«Chez Alstom, nous croyons fortement à la responsabilité sociale d'entreprise, et nous avons pour politique de soutenir les communautés où nous avons des employés et des activités. Appuyer le projet de rénovation de la piscine régionale est une façon concrète d'investir dans le développement du Bas-Saint-Laurent et le mieux-être de notre communauté», a déclaré Olivier Marcil, vice-président, Communications et Affaires publiques chez Alstom Canada.

«Nous sommes l'un des plus importants employeurs privés de la région, et lorsque nous le pouvons, nous sommes heureux de nous associer à des projets qui sont importants pour la population. Nous entrons dans une période de stabilité et de croissance à l'usine de La Pocatière. Le moment nous apparaissait parfaitement choisi pour nous engager derrière ce projet, auprès d'autres entreprises et partenaires de la région», a ajouté Frédéric Platteeuw, directeur général du site de La Pocatière.

Alstom joue un rôle clé dans le tissu

socioéconomique régional, employant plus de 500 personnes à La Pocatière.

Construite au début des années 1960, la piscine régionale du Cégep de La Pocatière est la seule installation aquatique intérieure entre Rivière-du-Loup et Montmagny. Elle accueille chaque année les étudiants du Cégep, des élèves des écoles primaires, de nombreux organismes communautaires ainsi que la population locale, tout en assurant des cours essentiels de sécurité aquatique. Sa modernisation représente donc un enjeu stratégique pour la santé, l'éducation et la qualité de vie dans la région.

## Mathieu Rivest est ravi

Le député de Côte-du-Sud Mathieu Rivest salue ce soutien financier. Selon lui, cette contribution significative témoigne une fois de plus de la mobilisation exemplaire du milieu, de la persévérance collective, et de la volonté régionale de trouver des solutions durables pour préserver cette infrastructure essentielle.

«Alstom est un acteur industriel de premier plan qui contribue concrètement à bâtir une mobilité durable, tout en faisant rayonner le savoir-faire et l'expertise manufacturière d'ici, notamment à La Pocatière. Avec Alstom, notre région s'inscrit dans des projets d'envergure qui créent des emplois de qualité, renforcent notre économie, et préparent l'avenir de la mobilité durable», lit-on dans le communiqué qui a suivi l'annonce.

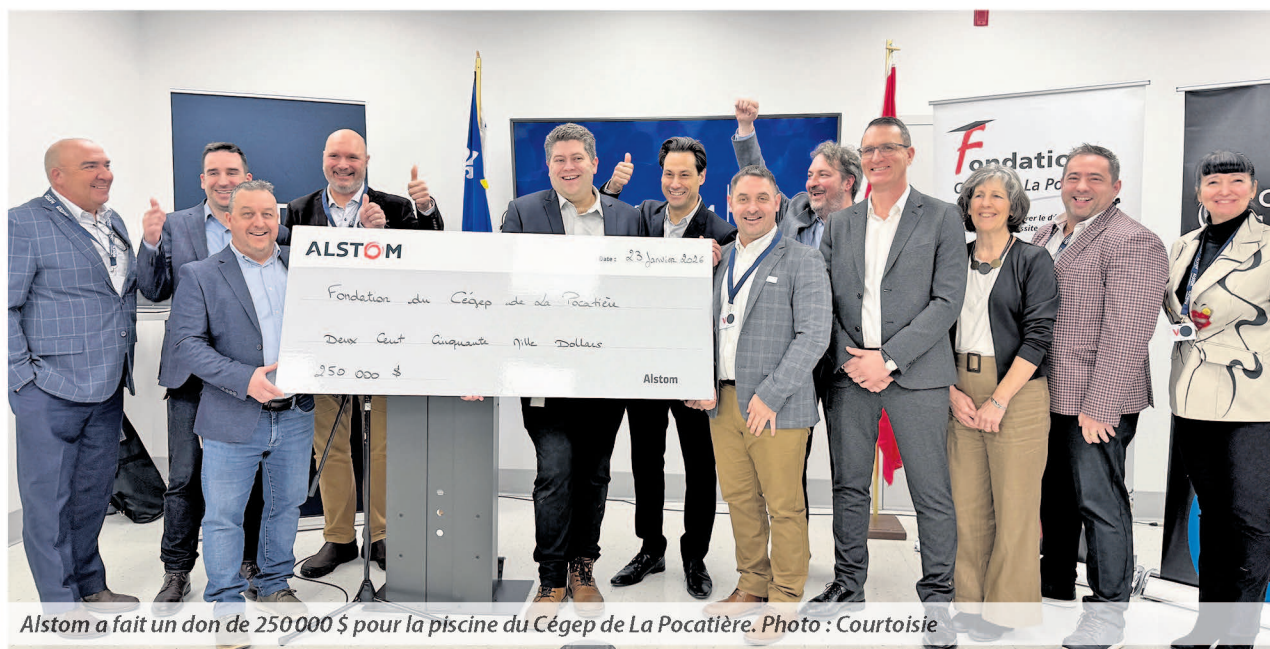
Le député mentionne que tout au long du processus, il a assuré un suivi soutenu auprès du gouvernement, du Cégep, de la Ville de La Pocatière, de la MRC de Kamouraska ainsi que des partenaires afin de sécuriser les sommes déjà engagées, d'obtenir une prolongation d'échéancier, et de consolider le montage financier. Ces démarches ont notamment mené,



Alstom a fait un don de 250 000 \$ pour la piscine du Cégep de La Pocatière. Photo : Courtoisie

au printemps 2025, à un appui gouvernemental additionnel conditionnel de 1 M\$, ouvrant la voie à la planification finale du projet.

«Cette annonce est une excellente nouvelle pour toute la population de Côte-du-Sud. Elle démontre que lorsque le milieu municipal, la communauté, les citoyens, les entreprises et les partenaires institutionnels avancent ensemble, nous sommes capables de relever de grands défis. L'engagement d'Alstom vient renforcer un travail de longue haleine basé sur la concertation, la transparence et la confiance. C'est un geste fort qui reflète l'attachement du milieu des affaires à la vitalité de notre région, et à l'accès à des infrastructures sportives de qualité», conclut le député Mathieu Rivest, précisant que la piscine du Cégep de La Pocatière est un véritable bien collectif utilisé par les étudiants, les familles, les aînés, les citoyens de plusieurs municipalités et les organismes sportifs. «Sa réfection représente un investissement structurant pour la santé, l'éducation et la qualité de vie de toute la région.»



Alstom a fait un don de 250 000 \$ pour la piscine du Cégep de La Pocatière. Photo : Courtoisie

La Loterie des Chevaliers de Colomb  
Conseil 5425 Ste-Anne

Édition : 2026  
**La Chasse à l'As de Trèfle**

Gagnante de la semaine #3 :  
Mme Denise Côté de La Pocatière.  
Elle a pigé le dix de trèfle et mérite  
le lot hebdomadaire de 55\$.  
Le prochain lot progressif est estimé  
à 1 500\$ pour le tirage suivant.

1423E0525

## Programme de collecte de certains plastiques agricoles accepté

Les producteurs agricoles du Kamouraska pourront compter, dès le début de mars, sur un service de collecte porte-à-porte des plastiques d'enrubannage blancs. La décision a été entérinée à l'unanimité par les administrateurs de la Régie intermunicipale de gestion des matières résiduelles du Kamouraska (RIGMRK), mettant ainsi fin à plusieurs années de démarches pour offrir une solution jugée plus efficace et mieux adaptée à la réalité du milieu agricole.

MARC LAROUCHE

Jusqu'ici, environ 130 entreprises agricoles — soit près de 60 % des fermes utilisatrices de plastiques d'enrubannage blancs sur le territoire de la MRC de Kamouraska — s'étaient déjà inscrites à ce nouveau service. Ce taux d'adhésion est notamment attribuable à la tenue de trois séances d'information organisées les 13, 14 et 15 janvier par la RIGMRK, auxquelles ont participé près de 150 producteurs agricoles. Le Syndicat de l'UPA de Kamouraska a également joué un rôle actif en multipliant les contacts auprès des producteurs afin de les inciter à adhérer à la collecte.

### Une solution nécessaire

Depuis le 1<sup>er</sup> janvier 2025, l'enfouissement des plastiques agricoles n'est plus autorisé au Québec. Pour répondre à cette obligation, AgriRÉCUP, organisme mandaté par le gouvernement québécois, a mis en place un réseau de points de dépôt répartis sur l'ensemble du territoire provincial. Cette solution imposait toutefois aux producteurs agricoles de se déplacer plusieurs fois par année, ce qui s'est rapidement révélé contraignant. Dans la MRC de Kamouraska, les points de dépôt situés à Saint-Philippe-de-Néri et à Saint-Alexandre-de-Kamouraska ont atteint leur limite de capacité, réduisant les options de récupération pour plusieurs entreprises agricoles.

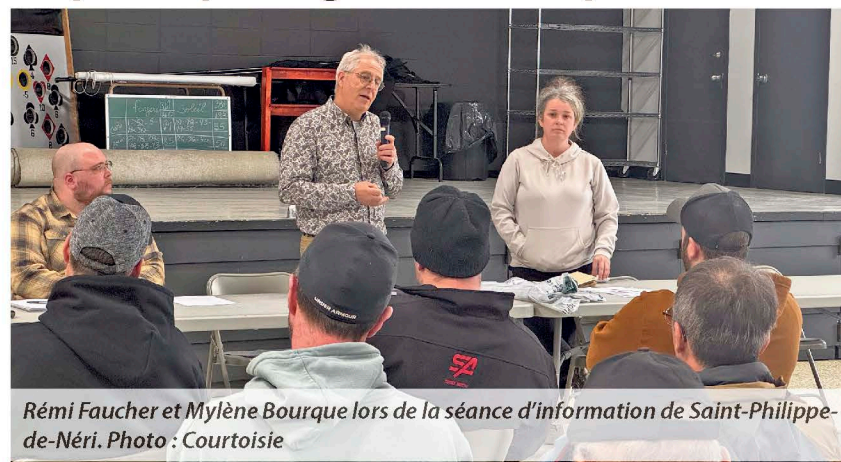
Afin de trouver une alternative plus efficace, le Syndicat de l'UPA de Kamouraska, en collaboration avec la

Direction régionale du MAPAQ, le Syndicat de l'UPA de la MRC de Rivière-du-Loup et la Fédération de l'UPA du Bas-Saint-Laurent, a mené un projet pilote au printemps 2025 visant à tester une collecte porte-à-porte à la ferme. Les résultats de cette démarche ont servi de base au modèle qui sera désormais implanté par la Régie intermunicipale.

Le service reposera sur une collecte par conteneur, réservée exclusivement aux sacs contenant des plastiques d'enrubannage blancs. Une fois ramassés, ces sacs seront transportés chez Société VIA de Rivière-du-Loup, où ils seront pressés en ballots avant d'être pris en charge par AgriRÉCUP.

Selon la présidente du Syndicat de l'UPA de Kamouraska, Mylène Bourque, cette formule représente une solution facilitante pour l'ensemble des acteurs impliqués, même si elle ne permet pas encore de récupérer tous les types de plastiques agricoles. Elle souligne que les producteurs réduiront leurs déplacements, qu'AgriRÉCUP pourra optimiser ses voyages, et que le gouvernement pourra compter sur de meilleurs taux de récupération.

Avec un taux de participation de 60 % des fermes générant ce type de plastique, la RIGMRK pourra offrir le service au coût de 600 \$ par année, excluant l'achat du conteneur. Ce montant sera facturé uniquement aux producteurs participants, directement sur leur relevé d'impôt



Rémi Faucher et Mylène Bourque lors de la séance d'information de Saint-Philippe-de-Néri. Photo : Courtoisie

fonciers. Trois circuits seront mis en place afin d'assurer une collecte mensuelle pour l'ensemble des entreprises adhérentes.

Le Kamouraska génère annuellement environ 200 tonnes de plastiques d'enrubannage blancs. Selon le vice-président de la Régie intermunicipale, Rémi Faucher,

la mise en place du service permettra déjà de récupérer environ 60 % de ce volume. Il estime que cette proportion pourrait augmenter avec l'adhésion de nouveaux producteurs, et que le service pourrait éventuellement être élargi à d'autres types de plastiques agricoles.

## SEMAINE DES ENSEIGNANTS

### Le SECS remercie les profs de la Côte-du-Sud

À l'occasion de la Semaine des enseignantes et des enseignants qui se tient du 1<sup>er</sup> au 7 février, le Syndicat de l'enseignement de la Côte-du-Sud (SECS) souligne le travail du personnel enseignant de Montmagny-L'Islet-Bellechasse, en insistant sur son rôle essentiel auprès des élèves, malgré un contexte jugé de plus en plus difficile.

Dans son message, le SECS rappelle que les enseignants doivent composer au quotidien avec plusieurs défis, notamment les compressions budgétaires, la pénurie de personnel, et un carcan législatif imposé par le gouvernement. Le syndicat estime toutefois que malgré ces contraintes, les enseignants continuent de faire preuve d'un engagement remarquable dans les écoles et les centres.

« Chaque jour, les enseignantes et enseignants ne ménagent aucun effort pour inspirer les élèves, pour les guider avec professionnalisme vers la réussite, et pour allumer les passions. Ils méritent toute notre reconnaissance, mais aussi le respect de leur autonomie professionnelle », a déclaré Nancy Gauvin, présidente du SECS.

#### Respecter l'expertise pédagogique

Le syndicat, de concert avec la Fédération des syndicats de l'enseignement (FSE-CSQ), rappelle qu'au-delà des remerciements ponctuels, la reconnaissance de la profession passe aussi par un

véritable respect de l'expertise pédagogique du personnel enseignant. « Nous croyons que l'écoute des solutions proposées par les enseignants aux problèmes vécus sur le terrain valorise significativement la profession », a affirmé Richard Bergevin, président de la FSE-CSQ. Celui-ci évoque notamment les pistes avancées pour atténuer la pénurie et favoriser l'insertion professionnelle, tout en soulevant d'autres enjeux comme la promotion d'élèves « sans acquis », l'effet des compressions sur le terrain, et la violence envers les enseignants.

Le SECS invite enfin la population, les parents et la communauté à profiter de cette semaine thématique pour reconnaître la contribution des enseignants au développement des jeunes dans la région. À noter qu'une série de balados intitulée *Prof, ma fierté!* est aussi proposée sur la chaîne YouTube de la FSE-CSQ, et sur les plateformes d'écoute habituelles.

Source : Syndicat de l'enseignement de la Côte-du-Sud



## Acupuncteur

Jean-Pierre Landry

Médecine millénaire, l'acupuncture peut traiter entre autres : troubles du système digestif, du système respiratoire, stress et anxiété, migraines et maux de tête, douleurs musculosquelettiques, troubles du sommeil, troubles liés aux règles et à la ménopause...



581 337-7630 (ou par [gorendezvous.com](http://gorendezvous.com))

803, 4<sup>e</sup> avenue, La Pocatière  
(Clinique chiropratique La Pocatière)

Jean-Pierre Landry, Ac

Membre de l'Ordre des Acupuncteurs du Québec

*Au plaisir de vous rencontrer!*

#### Comment fonctionne l'acupuncture?

L'acupuncture déclenche des mécanismes physiologiques par la stimulation de différentes zones, points et tissus du corps permettant le retour à l'équilibre.

0315E1925

## Nos professionnels

### IMPÔTS 2025

Benoit Alexandre  
Impôts des particuliers  
418 852-1040  
[alex.beno1@outlook.com](mailto:alex.beno1@outlook.com)

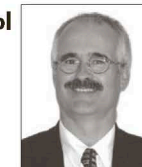
0421E0526

« La joie de vous servir »

Jean-Marie Rossignol

Conseiller en sécurité financière  
418 492-3255

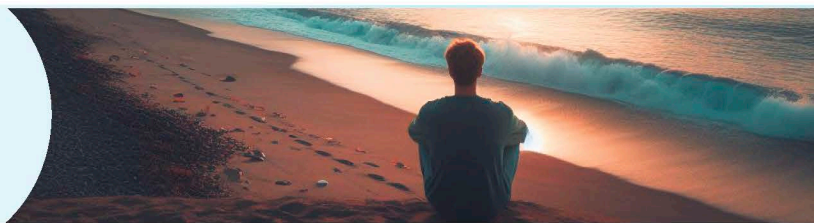
Assurance-vie  
Protection en cas d'invalidité  
Régimes collectifs  
Rentés, REER



005010624



# LES Laroucheries



## Le Marco bricoleur

Je ne sais pas si c'est l'âge, une lubie passagère ou une poussée de confiance mal placée, mais tout à coup, la semaine dernière, je me suis senti l'âme d'un bricoleur. C'est ainsi que j'ai entrepris d'installer un magnifique plancher flottant en vieilles planches de ferme, à 40 pouces de hauteur, sur le mur de ma chambre. Une chambre nouvellement meublée avec un lit king. Because, en couple (oui oui, je suis en couple), des fois, faut se décoller.

MARC LAROUCHE

Alors je fais ce que tout bricoleur responsable fait. Je demande conseil. J'achète de la colle, des moulures, de la peinture, et tout un assortiment d'outils qui ne me serviront plus jamais de ma vie. La portion peinture, honnêtement, s'est bien déroulée. J'ai eu la confirmation que je n'étais pas idiot à temps plein. J'ai même eu une émotion. C'est quand j'ai voulu coller le plancher après le mur que ça a commencé à déraper.

Je sais. Un plancher après un mur, ça fait *La p'tite vie* avec le lit debout. Ce n'était pas le plan. Toujours est-il que je colle les planches, une par-dessus l'autre. Ça marche. Ça tient. Je suis fier. J'ai encore une émotion.

Puis je vois un petit écart entre deux planches. Tout petit. Minuscule. Personne ne l'aurait vu. Sauf moi. Mais comme j'étais *hot*, je décide de pousser la planche juste un tantinet.

Et là, tout me tombe dessus.

Les cinq planches pleines de colle se décollent en bloc, moi, je suis assis coincé entre le mur et mon lit, à 16 pouces de distance, et surtout, je ne veux absolument pas salir mes draps en coton égyptien qui coûtent à peu près le même prix qu'un séjour dans les pyramides. Le chat me regarde, les yeux écarquillés, et m'entend célébrer une messe complète en latin. J'essaie de remonter le tout. J'ai de la colle partout. Chaque fois que j'en ai un peu sur un doigt, je cours le laver. Vous voyez le genre.

À deux heures du matin, voyant qu'à chaque fois que je lâche un peu la pression, tout redécalle, je visse. Ça tient. Bon. C'est moins élégant, mais ça tient.

Ensuite viennent les moulures. « Ça te

prend une scie à onglets », me dit mon ami Pascal. Ben coudonc. Direction la quincaillerie. Me voilà propriétaire d'une superbe scie à onglets. J'essaie, j'essaie, j'essaie... ça marche pas. Retour à la quincaillerie. Je retourne la scie, me fais rembourser, et explique mon problème à la fille du département.

« J'essaie d'entrer les moulures dans les onglets, mais ça marche pas. » Elle me regarde et me dit calmement : « C'est la scie que vous entrez dans les onglets. Les moulures vont dans le fond. »

Je lui ai fait promettre, probablement en vain, de ne jamais en parler. Surtout pas au party de Noël.

Je rachète donc la même maudite scie. De retour chez moi, je recommence. Dieu est grand. Ça marche. Même les angles à 45 degrés. J'ai encore une émotion. Reste à clouer les moulures.

Je cogne, je cogne, je cogne, à faire tomber tous les cadres de la maison. Le clou ne veut pas passer entre le bois de la moulure et le vinyle du plancher. Après avoir pratiquement scrapé la moulure à force de frapper à côté du clou, celui-ci finit par entrer.

Je termine avec classe en utilisant le petit poinçon... que j'enfonçe trop.

La moulure tombe à terre.

Je recommence. Je me tape sur les doigts cinq ou six fois. En désespoir de cause, je visse les moulures. Je cacherai ça avec du mastic à bois. Remarque : avant de demander, je ne savais même pas que ça existait, du mastic à bois, mais paraît que ça fait des miracles. Je vous en reparlerai.

Fini pour la chambre. Asteure, dans mon bureau, je sens un petit vent froid. J'ai entrepris de vérifier l'isolation. À suivre.

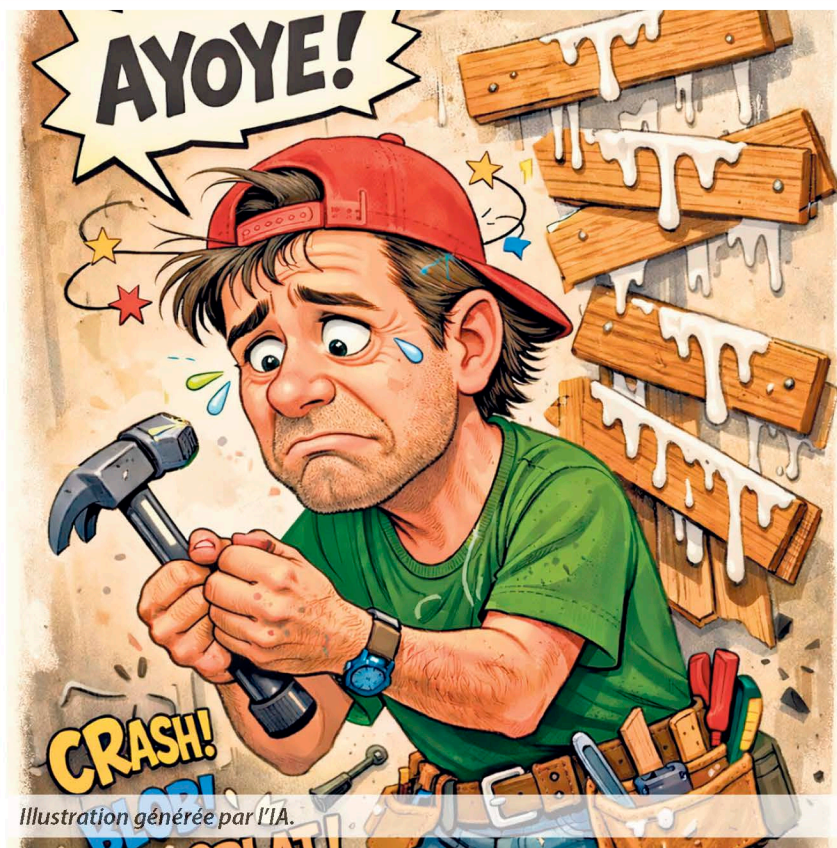


Illustration générée par l'IA.

Cette chronique vous fait réagir ?

Vous avez des commentaires ou des suggestions ?

Écrivez-moi à [journaliste@leplacoteux.com](mailto:journaliste@leplacoteux.com). Réponse assurée.

Nord-Sud

AGENCE IMMOBILIÈRE

21

PRIX D'EXCELLENCE

POUR UN RENDEMENT EXCEPTIONNEL

PRÉSENTÉ À

CATHERINE GAGNON

035060526



CATHERINE GAGNON 418 894-4663  
catherine.gagnon@century21.ca

Prix MAÎTRES ARGENT

Des prix exceptionnels grâce à une clientèle d'exception.

Merci à vous, clients du KRTB!

Pour un service en OR du début à la fin, contactez-nous!

COURTIERS IMMOBILIERS

21

PRIX D'EXCELLENCE

POUR UN RENDEMENT EXCEPTIONNEL

PRÉSENTÉ À

FRANCE ROY

0098E0526



FRANCE ROY 418 603-2121  
france.roy@century21.ca

901, 4<sup>e</sup> avenue Painchaud, La Pocatière

## Nos professionnels



CENTRE VISUEL ST-PASCAL  
UN REGARD SUR L'HORIZON

Dr Germain Dupuis, optométriste  
Dre Stéphanie Bélanger, optométriste  
Dre Virginie Boudreau, optométriste

269, rue Taché  
Saint-Pascal (Québec) G0L 3Y0

Tél. : 418 492-1430  
Télec. : 418 492-2832

IMPÔTS

Pour un travail de qualité

Claude Rousseau  
Impôts des particuliers  
581 676-1040

0184E026

Cette section propose des textes d'opinion rédigés par les journalistes du *Placoteux*, et destinés à susciter la réflexion. Ils reflètent le point de vue de leur auteur, et pas nécessairement celui du journal. N'hésitez pas à nous envoyer vos commentaires, car c'est de la discussion que jaillit la lumière.



presse@leplacoteux.com

JOSÉ D. SOUCY

Pendant que le réseau collégial québécois «craque de partout», le Cégep de La Pocatière confirme à son tour faire face à un important déficit d'entretien de ses infrastructures. Et si la situation n'est pas unique, elle n'en demeure pas moins préoccupante. L'établissement a par ailleurs dû élaborer une planification de travaux sur plusieurs années afin de remettre ses installations à niveau, tout en maintenant des milieux d'apprentissage sécuritaires.

Dans un échange de courriels avec *Le Placoteux*, Frédéric Busseau, coordonnateur au Service des communications et du développement des effectifs étudiants au Cégep de La Pocatière, explique que plusieurs besoins majeurs ont été identifiés et placés parmi les priorités à moyen et long terme. «Comme plusieurs établissements du réseau collégial, nous faisons face à un important déficit d'entretien, notamment en architecture et en mécanique du bâtiment. Nous avons donc élaboré une planification de travaux s'échelonnant sur dix ans afin de remettre nos infrastructures à niveau.»

#### La piscine

Parmi les dossiers qui retiennent l'attention, on retrouve la piscine du Cégep.

Selon la planification interne, sa rénovation fait bel et bien partie des besoins identifiés. Toutefois, le projet de 12 M\$ n'est pas encore coulé dans le béton, bien que le montant de l'objectif financier atteigne désormais 10,88 M\$, grâce notamment à un généreux montant de 250 000 \$ octroyé par la multinationale Alstom.

«À titre d'exemple, la rénovation de la piscine fait partie des besoins identifiés dans notre planification à long terme. À ce stade, il s'agit d'un projet inclus dans notre liste de priorités, mais qui demeure conditionnel à ce que nous complétions le montage financier nécessaire. S'il va de l'avant, le projet de la piscine s'échelonnait sur plus d'une année», précise M. Busseau.

## DÉFICIT D'INFRASTRUCTURE

# Le Cégep de La Pocatière élabore un plan sur dix ans



Cégep de La Pocatière. Photo : Archives Le Placoteux

#### Résidences de la 13<sup>e</sup> Avenue

Le Cégep a également des travaux importants prévus du côté des résidences étudiantes situées sur la 13<sup>e</sup> Avenue. L'établissement prévoit un chantier évalué à 7 M\$ pour la rénovation des trois blocs, ainsi que d'importants travaux de rénovation pour les espaces utilisés par le programme de Techniques d'éducation spécialisée, évalué à 2 M\$. «Ces investissements sont essentiels pour maintenir des environnements d'apprentissage fonctionnels et sécuritaires, et pour être en mesure de répondre adéquatement aux besoins croissants de notre communauté étudiante», ajoute Frédéric Busseau.

En somme, pour l'année en cours, le Cégep de La Pocatière a identifié des investissements de plusieurs dizaines de millions de dollars pour ses divers besoins en infrastructures. «À ces projets s'ajoute la rénovation du quatrième bloc de résidences (5 M\$) prévue pour l'an prochain, ce qui porte à 26 M\$ les grands chantiers déjà quantifiés jusqu'en 2026-2027. Pour nous, 2026 représente une année historique d'investissements, notamment en raison de l'ampleur du projet de la piscine», souligne M. Busseau.

#### La sécurité

Sur la question délicate de la sécurité des bâtiments, le Cégep se veut catégorique : aucune tolérance lorsque des risques sont détectés. «Concernant la sécurité des lieux, dès qu'un espace présentait un risque, nous avons toujours immédiatement retiré les étudiants et le personnel afin d'assurer leur protection. C'est une règle non négociable pour nous», assure Frédéric Busseau.

Il s'agit d'une précision importante, alors que plusieurs établissements du Québec ont dû, dans les dernières années, fermer des pavillons ou imposer des restrictions d'accès à certains secteurs en

raison de problématiques structurelles, d'infiltration d'eau ou de ventilation déficiente.

#### Plan décennal

Toujours selon Frédéric Busseau, le plan décennal inclut également d'autres travaux de diverses envergures. «Il est encore trop tôt pour chiffrer ces interventions, car les montants dépendront des analyses techniques et des priorités lorsque nous arriverons à ces étapes. Nous avons d'ailleurs commencé à affecter des sommes, depuis quelques années, en prévision de ces travaux, car ce seront encore des investissements importants à faire sur nos infrastructures.»

#### Mathieu Rivest

L'institut collégial souligne également bénéficier d'une oreille attentive du côté politique. Selon M. Busseau, le député caquiste de Côte-du-Sud, Mathieu Rivest, est au fait des enjeux vécus sur le terrain. «Pour ce qui est du soutien politique, oui, notre député est très à l'écoute de nos enjeux et de nos besoins», confirme-t-il.

#### Un réseau sous pression

Le Cégep rappelle toutefois que ses difficultés s'inscrivent dans une problématique beaucoup plus large. Le réseau collégial québécois, selon la Fédération des cégeps, fait face à un déficit d'infrastructures sans précédent, pendant que les cohortes étudiantes augmentent. Le parc immobilier est vétuste, et 65 % des bâtiments sont en mauvais état — un portrait, dit-on, pire que celui des écoles primaires et secondaires.

«Les enjeux dépassent notre établissement, car tout le réseau collégial fait face à un déficit d'infrastructures sans précédent. Il faut réinvestir maintenant pour maintenir des milieux d'apprentissage sûrs, modernes, et alignés avec les ambitions que nous avons au Québec», conclut Frédéric Busseau.

## Les trois RÉSIDENCES DUPUIS Kamouraska – L'Islet solidement implantées dans votre milieu de vie vous offrent de vivre agréablement en RPA.

### Il vous sera offert personnellement :

- Une nourriture excellente
- Des soins d'assistance à la personne de qualité
- Une propreté et une sécurité de premier ordre
- Une vie en collectivité très agréable, fini la solitude!

Nous vous offrons la possibilité de venir nous visiter et de réserver une place de votre choix parmi une de nos résidences. Vous pouvez aussi faire une visite virtuelle en consultant sur le WEB (Facebook) « Résidence Dupuis ». Il ne nous reste que quelques unités de disponibles, faite que ce soit la vôtre.

**144, rue Labbé  
L'ISLET**

**Téléphone : 418 247-7971**

**514, boulevard Nilus-Leclerc  
SAINT-EUGÈNE**

**Téléphone : 418 607-0521**

**526, boulevard Hébert  
SAINT-PASCAL DE KAMOURASKA**

**Téléphone : 418 492-9456**

*N.B. Nous acceptons les autonomes et les semi-autonomes, notre spécialité.*

*La Direction*



# Des saisons de pêche à date fixe dès 2026 au Québec

Le ministère de l'Environnement, de la Lutte contre les changements climatiques, de la Faune et des Parcs (MELCCFP) annonce l'implantation de saisons de pêche à date fixe à compter du 1<sup>er</sup> avril 2026 pour la majorité des plans d'eau du Québec. Cette nouvelle mesure vise à simplifier l'information destinée aux pêcheurs, à faciliter la mise à jour de la réglementation et à offrir une meilleure prévisibilité d'une année à l'autre.

Cette approche remplacera les saisons de pêche établies selon des dates dites génériques. Dorénavant, les périodes d'ouverture et de fermeture de la pêche demeureront identiques chaque année, en fonction de la zone de pêche et de l'espèce visée. À titre d'exemple, la pêche aux ombles dans la zone 27 sera permise du 23 avril au 15 septembre chaque année, plutôt que du quatrième vendredi d'avril au deuxième dimanche de septembre.

Le MELCCFP précise toutefois que certains plans d'eau à l'intérieur des zones concernées conserveront une gestion particulière, et feront l'objet d'exceptions réglementaires.

Il s'agit d'une modification importante qui pourrait avoir un impact sur la planification des séjours de pêche. L'annonce hâtive des nouvelles dates d'ouverture constitue donc une mesure exceptionnelle afin de permettre aux pêcheurs de s'y préparer adéquatement. Comme chaque

année, la réglementation complète sera rendue publique au mois de mars, en prévision de la prochaine saison.

## Faits saillants

La nouvelle approche des saisons de pêche à date fixe s'appliquera à toutes les espèces et à toutes les zones de pêche, à l'exception des zones 16, 17, 22, 23, 24 et 25. Les territoires fauniques adopteront également des dates fixes, à l'exception de certains plans d'eau soumis à une gestion particulière.

## Collaboration de la population

Le Ministère invite la population à poursuivre sa collaboration afin d'assurer la protection de la faune et de ses habitats. Tout acte de braconnage ou geste allant à l'encontre des lois et règlements peut être signalé à SOS Braconnage – Urgence faune sauvage, par téléphone au 1 800 463-2191 ou en ligne. Ce service est gratuit et confidentiel.

Source : MELCCFP

## Dates d'ouverture fixes pour la pêche sportive en vigueur pour les principales espèces dès le 1<sup>er</sup> avril 2026 :

Zones de pêche	Ombles	Touladis	Dorés	Brochets
1 et 2*	15 mai	15 mai	15 mai	15 mai
3 à 6, 9, 10, 11 et 13	23 avril	23 avril	15 mai	15 mai
7	23 avril	23 avril	Doré jaune : 15 mai Doré noir : 1 <sup>er</sup> juin	15 mai
8	23 avril	23 avril	Doré jaune : 10 mai Doré noir : 1 <sup>er</sup> juin	1 <sup>er</sup> mai
12 et 14	23 avril	23 avril	1 <sup>er</sup> avril	1 <sup>er</sup> avril
15, 26 et 27	23 avril	1 <sup>er</sup> juillet	15 mai	15 mai
18 et 19 sud	1 <sup>er</sup> avril	16 avril	ouvert à l'année	1 <sup>er</sup> avril
20	16 avril	16 avril	16 avril	16 avril
21	ouvert à l'année	ouvert à l'année	Doré jaune : 10 mai Doré noir : 1 <sup>er</sup> juin	ouvert à l'année
28 et 29	23 avril	23 avril	1 <sup>er</sup> juin	1 <sup>er</sup> juin

\* Les dates fixes dans les zones 1 et 2 sont en vigueur depuis le 1<sup>er</sup> avril 2024.

## Semaine des enseignantes et enseignants

1<sup>er</sup> au 7 février 2026

➤ **Bâtir le Québec de demain commence en soutenant nos profs : ils **INSPIRENT** et allument des passions.**

➤ **Grâce à eux, **L'AVENIR** prend forme.**



**Nos profs,**  
**NOTRE DEVOIR.**



## Le CAE Montmagny-L'Islet accueillera la Tournée des régions

Le Centre d'aide aux entreprises (CAE) Montmagny-L'Islet annonce la venue prochaine du président-directeur général du Réseau des SADC et CAE, Pascal Harvey, ainsi que du président du Réseau, Jean Laroche, en Montmagny-L'Islet dans le cadre de la grande tournée provinciale des régions visant à rencontrer les acteurs du développement économique local et les entrepreneurs du Québec.

Ces derniers iront à la rencontre d'entreprises du territoire afin de mieux comprendre leurs réalités, leurs défis et leurs projets de croissance. Cette visite s'inscrit dans une volonté de demeurer à l'écoute des milieux, de renforcer les liens avec les organisations locales, et de mettre en valeur l'expertise locale en développement économique.

La tournée s'arrêtera chez Umano Médical à L'Islet. Reconnue comme un fleuron de la MRC de L'Islet, l'entreprise évolue dans un secteur hautement spécialisé, celui de l'équipement médical. Elle se distingue par son expertise, la qualité de ses produits, et sa capacité d'innovation dans un environnement industriel exigeant. Sa trajectoire témoigne du leadership que peuvent exercer des entreprises bien ancrées dans leur milieu et tournées vers l'amélioration continue.

« Cette visite représente une occasion privilégiée de faire découvrir nos entrepreneurs, et de mettre en lumière le dynamisme économique de Montmagny-L'Islet. Elle permettra également de nourrir les réflexions du Réseau

à partir de la réalité concrète de nos entreprises en région et de nos collectivités. L'innovation sera également au cœur des discussions, notamment en lien avec les projets porteurs et les nouvelles façons de soutenir la croissance des entreprises », souligne Mireille Thibault, directrice générale du CAE Montmagny-L'Islet.

Pour l'année 2024-2025, les interventions des cinq SADC et CAE en Chaudière-Appalaches ont généré des retombées significatives : 6 164 400 \$ investis dans les entreprises de la région; 144 prêts accordés; 307 entreprises accompagnées; 4829 heures d'accompagnement réalisées; plus de 800 emplois créés ou maintenus. Ces résultats témoignent de l'impact concret du Réseau des SADC et CAE sur le développement économique régional et la vitalité entrepreneuriale.

À l'échelle du Québec, le Réseau des SADC et CAE joue un rôle clé dans le soutien aux entrepreneurs et aux projets structurants des collectivités, en misant sur l'accompagnement, le financement et le développement économique local.



Photo : Laurence Montreuil directrice générale de la SADC de Lotbinière, Mireille Thibault directrice générale du CAE Montmagny-L'Islet, Katie Fortier directrice générale de la SADC Bellechasse-Etchemins, Nathalie Patry de la SADC de L'Amiante et Karine Therrien directrice générale du CAE Beauce-Chaudière.

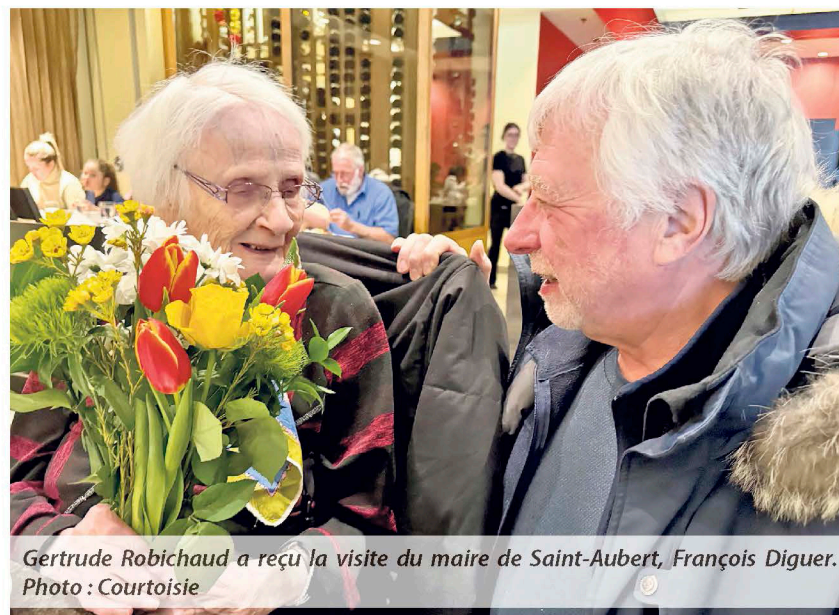
La tournée régionale de messieurs Harvey et Laroche vise à consolider cette proximité avec les milieux, à identifier les enjeux émergents, et à adapter les actions du Réseau aux besoins actuels et futurs des territoires.

Source : CAE Montmagny-L'Islet

104 ANS

## Un anniversaire marquant souligné à Saint-Aubert

Saint-Aubert a récemment célébré un anniversaire des plus remarquables. Le maire de la municipalité, François Diguier, a tenu à souligner l'événement au nom de toute la communauté, rendant hommage à une citoyenne dont le parcours force l'admiration. Malgré le froid mordant, la jubilaire a réuni sa grande famille dans un restaurant de la région afin de souligner cette journée toute spéciale.



Gertrude Robichaud a reçu la visite du maire de Saint-Aubert, François Diguier. Photo : Courtoisie

Née le 28 janvier 1922, Gertrude Robichaud est aujourd'hui la fière matriarche de 125 descendants, soit huit enfants (dont sept sont toujours vivants), 37 petits-enfants, 76 arrière-petits-enfants et quatre arrière-arrière-petits-enfants.

Épouse de feu Ulric Pelletier, Mme Robichaud est issue de l'une des grandes familles de Saint-Aubert, établie depuis longtemps dans le rang des Jumeaux-Pelletier. Elle réside maintenant

à La Maison du fleuve à Saint-Eugène.

Toujours d'une admirable lucidité, Mme Robichaud demeure attentive à l'actualité, et s'intéresse vivement aux enjeux du monde actuel, dont elle n'hésite pas à discuter avec ses proches. Le maire s'est d'ailleurs dit impressionné par sa présence remarquable, sa vivacité d'esprit et son sens de l'humour.

Un chaleureux bravo à cette grande dame, véritable source d'inspiration pour toute la communauté. (JDS)



### Le bac brun, est-ce que ça change vraiment quelque chose ?

Certains l'utilisent religieusement, d'autres le boudent. Le fameux bac brun suscite bien des réactions depuis son arrivée dans nos municipalités. Mais au fond, est-ce que ça vaut vraiment la peine de s'en servir ?

**Pourquoi on devrait s'en préoccuper ?** Les matières organiques (pelures, restants de table, résidus de jardin) représentent près de 50 % des résidus d'un québécois moyen. Au site d'enfouissement, elles se décomposent en émettant du méthane, un gaz 25 fois plus puissant que le CO<sub>2</sub>, en plus de remplir inutilement notre lieu d'enfouissement.

#### Trois bonnes raisons d'utiliser le bac brun

- 1 - Économiser l'argent collectif (poubelle = 130\$ par tonne VS bac brun = tarif fixe peu importe la quantité – utilisons notre abonnement !)
- 2 - Réduire nos émissions de gaz à effet de serre et la pollution émise par le lieu d'enfouissement
- 3 - Transformer nos résidus de table en engrais naturel produit ici

**Comment faire en hiver ?** Trucs anti-gel pour février : emballer les matières dans du papier journal, utilisez un grand sac à feuilles mortes (en papier brun) dans votre bac pour y déposer vos résidus. Faites absorber le liquide dans vos serviettes de table ou papier journal. Vous pouvez aussi faire geler les matières sur le balcon quelques heures avant de les déposer dans le bac, ainsi elles ne prennent pas la forme du bac et elles sortent plus facilement lors de la collecte !

**Ressources locales :** Pour plus d'informations, visitez notre Guide complet sur [co-eco.org/bac-brun](http://co-eco.org/bac-brun) ou ligne info 1 888 856-5552

Chronique « Les temps changent... pas que le climat! » réalisée par Co-éco, en partenariat avec les MRC de Kamouraska, de Rivière-du-Loup et les Basques.



3681E0526

## DÉPENSES PRÉÉLECTORALES

# Nouvelles mesures pour favoriser la transparence

De nouvelles mesures de la Loi électorale permettront dorénavant de connaître l'ampleur des dépenses partisans effectuées avant le déclenchement des élections générales provinciales, qui pourraient se dérouler à date fixe pour une troisième fois cette année.

La première mesure vise les tiers, c'est-à-dire les citoyens, les entreprises et les organisations qui ne travaillent pas pour le compte d'une entité politique. Depuis le 1<sup>er</sup> janvier 2026, les tiers qui comptent effectuer de la publicité partisane dont la valeur totalise plus de 1000 \$ en période préélectorale doivent s'enregistrer auprès du directeur général des élections.

Pour évaluer la valeur totale de cette publicité, les tiers doivent considérer tous les frais engagés pour sa conception, pour sa réalisation, pour sa production et pour sa diffusion. Au plus tard 30 jours après l'élection, ils devront transmettre un bilan de leurs dépenses publicitaires. La population peut consulter la liste des tiers enregistrés sur le site web d'Élections Québec. Elle pourra également y consulter le bilan de leurs dépenses après l'élection.

De manière générale, la publicité préélectorale partisane favorise ou défavorise directement l'élection d'un candidat ou d'un parti politique. Ce type de publicité identifie clairement un candidat, un parti ou un élément précis de son programme politique. Cette identification peut prendre diverses formes, comme une mention directe, une représentation ou une référence.

La période préélectorale commence le 1<sup>er</sup> janvier de l'année où se tiennent des élections générales provinciales, et se termine le jour de la prise du décret ordonnant la tenue de ces élections.

La deuxième nouvelle mesure vise les partis politiques. Ils devront rendre compte des dépenses liées à certaines activités préélectorales qu'ils réaliseront entre le 1<sup>er</sup> juillet 2026 et le début de la période électorale. Ils devront fournir les coûts associés à toute publicité partisane qu'ils diffusent, mais aussi ceux liés à d'autres activités effectuées à des fins partisans, comme la réalisation de sondages

ainsi que la catégorisation et le ciblage de l'électorat.

Élections Québec diffusera les rapports de dépenses préélectorales des partis sur son site web après les élections.

### Pourquoi introduire ces nouvelles mesures?

Ces nouvelles mesures visent une plus grande transparence. Elles n'imposent aucune limite aux dépenses que peuvent faire les tiers et les partis. Elles permettront d'avoir un portrait juste de la situation, et de déterminer si l'équité entre les candidats est compromise en contexte d'élections à date fixe.

En 2018 et en 2022, certaines formations politiques et organisations ont effectué de la publicité partisane plusieurs mois avant le déclenchement des élections. Dans l'espace public, il a donc été question de limiter les dépenses préélectorales, puisque d'autres provinces qui tiennent des élections à date fixe l'ont fait. Toutefois, Élections Québec ne disposait pas des outils nécessaires pour mesurer l'ampleur des dépenses préélectorales effectuées ni pour évaluer la pertinence de recommander un encadrement.

Selon la *Loi électorale*, la période électorale des prochaines élections générales provinciales se déroulera du 29 août au 5 octobre 2026, à moins qu'elles soient déclenchées plus tôt.

### Pourquoi les règles visent-elles les tiers et les partis?

Le Québec dispose de règles uniques au Canada pour éviter que l'argent influence le processus électoral. Au cours d'une élection, des mesures visent à assurer une certaine égalité des chances entre les candidats, sur le plan financier.

Les dépenses électorales que peuvent effectuer les partis politiques et les candidats sont plafonnées. Les tiers ne peuvent pas utiliser leurs ressources financières de façon partisane, pour éviter de porter



atteinte à l'équité recherchée par la limite de dépenses électorales imposées aux acteurs politiques. Ainsi, les dépenses partisans des tiers et des acteurs politiques

doivent être considérées dans leur ensemble, afin d'assurer l'équité recherchée par la *Loi électorale*.

Source : Élection Québec

ACTIVITÉS GRATUITES

# ici! On joue dehors...

**ici! On encourage les Seigneurs**  
**Vendredi 6 février, 20 h 30**  
**Centre Bombardier**  
**Accès gratuit aux étudiants du Cégep de La Pocatière et de l'ITAQ**  
(sous présentation d'une carte étudiante)

**Samedi 7 février, 13 h à 15 h 30**  
**Terrains récréatifs, près du Centre Bombardier**

- Snowskate
- Ballon-balai le défi libre
- Bataille glaciale
- Chocolat chaud
- Défi le lancer de la mitaine (14 h à 15 h)

**ici! On court avec les Gaulois**

- Départ du 6 km et du 12 km à 13 h 30 et départ du 1 km à 13 h 45
- Contribution volontaire

Pour s'inscrire à la course

En cas de mauvaise température, surveillez notre Facebook

@LoisirsLaPocatiere

0343E0526\_2

## SAINT-PAMPHILE

### Tentative de vol évaluée à 500 000 \$

Le 12 janvier dernier vers 9 h, deux individus ont été arrêtés en vertu d'un mandat d'arrestation relativement à une introduction par effraction survenue dans une entreprise de Saint-Pamphile. Les suspects auraient tenté d'y dérober une importante quantité de cuivre, dont la valeur est estimée à près de 500 000 \$.

Les policiers de la MRC de L'Islet les ont par ailleurs interceptés en flagrant délit, avant que le dossier ne soit pris en charge par les enquêteurs. Les deux hommes, âgés de 41 et 34 ans et tous deux originaires de Sainte-Perpétue, demeurent détenus pendant que l'enquête se poursuit. (JDS)

# Saint-Valentin

## Laissez-nous VOUS PARLER D'AMOUR

### Trois idées de thématiques pour votre soirée de la Saint-Valentin

Vous souhaitez ajouter un peu d'originalité à vos festivités pour la fête des amoureux cette année? Pourquoi ne pas organiser une soirée thématique? Voici trois idées pour vous inspirer et faire plaisir à votre douce moitié!

#### Programme de cinéma

Sortez les coussins, tamisez l'éclairage et réaménagez le salon pour une soirée cinéma en toute intimité! Imprimez une programmation personnalisée, installez un bar à collations (maïs soufflé, friandises, etc.) dans la cuisine, et profitez d'une projection « collé-collé »!

#### Dégustation en couple

Votre partenaire et vous êtes passionnés de vins? Établissez un menu de dégustation maison ou réservez

une place dans un atelier offert par une sommelière ou un sommelier. Tentez aussi l'expérience avec des fromages, des chocolats, des thés, etc., selon vos envies!

#### Soirée de jeux de société

Ne vous compliquez pas inutilement la vie! Les jeux de société sont toujours une excellente option : peu ou pas de préparation, variété considérable et plaisir garanti! Privilégiez ceux qui incitent à la conversation, à la complicité ou aux rapprochements, pourquoi pas?

Cette année, offrez-vous du bonheur et de bons moments avec votre conjointe ou votre conjoint, et célébrez la Saint-Valentin comme il se doit! Visitez vos commerçants locaux pour trouver tout ce dont vous aurez besoin.

### À la Saint-Valentin, célébrez l'amour sous toutes ses formes, pas seulement romantique!

L'amour, ce n'est pas qu'une affaire de couple! Vos amis, vos enfants, les membres de votre famille... tous ces gens qui font partie de votre entourage méritent aussi de se faire rappeler à quel point vous les chérissez! Voici quelques suggestions pour exprimer vos sentiments à la Saint-Valentin.

#### Pour vos amis

Écrivez-leur un mot gentil dans une carte de souhaits ou offrez-leur une carte-cadeau de leur boutique favorite. Soulignez l'importance de votre amitié et son impact positif dans votre vie.

#### Pour vos enfants

Sortez le matériel de bricolage, et

laissez libre cours à votre côté artistique! Prendre le temps de fabriquer des guirlandes en forme de cœur ou des collages avec vos enfants resserre les liens.

#### Pour votre famille

Remerciez vos parents, vos frères et sœurs, vos grands-parents, etc., de leur soutien au fil des années avec un assortiment de thés, un chèque-cadeau pour un repas au restaurant ou une nuitée dans un hôtel. Vous ferez des heureux!

Le 14 février, effectuez un petit geste pour témoigner votre appréciation à une personne aimée!

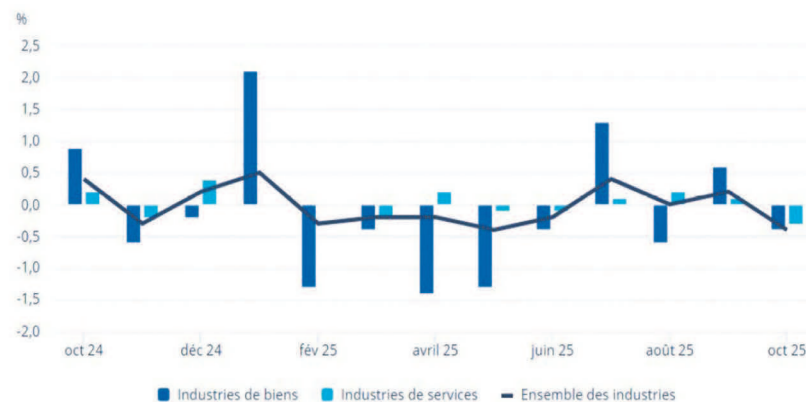


## Le PIB du Québec a reculé de 0,4 % en octobre 2025

Selon la publication *Produit intérieur brut par industrie au Québec, octobre 2025* diffusée par l'Institut de la statistique du Québec (ISQ), le produit intérieur brut (PIB) réel du Québec aux prix de base a enregistré un recul de 0,4 % par rapport au mois précédent, après une hausse de 0,2 % en septembre.

JOSÉ D. SOUCY

### Variation mensuelle du PIB<sup>1</sup> du Québec



Note  
1. Taux de variation du produit intérieur brut par industrie évalué aux prix de base en dollars enchaînés (2017), désaisonnalisés et annualisés.

Graphique de l'Institut de la statistique du Québec

MRC de L'Islet

### Un nouveau portrait de l'offre alimentaire

La CDC ICI Montmagny-L'Islet annonce la publication de deux brochures *Portrait territorial de l'offre alimentaire*, l'une pour la MRC de Montmagny et l'autre pour la MRC de L'Islet. Ces documents sont le fruit d'un important travail de terrain réalisé à l'été 2025. Ils dressent un portrait actuel de l'offre alimentaire sur chacun des territoires et permettent d'en mesurer l'évolution depuis 2018.

D'abord mandatée dans le cadre du Plan de développement de la zone agricole (PDZA) des MRC de L'Islet et de Montmagny, la CDC ICI Montmagny-L'Islet avait réalisé un premier portrait de l'offre alimentaire en 2018. Depuis, plusieurs changements sont survenus, notamment en ce qui concerne les commerces alimentaires, la disponibilité des produits et le prix des aliments, rendant nécessaire une mise à jour du document.

L'étude repose sur la visite de l'ensemble des commerces d'alimentation du territoire, incluant supermarchés, épicerie, dépanneurs et commerces de proximité. Menée par les agentes communautaires Jeanne Pelletier et Maëva Beaulieu, la démarche a permis d'évaluer la présence, la fraîcheur, la quantité et le prix de treize aliments traceurs, reconnus comme représentatifs d'une alimentation saine, nutritive et équilibrée.

Afin de tenir compte des réalités liées aux intolérances alimentaires, le lait sans lactose et le pain sans gluten ont également été analysés selon les mêmes critères.

D'autres indicateurs importants ont aussi été pris en compte lors de la collecte

de données, tels que l'accessibilité physique des commerces, la présence de services de livraison, l'offre d'aliments locaux, ainsi que les facilitateurs et enjeux rencontrés par les commerçants. Les visites ont été effectuées sans avis préalable, à l'aide d'un formulaire de cueillette de données standardisé, dont les résultats ont ensuite été analysés et compilés par l'équipe.

Par la publication de ce *Portrait territorial de l'offre alimentaire*, la CDC ICI Montmagny-L'Islet souhaite offrir aux acteurs et aux organisations du milieu un outil de référence concret, favorisant la réflexion collective sur la sécurité alimentaire, l'accessibilité, et l'évolution de l'offre sur le territoire. La comparaison avec les données de 2018 permet également de mieux comprendre les transformations survenues au fil des ans.

Des exemplaires seront distribués auprès des partenaires, et dans l'ensemble des municipalités des MRC de Montmagny et de L'Islet. La brochure est disponible en version PDF sur le site web de la CDC : [cdcicimontmagnylislet.com](http://cdcicimontmagnylislet.com).

Source : CDC ICI Montmagny-L'Islet

La baisse observée en octobre s'explique autant par la diminution de la production du côté des industries de biens que des industries de services, ce qui témoigne d'un ralentissement touchant plusieurs secteurs de l'économie.

#### La production de biens en baisse

Du côté des industries de biens, la production a reculé de 0,4 % en octobre, après avoir augmenté de 0,6 % en septembre. L'ISQ attribue principalement cette baisse au secteur de la fabrication, qui a diminué de 0,8 % sur un mois. À l'inverse, les services publics ont progressé de 0,9 %, un gain toutefois insuffisant pour compenser le recul du manufacturier.

#### Les services diminuent

Les industries de services ont elles aussi affiché une baisse : leur niveau de production a diminué de 0,3 % en octobre, après une hausse modeste de 0,1 % en septembre. La diminution est attribuable principalement au commerce de gros, qui a chuté de 2,7 % au cours du mois.

Plusieurs autres secteurs ont aussi contribué au recul, notamment le commerce de détail (-1,1 %), les services d'enseignement (-0,9 %), le transport et l'entreposage (-0,8 %), ainsi que les services professionnels, scientifiques et techniques (-0,5 %). À contre-courant, le

secteur des soins de santé et de l'assistance sociale a quant à lui affiché une légère hausse de 0,3 %.

#### Une croissance annuelle, malgré tout

Malgré le recul d'octobre, l'ISQ souligne que le PIB réel du Québec demeure en hausse sur l'année. Pour les dix premiers mois de 2025, le PIB réel québécois se situe 0,9 % au-dessus de celui observé durant la même période en 2024.

Les principaux secteurs ayant soutenu cette progression sont les services d'enseignement (+4,6 %), la finance et les assurances (+3,0 %), le commerce de détail (+2,7 %), les services immobiliers et de location (+2,3 %) ainsi que les soins de santé et l'assistance sociale (+1,7 %). À l'opposé, l'ISQ note que la fabrication affiche une baisse cumulative de 3,6 %, confirmant la faiblesse persistante du secteur manufacturier.

À l'échelle canadienne, Statistique Canada rapporte également un recul du PIB réel aux prix de base en octobre 2025, mais légèrement moindre : -0,3 %, après une hausse de 0,2 % en septembre. Pour les dix premiers mois de 2025, le PIB réel du Canada est cependant en hausse de 1,5 %, une croissance plus robuste que celle du Québec.

La mi-temps débute dans votre assiette.

Le match commence ici

ÉPICERIE  
**COOP**  
LA PAIX | DEPUIS 1940

**IGA**  
IGA COOP LA PAIX  
321, route de l'Église  
Saint-Jean-Port-Joli (Québec) G0R 3G0  
418 598-3385

Dû à la situation incertaine chez Postes Canada, notre prochaine édition sera disponible dans ces points de dépôt :

Abonnez-vous à notre infolettre pour ne rien manquer au cours des prochaines semaines



## MRC DE KAMOURASKA

### KAMOURASKA

– Poissonnerie Lauzier

### LA POCATIÈRE

– Canadian Tire  
 – Centre d'achat La Pocatière  
 – Esso La Pocatière, route 132  
 – Librairie L'Option  
 – Marché du Quartier  
 – Métro Lebel  
 – Résidence Les Bâisseurs  
 – Ville La Pocatière
 

- Centre Bombardier
- Réception de l'Hôtel-de-Ville
- Bibliothèque

### MONT-CARMEL

– Bureau municipal  
 – Épicerie Chez Daniel

### RIVIÈRE-OUELLE

– Bureau municipal

### SAINT-ALEXANDRE

– Bureau municipal  
 – Épicerie du Coin Marché Richelieu  
 – Familiprix  
 – Magasin Marcel Thériault

### SAINT-ANDRÉ

– Bureau municipal

### SAINT-BRUNO

– Bureau municipal

### SAINT-DENIS

– Bureau municipal  
 – Maison de Jean-Baptiste

### SAINT-GABRIEL

– Dans la boîte aux livres  
 située au bureau municipal

### SAINT-GERMAIN

– Bibliothèque municipale

### SAINT-JOSEPH

– Bureau municipal

### SAINT-ONÉSIME

– Bureau municipal  
 – Dépanneur Jimbo

### SAINT-PACÔME

– Bureau municipal  
 – Boucherie Gaston Dubé  
 – Épicerie Gilbert Royer

### SAINT-PASCAL

– Bureau du Journal  
 – Camille Dumais  
 – Centre sportif  
 – Filgo, dépanneur  
 – Korvette  
 – Lunik  
 – Maxi  
 – La salopette et l'aventurier  
 – Resto de la Montagne 2.0

### SAINT-PHILIPPE-DE-NÉRI

– Alimentation Lucien Dubé  
 – Bureau municipal  
 – Pétro Canada

### SAINTE-ANNE-DE-LA-POCATIÈRE

– Bureau municipal

### SAINTE-HÉLÈNE

– Bureau municipal  
 – Épicerie Charest

## MRC DE L'ISLET

### L'ISLET

– Bureau municipal  
 – Municipalité (3 bibliothèques)  
 – PH Normand et fils  
 (Marché Extra)

### SAINT-ADALBERT

– Bureau municipal

### SAINT-AUBERT

– Bureau municipal  
 – Marché Richelieu

### SAINT-CYRILLE

– Bureau municipal

### SAINT-DAMASE

– Bureau municipal

### SAINT-JEAN-PORT-JOLI

– Bijouterie Jean  
 – Centre de services Desjardins  
 – Coop La Paix

### SAINT-MARCEL

– Alimentation Blanchet  
 – Bureau municipal

### SAINT-OMER

– Bureau municipal

### SAINT-PAMPHILE

– Bureau municipal  
 – Dépanneur le 550 halte  
 Multiservices (Boni soir)  
 – Marché Tradition

### SAINT-ROCH-DES-AULNAIES

– Bureau municipal  
 – Dépanneur Shell  
 – Marché des Aulnaies

### SAINTE-FÉLICITÉ

– Bureau municipal

### SAINTE-LOUISE

– Bureau municipal  
 – Marché aux Caissons

### SAINTE-PERPÉTUE

– Bureau municipal  
 – Marché Tradition

### TOURVILLE

– Bureau municipal  
 – Dépanneur H&R Gaulin

Le Placoteux

# Santé Québec mise sur la première ligne pour désengorger les urgences

Alors que les urgences au Québec font face à une forte pression et que la circulation des virus atteint un sommet, Santé Québec rappelle à la population que de nombreuses cliniques de première ligne offrent des soins pour des situations courantes et non urgentes. Afin de mieux répondre aux besoins, ces cliniques proposent actuellement un nombre record de rendez-vous quotidiens.

Avant de se présenter à l'urgence, Santé Québec invite les personnes qui ont un médecin de famille à vérifier la disponibilité quotidienne de rendez-vous auprès de leur clinique. « Pour celles qui n'ont pas de médecin attitré, le Guichet d'accès à la première ligne (GAP) permet d'obtenir un rendez-vous avec un professionnel de la santé dans les meilleurs délais. Des plages horaires sont offertes dans un délai raisonnable lorsque la situation de santé ne nécessite pas une intervention immédiate », souligne Véronique Wilson, directrice générale de la coordination, de l'accès et des services intégrés d'urgence et de première ligne à Santé Québec.

Dans le but d'élargir encore davantage l'offre de services, Santé Québec collabore avec divers partenaires afin d'augmenter le nombre de plages horaires disponibles et ainsi améliorer l'accès pour la population. Plusieurs cliniques des régions de Lanaudière, de Laval et du Saguenay-Lac-Saint-Jean ont répondu favorablement à cet appel, ce qui a permis l'ajout de rendez-vous supplémentaires pour faire face à la demande accrue.

La disponibilité des rendez-vous en clinique connaît une hausse importante cette année grâce à la mobilisation et à la collaboration de nombreux acteurs du réseau de la santé. Au cours des deux dernières semaines, près de

16500 rendez-vous quotidiens ont été offerts dans les cliniques, soit plus du double comparativement à la même période l'an dernier. Du côté du GAP, plus de 1000 rendez-vous quotidiens étaient disponibles, ce qui représente également une augmentation par rapport à l'an dernier.

Santé Québec rappelle par ailleurs l'importance d'annuler un rendez-vous lorsqu'il est impossible de s'y présenter. Chaque absence prive une autre personne d'un accès aux soins, et complique l'organisation des services. Annuler dans des délais raisonnables permet de libérer une plage horaire au bénéfice d'un autre usager.

Il est aussi recommandé de se soigner à la maison lorsque la situation le permet, et de contacter le 811 (Info-Santé/Info-Social) avant de se rendre à l'urgence. Ce service gratuit, confidentiel et accessible en tout temps offre des conseils de professionnels de la santé pour des problèmes non urgents ou des besoins psychosociaux. De plus, le site web [sante.quebec.net](http://sante.quebec.net) met à la disposition de la population de nombreuses fiches d'autosoins, notamment pour l'influenza, la COVID-19, la gastroentérite et divers autres symptômes, tant pour les adultes que pour les enfants.

Santé Québec tient enfin à souligner l'engagement exceptionnel des médecins



Photo : Archives Le Placoteux

et des professionnels de la santé qui continuent d'offrir des rendez-vous, de rassurer la population, et d'assurer la continuité des soins. Les services d'urgence

demeurent accessibles, et sont prêts à accueillir toute personne dont l'état de santé le requiert, en toute sécurité.

Source : Santé Québec

## Prix Harfang des neiges 2026 : l'appel de candidatures est lancé

Le ministère de l'Environnement, de la Lutte contre les changements climatiques, de la Faune et des Parcs (MELCCFP) lance l'appel de candidatures pour la huitième édition des prix Harfang des neiges. Ces distinctions visent à reconnaître l'engagement et la contribution exemplaires de personnes et d'organisations œuvrant dans le domaine de la faune au Québec.

Une nouveauté marque l'édition 2026 avec l'ajout de la catégorie « Communication et sensibilisation à la faune », qui mettra en lumière une personne ou une organisation ayant contribué, par ses initiatives de communication, ses créations ou ses actions de sensibilisation, à une meilleure connaissance, compréhension et appréciation de la faune québécoise.

Créés en 2018, les prix Harfang des neiges sont décernés à des individus, des groupes, des organismes, des établissements d'enseignement ou des entreprises qui se démarquent par leur dynamisme, leur leadership et leurs réalisations. Celles-ci favorisent l'avancement des connaissances, l'engagement citoyen ainsi que la conservation, la gestion et la mise en valeur de la faune.

Ces prix témoignent de l'importance que le gouvernement du Québec accorde à l'action citoyenne et au travail des acteurs de la société civile, dont les initiatives ont des retombées positives sur la faune et, plus largement, sur la biodiversité.

Les personnes et les organisations intéressées peuvent soumettre leur candidature d'ici le 8 mars dans l'une des catégories suivantes : Bâtisseur, Bénévolat dans le domaine faunique, Communication et sensibilisation à la faune, Contribution scientifique et technologique à la faune, Engagement jeunesse et relève dans le domaine faunique (30 ans et moins), et Innovation régionale pour la conservation de la faune.

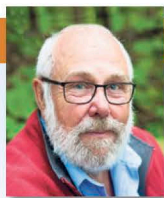
Source : MELCCFP

LES ARTS DE LA SCÈNE

418 241-5799  
[adls.ca](http://adls.ca)

PARTENAIRE SAISON  
**COOP MONTMAGNY**  
TRADITION CAP-SAINT-IGNACE

<p style="font-weight: bold; color: #003366;">DANIEL GRENIER</p> <p style="color: #003366;">Test 1, 2...rodage</p> <p style="font-size: 0.8em;">Jeu. 12 févr. 20 h Cabaret Cogeco</p>	<p style="font-weight: bold; color: #003366;">MARIANA MAZZA</p> <p style="color: #003366;">Foie gras</p> <p style="font-size: 0.8em;">Sam. 14 févr. 20 h Salle Edwin-Bélanger</p>
<p style="font-weight: bold; color: #003366;">LE CRIME DE L'ORIENT-EXPRESS - Théâtre</p> <p style="font-size: 0.8em;">Dim. 15 févr. 16 h Salle Edwin-Bélanger</p>	<p style="font-weight: bold; color: #003366;">RAFAËLLE ROY</p> <p style="color: #003366;">Songs at Dawn</p> <p style="font-size: 0.8em;">Sam. 21 févr. 20 h Salle Promutuel Assurance</p>
<p style="font-weight: bold; color: #003366; font-size: 1.2em;">NOUVELLES MISES EN VENTE</p>	
<p style="font-weight: bold; color: #003366;">KAÏN - La cour des Grands - Les 25 ans de Kaïn</p> <p style="font-size: 0.8em;">Sam. 31 oct. 20 h Salle Edwin-Bélanger</p>	<p style="font-weight: bold; color: #003366;">MICHEL BARRETTE</p> <p style="color: #003366;">Drôle depuis 1957</p> <p style="font-size: 0.8em;">Sam. 7 nov. 20 h Salle Edwin-Bélanger</p>



## Avis de décès

**Roger Dumont** (1944-2026)  
Sainte-Hélène-de-Kamouraska

C'est avec beaucoup de tristesse que nous vous annonçons le décès de Roger Dumont, survenu le 24 janvier 2026, à l'âge de 81 ans. Il était le fils de feu Félix Dumont et de feu Rosa Poussard. Né le 19 avril 1944 dans la beurrerie de Kamouraska où ses parents étaient domiciliés, il a voué l'entière de sa vie professionnelle à l'enseignement secondaire. Il a marqué son entourage par son amour de la forêt et de la terre, dont les ressources le captivaient. Il était domicilié à Sainte-Hélène-de-Kamouraska. Il laisse dans le deuil son épouse, Ghislaine Lapointe; ses enfants : Stéphanie (Serge Lévesque), Jean-François (Lisa Martin); ses petits-enfants : Charles-Félix (Ariane Briand), Louis-Émile Thiboutot, Daphnée Lévesque, Laurent et Évelyne Dumont; ses arrière-petites-filles : Margot et Simone Thiboutot; ses sœurs et son frère : Hélène (Jean-Guy Laplante), Gaétane (Jacques Lévesque), Chantal (feu Pierre Chénard), Doris (Pierre Ouellet), Denis (Jacynthe Castonguay); sa belle-sœur, Aline Lapointe (Michel Nadeau). Son départ touche également plusieurs neveux, nièces, cousins, cousines, autres parents et amis.

Nous sommes très touchés par vos marques de sympathie, nous vous remercions sincèrement de votre soutien dans cette douloureuse épreuve.

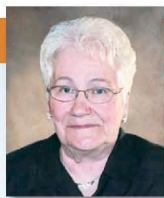
Vos condoléances peuvent se traduire par un don à Opération Enfant Soleil, 450, avenue Saint-Jean-Baptiste, bureau 10, Québec (Québec) G2E 6H5.

**Une courte cérémonie a eu lieu le samedi 31 janvier 2026 au café de l'église de Saint-Joseph-de-Kamouraska.**

La direction des funérailles a été confiée à la



Résidence Funéraire Daniel Caron  
353, avenue Chapleau, Saint-Pascal  
www.groupefunerairecaron.com  
418 492-2222



## Avis de décès

**Thérèse Alexandre** (1928-2026)  
La Pocatière

À l'hôpital Notre-Dame-de-Fatima de La Pocatière, le 20 janvier 2026 est décédée à l'âge de 97 ans et 4 mois Mme Thérèse Alexandre; fille de feu Mme Marie-Anne Mignault et de feu M. Georges Alexandre. Elle demeurait à La Pocatière, native de Saint-Pacôme, Kamouraska.

**Les membres de la famille accueilleront parents et amis à la Maison funéraire Viateur Gallant, 192, boulevard Bégin, Saint-Pacôme, le samedi 7 février 2026 dès 11 h. Une liturgie de la parole sera célébrée le jour même à 14 h, au salon de Saint-Pacôme. L'inhumation aura lieu ultérieurement au cimetière de Rivière-Ouelle.**

Elle laisse dans le deuil ses enfants : Georges-Émile, Claude (Maria Émond), Bertrand, Louise et Mario Hudon; ses petits-enfants : Mélanie, Frédéric (Vanessa Thériault), Nicolas Hudon et Sébastien Émond (Marie-Pier Dubé); ses arrière-petits-enfants. Elle était la sœur de : Léopold (Thérèse Barbeau), feu Noëlla (feu Réal St-Laurent), feu Georges-Émile, feu Lucienne (feu Roger Ouellet), feu Pierre (feu Marie-Paule Ouellet). Sont aussi attristés par son départ ses neveux, nièces, cousins, cousines, autres parents des familles Alexandre et Mignault ainsi que ses ami(e)s. La famille désire remercier le personnel de l'hôpital Notre-Dame-de-Fatima pour les bons soins prodigués.

Vos condoléances peuvent se traduire par un don à la Fondation de l'hôpital Notre-Dame-de-Fatima, 1201, 6<sup>e</sup> Avenue, La Pocatière (Québec) G0R 1Z0.

La direction des funérailles a été confiée à la



Maison funéraire Viateur Gallant  
Filiale de la Résidence Funéraire Daniel Caron  
353, avenue Chapleau, Saint-Pascal  
www.groupefunerairecaron.com  
418 492-2222



## Avis de décès

**Jean-Paul Pelletier** (1931-2026)  
Saint-Denis-De La Boutellerie

Aux résidences Les Bâtitseurs de La Pocatière, le 11 janvier 2026 est décédé subitement à l'âge de 94 ans et 6 mois M. Jean-Paul Pelletier, époux de feu Mme Bernadette Boucher; fils de feu Mme Rose-Anna Langlais et de feu M. Théophile Pelletier. Il demeurait à La Pocatière, autrefois à Saint-Pascal et à Saint-Denis-De La Boutellerie, Kamouraska.

**La famille recevra les condoléances à la Résidence funéraire Daniel Caron, 395, avenue Chapleau, Saint-Pascal, le samedi 7 février 2026 dès 9 h. Une liturgie de la parole sera célébrée le jour même à 11 h, au salon de Saint-Pascal et de là au cimetière de Saint-Denis-De La Boutellerie.**

Il était le père de : Denise (Bruno Dubé), Clément (Céline Gagné), Réjean, Lucie (Louis Théberge), Jean-Marc (Marie-Claude Michaud), Johanne (Van Campagna), Louise (Gérald Ross), Simon (Nathalie Lizotte), feu Fernand, Anita (Marc Richard). Il laisse également dans le deuil ses petits-enfants : Julie, Gabriel, Émilie, Cynthia, Nicolas, Anne, Justine, Mégan, Alexia, Frédéric, Vincent, Maude, Félix, Thomas, Heidi, Théodore et leurs conjoint(e)s; ses arrière-petits-enfants : Charlie, Raphael, Arthur, Abby-Rose, Lily-Ann, Léo, Arlo. Sont aussi attristés par son départ ses beaux-frères, belles-sœurs, neveux, nièces, cousins, cousines, autres parents des familles Pelletier et Boucher ainsi que ses ami(e)s. Des remerciements sont adressés à ses amis, les Troubadours du Saint-Parcourt, pour leur réconfort et leur bienveillance, ainsi qu'au personnel des résidences Les Bâtitseurs pour leur excellent accueil.

Vos témoignages de sympathie peuvent se traduire par un don à la Fondation de l'hôpital Notre-Dame-de-Fatima, 1201, 6<sup>e</sup> Avenue, La Pocatière (Québec) G0R 1Z0.

La direction des funérailles a été confiée à la



Résidence Funéraire Daniel Caron  
353, avenue Chapleau, Saint-Pascal  
www.groupefunerairecaron.com  
418 492-2222



## Avis de décès

**Lucie Chouinard** (1953-2026)  
La Pocatière

À l'hôpital Notre-Dame-de-Fatima de La Pocatière, le 24 janvier 2026, est décédée à l'âge de 72 ans et 7 mois, Mme Lucie Chouinard épouse de feu M. Marc Caron. Fille de feu M. Alphonse Chouinard et feu Mme Rosa Pelletier, elle demeurait à La Pocatière.

**Les membres de la famille accueilleront les parents et amis, pour recevoir les condoléances, au Complexe funéraire Marius Pelletier, situé au 409, 9<sup>e</sup> rue boul. Desrochers à La Pocatière, le samedi 21 février 2026 de 10 h à 11 h 25. Une célébration de la parole aura lieu ce même jour à 11 h 30, en la chapelle du Complexe funéraire. Les cendres seront inhumées ultérieurement au cimetière de Tourville.**

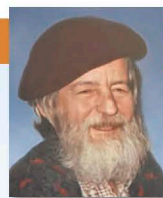
Elle laisse dans le deuil ses enfants : Maggie (Mathieu Gariépy), Claudia (Patrick Blondin) et Régis (Christine Montminy); ses petits-enfants : Émile Gariépy (Emy Lepage), Charlotte Gariépy, Noémie Blondin, Daphné Blondin et Charlye Pelletier. Elle était la sœur de : Marcel (Lucie Deschênes), Jean-Marie (Primitiva Reddito), feu Gilles (feu Ginette Jean), Aline, feu René (Odile Robichaud) et Alain (France Bernier). Sont aussi affectés par son départ ses beaux-frères et belles-sœurs, ses neveux et nièces, ses cousins et cousines ainsi que ses autres parents et amis de la famille Chouinard.

La famille tient à remercier le personnel de la Résidence Hélène Lavoie et le personnel de l'hôpital Notre-Dame-de-Fatima, particulièrement les Drs Rancourt et Girard, pour leur dévouement, leur soutien et les bons soins prodigués à Mme Chouinard. Vos témoignages de sympathie peuvent se traduire par un don à la Société canadienne du cancer. Des formulaires seront disponibles au salon.

Direction funéraire :



Résidence Funéraire Marius Pelletier inc.  
La Pocatière, Saint-Jean-Port-Joli et L'Islet  
1 418 856-3371 • Sans frais: 1 866 856-3371  
Courriel : rfmpe@videotron.ca  
Site web : www.maisons-funeraires.com  
Entreprise funéraire reconnue Distinction par la C.T.Q.



## Avis de décès

**Gaston Pouliot** (1948-2025)  
La Pocatière

À l'hôpital Notre-Dame-de-Fatima de la Pocatière, le 17 décembre 2025, est décédé à l'âge de 76 ans et 11 mois, M. Gaston Pouliot fils de feu M. Charles-Eugène Pouliot et feu Mme Cécile Larouche. Il demeurait à La Pocatière, Kamouraska.

**Selon ses volontés, il n'y aura pas de rituels funéraires. Ses cendres seront inhumées ultérieurement dans l'intimité avec les proches de sa famille.**

Il était le frère et le beau-frère de : feu Odette, feu Camille, Lorraine (Gilles Michaud), Monique (feu Yvan Plourde), Thérèse (feu Germain Fortin), Louise (feu Denis Lalonde), Marcelle, Marie (Jean-Claude Morin). Sont aussi affectés par son départ ses neveux, nièces, cousins, cousines, autres parents et amis.

La famille remercie la Dre Marie-Eve Fromentin pour les bons soins prodigués.

Vos témoignages de sympathie peuvent se traduire par un don à la fondation André Côté. Don en ligne : fondationandrecote.ca

Direction funéraire :



Résidence Funéraire Marius Pelletier inc.  
La Pocatière, Saint-Jean-Port-Joli et L'Islet  
1 418 856-3371 • Sans frais: 1 866 856-3371  
Courriel : rfmpe@videotron.ca  
Site web : www.maisons-funeraires.com  
Entreprise funéraire reconnue Distinction par la C.T.Q.



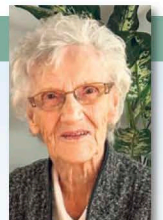
## Messe anniversaire

**Geneviève St-Pierre Blanchet**

« Déjà une année s'est écoulée depuis ton départ. De savoir que là-haut tu as trouvé la paix, la sérénité et le bonheur que tu mérites, nous aide à accepter le vide laissé par ton absence. Puisse-tu toujours veiller sur nous et nous accompagner. »

**À la douce mémoire de Mme Geneviève St-Pierre, une messe anniversaire sera célébrée le dimanche 8 février 2026 à 10 h 30, en la cathédrale Sainte-Anne-de-la-Pocatière. Merci aux parents et amis qui s'uniront à nous pour cette célébration.**

Ses filles et gendres : Angèle (Jean-Denis Bérubé) et Francine (Denis Massé); ses petits-enfants : Audrey Massé (Gabriel Hudon), Rémi Massé (Vanessa Fradette), Sébastien Bérubé (Annie Hodgson), Jérôme Bérubé (Véronique Gagné); ses arrière-petits-enfants : Charles, Rosemarie, Olivier, Nicolas, Alexis, Samuel, Marie-Christine, Anne-Marie.



## Remerciements

**Gemma Laplante Ouellet**

Il est de ces êtres qu'on ne voudrait jamais voir partir. La vie en décide autrement et les mots sont trop pauvres pour tout exprimer. Nous vous remercions sincèrement pour votre présence, vos offrandes, vos prières, pour tous vos témoignages de sympathie lors du décès de Mme Gemma Laplante, survenu le 20 décembre 2025. Soyez assurés que ces marques d'affection seront gravées pour longtemps dans notre mémoire.

La famille.

# La Fête d'hiver réchauffe les cœurs pour une 31<sup>e</sup> édition

Fidèle à une tradition bien ancrée depuis 1995, la Fête d'hiver de Saint-Jean-Port-Joli sera de retour pour une 31<sup>e</sup> édition, du 20 au 22 février au Parc des Trois-Béréts et à La Vigie, qui se transformeront pour l'occasion en une véritable galerie d'art glacé à ciel ouvert.

JOSÉ D. SOUCY

Comme le veut la tradition, 21 équipes d'artistes-sculpteurs, professionnels et de la relève, seront sur place tout le week-end afin de créer en direct, et malgré le froid, des œuvres éphémères dans le cadre du concours de sculpture sur neige. Les familles seront également invitées à mettre la main à la pâte grâce à des blocs de neige mis à leur disposition au cœur du parc, permettant aux petits comme aux grands de sculpter leur propre création.

Les festivaliers pourront admirer l'évolution des œuvres tout au long des festivités, en plus de participer à la tournée des sculptures de neige disséminées dans le village. Il s'agit d'une occasion unique d'observer le travail minutieux des artisans-sculpteurs, et de découvrir leur créativité sous toutes ses formes.

## Une programmation riche et familiale

Depuis ses débuts, la Fête d'hiver propose une programmation diversifiée mêlant culture, sport et divertissement. Cette année encore, le public pourra profiter d'ateliers de sculpture pour enfants, de l'Euro Bungee, d'une course à pied

et d'une marche hivernale familiale de 3,5 km, de tire sur la neige, d'un bar de glace, de spectacles musicaux, ainsi que du traditionnel feu d'artifice du samedi soir.

Moment phare de l'événement, la Nuit des longs couteaux verra les sculpteurs poursuivre la création de leurs œuvres toute la nuit du samedi, sous les étoiles et les projecteurs, et ce, jusqu'au lendemain midi sans interruption.

La fête s'amorcera le vendredi matin avec l'arrivée des sculpteurs. En soirée, la scène Promutuel de La Vigie accueillera un programme double, soit *Hommage à Plume Latraverse* : *Assis par ent'2 chaises*, par Guy Brière et les mauvaises herbes, suivi du groupe La Patente, originaire de Fredericton, promettant une soirée festive et rassembleuse.

## Un samedi et un dimanche bien animés

Les activités sportives débuteront dès 8 h le samedi, avec la course à pied et la marche hivernale familiale. S'ajouteront ensuite l'Euro Bungee, l'initiation au *fat bike*, le soccer bulle, les démonstrations



La Fête d'hiver de Saint-Jean-Port-Joli. Photo : Courtoisie

de sculpture, le bar de glace et le grand feu de joie. Cette année, Création Étincelle sera également sur place afin de maquiller les tout-petits le samedi après-midi.

La soirée du samedi se poursuivra avec le feu d'artifice, un cracheur de feu, puis la prestation de DJ Doum, avant le spectacle de M. Bazard présenté à 21 h, juste avant le lancement officiel de la Nuit des longs couteaux.

Le dimanche, les familles pourront assister à la touche finale des œuvres, participer au vote du public, et profiter d'activités telles que le soccer bulle, le

*fat bike*, l'Euro Bungee et l'initiation à la sculpture sur neige, en plus de savourer de la tire sur la neige et des hot-dogs. Les gagnants des volets provinciaux et relève du concours de sculpture sur neige seront dévoilés à 16 h, lors de la cérémonie de clôture.

La Fête d'hiver de Saint-Jean-Port-Joli promet un week-end festif, créatif et rassembleur, entièrement gratuit et pensé pour toute la famille. Pour connaître tous les détails de la programmation, il est possible de consulter le site [fete-hiver.com](http://fete-hiver.com) ou la page Facebook de la Fête d'hiver.

## La MRC de L'Islet relance son Fonds d'appui aux initiatives culturelles

La MRC de L'Islet lance son appel de projets 2026 dans le cadre du Fonds d'appui aux initiatives culturelles (FAIC), un outil bien connu des acteurs culturels du territoire. L'initiative s'inscrit dans l'Entente de développement culturel conclue avec le gouvernement du Québec.

Pour cette nouvelle édition, une enveloppe totale de 18000 \$ sera distribuée afin de soutenir des projets culturels portés par des organismes, des municipalités ou des artistes de la région. Le financement peut atteindre 6000 \$ par projet, et les demandes doivent être déposées au plus tard le 1<sup>er</sup> mars, via la section Fonds, programmes et aide financière du site web de la MRC.

### Des projets ancrés dans le milieu

En 2025, le FAIC a notamment permis la réalisation de quatre projets qui témoignent de la richesse et de la diversité de la vie culturelle sur le territoire de L'Islet. À Saint-Roch-des-Aulnaies, le projet *Le Patrimoine, on en mange!*, porté par le Café de l'Estuaire, a proposé une programmation annuelle axée sur la mise en valeur du patrimoine sous toutes ses formes — culturel, naturel, matériel, immatériel et religieux. En misant sur les rencontres et les rassemblements, l'initiative visait à renforcer le sentiment d'appartenance et à consolider la réputation patrimoniale de la municipalité.

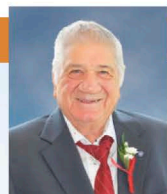
Du côté de la création artistique, À l'origine du geste, une initiative de JSV. ART a pris la forme d'une série d'entretiens créatifs en formats vidéo et audio. Mené par l'artiste Jean-Sébastien Veilleux,

le projet explorait les ressorts intimes du processus créatif, servant de tremplin à des ateliers-causeries et à des échanges nourris par des témoignages du milieu.

La Médiathèque L'Héritage de L'Islet-Sud s'est pour sa part tournée vers la jeunesse avec *C'est notre chanson!* Des élèves des écoles du sud de la MRC ont été invités à participer à des ateliers d'écriture musicale, accompagnés par une artiste professionnelle originaire de la région. Les œuvres créées ont ensuite été présentées au public lors d'une activité tenue au café culturel de la Médiathèque.

Enfin, à Saint-Roch-des-Aulnaies, un projet d'œuvre d'art public intérieur a permis de bonifier le réaménagement de la bibliothèque municipale. Portée par le Comité de la culture et du patrimoine, en collaboration avec le Comité de la bibliothèque, l'initiative a mené à la sélection de l'artiste Sandra Giasson-Cloutier. Son œuvre *Les Muses* est désormais installée de façon permanente dans le hall d'entrée de l'établissement.

Pour toute information concernant le Fonds d'appui aux initiatives culturelles, il est possible de communiquer avec Renée Anique Francœur, agente de développement à la MRC de L'Islet, au 418 598-3076, poste 241.



## Avis de décès

**André St-Pierre** (1937-2026)

La Pocatière

Au CHSLD de Sainte-Perpétue, le 19 janvier 2026, est décédé à l'âge de 88 ans et 2 mois, M. André St-Pierre époux de Mme Jeannine Duval. Fils de feu M. Michel St-Pierre et feu Mme Yvonne Pelletier, il demeurait à La Pocatière et était natif de Saint-Pamphile.

Les membres de la famille accueilleront les parents et amis, pour recevoir les condoléances, au Complexe funéraire Marius Pelletier Inc., situé au 409, 9<sup>e</sup> rue, boul. Desrochers à La Pocatière, le samedi 7 février 2026 de 9 h à 10 h 45. Le service religieux sera célébré ce même jour à 11 h, en la cathédrale Sainte-Anne-de-la-Pocatière. L'inhumation aura lieu ultérieurement au cimetière Bellevue de Saint-Pamphile.

Il laisse dans le deuil son épouse bien-aimée Jeannine; ses enfants : Lucie (Michel) et Yvon (Diane); ses petits-enfants : Jérémie, Élizabéth (Marc-Antoine), Delphine (Myriam) et Olivier (Rosalie). Sont aussi affectés par son départ, ses frères, sœurs, beaux-frères, belles-sœurs; plusieurs neveux, nièces, cousins, cousines, des familles St-Pierre et Duval; ainsi que ses autres parents et amis.

La famille remercie particulièrement des voisins attentionnés et bienveillants André et Gilles qui ont apporté une aide appréciée alors que leur père vivait dans sa maison. De plus, elle remercie Émilie et Karine des bontés dont elles ont fait preuve à l'égard de leur père. En outre, la famille remercie les membres du personnel des soins palliatifs du CHSLD de Sainte-Perpétue pour leur soutien, leur dévouement et les soins prodigués.

Vos témoignages de sympathie peuvent se traduire par un don à la Fabrique de Sainte-Anne, 203, 4<sup>e</sup> rue Painchaud, La Pocatière (Québec) G0R 1Z0. Adresse courriel : [presbyteredelapoc@videotron.ca](mailto:presbyteredelapoc@videotron.ca)

Direction funéraire :



Résidence Funéraire Marius Pelletier inc.  
La Pocatière, Saint-Jean-Port-Joli et L'Islet  
1 418 856-3371 • Sans frais: 1 866 856-3371  
Courriel : [rmpel@videotron.ca](mailto:rmpel@videotron.ca)  
Site web : [www.maisons-funeraires.com](http://www.maisons-funeraires.com)  
Entreprise funéraire reconnue Distinction par la C.T.Q.

*Mes condoléances à toutes  
les familles éprouvées*

# CONSULTEZ VOS INFOS À LA SOURCE

Meta censure les médias, dont votre hebdomadaire **Le Placoteux**, en bloquant les nouvelles de ses plateformes Facebook et Instagram.

Restez informé  
et ne manquez rien de  
l'actualité en vous inscrivant  
à notre infolettre.

[leplacoteux.com/inscription-infolettre](https://leplacoteux.com/inscription-infolettre)



Le **Placoteux**  
L'HEBDOMADAIRE DE LA CÔTE-DU-SUD

CETTE FOIS À LA POCATIÈRE

## Le JP's Event Car Show revient pour une quatrième édition

Le JP's Event Car Show franchira une nouvelle étape en 2026, alors qu'il tiendra sa quatrième édition le 4 juillet prochain au Centre Bombardier de La Pocatière, en collaboration avec la Ville. Après un passage remarqué à Saint-Pascal en 2024, l'événement prend de l'ampleur et change d'échelle en s'installant sur un site doté de vastes emplacements.

JOSÉ D. SOUCY

Rassemblement annuel de véhicules modifiés, le JP's Event Car Show attire depuis maintenant trois ans des passionnés d'automobile provenant de plusieurs régions du Québec. L'édition 2026 s'annonce comme la plus importante à ce jour, tant par l'espace disponible que par le nombre d'exposants, de véhicules et d'activités prévues sur le site.

### Au programme

Les organisateurs misent une fois de plus sur une formule familiale, axée sur le plaisir, la découverte et le partage. Au programme : exposition de véhicules, présence de nombreux exposants, animations, et plusieurs nouveautés qui seront dévoilées au cours des prochains mois.

Les visiteurs pourront ainsi découvrir des voitures sélectionnées avec soin,

participer à un Show & Shine, profiter d'une ambiance urbaine marquée par la passion automobile, et échanger lors de rencontres entre passionnés et exposants. Le JP's Event Car Show se veut un événement où le style, la créativité et le respect de la culture automobile sont au cœur de l'action. Peu importe la marque — Honda, Volkswagen, Audi, BMW et bien plus — tant que le véhicule est propre, soigné et construit avec passion, il trouve sa place sur le terrain.

Le choix de La Pocatière n'est d'ailleurs pas anodin, car les organisateurs confirment avoir reçu davantage de demandes pour agrandir l'événement, et offrir encore plus d'emplacements.

### Une cause au cœur de l'événement

Comme lors des éditions précédentes,



Photo tirée de Facebook

l'événement sera également associé à une cause sociale. Cette année, le JP's Event Car Show s'affilie à l'Association du cancer de l'Est du Québec, à qui une partie des fonds amassés ainsi que certaines contributions de commanditaires seront remises. L'objectif est de donner une portée encore plus significative à l'événement en soutenant les personnes touchées par le cancer et leurs proches.

Dans le cadre de cette affiliation, les entreprises partenaires bénéficieront d'une visibilité accrue, incluant

notamment une présence sur le site de l'événement (bannières, affiches, kiosques), l'affichage de leurs logos sur les outils promotionnels, des mentions sur les réseaux sociaux avant, pendant et après l'événement, ainsi qu'une reconnaissance officielle lors du JP's Event Car show 2026.

Les personnes ou les entreprises intéressées à obtenir plus d'information ou à s'impliquer peuvent communiquer avec l'organisation au 418 551-0554, ou par courriel à [steve.brousseau901@gmail.com](mailto:steve.brousseau901@gmail.com).

## ALLOCHTONE

### L'art de l'improvisation sonore en concert à Saint-Pascal

La musique improvisée prendra des airs d'exploration sonore le samedi 7 février, alors que le groupe Allochtone investira le Studio Michel à Saint-Pascal. Formation résolument expérimentale, Allochtone propose une rencontre singulière entre sons acoustiques et électroniques, où l'écoute, la réaction et la spontanéité sont au cœur du processus créatif.

MARC LAROUCHE

Sur scène, les univers se déploient sans filet. Les musiciens façonnent la matière sonore en temps réel, multipliant les textures, les contrastes et les surprises. Chaque improvisation devient une traversée unique, nourrie par l'inventivité instrumentale et la richesse des échanges entre les membres du groupe. L'expérience se veut immersive, émotive et résolument libre, rappelant que la musique peut encore être un territoire d'aventure et de risque artistique.

Le nom Allochtone n'est pas anodin. Il renvoie à l'idée de l'autre, de la différence comme moteur de création. Cette philosophie irrigue la démarche du groupe, autant dans la composition spontanée que dans l'interprétation en concert. L'écoute attentive entre les musiciens, leur capacité à rebondir sur les idées et les impulsions de chacun donnent naissance à des moments de pure magie musicale, uniques et impossibles à répéter.

La formation réunit Rémi Leclerc à la batterie, aux percussions et aux électroniques; Alexandre Dubuc à la basse, aux



Rémi Leclerc, Alexandre Dubuc, André Pelletier et Robin Servant. Photo : Courtoisie

synthés et aux cassettes; André Pelletier au piano, aux claviers, à la vidéo et à la programmation; ainsi que Robin Servant à l'accordéon, au daxophone et à la synthèse modulaire. Ensemble, ils proposent une musique qui transcende les frontières esthétiques et culturelles, inscrivant la transmission et le dialogue au centre de leur pratique artistique.

Le concert se tiendra au Studio Michel, situé au 486, avenue Bouchard à Saint-Pascal. L'entrée se fera sous contribution volontaire suggérée de 15 \$. L'événement débutera à 20 h.

## TRÊVE DE PLACOTAGE

AVEC JOSÉ ET RICHARD

Le Placoteux.com

[www.leplacoteux.com](http://www.leplacoteux.com)

Chaque semaine, ne manquez pas le balado du Placoteux où l'on parle des enjeux de la région avec Richard Bossinotte et José D. Soucy!

## LHCS : Saint-Jean-Port-Joli champion de division

Trois rencontres étaient au programme dans la Ligue de hockey Côte-Sud (LHCS), toutes disputées le vendredi 23 janvier à Montmagny, Saint-Charles et Saint-Gilles. À deux semaines de la fin du calendrier régulier, le verdict est désormais clair : les Mercenaires de Lotbinière et le Pavage Jirico de Saint-Jean-Port-Joli sont assurés de terminer au sommet de leur division respective. Seule demeure à terminer la lutte pour le titre de champion du classement général, qui se jouera entre ces deux formations.

JOSÉ D. SOUCY

Au premier des trois matchs de la soirée, présenté à l'aréna de Montmagny devant 510 spectateurs, le Décor Mercier recevait la visite de ses rivaux de la route 132, le Pavage Jirico de Saint-Jean-Port-Joli. Les visiteurs ont rapidement pris les devants, et ont finalement signé une victoire convaincante de 6 à 2, confirmant ainsi leur championnat de la section Est.

Le Pavage Jirico a frappé tôt, Frédéric Dionne ouvrant la marque à 1 min 15 s, avant que Nicolas Lamarre double l'avance à 2 min 23 s, installant rapidement les visiteurs en contrôle de la rencontre. Le Décor Mercier a toutefois réagi. Après avoir écoulé deux désavantages numériques, dont un à deux hommes, l'équipe de Montmagny a répliqué à son tour en avantage : Filip Gosselin a réduit l'écart à 9 min 40 s, puis Alexandre Larouche a nivelé la marque 2-2 à 18 min 41 s.

Mais ce sursaut n'aura été que temporaire, et le Pavage Jirico a repris le contrôle dès le début de la deuxième

période : Jean-Sébastien Boudreault a redonné l'avance aux siens après seulement 40 secondes de jeu, avant qu'Émile Lambert ne creuse l'écart à 10 min 16 s, avec l'aide de Mathieu Bélanger. En troisième période, Julien Hébert a accentué la domination des visiteurs à 8 min 31 s, puis Émile Lambert, auteur d'un doublé, a complété la marque dans un filet désert à 17 min 16 s. Saint-Jean-Port-Joli a largement dominé au chapitre des tirs (52 à 31), et la victoire est allée au dossier du gardien Félix-Antoine Leblond.

### Classement

À deux semaines de la fin de la saison 2025-2026, les Mercenaires dominent leur division avec 27 points en 18 matchs, devant Saint-Joseph (19), Sainte-Marie (15) et Saint-Prosper, qui demeure à portée du troisième rang avec 13 points en 18 matchs (contre 17 pour Sainte-Marie, toutefois).

Dans l'autre division, Saint-Jean-Port-Joli trône au sommet avec 25 points en



Photo : Courtoisie

18 rencontres. Une lutte à trois demeure bien vivante pour le deuxième rang, puisque Montmagny occupe présentement cette position avec 20 points, un

seul devant Saint-Charles, et trois devant Saint-Damien (17). Toutes ces équipes ont également disputé 18 matchs.

### CIRCUIT SENIOR KRTB

## L'Impérial reprend seul la tête

L'Impérial de Saint-Pascal a frappé fort en fin de semaine en signant deux victoires qui lui permettent de reprendre seul le premier rang du classement. Pendant ce temps, les Seigneurs de La Pocatière ont poursuivi sur leur lancée, grimant au quatrième rang grâce à une troisième victoire de suite.

JOSÉ D. SOUCY

Le vendredi 23 janvier, Saint-Pascal a remporté un match clé sur la route en disposant du Frontalier/Construction Unic du Transcontinental 6 à 4. La recrue Jacob Poirier a donné le ton dès les premières secondes, tandis que Zacharie Charest s'est illustré avec deux buts. Malgré une poussée du Transcontinental menée par Gabriel Levasseur (deux buts), l'Impérial a fermé la porte en fin de match.

Le même soir à La Pocatière, les Seigneurs ont offert tout un spectacle devant 373 spectateurs, l'emportant 7 à 6 face aux Panthères du Haut-Madawaska. Gabriel Lizotte a mené l'attaque avec deux buts, appuyé notamment par Miguel Picard, Pierre Lambert et Émile Martin. Simon Lemieux a aussi marqué son premier but en carrière dans le circuit.

Samedi 24 janvier, Saint-Pascal a confirmé sa domination avec une victoire de 8 à 3 contre les Forestiers de Saint-Pamphile. Raphaël Hamelin et Jacob Poirier ont chacun réussi un tour du chapeau.

Dans l'autre rencontre, le Frontalier a pris sa revanche en battant les Prédateurs/Carquest du Témiscouata 5 à 1, grâce notamment à une performance offensive éclatante de Jérôme Thibault (un but, quatre passes) et aux deux filets de Gabriel Levasseur.

Après 13 semaines d'activité, l'Impérial mène le circuit avec 22 points, devant les Prédateurs et le Frontalier à 19 points. La Pocatière grimpe au quatrième rang avec 15 points, devant les Panthères (14 points).

## Soirée Super Bowl à Saint-Pacôme

Le comité des Fêtes du 175<sup>e</sup> anniversaire de Saint-Pacôme invite la population à une soirée Super Bowl festive et conviviale le 8 février prochain dès 17 h au chalet de la Côte-des-Chats.

Le match sera diffusé en direct du Levi's Stadium de Santa Clara en Californie, le même stade qui avait présenté la 50<sup>e</sup> édition du Super Bowl en 2016. Les équipes en lice ne sont pas encore désignées. Les quatre dernières équipes à s'affronter pour la finale sont les Broncos de Denver contre les Patriots de la Nouvelle-Angleterre d'une part, et les Seahawks de Seattle contre les Rams de Los Angeles. Le

spectacle de la mi-temps sera présenté par l'artiste portoricain Bad Bunny.

Le prix d'entrée est fixé à 20 \$, et inclut une bière du 175<sup>e</sup>, les traditionnelles ailes de poulet, des bouchées variées et des grignotines. Un concours «5 \$ par quart» sera aussi proposé. On peut se procurer des billets auprès d'Isabelle au 418 852-2356, poste 211.

Source : Comité des Fêtes du 175<sup>e</sup> de Saint-Pacôme

## Technicien en bâtiment



### Emploi permanent TEMPS PLEIN (jour)

Prolam cherche à compléter son équipe avec un(e) technicien(ne) en bâtiment.

Tu es une personne organisée, débrouillarde et autonome. Tu aimes relever de nouveaux défis et tu fais preuve d'initiative et de professionnalisme.

Viens rejoindre notre équipe passionnée et motivée. Tu auras l'opportunité d'évoluer et de t'épanouir.

### Description :

- Assurer la maintenance préventive et corrective des équipements liés à la climatisation et au chauffage;
- Effectuer les tâches d'entretien et la réparation des réseaux d'eau, des installations sanitaires, des tuyaux, des chauffages et système d'égouts;
- Effectuer la réparation des pannes et des dysfonctionnements sur les installations techniques du bâtiment;
- Rédiger les rapports d'intervention en émettant des commentaires sur les bons de travail;
- Intervenir rapidement lors d'une situation d'urgence;
- Aider aux tâches électriques et mécaniques;
- Assurer le soutien de l'équipe de maintenance.

### Prérequis à l'emploi :

- Être responsable et autonome
- Leadership positif axé sur la résolution de problème
- DEP en électromécanique ou mécanique du bâtiment
- Bonne capacité physique

**PROLAM**



Contacte-nous par message privé ou par courriel au [rh@prolamfloors.com](mailto:rh@prolamfloors.com)

## JUDO

# Jeanne Laterreur sélectionnée pour les Jeux du Québec

La judoka Jeanne Laterreur, du Club Judo La Pocatière, a obtenu sa sélection pour les Jeux du Québec à la suite des finales régionales en judo tenues le 24 janvier à Rimouski pour la région Bas-Saint-Laurent-Gaspésie.

JOSÉ D. SOUCY

Membre de l'équipe Élite-Avantis, Jeanne Laterreur a dominé sa catégorie chez les U16, ceinture verte et plus, chez les moins de 57 kg, remportant ses combats et décrochant ainsi sa place au sein de la délégation régionale. L'équipe du Bas-Saint-Laurent-Gaspésie comptera 14 athlètes, soit sept garçons et sept filles, dans cette tranche d'âge admissible aux Jeux du Québec.

### Quatre représentants locaux

Le Club Judo La Pocatière était bien représenté lors de cette compétition régionale, avec quatre athlètes inscrits dans différentes catégories. Outre la sélection de Jeanne Laterreur, deux judokas ont décroché des médailles d'argent. Il s'agit de Charles Tessier-Lizotte, de Saint-Pascal, classé deuxième chez les U14, moins de 46 kg, ceinture orange, ainsi que de Charles-Auguste Tremblay, de La Pocatière, médaillé d'argent chez les seniors, plus de 100 kg, ceinture orange. Pour sa part, Gabriel

Hébert, ceinture verte chez les U18, a été éliminé par un adversaire plus expérimenté lors de la compétition.

### Entraînement avec une olympienne

À l'issue des finales régionales, les judokas ont pris part à un entraînement spécial dirigé par l'olympienne et médaillée Catherine Beauchemin-Pinard. Cette séance était obligatoire pour les athlètes sélectionnés au sein de l'équipe régionale, mais demeurait ouverte à l'ensemble des judokas de la région. Environ quarante participants ont ainsi pu bénéficier de l'expertise de l'athlète olympique.

Sélectionnée pour les Jeux du Québec, Jeanne Laterreur, originaire de Saint-Pacôme, sera encadrée par deux entraîneurs-accompagnateurs lors de la compétition provinciale qui se déroulera du 27 février au 7 mars à Blainville. La prochaine sortie de l'équipe Élite-Avantis est prévue les 7 et 8 février, à l'occasion de la coupe Daniel-Hardy, à Québec.

### Une promotion chez les officiels

Par ailleurs, le Club Judo La Pocatière souligne la promotion d'Eugénie Ancil, de Sainte-Louise, au grade d'arbitre relève A. Âgée de 16 ans et détentrice de la ceinture marron, la jeune judoka a obtenu cette reconnaissance à la suite de son examen pratique tenu lors de la finale régionale des Jeux du Québec, zone de la Capitale, le 25 janvier à Beauport.

Déjà arbitre relève B depuis quelques mois, Eugénie Ancil pourra, dans un délai de six mois, postuler pour le niveau provincial B. Elle est actuellement autorisée à arbitrer aux niveaux régional et interzone. Entraîneuse du groupe Judo-École pour les enfants de 5 à 7 ans, elle devient la première judoka du club de La Pocatière à entreprendre une carrière d'arbitre.



Charles-Auguste Tremblay, Charles Tessier-Lizotte et Jeanne Laterreur.  
Photo : Courtoisie

**La Pocatière**

DEMANDE DE PRIX

### RAMASSAGE DE MATIÈRES RÉSIDUELLES SUR DIVERS SITES – 2026-2027

La Ville de La Pocatière est à la recherche d'une personne qui effectuera le ramassage des déchets et de la récupération, ainsi que le nettoyage des environs des poubelles, aux emplacements mentionnés dans le devis.

Entre autres travaux, l'adjudicataire effectuera quotidiennement une ou deux visites à la Maison du Kamouraska ainsi qu'à la halte routière de l'avenue de la Grande-Anse, en période estivale surtout. Il devra également effectuer le ramassage de matières résiduelles (déchets et récupération) des poubelles disposées le long du circuit de marche « À pied, à vélo, ville active », sur une base hebdomadaire.

La période à couvrir pour ce contrat est du 1<sup>er</sup> mars 2026 au 28 février 2027.

Pour obtenir le devis technique et le formulaire de demande de prix, les personnes intéressées devront s'adresser à M<sup>me</sup> Yolaine Lévesque, 412, 9<sup>e</sup> Rue, La Pocatière (Québec) G0R 1Z0, en personne, par téléphone (au 418 856-3394, poste 1101), par la poste au 412, 9<sup>e</sup> Rue, La Pocatière, G0R 1Z0, par télécopieur (au 418 856-5465) ou par courrier électronique à l'adresse [yolaine.levesque@lapocatiere.ca](mailto:yolaine.levesque@lapocatiere.ca)

Les offres de prix devront être reçues à la Ville **avant 11 h, le 18 février 2026.**

Élodie Freund, greffière  
Le 27 janvier 2026



MUNICIPALITÉ DE SAINT-GERMAIN-DE-KAMOURASKA  
BUREAU DE LA DIRECTRICE GÉNÉRALE, GREFFIÈRE-TRÉSORIÈRE  
SAINT-GERMAIN-DE-KAMOURASKA (QUÉBEC) G0L 3G0

### APPEL D'OFFRES N° 2024-100 REMPACEMENT D'UN PONCEAU SUR LE RANG DES CÔTES

La municipalité de Saint-Germain-de-Kamouraska requiert des offres pour des travaux de remplacement d'un ponceau sur le rang des Côtes.

Les formules de soumission et les documents faisant état des conditions à respecter ou à connaître sont contenus dans le document qui est disponible en s'adressant au Service Électronique d'Appel d'Offres (SEAO). Le lien est le suivant : [www.seao.ca](http://www.seao.ca)

Le soumissionnaire qui se verra octroyer le contrat devra réaliser les travaux selon les plans et devis produits par la firme Bouchard Service-Conseil S.E.N.C.

La municipalité ne s'engage à accepter ni la soumission la plus basse, ni aucune des soumissions reçues, et elle décline toute responsabilité à l'égard de l'un ou l'autre des soumissionnaires en cas de rejet de toutes les soumissions. La municipalité se réserve le droit de retrancher certaines parties du contrat ou d'augmenter certaines quantités et ne sera en outre passible d'aucune poursuite ou réclamation pour frais ou pertes subis à la suite d'une telle décision. Le contrat est adjugé sur décision du conseil municipal, à sa seule discrétion, et le conseil ne peut être lié d'aucune autre façon que par une résolution.

Date limite de dépôt des soumissions : le 18 février 2026, 10 h 00

Les documents doivent être déposés à l'attention de M<sup>me</sup> Hélène B.-Bernier, directrice générale et greffière-trésorière.

Lieu du dépôt des soumissions :  
506, rue Jean-Baptiste-Moreau  
Saint-Germain-de-Kamouraska (Qc)  
G0L 3G0

Date d'ouverture des soumissions : le 18 février 2026, 10 h 01

Lieu d'ouverture des soumissions :  
506, rue Jean-Baptiste-Moreau  
Saint-Germain-de-Kamouraska (Qc)  
G0L 3G0

Municipalité de Saint-Germain-de-Kamouraska  
M<sup>me</sup> Hélène B.-Bernier  
Directrice générale et greffière-trésorière

**CERCLE DE FERMIERES**

**Saint-Pascal**  
CALENDRIER DES RENCONTRES. Après-midi tricot tous les lundis à 13h30. Réunion mensuelle le deuxième mardi du mois à 13h30. Lieu : 555, rue Hudon, entrée par le stationnement près du champ de balle. Pour devenir membre, vous êtes invitées à prendre contact avec Léonie Dionne (418-492-5176) ou Françoise Carrière (581-748-3642.) Vous pouvez également nous suivre sur notre page Facebook.

**CHEVALIERS DE COLOMB - CONSEIL 10086 Saint-Pacôme.**

175ÈME ANNIVERSAIRE DE LA VILLE DE ST-PÂCÔME. Les Chevaliers de Colomb - Conseil 10086 vous invite à un souper pour célébrer le 175ème anniversaire de la ville de Saint-Pacôme. Date : le samedi 21 février 2026, dès 17h30. Lieu : le centre municipal de Saint-Pacôme. Au menu : spaghetti césar, fromage, dessert, thé ou café. Prix : \$15 (adulte) et \$10 (enfants.) Il y aura un bar et c'est une soirée dansante. La somme amassée servira à venir en aide aux enfants (petit déjeuner, habillement, etc.) Billets en vente chez Donald Emond (418-308-0672.) Espérant vous voir en grand nombre, bienvenue à tous.

**CLUB DE L'ÂGE D'OR**

**Saint-Pamphile**  
SOUPER DANSANT. Le Club de l'âge d'or de

Saint-Pamphile vous invite à un souper dansant avec la musique de Jean-Yves Grenier, le dimanche 15 février 2026 à 15 h. Lieu : la salle communautaire, 3b, route Elgin Sud, Saint-Pamphile. Coût : 20\$ pour les membres et 22\$ pour les non-membres. Aucune réservation n'est nécessaire.

**CLUB DES 50 ANS ET PLUS**

**Mont-Carmel.**  
REPAS FESTIF. Le club des 50 ans et plus de Mont-Carmel vous invite à un repas festif. Date : le samedi 7 février 2026 à midi. Lieu : la salle communautaire au 22, rue de la Fabrique, Mont-Carmel. Coût : 25\$. Réservez avant le 26 janvier 2026 en communiquant avec Laurence Caron (418 498 2477) ou Michel Sylvestre (418 498 3163.) On vous attend en grand nombre et avec le plus grand des plaisirs.

**Saint-Alexandre**  
DINER. Le Club des 50 ans et plus de Saint-Alexandre-de-Kamouraska vous invite à son dîner suivi de tirage, bingo et danse. Date : le mardi 10 février 2026 à 12h. Lieu : le complexe municipal, 629 route 289, Saint-Alexandre. Prix : 15 \$. Pour réservation : Diane Chouinard (418-495-3209) ou Béatrice (418-495-1153 / 418-495-5364.) Merci de votre encouragement.

**Saint-Bruno-de-Kamouraska**  
DINER DE LA SAINT-VALENTIN. Le Club des 50

ans et plus de Saint-Bruno-de-Kamouraska vous invite à son dîner de la Saint-Valentin. Date : le dimanche 8 février 2026 à 11h30. Lieu : la salle municipale. Au programme : vin d'honneur et tirage de prix de présence. Prix : 25\$. Pour réservation : Micheline Dionne au 418-492-5281 ou michelinedionne5281@gmail.com. Bienvenue à tous !

**Saint-Pascal**  
DINER MENSUEL. Le club des 50 ans et plus vous invite à son dîner mensuel le jeudi 19 février 2026 à compter de 11h30. Bingo après le repas. Lieu : centre socio culturel de Saint-Pascal. Prix : \$15. Réservez, avant le 16 février 2026, auprès de Denise Landry (418-492-6622.) Bienvenue à tous.

**CLUB RAYON D'OR**

**Sainte-Hélène**  
DINER MENSUEL. Prenez note que notre prochain dîner aura lieu le jeudi 5 février 2026. Réservez au 418 492-7171.

**LES ALCOOLIQUES ANONYMES**

**Saint-Pascal**  
Si vous voulez arrêter de boire et vous ne le pouvez pas, nous pouvons vous aider. Informations au 418-867-3030, 1-888-857-4784, www.aa.org.

**LES GROUPES FAMILIAUX AL-ANON**

Que pouvez-vous faire lorsqu'un de vos proches boit trop ? Al-anon-alateen-quebec-est.ca, tél. : 1-844-725-2666.

**NARCOTIQUES ANONYMES**

**-La Pocatière**  
Groupe Revivre. Réunion tous les jeudis de 19h30 à 21h00, au 203, 4e avenue Painchaud. Entrée principale, puis salle en haut à droite,  
**-Rivière-du-Loup**  
Groupe Courage. Réunion tous les dimanches de 19h30 à 21h00, à l'Unité Domrémy, 4 rue de Gaspé. Entrée principale.

**TABLE DE CONCERTATION DES AÎNÉS**

**Rivière-Ouelle.**  
CAFÉ-RENCONTRE. La table de concertation des aînés de Rivière-Ouelle organise un café-rencontre le mercredi 4 février 2026 13h30. Lieu : Salle communautaire (sous-sol de l'église) de Rivière-Ouelle, 103 rue de l'église. Thème : Le théâtre populaire régional lève le rideau. Trois acteurs dont le metteur en scène, vous dévoilent l'ensemble du travail derrière une production théâtrale, soit : Claude Bois, Marie Dallaire et Lorraine Demers. Bienvenue à tous, c'est gratuit !

**AVIS PUBLIC**

**Ministère des Transports et de la Mobilité durable**

**LOI SUR LES EAUX NAVIGABLES CANADIENNES**

Le ministère des Transports et de la Mobilité durable donne avis par la présente qu'une soumission a été ajoutée au registre en ligne Recherche de projet en commun, en vertu de la *Loi sur les eaux navigables canadiennes*, pour commentaires du public au sujet de l'ouvrage décrit ici ainsi que pour son site et ses plans.

Aux termes de l'alinéa 10(1)b) de ladite loi, le ministère des Transports et de la Mobilité durable a déposé auprès du ministre des Transports du Canada, sur le registre en ligne Recherche de projet en commun (<https://recherche-projet-commun.canada.ca/>) et sous numéro de registre 14273, une description de l'ouvrage suivant, son site et ses plans :

- **Construction du pont P-19948, sur la route du Pont-de-Broche, au-dessus de la rivière du Loup, à Sainte-Hélène-de-Kamouraska, devant le numéro de lot 5 171 378.**

Les commentaires concernant l'effet de cet ouvrage sur la navigation maritime peuvent être envoyés par l'entremise du registre Recherche de projet en commun mentionné ci-haut, dans la section des commentaires (rechercher par le numéro de référence ci-dessus) ou, si vous n'avez pas accès à Internet, en envoyant vos commentaires directement à :

Ministère des Transports et de la Mobilité durable  
Direction générale du Bas-Saint-Laurent-Gaspésie-Îles-de-la-Madeleine  
92, 2<sup>e</sup> Rue Ouest, bureau 101  
Rimouski (Québec) G5L 8E6  
Téléphone : 418 727-3674

Notez que les commentaires ne seront considérés que s'ils ont été reçus au plus tard 30 jours suivant la date de publication de cet avis.

Transports Canada (TC) ne rendra pas accessibles au public vos commentaires sur un projet dans le registre public en ligne. Cependant, toute information relative à un ouvrage est considérée comme un dossier public non classé et peut être accessible sur demande légale. Ainsi, les informations et les enregistrements fournis ne doivent pas contenir d'informations confidentielles ou sensibles. Si vous souhaitez fournir des informations confidentielles ou sensibles qui, selon vous, ne devraient pas être rendues publiques, veuillez contacter TC avant de les soumettre.

Affiché à Sainte-Hélène-de-Kamouraska, Québec, en ce 2<sup>e</sup> jour de février 2026.

Ministère des Transports et de la Mobilité durable



**NOUVEAU :  
PAIEMENT  
MASTERCARD  
DISPONIBLE**

## Petites annonces

**TARIFICATION (SUITE)**

Prière (max. 20 mots)..... 9,00\$  
 Prière longue ..... 18,00\$  
 Prière avec image..... 23,00\$

**PAYABLES AVANT LA PARUTION**

Porté à votre compte VISA ou Mastercard,  
en argent ou par chèque  
à l'ordre du Journal Le Placoteux

**Heure de tombée : mercredi 16 h 30**  
 Par téléphone : 418 492-2706, poste 101  
 Sans frais : 1 855 492-2706  
 Téléc. : 1 855 492 9706  
 Par courriel : petitesannonces@leplacoteux.com  
**Par la poste ou à nos bureaux :**  
 409, rue Taché, Saint-Pascal (Québec) G0L 3Y0

**TARIFICATION**

Parution (20 mots) ..... 9,00\$  
 Parution encadrée ..... 15,00\$  
 Mots additionnels ..... 0,25\$

**PROMOTION - 20\$ / 3 SEMAINES\***

\*3 semaines consécutives, annonces identiques de 20 mots et moins, taxes incluses.

**ASTROLOGIE**

Découvrez les talents exceptionnels de la voyante Ana. Lectures précises, conseils éclairants, guidance spirituelle et révélations surprenantes. 3 décennies d'expérience. Consultations privées, réponses précises et datées au 514-613-0179

**OFFRE D'EMPLOI**

Employé(e) recherché pour l'Auberge St-Alexandre. Pour plus d'information : 418-495-1153 ou bel-la517@hotmail.com. C'est avec plaisir que nous vous répondrons. (09/02)

Le **Placoteux**.com

La référence dans  
Kamouraska-L'Islet

**PROVINCE DE QUÉBEC  
M.R.C. DE KAMOURASKA  
MUNICIPALITÉ DE RIVIÈRE-OUELLE**

**AVIS PUBLIC**

**AVIS PUBLIC** est donné par le soussigné, Gilles Piché, Directeur général, greffier-trésorier.

**QUE** lors d'une séance extraordinaire qui sera tenue, le jeudi 12 février 2026, à 20h00 à la Salle du conseil située au 133, route 132, le Conseil municipal de la Municipalité de Rivière-Ouelle procédera à l'adoption des Prévisions budgétaires 2026 et du Programme triennal des immobilisations 2026-2027-2028.

**DONNÉ À RIVIÈRE-OUELLE**, le 3 février 2026.

Gilles Piché  
Directeur général, greffier-trésorier par intérim

Semaine du 2 février 2026 | leplacoteux.com

4160N0526\_2

0333E0526

22



# Umano Medical embauche

## Postes à L'Islet

- Opérateur d'usine assemblage (jour et soir)  
Salaire de jour 25,66\$ et de soir 27,81\$
- Opérateur d'usine fabrication jour  
Salaire de jour 25,66\$
- Électromécanicien (soir)  
Salaire selon échelle salariale et expérience
- Opérateur spécialisé tôlier de soir  
Salaire 30,44\$

## Postes à Lévis

- Coordonnateur R&D – Amélioration de produits  
Salaire selon échelle salariale et expérience
- Concepteur mécanique  
Salaire selon échelle salariale et expérience

## Avantages

- 7 journées de congés payés lors de la période des Fêtes
- Régime d'épargne-retraite avec contribution de l'employeur
- Assurances collectives et télémédecine
- Programme d'aide aux employés avec un accès complètement gratuit à la télémédecine
- Programme de formations et de développement individuel axé sur tes forces
- Un club social actif avec des thématiques tout au long de l'année
- Accès en tout temps à la terrasse sur le toit ou au parc extérieur
- Dîner d'intégration offert par nos coprésidents
- Remise d'une carte anniversaire chaleureusement offerte par nos coprésidents
- Activités de teambuilding annuel
- Salle d'entraînement disponible en tout temps
- Télétravail hybride (selon les besoins du département)
- Conciliation travail-vie personnelle

## Visitez notre site carrière



[carrieres.umanomedical.com](https://carrieres.umanomedical.com)

Innover pour la santé  
Agir, ensemble



umano medical