

* Détaillé chez
TECH
 MINI-MÉCANIQUE
 196, ch. Haut de la Rivière
 Saint-Pacôme
 418 852-2922
 techminimecanique.com

KAWASAKI KLR650 2025
AVENTURE

RABAIS de
500\$*

Financement
 à partir de
3,99%
 60 mois



FINANCEMENT
Good Times

Kawasaki
 Let the Good Times Roll

SEMAINE DU 23 MARS 2026

Le Placoteux

VOLUME 48, ÉDITION 12
 48 PAGES

ZONE
 circulaires

LA SALOPETTE
 ET L'AVENTURIER



PP 24-26



SPÉCIAL PÂQUES

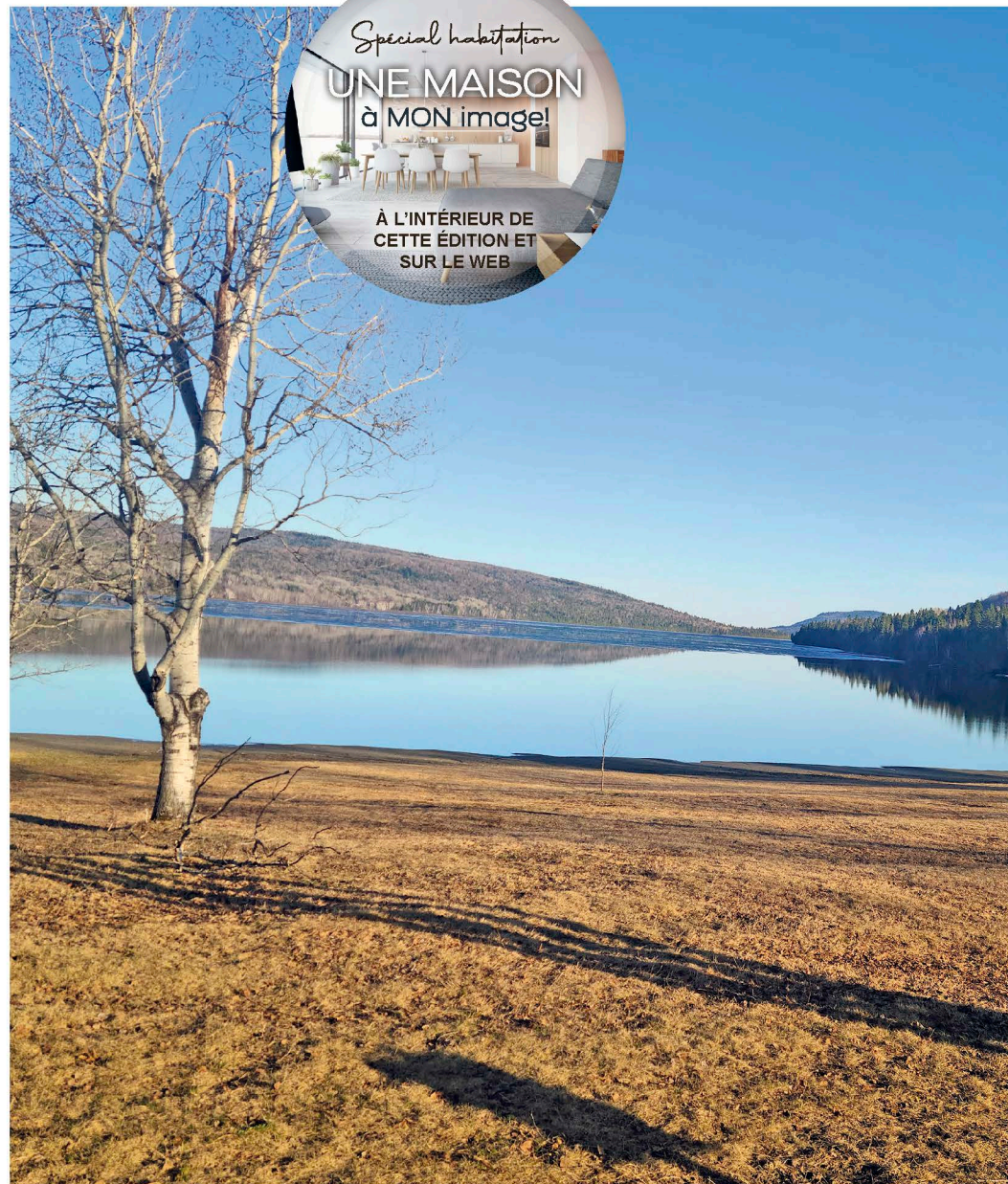
25%

SUR TOUS LES BIJOUX
 À PRIX RÉGULIER
 JUSQU'AU 4 AVRIL

BIJOUTERIE
JEAN

À VOTRE SERVICE
 DEPUIS 66 ANS

29, av. de Gaspé O.
 Saint-Jean-Port-Joli
 418 598-6382
 bijouteriejean.com



Spécial habitation
UNE MAISON
 à MON image!

À L'INTÉRIEUR DE
 CETTE ÉDITION ET
 SUR LE WEB

EN PAGE
4

Auberge
 en attente
 au lac de l'Est

Recharger ses
 batteries au camping,
 p. 3

Éole se déchaîne,
 p. 5

CENTURY 21.
 Nord-Sud
 AGENCE IMMOBILIÈRE

COURTIER IMMOBILIER

Pour un **SERVICE en OR!**
 Plus de 20 ans d'expertise.

Vous voulez **VENDRE** ou **ACHETER?**
 Contactez-moi!

FRANCE ROY 418 603-2121
 901, 4^e avenue Painchaud, La Pocatière



Clinique auditive
 Kamouraska

MAGGIE CARON AUDIOPROTHÉSISTE

489, av. D'Anjou
 Saint-Pascal
 418 308-1489



La puissance d'un groupe

OLIVIER
 KAMOURASKA | CHRYSLER

Venez me rencontrer!

Olivier Dionne, conseiller aux ventes
 418 714-7707

255, av. Patry, Saint-Pascal (aut. 20, sortie 465)
 418 492-3432 • 1 800 363-3432
 olivierkamouraskachrysler.com



Mélicssa Bédard



C'est primaire à l'école^{MD}

Un ventre plein pour un développement sain!^{MD}

Ma vérité



23 mai 2026

20h

Cathédrale
Sainte-Anne-de-La Pocatière

Billet OR : 100\$

Billet ARGENT : 50\$

En ligne: www.jecollationne.com

METRO PLUS LEBEL La Pocatière



POINTS DE VENTE DE BILLETS

lambert

100% des montants amassés par la vente des billets serviront exclusivement à l'achat de collations pour le programme JE COLLATIONNE dans plusieurs écoles primaires de la région.

DIAMANT



Les Producteurs de lait du Québec



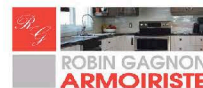
OR



ÉMERAUDE



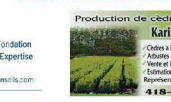
RUBIS



Les Producteurs de lait du Bas-Saint-Laurent



SAPHIR





presse@leplacoteux.com

JOSÉ D. SOUCY

La Municipalité de L'Islet souhaite aller de l'avant avec l'installation de nouvelles bornes de recharge pour véhicules électriques sur son territoire. Le conseil municipal a adopté à l'unanimité une résolution visant à déposer une demande de subvention dans le cadre du programme d'Hydro-Québec qui prévoit le financement de 4500 bornes de recharge destinées aux municipalités du Québec.

La résolution, proposée par le conseiller Pascal Bernier et appuyée par André Blanchet, prévoit l'installation de deux bornes de recharge sur rue dans le secteur de la rue Panet, à proximité du camping municipal.

Selon les informations présentées lors de la séance, ce secteur a été choisi notamment en raison de son achalandage touristique, et de sa proximité avec la route 132. L'objectif est de permettre aux visiteurs de recharger leur véhicule tout en profitant des attraits du secteur, notamment le quai, le camping et les commerces à proximité. «C'est un coin plus touristique, près du quai et du camping.

Les gens qui circulent sur la 132 peuvent s'y arrêter et découvrir le secteur», a expliqué au *Placoteux* le maire de L'Islet, Germain Pelletier.

Pour l'instant, la Municipalité n'a pas encore reçu de confirmation concernant l'octroi de la subvention. La résolution adoptée vise surtout à permettre à l'administration municipale de déposer rapidement la demande lorsque l'appel de projets sera ouvert. Les montants exacts que la Municipalité pourrait recevoir ne sont pas encore connus.

Les élus ont toutefois indiqué qu'un certain investissement municipal sera nécessaire, même si la demande de subvention

L'Islet souhaite installer deux nouvelles bornes de recharge près du camping

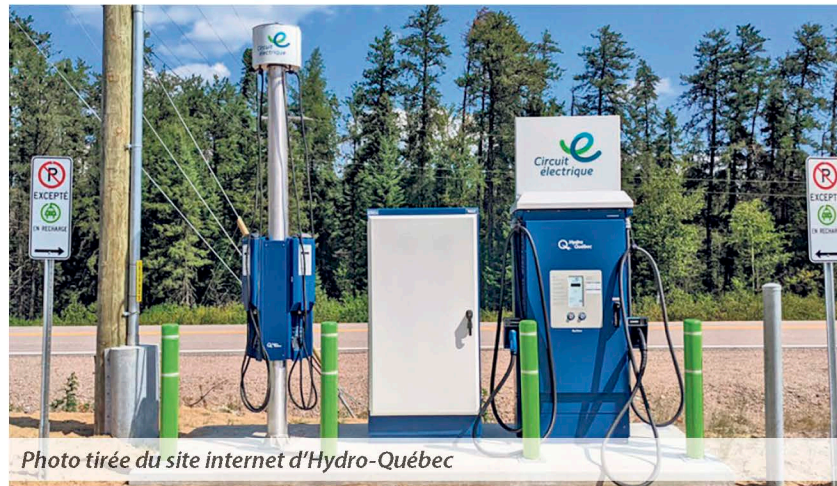


Photo tirée du site internet d'Hydro-Québec

est acceptée. «Oui, la Municipalité devra déboursier une partie des coûts, mais pour l'instant, on ne peut pas préciser les montants exacts», ajoute le maire, soulignant au passage que les coûts d'installation peuvent varier selon le moment des travaux et les conditions du marché.

Actuellement, une borne publique est déjà installée sur la 7^e Rue à L'Islet. Une autre borne est également accessible à la pharmacie du secteur, mais il s'agit d'une installation privée. L'ajout de nouvelles bornes vise notamment à répondre à

l'augmentation du nombre de véhicules électriques sur les routes, et à améliorer l'offre de services pour les visiteurs. «De plus en plus de gens circulent avec des véhicules électriques. Les applications indiquent où se trouvent les bornes, et ça peut inciter les voyageurs à s'arrêter chez nous», conclut le maire Pelletier.

Pour la Municipalité, il s'agit donc d'une initiative qui pourrait répondre aux besoins des utilisateurs de véhicules électriques, tout en contribuant au développement touristique local.

Le programme 4500 bornes d'Hydro-Québec

Lancé en 2021, le programme 4500 bornes d'Hydro-Québec vise à soutenir d'ici 2028 le déploiement de bornes de recharge publiques dans les municipalités du Québec.

Le programme permet l'installation de bornes de recharge sur rue ou dans les stationnements municipaux, afin de faciliter la recharge pour les conducteurs qui ne disposent pas d'une borne à domicile, notamment dans les quartiers plus denses, les centres-villes, ou à proximité des commerces. Hydro-Québec peut offrir une aide financière pouvant atteindre 12000 \$ par borne double, couvrant une partie importante des dépenses admissibles liées à l'installation.

Les bornes installées dans le cadre de ce programme sont intégrées au

réseau du Circuit électrique, ce qui les rend accessibles aux automobilistes à l'aide des applications de localisation de bornes de recharge. Le déploiement du programme se poursuit graduellement partout au Québec, avec des appels de projets, et des dates limites annuelles pour déposer les demandes de subvention. Cette initiative s'inscrit dans la stratégie du gouvernement du Québec visant à réduire les émissions de gaz à effet de serre dans le secteur du transport, tout en soutenant la transition vers les véhicules électriques. (JDS)

Un arrêt dangereux cause une collision à Saint-Roch-des-Aulnaies

Le 2 mars dernier, vers 23 h, les policiers de la Sûreté du Québec du poste de la MRC de L'Islet ont remis un constat d'infraction de 1593 \$, assorti de quatre points d'inaptitude, à un homme 40 ans originaire de Brampton en Ontario, pour avoir commis une action susceptible de mettre en péril la vie.

Le conducteur avait immobilisé son camion dans la voie de droite de l'auto-route 20, à la hauteur de Saint-Roch-des-Aulnaies. Cette manœuvre a entraîné une collision avec un autre véhicule lourd, tout en causant des blessés mineurs. (JSD)

OUVERTURE VENDREDI 3 AVRIL
www.lespecheriesouellet.com

FUMOIR ARTISANAL
Goûtez Kamouraska...

ON Y TROUVE : **NOUVEAUTÉ : ONIGIRIS**

- Variété de saucisses de poisson • Sushis
- Poisson fumé • Poisson frais • Crabe • Homard
- Produits marinés • Poke bowl • Prêt-à-manger

En avril et mai : OUVERT du vendredi au lundi
À partir de juin : OUVERT 7 jours
Suivez-nous sur facebook

LES PÊCHERIES OUELLET INC.
38, avenue Morel, Kamouraska
Tél. : 418 492-1872 - Téléc. : 418 492-2402
Courriel : pecheriesouellet@bellnet.ca

5229H1226

Nous prenons toutes les mesures nécessaires pour votre santé et la nôtre.

MONT-CARMEL

Un projet d'auberge de 4 M\$ au lac de l'Est toujours en attente

Toujours en suspens, notamment en raison des conclusions attendues du ministère de l'Environnement sur les infrastructures sanitaires du site, le projet d'auberge de quatre millions de dollars au lac de l'Est, à Mont-Carmel, peine à franchir une étape décisive. Malgré l'appui d'un groupe d'investisseurs majoritairement locaux et plus de 125 000 \$ déjà engagés, le dossier se retrouve à la croisée des chemins entre volonté privée, processus municipaux et contraintes réglementaires.

JOSÉ D. SOUCY

Porté par Jean-Yves Boucher et Mélody Dionne, le projet regroupe environ 25 actionnaires, dont une vingtaine sont des résidents de Mont-Carmel et du secteur du lac de l'Est. Les promoteurs soulignent d'ailleurs que plusieurs investisseurs ont un attachement direct au milieu, certains envisageant même de s'impliquer activement dans les activités quotidiennes de l'établissement. « On a même une massothérapeute qui reste au lac et qui est prête à ouvrir un cabinet chez nous », affirme Mélody Dionne au *Placoteux*.

Le projet prévoit la construction d'une auberge de neuf chambres, accompagnée d'une offre de services complète : restaurant d'environ 40 places, terrasse pouvant accueillir une soixantaine de personnes, bar, dépanneur et station d'essence. Cette dernière vise à répondre à un besoin bien réel dans le secteur où l'accès au carburant est actuellement limité, ce qui oblige les visiteurs à se déplacer vers d'autres municipalités.

Ouvert à l'année, l'établissement ciblerait plusieurs clientèles, dont les villégiateurs, les amateurs de motoneige et de VTT, les chasseurs, les pêcheurs, ainsi que les travailleurs de passage. Les promoteurs évoquent également un potentiel pour l'accueil d'événements, notamment des mariages et des séjours de groupe.

« C'est de l'investissement privé de bout en bout », insiste quant à lui Jean-Yves Boucher, précisant qu'aucune subvention ni congé de taxes n'ont été demandés à la Municipalité. Leur modèle repose plutôt sur une approche d'utilisateur-payeur, notamment pour les services liés aux infrastructures municipales.

Selon eux, le projet s'appuie sur des projections réalistes, tant en matière d'achalandage que de revenus. Ils avancent notamment que la station

d'essence pourrait générer des ventes d'au moins 100 000 litres par année. Plusieurs marques d'intérêt auraient déjà été exprimées pour l'hébergement, la restauration et certaines activités saisonnières. « Au-delà des retombées touristiques, le projet représente aussi une nouvelle source de revenus pour la municipalité, notamment en taxes foncières », ajoute M. Boucher.

Un projet prêt... mais freiné

Les promoteurs affirment travailler sur le projet depuis 2022, et avoir déjà investi plus de 125 000 \$ en études, plans d'architecte, tests de sol et démarches professionnelles. Malgré cet avancement, le projet demeure au point mort.

En cause : la conclusion d'un bail emphytéotique avec la Municipalité, une entente essentielle pour sécuriser le terrain et permettre l'accès au financement. Sans ce bail, il leur est impossible, disent-ils, de franchir les prochaines étapes, même si le projet pourrait être lancé rapidement une fois les autorisations obtenues. « Il nous faut absolument un bail. Nous sommes rendus à l'étape du financement, mais sans cette entente, il nous est impossible d'aller plus loin », explique Jean-Yves Boucher.

Les promoteurs soutiennent avoir collaboré avec la Municipalité et accepté certains ajustements, notamment quant à l'implantation du bâtiment. Ils évoquent également une consultation citoyenne favorable, bien que le dossier tarde toujours à progresser.

Un dossier lié à un projet municipal majeur

Du côté de la Municipalité, le maire Denis Lévesque, contacté par *Le Placoteux*, assure qu'il ne s'agit pas d'un refus, mais d'un dossier complexe qui évolue dans un contexte plus large. Le projet d'auberge est en effet lié à la modernisation du camping municipal et des installations du



Esquisse du projet. Illustration : Archives Le Placoteux

lac de l'Est. Ce chantier, évalué à environ huit millions de dollars, comprend notamment la mise en place d'infrastructures de traitement des eaux usées, qui seraient également utilisées par l'auberge.

Or, la Municipalité attend toujours une réponse du ministère de l'Environnement avant de pouvoir aller plus loin. Des analyses de sol ont été réalisées et des échanges techniques ont eu lieu, mais aucune autorisation finale n'a encore été délivrée.

Le maire rassure cependant la population; les huit millions de dollars nécessaires ne seront pas financés entièrement par les contribuables de Mont-Carmel. « Il faudra aller chercher des subventions, probablement à travers une combinaison de différents programmes », explique-t-il, sans toutefois être en mesure de chiffrer le montant que la Municipalité pourrait obtenir de Québec.

Prudence et encadrement

Le maire souligne que le conseil municipal souhaite avancer de manière responsable dans ce dossier. Trois grandes priorités guident la réflexion : maintenir la propriété municipale du site, assurer la rentabilité des investissements publics, et préserver le caractère naturel du lac de l'Est. « C'est un joyau qu'il faut protéger », rappelle-t-il.

La Municipalité devra également consulter la population si des investissements importants sont nécessaires,

notamment par le biais d'un règlement d'emprunt pouvant mener à un référendum. Selon le maire Lévesque, bien qu'on souhaite aller de l'avant avec ce projet, la première pelletée de terre ne devrait pas avoir lieu avant 2027. « Je ne peux pas dire non pour 2026. Si on était capable, je vous dirais oui, le plus tôt possible, mais ça m'étonnerait. Il y a des étapes à franchir, et il ne faut pas les bouculer. Mais espérons des réponses positives pour bientôt venant du ministère concerné », précise-t-il.

Entre impatience et réalités administratives

Si la Municipalité prône la prudence, les promoteurs souhaitent pour leur part un signal plus clair des autorités locales afin de faire avancer le projet. Ils estiment que celui-ci représente une occasion concrète de dynamiser le secteur, sans demander de l'argent à la Municipalité. Ils mettent de l'avant les retombées potentielles : création d'emplois, augmentation de l'achalandage touristique, amélioration des services, valorisation du territoire, etc.

Pour l'instant, le projet demeure en attente. Entre autorisations gouvernementales, analyses municipales et négociations à venir, le dossier illustre bien les défis du développement en région. Une chose est certaine, le potentiel du lac de l'Est est indéniable. Reste maintenant à voir si les conditions seront réunies pour transformer cette ambition en réalité.

À la une : Le lac de l'Est. Photo : Courtoisie

Le Placoteux L'HEBDOMADAIRE DE LA CÔTE-DU-SUD	Financé par le gouvernement du Canada	Canada	RS RÉSEAU SÉLECT PARTENAIRE PUBLICITAIRE	Impression QUÉBECOR Média	Distribution Postes Canada	Édition Kamouraska-L'Islet 19 792 copies Notre responsabilité pour une erreur ou omission ne peut excéder le montant déboursé par l'annonce. Nous ne pouvons garantir l'exactitude des couleurs imprimées. Toute reproduction intégrale ou partielle du contenu de ce journal est interdite sans l'autorisation de l'éditeur. ISSN 0708-207X. Dépôt légal : 1 trimestre 1979.
	409, rue Taché, Saint-Pascal (Québec) G0L 3Y0 418 492-2706 Télé. : 418 492-9706 www.leplacoteux.com	DIRECTION GÉNÉRALE Louis Turbide (poste 105) Rédacteur en chef direction@leplacoteux.com	RÉDACTION journaliste@leplacoteux.com Marc Larouche (poste 103) Journaliste et chroniqueur José Soucy (poste 104) Journaliste, chroniqueur et webmestre	VENTES Hélaine Pettigrew (poste 108) helaine@leplacoteux.com	CONSEIL D'ADMINISTRATION Philippe Paradis, président Marjorie Ouellet, secrétaire Félix Bernier, administrateur	Société canadienne des postes envois de publications canadiennes, contrat de vente #0187755. ABONNEMENT : Pour l'extérieur : 125\$/année, 75\$/6 mois, TPS et TVQ incluses.
RÉCEPTION / PETITES ANNONCES Marlyse Sambou (poste 101) petitesannonces@leplacoteux.com		RÉVISION Éliane Vincent	PRODUCTION Marjorie Ouellet (poste 111) Coordonnatrice production@leplacoteux.com	Manon Brousseau (poste 106) montage@leplacoteux.com	hebdos QUÉBEC	Fait de plus de 50% de papier recyclé. Merci de recycler ce journal.
TOMBÉE : MERCREDI 17 H • Sans frais : Tél. : 1 855 492-2706 • Téléc. : 1 855 492-9706						

Une tempête qui ne passe pas en coup de vent!



redaction@leplacoteux.com

MARC LAROUCHE

Une violente tempête de vent a balayé le Québec dans la nuit du 16 au 17 mars, frappant aussi de plein fouet le Bas-Saint-Laurent. Le Kamouraska n'y a pas échappé : rafales soutenues, pannes électriques et incidents routiers ont marqué le passage d'un front froid particulièrement actif.

À Saint-Alexandre, les conditions ont été suffisamment extrêmes pour renverser un camion lourd, illustrant la force des vents qui ont soufflé sur la région au petit matin. Selon Yvan Lévesque, de Météo Saint-Pascal, le phénomène s'explique par « une importante dépression ayant grimpé vers le nord du Québec [qui a provoqué] une intensification soudaine des vents du sud-ouest dans son sillage » à partir de la fin de la nuit.

Les données confirment l'ampleur de l'épisode. La station d'Environnement Canada à La Pocatière, située près du

La MRC de L'Islet n'a pas été épargnée

Les violentes rafales ont également frappé la région de Chaudière-Appalaches dans la nuit du 16 au 17 mars, et ont laissé des traces bien visibles sur le territoire, causant pannes d'électricité, chutes d'équipements et fermetures de route.

JOSÉ D. SOUCY

À Saint-Jean-Port-Joli, les vents n'ont pas fait dans la dentelle. Cinq poteaux d'électricité se sont effondrés sur la route 204 vers 4 h 45, forçant la fermeture complète du secteur. La scène, marquée par des structures couchées au sol et des fils électriques endommagés, a nécessité une intervention rapide des équipes d'Hydro-Québec. Celles-ci ont travaillé toute la journée afin de sécuriser le périmètre, évaluer l'étendue des dégâts et entreprendre les réparations.

Dans l'ensemble de la MRC de L'Islet, environ 1100 clients ont été privés de courant au plus fort de la panne. À l'échelle de la région de Chaudière-Appalaches, le bilan a atteint jusqu'à 15 000 abonnés touchés, alors que les rafales dépassaient les 100 km/h aux

premières heures de la journée.

Hydro-Québec a mobilisé près d'une cinquantaine d'équipes sur le terrain pour accélérer le rétablissement du service, et pouvait compter sur des ressources supplémentaires au besoin. Les pannes ont été causées par la chute de branches et d'arbres sur les lignes, mais aussi par l'effondrement de certaines infrastructures sous la force des vents violents.

Malgré l'ampleur des dommages, la situation s'est rapidement améliorée. La majorité des clients ont pu retrouver le courant durant la journée de mercredi, bien que certains secteurs plus difficiles d'accès aient nécessité des interventions plus complexes, laissant près de 300 citoyens sans électricité jusqu'en début de soirée le lendemain.



À Saint-Alexandre, les conditions ont été suffisamment extrêmes pour renverser un camion lourd. Photo: Facebook: Line Levasseur

fleuve, a enregistré une rafale atteignant 104 km/h. Plus à l'intérieur des terres, à Saint-Pascal, une pointe de 77,7 km/h a été mesurée.

« Les plus fortes rafales ont été enregistrées entre 5 h et 8 h », précise Yvan Lévesque, ajoutant que plusieurs stations du territoire ont observé des vents oscillant entre 75 et 90 km/h. « Il y a eu plusieurs pics, pas seulement une rafale. En bon québécois, ça n'a pas lâché! » Cette persistance des vents explique en partie les dommages observés. « Dans ce temps-là, maintes rafales à 75 km/h font souvent plus de dégâts qu'une seule à 105 km/h », souligne-t-il.

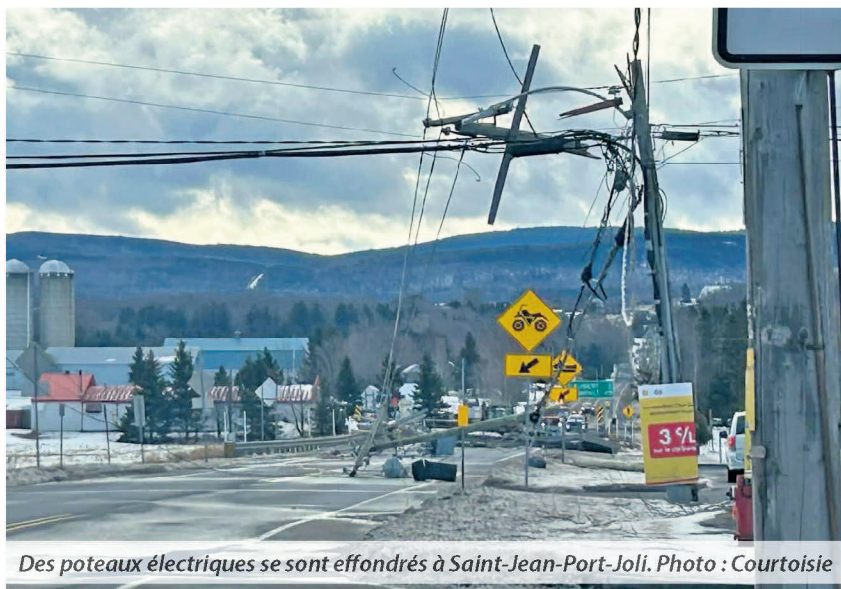
Au-delà du vent, c'est aussi le contraste météorologique qui retient l'attention. En l'espace de 24 heures, la région a connu une chute spectaculaire des températures. « Considérant -14,8 °C à 6 h 53 ce matin, cela signifie une différence de 30 °C

en environ 24 heures. Ce n'est pas historique, mais c'est exceptionnel comme situation », explique Yvan Lévesque.

Un tel écart demeure rare, même au Québec. « Une différence de 30 °C en 24 heures, ça arrive en moyenne une fois par cinq ans. Mais là, ce qui rend la situation spéciale, c'est le passage de 15 °C, quasi estival, à -15 °C, carrément hivernal. Le chevauchement de deux saisons opposées est très rare. »

Le passage du front froid a également été marqué par un phénomène inhabituel pour cette période de l'année. De la foudre a été détectée dans le secteur de La Pocatière et vers l'ouest.

En somme, cet épisode météorologique aura laissé sa marque autant par la violence de ses vents que par la rapidité de ses changements. Un rappel brutal que même à la mi-mars, l'hiver n'a pas dit son dernier mot dans l'Est-du-Québec.



Des poteaux électriques se sont effondrés à Saint-Jean-Port-Joli. Photo : Courtoisie

*Venez vous
fraisier le bec!*

Bar laitier Ferme Cybèle
504, av. de la Grande-Anse, La Pocatière

Ouverture
le vendredi 27 mars 2026
Les tartes et les produits glacés sont de retour!

Ouvert 7 jours sur 7 de 11 h à 20 h
418 856-3627

5249H1236

La CCKL appuie les médias locaux

La Chambre de commerce Kamouraska-L'Islet (CCKL) s'est jointe à de nombreuses organisations pour signer la lettre ouverte publiée récemment dans le *Journal de Montréal* concernant l'avenir des médias régionaux.

MARC LAROUCHE

Sur sa page Facebook, l'organisation écrit : « Nos médias locaux jouent un rôle essentiel dans la vitalité de nos communautés : ils informent les citoyens, valorisent les initiatives d'ici, et contribuent à la vie démocratique de nos régions. Pourtant, ils font face à des défis majeurs, notamment la concurrence des grandes plateformes numériques étrangères. Il est plus important que jamais de reconnaître leur contribution, et de poser des gestes concrets pour assurer leur pérennité. Nous invitons la communauté à prendre connaissance de cette lettre ouverte, et à réfléchir collectivement à l'importance de soutenir nos médias régionaux. »

La CCKL remercie au passage Nancy Dubé, préfète élue de la MRC de Kamouraska, d'avoir signé la lettre, dont voici un extrait :

Le secteur des médias traverse une crise existentielle, alimentée par la montée en puissance des grandes plateformes numériques et la perte de revenus publicitaires. Quant au secteur des télécommunications, des actions concertées s'imposent pour permettre à nos entreprises régionales de combler la fracture numérique et d'assurer ainsi leur pleine compétitivité économique.

Au cours des dernières années, nombre de médias régionaux ont aboli

des centaines de postes, et d'autres ont fermé. La couverture journalistique s'en trouve fragilisée et les impacts démocratiques et culturels de cette « désertification médiatique » sont majeurs.

Des communautés entières se voient retirer le droit essentiel à une information et à une offre culturelle qui les représentent. C'est une préoccupation pour les chambres de commerce de partout au Québec, qui voient la couverture médiatique s'effriter dans leurs différentes régions.

Nous exprimons donc nos inquiétudes et invitons les deux paliers de gouvernement à agir rapidement pour préserver l'investissement dans nos médias locaux, notamment : en abrogeant l'allègement fiscal pour les achats publicitaires auprès de plateformes étrangères ; en instaurant un seuil minimal d'achats publicitaires gouvernementaux provinciaux et fédéraux auprès des plateformes canadiennes, en étendant le crédit d'impôt pour la main-d'œuvre journalistique à toutes les plateformes au-delà de la presse écrite, comme le propose le rapport du Groupe de travail sur l'avenir de l'audiovisuel au Québec.

Tous dans le même bateau

Votre journal *Le Placoteux* ne fait pas exception. Les citoyens de la région ont



Le grand public est attaché à ses médias locaux. Photo : Archives Le Placoteux

un fort attachement envers leur hebdomadaire, et s'inquiètent vivement lorsque sa livraison tarde. *Le Placoteux*, c'est plus de 18 000 exemplaires distribués directement à votre porte par Postes Canada. Les lecteurs, ce sont vos clients d'hier, d'aujourd'hui et de demain.

Malgré cela, les revenus publicitaires sont moins au rendez-vous. Souvent, ils sont détournés vers les Facebook et autres plateformes internet, qui ne publient pas la vie, l'histoire, le quotidien des gens de nos régions. Une aide gouvernementale serait certainement la bienvenue, et assurerait la viabilité des médias locaux. Mais vous pouvez aussi participer.

Encourager *Le Placoteux*, c'est un beau geste de solidarité, certes, mais c'est aussi et d'abord un investissement pour vous. Votre publicité sera vue, lue et vous rapportera. C'est garanti. Écrivez à helaine@leplacoteux.com.



LA CHRONIQUE DE

Roméo Bouchard

romeobouchard@hotmail.ca

12-26

Est-il trop tard ?

« En ces jours qui précéderent le déluge, on mangeait et on buvait, on prenait femme et mari, jusqu'au jour où Noé entra dans l'arche, et les gens ne se doutèrent de rien, jusqu'à l'arrivée du déluge, qui les emporta tous » (évangile selon Matthieu, chapitre 24, verset 37).

Ce récit biblique est prophétique. Pendant que nous consommons notre Terre sans réfléchir, notre monde est en train de s'effondrer, risquant de « nous emporter tous ».

Les guerres dévastatrices

Ukraine, Gaza, Iran... des guerres dévastatrices et brutales, menées par des maniaques, dans lesquelles les grandes puissances bafouent la souveraineté des peuples, et risquent de provoquer l'effondrement de l'économie mondiale liée au pétrole. Les États investissent massivement dans l'armement militaire, incluant le nucléaire. On joue avec le feu, et nous assistons impuissants à ce jeu irresponsable d'intérêts et de pouvoir.

L'échec de nos démocraties

Nous étions fiers de nos démocraties, et nous comptons sur elles pour nous protéger. Mais elles sont en train de s'effondrer au profit de la loi des plus forts et des plus riches. La centralisation bureaucratique a rendu nos gouvernements incapables de fournir les services collectifs efficacement. L'endettement des États ne cesse de gonfler. Les partis ne représentent plus le peuple, mais sont devenus de simples machines de pouvoir à la remorque des milliardaires du numérique et de l'intelligence artificielle, qui pensent et décident de plus en plus pour nous. Le peuple orphelin se tourne vers les faux prophètes qui leur promettent le retour à la belle époque, mais les trahissent honteusement.

L'explosion du capitalisme

À l'origine, le capitalisme visait la prospérité grâce à l'entreprise privée et à une saine concurrence. Aujourd'hui, toute la propriété et la production de biens de consommation sont concentrées entre les mains d'une poignée de milliardaires de la haute technologie qui contrôlent tout. La concurrence n'existe

plus. La propriété privée pour tous non plus. Tout le monde, y compris les gouvernements, vit à crédit. Pour produire des biens de consommation et des armements de plus en plus extravagants et inutiles, on pousse l'extraction des ressources et le gaspillage d'énergie à des niveaux sans précédent. La multiplication d'énormes centres de données pour alimenter les plateformes numériques et l'intelligence artificielle en est un exemple : elles vont bientôt consommer le double de toute l'électricité que nous produisons, sans parler de la chaleur qu'elles génèrent et de l'eau qu'elles exigent pour les refroidir.

Le dérèglement des écosystèmes et du climat

Dans cette frénésie de surproduction et de surconsommation, il fallait s'y attendre, on fait tout pour ignorer que les ressources de notre Terre ne sont pas infinies, et que les écosystèmes — notamment le climat — montrent déjà des signes évidents de dérèglement : sécheresses, feux, inondations, fonte des glaciers, etc. On abolit les taxes sur le carbone, on relance l'exploration pétrolière et la construction d'oléoducs, on reporte les cibles d'émissions de gaz à effet de serre, on relance l'industrie automobile, on refuse d'interdire la production de plastiques non dégradables, etc.

Trop tard

Notre aveuglement collectif est tel que les connaisseurs sont de plus en plus nombreux à penser qu'il est désormais trop tard pour éviter l'effondrement de notre civilisation commune. Il est peut-être déjà l'heure de se préparer à en faire notre deuil, et à vivre sur une planète où des régions entières deviendront inhabitables. Personne ne pourra nous sauver : nous serons laissés à nous-mêmes.

Les trois RÉSIDENCES DUPUIS Kamouraska – L'Islet solidement implantées dans votre milieu de vie vous offrent de vivre agréablement en RPA.

Il vous sera offert personnellement :

- Une nourriture excellente
- Des soins d'assistance à la personne de qualité
- Une propreté et une sécurité de premier ordre
- Une vie en collectivité très agréable, fini la solitude!

Nous vous offrons la possibilité de venir nous visiter et de réserver une place de votre choix parmi une de nos résidences. Vous pouvez aussi faire une visite virtuelle en consultant sur le WEB (Facebook) « Résidence Dupuis ». Il ne nous reste que quelques unités de disponibles, faite que ce soit la vôtre.

**144, rue Labbé
L'ISLET**

Téléphone : 418 247-7971

**514, boulevard Nilus-Leclerc
SAINT-EUGÈNE**

Téléphone : 418 607-0521

**526, boulevard Hébert
SAINT-PASCAL DE KAMOURASKA**

Téléphone : 418 492-9456

N.B. Nous acceptons les autonomes et les semi-autonomes, notre spécialité.

La Direction



AGA 2026 DU PLACOTEUX

Une conjoncture difficile et de l'espoir



redaction@leplacoteux.com

ÉLIANE VINCENT

Le Placoteux tenait le 17 mars son assemblée générale annuelle. Malgré une situation financière difficile, le directeur général Louis Turbide s'est fait le porte-parole du conseil d'administration pour affirmer sa volonté de ne pas laisser la conjoncture défavorable aux médias régionaux avoir raison de sa détermination à assurer une information de qualité aux citoyens des MRC de Kamouraska et de L'Islet.

D'entrée de jeu, le président Philippe Paradis a souligné, malgré le contexte financier ardu, la participation du *Placoteux* au financement de plusieurs activités dans la communauté, pour un total de 7500 \$.

Louis Turbide a quant à lui fait rapport de l'année écoulée, sans chercher à éluder les défis posés par le sous-financement des médias régionaux, et la migration des dépenses publicitaires vers les plateformes numériques, au détriment de la presse écrite.

Une année stressante

Après des décennies de profitabilité, le journal termine une troisième année avec un déficit de plus de 100 000 \$. Depuis la disparition du Publisac, qui assurait la distribution du journal à un coût raisonnable, le *Placoteux* se retrouve sans autre alternative viable que la poste pour prendre le relais. Or, les propres difficultés de Postes Canada en 2024-2025 — grève et menaces de grèves récurrentes, en plus de problèmes financiers importants — ont rendu les négociations difficiles lors de la signature de contrats avec l'institution, en plus de perturber gravement l'accès des citoyens à leur hebdomadaire.

Ces difficultés de distribution ont fini par miner la confiance des annonceurs. Malgré l'embauche d'une deuxième

ressource aux ventes, les revenus ont stagné dans la dernière année. En réaction, le journal a amorcé des mesures de redressement en diminuant ses dépenses de 50 000 \$, dont une partie significative s'est traduite par une réduction salariale importante de l'équipe de direction. Des coupures ont aussi été effectuées dans la sous-traitance et dans les commissions sur les ventes, ainsi que dans l'octroi de dons et de commandites.

Malgré cet effort collectif des membres de la coopérative, les hausses de tarif de Postes Canada ont forcé la réduction des éditions papier du journal. Le dernier numéro de chaque mois est désormais publié uniquement en version numérique. Il y aura donc pour l'année en cours 38 éditions papier, et 10 éditions en ligne.

De plus, le journal a dû abandonner la distribution dans les édifices multi-logements, ce qui a provoqué un tollé de protestations chez les lecteurs. « C'est un choix déchirant, et on voit bien à quel point les gens tiennent à leur journal, souligne Louis Turbide. Je tiens à dire que les plaintes reçues sont toutes traitées avec beaucoup d'attention, et nous sommes déjà en train de chercher des solutions pour rejoindre tout le monde malgré nos moyens limités. »

100 % Chasse Pêche
Le média en ligne spécialisé 100 % *Chasse Pêche*, que *Le Placoteux* a ajouté à son offre il y a deux ans, est en progression constante, mais des efforts sont encore nécessaires pour en faire le complément rentable qui avait été prévu pour le journal. Pour bonifier l'attractivité pour les annonceurs de ce média numérique gratuit, l'équipe a développé un abonnement Premium, ainsi que des partenariats commerciaux. L'objectif est de recruter au moins 1000 nouveaux abonnés pour l'année qui vient. Quatre semaines après la mise en place de ces nouvelles mesures, 12 % de l'objectif a déjà été atteint, et Louis Turbide compte sur les salons de chasse et pêche du printemps pour recruter de nouveaux lecteurs et annonceurs.

Mobiliser la communauté

Pour assurer la pérennité du journal pendant que celui-ci dispose encore d'une certaine marge de manœuvre, des rencontres sont prévues avec le député Bernard Généreux, ainsi qu'avec la Ville de Saint-Pascal. « Les premiers contacts sont très encourageants. J'ai senti une forte mobilisation des élus pour le dossier des médias régionaux, qui dépasse largement notre seul cas », note le directeur général.

Il a aussi été question de mobiliser la communauté des annonceurs potentiels pour mousser l'importance d'un média régional pour les commerçants. « C'est sûr que les annonces numériques sont attrayantes, note le directeur, mais on ne verra pas Bill Gates venir acheter sa prochaine voiture chez un concessionnaire du Kamouraska ! » Une campagne de sensibilisation est en cours d'élaboration pour convaincre les annonceurs commerciaux,



Louis Turbide garde espoir que *Le Placoteux* puisse continuer encore longtemps à fournir une information de qualité à sa communauté. Photo : Archives Le Placoteux

politiques et institutionnels de reconsidérer la part de leur budget de communication qu'ils consacrent aux médias locaux.

Au vu des commentaires des lecteurs, et de leurs manifestations spontanées lorsque leur journal est moins disponible, Louis Turbide constate que l'un des atouts dont dispose *Le Placoteux* est la qualité de l'information qu'il contient. « On ne fera aucun sacrifice de ce côté-là. Autant la qualité des nouvelles que celle du français ou de la mise en page sont des forces qui nous gardent encore en vie, alors qu'il y a de nombreux médias régionaux qui ont dû mettre la clé dans la porte. Le soutien des lecteurs des MRC de L'Islet et de Kamouraska est impressionnant, et nous continuerons en nous en montrant dignes », a conclu Louis Turbide.

Nos professionnels

IMPÔT 2025

Service professionnel
Production TED et Impôt Net
T1/TP1, T2/Co17, T3/TP646

0396E026

Guy Mailloux, c.i. Tél. : 418 359-9718
Comptable indépendant Sur rendez-vous seulement

Membre de l'Association professionnelle
des comptables indépendants

PRO STORE

• TOILES : SOLAIRES, ALTERNÉES,
OPAQUES, MOTORISÉES
• VERTICAUX
• RÉPARATION

Service à domicile

Claude Fortin, prop. 418 241-8800

0396E026

« La joie de vous servir »

Jean-Marie Rossignol

Conseiller en sécurité financière
418 492-3255

Assurance-vie
Protection en cas d'invalidité
Régimes collectifs
Rentés, REER



0050H0624

IMPÔTS

Pour un travail de qualité

Claude Rousseau
Impôts des particuliers
581 676-1040

0184E026

LOGEMENTS DISPONIBLES EN RPA



DOMAINE ANGÉLIQUE 402, 1^{er} rue poiré, La Pocatière

L'office d'habitation Kamouraska-L'Islet est gestionnaire de logements sociaux.
Sa mission est d'offrir des logements et des services de qualités ainsi que de favoriser le mieux-être de ses résidents.

3 ½ & 4 ½ LUMINEUX disponibles maintenant!

- ✓ Service de repas avec cuisinier
- ✓ Salon communautaire
- ✓ Bibliothèque et salle d'exercice
- ✓ Subvention au loyer (PSL) possible

Intéressé(e)? Contactez-nous!

418 492-2877 poste 300 | helene.bernier@ohkam-lislet.com

0075H1226



INVITATION AUX ACTIVITÉS
PORTES OUVERTES

Consultation sur l'évolution du réseau
de transport principal

Axe Appalaches- Bas-Saint-Laurent

Lors de la première phase de ce projet, Hydro-Québec prévoit la construction d'un poste à 315 kV et d'une ligne biterne (2 circuits) à 315 kV d'environ 250 km dans les régions de la Chaudière-Appalaches et du Bas-Saint-Laurent.

Venez rencontrer notre équipe !

Vous souhaitez en savoir plus sur les variantes de tracé de ligne ? Vous aimeriez discuter des prochaines étapes du projet ? Hydro-Québec vous invite à participer à une rencontre d'information sur le projet. En plus de répondre à vos questions, ce sera l'occasion de poursuivre le dialogue afin qu'Hydro-Québec puisse proposer le projet de moindre impact.

Nous vous y attendons !

Lundi 30 mars, à Saint-Damase-de-L'Islet

De 13 h à 16 h et de 17 h à 19 h
Salle municipale, 3, place de l'Église

Mercredi 1^{er} avril, à La Pocatière

De 13 h à 16 h et de 17 h à 19 h
Centre Bombardier, 600, 9^e rue Boulevard Desrochers



Il n'est pas possible pour vous d'assister à ces rencontres ?

Vous pouvez vous inscrire
à notre rencontre virtuelle
le **mardi 14 avril à 18 h 30**



Pour plus d'information

Vitrine Web du projet :
[https://www.hydroquebec.com/
evolutiondureseau/axe-appalaches-
bas-saint-laurent.html](https://www.hydroquebec.com/evolutiondureseau/axe-appalaches-bas-saint-laurent.html)

Ligne Info-projets : **1 866 388-1978**

Michel Cloutier approché en vue de la prochaine campagne électorale

À l'approche de la prochaine campagne électorale, un nom bien connu du paysage médiatique régional a récemment été approché pour faire le saut en politique, notamment en Côte-du-Sud. Il s'agit de Michel Cloutier, animateur de radio et ancien directeur de la programmation à CIQI FM 90,3 de Montmagny. Selon les informations obtenues par *Le Placoteux*, ce seraient les libéraux au niveau national qui auraient approché M. Cloutier, ainsi que les conservateurs.

JOSÉ D. SOUCY

Dans une publication diffusée récemment sur sa page Facebook, le communicateur confirme bel et bien avoir été sollicité à plusieurs reprises par des formations politiques au fil des années, dont tout récemment en vue de la prochaine campagne électorale. Il indique toutefois avoir décliné ces approches jusqu'à maintenant, pour différentes raisons.

« Ça fait quelques fois que des collègues des médias me demandent si je vais aller en politique. C'est effectivement quelque chose auquel j'ai songé à quelques reprises, et que j'ai dû décliné pour toutes sortes de raisons circonstancielles. J'ai été approché par des partis politiques, et j'ai également quelques fois approché un parti pour voir la température de l'eau. Les comtés qui sont venus sur la table, pour des raisons évidentes, sont Portneuf et Côte-Sud [sic]. Dans le cas de Portneuf, pour des raisons éthiques et réglementaires [du] CRTC (je suis dans les propriétaires de la radio locale), c'était impossible. Pour Côte-Sud [sic], cela aurait pu être envisagé, mais le *timing* n'était pas vraiment bon. Peut-être un autre jour, mais l'âge me rattrape, et le monde politique ne semble pas prendre du mieux. Remarquez que si on critique sans jamais s'impliquer, les choses ne peuvent s'améliorer », écrit-il.



Photo tirée du Facebook de Michel Cloutier

Figure bien connue du milieu radiophonique régional, Michel Cloutier a occupé le poste de directeur de la programmation à CIQI FM 90,3 de Montmagny de mai 2012 à février 2019. Il poursuit aujourd'hui sa carrière dans le domaine de la radio à titre de directeur de la programmation à CHOC FM, poste qu'il occupe depuis le 31 mai 2021.

Pour l'instant, Michel Cloutier demeure actif dans le milieu des médias. Ses propos laissent néanmoins entendre que la porte à un éventuel engagement politique n'est peut-être pas complètement fermée.

Deux conducteurs interceptés pour des infractions distinctes

Le 21 février, vers 11 h 30, les policiers de la Sûreté du Québec du poste de la MRC de L'Islet ont intercepté un homme de 54 ans, résident de L'Islet, alors qu'il circulait avec un véhicule hors route sur le boulevard Nilus-Leclerc, en plein chemin public.

Ce dernier a reçu un constat d'infraction de 597 \$. Les autorités rappellent que l'usage des véhicules hors route sur les routes publiques est généralement interdit au Québec, sauf dans des situations bien encadrées, comme une traversée autorisée ou un tronçon désigné. Dans tous les cas, le conducteur doit détenir un permis valide, porter un casque, et respecter les règles en vigueur.

Par ailleurs, le 6 mars, vers 17 h, un adolescent de 17 ans, de Sainte-Perpétue, a été intercepté sur la rue des Loisirs. Reconnu par l'agent, il conduisait malgré une interdiction imposée en vertu du Code criminel. Il a reçu une amende de 375 \$. (JDS)



Photo : Archives Le Placoteux



Si les dieux existent

Vaste question. L'histoire des humains est indissociable de celle des dieux. Devant l'incompréhensible, devant l'insaisissable, nos pauvres cerveaux en quête de sens se tournent invariablement vers l'immanent.

Je vois ça comme un besoin profond de faire valider par plus grand que nous nos valeurs essentielles. Quitte à créer ce plus grand que nous, s'il s'adonne à ne pas exister.

Nos dieux sont à notre image, reflets fidèles de nos horreurs et de nos sublimes, généreux comme Jésus devant Marie-Madeleine, et cruels à damner toute l'humanité pour une pomme croquée. Et je ne parle que de ce que je connais : les dieux d'ailleurs doivent être tout pareils, puisque c'est ce que nous sommes, nous les humains.

La Presse disait cette semaine que les jeunes d'ici désertent massivement les religions. Les déboires de nos fabriques disent à quel point cette nouvelle est vraie. En même temps, le président le plus loufoque de l'histoire des États-Unis lance sa croisade sur les « ennemis d'Israël » — qui ont eux-mêmes, il faut bien le dire, un lourd passif quant à leur application de la loi de dieu — afin de permettre l'avènement de l'apocalypse évangélique. Qui déserte quoi, au juste ?

Aimer par nous-mêmes

Pourtant, quand nous nous mettons collectivement à assumer notre côté le plus noble, nous sommes capables de grandes choses, sans que les dieux aient rien à y voir. En Occident, nous avons eu de grandes ambitions. Nous avons inventé les droits de l'Homme, nous avons crié Liberté, Égalité, Fraternité. Nous avons proclamé le droit des peuples à disposer d'eux-mêmes. Nous avons aboli l'esclavage. Nous avons cru que l'ONU pouvait fonctionner... il y a du beau en nous.

Sur notre plancher des vaches, ce beau est partout. Dans ces gens qui mettent en commun leurs ressources et leur courage pour améliorer leur communauté. Dans l'entraide au quotidien, dans les voisins serviables, dans les bonjours joyeux échangés au hasard des petites marches. Dans les combats épiques de ceux qui changent les choses pour vrai.

Tout ça sans dieux. Ou avec... on ne sait pas toujours ce qui motive les gens. Pour ma part, mon cerveau n'arrive pas

à affirmer que les dieux existent. Il y en a trop, qui tous se réclament de l'authenticité fondamentale. Qui tous affirment une cosmogonie qui se veut universelle et absolue. Autant d'absolus me donnent le vertige. Et j'en viens à me dire, comme au début de ce billet, que l'humain a fait dieu à son image, et pas l'inverse.

Je me garde quand même une petite gêne, parce qu'on n'a vraiment encore rien compris de cet univers qui nous

emporte vers nulle part. Mais au fond de moi, j'aimerais que nous soyons capables de dépasser nos mesquineries ataviques. Que nous soyons enfin capables de décider, lucidement, de nourrir le beau qui nous fait tant de bien, partout, tout le temps. Premier ministre ou commis de dépanneur. Choisir la noblesse de l'âme, bien plus que son salut.

Que nous n'ayons plus besoin des dieux pour nous aimer. Crisse.

Le communautaire « à boutte »

Des organismes communautaires de la région de Montmagny-L'Islet se joignent au mouvement national Le communautaire à boutte, une mobilisation qui vise à tirer la sonnette d'alarme sur la situation préoccupante du milieu, qui se tient du 23 mars au 2 avril 2026.

Sur le terrain, ces organismes jouent un rôle de première ligne auprès de milliers de citoyens. Qu'il s'agisse de soutien alimentaire, d'accompagnement psychosocial ou d'aide aux familles, leur présence est essentielle au maintien du filet social.

Or, malgré cette contribution, plusieurs doivent composer avec un manque de financement chronique, des conditions de travail difficiles et une précarité grandissante. Une réalité qui, selon les acteurs du milieu, atteint aujourd'hui un point critique.

Dans ce contexte, des organismes de Montmagny-L'Islet ont choisi de se joindre au mouvement afin de faire entendre leur voix, et de rappeler l'importance de leur mission. La participation demeure toutefois volontaire, certains groupes poursuivant leurs activités habituelles afin d'assurer la continuité des services. « On est rendus à un point

de rupture. Le communautaire tient le filet social à bout de bras, mais sans ressources suffisantes, c'est toute la population qui risque d'en payer le prix », explique la CDC Montmagny-L'Islet.

Le mouvement Le communautaire à boutte s'articule autour de revendications précises, notamment l'amélioration des conditions de travail, un financement adéquat à la mission, une reconnaissance formelle du rôle des organismes, et la protection de leur autonomie.

Sans avancées concrètes, plusieurs organisations craignent de devoir réduire, voire abolir certains services, alors même que les besoins de la population ne cessent de croître. Des actions de sensibilisation sont prévues au cours des prochaines semaines dans la région afin d'interpeller la population et les décideurs. (JSD)



Photo : Andraz Lazic, Unsplash

SOIRÉE HOMMAGE AUX BÉNÉVOLES DU MILIEU POCATOIS

22 avril à 17 h 30
Centre Bombardier

Inscription avant le 8 avril
418 856-3394, poste 1102

Jebénévole
fca@q
Fédération des
Centres d'action bénévole
du Québec

La Pocatière
Sainte-Anne
de-la-Pocatière
SAINT-ONÉSIME
D'IXWORTH

Cette section propose des textes d'opinion rédigés par les journalistes du Placoteux, et destinés à susciter la réflexion. Ils reflètent le point de vue de leur auteur, et pas nécessairement celui du journal. N'hésitez pas à nous envoyer vos commentaires, car c'est de la discussion que jaillit la lumière.

PLUS DE
25 000\$
EN PRIX AUX ABONNÉS



Tirage d'un safari de chasse en Afrique du Sud d'une durée de 9 jours (8 nuits), incluant la récolte de 3 bêtes: un impala, un duiker et un phacochère
VALEUR DE PLUS DE 6000\$

Majeje Africa Safaris
Une aventure hors du commun en Afrique du Sud

ET DE NOMBREUX AUTRES PRIX!

FOURRURES

ANTLER

BROYNING

LA CHASSE avec CHARLES DORRIS

MABEC

20% de rabais sur votre commande en ligne

GARMIN

Rapala

Shannon

YETI

SPYPOINT

VORTEX

WILLIAMS

WAPUSKI LODGE

100% CHASSE PÊCHE

ABONNEZ-VOUS POUR AUSSI PEU QUE

34 75\$ /ANNÉE

Tous les détails sur notre site internet :
100pour100chassepeche.com



Record de revenus en hébergement touristique hors saison

Près de 250 intervenants de l'industrie touristique ont pris part la semaine dernière au colloque annuel de Tourisme Bas-Saint-Laurent qui se tenait à l'Hôtel Universel de Rivière-du-Loup. Placée sous le thème *Toujours la bonne saison*, la rencontre a servi à faire le point sur les actions entreprises pour étirer l'activité touristique au-delà des saisons traditionnelles. Et les résultats observés sont probants.

MARC LAROUCHE

Depuis 2019, le Bas-Saint-Laurent voit ses résultats touristiques progresser, preuve que la stratégie régionale visant à faire du Bas-Saint-Laurent une destination touristique quatre saisons fonctionne. Hébergement, revenus et dépenses touristiques affichent tous une hausse importante, au point où l'organisation estime que le virage entrepris a déjà commencé à produire des résultats concrets.

L'un des constats les plus révélateurs concerne la fréquentation hors saison. Selon les données dévoilées au colloque,

la demande d'hébergement hors de l'été a progressé de 27 % entre 2019 et 2025. Pour la seule période 2024-2025, la hausse atteint 13 %, ce qui traduit une fréquentation plus soutenue à l'automne, en hiver et au printemps. En 2025, la région a enregistré 352 483 nuitées, soit une croissance de 8,5 % sur un an.

Les revenus liés à l'hébergement suivent la même tendance. Tourisme Bas-Saint-Laurent fait état d'une augmentation de 23 % (plus de 100 M\$ en revenus bruts) en hébergement hors saison depuis

2024. Sur un horizon plus long, les revenus bruts annuels en hébergement ont bondi de 84 % depuis 2019. Pour le directeur général de Tourisme Bas-Saint-Laurent, Pierre Lévesque, il s'agit d'un indicateur fort, d'autant plus que la région paraît d'un niveau déjà solide avant la pandémie.

Pression élevée

La pression demeure toutefois élevée en été. Le taux d'occupation moyen en hébergement a atteint 88 % en juillet et en août 2025. Autrement dit, la marge de croissance estivale devient limitée, ce qui renforce la logique derrière la stratégie quatre saisons. Pour continuer à augmenter les retombées, la région doit attirer davantage de visiteurs en dehors de la haute saison.

Les dépenses touristiques globales illustrent elles aussi cette progression. Elles ont atteint 479 millions \$ au Bas-Saint-Laurent, en hausse de 11 % par rapport à 2024, et de 54 % par rapport à 2019.

Tourisme Bas-Saint-Laurent associe ces résultats à plusieurs actions entreprises depuis quelques années. L'organisation cite entre autres le développement du plein air, du tourisme gourmand, du tourisme d'affaires, des événements hors saison, le soutien financier accru aux projets quatre saisons, et une stratégie



Le président-directeur général de Tourisme Bas-Saint-Laurent, Pierre Lévesque. Photo : Marc Larouche

marketing répartie sur l'ensemble de l'année. Une étude menée en 2022 avait aussi montré que la moitié des 418 entreprises sondées étaient déjà ouvertes à l'année, ce qui constituait une base favorable pour pousser plus loin la transition.

L'organisation voit aussi d'autres signes de confiance dans le marché. Près de 300 nouvelles unités d'hébergement ont été annoncées dans la région, signe que des promoteurs croient à la capacité du Bas-Saint-Laurent d'attirer davantage de visiteurs sur une plus longue période.

Quand l'industrie se rencontre

Le colloque de l'Industrie touristique a réuni des entrepreneurs, gestionnaires, partenaires et élus autour d'un même objectif : faire du Bas-Saint-Laurent une destination nature et affaires quatre saisons d'ici 2030. Cette vision, adoptée en 2019 par Tourisme Bas-Saint-Laurent, continue de guider les interventions régionales.

MARC LAROUCHE

En matinée, six ateliers ont été proposés aux participants. Les thèmes allaient de la marque touristique à la gestion des clientèles difficiles, en passant par l'écotourisme, les partenariats avec des revendeurs, la découvrabilité à l'ère de l'intelligence artificielle, et la gouvernance. En après-midi, Pierre Lévesque a pris la parole avec Frédéric Dubé, vice-président Partenariats, engagement d'industrie et communications à l'Alliance de l'industrie touristique du Québec, et Nathalie Blouin, directrice générale de Québec maritime pour présenter la progression de la stratégie quatre saisons. D'autres conférences et un panel ont aussi permis de mettre en valeur des expériences régionales déjà implantées dans différents créneaux.

Dans son allocution, Pierre Lévesque a rappelé que l'allongement des saisons ne relève pas seulement de la promotion. Il faut aussi structurer les produits, améliorer l'accueil, soutenir les projets hors saison, et travailler en concertation avec les MRC, les organismes touristiques, les municipalités et les acteurs du développement économique. Tourisme Bas-Saint-Laurent met notamment de l'avant le plein air, le tourisme gourmand, le tourisme d'affaires, les événements et les routes thématiques pour mieux répartir l'achalandage sur l'ensemble de l'année.

Frédéric Dubé a pour sa part replacé cette démarche dans un contexte plus large. À ses yeux, le Bas-Saint-Laurent s'inscrit dans un mouvement nécessaire à l'échelle du Québec, alors que la saison



Plus de 200 personnes ont assisté au colloque. Photo : Marc Larouche

estivale atteint déjà des seuils élevés dans plusieurs régions. Il soutient que le tourisme quatre saisons permet à la fois de stabiliser l'emploi, de renforcer la vitalité régionale, et de mieux positionner le Québec sur les marchés extérieurs.

Souper découvertes

Le colloque s'est poursuivi en soirée avec le souper *Découvertes du Bas-Saint-Laurent*, auquel environ 160 personnes ont assisté. Tourisme Bas-Saint-Laurent y a rendu hommage à Nathalie Decaigny et Vallier Robert du Domaine Vallier Robert à Auclair, pour leur apport au rayonnement régional. Plusieurs chefs et producteurs de la région ont également contribué au repas, tandis que neuf initiatives touristiques de la dernière année ont été soulignées.

Guy Simard Autos

NOUS CHERCHONS DES VÉHICULES D'OCCASION!

Évaluation rapide et gratuite

Meilleur prix garanti

Paiement rapide

Aucune obligation d'achat

401, boul. Taché Est, Montmagny, 418 241-5611

AVIS À NOS MARCHANDS

Réservez dès maintenant
dans notre section circulaire!

Vos
circulaires

Le **Placoteux**

Nous couvrons
100%
des MRC de
Kamouraska
et de L'Islet

**Publiez et
distribuez**
vos circulaires
au meilleur prix!

19 792
EXEMPLAIRES

ENTIÈREMENT
DISTRIBUÉS PAR
POSTES CANADA

POUR PLUS
D'INFORMATION :

Hélaine Pettigrew
418 492-2706, p. 108
helaine@leplacoteux.com

La filière mycologique mise sur le tourisme

La Rencontre annuelle du Kamouraska Mycologique 2026 a réuni récemment une soixantaine d'acteurs du milieu, afin de faire le point sur le développement de ce secteur en pleine croissance dans la région. L'événement a permis de dresser un bilan des initiatives de la dernière année et de discuter des perspectives d'avenir, notamment autour du potentiel du mycotourisme.

MARC LAROUCHE

Organisée par la MRC de Kamouraska, cette rencontre rassemble chaque année des entreprises, producteurs, transformateurs et partenaires intéressés par le développement de la filière mycologique. L'édition 2026 a notamment mis en lumière les possibilités touristiques associées aux champignons forestiers, un créneau qui suscite un intérêt grandissant dans le Kamouraska.

« La participation et l'enthousiasme observés montrent que la filière mycologique est non seulement innovante, mais qu'elle fait plus que jamais partie intégrante de l'identité et du dynamisme du Kamouraska », souligne la préfète de la MRC de Kamouraska, Nancy Dubé.

Au cours de la journée, plusieurs conférences ont porté sur la forfaitisation touristique et sur les stratégies numériques permettant de mieux faire connaître l'offre mycologique régionale. Ces discussions visaient notamment à identifier de nouvelles occasions de développement pour les entreprises du secteur.

La rencontre a également été l'occasion de reconnaître l'engagement de plusieurs entreprises partenaires du Kamouraska Mycologique, dont Les Craquantes, Potions Boréales, Morilles Port Joli ainsi que Magouille et Baba, qui ont été nommées « Fier partenaire du Kamouraska Mycologique ».



La préfète élue de la MRC de Kamouraska, Nancy Dubé, s'est adressée aux participants. Photo : Courtoisie

Un moment marquant de la journée a été la remise du prix Le Rosaire 2026 à Perle Morency, de Côté Est, en reconnaissance de son engagement exceptionnel et de sa contribution au rayonnement de la mycologie dans la région.

Comme chaque année, une consultation auprès des participants a permis de recueillir des données sur l'évolution du secteur. Les résultats démontrent notamment un fort sentiment de fierté envers la marque Kamouraska Myco, évalué à 94 %, ainsi qu'un intérêt marqué des entreprises pour le développement de forfaits mycotouristiques.

La MRC de Kamouraska a profité de l'occasion pour remercier ses partenaires, dont les deux caisses Desjardins du Kamouraska, O'Dwyer et Côté Est, pour leur appui au développement de cette filière émergente.

Faire revivre les légendes du Bas-Saint-Laurent

La population du Kamouraska est invitée à participer à une consultation citoyenne consacrée aux légendes locales le 25 mars à Saint-Alexandre-de-Kamouraska. L'activité s'inscrit dans un projet de recherche visant à recueillir et à préserver la mémoire orale de la région, afin d'alimenter une future route touristique consacrée aux récits et mystères du territoire.

Organisée par la Société rimousoise du patrimoine (SRP), la rencontre prendra la forme d'un échange ouvert, où les citoyens seront invités à raconter des histoires transmises dans leur famille ou leur communauté.

L'assemblée se déroulera le mercredi 25 mars de 13 h à 16 h, dans la salle L'Univers du complexe municipal de Saint-Alexandre-de-Kamouraska. L'objectif est de recueillir des témoignages qui permettront de mieux documenter les récits populaires ayant façonné l'identité culturelle de la région.

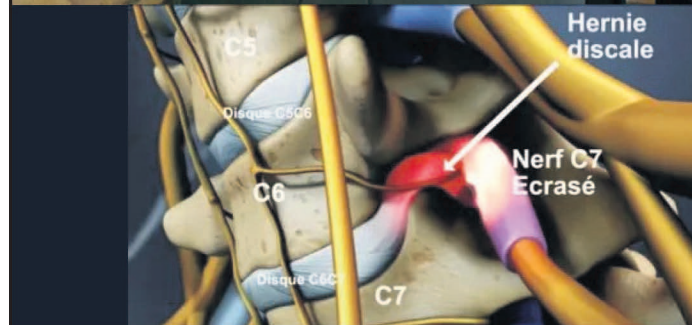
Ces consultations s'inscrivent dans une démarche de recherche menée dans plusieurs MRC du Bas-Saint-Laurent. Les informations recueillies serviront à

alimenter le projet de la Route des lacs et légendes, une nouvelle route touristique portée par Tourisme Bas-Saint-Laurent qui regroupera les actuelles routes des Monts Notre-Dame et des Frontières.

Au total, trois rencontres sont prévues dans la région afin de favoriser la participation du public. En plus de celle de Saint-Alexandre-de-Kamouraska, des consultations auront lieu à Saint-Gabriel-de-Rimouski le 24 mars, et à Saint-Narcisse-de-Rimouski le 26 mars.

Les organisateurs invitent toute personne possédant des souvenirs, des récits ou des histoires locales à venir les partager. Café et collations seront offerts aux participants pendant l'activité. (L)

- HERNIE DISCALE CERVICALE
- TENDINITE DE LA COIFFE DES ROTATEURS
- ENGOURDISSEMENTS
- PERTE DE SENSIBILITÉ
- DIMINUTION DE LA FORCE



Vous avez tout essayé?
La décompression neuro-vertébrale est peut-être la solution!

Clinique TCNF
Traitement chiropratique et neurologie fonctionnelle

SAINT-JEAN-PORT-JOLI
418 598-7476

MONTMAGNY
418 248-4594

Actualité

UNE MAISON à MON image!

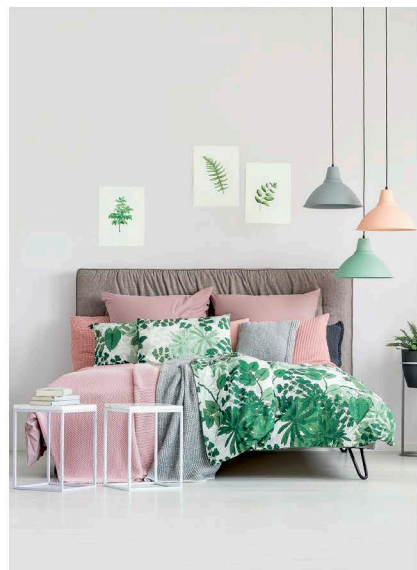
Spécial habitation
PRINTEMPS 2026

Le Placoteux

Vous n'en pouvez plus de rester à l'intérieur pour éviter le froid hivernal? Les paysages grisâtres vous dépriment? Tenez bon, car le printemps approche à grands pas! Pour patienter en attendant le retour des beaux jours, pourquoi ne pas ajouter quelques améliorations printanières à votre décor? Voici quelques idées pour vous inspirer!

Couleurs tendance

Selon les experts en décoration intérieure, les couleurs suivantes seront partout



dans les maisons au printemps 2026 :

- Rose pêche;
- Rose poudré;
- Vert menthe;
- Vert sauge;
- Bleu-gris doux;
- Bleu-vert;
- Brun chocolat.

Cela dit, une foule d'autres couleurs peuvent évoquer la saison du renouveau, comme les beiges doux et les teintes pastel. Mur d'accent, textiles, objets décoratifs, mobilier... vous avez l'embaras du choix pour les intégrer du sous-sol au grenier!

Textiles printaniers

Troquez vos couettes, rideaux, jetés, housses de coussins et compagnie rapplant l'hiver contre des tissus plus légers aux couleurs tendres et aux motifs printaniers (fleurs, animaux mignons, etc.). Vent de fraîcheur garanti!

Ambiance odorante

Dites « à l'année prochaine » à vos brumes d'ambiance, à vos diffuseurs à roseaux et à vos chandelles parfumées aux odeurs de cannelle, de sapin et de canneberge. Souhaitez la bienvenue aux effluves fruités et fleuris : citron, poire, lilas, muguet, rose... ça sent le printemps!

Matières tressées

Avec leur allure naturelle, le rotin, l'osier et la jacinthe d'eau enjolivent toutes les pièces! Misez sur des paniers de rangement, des plateaux ou des



cache-pots faits de ces matériaux organiques tressés pour ajouter de la texture à votre décor.

Verdure à volonté

Les plantes sont non seulement décoratives, mais elles créent une transition entre l'intérieur et l'extérieur. Pour donner des airs printaniers à votre maison, multipliez les plantes dans des jardinières, des pots colorés ou même des terrariums!

Et qui dit « printemps » dit « fleurs »! Choisissez des fleurs naturelles (selon leur disponibilité) ou artificielles, et placez-les dans de jolis vases qui décoreront la table de la salle à manger, l'îlot, le hall d'entrée, le manteau de la cheminée, etc. Les « classiques » du printemps sont les tulipes, les lilas, les lys, les pivoines, les jacinthes, les marguerites et les fleurs de pommier.

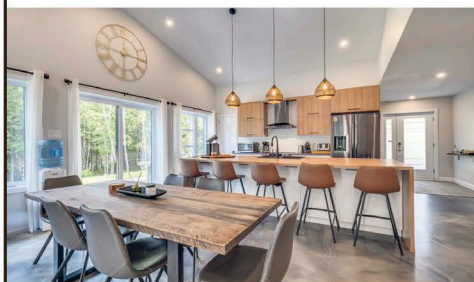
Vous avez le pouce vert et adorez

jardiner? Commencez à rêver à votre potager bien garni en préparant vos semis. Voir germer des semences ne peut qu'évoquer le retour de la belle saison!

Comme vous pouvez le constater, ce n'est pas sorcier d'inviter le printemps dans sa maison! Visitez les détaillants d'accessoires, de meubles, de peinture, etc., de votre région pour dénicher tout ce dont vous aurez besoin pour réussir votre projet déco!

La décoration n'est pas votre point fort, ou vous manquez de temps à cause d'un horaire bien rempli? Pas de souci : faites affaire avec un décorateur ou une décoratrice d'intérieur pour des résultats à la hauteur!

**CONSTRUCTION
ET RÉNOVATION**



**VOTRE SPÉCIALISTE
EN PORTES ET FENÊTRES**



SOUSSION GRATUITE
SATISFACTION GARANTIE
418 866-8670

RBQ : 5698-9866-01
176, boulevard Bégin
Saint-Pacôme, QC G0L 3X0
estimation@constructionpierrebonenfant.com

832618725

ÉLECTRIZONE

ENTREPRENEUR ÉLECTRICIEN
RBQ : 5731-7133-01

**Résidentiel
Commercial
Agricole**



Guillaume Boucher
418 308.4008
guillaume@electrizeone.ca



Ajouter un étage au-dessus du garage : quels sont les points à considérer?

Votre maison est devenue trop petite, mais vous n'avez aucunement envie de déménager? Bonne nouvelle : si vous possédez un garage, vous pourriez lui ajouter un étage à utiliser selon vos besoins ou vos désirs. Cela dit, agrandir sa propriété ne se fait pas en criant ciseau! Voici les clés incontournables d'un projet réussi.

S'assurer du respect des règles

Construire un étage au-dessus d'un garage sans avoir préalablement obtenu les permis requis par votre municipalité pourrait vous coûter *très* cher! Au moment

de faire dessiner les plans de votre projet par un architecte, un ingénieur ou un technologue en architecture, par exemple, assurez-vous que ceux-ci tiennent compte de toutes les règles (hauteur maximale du plafond, distance à respecter avec divers éléments, etc.).

Notez en outre qu'à certains endroits au Québec, ce type de rénovation majeure est interdit pour des questions de zonage.

Gérer les aspects financiers

Un agrandissement coûte plusieurs dizaines de milliers de dollars. Vous voulez éviter de vous retrouver « dans le

rouge » à cause d'une mauvaise évaluation des coûts? Faites vos devoirs! Pour rentabiliser votre investissement au maximum sans sacrifier votre train de vie, consultez des professionnels (courtier hypothécaire, courtier immobilier, conseiller financier, courtier d'assurances, etc.). Leurs conseils valent leur pesant d'or!

Sélectionner l'entrepreneur

L'entreprise qui supervisera la construction de l'étage au-dessus de votre garage doit posséder toutes les certifications nécessaires pour effectuer

ce type de travaux. Elle doit aussi être dûment enregistrée et disposer d'une assurance responsabilité civile. Enfin, vous devez vérifier si l'entrepreneur a fait l'objet de plaintes ou de poursuites judiciaires dans le passé. *Psitt!* Demandez idéalement des soumissions de la part d'au moins trois entreprises de votre région avant de fixer votre choix!

Gym, bureau, salle de jeux, chambre à coucher, salon... qu'aménageriez-vous dans l'étage flambant neuf au-dessus de votre garage?



À quelle fréquence devrait-on laver sa literie?

Certaines personnes lavent leurs draps tous les jours, tandis que d'autres le font seulement quelques fois par année. Mais entre ces deux situations quelque peu extrêmes, quelle est la fréquence recommandée? Voici les conclusions des experts de la question!

D'entrée de jeu, il faut savoir que laver ses draps — et ses taies d'oreiller — est important pour demeurer en bonne santé. Car à la longue, la prolifération d'acariens et de microbes en tous genres dans le tissu peut causer des

problèmes cutanés (ex. : eczéma) ou respiratoires (rhinite, asthme, bronchite, etc.).

Ainsi, les nettoyer une fois par semaine à l'eau chaude est une fréquence raisonnable. Cependant, si vous prenez votre douche le soir et portez toujours un pyjama, vous pouvez espacer les passages à la machine à laver toutes les deux semaines, par exemple.

Enfin, assurez-vous de sécher entièrement votre literie à la sécheuse avant de refaire votre lit.

Special habitation



VOTRE DESTINATION
POUR TOUS VOS PROJETS !

1005 rue Lévesque, Saint-Pascal
418 492-2347

DISTRIBUTEUR DE
RAMPES D'ALUMINIUM
ET DE VERRE TREMPÉ

FABRIQUÉES SUR MESURE



Déco-Rampe
Fabricant de rampes d'aluminium et de verre trempé

REVÊTEMENT
EXTÉRIEUR



SPÉCIALISTE EN OUTILLAGE
ET MACHINERIE À BOIS

GRAND INVENTAIRE
DANS LES MEILLEURES MARQUES !

DISTRIBUTEUR
DE COFFRAGES
ISOLANTS



GRAND CHOIX DE TOILES
ALTERNÉES, SOLAIRES
ET OPAQUES
DE QUALITÉ SUPÉRIEURE



VENEZ RENCONTRER NOTRE ÉQUIPE D'EXPÉRIENCE !

CAMILLEDUMAIS.COM

« Mon comptoir en stratifié fait pitié : comment le transformer sans me ruiner? »

Votre comptoir de cuisine en stratifié a connu des jours meilleurs ou est tout simplement démodé? Bonne nouvelle : s'il est encore solide, vous n'avez pas l'obligation de vous en débarrasser. En effet, il existe différentes façons de le « relooker ». À go, explorez vos options!

Le peindre : la peinture est une solution simple et économique pour transformer votre comptoir. Après l'apprêt, appliquez des couches fines de peinture spécialement conçue pour le stratifié pour obtenir un fini impeccable. Important : assurez-vous de bien préparer la surface avant de vous lancer (nettoyer à fond, poncer, réparer les fissures, etc.).

Le recouvrir avec une pellicule autocollante en vinyle : vous pouvez choisir parmi une infinité de finis tels que

le terrazzo, le marbre ou le bois. Il vous suffit de mesurer la surface, de découper le papier autocollant à la bonne taille et de l'appliquer soigneusement pour éviter les bulles d'air.

L'enduire de béton : pour un rendu élégant et sophistiqué, optez pour l'application d'une mince couche d'enduit à effet béton — une technique qui nécessite un peu plus de doigté que les précédentes. Pour sceller et protéger le tout, vous devez appliquer une résine ou un vernis.

Avec ces solutions futées, votre vieux comptoir reprendra vie (presque) comme par magie. Visitez vos commerces de matériaux de rénovation locaux pour dénicher tout ce qu'il vous faut!



« Comment devrais-je habiller les fenêtres de ma cuisine? »

Pièce hautement fréquentée dans la maison, la cuisine mérite que l'on s'attarde à sa fonctionnalité et à son esthétisme. Parmi les éléments à ne pas négliger se trouve ainsi l'habillage des fenêtres. Pistes de réflexion!

Vos habitudes de cuisine

Êtes-vous du genre à concocter bon nombre de petits plats derrière les fourneaux? Les personnes qui en ont l'habitude le savent : une cuisine se salit vite. Les particules de graisse dans l'air et les éclaboussures se logeront tôt ou tard sur les habillages de fenêtres. Pour les chefs en herbe, des stores verticaux en bois ou synthétiques se nettoieront beaucoup plus rapidement — et facilement!

Vous êtes plutôt adepte des repas qui requièrent peu ou pas de cuisson? Vos fenêtres sont éloignées des appareils électroménagers? Les toiles ou les rideaux peuvent être intéressants pour leur habileté à se marier à n'importe quelle décoration. Ils sont également une excellente option pour habiller de grandes fenêtres à petit prix.

L'ambiance recherchée

Selon l'ensoleillement de la pièce et les tons du mobilier ou du plancher, votre choix d'habillage influencera l'ambiance de la cuisine. Des persiennes blanches mariées à un parquet de bois clair créeront

un décor épuré, tandis qu'une toile solaire et des armoires de couleur plus chaude procureront un effet tamisé et intime.

En conclusion, l'habillage de vos fenêtres de cuisine devrait prendre en compte votre utilisation de la pièce, mais aussi l'atmosphère que vous souhaitez y retrouver chaque fois que vous y mettez les pieds.

Visitez les commerces de votre région pour trouver l'habillage de fenêtres qui conviendra à la perfection!



- Isolation
- Insonorisation
- Ignifugation
- Étanchéité
- Radon
- Aspiration d'isolant

SOLATION

MJ

Pour un *service chaleureux*
à un *prix confortable!*

info@isolationmj.ca
418 495.2225

www.isolationmj.ca

RBQ 8331-1241-45

6887H1225

Fabricant de structures en bois
préfabriquées depuis 1975

USINE CERTIFIÉE
MSBQ
CONTRÔLE QUALITÉ
FERMES DE TOIT
ET POUTRELLES

FERMES DE TOIT MURS PRÉFABRIQUÉS POUTRELLES DE PLANCHER AJOURÉES EN BOIS

50 Ans
StructureCD
Depuis 1975

SIÈGE SOCIAL
289, BOULEVARD BÉGIN
SAINT-PACÔME (QUÉBEC) G0L 3X0
TÉL. 418 852-2566
TÉL. 1 800 463-8648 (DANS FRAIS)
FAX 418 852-3442

100, RUE PRINCIPALE
ST-PIERRE-DE-LA-RIVIÈRE-SUD
(QUÉBEC) G0R 4B0
TÉL. 418 248 3999

7065H1226

Comment décorer une table basse comme dans les magazines?

Envie que votre table de salon ou votre table à café soit décorée au goût du jour? Ces quelques idées inspirées des plus grands magazines de décoration vous aideront à créer un effet « wow »!

Jouez avec les hauteurs : disposez vos objets à différentes hauteurs pour créer du mouvement. Un vase en hauteur, un livre d'art et une bougie sont une combinaison intéressante. De plus, les contrastes de matières (bois, verre, céramique, tissu) ajoutent de la personnalité à l'ensemble.

Ajoutez une touche végétale : un bouquet de fleurs, une plante verte ou quelques branches séchées suffisent pour apporter fraîcheur et douceur à la table, et ce, qu'elle soit en bois, en verre, en céramique, en métal ou en marbre!

Soignez les couleurs : optez pour deux ou trois teintes complémentaires. Les tons neutres agrémentés d'une note de couleur vive donneront un résultat aussi élégant que moderne.

Laissez respirer l'espace : évitez de surcharger la surface. Quelques zones vides permettront de mettre davantage vos plus beaux objets en valeur.

Misez sur un joli plateau : en plus d'encadrer vos éléments décoratifs, un plateau permet de structurer l'espace et de garder l'ensemble ordonné. Voilà une idée gagnante pour une composition harmonieuse sur une table basse spacieuse!

Grâce à ces astuces éprouvées, votre table basse deviendra assurément la vedette de la pièce où elle se trouve.



« Devrais-je remplacer ma baignoire? »

Ah! C'qu'on est bien quand on est dans son bain! Vous adorez vous détendre dans l'eau chaude, avec ou sans mousse? Si vous vous questionnez à savoir si votre vieille baignoire devrait être remplacée, voici quelques pistes de réflexion pour faire un choix éclairé!

Problèmes fonctionnels : votre baignoire fuit, son robinet est brisé ou vous avez remarqué des fissures, voire de la rouille ou des moisissures? N'attendez pas que la situation dégénère (et vous coûte très cher!). Passez à l'action!

Accessibilité déficiente : votre mobilité (ou celle d'un membre de votre famille) est réduite, et entrer dans votre baignoire actuelle s'avère un exercice de plus en plus périlleux? Opter pour un modèle muni d'une porte et d'un siège intégré, par exemple, est une idée sensée!

Apparence inadéquate : votre baignoire a un look démodé ou qui ne s'harmonise pas avec le nouveau style de votre salle de bain? Dites-lui adieu sans hésiter! Ça y est, vous avez pris la décision de



LE TEMPS DES CIGALES

25 ans DE SAVOIR-FAIRE ET DE CRÉATION



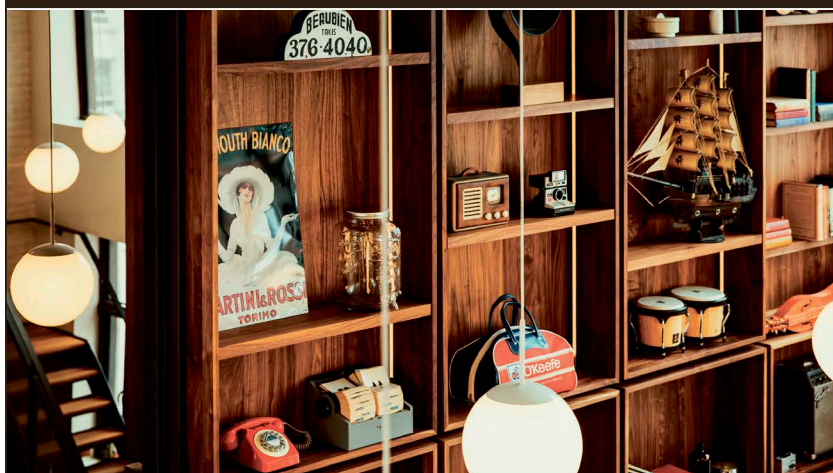
CUISINES ET SALLES DE BAIN
design conception supervision installation

partenaire
MIRALIS



ACCESSOIRES DE CUISINE

planches à découper planches de service cadeaux corporatifs



MEUBLES SUR MESURE

bibliothèques tables îlots comptoirs massifs...

ATELIER - BOUTIQUE - SALLE DE MONTRE
418 246-4291



41, chemin des Pionniers Est, Cap-Saint-Ignace
letempsdescigales.com

Le temps
des
cigales

Special habitation

DES IDÉES STYLÉES POUR PEINDRE UN ESCALIER À go, donnez-lui de la personnalité!

Envie de transformer votre escalier à moindre coût en le peignant? Avec ses nombreux éléments bien distincts (contremarche, pas, rampe, etc.), il est tout indiqué pour vous laisser exprimer votre créativité! Voici quelques idées pour vous inspirer:

Décor monochrome : ajoutez de la profondeur à l'espace en utilisant la même couleur (ou plusieurs nuances de celle-ci) pour les murs et l'ensemble de l'escalier. Effet saisissant garanti!

Contraste assumé : donnez une allure aussi spectaculaire que raffinée à votre escalier en appliquant une teinte

foncée (ex. : noir, indigo) sur les contremarches et la rampe, ou rompez simplement la monotonie en optant pour une couleur qui contraste avec celle des murs, et enduisez-en tout l'escalier.

Contremarches en vedette : peinturez les contremarches en blanc pour procurer au décor un aspect lumineux et aéré, ou encore d'une couleur vive pour l'égayer avec audace et attirer tous les regards. Vous pourriez également alterner entre deux tons complémentaires, par exemple.

À vos pinceaux!



Quatre éléments à considérer au moment de choisir sa porte de garage

Vous magasinez une porte de garage? Voici quelques éléments à prendre en considération pour faire le bon choix.

Le matériau

Aluminium, acier, bois... chaque matériau a ses avantages. L'acier est reconnu pour sa durabilité et son entretien facile, tandis que l'aluminium séduit par sa légèreté et sa résistance à la rouille. Le bois apporte une touche chaleureuse et authentique, mais il exige un peu plus d'entretien.

Les panneaux

La configuration et le style des panneaux influencent grandement l'allure de votre porte. Panneaux lisses, gaufrés, à motifs ou imitation de bois : plusieurs options s'offrent à vous. Pensez aussi à l'intégration de fenêtres, qui peuvent moderniser le design tout en laissant entrer la lumière naturelle.

Les couleurs

La couleur de votre porte de garage doit s'harmoniser avec le reste de votre propriété (revêtement extérieur, cadrages des fenêtres, toiture). Les teintes neutres comme le blanc, le gris, le brun et le noir demeurent des valeurs sûres, mais les finis plus audacieux ou bicolores ne sont pas en reste.

L'isolation

Une porte bien isolée (avec du polystyrène ou du polyuréthane) contribuera à l'efficacité énergétique du bâtiment. Vérifiez le facteur R : plus la valeur est élevée, meilleure est l'isolation. Ainsi, une porte R-17 possède une résistance thermique supérieure à une porte R-12.

Pour dénicher la porte de garage parfaite, faites affaire avec une entreprise spécialisée de votre région!



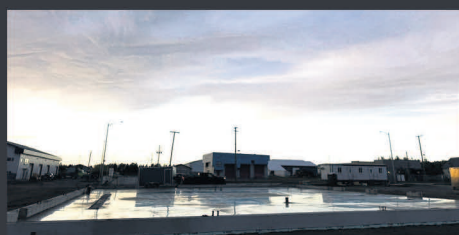
Quel prix?

Selon le design, le matériau, les dimensions, la quincaillerie (rails, ressorts, roulettes, etc.) et la qualité de l'isolation, une porte de garage peut coûter entre 2000 \$ et 10000 \$.

R.B.Q. : 5799-2166-01



ENTREPRENEUR GÉNÉRAL  /BetonBoisConstruction



Polissage de béton  Béton estampé 

Meulage de plancher  Petit coffrage 

Service d'excavation  Installation de fosses septique 

ÉRIC MALENFANT 418 809-3748

036711226



Fenplast
Montmagny

Profitez d'un rabais exclusif de

10% sur les produits et l'installation à l'achat de 3 items ou plus.

*Offre valide du 30 mars 2026 au 1^{er} mai 2026 sur tous les produits, à l'exception des pièces, chez Fenplast - Montmagny seulement. Certaines conditions peuvent s'appliquer.

036811226

Dix conseils de pro pour prévenir les dégâts d'eau

Inondation, infiltrations d'eau, refoulement d'égoût, tuyaux qui éclatent, chauffe-eau défectueux... les dégâts d'eau peuvent causer des dommages importants et coûteux (moisissures, problèmes structurels, etc.) et entraîner des risques pour la santé. Pour les prévenir ou limiter les conséquences, appliquez ces quelques conseils éprouvés :

1. Remplacez votre chauffe-eau ou vos électroménagers (lave-vaisselle, laveuse, etc.) s'ils ont plus de 10 ans ou s'ils montrent des signes d'usure tels que des gondolements ou de la corrosion.
2. Fermez l'alimentation en eau lorsque vous vous absentez pour quelques jours et ne laissez jamais la laveuse ou le lave-vaisselle en marche s'il n'y a personne à la maison.
3. Nettoyez les gouttières et les margelles au printemps et à l'automne pour éviter les obstructions (feuilles mortes, samares, etc.) empêchant l'écoulement adéquat de l'eau.
4. Purgez et fermez les tuyaux et robinets extérieurs avant les premiers gels.
5. Colmatez sans attendre les fissures repérées dans les murs et les fondations.

6. Entretenez régulièrement votre toit (ex. : remplacez les bardeaux abîmés ou manquants), inspectez-le après des précipitations abondantes et déneigez-le au besoin.
7. Pellez la neige loin de la maison pour limiter les risques d'infiltrations lors de la fonte.
8. Vérifiez le bon fonctionnement de votre pompe de puisard au moins deux fois par an et dotez-la idéalement d'un système d'alimentation de secours.
9. Demeurez à l'affût des signes de fuites et d'infiltrations (humidité élevée, condensation, taches, moisissures, peinture qui s'écaille, etc.) afin d'éviter le pire.
10. Placez des détecteurs d'eau dans les endroits stratégiques (ex. : à côté du chauffe-eau et des toilettes) pour pouvoir réagir rapidement en cas de fuite. Certains dispositifs peuvent aussi couper automatiquement l'alimentation en eau si un problème est décelé.

Enfin, pensez à installer des couvre-planchers imperméables ou résistants à l'eau dans les zones à risque comme la salle de bain et le sous-sol.

Salle de bain humide? Suivez le guide!

La salle de bain est généralement la pièce la plus humide de la maison. Or, une salle de bain *trop* humide peut entraîner divers problèmes, notamment des moisissures nocives pour la santé. Pour contrôler l'humidité malgré les longues douches et les bains chauds, suivez ces quelques conseils :

- Munissez-vous d'un ventilateur de salle de bain performant, si ce n'est déjà fait. Assurez-vous de le mettre en marche lorsque vous vous lavez, et laissez-le fonctionner pendant quelques minutes quand vous avez terminé.
- Ouvrez la fenêtre, le cas échéant, et entrouvrez la porte de la salle de bain pendant que vous prenez votre bain ou votre douche si vous ne pouvez pas

poser de ventilateur. Laissez toujours la porte ouverte quand la pièce n'est pas occupée. Faire aérer cette dernière 15 minutes par jour, si possible, est également une bonne idée.

- Retirez le tapis antidérapant en sortant du bain, s'il y a lieu, afin de laisser l'eau s'égoutter correctement.
- Installez un déshumidificateur pour réduire le taux d'humidité, qui devrait se maintenir entre 30 et 50 %. Un hygromètre vous permettra de connaître celui-ci!
- Évitez les grands tapis décoratifs, qui retiennent l'humidité.

Enfin, pensez à diminuer le temps passé sous la douche pour limiter la condensation — et économiser l'eau!



Special habitation

Nous sommes là pour...
Toutes les tâches sur votre liste!

CANADIAN TIRE

- Peinture
- Outillage
- Nettoyage
- Rangement
- Articles extérieurs
- Petits électroménagers

175, route 230 Ouest, La Pocatière 418 856-4516

Le mobilier transformable ou multifonction, le parfait allié pour votre maison!

Rien de tel que les meubles pouvant remplir plus d'une fonction ou se transformer au gré de nos besoins pour économiser l'espace! En voici quelques exemples qui vous aideront à créer une pièce pratique et épurée sans faire de compromis sur l'esthétique :

- **Table extensible** : compacte en dehors des heures de repas, elle s'allonge au moyen de panneaux amovibles ou rabattables pour s'adapter à votre tablee.
- **Banc ou pouf de rangement** : permettant de reposer ses pieds ou de gagner des places assises, ils s'ouvrent pour offrir du rangement ou servir de plateaux, selon les cas.



- **Divan-lit** : les modèles modernes proposent diverses possibilités pour transformer un divan élégant en un confortable lit simple ou double et accueillir des invités occasionnels.
 - **Lit escamotable** : mural ou intégré dans un meuble combinant armoire, bureau de travail ou bibliothèque, par exemple, il est des plus polyvalents.
 - **Table basse à surface mobile** : de nombreuses tables de salon camouflent habilement un espace de rangement pratique sous leur surface.
- Visitez vos détaillants de meubles locaux pour découvrir les options qui s'offrent à vous!

Petit guide d'achat d'un portemanteau

Les manteaux, les vestes et les foulards ont tendance à s'empiler ou à traîner chez vous? Faire l'acquisition d'un portemanteau (ou patère) peut être une solution rapide et efficace. Mais quel modèle choisir? Voici quelques éléments à considérer.

Évaluer l'espace disponible

Selon la taille de votre entrée, il vous faudra privilégier certains modèles. Parmi les plus répandus, vous trouverez :

- Le portemanteau suspendu, qui s'accroche à l'arrière d'une porte et qui est idéal pour les espaces exigus comme les entrées d'appartements;
- Le portemanteau sur pied, qui ajoute une touche d'élégance aux vastes vestibules et qui est particulièrement pratique pour les manteaux volumineux;
- Le portemanteau mural, qui se fixe au mur et qui comporte à la fois des crochets et des tablettes ou des casiers.

Considérer le matériau

Bois, métal ou plastique? En matière de matériaux, vous aurez l'embarras du choix lorsque vous magasinez un portemanteau. Le bois peut être plus dispendieux, mais sa durabilité et son élégance sont inégalées.

Le métal, quant à lui, est hautement résistant et se marie à merveille au style industriel. Les modèles en plastique sont

aussi intéressants pour leur faible coût et leur originalité, mais ils peuvent s'user plus rapidement.

Dans tous les cas, n'oubliez pas de suivre votre flair! Vos préférences personnelles vous guideront assurément vers un modèle qui vous convient. Pour plus de conseils en la matière, rendez-vous chez votre détaillant local d'accessoires pour la maison!



PLOMBERIE
PASCAL DUMAIS



Une équipe d'expérience,
un souci d'excellence

SECTEUR
Kamouraska
418 498.3071

SECTEUR
Rivière-du-Loup
418 862.9593

PLOMBERIE COMMERCIAL
CHAUFFAGE AGRICOLE MULTI RÉSIDENTIEL

RÉSIDENTIEL **TRAITEMENT D'EAU** SERVICE URGENCE 24H
ENTRETIEN BÂTIMENT INSTITUTIONNEL **ASPIRATEUR CENTRAL**

PLANCHER RADIANT SERVICE CONSEIL GESTION DES EAUX (PROJET LEED)

plomberiepascaldumais.com



RBQ-5638-7079-01

7362H1224

VOS SPÉCIALISTES DE L'INSTALLATION
DE REVÊTEMENT DE TOITURE RÉSIDENTIEL,
COMMERCIAL ET INSTITUTIONNEL

Toitures
PROLEMIEUX
ENTREPRENEUR COUVREUR



- Membrane élastomère
- Bardeaux d'asphalte
- Bardeaux permanents
- Toiture de tôle
- Déneigement résidentiel et commercial

PLUS DE
20 ANS
D'EXPÉRIENCE

LA RÉFÉRENCE EN MATIÈRE DE QUALITÉ

418 655-0689

toituresprolemieux@hotmail.com

0404E3725

CAHIER DÉTACHABLE À CONSERVER

ZONE circulaires

Nous couvrons
100%
des foyers des
MRC de
Kamouraska
et de l'Islet

Le **Placoteux**

Publiez et distribuez vos circulaires au meilleur prix!

19 792 EXEMPLAIRES ENTIÈREMENT DISTRIBUÉS PAR POSTES CANADA

Pour plus d'information : Hélaine Pettigrew
418 492-2706, p. 108
helaine@leplacoteux.com



CHASSE | PÊCHE | PLEIN AIR

VALIDE DU 2 AU 5 AVRIL 2026

CIRCULAIRE COMPLÈTE DISPONIBLE EN MAGASIN

2 AU 5 AVRIL PROMOTION SALINE

4 JOURS SEULEMENT

ACHETEZ L'ENSEMBLE 2 COULIS + 1 CHAUDIÈRE 20 KG + 4 SACS DE SEL À 89⁹⁹\$
ET RECEVEZ UNE PIERRE DE SEL HIMALAYEN DE 8 À 10 KG OU UN BLOC DE SEL 20 KG.
JUSQU'À ÉPUISEMENT DES STOCKS



PLUS DE 30% DE RABAIS

GRATUIT

89⁹⁹\$
REG.: 132⁹²\$



CHAUDIÈRE DE MINÉRAUX



- 20 kg
 - Contient 16 éléments nutritifs importants
 - Pour chevreuil ou original
- 563001-100 / 563001-101

COULIS

- Pour original et/ou chevreuil
- 4 litres par contenant

* Les marques et saveurs varient en magasin

4 SACS DE SEL NATUREL

- Sac de 13,6 kg
- 101013-101



PLUS DE 25% DE RABAIS

49⁹⁹\$
REG.: 69⁹⁹\$

MIX EXTRÊME

MINÉRAUX ET VITAMINES

- Prêt à être utilisé
- Anis, pomme, banane ou fruits.
- 18 kg

509745-200 / 0010
509745-201 / 0003
509745-202 / 6576
509745-203 / 4100



COULIS GRATUIT À L'INTÉRIEUR

LA DISPONIBILITÉ DES SAVEURS PEUT VARIER.



20% DE RABAIS

19⁹⁹\$
REG.: 24⁹⁹\$

GEL SALINE DURCISSANT



ATTRACTANT MINÉRALISÉ

« WILD STONE »

Pour chevreuil ou orignal
Ajoutez directement le produit sur un bloc de sel ou sur une souche.

- Gel saline durcissant
- Facile à transporter
- Fruité, châtaigne, neutre, banane, érable/anis, thé des bois.
- 1,5 kg

775037-100 / 101 / 102 / 103 / 104 / 105



GLANDS DE CHÊNE

PLUS DE 20% DE RABAIS

29⁹⁹\$
REG.: 37⁹⁹\$

VASIÈRE

ORIGNAL OU CHEVREUIL

- Composé de soufre, de minéraux et d'urine
- 7 kg

509901-101 Orignal
509901-102 Chevreuil



PLUS DE 25% DE RABAIS

14⁹⁹\$
REG.: 19⁹⁹\$

LA DISPONIBILITÉ DES
SAVEURS PEUT VARIER.



VOLATILE

POUDREUSE VOLATILE

Se diffuse dans les airs pour une portée maximale et attire chevreuils et orignaux sur de longues distances.

- Urine, fruité et anis

775017-100 / P004 775017-101 / P005
775024-101 / P001 775024-100 / P000

PLUS DE 25% DE RABAIS

21⁹⁹\$
REG.: 29⁹⁹\$



MÉLANGE POUR VASIÈRE

MUD CHEVREUIL OU ORIGINAL

- Minéraux et urine synthétique de mâle en rut

- 7 kg

563002-100 / 11456
563002-101 / 11457

20% DE RABAIS

15⁹⁹\$
REG.: 19⁹⁹\$

POUDRE
D'URINE



- 100% synthétique
- Fabriquée à base d'urine synthétique et d'un sel minéral très fin.

314003-100 original
314003-101 chevreuil



ÉGALEMENT DISPONIBLE POUR CHEVREUIL

PLUS DE 15% DE RABAIS

14⁹⁹\$
REG.: 17⁹⁹\$

COMPLÈMENT
DE MINÉRAUX

Pour chevreuil ou original
Ajoutez directement le produit sur un bloc de sel ou sur une souche.

- 2,5 kg

314006-100 chevreuil
314006-101 Original



PLUS DE 15% DE RABAIS

8⁹⁹\$
REG.: 10⁹⁹\$



SALINE

« ACRO-KAIN »

- Poudre de sels et minéraux extrêmement volatile
- Saupoudrer sur vos sites, feuillages humides et salines
- 1,15 kg

509773-100 / 4438 509772-102 / 6774
509772-103 / 4445 509772-100 / 4476



LA DISPONIBILITÉ DES
SAVEURS PEUT VARIER.



LA SALOPETTE
ET L'AVENTURIER

531, boul. Hébert, Saint-Pascal 418 492-2702

salopetteaventurier.com



PROBLÈMES ÉLECTRIQUES

Sauriez-vous reconnaître les signes?

Les problèmes électriques peuvent avoir des conséquences sérieuses telles que des blessures graves ou le déclenchement d'un incendie. Il est donc important de demeurer à l'affût et de régler sans tarder tout problème suspecté.

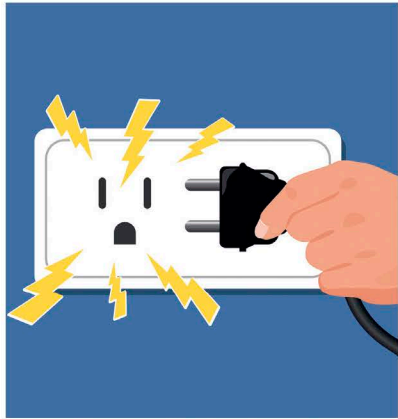
Voici quelques-uns des signes pouvant indiquer une connexion lâche, un fil endommagé ou défectueux, un panneau électrique surchargé, un problème de tension ou de mise à la terre, ou encore une mauvaise isolation, par exemple :

- Des lumières qui clignotent, qui changent d'intensité sans raison ou qui vacillent quand vous branchez un appareil;

- Des prises de courant ou des interrupteurs qui ne fonctionnent plus malgré leur remplacement;
- Des disjoncteurs ou des fusibles qui se déclenchent fréquemment;
- Des odeurs de brûlé ou de plastique fondu lors de l'utilisation d'un appareil électrique;
- Des étincelles, des crépitements ou des bourdonnements en provenance des prises de courant;
- Des prises de courant chaudes au toucher;
- Des décharges électriques à la manipulation d'un interrupteur ou d'un appareil branché;
- Des factures d'électricité plus élevées sans raison apparente.

Vous relevez un ou plusieurs de ces symptômes révélateurs? Ne prenez aucun risque et faites appel à un électricien certifié dans les plus brefs délais, car certains problèmes peuvent nécessiter une intervention immédiate.

Au Québec, il est interdit de faire soi-même des travaux d'électricité, à moins de détenir une licence RBQ appropriée.



MODERNISATION DE LA PLOMBERIE

Trois éléments à considérer

Vous avez remarqué des fuites d'eau, des variations de pression ou des bruits suspects dans les tuyaux de votre maison? Il est peut-être temps de moderniser votre plomberie. Voici trois éléments à considérer avant de vous lancer!

L'état des lieux

Avant d'entamer le projet, il vous faut observer l'état général de la plomberie. Inspectez minutieusement les tuyaux pour repérer les fuites, la rouille, l'usure, etc. Évaluez ensuite si des composantes comme le chauffe-eau et les lavabos ont besoin d'être remplacées.

Le budget

Selon vos observations, dressez une liste des réparations à effectuer et des

pièces à vous procurer afin d'évaluer concrètement les dépenses potentielles. Au besoin, choisissez des matériaux moins coûteux, comme le polyéthylène réticulé, pour vos tuyaux.

La conformité

Bien que mettre à jour soi-même certains éléments de plomberie demeure intéressant en matière de temps et d'argent, le recours aux services de professionnels garantit une installation qui respecte les normes en vigueur.

Votre projet de modernisation mérite d'être réalisé dans les règles de l'art. Pour des résultats à la hauteur, faites appel à un plombier certifié près de chez vous!



Un projet en tête?

PRIX PROJET **Avantis**

PLUS vous rénovez, vous économisez!



Découvrez tous les avantages du programme en ligne ou en magasin!

BMR

avantis.coop



Zoom sur les étagères murales

Décorer sa demeure est un art en soi : l'agencement des couleurs, la disposition des meubles, la fonctionnalité des espaces... Créer un tout harmonieux n'est pas toujours évident! Par chance, il existe quelques astuces pour assurer une cohérence visuelle dans n'importe quelle pièce. La pose d'étagères murales en est un parfait exemple!

Des objets polyvalents

L'un des plus grands avantages des étagères murales est sans doute le fait qu'elles sont aussi utiles qu'esthétiques. Elles peuvent agrémenter et embellir un mur autrement banal, tout comme elles permettent de maximiser l'espace de rangement disponible.

Une multitude de choix

Selon l'endroit de la maison qui nécessite l'installation d'étagères, il existe une grande variété de modèles qui

conviendront à la fois au type d'objet à y placer et au décor de la pièce. Parmi eux, vous trouverez entre autres :

- **Les étagères flottantes** : d'allure épurée, elles sont idéales pour les accessoires de beauté de la salle de bain ou les cadres et bibelots dans le bureau.
- **Les étagères avec supports** : robustes et offrant une grande stabilité, elles accueillent parfaitement les livres dans le salon ou des ustensiles surdimensionnés dans la cuisine.
- **Les étagères d'angle** : conçues pour s'installer dans les coins des espaces exigus, notamment, elles désencombrent la douche et les surfaces de travail dans l'atelier.

Bref, il existe 1001 façons d'utiliser les étagères murales. Pour trouver celles qui vous conviennent, rendez-vous dans un centre de décoration près de chez vous!



Quatre conseils pour aménager une pièce au plafond bas

Certaines pièces de votre demeure ont un plafond plutôt bas ou mansardé, et vous vous y sentez à l'étroit? Voici quatre conseils pour aménager convenablement ce type d'endroit!

1. **Ajouter des motifs verticaux** : qu'il s'agisse de papier peint, de rideaux ou de plantes tombantes suspendues, des éléments décoratifs savamment choisis procureront un effet de hauteur à la pièce.
2. **Choisir une peinture claire** : les teintes plus pâles réfléchissent davantage la lumière et contribuent directement à une sensation de décroissement lorsqu'elles sont appliquées aux murs et au plafond.

3. Placer soigneusement les meubles : évitez de mettre votre lit dans un coin. Décollez aussi les canapés et les autres gros meubles des murs afin de guider le regard vers le centre de la pièce et non vers le plafond.

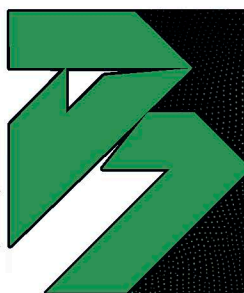
4. Utiliser des miroirs : lorsqu'ils sont disposés de façon stratégique dans la chambre, le salon ou la salle de bain, les miroirs (dont ceux de plain-pied) donnent l'illusion de se trouver dans un espace plus grand et plus haut qu'il ne l'est en réalité.

Besoin de conseils supplémentaires pour aménager une pièce au plafond bas? Référez-vous à un professionnel de la décoration de votre région!



NOUVEAU
dans la **RÉGION**

GOUTTIÈRES
BROJEX



Appelle pour une
soumission
rapide!

- NETTOYAGE
- INSPECTION
- RÉPARATION
- INSTALLATION

RÉSIDENTIEL • COMMERCIAL • INDUSTRIEL

418 690-6146

JESSY BOILY, PROPRIÉTAIRE

RBQ #8282-9011-18

coffrages
C. B.



COFFRAGES
CLAUDE BÉLANGER INC.

- Coffrage de béton de tous genres
- Fondations de maison (tous genres)
- Planchers de béton, galeries de béton et dalles structurales
- Soulèvement de bâtiment

RÉSIDENTIEL, COMMERCIAL,
AGRICOLE OU INDUSTRIEL

coffragecb@hotmail.ca | 185, rue Harton, La Pocatière
T. 418 856-3595 | C. 418 868-9869

AMÉNAGER SON SALON

Conseils pour bien choisir ses meubles

Le salon est une pièce dans laquelle les résidents d'une maison ou d'un logement peuvent passer beaucoup de temps, ce qui nécessite une attention particulière au choix et à la disposition des meubles qui s'y trouvent. Voici quelques conseils en la matière!

Canapés et fauteuils

Éléments centraux des pièces de séjour, les meubles sur lesquels on s'assoit (ou s'allonge!) confèrent de la personnalité au salon. Mesurez la place disponible avant de les magasiner! Une causeuse s'adapte parfaitement aux plus petits espaces, contrairement aux sofas sectionnels.

Considérez aussi l'utilisation que vous ferez des meubles afin d'orienter votre choix : le fauteuil est approprié pour regarder la télévision et pour lire, la banquette disposée en coin stimule les conversations entre invités et le sofa modulable vous offre souvent une place supplémentaire pour un invité qui passera la nuit chez vous.

Tables d'appoint

Pour déposer divers objets (télécommande, livres, tasses, etc.), optez pour une ou plusieurs tables d'appoint qui s'agencent à votre décor. Assurez-vous

que leur emplacement et leur volume ne nuisent pas à la circulation dans la pièce.

Meubles de rangement

Pour les lecteurs, une bibliothèque est un incontournable du salon pour y exposer des livres et quelques bibelots, par exemple. Vous ne savez plus où ranger les casse-têtes et les jouets des enfants? Optez pour un meuble à tiroirs sous la télévision ou un coffre pour vous faciliter la vie.

Pour dénicher les meubles qui enjoliveront votre salon, rendez-vous dans un magasin d'ameublement près de chez vous!



C'est le chaos dans votre garde-robe?

On a des solutions!

Si vous êtes incapable de fermer votre garde-robe qui déborde ou s'il vous faut un temps fou pour retrouver un vêtement en particulier, sachez que plusieurs personnes sont dans la même situation que vous. Heureusement, avec ces quelques astuces, vous pourrez remettre de l'ordre dans cette petite pièce en deux temps, trois mouvements!

Faites un tri minutieux

Commencez par *tout* sortir du garde-robe, puis triez vos vêtements. Ne conservez que ceux que vous portez réellement — vendez ou donnez les autres. Cette étape primordiale vous permettra d'évaluer l'espace disponible et de mieux planifier le rangement.

Classez par catégorie

Regroupez et rangez vos vêtements et accessoires par catégorie (chandails, pantalons, robes, cravates, chaussures, etc.) et par couleur, le cas échéant. Cela vous évitera de perdre du temps au moment de choisir vos tenues!

Misez sur les accessoires

Les tablettes supplémentaires, les tringles doubles, les paniers en tissu, les tiroirs coulissants et les boîtes empilables, par exemple, permettent d'exploiter l'espace en largeur, en hauteur et

en profondeur. De plus, les crochets fixés à l'intérieur de la porte sont parfaits pour suspendre des foulards, des sacs ou des ceintures.

Vous manquez de temps pour aménager votre garde-robe ou craignez de faire des erreurs? Simplifiez-vous la vie en contactant une entreprise spécialisée en solutions de rangement de votre région!



Special habitation

*Le décor que vous avez toujours désiré,
à la portée de votre main...*

COUVRE-PLANCHER
DÉCORATION

DEPUIS 1956
Licence RBQ : 1630-8249-70

R.B.Q. : 1630-8249-70

Armand
St-Onge inc.

65, Bois-Francs
Mont-Carmel
418 498-2836

LES ÉLECTROMÉNAGERS CONNECTÉS Une foule de fonctionnalités à votre portée!

Vous ne sortez jamais sans votre téléphone intelligent? Avec l'avancement de la technologie, ce petit appareil peut maintenant communiquer avec certains électroménagers dits « connectés ». Tour d'horizon d'une tendance qui n'est pas près de s'essouffler!

En gros, les électroménagers connectés se contrôlent à distance via des applications sur votre téléphone ou votre tablette. Selon l'appareil connecté, vous

pourriez donc, par exemple :

- Lancer une brassée de lavage au moment de quitter le travail;
- Recevoir une notification en cas de problème (ex. : fuite d'eau dans la lave-vaisselle);
- Éteindre les éléments chauffants de la cuisinière;
- Connaître l'état des filtres d'eau ou d'air;
- Être alerté si la date de péremption d'un aliment est sur le point d'être atteinte.

De plus, certains appareils intelligents modifient automatiquement leur température en fonction de différents éléments, ce qui vous permet d'économiser l'énergie. Pratique, n'est-ce pas?

Envie de découvrir les électroménagers qui transformeront votre quotidien en vous facilitant la vie? Rendez-vous dans les commerces de votre région pour explorer vos options!



Vous aménagez une salle de jeux pour vos enfants? Ne commettez pas ces erreurs!

Qu'elle se trouve au sous-sol, au grenier ou dans un coin du salon, la salle de jeux est un espace où les enfants peuvent apprendre, créer, bouger, vivre des aventures et s'épanouir. Pour qu'elle remplisse bien toutes ces fonctions, assurez-vous de ne pas faire les faux pas suivants!

Négliger le côté pratique

Évidemment, vous voudrez que ce soit esthétique. Or, ne sacrifiez pas pour autant l'aspect fonctionnel. Une salle de jeux requiert avant tout des meubles résistants et faciles à entretenir — coussins blancs et crayons-feutres ne font pas bon ménage! Pensez en outre à la sécurité des petits en privilégiant les meubles aux coins arrondis, par exemple.

Multiplier les jouets

Inutile d'encombrer la pièce de 1001 jeux et jouets pour que les enfants s'amuse.



Après tout, ils doivent pouvoir faire aller leur imagination! Ainsi, pour une salle de jeux qui « respire », misez simplement sur quelques coins thématiques, tels que :

- Un espace pour dessiner, bricoler, faire des casse-têtes, etc.;
- Une zone où marcher, ramper, sauter, etc.;
- Un coin lecture confortable.

Prévoir le rangement en hauteur

Pour éviter le chaos, il faut du rangement en quantité! Par contre, si vous ne voulez pas constamment hériter de la corvée, pensez à disposer des paniers en tissu et des bacs de tri à la hauteur des enfants afin qu'ils puissent tout replacer eux-mêmes. Étagères basses et meubles multifonctions (ex. : banc de rangement) sont aussi vos alliés!

Penser uniquement à court terme

Les enfants grandissant à une vitesse vertigineuse, vous avez tout intérêt à sélectionner des meubles évolutifs, une table réglable en hauteur, etc., sans quoi vous devrez rapidement revoir l'aménagement de la pièce.

Visitez vos commerces locaux pour dénicher tout ce qu'il vous faut pour créer la salle de jeux parfaite!

AVEC VOUS DEPUIS 30 ANS!



**TOITURE
C.V.DIONNE**

R.B.Q. 8002-8764-87

INSTALLATION, INSPECTION, RÉNOVATION
ET RÉPARATION DE TOITURE

525, rue Saint-Elzéar, Saint-Pascal • Tél. : **418 492-6409**

Téloc. : 418 492-5965 • info@cvdionne.com



toiturecvdionne.com

Une équipe, plusieurs expertises

Besoin d'un électricien, d'un plombier ou
d'un technicien en chauffage? Contactez-nous!



Matériel de quincaillerie,
plomberie, électricité
sur place

Service offert à Montmagny,
Saint-Pascal et La Pocatière.

RENÉ SAMSON
ÉLECTRICITÉ-PLOMBERIE 

• RÉSIDENTIEL • COMMERCIAL • INDUSTRIEL • AGRICOLE

418 248-0210

81, RUE ST-JEAN-BAPTISTE OUEST, MONTMAGNY
WWW.RENESAMSONINC.COM



URGENCE
418 248-4070

Astuces pour réussir l'éclairage de son bureau à domicile

Avec l'essor du télétravail et du mode hybride, il est dorénavant très fréquent qu'une personne aménage un bureau dans sa demeure. Mais si l'ergonomie et le confort de la pièce sont importants, son éclairage n'est pas non plus à négliger. Voici nos astuces pour le réussir!

Lumière naturelle

Afin de maximiser l'exposition de votre bureau à la lumière du soleil, laquelle est idéale pour la concentration, placez-le si possible à proximité d'une fenêtre. Veillez toutefois à ce que les rayons ne frappent pas directement votre écran d'ordinateur pour pouvoir lire adéquatement. Pour éviter l'éblouissement à certains moments de la journée, optez pour un store ou des rideaux opaques.

Lampes d'appoint

En prévoyant plusieurs sources de lumière, vous minimisez les zones d'ombre et les variations abruptes d'éclairage qui contribuent à la fatigue oculaire. Posez des lampes d'appoint à différentes hauteurs et des luminaires au plafond pour

complémenter la lumière naturelle.

Tons à privilégier

Bien qu'un éclairage « chaud » (lumière jaune ou orangée) soit agréable pour les yeux, il favorise la détente. Privilégiez donc les ampoules aux tons froids (blanc, bleuté), qui sont plus énergisants et qui permettent de demeurer concentré.

Grâce à ces quelques astuces, vous serez apte à ajuster l'éclairage de votre bureau à domicile selon vos besoins. Pour plus de conseils, référez-vous à un professionnel de votre région!



REVÊTEMENTS DE SOL

Pleins feux sur les 1001 avantages du liège!

Vous devez installer ou remplacer le couvre-plancher dans une ou plusieurs pièces de votre maison? Voici quelques bonnes raisons de considérer le liège parmi vos options!

Isolant

Avec le liège, vous pourrez dire « adieu » aux planchers trop froids pour vos pieds nus! Qui plus est, ses propriétés isolantes réduisent les pertes de chaleur, ce qui se traduit par des économies d'énergie.

Insonorisant

Le liège diminue les bruits et les vibrations, tant dans la pièce où vous vous trouvez que dans celle située en dessous — de quoi assurer la tranquillité de toute la maison! Cette caractéristique en fait un choix logique pour le cinéma à domicile, notamment.



Confortable

Comme il est spongieux — et donc plus mou —, le liège est tout indiqué pour les pièces où vous restez longtemps debout (ex. : la cuisine). Vous aurez moins mal non seulement aux pieds, mais également au dos.

Hypoallergène

Ce matériau antistatique n'attire ni ne retient la poussière, si bien qu'il est l'allié des personnes souffrant d'asthme ou d'allergies.

Durable

Résistant aux chocs et à l'abrasion, le liège conserve son apparence pendant des années.

Écologique

Le liège, qui provient d'un arbre autorégénérant, est naturel à 100 % et recyclable.

Ignifuge

En plus de résister aux hautes températures et au feu, il retarde la propagation des flammes en cas d'incendie. Il constitue ainsi une option sécuritaire pour la cuisine ou la chambre des enfants.

Imperméable

Cireux, il résiste à l'humidité et à l'eau (mais doit tout de même être nettoyé rapidement si un dégât survient).

Pour en savoir plus, demandez conseil aux experts des détaillants de couvre-planchers de votre région!

Special habitation



FVENTILATION INC.
FCL

Climatisation et chauffage

Licence RBQ : #8002-3278-41

Résidentiel | Commercial | Industriel

LAISSEZ VOTRE BIEN-ÊTRE ENTRE DE BONNES MAINS

FVENTILATION INC.
FCL



UNE THERMOPOMPE... POURQUOI PAS?

Direct Air Heat Xtreme Pro

Un système qui fonctionne plus intelligemment.

REFROIDISSEMENT : -30 °C À 50 °C

CHAUFFAGE : -35 °C À 30 °C

Aussi disponible :



Redémarrage automatique



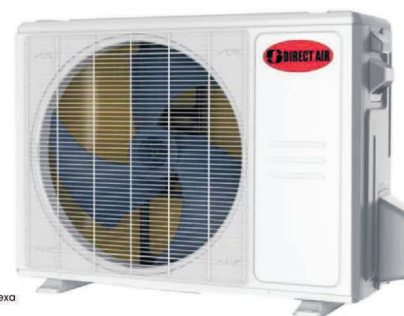
Dégivrage Automatique



minuterie 24h



Wi-Fi et compatible avec Google/Alexa



Bryan McBrearty et Steeve Thériault, propriétaires

50, Parc-de-l'Innovation, La Pocatière Tél. : 418 856-4936 Téléc. : 418 856-4861

www.fclventilation.ca

4328H1226

Revêtement de toit plat abîmé : quelles sont vos options pour le remplacer?

Vous possédez une maison à toiture plate dont le revêtement devra bientôt être remplacé? Voyez quelques-unes des options qui s'offrent à vous.

Polyoléfine thermoplastique (TPO)

Constitué d'une seule couche, le revêtement TPO comporte des joints qui sont chauffés par un appareil spécialisé pour assurer leur étanchéité. Il est mieux

adapté aux rayons UV et à la chaleur, mais peut s'abîmer plus rapidement par période de grand froid.

Asphalte et gravier

Une membrane en feutre contenant de l'asphalte sous une couche de gravier compose ce revêtement. Il s'agit d'un choix abordable, durable et efficace pour contrer les infiltrations d'eau.

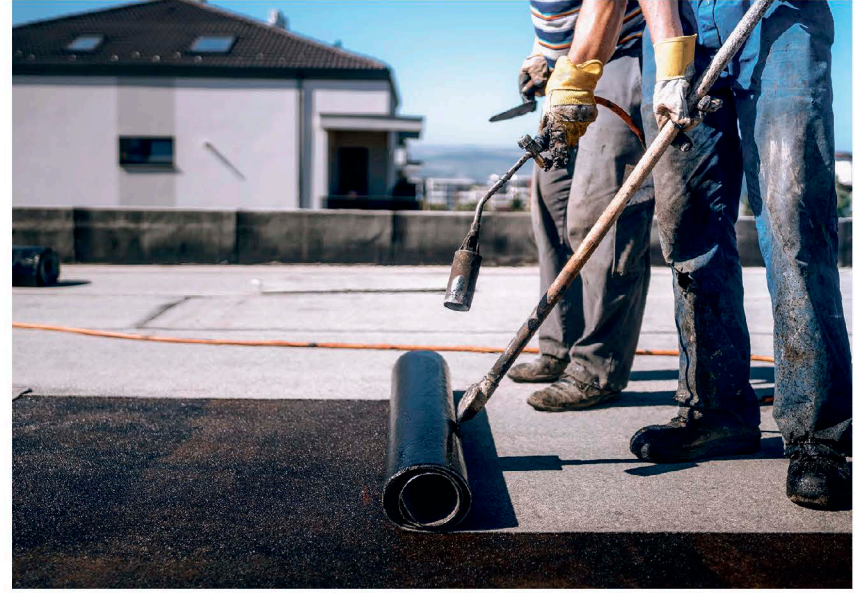
Assurez-vous toutefois de faire inspecter votre toit régulièrement.

Membrane élastomère

Hautelement résistante aux conditions climatiques extrêmes, la membrane élastomère est constituée d'une couche de base sur laquelle est collée une pellicule granulée grâce à un chalumeau. Elle nécessite peu d'entretien, mais figure parmi

les options plus coûteuses. Cela dit, sa durabilité en justifie le prix!

D'autres types de surfaces, dont celles en caoutchouc synthétique ou qui accueillent de la végétation (toits verts), font aussi partie des possibilités à considérer pour votre toit plat. Vous hésitez entre deux options? Contactez un couvreur professionnel de votre région!



Vous désirez vendre ou acheter? N'hésitez pas à me contacter!



KAMOURASKA, 9, ROUTE LAUZIER. Magnifique propriété offrant vue sur le fleuve et couchers de soleil à couper le souffle. Répartie sur 3 niveaux, 3 c. à c., 2 s. de bains, une s. d'eau ainsi qu'un garage intégré. Spacieuse et lumineuse!



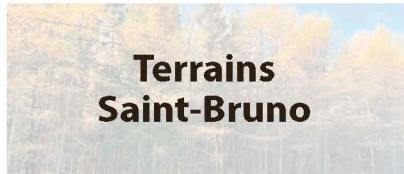
SAINT-PASCAL, 985 RUE ADÉLARD. Charmante maison d'un étage et demi offrant 3 c. à c., une s. de bains et une s. de lavage distincte. Vous profiterez d'un grand terrain de 12 453 pi² ainsi que d'un garage détaché. Située près des principaux services.



MONT-CARMEL, 11, RUE MARTIN. Saisissez la chance d'acquies l'épicerie Chez Daniel, la seule du village. Commerce bien établi et reconnu pour son excellent service et sa clientèle fidèle. Située dans un village dynamique et accueillant.



ST-PACÔME, 267, BOUL. BÉGIN. Belle propriété d'un étage et demi offrant 4 c. à c. et 2 s. de bain. Vous serez charmé par son confort grâce à la thermopompe centrale et son vaste terrain de 35 000 pi². Garage double, espace et convivialité au rendez-vous.



Terrains
Saint-Bruno



Terrains
Saint-Joseph



569911226



2025
CLUB
NATIONAL
DES ÉLITESSM
ROYAL LePAGESM

ROYAL LePAGE
KAMOURASKA-L'ISLET

Agence immobilière
Franchisé indépendant et autonome Royal LePage

vdrapeau@royallepage.ca

Courtier immobilier résidentiel et commercial

Véronique Drapeau 418 894-3375

Pour vos travaux de Construction • Rénovation • Démolition • Réfection de toitures

LOUEZ UN DE NOS CONTENEURS



418 246-3255 | 1 877 646-3255

VENTE D'AGRÉGATS
(Gravier et pierres concassées)
418 234-5777



Éco-Centre du Golf

550, chemin du Golf, Montmagny
418 248-3323



www.concassesducap.com

En 2026, on invite le vert sarcelle dans son décor!

Couleur vedette de l'année, le vert sarcelle se trouve à mi-chemin entre le bleu et le vert. Cette nuance moderne combinant fraîcheur et élégance saura donner un aspect chic à votre intérieur, tout en y insufflant une atmosphère apaisante. Polyvalente, elle convient à toutes les pièces. Voici quelques conseils pour l'intégrer harmonieusement.

Couleurs

Le vert sarcelle peut être associé aux tons neutres (ex. : blanc, écru, crème, taupe), à des touches cuivrées ou dorées, ou encore à un vert doux, en particulier dans les espaces inspirés de la nature. Utilisés avec parcimonie, le jaune, le rose et le rouge constituent aussi des mariages heureux avec cette teinte unique.

Textures et matériaux

Les matériaux naturels (bois, bambou, paille, etc.) de nuance claire et le vert sarcelle sont tout indiqués pour une allure scandinave. Avec du métal et du verre, vous obtiendrez plutôt un look minimaliste moderne. Pour un raffinement

classique, optez pour le velours, le satin et le bois foncé.

Que vous l'appliquiez sur un mur



d'accent, sur une pièce maîtresse (ex. : îlot de cuisine) ou par touches (rideaux, vases, etc.), le vert sarcelle donnera assurément

du caractère à votre intérieur. Visitez vos marchands locaux pour faire le plein d'inspiration!

Faites votre part pour la planète en installant une toilette à faible débit

Vous devez remplacer votre vieille toilette? L'installation d'un modèle à faible débit est un choix écologique qui permet d'économiser de précieuses quantités d'eau. Apprenez-en plus!

Principe

Selon les différentes régions, jusqu'à un tiers de l'eau potable disponible passe par les toilettes. Il est donc plus que nécessaire de trouver des solutions pour économiser cette ressource qui est appelée à se raréfier avec les épisodes de sécheresse de plus en plus fréquents.

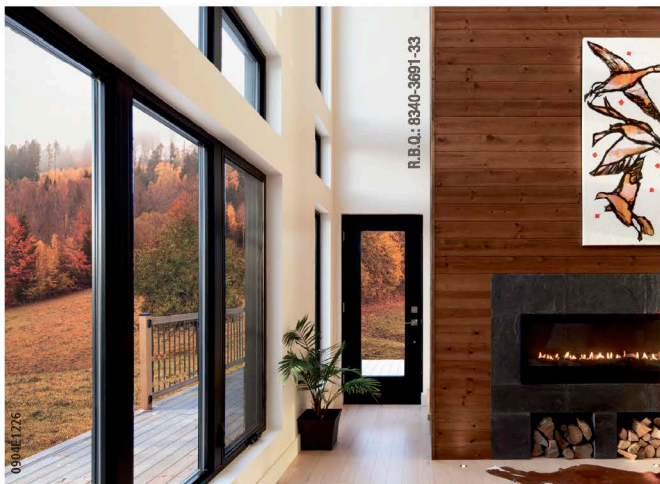
Une toilette standard utilise environ 14 litres d'eau par chasse. Les modèles à débit réduit permettent d'abaisser grandement cette quantité, allant parfois jusqu'à trois litres. Certains d'entre eux combinent la pression de l'eau et la gravité pour évacuer les déchets avec encore moins d'eau, ce qui a un réel impact sur la consommation d'un ménage.

Particularités

Avant de choisir un modèle, il est important de considérer quelques éléments en lien avec la plomberie de votre maison. S'il s'agit d'une construction récente et que vos tuyaux sont en plastique, leur aspect lisse favorisera l'évacuation adéquate des déchets avec des chasses fortement réduites.

Si votre plomberie est en fonte (typique des résidences plus anciennes), elle pourrait avoir une pression d'eau plus basse attribuable à la plus grande circonférence des conduits. Il serait donc plus approprié d'installer une toilette à double chasse, qui prévoit un nombre de litres pour les liquides, et quelques-uns de plus pour les solides, et ce, afin d'évacuer efficacement toutes les matières.

Pour installer votre future toilette dans les règles de l'art, faites affaire avec un plombier certifié de votre région!



R.B.O.: 8340-3691-33

PROMO EN COURS

RABAIS
JUSQU'À

15%

SUR LES PORTES
ET FENÊTRES

10%

SUR L'INSTALLATION
PORTES & FENÊTRES

*Cette offre se termine le 31 mars 2026

RIVIÈRE-DU-LOUP: 100 Boul. Cartier
MONTMAGNY: 164, 4e Rue
1-800-463-2024 | lorendo.com

Lorendo
Portes et Fenêtres

Special habitation

Special habitation



T 418 804-0584 | 1 844 304-0584
auventsdesappalaches.ca

AUVENT
DE PATIO

PROMOTION
TAXES
PAYÉES



PRODUITS
HAUT DE GAMME

LES VRAIS
PROFESSIONNELS!

Valide jusqu'au 1^{er} avril 2026.
*Sur achat de 1 500 \$ et plus.



technorampes.com
T 418 804-0584
1 844 304-0584

PRODUITS
HAUT DE GAMME

PROMOTION
TAXES
PAYÉES

PATIO &
RAMPE



LES VRAIS
PROFESSIONNELS!

Valide jusqu'au 1^{er} avril 2026.
*Sur achat de 1 500 \$ et plus.
Non applicable sur les patios.

PROTECTION DES INFRASTRUCTURES CÔTIÈRES

Le BAPE amorce la période d'information publique

Le Bureau d'audiences publiques sur l'environnement (BAPE) a tenu récemment à Rimouski la première séance de la période d'information publique consacrée au programme décennal du ministère des Transports et de la Mobilité durable visant la protection des infrastructures routières exposées aux aléas côtiers au Bas-Saint-Laurent, en Gaspésie et aux Îles-de-la-Madeleine.

MARC LAROUCHE

Une trentaine de personnes ont assisté à la rencontre en salle. La webdiffusion de l'événement a par ailleurs généré plus de 400 visionnements sur les plateformes en ligne du BAPE. Cette démarche s'inscrit dans le processus d'information publique prévu avant qu'un éventuel examen plus approfondi du projet ne soit demandé. Le programme présenté par le ministère vise à encadrer, sur une période de dix ans, les interventions destinées à protéger certaines infrastructures routières vulnérables à l'érosion et à la submersion côtières.

Selon les informations rendues publiques dans le dossier, le ministère des Transports et de la Mobilité durable a recensé 228 sites vulnérables aux aléas côtiers dans l'Est-du-Québec, dont certains au Kamouraska et dans Chaudière-Appalaches. Parmi ceux-ci, 97 sites sont considérés comme prioritaires pour d'éventuelles interventions au cours

du programme décennal. Ces sites représentent environ 266 kilomètres de routes du réseau supérieur exposées aux risques liés à l'érosion du littoral et aux tempêtes.

Plusieurs solutions pourraient être envisagées selon les caractéristiques des sites concernés. Les documents du projet évoquent notamment des interventions de stabilisation ou de protection des berges, le rehaussement d'infrastructures, ou encore le déplacement de certaines portions de route lorsque cela est jugé nécessaire.

Au cours de la séance d'information tenue à Rimouski, une dizaine d'intervenants ont posé des questions aux représentants du ministère et du BAPE. Les échanges ont notamment porté sur les infrastructures touchées par le programme, les différentes solutions possibles et la manière dont elles seraient choisies, notamment en tenant compte des effets à long terme des changements climatiques.



Une trentaine de personnes ont assisté à la rencontre en salle et 400 en webdiffusion. Photo : Courtoisie

D'autres questions ont porté sur les lots susceptibles d'être touchés par les solutions retenues, la consultation du public lors de l'autorisation des travaux, les besoins concernant les fournisseurs, la coordination avec les municipalités et les autres gestionnaires du réseau routier, ainsi que l'implication d'organismes environnementaux intéressés par les enjeux liés aux aléas côtiers.

Les participants ont également abordé le budget alloué au programme, les projets de compensation environnementale, la possibilité d'étendre éventuellement l'initiative à la Côte-Nord, ainsi que

les intentions du ministère relativement à l'amélioration de l'accès au fleuve dans certains secteurs.

Les personnes qui n'ont pu assister à la rencontre peuvent visionner l'enregistrement de la séance sur le site web du BAPE afin de prendre connaissance de l'ensemble des questions posées et des réponses fournies par le ministère.

Les citoyens, organismes ou municipalités qui souhaitent que le BAPE tienne une audience publique complète sur ce programme ont jusqu'au 7 avril 2026 pour en faire la demande au ministre responsable de l'Environnement.

DÉVELOPPEMENT RÉSIDENTIEL - QUARTIER DES OISEAUX



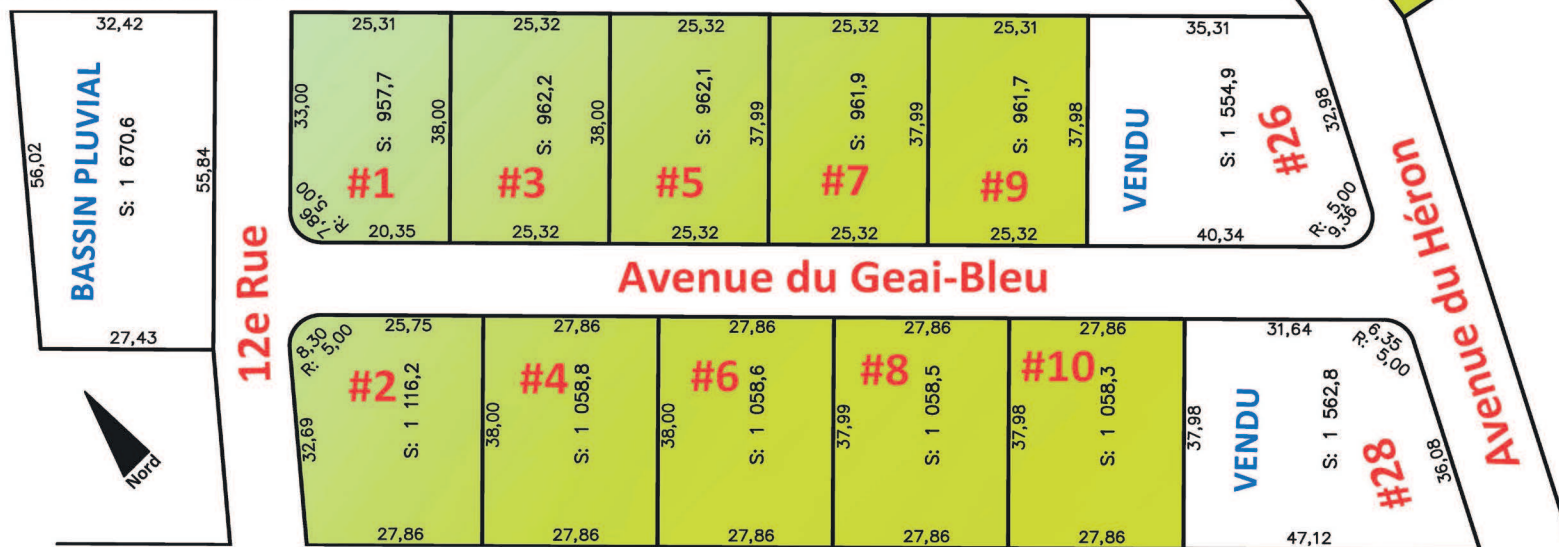
Dans le cadre de la deuxième phase du projet de prolongement du quartier résidentiel des Oiseaux, la Municipalité de L'Islet vend 11 terrains résidentiels desservis par un réseau d'aqueduc et d'égouts.

La Municipalité de L'Islet offre également un Programme d'aide financière aux propriétaires qui érigent une nouvelle construction résidentielle à l'intérieur du périmètre d'urbanisation : **le remboursement de certaines taxes foncières applicables à l'ensemble du territoire reliées à l'évaluation foncière de cette nouvelle construction.** Cette aide financière se détaille ainsi :

- *1^{re} année : 100 % (varie selon le nombre de jours, c'est-à-dire au moment où la nouvelle construction est portée au rôle d'évaluation)
- *2^e année : 100 %
- *3^e année : 50 %

Usages permis dans la zone à construire : une résidence unifamiliale ou une résidence bifamiliale (2 logements) sur chaque terrain.

Coût des terrains : 37 \$/m² + taxes



Pour plus d'informations, contactez la municipalité au 418 247-3060 poste 227 ou par courriel : urbanisme@lislet.com

De RETOUR
par la POSTE en
formule hybride

Le Placoteux

Le Placoteux est de retour par la poste en formule hybride.
Certaines éditions seront disponibles en ligne seulement.

Abonnez-vous à notre infolettre!

leplacoteux.com/inscription-infolettre

Vous recevrez un avis dès qu'une édition en ligne sera prête.



Voici le calendrier des parutions pour les prochains mois.

MARS

DIMANCHE	LUNDI	MARDI	MERCREDI	JEUDI	VENDREDI	SAMEDI
1	2	3	4	5	6	7
8	9	10	11	12	13	14
15	16	17	18	19	20	21
22	23	24	25	26	27	28
29	30	31				

AVRIL

DIMANCHE	LUNDI	MARDI	MERCREDI	JEUDI	VENDREDI	SAMEDI
			1	2	3	4
5	6	7	8	9	10	11
12	13	14	15	16	17	18
19	20	21	22	23	24	25
26	27	28	29	30		

MAI

DIMANCHE	LUNDI	MARDI	MERCREDI	JEUDI	VENDREDI	SAMEDI
					1	2
3	4	5	6	7	8	9
10	11	12	13	14	15	16
17	18	19	20	21	22	23
24	25	26	27	28	29	30
31						

JUIN

DIMANCHE	LUNDI	MARDI	MERCREDI	JEUDI	VENDREDI	SAMEDI
	1	2	3	4	5	6
7	8	9	10	11	12	13
14	15	16	17	18	19	20
21	22	23	24	25	26	27
28	29	30				



Édition par la poste



Édition en ligne

PROTÉGEONS LES APPALACHES

Les pylônes, c'est non merci!

Le but de ce texte est de donner voix à tous ceux et celles qui désirent faire entendre une vision et une façon de vivre qui prend soin et protège le présent et l'avenir des Appalaches. Dans la foulée d'un mouvement citoyen sans précédent dans la région, nous invitons la population et les élus à refuser en bloc l'ensemble du projet de lignes de transport électriques d'Hydro-Québec dans l'Axe Appalaches.

La Terre est de plus en plus peuplée, les paysages et coins de campagne « moins » perturbés deviennent de plus en plus rares. Les Appalachiens, de l'Estrie à la Gaspésie, nous sommes privilégiés de pouvoir vivre dans ces montagnes ondulantes aux paysages apaisants; forêts verdoyantes, champs fertiles et sources d'eau cristallines abondantes. Les pittoresques comtés de Bellechasse, Lotbinière, Beauce, Bois-Francs, L'Islet et du Bas-du-Fleuve charment les visiteurs et ses habitants. On appelle parfois cette région le secret le mieux gardé... Cependant, plusieurs projets sont actuellement avancés par divers promoteurs qui auraient comme conséquences de grandement affecter négativement ces richesses.

Dans les Appalaches, les pylônes, c'est non merci!

Hydro-Québec avance actuellement l'idée d'installer une ligne de pylônes à 315 kV d'environ 250 km dans les régions de la Chaudière-Appalaches et du Bas-Saint-Laurent. Les Appalaches ont déjà plusieurs centres industriels et projets éoliens; nous ne voulons pas ajouter davantage d'infrastructures énergétiques industrielles envahissantes (éoliennes et lignes de pylônes), qui grugent petit à petit la vitalité liée à la nature de notre territoire et la qualité de vie.

Le changement est constant, mais choisissons quel type de développement nous voulons comme collectivités. Le développement d'une région ne dépend pas uniquement des impératifs économiques et politiques de décideurs de Montréal, Toronto ou New York.

Ce n'est pas une option nécessaire de sacrifier des paysages, des sections d'éra-blères, de forêts riches, de petites fermes familiales, d'entreprises touristiques et la qualité de vie de milliers de personnes pour encore et encore augmenter la

capacité d'Hydro-Québec.

Nous, qui habitons le territoire, choisissons un avenir prospère et protecteur de nos villages, de notre région, de notre économie et de notre milieu de vie que sont les Appalaches.

La santé comme valeur

Nous sommes des milliers dans la région à avoir fait des rénovations résidentielles, à avoir changé des ampoules, à avoir installé des thermopompes... pour économiser de l'énergie. Nous faisons des efforts de diminution de consommation d'électricité, et demandons donc à Hydro-Québec de faire pareil en choisissant l'efficacité et restreindre ses développements nuisibles sur la santé des milieux et des humains.

Nous observons le stress et l'angoisse vécus par des Appalachiens depuis la proposition de ce projet. Les effets nuisibles sont malheureusement déjà commencés... mais ne restons pas inactifs, le remède au désespoir est l'action juste pour freiner le projet avant sa mise en œuvre. Nous demandons son retrait immédiat.

Notre vision pour les jeunes

Pour les jeunes des Appalaches, nous voulons leur laisser un milieu de vie où il fait bon vivre (économie locale diversifiée, paysages et milieux naturels riches). Nous créons chaque année dans nos Appalaches des emplois qui sont reliés à de petites entreprises (établières, agriculture, économie sociale, hébergement, restauration, etc.) qui tirent profit de la beauté et de la richesse de notre territoire. Le terroir est de plus en plus valorisé et riche au Québec, refusons de laisser cette richesse être endommagée.

Solidarité entre citoyens pour le territoire

Nous refusons en bloc l'ensemble du projet, et non une section de tracé au détriment d'autres villages voisins.



La solidarité est importante pour ne pas tomber dans le piège de choisir le tracé « le plus loin de chez moi », ou « le moins pire ». Nous prenons une posture solide pour protéger notre territoire en entier, et pour nous montrer unis et solidaires. Utilisons les infrastructures existantes, qui ont déjà créé des dommages malheureux; mais ne sacrifions pas de nouveaux milieux de vie peuplés et dynamiques.

Les proposeurs de ces projets nous disent que nous n'avons pas le choix, ils tentent de nous persuader qu'on doit aller par là. Nous avons TOUJOURS le choix de rester inactifs, ou de prendre une action juste. Pour cela, nous devons oser remettre en question collectivement les orientations énergétiques et oser faire de nouveaux choix créatifs. Assez de paysages du Québec sont déjà défigurés, nous refusons une plaie de plus sur le territoire. Dans les Appalaches, les pylônes, c'est non merci!

Notre vision des Appalaches est riche, inspirante, réaliste et prospère. Elle prend soin des humains, des sols, des fermes familiales, de l'eau, des forêts, des érablières, des entreprises régénératives, des communautés locales, et des patrimoines paysagers et bâtis importants.

Nous demandons donc que les instances politiques provinciales annoncent immédiatement le retrait de ce projet.

Les pylônes dans les Appalaches, c'est non merci!

Pour agir de manière concrète

- Impliquez-vous dans des comités locaux dans vos municipalités pour exprimer auprès des députés de la région, ministres provinciaux (ministère de l'Économie, de l'Innovation et de l'Énergie) et élus municipaux votre refus du projet de lignes électriques de l'Axe Appalaches;

- Joignez-vous à un des groupes citoyens sur Facebook : Protection Appalaches, Nature sans pylônes, Contre la ligne haute tension, et aussi Tourne pas chez nous;

- Créez votre propre groupe autonome pour porter votre message partout en Appalaches;

Les signataires font partie du groupe citoyen Protection Appalaches
 Colin Perreault, Saint-Malachie
 Solène Leroy, Buckland
 Chandra Morton, Saint-Malachie
 Stéphane Guay, Kinnear's Mills
 Matthieu A. Clément, Saint-Malachie
 Marie-Pier Lessard, Buckland
 Gaëlle Généreux, Sainte-Euphémie



Protection Appalaches en appelle à la mobilisation citoyenne.

LE BON MOT

Par Gilles Lévesque

Isolement	Abandon, absence de relation sociale, solitude.
Isolation	Procédé de protection contre le froid, le bruit, les chocs électriques...

Envoyez votre lettre ouverte à redaction@leplacoteux.com. Toutes les lettres doivent être signées du prénom, du nom ainsi que de la provenance du signataire. Vous devez fournir votre adresse postale complète et un numéro de téléphone pour vous joindre, qui ne seront toutefois pas publiés. Le recours au pseudonyme est interdit. Idéalement, la lettre ouverte doit contenir un maximum de 400 mots, et nous suggérons de joindre une photo qui illustre vos propos pour notre site web. La direction de l'information pourrait décider de ne pas publier, ou de demander des modifications si des passages sont inexacts ou portent à diffamation. L'opinion du lecteur n'engage que le signataire et non le journal Le Placoteux. Le Journal ne s'engage pas à publier la lettre ouverte à l'édition papier, il se peut qu'elle le soit seulement sur le site web.

Opinion des lecteurs



Avis de décès

André Dionne (1968-2026)
Rivière-Ouelle

À son domicile, le 22 février 2026 est décédé subitement à l'âge de 57 ans et 4 mois M. André Dionne, fils de feu M. Roland Dionne et de feu Mme Émilienne Caron (en secondes nocces feu M. Roger Charest). Il demeurait à Rivière-Ouelle, autrefois à Saint-Pascal, Kamouraska.

La famille recevra les condoléances à la Résidence funéraire Daniel Caron, 395, avenue Chapleau, Saint-Pascal, le samedi 28 mars 2026 dès 9 h. Une liturgie de la parole sera célébrée le jour même à 11 h, au salon de Saint-Pascal. L'inhumation aura lieu ultérieurement au cimetière paroissial.

Il laisse dans le deuil son frère et sa sœur : Rénauld (Paulina Pacheco), Francine; ses neveux : Étienne (Julie Goyette), Émile (Julie Ortis); ses petits-neveux et nièce : Kelly-Ann, William, Mickael; ses cousins, cousines, autres parents des familles Dionne, Caron et Charest ainsi que ses ami(e)s.

Vos condoléances peuvent se traduire par un don à la Fondation des maladies du cœur et de l'AVC En L'Honneur/En Mémoire, CP 460 SUCC K, Toronto (Ontario) M4P 9Z9 ou à l'Association pulmonaire du Québec, 4115, rue Ontario Est, bureau 200, Montréal (Québec) H1V 1J7.

La direction des funérailles a été confiée à la



Résidence Funéraire Daniel Caron
353, avenue Chapleau, Saint-Pascal
www.groupefunerairecaron.com
418 492-2222



Avis de décès

Pierrette Desjardins Bérubé (1949-2026)
Saint-Philippe-de-Néri

À l'hôpital Notre-Dame-de-Fatima de La Pocatière, le 8 mars 2026 est décédée à l'âge de 76 ans et 6 mois Mme Pierrette Desjardins, épouse de feu M. Gilbert Bérubé, conjointe de M. Daniel Pelletier; fille de feu Mme Jeanne-Yvette D'Anjou et de feu M. Léopold Desjardins.

Elle demeurait à Saint-Philippe-de-Néri, Kamouraska.

La famille recevra les condoléances à la Résidence funéraire Daniel Caron, 395, avenue Chapleau, Saint-Pascal, le vendredi 27 mars 2026 dès 11 h. Une liturgie de la parole sera célébrée le jour même à 14 h, au salon de Saint-Pascal.

Elle laisse dans le deuil son conjoint, Daniel Pelletier; ses enfants : Isabelle, Sophie (Dorothee Grégoire) et Martin Bérubé; les enfants de Daniel : David (Audrey Avoine), Michaël; ses petits-enfants : Philippe, Jérémy, Zachary (Émilie Marquis-Roy), William (Myrienne Pelletier); le petit-fils de Daniel : Édouard; ses arrière-petits-fils : Théo, Loïc. Elle était la sœur de : Claude (Murielle Massé), Michelle (feu Lucien Dionne), feu André (feu Aline Beaudoin); de la famille Bérubé, la belle-sœur de : feu Gilles (Mavis Lewiff), feu Ghislaine (feu Lucien Dumont), Olivette (Jean-Yves Paradis), Fernande (feu Mario Lavoie), Francine (Pierre Bilodeau), Philippe (Carmelle Paradis). Sont aussi attristés par son départ ses beaux-frères, belles-sœurs, neveux, nièces, cousins, cousines, autres parents des familles Desjardins, Bérubé et Pelletier ainsi que ses ami(e)s.

Vos condoléances peuvent se traduire par un don à l'Association pulmonaire du Québec, 4115, rue Ontario Est, bureau 200, Montréal (Québec) H1V 1J7.

La direction des funérailles a été confiée à la



Résidence Funéraire Daniel Caron
353, avenue Chapleau, Saint-Pascal
www.groupefunerairecaron.com
418 492-2222



Remerciements

Francine Boucher
Mont-Carmel

Nos remerciements les plus sincères à tous ceux et celles qui ont partagé notre chagrin, lors du décès de Mme Francine Boucher, survenu le 22 février dernier. Votre présence ainsi que toutes les marques de sympathie, manifestées de quelque façon que ce soit, nous ont été d'un grand réconfort et furent très appréciées. Que chacun de vous trouve dans ces remerciements l'expression de notre reconnaissance et les considère comme vous étant adressés personnellement.

Son ami, Wilfrid Chénard et la famille.



Remerciements

Rachelle Pelletier Ouellet
La Pocatière

Les membres de la famille Ouellet remercient bien sincèrement tous les parents et ami(e)s qui ont témoigné des marques de sympathie, lors du décès de Mme Rachelle Pelletier, survenu le 12 février dernier, soit par offrandes de messes, affiliations de prières, cartes de sympathie, envois de fleurs, dons, courriels, visite au salon ou assistance aux funérailles. Veuillez considérer ces remerciements comme vous étant adressés personnellement.

Ses enfants : Jacinthe, Mario (Lucie St-Pierre), France (Daniel Bérubé), Joline (Claude Bélanger); ses petits-enfants et ses arrière-petits-enfants.



Avis de décès

Thérèse Raymond (1945-2026)
La Pocatière

À la Maison des Aînés de Rivière-du-Loup, le 27 février 2026, est décédée à l'âge de 80 ans et 10 mois, Mme Thérèse Raymond épouse de feu M. Claude Pelletier. Fille de feu Mme Rita Dubé et feu M. Marcel Raymond, elle demeurait à La Pocatière, Kamouraska.

Les membres de la famille accueilleront les parents et amis pour recevoir les condoléances au Complexe funéraire Marius Pelletier au 409, 9^e rue boul. Desrochers à La Pocatière, le samedi 28 mars 2026, de 12 h à 13 h 50. Le service religieux sera célébré le même jour à 14 h, en la Cathédrale Sainte-Anne-de-La-Pocatière, et sera suivi de l'inhumation au cimetière des Pins.

Elle laisse dans le deuil ses enfants : Francis (Sandra Lord), Yvan (Marie-Claude Gilbert), Marie-Claude (Martin Beaulieu); ses petits-enfants : Alyson, Rébecca, Marie-Maxime, Nathan, Noah, Marianne, Jacob, Laurence et Antoine. Elle était la sœur et la belle-sœur de : Yolande (feu Lionel Gaulin), Jacques (Colette Landry) et Jeannine. De la famille Pelletier, elle était la belle-sœur de : feu Clément-Marie (feu Thérèse Bérubé), feu Marcel (Monique Voyer), feu Lionel (Colette Bernier), Marie-Marthe (Henri Lavoie), Annette (feu Émile Bernier), Jean-Luc (Murielle Charest), Mariette (feu Julien Bélanger), Loyola (Ruth Bélanger) et Conrad (feu Donat Lizotte). Sont aussi affectés par son départ plusieurs neveux, nièces, cousins, cousines, autres parents et amis.

La famille remercie les membres du personnel de la Maison des Aînés, particulièrement l'équipe de la maisonnée Putep, pour les excellents soins prodigués, leur dévouement et leur soutien.

Vos témoignages de sympathie peuvent se traduire par un don à la Fondation de l'hôpital Notre-Dame-de-Fatima de La Pocatière.

Direction funéraire :



Résidence Funéraire Marius Pelletier inc.
La Pocatière, Saint-Jean-Port-Joli et L'Islet
1 418 856-3371 • Sans frais: 1 866 856-3371
Courriel : rfmpe@videotron.ca
Site web : www.maisons-funeraires.com
Entreprise funéraire reconnue Distinction par la C.T.Q.



Messe anniversaire

Laurette Pelletier Garon
Saint-Denis-De La Bouteillerie

« Chère maman, il y a un an tu nous quittais. Ton souvenir sera à tous jamais gravé dans nos cœurs. »

C'est donc à ta mémoire que sera célébrée une messe anniversaire en l'église de Saint-Denis-De La Bouteillerie, ce dimanche 29 mars 2026 à 11 h.

Merci aux parents et amis qui se joindront à nous pour cette célébration.



Remerciements

Jacqueline Fournier
Saint-Philippe-de-Néri

Nos remerciements les plus sincères à tous ceux et celles qui ont partagé notre chagrin, lors du décès de Mme Jacqueline Fournier, survenu le 25 janvier 2026. Votre présence ainsi que toutes les marques de sympathie, manifestées de quelque façon que ce soit, nous ont été d'un grand réconfort et furent très appréciées. Que chacun de vous trouve dans ces remerciements l'expression de notre reconnaissance et les considère comme vous étant adressés personnellement.

Son fils, André et la famille.



Remerciements

Éric Trépanier (1977-2026)

« Le souvenir est le parfum de l'âme ».

Nous tenions à vous exprimer nos remerciements lors du décès de M. Éric Trépanier survenu le 30 janvier 2026. Votre soutien et votre présence nous ont été précieux, et même indispensables pour nous permettre de surmonter la douleur de son départ. Le souvenir de cet être joyeux restera à jamais avec nous.

Ses parents Réjeanne et Yves

Sa conjointe Caroline

*Nos condoléances à toutes
les familles éprouvées*



Avis de décès

Anna Blier Dionne (1933-2026)
La Pocatière

À l'hôpital Notre-Dame-de-Fatima de La Pocatière, le 18 mars 2026 est décédée à l'âge de 92 ans et 6 mois Mme Anna Blier, épouse de feu M. Ernest Dionne; fille de feu Mme Gabrielle Pelletier et de feu M. Roméo Blier. Elle demeurait à La Pocatière, autrefois à Saint-Philippe-de-Néri, Kamouraska.

La famille recevra les condoléances à la Résidence funéraire Daniel Caron, 395, avenue Chapleau, Saint-Pascal, le samedi 28 mars 2026 dès 13 h. Le service religieux sera célébré le même jour à 16 h, en l'église de Saint-Philippe-de-Néri. L'inhumation aura lieu ultérieurement au cimetière paroissial.

Elle était la mère de : feu Carole (feu Gaston Gosselin), Ghislain (Marjolaine Gagné), Andrée (Francis Dubé), Michel (Carmen Anctil), Francis (feu Marlène Chamberland) (Marie-Claude Gagnon), Johanne (Guy Tessier). Elle laisse également dans le deuil ses petits-enfants : René (Lison Michaud), Édith (Louis-Philippe Leduc), Steve (Katerie St-Laurent), Patrick (Anne-Marie Grenier), Marie-Ève (David Castonguay), Keaven (Sarah Brousseau), Jérémie, Pier-Olivier (Karine Lévesque), Jean-Simon, Alex-Ann (Émile Dubuc), Emmy (Jérémie Normandin); ses 18 arrière-petits-enfants. Elle était la sœur de : feu Ludger (Lorraine Champagne), feu Roméo (feu Renette Plante), feu André (feu Janine Plourde), Jeannine (André Hamel), Paul (Francine Mignault), Ghislaine (Rodrigue Gauvin), Gervaise (feu Gérard Tremblay), Rita (Gilles Dionne), feu Pierre, Jean (Louise Sirois), Guy (Lise Lavoie); la belle-sœur de : feu Marie (feu Camille Pelletier), feu Rose-Alice (feu Yvon Hurteau), feu Pierre (Denise Leblanc), feu Éva (feu Ernest Gauthier), feu Arthur (feu Fernande Richard), feu Gabby, feu Gérard (feu Antoinette Bouchard), feu Paul (feu Alice Desjardins), feu Rolland (feu Jacqueline Paradis), feu Albert (feu Rosalie Plourde), feu Roger (Florida Beaudoin), feu Maurice (Thérèse Beaudoin), feu Jeannine (feu Gilbert Roy). Sont aussi attristés par son départ ses neveux, nièces, cousins, cousines, autres parents et ami(e)s.

Des remerciements sont adressés à Mme Lucette Lévesque pour sa grande disponibilité et les services rendus. Merci également au personnel de la résidence Hélène Lavoie de La Pocatière pour les bons soins prodigués.

La direction des funérailles a été confiée à la



Résidence Funéraire Daniel Caron
353, avenue Chapleau, Saint-Pascal
www.groupefunerairecaron.com
418 492-2222



Avis de décès

Madeleine Boucher Nadeau (1940-2026)
Rivière-du-Loup, autrefois de La Pocatière

Au Centre d'hébergement Les Jardins du Haut-Saint-Laurent de Saint-Augustin-de-Desmaures, le 24 février 2026, à l'âge de 86 ans, est décédée Mme Madeleine Boucher Nadeau épouse de M. Alphée Nadeau. Elle demeurait à Saint-Augustin-de-Desmaures, autrefois de Rivière-du-Loup et de La Pocatière.

La famille recevra les condoléances au funérarium Marc-André Rioux Ltée, situé au 169 rue Lafontaine, Rivière-du-Loup, le samedi 4 avril 2026 à compter de 12 h. Une cérémonie d'adieu sera célébrée, ce même jour à 15 h, en la salle commémorative du funérarium. L'inhumation des cendres aura lieu ultérieurement au cimetière Saint-Patrice.

Elle laisse dans le deuil son époux Alphée; ses enfants : Diane (Claude Cantin) et Dominique (Gaston Minville); ses petits-enfants : Valérie (Vivian), Olivier (Katherine), Samuel (Gabrielle) et Laura. Elle s'en est allée rejoindre son père Robert Boucher; sa mère Marie-Ange Bernier; ses sœurs : Monique, Pierrette, Marcelle et Hélène; son frère Aurèle ainsi que plusieurs beaux-frères et belles-sœurs. Sont aussi affectés par son départ sa belle-sœur, ses beaux-frères, ses neveux et nièces, ses cousins et cousines ainsi que ses autres parents et amis des familles Boucher et Nadeau.

La famille remercie le personnel du Centre d'hébergement Les Jardins du Haut-Saint-Laurent pour leur compassion, leur bienveillance et les bons soins prodigués à Mme Boucher Nadeau.

Vos marques de sympathie peuvent se traduire par un don à la Société Alzheimer du Bas-Saint-Laurent ou à la Fondation Les Jardins du Haut-St-Laurent et Côté-Jardins. Des formulaires seront disponibles sur place.



Maison funéraire Marc-André Rioux Ltée
169, Lafontaine, C.P. 934, Rivière-du-Loup
Courriel : info@m-a-rioux.qc.ca www : m-a-rioux.qc.ca
Tél. : 418 862-2668 Téléc. : 418 862-0939
Entreprise funéraire membre de la Corporation des thanatologues du Québec
Entreprise funéraire reconnue Distinction de la C. T. Q.



Remerciements

Henri Lavoie
Saint-Denis-De La Boutellerie

Nos remerciements les plus sincères à tous ceux et celles qui ont partagé notre chagrin, lors du décès de M. Henri Lavoie, survenu le 28 janvier 2026. Votre présence ainsi que toutes les marques de sympathie, manifestées de quelque façon que ce soit, nous ont été d'un grand réconfort et furent très appréciées. Que chacun de vous trouve dans ces remerciements l'expression de notre reconnaissance et les considère comme vous étant adressés personnellement.

Son épouse, Lucia Voisine; ses enfants : Ginette (Alain Bourret), Mario (Julie Michaud), Christine (Patrick Gendron), Rico (Louise Thivierge); ses petits-enfants; ses arrière-petits-enfants.

Revenu Québec veut outiller les jeunes face à leurs obligations fiscales

À l'approche de la saison des impôts, Revenu Québec met l'accent sur un public bien précis : les jeunes qui produiront leur toute première déclaration de revenus. Que ce soit pour un premier emploi, un stage ou des études, l'organisation souhaite les accompagner afin de démystifier un processus souvent perçu comme complexe, mais qui s'avère en réalité plus accessible qu'il n'y paraît.



Photo : Archives Le Placoteux

Dans un communiqué publié le 19 mars, l'agence rappelle que produire sa déclaration de revenus constitue une étape importante, non seulement pour respecter ses obligations fiscales, mais aussi pour obtenir les sommes auxquelles une personne peut avoir droit.

« Faire ses impôts » n'exige pas nécessairement des connaissances approfondies. Revenu Québec insiste d'ailleurs sur la simplicité du processus, notamment grâce à des outils pédagogiques accessibles en ligne, comme la section *Déclaration d'impôt 101* du site justepourtous.ca. On y retrouve des explications vulgarisées sur les notions de base, dont la différence entre les crédits et les déductions d'impôt, ainsi que le rôle des taxes et des impôts dans la société.

Même en l'absence de revenus, produire une déclaration demeure pertinent. Plusieurs crédits peuvent être demandés, notamment le crédit d'impôt pour solidarité, les frais de scolarité, ou encore les intérêts sur un prêt étudiant. Dans certains cas, ces montants peuvent être reportés à des années ultérieures, ou transférés à un proche admissible comme un parent ou un grand-parent.

Revenu Québec met également de l'avant des ressources concrètes pour soutenir les jeunes contribuables. Le Service d'aide en impôt – Programme des bénévoles permet, par exemple, aux personnes ayant un revenu modeste et une situation fiscale simple de bénéficier d'un accompagnement gratuit. Une façon efficace de s'assurer de ne rien laisser passer, et d'obtenir un éventuel remboursement.

Par ailleurs, l'organisation encourage fortement la production de la déclaration par voie électronique. Cette méthode permet de réduire les erreurs et d'accélérer

le traitement des dossiers, notamment pour le versement des remboursements. Certains logiciels autorisés sont même offerts gratuitement aux contribuables admissibles.

Au-delà des cas plus traditionnels, Revenu Québec rappelle que les nouvelles réalités économiques doivent aussi être prises en compte. Les jeunes qui investissent en ligne doivent déclarer leurs transactions, même si celles-ci n'ont généré aucun gain. Il en va de même pour les cryptoactifs, dont la possession ou la vente doivent être déclarées à l'aide des formulaires appropriés.

Autre phénomène en croissance : les revenus issus de l'économie numérique. Les créateurs de contenu ou les personnes générant des revenus en ligne sont généralement considérés comme des travailleurs autonomes, et doivent déclarer l'ensemble de leurs gains, y compris les avantages reçus sous forme de produits ou de services.

Enfin, Revenu Québec rappelle les échéances à respecter. Pour l'année d'imposition 2025, la date limite pour produire sa déclaration est fixée au 30 avril 2026. Les travailleurs autonomes bénéficient toutefois d'un délai supplémentaire, soit jusqu'au 15 juin, pour transmettre leurs documents.

À travers cette démarche, l'organisation souhaite non seulement faciliter l'entrée des jeunes dans le système fiscal, mais aussi renforcer leur compréhension des mécanismes économiques qui soutiennent les services publics. Une première déclaration, en somme, qui pourrait bien marquer le début d'une relation plus éclairée avec les finances personnelles.

Source : Gouvernement du Québec



Le **Placoteux** publiera bientôt
un **CAHIER EMPLOI**

**Notre vitrine emploi au cœur
de VOTRE recrutement!**

Communiquez avec votre conseillère :

**Hélaine Pettigrew
418 492-2706, poste 108**

TRAVAILLEURS ÉTRANGERS TEMPORAIRES

Bernard Généreux déplore le manque de prévisibilité pour les régions

Le député fédéral de Côte-du-Sud–Rivière-du-Loup–Kataskomiq–Témiscouata, Bernard Généreux, déplore le manque de prévisibilité entourant les récentes modifications au Programme des travailleurs étrangers temporaires annoncées par le gouvernement libéral.

JOSÉ D. SOUCY

Ce dernier a annoncé une prolongation d'un an des permis de travail pour certains immigrants temporaires établis au Québec. Cette action a été présentée comme étant une nouvelle mesure temporaire visant à aider le gouvernement du Québec à retenir les travailleurs qualifiés en voie d'obtenir la résidence permanente.

Les travailleurs admissibles à la prolongation annoncée par Immigration Canada sont ceux qui ont présenté une demande de sélection permanente dans le cadre du nouveau Programme de sélection des travailleurs qualifiés du Québec, et qui sont toujours en attente d'une décision. Sont également visés les travailleurs qui détiennent, ou détenaient récemment un permis de travail lié à un employeur dans le cadre du Programme des

travailleurs étrangers temporaires ou du Programme de mobilité internationale, dont l'expiration survient entre maintenant et le 31 décembre 2026.

Manque de prévisibilité

Malgré cette annonce, M. Généreux estime que les mesures dévoilées ne donnent pas aux entreprises régionales la stabilité nécessaire pour planifier leurs activités et assurer leur développement. Dans plusieurs secteurs de l'économie régionale — notamment l'agriculture, la transformation alimentaire et certains secteurs manufacturiers —, les travailleurs étrangers temporaires, dit-il, jouent un rôle crucial pour permettre aux entreprises de répondre à la demande et de poursuivre leur croissance.

« Les entrepreneurs de nos régions ont

besoin de règles claires et d'un horizon stable pour planifier leurs activités. L'annonce faite par les libéraux ne donne malheureusement pas le temps nécessaire pour permettre aux entreprises de s'adapter », affirme Bernard Généreux.

Depuis plusieurs mois, le député local et ses collègues conservateurs demandent au gouvernement fédéral d'accorder une période de transition de cinq ans aux entreprises situées dans les régions où le taux de chômage est inférieur à 5,5 %. Selon lui, une telle approche permettrait aux entreprises de s'ajuster graduellement à un éventuel resserrement des règles en matière d'immigration, tout en protégeant la vitalité économique des régions.

Plusieurs regroupements d'entreprises à travers le Québec ont d'ailleurs souligné l'importance d'assurer une plus

grande prévisibilité pour les organisations qui dépendent de cette main-d'œuvre.

Plusieurs rencontres

Au cours des dernières semaines, M. Généreux est allé à la rencontre de PME de sa circonscription, des chambres de commerce de Montmagny et de Rivière-du-Loup, de même que de partenaires économiques du territoire. Ces rencontres ont permis d'échanger plusieurs informations concernant les impacts des récentes modifications aux programmes d'immigration, notamment en matière de travailleurs étrangers temporaires. « Nos entreprises régionales sont au cœur du développement économique de nos communautés. Il faut leur donner les moyens de continuer à croître et à créer des emplois », conclut le député Généreux.

Des assouplissements « inutiles » au Québec, dénonce l'AHQ

À l'instar du député fédéral de la circonscription de Côte-du-Sud–Rivière-du-Loup–Kataskomiq–Témiscouata, Bernard Généreux, l'Association Hôtellerie du Québec (AHQ) dénonce vivement les assouplissements annoncés récemment par le gouvernement fédéral au Programme des travailleurs étrangers temporaires (PTET).

Si, à première vue, la possibilité d'augmenter les seuils de travailleurs étrangers temporaires de 10 à 15 % a été accueillie favorablement par certains hôteliers en région — une demande portée par l'AHQ depuis septembre 2024 —, l'analyse de la situation révèle une tout autre réalité.

« Je sautais de joie quand j'ai appris la nouvelle, vendredi. Mon établissement faisait partie des régions admissibles à une hausse de 10 à 15 %. Mais au final, aucun de mes employés n'a reçu d'invitation dans le PSTQ. Ça n'a aucun sens », affirme Joanna Lortie, vice-présidente de l'Hôtel Universel à Rivière-du-Loup.

Triste spécificité québécoise

Selon l'AHQ, alors que les entreprises ailleurs au Canada peuvent réellement bénéficier de ces assouplissements, le Québec demeure à l'écart en raison de ses propres règles. La présidente-directrice générale de l'organisation, Véronique Tremblay, se montre particulièrement critique. « Ailleurs au pays, cette annonce donne de l'air aux entreprises hôtelières. Ici, elle ne donne absolument rien. C'est complètement incohérent », soutient-elle.

Québec pointé du doigt

Au cœur du problème : le Programme de sélection des travailleurs qualifiés (PSTQ), dont les critères sont jugés trop

restrictifs et imprévisibles. Selon l'AHQ, plusieurs travailleurs déjà en emploi se retrouvent exclus, limitant considérablement l'accès aux nouvelles mesures.

Ainsi, même dans les régions admissibles à une hausse des seuils, peu d'entreprises peuvent en profiter concrètement. « Si le gouvernement du Québec ne priorise pas l'hôtellerie et la restauration, particulièrement en région, on va droit dans le mur. On parle d'entreprises qui vont perdre des travailleurs essentiels uniquement à cause des règles administratives », déplore l'Association.

Un appel à des actions concrètes

Face à cette situation, l'Association presse les gouvernements d'agir rapidement en mettant en place des mesures efficaces et adaptées à la réalité du terrain. Elle demande notamment la prolongation immédiate des permis de travail des employés déjà en poste, l'instauration de règles plus prévisibles, l'inclusion de toutes les régions, et une révision du PSTQ afin qu'il réponde mieux aux besoins des entreprises.

« Nos entreprises n'ont pas besoin de bonnes intentions. Elles ont besoin de solutions qui fonctionnent. Et en ce moment, au Québec, ce n'est tout simplement pas le cas », conclut l'AHQ.



OFFRE D'EMPLOI

CHAUFFEUR / CHAUFFEUSE DE MINIBUS
(transport collectif et adapté)

RAOUL transport collectif et adapté du Kamouraska

Vous aimez conduire, offrir un service humain et faire une différence dans votre communauté? Nous constituons actuellement une banque de candidats pour du temps partiel, temps plein et pour des remplacements. Bienvenue aux retraités, semi retraités, jeunes et moins jeunes! Joignez-vous à notre équipe!

À propos de nous

RAOUL est le service de transport collectif et adapté qui facilite les déplacements des citoyens de la région. Nous avons à cœur la sécurité et le bien-être de notre clientèle.

Votre rôle

En tant que chauffeur(euse) de minibus, vous serez responsable de :

- Assurer le transport sécuritaire et courtois des usagers
- Offrir une assistance respectueuse aux personnes à mobilité réduite
- Respecter les horaires et les trajets établis
- Respect des obligations entourant la conduite de véhicules lourds
- Veiller aux entretiens quotidiens et préventifs des véhicules.

Profil recherché

- Permis de conduire valide (incluant classe 4B)
- Excellent dossier de conduite
- Sens des responsabilités et de la sécurité
- Empathie, patience et excellent service à la clientèle
- Capacité à travailler avec une clientèle variée (aînés, personnes en situation de handicap, etc.)

Ce que nous offrons

- Un emploi valorisant au cœur de votre communauté
- Horaire flexible (temps plein ou partiel selon vos disponibilités et les besoins)
- Environnement de travail humain et respectueux
- Possibilité de contribuer concrètement à améliorer la mobilité des citoyens

Lieu de travail

Territoire de la MRC de Kamouraska – connaissance du territoire requise

Entrée en poste

Dès que possible

Envie de faire partie de l'équipe?

Faites-nous parvenir votre candidature dès maintenant!

direction@monraoul.com

5993H1126

CONSULTEZ VOS INFOS À LA SOURCE

Meta censure les médias,
dont votre hebdomadaire **Le Placoteux**,
en bloquant les nouvelles de ses plateformes
Facebook et Instagram.

Restez informé
et ne manquez rien de
l'actualité en vous inscrivant
à notre infolettre



leplacoteux.com/inscription-infolettre

Le **Placoteux**
L'HEBDOMADAIRE DE LA CÔTE-DU-SUD

Mélissa Bédard sur scène pour Je collationne

La chanteuse Mélissa Bédard présentera son spectacle *Ma vérité* à la cathédrale Sainte-Anne à La Pocatière le samedi 23 mai à 20 h. L'événement est organisé au profit du programme *Je collationne*, et proposera un mélange de chansons de son nouvel album et d'autres succès du répertoire francophones.

Même si le spectacle a lieu à la cathédrale, celui-ci ne s'inscrit pas dans le calendrier des célébrations du 75^e anniversaire du diocèse, ce que l'article publié la semaine dernière a pu laisser croire. L'organisation de *Je collationne* n'est pas associée aux activités du diocèse de Sainte-Anne-de-la-Pocatière.

Les billets sont en vente dès maintenant via la plate-forme Zeffy. La totalité des montants amassés servira à l'achat de collations pour le programme *Je collationne* dans plusieurs écoles de la région. Le spectacle contribue donc directement au développement du programme dans plusieurs

écoles primaires, faisant une réelle différence pour les enfants. (ML)



Mélissa Bédard sera en spectacle pour *Je collationne* le samedi 23 mai. Photo : Courtoisie

OFFRE D'EMPLOI



LA MUNICIPALITÉ DE MONT-CARME
EST À LA RECHERCHE D'UN

ADJOINT ADMINISTRATIF

DESCRIPTION SOMMAIRE :

Relevant de la direction générale, l'adjoint administratif constitue un point d'accès aux services municipaux. Il accueille, accompagne et oriente les citoyens dans leurs démarches, tout en offrant un soutien administratif et opérationnel à l'équipe de travail.

PRINCIPALES RESPONSABILITÉS :

- Accueillir et diriger les citoyens et les visiteurs vers les personnes concernées ou fournir les renseignements généraux s'il y a lieu
- Recevoir et gérer les appels téléphoniques, donner les renseignements généraux, prendre et transmettre les messages ou acheminer vers le membre du personnel approprié
- Recevoir, traiter et acheminer le courrier postal et électronique
- Procéder aux encaissements
- Rédiger, corriger et mettre en page différents dossiers municipaux
- Exécuter divers travaux administratifs telle la saisie de données, les photocopies et l'expédition de documents
- Procéder au classement et à l'archivage des dossiers municipaux
- Procéder à la location de salle et à la programmation des clés magnétiques
- Assurer la publication d'une partie des communications numériques de la municipalité
- Exécuter toutes autres tâches connexes à son emploi, selon les directives

EXIGENCES DU POSTE :

- Détenir un diplôme d'études collégiales (DEC) en bureautique ou diplôme d'études professionnelles (DEP) en secrétariat avec 3 à 5 ans d'expérience

COMPÉTENCES RECHERCHÉES :

- Confidentialité et discrétion
- Facilité à communiquer efficacement
- Capacité d'écoute et de résolution de problèmes
- Rigueur, méthodologie de travail et gestion de priorités
- Esprit d'équipe
- Autonomie et sens de l'initiative
- Sens de l'organisation et habiletés à mener de front plusieurs dossiers simultanément
- Capacité à travailler dans un environnement achalandé
- Connaissance du milieu municipal et du logiciel PG un atout

CONDITIONS DE TRAVAIL :

- Poste permanent 28 heures par semaine réparties sur 4 jours
- Période de probation de 3 mois
- Rémunération offerte selon l'expérience et les qualifications

Les personnes intéressées doivent faire parvenir leur curriculum vitae **d'ici le 8 avril 2026 à 11 h** à l'adresse suivante : direction@mont-carmel.ca

Seuls les candidats retenus pour une entrevue seront contactés. L'emploi du masculin est utilisé comme générique, dans le seul but d'alléger le texte



OFFRES D'EMPLOI

COORDONNATEUR DE CAMP DE JOUR

C'est l'occasion parfaite de faire une différence auprès des enfants tout en développant ton leadership.

Ton rôle :

- Organiser le camp de jour 2026 (inscriptions, horaires, matériel, activités, etc.)
- Contribuer à assurer un camp de jour amusant et sécuritaire
- Soutenir ton équipe d'animateurs au quotidien
- Intervenir avec bienveillance auprès des enfants
- Être une personne-ressource pour les parents et ton équipe
- Tu es le coordonnateur que l'on recherche si :
- Tu es leader, dynamique et souriant, organisé et responsable, autonome et débrouillard

Prérequis :

- Carte RCR valide
- Formation DAFA
- Expérience en organisation, coordination et planification
- Posséder une voiture et détenir un permis de conduire

ANIMATEURS DE CAMP DE JOUR (2 POSTES)

Tu as complété ton secondaire 4, tu as un intérêt à passer l'été en présence d'enfants et à jouer dehors. Ce poste est assurément pour toi.

Ton rôle :

- Planifier des activités, les animer et prévoir le matériel nécessaire
- Veiller à la sécurité et aux bien-être des enfants
- Participer aux rencontres d'équipes et aux formations requises pour l'emploi
- Veiller au respect des règlements et procédures en vigueur

Profil recherché :

- Aime travailler avec les enfants, dynamique et créatif
- Responsable, organisé et autonome

Toute personne intéressée est priée de soumettre son curriculum vitae **avant le 8 avril 2026 à 11 h**, à l'adresse suivante : direction@mont-carmel.ca

* L'usage du masculin a comme seul but d'alléger le texte.

033111226



Technicien en bâtiment

Emploi permanent TEMPS PLEIN (jour)

Prolam cherche à compléter son équipe avec un(e) technicien(ne) en bâtiment.

Tu es une personne organisée, débrouillarde et autonome. Tu aimes relever de nouveaux défis et tu fais preuve d'initiative et de professionnalisme.

Viens rejoindre notre équipe passionnée et motivée. Tu auras l'opportunité d'évoluer et de t'épanouir.

Description :

- Assurer la maintenance préventive et corrective des équipements liés à la climatisation et au chauffage;
- Effectuer les tâches d'entretien et la réparation des réseaux d'eau, des installations sanitaires, des tuyaux, des chauffages et système d'égouts;
- Effectuer la réparation des pannes et des dysfonctionnements sur les installations techniques du bâtiment;
- Rédiger les rapports d'intervention en émettant des commentaires sur les bons de travail;
- Intervenir rapidement lors d'une situation d'urgence;
- Aider aux tâches électriques et mécaniques;
- Assurer le soutien de l'équipe de maintenance.

PROLAM

Prérequis à l'emploi :

- Être responsable et autonome
- Leadership positif axé sur la résolution de problème
- DEP en électromécanique ou mécanique du bâtiment
- Bonne capacité physique



Contacte-nous par message privé ou par courriel au rh@prolamfloors.com

05190426

OFFRE D'EMPLOI

ALIMENTS LUDO RECRUTE!



LUDO
PIZZAS 9 5/12 POUGES, SAUCE À
LA VIANDE, PÂTES & PÂTES

ON CHERCHE UNE PERSONNE POUR COMBLER NOTRE ÉQUIPE, À TEMPS PLEIN POUR LE QUART DE SOIR. PROFIL RECHERCHÉ : FIABLE, BONNE CAPACITÉ PHYSIQUE ET ORGANISÉ

La personne sera appelée à réaliser des tâches de manutention, contribuer aux opérations d'emballage et soutenir différents postes de la chaîne de production!

- **Emploi stable avec un horaire stable**
- **Possibilité de faire du temps supplémentaire (début à partir de 35 heures)**
- **Paie à la semaine**
- **Travail en équipe**

DU LUNDI AU JEUDI, FINS DE SEMAINE DE 3 JOURS!

ÇA T'INTÉRESSE ? Écris-nous à alimentsludo@videotron.ca

ou appelle-nous ! 418 498-2945

15, rue de la Fabrique, Mont-Carmel, QC, G0L1W0

358311226

OFFRE D'EMPLOI



L'office d'habitation Kamouraska-L'Islet est gestionnaire de logements sociaux. Sa mission est d'offrir des logements et des services de qualités ainsi que de favoriser le mieux-être de ses résidents.

SERVICE AUX TABLES

Nous recherchons, pour nos résidents du Domaine Angélique à La Pocatière, une personne fiable et attentionnée pour le service aux tables.

Rôles et responsabilités

- Servir les diners et les soupers des résidents et veiller à la salubrité de la salle à manger de la résidence
- Travailler en équipe avec le cuisinier afin de s'assurer du bon déroulement de la qualité du service aux résidents.

Profil recherché

- Fiable et autonome.
- Volonté de contribuer au bien-être d'une clientèle vulnérable.
- Aimer la proximité avec les aînés.
- Patience et capacité d'adaptation à une clientèle diverse.
- Expérience de travail similaire avec le même type de clientèle, un atout.

Autres exigences

- Ne pas avoir d'antécédents judiciaires en lien avec l'emploi tel qu'exigé par le ministère de la santé pour les résidences privées pour aînés (RPA) certifiées.

Conditions de travail

Temps partiel : 14-20 h / sem., une fin de semaine sur deux
Salaires à discuter selon expérience

Les personnes intéressées peuvent envoyer leur CV à helene.bernier@ohkam-lislet.com ou appeler au 418 492-2877, poste 300.

007511226_2

Offres d'emploi

Quel avenir pour les femmes d'avant 1950 ?

Ludovic Dufour, responsable des projets éducatifs au Musée de la Mémoire vivante de Saint-Jean-Port-Joli depuis 2024, sera conférencier à la Société historique de Rivière-du-Loup. L'activité a lieu le 26 mars prochain à 19 h 30, à la salle Bon-Pasteur de la Maison de la culture, et portera sur la vie des femmes du début du XX^e siècle.

Intitulée *Perspective d'avenir des femmes d'avant 1950*, la rencontre s'appuie sur la collection de témoignages conservée par le musée. Ces récits permettent de mieux comprendre le quotidien et les horizons qui s'offraient aux femmes au début du siècle dernier, dans un contexte social marqué par des normes et des contraintes bien différentes de celles d'aujourd'hui.

À travers ces témoignages, les auditeurs découvriront comment plusieurs femmes ont tracé leur propre chemin malgré les limites imposées par l'époque. La venue de Ludovic Dufour s'inscrit dans la programmation annuelle de la Société historique de Rivière-du-Loup. Le conférencier a accepté de remplacer la personne

initialement prévue pour cette activité.

La conférence est offerte gratuitement aux membres de l'organisme. Les personnes intéressées peuvent consulter le site web ou les réseaux sociaux de la Société historique de Rivière-du-Loup pour suivre ses activités. (ML)



Ludovic Dufour. Photo : Courtoisie

Louis T au Théâtre des Prés

L'humoriste Louis T sera de passage au Théâtre des Prés de Saint-Germain-de-Kamouraska le jeudi 26 mars à 20 h avec son spectacle *Mâle Alpha*, présenté par la Corporation régionale de la Salle André-Gagnon et Hydro-Québec.

Dans ce spectacle d'une durée d'environ 90 minutes, Louis T part d'un constat simple : il ne correspond pas à l'image traditionnelle du « mâle alpha ». Ni compétitif, ni particulièrement fier ou courageux, l'humoriste explique qu'à 40 ans, il a abandonné l'idée de vouloir incarner ce modèle masculin.

À partir de cette prémisse, il propose une série de réflexions sur la place de l'homme dans la société actuelle. En parlant des hommes, Louis T en vient aussi à réfléchir au rôle et à l'expérience des femmes.

L'humoriste glisse également quelques conseils au public féminin. « Dans le marché de l'homme, va dans l'usagé », lance-t-il notamment, en évoquant avec humour la réalité des pères

séparés qui doivent apprendre à se débrouiller seuls avec leurs enfants une semaine sur deux.

Connu pour ses textes incisifs, souvent appuyés sur des études, Louis T aborde le sujet de sa condition d'autiste « avec haut niveau de fonctionnement ». Il traite également de discrimination et d'intelligence humaine, toujours avec l'objectif de faire réfléchir sans alourdir le propos.

Dans un décor minimaliste, l'humoriste mise sur une approche mordante et actuelle, oscillant entre humour parfois provocateur et commentaire social. Les billets sont disponibles en ligne sur le site de la Salle André-Gagnon, par téléphone au 1 866 908-9090, et au Métro Plus Label de La Pocatière. (ML)



PROVINCE DE QUÉBEC

AVIS PUBLIC APPEL D'OFFRES

PROJET : Remplacement sanitaire et pluvial – rue des Arpents Verts et rue des Érables

NUMÉRO D'APPEL D'OFFRES : **AO-532140902203**

La ville de La Pocatière requiert des soumissions pour la réalisation des travaux de réfection de la rue des Érables et de la rue des Arpents Verts en 2026. Les travaux incluent, sans toutefois s'y limiter la réfection de la chaussée des deux rues sur environ 460m, le remplacement d'un ponceau TBA 900mm Ø de 17.5m, le remplacement de l'égout sanitaire et de l'égout pluviale, ainsi que tout autres travaux connexes.

Le soumissionnaire qui se verra octroyer le contrat devra réaliser les travaux selon les plans et devis réalisés par la Fédération québécoise des Municipalités (FQM) en date du 12 mars 2026.

La Ville ne s'engage à accepter ni la soumission la plus basse, ni aucune des soumissions reçues, et elle décline toute responsabilité à l'égard de l'un ou l'autre des soumissionnaires en cas de rejet de toutes les soumissions. Le contrat est adjugé sur décision du Conseil de la Ville, à sa seule discrétion, et la Ville ne peut être liée d'aucune autre façon que par une résolution de son Conseil.

Date d'ouverture des soumissions : « **14 avril 2026 à 11 h 15** »

Lieu du dépôt des soumissions : 412, 9^e rue boulevard Desrochers
La Pocatière (Québec) G0R 1Z0

Sont admissibles à soumissionner au présent appel d'offres les soumissionnaires ayant un établissement au Québec ou dans un territoire visé par un accord intergouvernemental de libéralisation des marchés applicable à la Ville dans le cadre du présent appel d'offres, soit l'Accord Québec-Ontario (ACCQO) et l'Accord de libre-échange canadien (ALEC).

Les soumissionnaires doivent se procurer les documents d'appel d'offres sur le site du SEAO. Les frais sont fixés selon la tarification établie par le SEAO.

Une garantie de soumission de 10 % du prix soumis doit accompagner la soumission.

Donné à La Pocatière, le 23 mars 2026.

Étienne Bergeron, directeur général
La Pocatière

0343H1206_2



PROVINCE DE QUÉBEC
M.R.C. DE KAMOURASKA
MUNICIPALITÉ DE RIVIÈRE-OUELLE

AVIS PUBLIC

Est donné par la soussignée, Pascale Pelletier Ouellet, Directrice générale, greffière-trésorière ;

1. Que lors de la séance ordinaire du 3 mars dernier, le Conseil municipal de Rivière-Ouelle a adopté le projet de Règlement 2026-02 sur l'occupation et l'entretien des bâtiments ;
2. Qu'une assemblée publique de consultation aura lieu le 7 avril 2026 à 20 h, à la salle du Conseil sur le projet de règlement. Au cours de cette assemblée publique, le maire expliquera le projet de règlement ainsi que les conséquences de son adoption et entendra les personnes qui désirent s'exprimer à ce sujet.
3. Que ledit projet de règlement ne contient aucune disposition susceptible d'approbation référendaire.
4. Que le règlement concerne le territoire de toute la municipalité.
5. Que le projet de règlement peut être consulté par toute personne intéressée aux heures régulières de bureau, à l'édifice municipal situé au 133, route 132 à Rivière-Ouelle.

DONNÉ À RIVIÈRE-OUELLE, le 18 mars 2026.

Pascale Pelletier Ouellet
Directrice générale, greffière-trésorière

9271HE30

0349E1126



APPEL D'OFFRES

**SERVICE DE DÉJEUNERS
WEEK-END**
Camping Rivière-Ouelle

**Vous êtes passionné de cuisine et aimez
créer des expériences matinales mémorables?**

Le Camping Rivière-Ouelle cherche un partenaire dynamique pour offrir un service de déjeuners tous les samedis et dimanches matin, du 23 juin au 6 septembre 2026.

Profil recherché :

- Expérience en service de déjeuner
- Respect des normes d'hygiène et de sécurité
- Service chaleureux et efficace pour une clientèle familiale
- Menu et tarifs compétitifs

Soumettre votre offre avant le 1^{er} mai à :

Lise Simard
dg@campingriviereouelle.com



Deux médailles d'or pour Judo La Pocatière

Sept judokas de l'équipe Élite-Avantis de Judo La Pocatière ont pris part récemment à une compétition interzone présentée à Beauport. L'événement regroupait plus de 150 athlètes provenant des zones de la Capitale, de Chaudière-Appalaches, de Charlevoix, de la Mauricie et de Lanaudière.

MARC LAROUCHE

Le club pocatois a vu quatre de ses représentants monter sur le podium, dont deux sur la plus haute marche. En catégorie U12, Ayami Jutras et Félix Chenard ont chacun décroché une médaille d'or à leur première expérience à ce niveau. Kalye Ouellet et Charles Tessier-Lizotte, tous deux de Saint-Pascal, ont pour leur part obtenu une médaille de bronze.

L'équipe était complétée par Jean-Benoît Anctil (Sainte-Louise), Lyanna Ouellet (Saint-Pascal) et Florence Bochud (La Pocatière). Les entraîneurs Martin Beaulieu et Raphaël Bernier assuraient l'encadrement. Pour les instances de Judo-Québec, Judo La Pocatière est rattaché à la zone de la Capitale en raison de sa proximité géographique. Toutefois, dans le cadre des Jeux du Québec, le club évolue avec la délégation de l'Est-du-Québec. À ce titre, Jeanne Laterreur avait récemment terminé cinquième sur 13 participantes, s'inclinant en finale pour la médaille de bronze.

La prochaine compétition de l'équipe Élite-Avantis est prévue les 28 et 29 mars à Trois-Rivières, à l'occasion du Championnat provincial 2026. Selon le directeur technique Jacques Dufour, le club connaît une bonne saison 2025-2026, ayant franchi le cap des 70 membres.



Ayami Jutras et Félix Chenard. Photo : Courtoisie



Municipalité de Saint-Roch-des-Aulnaies CONSTRUCTION D'UNE NOUVELLE PATINOIRE EXTÉRIEURE APPEL D'OFFRES No. : 2026-019

La Municipalité de Saint-Roch-des-Aulnaies requiert des offres pour des travaux de **construction d'une nouvelle patinoire extérieure**.

Les formules de soumission et les documents faisant état des conditions à respecter ou à connaître sont contenus dans le document qui est disponible en s'adressant au Service électronique d'appel d'offres (SÉAO). Le lien est le suivant : <https://seao.gouv.qc.ca/>.

Le soumissionnaire qui se verra octroyer le contrat devra réaliser les travaux selon les plans et devis produits par la firme *Bouchard Service-Conseil S.E.N.C.*

La Municipalité ne s'engage à accepter ni la soumission la plus basse, ni aucune des soumissions reçues, et elle décline toute responsabilité à l'égard de l'un ou l'autre des soumissionnaires en cas de rejet de toutes les soumissions. La Municipalité se réserve le droit de retrancher certaines parties du contrat ou d'augmenter certaines quantités et ne sera en outre passible d'aucune poursuite ou réclamation pour frais ou pertes subis à la suite d'une telle décision. Le contrat est adjugé sur décision du conseil municipal, à sa seule discrétion, et le conseil ne peut être lié d'aucune autre façon que par une résolution.

Date limite de dépôt des soumissions : **le 14 avril 2026, 10 h 30**. Les documents doivent être déposés à la mairie de Saint-Roch-des-Aulnaies, à l'attention de M. Stève Dionne, directeur général et greffier-trésorier, au : 1009, route de la Seigneurie, Saint-Roch-des-Aulnaies, G0R 4E0. Ouverture des soumissions : au même endroit, le 14 avril 2026, 10 h 31.

Donnée à Saint-Roch-des-Aulnaies, ce 16^e jour de mars 2026.

Stève DIONNE, *directeur général et greffier-trésorier*
Municipalité de Saint-Roch-des-Aulnaies

03/11/26

Les Seigneurs prolongent la série

Lors du week-end des 13 et 14 mars, les Seigneurs de La Pocatière ont évité l'élimination dans la série A face à l'Impérial de Saint-Pascal, tandis que la série B entre les Prédateurs/Carquest du Témiscouata et le Frontalier/Construction Unic du Transcontinental se dirigera vers une septième et ultime rencontre.

Dans la série A, les Seigneurs ont d'abord signé une victoire cruciale de 5-4 en prolongation vendredi soir au Centre Bombardier, devant 869 spectateurs. Félix Lavoie a tranché le débat à la huitième minute de la prolongation pour permettre aux siens de rester en vie dans la série. Pierre Lambert a mené l'attaque avec une performance remarquable de trois buts.

La formation de La Pocatière a récidivé le lendemain au Centre sportif de Saint-Pascal en l'emportant 4-3. Loïc St-Laurent a inscrit deux buts, dont le filet gagnant avec un peu plus d'une minute à faire au match. Devant la cage des Seigneurs, Samuel Sirois a livré une solide performance en repoussant 38 tirs. Grâce à ces deux victoires consécutives, La Pocatière réduit l'écart dans la série, mais

l'Impérial conserve toujours l'avantage 3-2.

Série B

Dans la série B, les Prédateurs du Témiscouata semblaient d'abord se rapprocher de la finale après une victoire convaincante de 5-2 vendredi soir à Dégelis contre le Transcontinental.

Le Frontalier a toutefois répliqué dès le lendemain avec un gain de 5-2, pour créer l'égalité dans la série. Carl Thibault s'est particulièrement illustré avec deux buts, alors qu'Alexis Beaulieu, Émile St-Pierre et Stéphane Thibault ont également contribué à l'offensive. Devant le filet, Billy Asselin a repoussé 26 des 28 tirs dirigés vers lui. La série entre le Transcontinental et les Prédateurs est maintenant égale 3-3. (JS)

PROVINCE DE QUÉBEC

MUNICIPALITÉ RÉGIONALE
DE COMTÉ DE KAMOURASKA



AVIS PUBLIC

PROJET DE RÈGLEMENT NUMÉRO 285-2026 ÉDICTANT LE CODE D'ÉTHIQUE ET DE DÉONTOLOGIE DU PRÉFET OU DE LA PRÉFÈTE DE LA MRC DE KAMOURASKA

Conformément à l'article 12 de la Loi sur l'éthique et la déontologie en matière municipale, **AVIS PUBLIC** est, par les présentes, donné par la soussignée, Catherine Langlois, directrice générale et greffière-trésorière de la MRC de Kamouraska, à l'effet :

QUE lors de la séance ordinaire du conseil de la MRC de Kamouraska tenue le 11 mars 2026, un avis de motion a été donné à l'égard du **règlement numéro 285-2026 édictant le code d'éthique et de déontologie du préfet ou de la préfète de la MRC de Kamouraska**. Le projet de règlement numéro 285-2026 a été déposé et présenté à cette même séance.

QUE le projet de règlement numéro 285-2026 vise les objectifs suivants :

- Accorder la priorité aux valeurs qui fondent les décisions du préfet ou de la préfète de la MRC et contribuer à une meilleure compréhension des valeurs de la MRC;
- Instaurer des normes de comportement qui favorisent l'intégration de ces valeurs dans le processus de prise de décision du préfet ou de la préfète et, de façon générale, de sa conduite à ce titre;
- Prévenir les conflits éthiques et s'il en survient, aider à les résoudre efficacement et avec discernement;
- Assurer l'application des mesures de contrôle aux manquements déontologiques.

Les valeurs mises de l'avant par la MRC, telles qu'énoncées à l'article 4 du projet de règlement, sont : l'intégrité, la prudence dans la poursuite de l'intérêt public, le respect et la civilité envers les autres membres du conseil de la MRC, les employés de la MRC et les citoyens, la loyauté envers la MRC, la recherche de l'équité, l'honneur rattaché aux fonctions de préfet ou de préfète, la transparence et la reconnaissance.

Les règles de conduite instaurées audit projet de règlement ont pour objectifs, notamment, de prévenir :

- Toute situation où l'intérêt personnel du préfet ou de la préfète peut influencer son indépendance de jugement dans l'exercice de ses fonctions;
- Le favoritisme, la malversation, les abus de confiance ou autres inconduites;
- Toute inconduite portant atteinte à l'honneur et la dignité de la fonction de préfet ou préfète.

QUE l'adoption du règlement numéro 285-2026 sera faite lors de la séance ordinaire du conseil de la MRC qui se tiendra le 8 avril 2026 à 20 h, à la salle du conseil de la MRC de Kamouraska située au 235, rue Rochette, Saint-Pascal (Québec) GOL 3Y0;

QUE toute personne peut prendre connaissance du projet de règlement aux bureaux de la MRC situés à l'adresse mentionnée au paragraphe précédent, durant les heures normales d'ouverture ainsi que sur son site Internet à l'adresse www.mrckamouraska.com.

Donné à Saint-Pascal, ce 18^e jour du mois de mars 2026.

La directrice générale et greffière-trésorière,
Catherine Langlois

06/20/12/26

CERCLE DE FERMIERES

Saint-Pascal
CALENDRIER DES RENCONTRES. Après-midi trio-tout tous les lundis à 13h30. Réunion mensuelle le deuxième mardi du mois à 13h30. Lieu : 555, rue Hudon, entrée par le stationnement près du champ de balle. Pour devenir membre, vous êtes invitées à prendre contact avec Léonie Dionne (418-492-5176) ou Françoise Carrière (581-748-3642.) Vous pouvez également nous suivre sur notre page Facebook.
EXPOSITION ANNUELLE. Les billets de notre exposition annuelle sont déjà en vente pour 2\$ chacun, au Cercle de Saint-Pascal, 555, rue Hudon ou auprès de l'une de nos fermières. Le tirage

d'une courtépoinée confectionnée par une de nos fermières, aura lieu à cette occasion. Date : le jeudi 4 juin 2026.

CHEVALIERS DE COLOMB

Saint-Pacôme - Conseil 10086
SOUPER MÉCHOUI. Les Chevaliers de Colomb - Conseil 10086 vous invitent à leur incontournable souper méchoui le dimanche 29 mars 2026 dès 17h. Lieu : le centre municipal de Saint-Pacôme. Formule à emporter ou déguster sur place entre amis. Prix : \$21. Réservez vos cartes chez : Donald (418-308-0672) ou Nicole (418-308-0563.) Bienvenue à tous.

CLUB ÂGE D'OR

Saint-Onésime-d'Ixworth
DINER. Vous êtes invités au dîner du Club du Renouveau - Âge d'Or Saint-Onésime, le mardi 24 mars 2026 à 12 h. Menu Cabane à sucre. Lieu : la salle Les Générations. Vous pouvez réserver ou obtenir des informations en contactant André Hudon : 418-856-1559 ou 418-856-4308 ou andrehudon60@gmail.com

CLUB DES 50 ANS ET PLUS

Mont-Carmel.
Le Club des 50 ans et plus de Mont-Carmel invite ses membres à l'assemblée générale annuelle qui se tiendra le vendredi 27 mars 2026 à 9h30. Lieu : 22 rue de la fabrique, à la salle Émile Lavoie. Nous vous attendons en grand nombre. Merci.

Saint-Alexandre

SOIRÉE DANSANTE. Le Club des 50 ans et plus de Saint-Alexandre-de-Kamouraska vous invite à une soirée dansante avec la musique de Ti-Brin. Un goûter sera servi durant la soirée et il y aura des prix de présence. Date : le vendredi 27 mars 2026. Lieu : le complexe municipal, 629 route 289, Saint-Alexandre. Vous êtes tous invités. Merci de votre encouragement.

Saint-Pascal

Le Club des 50 ans et plus de Saint-Pascal de Kamouraska vous convie à son assemblée générale. Date : le jeudi 16 avril 2026 à 13h30. Lieu : le centre socio-culturel de Saint-Pascal. L'assemblée générale est ouverte à tous les membres ayant payé leur cotisation.
Les postes de président(te) et administrateur (trice) sont à pourvoir. Le formulaire officiel de mise en candidature est disponible auprès de Denise Landry (418-492-6622.) Pour présenter votre candidature, nous vous invitons à compléter le formulaire requis avant le 11 avril 2026.
PS. : l'assemblée sera précédée d'un dîner offert gratuitement aux membres du club de Saint-Pascal, à compter de 11h30 (les non-membres doivent payer \$15.) Bienvenue à tous. Réservation auprès de Denise Landry (418-492-6622.)

CLUB LIONS

Mont-Carmel
SOUPER SPAGHETTI-SALADE CÉSAR. Le Club Lions de Mont-Carmel vous invite à un souper spaghetti-salade César, le dimanche 12 avril 2026 dès 17 h. Lieu : le centre municipal de Saint-Philippe. Après le repas, il y aura un tirage de la loterie Lions. Pour informations : Luce Garon (418 498-

3130) ou des membres Lions !

Saint-Pascal

SOUPER CRABE. Les membres du Club Lions de Saint-Pascal relance son souper crabe en salle en formule. Le Club conserve également la formule à emporter et ses 3 points de service (La Pocatière, Saint-Pascal et Rivière-du-Loup). Date : le samedi 25 avril 2026. Lieu : le centre socioculturel de Saint-Pascal. Un deuxième choix de menu Porc O'RYE du Kamouraska est proposé sur place à Saint-Pascal. Pour informations supplémentaires : Lion Mélanie Beaulieu (418-868-9423) ou un membre de votre connaissance.

GROUPE SANTÉ-ENTRAIDE

Saint-Joseph-de-Kamouraska
DINER. Le Groupe Santé-Entraide de Saint-Joseph-de-Kamouraska, vous invite au prochain dîner qui aura lieu le mercredi 25 mars 2026 à la salle Entraide/3e Âge, 139, route de l'Église. N.B. : vous devez réserver auprès de Michelle au 418 493-2742

HEMA-QUEBEC

Saint-Pascal
COLLECTE DE SANG. Héma-Québec a un urgent besoin de sang ! Un jour, c'est peut-être vous qui en aurez besoin ! Une collecte de sang aura lieu prochainement. Date : le mercredi 25 mars 2026 de 14h à 19h30. Lieu : Centre socio-culturel, 470, rue Notre-Dame, Saint-Pascal. SUR RENDEZ-VOUS SEULEMENT (hema-quebec.qc.ca ou au 1 800 343-7264).

LES ALCOOLIQUE ANONYMES

Saint-Pascal
Si vous voulez arrêter de boire et vous ne le pouvez pas, nous pouvons vous aider. Informations au 418-867-3030, 1-888-857-4784, www.aa.org.

LES GROUPES FAMILIAUX AL-ANON

Que pouvez-vous faire lorsqu'un de vos proches boit trop ? Al-anon-alateen-quebec-est.ca, tél. : 1-844-725-2666.

NARCOTIQUES ANONYMES

-La Pocatière
Groupe Revivre. Réunion tous les jeudis de 19h30 à 21h00, au 203, 4e avenue Painchaud. Entrée principale, puis salle en haut à droite.
-Rivière-du-Loup
Groupe Courage. Réunion tous les dimanches de 19h30 à 21h00, à l'Unité Domrémy, 4 rue de Gaspe. Entrée principale.



PROVINCE DE QUÉBEC
MUNICIPALITÉ DE SAINT-ALEXANDRE-DE-KAMOURASKA
M.R.C. DE KAMOURASKA

0325H1226

AVIS PUBLIC

AUX PERSONNES INTÉRESSÉES AYANT LE DROIT DE SIGNER UNE DEMANDE DE PARTICIPATION À UN RÉFÉRENDUM CONCERNANT LE RÈGLEMENT DE ZONAGE # 160-43-2026 MODIFIANT LE RÈGLEMENT DE ZONAGE # 160-42-2026 ACTUELLEMENT EN VIGUEUR SUR LE TERRITOIRE DE LA MUNICIPALITÉ DE SAINT-ALEXANDRE-DE-KAMOURASKA

AVIS PUBLIC est donné de ce qui suit :

ADOPTION DU RÈGLEMENT

1. À la suite de l'assemblée publique de consultation sur le PREMIER projet de règlement de zonage # 160-43-2026 qui s'est tenue le 24 février 2026, le conseil municipal de la municipalité de Saint-Alexandre-de-Kamouraska a adopté par résolution, lors de la séance tenue le **10 mars 2026**, le SECOND projet de règlement # 160-43-2026 conformément aux dispositions de l'article 128 de la Loi sur l'aménagement et l'urbanisme.
2. Le règlement # 160-43-2026 contient une modification qui peut faire l'objet d'une demande de la part des personnes intéressées des zones visées et des zones contiguës afin que les dispositions reçues soient soumises à l'approbation des personnes habiles à voter conformément à la *Loi sur les élections et les référendums* dans les municipalités.
3. Le **Règlement de zonage # 160-43-2026** vise l'agrandissement de la zone 22I à même une partie de la zone 23M.

DESCRIPTION DES ZONES : Zones visées : 22I et 23M
Zones contiguës : 21C et 25M.

CONDITIONS DE VALIDITÉ D'UNE DEMANDE

Pour être valide, toute demande doit :

1. indiquer clairement les dispositions qui en fait l'objet et la zone d'où elle provient ;
2. être signée par au moins 12 personnes intéressées de la zone d'où elle provient ou par au moins la majorité d'entre elles si le nombre de personnes intéressées dans la zone n'excède pas 21.
3. être reçue par la municipalité, au bureau municipal situé au 629, route 289 à Saint-Alexandre-de-Kamouraska **au plus tard le 31 mars 2026.**

PERSONNES INTÉRESSÉES

Pour les fins du présent Avis, est une personne intéressée toute personne qui n'est frappée d'aucune incapacité à voter et qui remplit les conditions suivantes le 10 mars 2026 :

- est majeure, de citoyenneté canadienne et n'est pas en curatelle;
- est une personne physique et domiciliée dans une zone d'où peut provenir une demande et, depuis au moins six mois, au Québec;
- est, depuis au moins 12 mois, le propriétaire d'un immeuble ou l'occupant d'un établissement d'entreprise situé dans une zone d'où peut provenir une demande;
- dans le cas de copropriétaires indivis d'un immeuble ou cooccupant d'un lieu d'affaires, il faut être :
 - depuis au moins 12 mois, copropriétaire indivis d'un immeuble ou cooccupant d'un lieu d'affaires situé dans une zone d'où peut provenir une demande;
 - désigné, au moyen d'une procuration signée par la majorité des copropriétaires ou cooccupants, comme celui qui a le droit de signer la demande en leur nom et d'être inscrit sur la liste référendaire, le cas échéant. Cette procuration doit être produite avant ou en même temps que la demande.
- dans le cas d'une personne morale, elle doit être désignée parmi ses membres, administrateurs et employés, par résolution, comme étant la personne qui a le droit de signer la demande en leur nom et d'être inscrite sur la liste référendaire, le cas échéant.

CONSULTATION DU RÈGLEMENT ET DES ZONES VISÉES ET CONTIGUËS

1. Le SECOND projet de règlement # 160-43-2026 ainsi que le plan des zones visées et contiguës peuvent être consultés au bureau municipal situé au 629, route 289 à Saint-Alexandre-de-Kamouraska, du lundi au jeudi de 9 h 00 à 17 h 00 ou par le biais du site internet de la municipalité à compter de la parution du présent avis.

DONNÉ à Saint-Alexandre-de-Kamouraska, ce 23^e jour du mois de mars 2026.

Robin Laplante
Directeur général adjoint

NOUVEAU : PAIEMENT MASTERCARD DISPONIBLE

Petites annonces

PAYABLES AVANT LA PARUTION

Porté à votre compte VISA ou Mastercard, en argent ou par chèque à l'ordre du Journal Le Placoteux

TARIFICATION

Parution (20 mots).....	9,00\$
Parution encadrée.....	15,00\$
Mots additionnels.....	0,25\$

TARIFICATION (SUITE)

Prière (max. 20 mots).....	9,00\$
Prière longue.....	18,00\$
Prière avec image.....	23,00\$

Heure de tombée : mercredi 16 h 30
Par téléphone : 418 492-2706, poste 101
Sans frais : 1 855 492-2706
Télec. : 1 855 492 9706
Par courriel : petitesannonces@leplacoteux.com
Par la poste ou à nos bureaux :
409, rue Taché, Saint-Pascal (Québec) G0L 3Y0

PROMOTION - 20\$ / 3 SEMAINES*

*3 semaines consécutives, annonces identiques de 20 mots et moins, taxes incluses.

Avis public de notification
(Articles 138 et 137 C.p.c.)

Avis est donné à PATRICE MILLIARD de vous présenter au greffe de la Cour du Québec du district de Kamouraska au 33, rue de la Cour, Rivière-du-Loup, Québec dans les 30 jours afin de recevoir une DEMANDE INTRODUCTIVE D'INSTANCE, AVIS D'ASSIGNATION, LISTE DE PIÈCES DE LA DEMANDERESSE, PIÈCES P-1 À P-3, qui y ont été laissés à votre attention dans le dossier numéro 25022004196262.

Vous devez répondre à cette demande dans le délai indiqué dans l'avis d'assignation qui l'accompagne, sans quoi un jugement par défaut pourrait être rendu contre vous et vous pourriez devoir payer les frais de justice.

Le présent avis est publié à la demande de Sarah Lavoie, huissier stagiaire, qui a tenté sans succès de vous signifier le document ci-haut mentionné

Il ne sera pas publié à nouveau, à moins que les circonstances ne l'exigent.

Montréal, le 16 mars 2026
Charles Racine, huissier de justice
4160N1226 2

ASTROLOGIE

Découvrez les talents exceptionnels de la voyante Ana. Lectures précises, conseils éclairants, guidance spirituelle et révélations surprenantes. 3 décennies d'expérience. Consultations privées, réponses précises et datées au 514-613-0179

CHAMBRES À LOUER

LA POCATIÈRE. Chambres à louer dans grand 41/2 très propre. Près du CÉGEP et ITA. À la semaine ou au mois. Entretien journalier. Internet. Netflix. Nombreux autres avantages. Tout inclus. Pour informations : 581.466.0179 (23/03)

DIVERS À VENDRE

DISTRIBUTEUR D'ASPIRATEURS CONVENTIONNEL RECONDITIONNÉS ET DE MARQUES RÉPUTÉES. BEAUCOUP DE PIÈCES ELECTROLUX. SERVICE DE TOUTES LES MARQUES. 418 498-2575 (23/03)

Pavage Jirico et Décor Mercier à égalité

Les séries demi-finales quatre de sept de la Ligue de hockey Côte-Sud ont offert un week-end intense, marqué notamment par deux affrontements très attendus entre le Pavage Jirico de Saint-Jean-Port-Joli et le Décor Mercier de Montmagny. Après quatre rencontres, les deux formations de la route 132 sont toujours nez à nez, la série étant maintenant égale 2-2.

JOSÉ D. SOUCY



Photo : Courtoisie

Le vendredi 13 au soir, le Centre Rousseau de Saint-Jean-Port-Joli était le théâtre du troisième duel de cette série qui oppose deux des puissances du circuit. Défaits devant leurs partisans la semaine précédente, les joueurs du Pavage Jirico ont cette fois offert la réplique attendue, signant une victoire de 5-3 pour prendre les devants dans l'affrontement.

Les locaux ont donné le ton rapidement. Nicolas Lamarre a ouvert la marque après seulement 1 min 44 s de jeu sur une aide de Julien Hébert. Quelques minutes plus tard, Émile Lambert doublait l'avance des siens à 9 min 11 s de la période initiale.

Le Décor Mercier a tenté de répliquer en deuxième période, lorsque Alex Vaillancourt a réduit l'écart à un but. Saint-Jean-Port-Joli a toutefois repris le contrôle du match avec deux autres buts avant la fin de l'engagement. Vincent Blackburn a d'abord redonné une avance de deux buts aux siens, avant que Joshua Desmarais, profitant d'un avantage numérique à 16 min 20 s, porte la marque à 4-1.

Les Magnymontois ont montré du caractère en troisième période en multipliant les attaques vers le filet adverse, décochant 16 tirs au cours de l'engagement. Vincent Bolet a d'abord réduit l'écart à 4-2, puis Alexandre Larouche a ramené les visiteurs à un seul but à 15 min 9 s.

Le Pavage Jirico a toutefois résisté à la poussée. Zacharie Dumas a finalement scellé l'issue de la rencontre avec un but dans un filet désert, son troisième des séries, permettant aux siens de l'emporter 5-3, et de prendre une avance de 2-1 dans la série. Mais la rivalité entre les deux clubs de la route 132 était loin d'être terminée.

Le lendemain

Les deux formations se retrouvaient dès le lendemain à l'aréna de Montmagny pour la présentation du quatrième match de la série. Devant une foule impressionnante de

1387 spectateurs, le Décor Mercier a offert une solide performance pour créer l'égalité dans cet affrontement régional.

Après une première période sans but, les Magnymontois ont finalement percé la défensive adverse en deuxième période. François Gagnon a ouvert la marque en avantage numérique à 10 min 36 s, trompant la vigilance du gardien Félix-Antoine Leblond. Quelques minutes plus tard, Étienne Blais a doublé l'avance des siens avec un but inscrit en désavantage numérique.

Benjamin Fréchette a confirmé la victoire des locaux en troisième période avec un autre but en avantage numérique, sur une passe de Bryan Chabot. Devant le filet du Décor Mercier, Antoine Coulombe a été parfait, repoussant les 30 tirs dirigés vers lui pour signer le blanchissage, et permettre aux siens de l'emporter 3-0.

La série entre Montmagny et Saint-Jean-Port-Joli est donc maintenant égale 2-2, et tout indique que la rivalité entre les deux villes pourrait encore nous réserver plusieurs rebondissements.

Dans l'autre demi-finale, le Giovannina de Sainte-Marie a complété un balayage des Mercenaires de Lotbinière en quatre rencontres, et attend maintenant de connaître son adversaire pour la grande finale.

À VENDRE

Pommes de terre

PATATES ROUGES

Sac de 50 lb.

Mario Lavoie
Ferme Lavoisine, Saint-Denis
Rés. : 418 498-3307

293H13925

LEMIEUX

LOCATION

LOCATION DE VÉHICULE, CAMION,
CUBE REMORQUE OUVERTE OU FERMÉE

418.856.2824

0793H0624

AVIS DE CLÔTURE D'INVENTAIRE

Avis est donné, conformément au Code civil du Québec, de la clôture de l'inventaire en regard de la succession de Mme SUZANNE DUBÉ, en son vivant domiciliée au 18, rue Martin, Saint-Pacôme (Québec) GOL 3X0 et décédée le 11 novembre 2025 à Saint-Antoine.

Cet inventaire peut être consulté sur rendez-vous, par toute personne ayant un intérêt, au 524, rue Clarence Est, Ottawa (Ontario) K1N 5S2.

François Michaud, liquidateur.
Courriel : fmichaud_gc_ca@yahoo.de
Fait à Ottawa le 17 mars 2026

9398H1226

SUDOKU

JEU N° 964

6								7
			6		8		9	
	2	7			1			5
	7							1
				1		9	4	
				2	3	7		
				4				
3		8						5
7		2	9					8

RÈGLES DU JEU :

Vous devez remplir toutes les cases vides en plaçant les chiffres 1 à 9 une seule fois par ligne, une seule fois par colonne et une seule fois par boîte de 9 cases.

Chaque boîte de 9 cases est marquée d'un trait plus foncé. Vous avez déjà quelques chiffres par boîte pour vous aider. Ne pas oublier : vous ne devez jamais répéter les chiffres 1 à 9 dans la même ligne, la même colonne et la même boîte de 9 cases.

RÉPONSE DU JEU

8	1	6	5	3	9	2	4	7
9	4	5	9	7	6	2	8	3
2	7	3	8	4	1	5	6	9
6	9	7	8	2	3	1	5	4
4	3	8	7	6	1	9	5	2
2	5	6	8	1	7	9	4	3
1	8	4	9	6	5	2	1	7
8	7	3	4	9	6	5	2	1
5	2	7	3	4	1	8	6	9
1	3	5	6	7	8	2	9	4
4	1	3	5	6	7	8	2	9
6	8	4	2	5	9	1	3	7

MOTS CROISÉS

	1	2	3	4	5	6	7	8	9	10	11	12
1												
2												
3												
4												
5												
6												
7												
8												
9												
10												
11												
12												

HORIZONTALEMENT

- Enflé par endroits.
- Monnaie d'or de la Rome antique — Frottée d'huile.
- Moi — Couette.
- Divisions de siècle — Diète.
- Sans variété — Volcan du Japon — Mère de Cain.
- Petite partie d'un tout — Orient.
- Marque la surprise — Qui durent un an.
- Barre servant à fermer une porte — Acte législatif qui émanait du roi — Démonstratif.
- Chiffre — Fixé par des nœuds.
- Action coordonnée de plusieurs éléments — Luth d'Afrique du Nord.
- Petit mot latin — Entourer.

VERTICALEMENT

- Pantoufle de cuir — Se dit à Londres.
- Bien sûr — Débutant.
- Qui est de la ville — Arbres des sols humides.
- Rognon — Mise à sec.
- Du verbe savoir — Équilibré — Chemin de fer urbain.
- Fait avec audace — Laxatif — Passage peu profond.
- N'a qu'une bosse.
- Perce — Moins épaisse.
- Province de l'est de la Belgique — Organisation révolutionnaire clandestine — Marque l'indignation.

- Bourgeons de la chicorée de Bruxelles — Ce qu'apprend un comédien.
- Divisions d'un ouvrage — Sanguinaire.
- Entrave — Il a trois faces.

RÉPONSE DU JEU

1	2	3	4	5	6	7	8	9	10	11	12	
1	B	O	U	R	S	O	U	F	L	E	9	6
2	A	V	U	R	S	O	U	F	L	E	9	6
3	A	V	U	R	S	O	U	F	L	E	9	6
4	A	V	U	R	S	O	U	F	L	E	9	6
5	A	V	U	R	S	O	U	F	L	E	9	6
6	A	V	U	R	S	O	U	F	L	E	9	6
7	A	V	U	R	S	O	U	F	L	E	9	6
8	A	V	U	R	S	O	U	F	L	E	9	6
9	A	V	U	R	S	O	U	F	L	E	9	6
10	A	V	U	R	S	O	U	F	L	E	9	6
11	A	V	U	R	S	O	U	F	L	E	9	6
12	A	V	U	R	S	O	U	F	L	E	9	6

CERTIFIÉ • CERTIFIÉ • CERTIFIÉ • CERTIFIÉ • CERTIFIÉ • CERTIFIÉ • CERTIFIÉ • CERTIFIÉ • CERTIFIÉ • CERTIFIÉ • CERTIFIÉ • CERTIFIÉ



VÉHICULES
D'OCCASION
Approuvés



CERTIFIÉ • CERTIFIÉ • CERTIFIÉ • CERTIFIÉ • CERTIFIÉ • CERTIFIÉ • CERTIFIÉ • CERTIFIÉ • CERTIFIÉ • CERTIFIÉ • CERTIFIÉ • CERTIFIÉ

CERTIFIÉ • CERTIFIÉ • CERTIFIÉ • CERTIFIÉ • CERTIFIÉ • CERTIFIÉ • CERTIFIÉ • CERTIFIÉ • CERTIFIÉ • CERTIFIÉ • CERTIFIÉ • CERTIFIÉ



2022 HONDA CIVIC
SPORT

CVT, air climatisé, AM/FM/MP3,
Bluetooth, groupe électr., sièges
av. chauff., caméra de recul, toit
ouvrant. #1-1260

67 969 KM

23 995\$



2022 HONDA CIVIC LX

CVT, air climatisé, AM/FM/MP3,
Bluetooth, groupe électr., sièges
av. chauffants, caméra de recul.
#1-1251

88 212 KM

22 995\$



2023 HONDA HR-V SPORT
TRACTION INTÉGRALE

Tout équipé, air clim., AM/FM/
MP3, Bluetooth, sièges av.
chauf., toit ouvrant, caméra de
recul, vitres teintées. #1-1273

69 073 KM

27 995\$



2023 HONDA CR-V
TOURING HYBRIDE
4 ROUES MOTRICES

CVT, tout équipé, air clim., AM/
FM/MP3, Bluetooth, cuir, sièges
chauf., toit ouvrant, caméra de
recul, vitres teintées. #1-1261

18 984 KM

41 495\$

CERTIFIÉ • CERTIFIÉ • CERTIFIÉ • CERTIFIÉ • CERTIFIÉ • CERTIFIÉ • CERTIFIÉ • CERTIFIÉ • CERTIFIÉ • CERTIFIÉ • CERTIFIÉ • CERTIFIÉ



2021 HONDA CR-V LX
TRACTION INTÉGRALE

CVT, air climatisé, AM/FM/MP3,
Bluetooth, sièges av. chauffants,
vitres teintées, cam. de recul.
#1-1267

80 759 KM

25 995\$



2021 HONDA CIVIC LX

CVT, air climatisé, AM/FM/MP3,
Bluetooth, groupe électrique,
sièges avant chauffants, caméra
de recul. #1-1264

147 253 KM

17 995\$



2021 HONDA CR-V
SPORT
4 ROUES MOTRICES

CVT, tout équipé, AM/FM/
MP3, Bluetooth, sièges avant
chauffants, toit ouvrant, vitres
teintées. #S8091A

135 064 KM

23 995\$



2021 HONDA CR-V
SPORT
TRACTION INTÉGRALE

CVT, tout équipé, air climatisé,
AM/FM/MP3, Bluetooth, sièges
av. chauffants, toit ouvrant, cam.
de recul, vitres teintées. #1-1221

78 989 KM

28 552 \$



2024 MAZDA CX-50
GS-L
4 ROUES MOTRICES

Auto., tout équipé, air climatisé,
AM/FM/MP3, Bluetooth, sièges
av. chauffants, vitres teintées, toit
ouvrant, cam. de recul. #1-1259

70 768 KM

33 995\$



2025 TOYOTA RAV4
HYBRID XLE
4 ROUES MOTRICES

Auto., tout équipé, air climatisé,
AM/FM/MP3, Bluetooth, sièges
av. chauffants, vitres teintées, toit
ouvrant, cam. de recul. #K8088A

27 185 KM

44 995\$



2025 CHEVROLET
TRAX 2RS

Auto., air climatisé, groupe
électrique, AM/FM, Bluetooth,
sièges avant chauffants, vitres
teintées, cam. de recul. #1-1238

19 597 KM

27 994\$



2024 NISSAN SENTRA
SV

Air climatisé, groupe électrique,
AM/FM/MP3, Bluetooth, sièges
avant chauffants. #1-1244

24 172 KM

21 884\$



2017 BUICK LACROSSE
ESSENCE

Auto., air climatisé, groupe
électr., AM/FM/MP3, Bluetooth,
cuir, sièges av. chauffants,
caméra de recul. #S8122A

66 689 KM

17 995\$



2024 NISSAN KICKS S

Air climatisé, AM/FM/MP3,
Bluetooth, caméra de recul.
#1-1229

8 856 KM

22 995\$



2024 NISSAN KICKS S

CVT, air climatisé, groupe
électrique, MP3, Bluetooth,
caméra de recul. #1-1211

20 482 KM

21 995\$



2022 NISSAN ROGUE SL
4 ROUES MOTRICES

Tout équipé, air climatisé, AM/
FM/MP3, Bluetooth, cuir, sièges
chauffants, caméra de recul, toit
ouvrant, vitres teintées. #E7699B

53 018 KM

26 495\$

Rivière-du-Loup
Honda



MICHAEL GAUTHIER
Propriétaire
418 860-9919



OLIVIER OUELLET
Conseiller certifié
418 551-5579



GUY DESROSIERS
Conseiller certifié
418 714-0752



CHARLES-ANTOINE BEAULIEU
Conseiller certifié
418 868-5021



VALÉRIE CHOUINARD
Directrice des
services financiers



www.rivieredulouphonda.com