

**Notre vitrine emploi au cœur  
de VOTRE recrutement!**



**CAHIER EMPLOI**

---

Le **Placoteux**

## Un marché du travail robuste, mais des défis persistent

La grande région de Chaudière-Appalaches maintient sa position parmi les régions les plus performantes du Québec sur le plan de l'emploi en ce début d'année 2026. Soutenue par une économie diversifiée et un secteur manufacturier bien implanté, elle continue d'afficher des indicateurs enviables, malgré des enjeux démographiques qui demeurent bien présents.

JOSÉ SOUCY

Les données les plus récentes confirment cette stabilité. En février 2026, la région comptait environ 257 700 emplois, avec un taux d'emploi de 67,3 % et un taux de chômage de 2,7 %, l'un des plus faibles au Québec. Déjà en 2025, la Chaudière-Appalaches s'était distinguée avec un gain net de 6600 emplois, tout en conservant le plus bas taux de chômage parmi les régions administratives.

Sur le plan de la rémunération, le salaire horaire moyen atteignait 32,57 \$ en 2025, selon les données de l'Institut de la statistique du Québec, illustrant la pression exercée sur le marché du travail dans un contexte de rareté de main-d'œuvre.

### Une base industrielle toujours dominante

L'économie régionale repose sur une structure équilibrée, où les secteurs productifs continuent de jouer un rôle central. En 2024, la fabrication représentait 16 % des emplois, confirmant son statut de moteur économique. La construction (8,9 %) et le secteur primaire, incluant

l'agriculture et la foresterie (3,5 %), complètent ce noyau.

Les services occupent néanmoins une place importante dans la région. Les services publics regroupent 27,6 % des emplois, tandis que les services aux ménages en représentent 24,7 %. Cette diversification contribue à la résilience globale du marché du travail. Avec une population estimée à 459 158 habitants en 2025, la Chaudière-Appalaches doit toutefois composer avec un défi de taille : le vieillissement de sa population, et le renouvellement de sa main-d'œuvre.

### L'Islet : une pression démographique marquée

À l'échelle de la MRC de L'Islet, la situation met en lumière des enjeux plus prononcés. La population y était estimée à 17 812 habitants en 2025, avec une structure d'âge qui témoigne d'un vieillissement accéléré : 32,7 % des résidents sont âgés de 65 ans et plus, alors que les 20 à 64 ans représentent 49,8 % de la population.

Cette réalité influence directement la participation au marché du travail. Les données les plus complètes disponibles, issues du recensement de 2021, indiquent un taux d'activité de 58,4 % et un taux d'emploi de 54,2 %, tous deux inférieurs aux moyennes provinciales. Le taux de chômage atteignait alors 7,1 %, un niveau plus élevé que celui observé dans l'ensemble de la Chaudière-Appalaches. Sur le plan des revenus, le revenu d'emploi médian des 25 à 64 ans s'élevait à 52 800 \$ en 2024, témoignant d'une progression, mais aussi d'un certain écart avec les centres urbains plus dynamiques.

### Des signes de vitalité à ne pas négliger

Malgré ces défis, certains indicateurs demeurent encourageants. La MRC de L'Islet a enregistré un solde migratoire interrégional positif de 88 personnes entre 2024 et 2025, ce qui suggère un certain pouvoir d'attraction. Le territoire bénéficie également d'un tissu économique bien établi, particulièrement dans le secteur manufacturier, avec des entreprises actives dans la fabrication de produits métalliques et de meubles, et dans l'industrie du transport. La transformation agroalimentaire et les services publics

viennent compléter cette base économique.

Les autorités locales poursuivent d'ailleurs leurs efforts pour soutenir cette dynamique. La MRC a renouvelé ses ententes de travail pour la période 2024-2028, et accompagne les entreprises dans leur adaptation aux nouvelles réalités économiques, notamment par des initiatives liées au numérique.

### Une région solide, un équilibre à préserver

En somme, la Chaudière-Appalaches demeure une région où le marché du travail fait preuve d'une grande stabilité, portée par une économie diversifiée et une forte culture industrielle. Toutefois, le cas de L'Islet rappelle que cette solidité repose sur un équilibre fragile. Le vieillissement de la population, la participation plus faible au marché du travail, et les enjeux de renouvellement de la main-d'œuvre représentent des défis bien réels pour les années à venir.

Dans ce contexte, la capacité d'attirer, de retenir et de former la relève s'impose comme un enjeu central, autant pour les entreprises que pour les décideurs régionaux.



### Technicien en bâtiment

**Emploi permanent TEMPS PLEIN (jour)**  
Prolam cherche à compléter son équipe avec un(e) technicien(ne) en bâtiment. Tu es une personne organisée, débrouillarde et autonome. Tu aimes relever de nouveaux défis et tu fais preuve d'initiative et de professionnalisme. Viens rejoindre notre équipe passionnée et motivée. Tu auras l'opportunité d'évoluer et de t'épanouir.

**Description :**

- Assurer la maintenance préventive et corrective des équipements liés à la climatisation et au chauffage;
- Effectuer les tâches d'entretien et la réparation des réseaux d'eau, des installations sanitaires, des tuyaux, des chauffages et système d'égouts;
- Effectuer la réparation des pannes et des dysfonctionnements sur les installations techniques du bâtiment;
- Rédiger les rapports d'intervention en émettant des commentaires sur les bons de travail;
- Intervenir rapidement lors d'une situation d'urgence;
- Aider aux tâches électriques et mécaniques;
- Assurer le soutien de l'équipe de maintenance.

**Prérequis à l'emploi :**

- Être responsable et autonome
- Leadership positif axé sur la résolution de problème
- DEP en électromécanique ou mécanique du bâtiment
- Bonne capacité physique

**PROLAM**



Contacte-nous par message privé ou par courriel au [rh@prolamfloors.com](mailto:rh@prolamfloors.com)



Carte de Chaudière-Appalaches. Illustration : Gouvernement du Québec

# TRAVAILLEURS ÉTRANGERS TEMPORAIRES

## Des régions unies pressent Ottawa d'agir

Une délégation regroupant des représentants du Saguenay-Lac-Saint-Jean, de Chaudière-Appalaches et du Centre-du-Québec s'est récemment rendue à Ottawa pour faire entendre la voix des entreprises manufacturières, durement affectées par les restrictions entourant le Programme des travailleurs étrangers temporaires (PTET). Malgré les assouplissements annoncés le 13 mars dernier, les acteurs du milieu jugent la réponse fédérale nettement insuffisante face à l'ampleur des besoins.

JOSÉ SOUCY

Ces trois régions partagent une réalité bien connue : des taux de chômage parmi les plus faibles au Québec, mais aussi une rareté de main-d'œuvre persistante, exacerbée par le vieillissement de la population. Dans ce contexte, le recours aux travailleurs étrangers temporaires n'est pas perçu comme un luxe, mais bien comme un levier essentiel à la survie de nombreuses entreprises.

Pour Luc Boivin, maire de Saguenay et porte-parole du Comité de l'immigration économique, la situation est critique. « Pour de nombreuses entreprises du Saguenay-Lac-Saint-Jean, comme pour toutes nos régions, le PTET représentait le seul outil viable pour assurer leur pérennité opérationnelle. Les restrictions imposées ont des conséquences immédiates et catastrophiques », affirme-t-il, évoquant notamment des pertes de contrats, des réductions d'activités, et même des menaces de fermeture.

Face à cette réalité, la délégation n'a pas fait le voyage à Ottawa les mains vides. Elle a rencontré des élus et des fonctionnaires fédéraux pour présenter des données concrètes, des témoignages d'entreprises, et des pistes de solutions adaptées aux réalités régionales. « Nous ne venons pas à Ottawa pour nous

plaindre. Nous venons avec des données, des témoignages et des solutions », souligne Daniel Turcotte, président de la Table régionale des élus municipaux de la Chaudière-Appalaches (TREMCA), insistant sur l'urgence d'agir.

### Des solutions concrètes

Au cœur de ces discussions, plusieurs revendications ont été mises de l'avant. Les représentants régionaux demandent notamment un retour au seuil de 20 % de travailleurs étrangers permis dans les entreprises, alors que les assouplissements récents ne permettent qu'une hausse de 10 % à 15 %. Ils réclament également une prolongation des permis de travail à au moins 24 mois pour le secteur manufacturier régional, ainsi qu'une approche plus flexible, mieux adaptée aux réalités des territoires, plutôt qu'une politique uniforme à l'échelle du pays.

Au-delà des chiffres et des politiques, ce sont aussi des parcours humains qui ont été mis de l'avant. Mario Ramirez, soudeur originaire du Mexique et employé chez Proco, a livré un témoignage marquant. « Rejoindre le Québec pour participer à ses succès, c'est un sentiment d'engagement envers notre terre d'accueil... Nous souhaitons simplement pouvoir poursuivre notre contribution », dit-il,

rappelant que ces travailleurs ne sont pas que des statistiques, mais des piliers concrets de l'économie régionale.

Dans la même veine, Julie Biron, de Drummond économique, insiste sur le rôle fondamental de l'immigration économique. « Nous créons de la richesse grâce à la contribution inestimable des femmes et des hommes qui se joignent à nos équipes », affirme-t-elle, soulignant que les entreprises québécoises dépendent largement de cette main-d'œuvre pour maintenir leur compétitivité.

En marge des rencontres, la délégation a posé un geste symbolique fort en remettant une clé en aluminium à des élus fédéraux. Loin d'être anodin, cet objet représente les portes que plusieurs entreprises ne parviennent plus à ouvrir faute de main-d'œuvre, mais aussi le risque bien réel, pour certaines, de devoir « mettre la clé dans la porte ».

Le message demeure limpide : il est temps que les décisions d'Ottawa tiennent compte des réalités du terrain.



### OFFRE D'EMPLOI

## CHAUFFEUR / CHAUFFEUSE DE MINIBUS (transport collectif et adapté)

### RAOUL transport collectif et adapté du Kamouraska

Vous aimez conduire, offrir un service humain et faire une différence dans votre communauté? Nous constituons actuellement une banque de candidats pour du temps partiel, temps plein et pour des remplacements. Bienvenue aux retraités, semi retraités, jeunes et moins jeunes! Joignez-vous à notre équipe!

### À propos de nous

RAOUL est le service de transport collectif et adapté qui facilite les déplacements des citoyens de la région. Nous avons à cœur la sécurité et le bien-être de notre clientèle.

### Votre rôle

En tant que chauffeur(euse) de minibus, vous serez responsable de :

- Assurer le transport sécuritaire et courtois des usagers
- Offrir une assistance respectueuse aux personnes à mobilité réduite
- Respecter les horaires et les trajets établis
- Respect des obligations entourant la conduite de véhicules lourds
- Veiller aux entretiens quotidiens et préventifs des véhicules.

### Profil recherché

- Permis de conduire valide (incluant classe 4B)
- Excellent dossier de conduite
- Sens des responsabilités et de la sécurité
- Empathie, patience et excellent service à la clientèle
- Capacité à travailler avec une clientèle variée (aînés, personnes en situation de handicap, etc.)

### Ce que nous offrons

- Un emploi valorisant au cœur de votre communauté
- Horaire flexible (temps plein ou partiel selon vos disponibilités et les besoins)
- Environnement de travail humain et respectueux
- Possibilité de contribuer concrètement à améliorer la mobilité des citoyens

### Lieu de travail

Territoire de la MRC de Kamouraska – connaissance du territoire requise

### Entrée en poste

Dès que possible

### Envie de faire partie de l'équipe?

Faites-nous parvenir votre candidature dès maintenant!

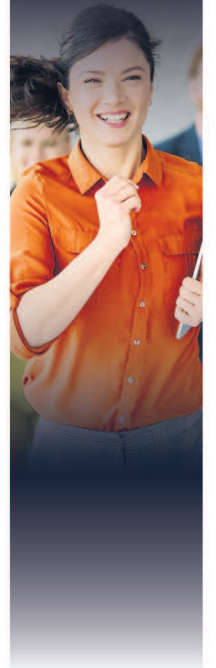
[direction@monraoul.com](mailto:direction@monraoul.com)

5993H1226



Photo : Archives Le Placoteux

EMPLOI



S'impliquer dans le secteur communautaire peut être très motivant et enrichissant! En effet, occuper un emploi dans un organisme offre plusieurs avantages. Voici pourquoi vous devriez y songer!

- 1. Impact concret :** vous aidez *vraiment* votre communauté lorsque vous travaillez dans un organisme communautaire. Vous soutenez des causes nobles et participez à des projets qui rendent la vie plus juste et équitable pour tous.
- 2. Valeurs fortes :** le travail communautaire est motivé par des valeurs telles que la solidarité, l'égalité et le respect.

Vous côtoyez au quotidien des personnes passionnées qui veulent réellement faire bouger les choses.

- 3. Ouverture aux idées :** contrairement à d'autres milieux de travail plus hiérarchisés, vous pouvez proposer de nouvelles façons de faire. Toutes les bonnes idées sont les bienvenues!
- 4. Apprentissage continu :** les postes dans le secteur communautaire permettent souvent de porter plusieurs chapeaux. Non seulement vous n'arrêtez jamais d'apprendre, mais vous développez constamment votre

autonomie et vos compétences.

- 5. Travail d'équipe :** au sein des organismes à but non lucratif, la collaboration et l'entraide sont essentielles. Vous coopérez notamment avec des collègues, des bénévoles, des usagers et des partenaires. Vous créez à coup sûr des liens amicaux!

Bref, quel que soit le poste que vous occupez (agente de communications, adjoint administratif, préposée à l'entretien, cuisinier, comptable, etc.), travailler dans

le milieu communautaire vous permet de donner du sens à votre vie.

Vous cherchez un travail valorisant? Saisissez votre chance: consultez les offres d'emploi des organismes de votre région dès aujourd'hui!

Il existe des organismes communautaires dans plusieurs domaines : éducation, santé, logement, culture, environnement, etc. Vous avez l'embaras du choix!



## Non, votre âge ne devrait pas vous empêcher d'entamer une réorientation!

On vous dit que vous êtes trop vieux ou vieille pour trouver un travail différent ou pour retourner aux études? N'écoutez pas les mauvaises langues! Le processus de réorientation est propre à chacun et peut certainement vous faire du bien. Voici quelques pistes de réflexion.

### Se poser des questions

Si vous songez à réorganiser votre vie professionnelle, oubliez l'aspect de votre âge, et posez-vous plutôt des questions du genre :

- Ai-je suffisamment de soutien de

mes proches pour repartir à neuf?

- Comment pourrais-je concilier les études et ma vie familiale?
- Ai-je déjà les aptitudes requises pour entamer un nouveau travail?
- Combien de temps durerait cette transition (les délais sont-ils réalistes)?

Ainsi, que vous ayez 35 ou 50 ans, c'est en considérant le portrait global de la situation que vous arriverez à effectuer un choix qui vous convient. Consultez un service d'orientation professionnelle de votre région pour appuyer votre démarche!

# TRANSPORT GILMYR

RECHERCHE...

## Chauffeurs Classe 1 Manutentionnaire

CONTACTE NOUS POUR EN  
SAVOIR PLUS!



418-248-3030 X264  
RH@GILMYR.COM



## OFFRE D'EMPLOI

Préposé.e aux écocentres  
de la MRC de Kamouraska

Saisonnier | Mi-avril à mi-novembre | 32 h/semaine  
salaire à partir de 18,53 \$/h

- ✓ Vous souhaitez vous impliquer dans votre communauté ?
- ✓ Vous êtes sensible à la protection de l'environnement ?
- ✓ Vous aimez le contact avec la clientèle ?
- ✓ Vous souhaitez travailler au grand air?

Description complète du poste  
sur [co-eco.org/emploi](http://co-eco.org/emploi)



Intéressé.e?

Envoyez votre C.V. à [administration@co-eco.org](mailto:administration@co-eco.org) ou communiquez  
avec nous au 418 856-2628, poste 208.

## BAS-SAINT-LAURENT

# Recul du marché du travail en 2025

Le marché du travail a reculé au Bas-Saint-Laurent en 2025. Selon le *Bilan du marché du travail au Québec en 2025* publié par l'Institut de la statistique du Québec, l'emploi dans la région a diminué de 6,4 % par rapport à 2024, soit une perte de 6500 emplois en un an.

MARC LAROUCHE

En moyenne, on comptait 94 800 personnes en emploi dans la région en 2025, contre 101 300 l'année précédente. Il s'agit d'une des plus fortes baisses observées parmi les régions administratives du Québec, même si la variation n'est pas statistiquement significative, précise le rapport.

### Population active en recul

La population active du Bas-Saint-Laurent s'est également contractée. Elle s'établit à 99 900 personnes en 2025, en baisse de 6200 personnes par rapport à 2024, soit un recul de 5,8 %. Autrement dit, il n'y a pas seulement moins d'emplois, mais aussi moins de personnes actives sur le marché du travail dans la région.

Malgré ce recul récent, la tendance à plus long terme demeure positive. Entre 2015 et 2025, l'emploi a augmenté de 13,7 % au Bas-Saint-Laurent, ce qui représente 11 400 emplois supplémentaires sur une décennie.

La population active a aussi progressé de 10,3 % depuis 2015, soit 9300 personnes de plus sur le marché du travail régional. Cela signifie que la région a connu une croissance soutenue au cours des dernières années, même si 2025 marque un ralentissement important.

### Contexte québécois

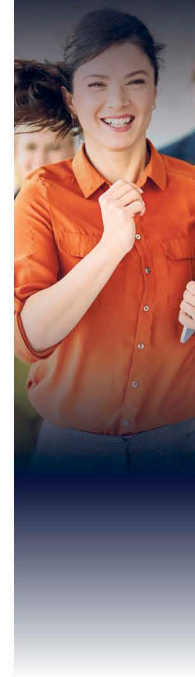
À l'échelle du Québec, le nombre d'emplois a augmenté de 1,7 % entre 2024 et 2025, atteignant 4 644 800 personnes en emploi. La baisse observée au Bas-Saint-Laurent va donc à contre-courant de la tendance provinciale. Le taux de chômage québécois s'est établi à 5,6 % en 2025, un niveau semblable à celui de 2024. Le rapport souligne aussi que le taux d'activité provincial demeure stable autour de 65 %.

Les données régionales détaillées proviennent de *l'Enquête sur la population active de Statistique Canada*, compilées et adaptées par l'Institut de la statistique du Québec dans son *Bilan du marché du travail au Québec en 2025*.



Le marché du travail a reculé au Bas-Saint-Laurent en 2025. Photo : Ptti Edu, Unsplash

EMPLOI



JOINS-TOI À  
**NOUS**  
JOURNÉE EMPLOIS  
Plusieurs postes disponibles, jour et soir

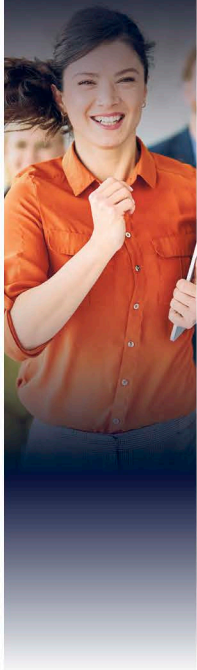


**Vendredi 10 avril**  
13h à 17h



**Usine Amisco**  
33, 5e Rue, L'Islet

**AMISCO**



## Travailler en région : des avantages à revendre!

Vivre et travailler dans les grandes villes comme Montréal, Québec, Laval, Gatineau ou Longueuil (et leurs environs) comporte assurément ses avantages. Proximité et variété des services, choix élevé de restaurants et de divertissements, ambiance effervescente... les caractéristiques uniques des milieux urbains ont certainement de quoi séduire!

Or, de plus en plus de travailleurs et travailleuses optent pour le travail en région. Voici 10 énoncés qui justifient cette tendance!

1. Plusieurs emplois spécialisés (et très bien payés!) sont à pourvoir.
2. Vous avez accès à la nature et à de superbes paysages à deux pas du travail.
3. Les prix des maisons sont habituellement *beaucoup* plus bas.
4. Vous pouvez bénéficier de généreux crédits d'impôt.
5. Les soins de santé sont plus accessibles à cause de la population moins élevée.
6. Être pris dans un bouchon de circulation est un événement rare.
7. Les cônes orange ne « décorent » pas systématiquement vos trajets quotidiens.
8. Les possibilités de grimper les échelons dans une entreprise sont plus élevées.
9. Ce sont des endroits paisibles et sécuritaires propices à la vie de famille.
10. La qualité de vie en général est supérieure (moins de bruit et de pollution, bel esprit de communauté, etc.).

Envie de rehausser durablement votre bien-être? Recherchez dès aujourd'hui les possibilités d'emploi et de formation pour entreprendre une carrière épanouissante en région!



### « Pourquoi avez-vous quitté votre dernier emploi? » Voici comment répondre à cette question délicate

Vous êtes à la recherche d'un emploi à la suite d'une démission ou d'une mise à pied? Lorsque vous passerez des entrevues, on vous demandera fort probablement pourquoi vous avez quitté votre dernier emploi!

Si vous avez démissionné, évitez de vous lancer dans des explications détaillées et de dénigrer votre ancien employeur. Expliquez que les tâches ne correspondaient pas à vos aspirations et que vous cherchez un emploi où vos compétences seront davantage mises à profit, par exemple.

Si l'on vous avait plutôt montré la porte, encore une fois, ne jouez pas la victime et ne blâmez pas votre ancien employeur. Faites preuve d'honnêteté sans tout dévoiler, et insistez sur votre désir de repartir à neuf et de « donner votre 100 % ».

En tout temps, évitez de laisser les émotions vous envahir. Répondez de façon concise, gardez le sourire et concentrez-vous sur le présent plutôt que sur le passé!

Les Équipements J.P.L. inc.

# ON RECRUTE

Joins-toi à notre équipe!

## TECHNICIEN(NE) EN ÉQUIPEMENTS LAITIERS ET ROBOTIQUE

### Profil recherché

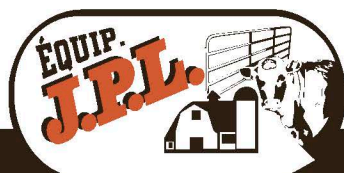
- Débrouillard(e) et autonome
- Bonne capacité d'apprentissage
- Intérêt ou compétences en électromécanique
- Expérience pertinente (un atout)

### Ce que nous offrons

- Formation complète sur place
- Environnement de travail familial et dynamique
- Salaire compétitif, à discuter selon les compétences

### Pour postuler

Faites parvenir votre CV par courriel à :  
sebastjpl@hotmail.ca - francoislajoie@hotmail.com  
Ou communiquez avec nous par téléphone :  
Sébastien Lajoie : 418 868-9634 - François Lajoie : 418 868-9687



1991H1426

POSTULEZ DÈS MAINTENANT !

# LÉVESQUE

Ébénisterie commerciale

418.492.2733

## RESPONSABLE CHARGEMENT, LIVRAISON ET ENTRETIEN

Poste temps plein / horaire de jour

- CHARGEMENT DES MEUBLES
- LIVRAISON SUR LES CHANTIERS
- ENTRETIEN QUOTIDIEN DU BÂTIMENT
- HABILE AVEC LA CONDUITE D'ÉQUIPEMENT LOURD
- SALAIRE 24\$/HEURE + BONUS DE PRODUCTIVITÉ

Envoyez votre CV à [rlevesque@ebenisteriedl.com](mailto:rlevesque@ebenisteriedl.com)

# Vous avez la planète à cœur?

## Choisissez une formation dans le secteur des technologies propres!

L'innovation et le développement durable font partie des valeurs d'un grand nombre d'entreprises au Québec. Les technologies propres (également appelées « vertes ») sont dorénavant recherchées par celles-ci afin de réduire leur empreinte écologique. Vous souhaitez mettre vous aussi la main à la pâte pour protéger la planète? Choisissez une formation en conséquence!

### Que sont les technologies propres?

Tout processus ou innovation technologique qui vise à diminuer l'impact environnemental de nos activités peut être

classifié comme « propre ». Ainsi, les énergies solaire et éolienne, la gestion durable des ressources ou encore la réduction de la pollution sont des disciplines faisant partie du secteur.

À l'échelle du Québec, on estime qu'approximativement 80 000 emplois dans 400 entreprises innovantes sont issus des technologies vertes, lesquelles apportent une contribution de quelque 19 milliards de dollars au PIB de la province. Il s'agit assurément d'une tendance qui s'accroît tandis que l'accès à l'eau et aux matières premières se fait de plus en plus difficile.

### Quelle carrière choisir?

Les métiers variés du domaine des technologies propres nécessitent différents degrés de diplomation; il y en a pour tous les goûts! Les ingénieurs en énergies renouvelables sont recherchés, tout comme les spécialistes en gestion des déchets et du recyclage.

Des formations techniques en efficacité énergétique et en traitement des eaux

usées sont aussi hautement prisées dans les secteurs de la construction, des transports, des exploitations minières, et plus encore.

Envie de découvrir votre nouvelle carrière dans les technologies vertes? Informez-vous auprès des établissements d'éducation de votre région et inscrivez-vous à une formation!

## Et si vous deveniez agent ou agente de sécurité?

La protection des personnes et des biens est importante pour vous, et vous savez autant faire preuve de sang-froid que d'autorité? Vous pourriez utiliser toutes ces qualités en devenant agent ou agente de sécurité!

Dans l'exercice de vos fonctions, vous pourriez, par exemple :

- Contrôler l'accès à des établissements à partir d'un poste de garde;
- Diriger les visiteurs vers les endroits appropriés;
- Effectuer des rondes de surveillance dans des zones désignées,

notamment pour prévenir les vols, le vandalisme et les incendies;

- Faire respecter les règlements et les mesures de sécurité et d'urgence d'un établissement.

Tours de condos, musées, banques, hôpitaux, centres sportifs, magasins, événements extérieurs... ce métier essentiel peut se pratiquer à 1001 endroits. Envie de faire carrière dans le domaine de la sécurité? Recherchez les formations offertes dans votre région!



EMPLOI

## DE NOUVELLES OPPORTUNITÉS VOUS ATTENDENT À LA CLINIQUE DENTAIRE SAINT-JEAN-PORT-JOLI

### POSTES À COMBLER DÈS MAINTENANT :

- Dentistes
- Hygiénistes dentaires
  
- Assistantes dentaires recherchées pour août 2026

### POSTES PERMANENTS

Temps plein ou temps partiel selon vos disponibilités

### ENVOYEZ VOTRE CV À :

info@cliquedentairesjpi.com

ou

### CONTACTEZ-NOUS RAPIDEMENT AU :

(418) 598-3394



Clinique  
dentaire  
Saint-Jean-Port-Joli

## Comment inciter les nouveaux diplômés à venir travailler au sein de votre entreprise?

Votre entreprise manque de main-d'œuvre? Recruter de nouveaux diplômés pourrait s'avérer une décision des plus sensées!

### Les avantages

Engager des personnes brillantes, mais avec peu d'expérience sur le marché



du travail comporte des avantages indéniables. En effet, en offrant des postes de débutant, vous formez des employés selon les besoins de votre entreprise — autrement dit, à son image. Les nouveaux diplômés vous apportent aussi du « sang neuf », et leurs idées peuvent contribuer à faire évoluer votre entreprise.

### Les stratégies

Pour rendre votre entreprise attrayante pour les nouveaux diplômés, vous devriez notamment :

- Mettre de l'avant vos valeurs (respect de l'environnement, inclusivité, etc.);
- Être un bon citoyen corporatif, par exemple en soutenant financièrement de nobles causes;
- Miser sur des outils numériques modernes et de qualité;

- Soigner le processus de recrutement pour qu'il soit convivial et respectueux (ex. : effectuez un suivi peu de temps après l'entrevue);
- Proposer des conditions de travail flexibles (ex. : horaires variables, télé-travail);
- Offrir des avantages en tous genres (assurances, rabais sur les produits, salle de jeux, café gratuit, etc.);
- Utiliser intelligemment les réseaux sociaux (YouTube, Facebook, Tik Tok, Instagram, LinkedIn) pour promouvoir votre marque employeur.

En entrevue, prenez soin de mentionner aux jeunes diplômés dont la candidature vous plaît que leurs idées seront valorisées et que vous leur offrirez des occasions d'apprentissage (formations, mentorat) pour les faire évoluer au sein de l'entreprise. Surtout, assurez-vous de tenir vos promesses, car il en va de votre réputation!

Pour des conseils de recrutement personnalisés, consultez des experts en ressources humaines!

## Y a-t-il une saison idéale

Pour décrocher l'emploi de vos rêves, il vous faut postuler en tenant compte de certains critères qui maximisent vos chances d'être contacté par un employeur potentiel : un CV convaincant, une lettre de présentation soignée, et aussi parfois un moment opportun! Mais y a-t-il donc une saison idéale pour soumettre sa candidature? Voyons voir!

### Les moments plus calmes dans l'année

Durant l'hiver, bon nombre d'entreprises connaissent une période plus

lente au cours de laquelle les dirigeants commencent à planifier leur budget et leurs stratégies, qui peuvent éventuellement mener à des ouvertures de postes. Vos recherches pourraient alors sembler moins fructueuses.

Dans un même ordre d'idées, l'été peut aussi être un moment plus difficile pour trouver un emploi. Les gens partent en vacances, ce qui peut occasionner certains retards dans les processus de communication et de recrutement. Toutefois, ces

## OFFRE D'EMPLOI



L'office d'habitation Kamouraska-L'Islet est gestionnaire de logements sociaux. Sa mission est d'offrir des logements et des services de qualités ainsi que de favoriser le mieux-être de ses résidents.

### SERVICE AUX TABLES

Nous recherchons, pour nos résidents du Domaine Angélique à La Pocatière, une personne fiable et attentionnée pour le service aux tables.

#### Rôles et responsabilités

- Servir les diners et les soupers des résidents et veiller à la salubrité de la salle à manger de la résidence
- Travailler en équipe avec le cuisinier afin de s'assurer du bon déroulement de la qualité du service aux résidents.

#### Profil recherché

- Fiable et autonome.
- Volonté de contribuer au bien-être d'une clientèle vulnérable.
- Aimer la proximité avec les aînés.
- Patience et capacité d'adaptation à une clientèle diverse.
- Expérience de travail similaire avec le même type de clientèle, un atout.

#### Autres exigences

- Ne pas avoir d'antécédents judiciaires en lien avec l'emploi tel qu'exigé par le ministère de la santé pour les résidences privées pour aînés (RPA) certifiées.

#### Conditions de travail

Temps partiel : 14-20 h / sem., une fin de semaine sur deux  
Salaire à discuter selon expérience

Les personnes intéressées peuvent envoyer leur CV à  
[helene.bernier@ohkam-lislet.com](mailto:helene.bernier@ohkam-lislet.com) ou  
appeler au 418 492-2877, poste 300.

## OFFRE D'EMPLOI



AU **DOMAINE**  
DES **PIVOINES**

6000, Adélar-Lapointe,  
Sainte-Hélène de Kamouraska

### CUISINIER / CUISINIÈRE

Le **DOMAINE DES PIVOINES** de Sainte-Hélène de Kamouraska, un organisme à but non lucratif dont la mission est de faire de l'hébergement de personnes âgées autonomes, recherche un(e) cuisinier(ère).

Comme tâches principales, vous aurez à faire les repas (dîner-souper) pour les résidents (20), gérer la cuisine selon le budget, procéder aux achats d'approvisionnement, vérifier la réception des achats et contrôler les inventaires à la cuisine; entretenir de façon impeccable la cuisine et les équipements.

Horaire de 18 heures à 27 heures / semaine, vous aurez à travailler 1 fin de semaine sur 3.

Le (la) candidat(e) retenu(e) devra avoir une expérience de 1 à 2 ans en cuisine et de préférence une formation de la MAPAQ.

Il (elle) devra posséder les qualités suivantes : tact, courtoisie, discrétion, l'esprit d'équipe, le sens de l'écoute, patience; être disposé au travail avec des personnes âgées et apprendre à s'ajuster à leurs particularités.

Faire parvenir votre curriculum vitae au  
Domaine des Pivoines

6000, rue Adélar-Lapointe

Sainte-Hélène de Kamouraska (Québec) G0L 3J0

Ou par courriel : [domainedespivoines@videotron.ca](mailto:domainedespivoines@videotron.ca)

Pour information : Lynda Lorion, 418 492-6006 poste 2400

# TRAVAIL À DISTANCE

## Employeurs, ne négligez pas la flexibilité!

Depuis la pandémie, les habitudes professionnelles ont fortement évolué. Le télétravail a connu un essor considérable, si bien que les travailleurs le réclament encore aujourd'hui, et ce, malgré les organisations qui prônent un retour au bureau. Mais les entreprises gagneraient-elles à demeurer flexibles sur ce point?

### Une nouvelle réalité

Au Québec comme ailleurs dans le monde, les travailleurs maintiennent leur volonté d'avoir accès, même partiellement, au télétravail. Celui-ci leur

permet, entre autres, de mieux concilier leurs obligations professionnelles et familiales. La tendance actuelle voudrait que les entreprises qui n'offrent pas cette flexibilité délibérément reçoivent moins de candidatures satisfaisantes.

L'adoption de politiques flexibles, comme dans le cas d'un mode de travail hybride, présente par ailleurs de nombreux avantages pour les employeurs. Le taux de roulement chute, le personnel se sent plus considéré et les coûts opérationnels peuvent même diminuer!

### Des zones de vigilance

Si la flexibilité d'un employeur attire plus de candidats compétents, le rôle des gestionnaires doit aussi être adapté à ce mode de fonctionnement. La « liberté » reliée au télétravail ou au travail hybride implique une définition des tâches claire et un suivi régulier des avancements pour correspondre aux besoins de production.

En encadrant suffisamment les paramètres du travail hybride ou 100 % à distance, les entreprises arrivent néanmoins à se distinguer de leurs concurrents et à se positionner comme des alliées des travailleurs.

Vous souhaitez en apprendre plus sur les bonnes pratiques en matière de flexibilité en tant qu'employeur? Contactez un professionnel en ressources humaines de votre région!

## pour trouver un emploi?

périodes d'accalmie peuvent vous donner le temps de soumettre votre candidature spontanément auprès d'entreprises qui vous intéressent.

### Les saisons à plus fort achalandage

Le printemps et l'automne sont des moments propices à la recherche d'emploi. Dans le premier cas, les projets sont approuvés et les budgets pour les mener à bien sont débloqués, ce qui se traduit souvent par l'affichage de nouvelles offres. Dans l'autre, les organisations souhaitent généralement

consolider leur équipe avant la fin de l'année financière, une période qui multiplie elle aussi les entrevues d'embauche.

Il ne s'agit pas non plus d'une science exacte. Certains domaines comme la santé et les technologies cherchent continuellement de nouveaux collaborateurs, tandis que d'autres obéissent aux aléas du marché. Il est important de rester à l'affût des différents secteurs convoités. Vous avez besoin d'un coup de main? Faites appel à un service d'orientation professionnelle de votre région!



EMPLOI

POSTE DISPONIBLE

## MÉCANICIEN(NE) DE CAMIONS LOURDS

### VOTRE RÔLE

En collaboration avec l'équipe du service, votre rôle consiste à réparer et entretenir des camions industriels à moteur diesel et à essence, selon les devis descriptifs du concessionnaire ou du constructeur.

POSTE DISPONIBLE

## AVISEUR(E) TECHNIQUE - CAMIONS LOURDS

### VOTRE RÔLE

Vous êtes le lien essentiel entre nos clients et l'atelier. Vous accueillez les chauffeurs, évaluez les besoins, planifiez les réparations, suivez les travaux et assurez un service client exceptionnel. Votre expertise en mécanique de véhicules lourds et votre sens de l'organisation font toute la différence.

POSTE DISPONIBLE

## MÉCANICIEN(NE) CARROSSIER(ÈRE)/ ESTHÉTIQUE

### VOTRE RÔLE

Vous serez responsable de la réparation, de la remise à neuf, de la peinture et de l'entretien des carrosseries de camions. Vous travaillerez selon les normes du constructeur et du concessionnaire, dans un environnement sécuritaire et collaboratif.

## VOICI CE QUE NOUS OFFRONS

- Horaire stable : Temps plein en alternance jour/soir;
- Salaire compétitif;
- Télémédecine et programme d'aide aux employés;
- Formation continue : pour soutenir votre développement;
- Avantages sociaux incluant l'assurance collective et le REER.

**CARREFOUR  
DU CAMION**  
Rivière-du-Loup

splourde@carrefourducamion.com • 418-862-3192

7595H126

## Petit guide de réflexion pour une transition réussie entre les études et le marché du travail

La fin d'un programme d'études professionnelles, collégiales ou universitaires est une étape excitante... et souvent un peu angoissante! Car le moment venu, il vous faudra intégrer le marché du travail à temps plein, ce qui viendra avec son lot de nouvelles responsabilités. Voici donc quelques conseils pour apprivoiser cette transition le plus sereinement possible!



### Emploi étudiant

Le choix d'un emploi étudiant peut exercer une influence marquante sur votre avenir professionnel! Le fait d'opter pour une « job » d'été, de soir ou de fin de semaine ayant un lien avec votre domaine vous permettra d'acquérir des compétences transférables à un emploi permanent et de mieux comprendre la réalité du marché du travail.

### Contacts précieux

Votre réseau est un atout de taille! Autant que possible, restez en contact avec vos anciens professeurs, superviseurs de stage ou camarades de votre programme d'études. Ceux-ci pourront parler (en bien!) de vous à d'éventuels employeurs ou vous informer de nouvelles ouvertures de postes, par exemple.

De plus, participer à des événements de votre secteur d'activité, comme des conférences ou des cinq à sept, vous permettra d'élargir votre cercle professionnel.

### Premier emploi

Surtout, gardez en tête qu'il est tout à fait normal que votre premier emploi à la fin de vos études ne corresponde pas à celui de vos rêves! Souvent, celui-ci vous

sert de tremplin vers des objectifs professionnels à plus long terme. Assurez-vous au moins que le salaire est suffisant pour répondre à vos besoins de base (alimentation, logement, etc.).

En somme, la transition entre les études et le travail gagne à être préparée soigneusement. En adoptant de bonnes habitudes dès maintenant, vous augmenterez vos chances de bâtir une carrière épanouissante!

### Cesser d'apprendre?

**Attention : obtenir votre diplôme ne marque pas la fin de vos apprentissages!**

**Suivre des formations complémentaires et rester à l'affût des tendances de votre domaine vous aidera à mettre toutes les chances de votre côté pour progresser dans votre carrière.**  
**À vous de jouer!**



## MÉCANICIEN

SALAIRE CONCURRENTIEL

*Tu es très autonome et tu as de l'expérience ou un DEP en mécanique automobile, nous avons une belle opportunité...*

Être en charge du département mécanique: pour la réparation et l'entretien des véhicules de toutes marques.

Fais partie intégrante d'une entreprise familiale où tu es le seul mécanicien, donc jamais au chômage. Un horaire flexible selon tes besoins. Salaire très concurrentiel.

**Viens te joindre à notre famille!**

Faire parvenir votre curriculum vitae à l'attention de M. Sébastien Blais  
Guy Simard Autos 401, boul. Taché Est, Montmagny  
Courriel: [info@autosimard.com](mailto:info@autosimard.com)  
ou appeler au 418 241-5611

Seulement les personnes dont le CV aura été retenu seront contactées.



## PROLAM

Joins-toi à notre belle équipe!

TECHNICIEN(NE) EN BÂTIMENT (JOUR)

COORDONNATEUR DE PRODUCTION (SOIR)

ÉLECTROMÉCANICIEN(NE) (SOIR)

OPÉRATEUR (SOIR)

TECHNICIEN(NE) EN AUTOMATISATION (JOUR)

MARAUDEUR (JOUR/SOIR)

Contacte-nous par courriel au [rh@prolamfloors.com](mailto:rh@prolamfloors.com)

[www.prolamfloors.com](http://www.prolamfloors.com)



## À la recherche d'un métier forestier? Vous avez l'embaras du choix!

Vous rêvez de travailler à l'extérieur chaque jour et vous aimez la nature? Vous gagneriez sans doute à occuper un emploi dans le domaine forestier. Celui-ci regroupe un large éventail de métiers : il y en a pour tous les goûts, et tous les niveaux de scolarité!

### Quelques exemples

Selon votre profil, plusieurs choix s'offrent à vous. Vous pourriez notamment devenir :

- **Ingénieure forestière ou ingénieur forestier** : un individu qui conçoit des stratégies de conservation, de protection et d'exploitation de la forêt dans un souci de gestion durable (requiert une formation universitaire).

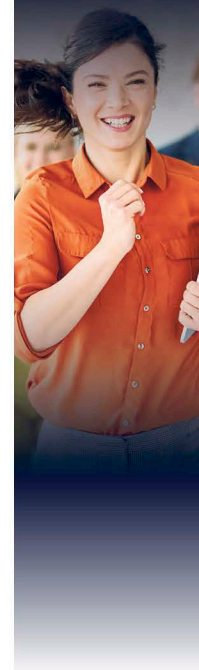
- **Débroussailleuse ou débroussailleur** : une personne qui taille et coupe des broussailles, des arbrisseaux ou des arbustes afin que les jeunes arbres grandissent dans les meilleures conditions possibles, assurant ainsi un reboisement efficace.

- **Reboiseuse ou reboiseur** : une travailleuse ou un travailleur qui plante différentes espèces d'arbres dans des zones de reboisement, de façon manuelle ou partiellement mécanisée.

- **Pompière forestière ou pompier forestier** : une personne qui combat les feux de forêt et qui peut également outiller et former les communautés à risque au sujet de la prévention des incendies.

La gestion raisonnée de nos forêts passe avant tout par celles et ceux qui s'y dévouent au quotidien. Cela vous interpelle? Découvrez d'autres métiers

forestiers en vous informant auprès des établissements de formation de votre région ou en visitant le [foretcompetences.ca](http://foretcompetences.ca).



EMPLOI

## La formation en dessin industriel, est-ce pour vous?

Vous cherchez un domaine qui offre d'excellentes perspectives d'emploi et ne demande pas de longues études? Explorez le métier de dessinateur industriel!

### Tâches

Dans l'exercice de leurs fonctions, les dessinateurs industriels utilisent des logiciels sophistiqués pour dessiner, par exemple :

- Des moteurs;
- Des mécanismes;
- Des pièces;
- Des éléments d'assemblage.

Ils peuvent aussi être amenés à dessiner des machines industrielles élaborées par des ingénieurs.

### Programme

Lors de la formation, les étudiants

apprennent notamment à produire des croquis, à faire le relevé et l'interprétation de mesures, à modéliser des objets en trois dimensions ou encore à schématiser des canalisations industrielles et des circuits.

### Qualités requises

Être dessinateur industriel, c'est pratiquer un métier stimulant. Il est idéal pour les personnes habiles en dessin, en calcul et en géométrie. De plus, cet emploi vous conviendra à merveille si vous êtes de nature débrouillarde et avez le souci du détail.

Cette profession intéressante — et très demandée au Québec — vous interpelle? Recherchez les établissements offrant une formation en dessin industriel et lancez-vous sur la route de votre avenir!



## PLASTIQUES GAGNON OFFRES D'EMPLOI

**CHEF(FE) D'ÉQUIPE DE PRODUCTION (quart de soir)**

**OPÉRATEUR(TRICE) DE PRESSE À INJECTION**

**Que vous soyez reconnu(e) pour votre minutie et votre rapidité, ou encore pour votre écoute et votre sens de l'organisation, il y a une place pour vous parmi nous !**

### Avantages :

- Gestion axée sur l'être humain
- Programme de santé et de sécurité
- Cadre de travail structuré incluant outils, formation et information
- Assurance collective
- Programme d'aide aux employés et télémédecine
- REER / RPDB avec participation de l'employeur
- Programme de partage de profits (bonus annuel)
- Possibilités de développement à l'interne

Consultez notre site Internet pour en savoir plus : <https://www.plastiquesgagnon.com/fr-ca/carriere>





**LEPAGE**  
MILLWORK 

# Derrière chaque réalisation, il y a toute une équipe!

Contribue directement au succès de nos artisans du bois, dans une ambiance conviviale, avec des défis qui évoluent et des projets innovants au quotidien.

## ON RECRUTE!

- Dessinateur technique
- Spécialiste en innovation et développement de produits
- Analyste manufacturier
- Expert en gestion d'inventaire
- Superviseur de production (4 soirs/semaine)



Scanne et découvre ton nouveau défi!