

* Détails chez
196, ch. Haut de la Rivière
Saint-Pacôme
f 418 852-2922
techminimecanique.com

TECH
MINI-MÉCANIQUE

**LA TOUTE NOUVELLE
KAWASAKI KLE 500**
Deux cylindres

Financement
à partir de
5 99%
y jusqu'à 60 mois



FINANCEMENT
Good Times
Kawasaki
Let the Good Times Roll

**TOYOTA
VENTE
ÉTIQUETTES
ROUGES**



2026 BZ XLE 2RM

Location à partir de **77\$** / SEM. Pour 48 mois
16 000 km/an
5 000\$ d'acompte, prix suggéré
de 36 995\$, taux d'intérêt : 0,99 %

Inclut **RABAIS gouvernemental**
et **INCITATIF CLIENT de 12 000\$**

HYBRIDE
BRANCHABLE



2026 PRIUS HYBRIDE BRANCHABLE SE

Location à partir de **79\$** / SEM. Pour 48 mois
16 000 km/an
5 100\$ d'acompte, prix suggéré
de 35 080\$, taux d'intérêt : 4,99 %

Inclut **RABAIS gouvernemental**
et **INCITATIF CLIENT de 8 000\$**



2026 TACOMA 4X4 TRD SPORT

**RIVIÈRE-DU-LOUP
TOYOTA**

10, rue Ernest-Paradis, Rivière-du-Loup
418 862-3222 f
www.rivieredulouptoyota.com

0859H1526 * Pour un temps limité. Photos
à titre indicatif. Détails chez
Rivière-du-Loup Toyota. **PEA**
protection extra-attentive

SEMAINE DU 13 AVRIL 2026

Le Placoteux

VOLUME 48, ÉDITION 15
40 PAGES



CAHIER EMPLOI
À L'INTÉRIEUR DE
CETTE ÉDITION

**ZONE
circulaires**

DUMAIS
camilledumais.com

P. 19

**LA SALOPETTE
ET L'AVENTURIER**

PP 20-22

EN PAGE
2

**Des chantiers
majeurs
confirmés en
Côte-du-Sud**

La Caisse investit
150 M\$ dans Innovair
Solutions , p. 3

La tour prend
garde à St-Denis, p. 4

569RH525

ROYAL LEPAGE
KAMOURASKA-L'ISLET

Agence immobilière
Franchisé indépendant et autonome Royal LePage
vdrapeau@royallepage.ca

Courtier immobilier résidentiel et commercial f

Véronique Drapeau 418 894-3375

1 DEPUIS 10 ANS

**CONSTRUCTION
Pierre Bonenfant Inc**
R.B.Q. 5698-9866-01

418 866-8670

estimation@constructionpierrebonenfant.com
constructionpierrebonenfant.com

8326E0926

**Votre SPÉCIALISTE
en PORTES
et FENÊTRES**
**CONSTRUCTION
ET RÉNOVATION**
SECTEURS RÉSIDENTIEL
ET COMMERCIAL

La puissance d'un groupe

OLIVIER
KAMOURASKA | CHRYSLER

Venez me rencontrer!
Benoit Chouinard, conseiller aux ventes
418 863-7430

255, av. Patry, Saint-Pascal (aut. 20, sortie 465)
418 492-3432 • 1 800 363-3432
olivierkamouraskachrysler.com

008H0724



presse@leplacoteux.com

JOSÉ D. SOUCY

Le gouvernement du Québec injectera plus de 936 millions de dollars dans les infrastructures de transport du Bas-Saint-Laurent et de la Chaudière-Appalaches au cours des deux prochaines années, une annonce qui se traduira par plusieurs chantiers concrets dans la Côte-du-Sud.

Dévoilé le 7 avril dernier dans les deux régions respectives, ces investissements totalisent 296,3 M\$ pour le Bas-Saint-Laurent, et 640 M\$ pour la Chaudière-Appalaches. Ils permettront à la fois de lancer de nouveaux projets, et de poursuivre des travaux déjà amorcés sur les réseaux routiers, ferroviaires et aéroportuaires.

«Les investissements annoncés aujourd'hui permettront de poursuivre les efforts déployés pour assurer des déplacements sécuritaires à l'ensemble des usagers. En parallèle, ils amélioreront la mobilité, un facteur essentiel à la qualité de vie des citoyennes et des citoyens. La réalisation de ces travaux soutiendra également la vitalité économique de notre région en stimulant l'entrepreneuriat local», déclare Mme Dionne.

Parmi les projets retenus dans le Kamouraska, on note notamment la reconstruction de deux ponts à Sainte-Hélène-de-Kamouraska, et des travaux d'asphaltage à Saint-Gabriel-Lalemant, et

sur la route 230 à Saint-Pacôme.

MRC de L'Islet

Dans la MRC de L'Islet, plusieurs interventions sont également prévues. À L'Islet, un tronçon de 6,2 kilomètres de l'autoroute 20 sera asphalté en direction est, à partir de la limite de Cap-Saint-Ignace. À Saint-Jean-Port-Joli, des travaux d'asphaltage sont planifiés en direction ouest entre les kilomètres 413 et 406, en plus de travaux préparatoires à la reconstruction du pont P-04079 sur la route 132, au-dessus de la rivière Trois Saumons.

À Saint-Marcel, la reconstruction d'un segment de 2,2 kilomètres de la route 216 figure également à la programmation. D'autres chantiers auront aussi lieu dans la MRC de Montmagny. «Les investissements annoncés aujourd'hui sont une excellente nouvelle pour les citoyennes et les citoyens de la Côte-du-Sud. Ils permettront non seulement d'assurer le maintien et la qualité de nos infrastructures de transport, mais aussi d'améliorer la sécurité et la fluidité des déplacements sur

DES CHANTIERS MAJEURS CONFIRMÉS EN CÔTE-DU-SUD Près d'un milliard pour les transports au Bas-Saint-Laurent et en Chaudière-Appalaches



Mathieu Rivest et Amélie Dionne entourés de maires et dignitaires présents à l'annonce. Photo : Facebook Mathieu Rivest.

notre territoire. Dans une région comme la nôtre, où les réseaux routier et ferroviaire jouent un rôle clé pour le développement économique et la vitalité de nos communautés, ces travaux représentent un levier important pour soutenir nos citoyennes et citoyens, nos entreprises, et pour renforcer l'attractivité de notre secteur», affirme quant à lui M. Rivest.

À l'échelle provinciale, Québec indique que 77 % des sommes seront consacrées au maintien des actifs, une orientation visant à préserver l'état du réseau existant,

tout en améliorant sa sécurité et son efficacité. « Cette année encore, notre priorité est d'investir pour assurer le maintien des infrastructures, à la grandeur du Québec. Les besoins actuels sont grands, et nous devons collectivement faire des choix responsables. Notre gouvernement poursuit ainsi le virage amorcé au cours des dernières années, tout en continuant de privilégier des travaux et des projets qui amélioreront la sécurité routière», conclut Jonatan Julien, ministre des Transports et de la Mobilité durable.

ANIMAUX INTERDITS EN LOGEMENT

Une décision du TAL pourrait changer la donne pour les locataires

Une décision récente du Tribunal administratif du logement (TAL) pourrait bien marquer un tournant majeur pour les locataires québécois possédant des animaux. Dans un jugement rendu le 12 mars dernier, le Tribunal a conclu qu'une clause de bail interdisant la présence d'animaux contrevient à la Charte des droits et libertés de la personne.

Le dossier, porté par Me Kimmyanne Brown pour le cabinet Défends-toit, visait à contester la légalité de ce type de clause, encore largement répandu au Québec. Le TAL a finalement statué que cette interdiction porte atteinte aux droits fondamentaux des locataires, notamment en matière de dignité, de liberté et de vie privée, protégés par les articles 1 et 5 de la Charte.

Pour Me Brown, il s'agit d'une avancée importante. « Cette décision consacre l'idée que ces clauses constituent une ingérence dans la vie privée des locataires, en plus de porter atteinte à leur liberté », affirme la présidente et cofondatrice de Défends-toit.

Au-delà de l'aspect juridique, cette décision s'inscrit dans un contexte social

bien réel. Chaque année, la combinaison de la pénurie de logements et des interdictions d'animaux contribue à l'abandon de nombreux animaux au Québec. Pour plusieurs locataires, ces clauses ont longtemps représenté un dilemme difficile : conserver leur logement ou garder leur animal. « Un locataire ne devrait pas avoir à choisir entre son logement et un membre de sa famille. Les animaux occupent une place réelle dans la vie affective et familiale de nombreuses personnes », ajoute Me Brown.

Dans certains cas, ces clauses ont aussi été utilisées comme levier par des propriétaires pour exercer une pression sur les locataires, même en l'absence de nuisances ou de dommages causés par l'animal.

Le cabinet Défends-toit espère maintenant que cette décision fera évoluer la jurisprudence, et encouragera une modernisation du Code civil du Québec qui est toujours muet à ce sujet. L'objectif : mieux harmoniser le droit du logement avec les réalités actuelles, notamment

en matière de bien-être animal et de respect des droits fondamentaux. Reste à voir maintenant si cette décision isolée fera école, ou si elle marquera le début d'un changement plus large dans les rapports entre locataires et propriétaires au Québec. (JSD)



Photo : Édualoi

La Caisse investit 150 M\$ dans Innovair Solutions

L'entreprise Innovair Solutions, spécialisée dans la fabrication et la distribution de solutions de chauffage, de ventilation et de climatisation, annonce un investissement de 150 millions de dollars de La Caisse (CDPQ) visant à soutenir sa stratégie de croissance à l'échelle nord-américaine.

JOSÉ D. SOUCY

Fondée en 1967 à L'Islet, l'entreprise familiale de troisième génération, dont son siège social est situé au 180, 3^e Avenue, poursuit son expansion tout en maintenant son ancrage et son actionariat québécois. Cet investissement s'inscrit dans une phase de transformation amorcée

au cours des dernières années, notamment à la suite d'un regroupement stratégique avec le fabricant québécois Groupe Stelpro.

Selon les informations transmises, cette alliance fondée sur la complémentarité des expertises et des réseaux de

distribution a contribué à renforcer le positionnement d'Innovair Solutions sur ses marchés. L'apport financier de La Caisse vise à soutenir cette dynamique, notamment par le biais d'acquisitions au Canada, aux États-Unis et à l'international. En parallèle, le Fonds de solidarité FTQ a également participé à l'opération avec un financement de 80 millions de dollars, offrant un appui additionnel au développement de l'entreprise.

Innovair Solutions s'appuie aujourd'hui sur un réseau de distribution étendu, et sur une présence dans de grandes enseignes de rénovation. Son offre comprend notamment des produits de chauffage électrique, des thermopompes, des câbles chauffants, des solutions de ventilation ainsi que des thermostats. L'entreprise commercialise entre autres les marques Ouellet et Stelpro, bien connues au Québec.

Au total, Innovair Solutions compte près de 1300 employés répartis sur 17 sites situés au Canada, aux États-Unis, au Mexique et en Chine. « Au cours de ses 60 ans d'histoire, Innovair Solutions s'est établi comme un acteur québécois de référence dans le secteur des solutions de chauffage, ventilation et climatisation, porté par le leadership de ses actionnaires fondateurs. Aux côtés de la famille Beaulieu, La Caisse entend jouer un rôle actif, au-delà du capital, pour appuyer la croissance à long terme de l'entreprise, notamment dans le cadre de sa stratégie d'acquisitions », a déclaré Kim Thomassin, première vice-présidente et cheffe, Québec, à La Caisse.

Le chef de la direction d'Innovair Solutions, Louis Beaulieu, souligne pour sa part l'importance de ce partenariat pour la suite des activités de l'entreprise.

« L'appui de La Caisse nous donne l'élan nécessaire pour accélérer notre croissance, et solidifier une structure financière durable. C'est un partenaire québécois stratégique qui nous permet de continuer à bâtir ici, chez nous, pour le long terme. Le chemin parcouru reflète le travail exceptionnel accompli par nos équipes. Ensemble, nous franchissons une nouvelle étape vers notre ambition : devenir une entreprise de classe mondiale, avec un siège social ancré au Québec. Ce partenariat ouvre la porte à des opportunités majeures, et à un avenir résolument prometteur pour Innovair Solutions », dit-il.

Dans le cadre de cette transaction, Desjardins Marché des capitaux a agi à titre de conseiller financier exclusif pour Innovair Solutions. Rappelons également que l'entreprise a obtenu une reconnaissance importante en 2025, alors qu'elle a été nommée pour une quatrième année consécutive parmi les sociétés les mieux gérées au Canada, atteignant cette fois-ci la catégorie Or.



Photo : Facebook Innovair Solutions

Les Cercles de Fermières en congrès à Saint-Pascal

La Fédération 05 Les Appalaches des Cercles de Fermières du Québec tiendra son congrès régional annuel et son assemblée générale annuelle le 7 mai prochain, au Centre socioculturel de Saint-Pascal, dans le secteur du Kamouraska.

Les assises débiteront à compter de 9 h 30, et réuniront les membres de la fédération pour cette rencontre annuelle. En marge de l'événement, le public est invité à visiter une exposition sous le thème *Travaillons en équipe*, mettant en valeur les réalisations en arts textiles produites au cours de la dernière année. Cette exposition sera accessible le mercredi 6 mai de 19 h à 21 h, ainsi que le jeudi 7 mai de 12 h à 13 h 30. Les membres des Cercles

de Fermières de la Fédération 05 seront sur place pour accueillir les visiteurs, et présenter les œuvres issues des concours en arts textiles.

Pour information, les personnes intéressées peuvent communiquer avec Marie Lemoine, responsable du comité des communications, au 418 970-0623, ou par courriel à communications.fed05@cfq.qc.ca. (JSD)



Photo : Facebook Cercle de Fermières Saint-Pascal

La Loterie des Chevaliers de Colomb[®]
Conseil 5425 Ste-Anne

Édition : 2026

La Chasse à l'As de Trèfle

Gagnante de la semaine #2A :
Mme Josiane Margaux.
Elle a pigé le quatre de cœur et remporte ainsi le lot hebdomadaire de 82\$.
Le prochain lot progressif est estimé à 1 800\$ pour le tirage suivant.

1423H1526



CERCLES DE FERMIERES SAINT-PASCAL ET DU COMTÉ KAMOURASKA

Événement : **CONGRÈS RÉGIONAL ANNUEL et ASSEMBLÉE GÉNÉRALE ANNUELLE**

Qui : Fédération 05 Les Appalaches des Cercles de Fermières du Québec (CFQ)

Où : Centre Socio Culturel
470, rue Notre-Dame
Saint-Pascal (Québec)

Quand : le jeudi 7 mai 2026

Exposition préparée sous le thème *Travaillons en équipe* ouverte au public :

Le mercredi 6 mai, de 19 h à 21 h

Le jeudi 7 mai, de 12 h à 13 h 30

Pour information :

Léonie Dionne présidente, 418 492-5176

Françoise Carrière vice-présidente, 581 748-3642

9998H1526



redaction@leplacoteux.com

MARC LAROUCHE

Le projet d'implanter une tour de télécommunication cellulaire sur le territoire de Saint-Denis-De La Bouteillerie continue de préoccuper. En novembre dernier, notre journaliste José D. Soucy, dans les pages du *Placoteux*, avait fait état de ce projet et des craintes de certains citoyens. Depuis, celles-ci ne semblent pas s'être atténuées.

Se disant inquiets et peu informés, des résidents de Saint-Denis-De La Bouteillerie ont contacté *Le Placoteux* afin d'en savoir plus. «On nous dit que le projet a une certaine hauteur, qui ne serait pas la hauteur réelle, nous ne savons plus qui croire», dit un citoyen qui désire demeurer anonyme.

De fait, le projet vise à ériger une tour de 74 mètres. Mais en réalité, la structure totale atteindra une hauteur de 80 mètres si l'on y inclut le parafoudre. C'est probablement de là que vient la confusion.

«La Municipalité n'a aucune raison de croire que la hauteur de la tour serait différente. Des photo-simulations transmises initialement aux citoyens des résidences avoisinantes ne représentaient pas fidèlement l'impact visuel réel de la structure, notamment sa hauteur. La Municipalité a demandé — et obtenu — une correction de ces simulations», explique le maire Frédéric Landry.

Selon ce dernier, la tour projetée, qui serait érigée sur le terrain du

70A, route 132 Ouest, permettra d'offrir ou d'améliorer les services de téléphonie mobile et d'internet sans fil à plusieurs adresses sur le territoire, tout en couvrant une zone actuellement sans service cellulaire située à l'ouest de la municipalité de Rivière-Ouelle. «Cette zone est identifiée comme prioritaire par le gouvernement du Québec.»

Frédéric Landry reconnaît qu'il y a encore des préoccupations, notamment liées à l'impact visuel de la tour et à sa proximité avec des résidences, et des inquiétudes concernant la santé et la valeur des propriétés.

«De prime abord, la Municipalité n'a pas à aller en référendum pour ce type de projet, les décisions relatives à l'implantation de tours de télécommunication relèvent principalement de la réglementation fédérale. Toutefois, la procédure de modification des règlements d'urbanisme devra être respectée le cas échéant», dit-il, ajoutant que Bell soutient que les

SAINT-DENIS-DE LA BOUTEILLERIE

La tour prend garde...

télécommunications étant de compétence fédérale exclusive, la réglementation municipale ne lui serait pas opposable.

«La Municipalité, pour sa part, considère qu'il ne lui appartient pas de trancher cette question constitutionnelle. Toutefois, l'amélioration du réseau cellulaire et des communications à Saint-Denis-De La Bouteillerie est réellement nécessaire, et est attendue depuis plusieurs années», explique M. Landry.

Selon nos informations, le site projeté est situé en zone agricole protégée, ce qui nécessite une autorisation de la Commission de protection du territoire agricole du Québec. Bell a déposé une demande à cet effet, mais la CPTAQ a fermé le dossier en raison de la non-conformité du projet au règlement de zonage municipal, qui exige notamment une distance minimale de 300 mètres entre une tour de télécommunication et une résidence.

La Municipalité a tenu une séance d'information publique récemment. «Je comprends les inquiétudes des citoyens, et je veux être clair : le conseil municipal a agi de façon transparente et rigoureuse tout au long de ce dossier. Nous avons informé Bell de nos règles de zonage dès le départ, nous avons rencontré les voisins directement concernés, nous avons refusé des demandes qui nous semblaient aller à l'encontre de nos responsabilités, et nous



La tour projetée doit être érigée à cet endroit de la route 132. Illustration : Site internet de Saint-Denis-De La Bouteillerie

avons formé un comité élu pour suivre le dossier. Nous reconnaissons le besoin d'améliorer la connectivité sur notre territoire», conclut-il.

Quant à la question des possibles effets sur la santé, Frédéric Landry avait répondu au journaliste José D. Soucy qu'il n'y a aucun danger associé à l'installation de cette infrastructure. «Selon les données disponibles, qui sont des faits, aucun impact négatif sur la santé de nos citoyens n'est à prévoir dans ce cas précis», avait-il conclu. Le projet doit être complété d'ici le 31 décembre 2026.

SAINT-JEAN-PORT-JOLI

La campagne Biscuit sourire de Tim Hortons est de retour

Le restaurant Tim Hortons de Saint-Jean-Port-Joli renouvelle son engagement envers la communauté en lançant l'édition 2026 de la campagne Biscuit sourire. L'initiative se déroulera du 27 avril au 3 mai prochain, et vise encore une fois à soutenir financièrement des organismes locaux.

Cette année, la Fondation des services de santé de la MRC de L'Islet a été choisie à titre d'organisme bénéficiaire. Active depuis plus de 30 ans, la Fondation joue un rôle clé dans l'amélioration des soins de santé offerts à la population du territoire.

L'ensemble des profits générés par la

vente des biscuits sera réinvesti pour venir en aide aux personnes vulnérables, notamment les aînés et les patients en soins palliatifs. Les besoins sont bien réels : en 2025 seulement, plus de 10 000 \$ ont été investis pour couvrir des dépenses essentielles telles que l'achat de médicaments

non remboursés, les repas, le transport, et d'autres formes de soutien.

Le président de la Fondation, Michel Pelletier, lance d'ailleurs un appel à la mobilisation. Il invite la population, les organismes, les entreprises et les commerces de la région à participer en grand nombre à cette campagne. Une prévente est également offerte : il est possible de passer une commande ou de remplir le formulaire disponible sur le site de la Fondation.

La population est aussi invitée à surveiller la publicité entourant la campagne, et à se rendre directement à la succursale de Tim Hortons située sur la route 204 à Saint-Jean-Port-Joli pour se procurer ces biscuits emblématiques.

Chaque biscuit acheté représente un geste concret pour soutenir un organisme d'ici, fidèle à sa mission : «S'investir avec soin pour les gens d'ici».

<p>Le Placoteux L'HEBDOMADAIRE DE LA CÔTE-DU-SUD</p> <p>409, rue Taché, Saint-Pascal (Québec) G0L 3Y0 418 492-2706 Télé. : 418 492-9706 www.leplacoteux.com</p>	<p>Financé par le gouvernement du Canada</p>	<p>RÉDACTION journaliste@leplacoteux.com Marc Larouche (poste 103) Journaliste et chroniqueur José Soucy (poste 104) Journaliste, chroniqueur et webmestre</p>	<p>Impression QUÉBECOR Média</p> <p>Distribution Postes Canada</p>	<p>Édition Kamouraska-L'Islet 19 792 copies</p> <p>Notre responsabilité pour une erreur ou omission ne peut excéder le montant déboursé par l'annonce. Nous ne pouvons garantir l'exactitude des couleurs imprimées. Toute reproduction intégrale ou partielle du contenu de ce journal est interdite sans l'autorisation de l'éditeur. ISSN 0708-207X. Dépôt légal : 1 trimestre 1979.</p> <p>Société canadienne des postes envois de publications canadiennes, contrat de vente #0187755.</p> <p>ABONNEMENT : Pour l'extérieur : 125\$/année, 75\$/6 mois, TPS et TVQ incluses.</p> <p>Fait de plus de 50% de papier recyclé. Merci de recycler ce journal.</p>
	<p>DIRECTION GÉNÉRALE Louis Turbide (poste 105) Rédacteur en chef direction@leplacoteux.com</p> <p>ADMINISTRATION Marlyse Sambou (poste 102) administration@leplacoteux.com</p> <p>RÉCEPTION / PETITES ANNONCES Marlyse Sambou (poste 101) petitesannonces@leplacoteux.com</p>	<p>VENTES Hélaïne Pettigrew (poste 108) helaine@leplacoteux.com</p> <p>PRODUCTION Marjorie Ouellet (poste 111) Coordonnatrice production@leplacoteux.com</p> <p>Manon Brousseau (poste 106) montage@leplacoteux.com</p>	<p>CONSEIL D'ADMINISTRATION Philippe Paradis, président Marjorie Ouellet, secrétaire Félix Bernier, administrateur</p>	<p>RÉVISION Éliane Vincent</p>

Une voix du milieu des affaires appelée à la table régionale

La directrice générale de la Chambre de commerce Kamouraska-L'Islet, Anne-Christine Charest, a été nommée au Conseil régional des partenaires du marché du travail du Bas-Saint-Laurent, une instance stratégique appelée à orienter les priorités en matière d'emploi et de développement des compétences dans la région.

MARC LAROUCHE

La nomination a été confirmée par la ministre de l'Emploi Pascale Déry dans une lettre officielle datée du 20 mars. Anne-Christine Charest y siégera à titre de représentante du milieu des entreprises pour un mandat qui s'étendra jusqu'au 20 mars 2029.

Cette désignation fait suite à une recommandation d'organisations représentatives du milieu économique. Le Conseil régional agit comme instance consultative, et propose notamment des stratégies

adaptées aux réalités locales de main-d'œuvre, en lien avec la Commission des partenaires du marché du travail.

Rejointe à la suite de l'annonce, Anne-Christine Charest souligne qu'on l'a approchée pour l'inciter à faire partie du Conseil. « J'ai trouvé ça intéressant. Il y a eu une analyse de mes compétences, et après quelques semaines, j'ai reçu l'approbation de la ministre qui a confirmé ma nomination », explique-t-elle, précisant qu'une formation d'accueil est à venir

pour bien cerner son rôle.

Au-delà de la reconnaissance, elle y voit surtout un levier concret pour les entreprises du territoire. « Mon implication [...] nous permet de porter directement la voix des entreprises là où se prennent les décisions. C'est une occasion concrète d'influencer les priorités en matière de main-d'œuvre, de mieux arrimer les programmes aux réalités du terrain, et de créer des ponts entre les employeurs, les institutions de formation et les acteurs économiques », affirme Anne-Christine Charest.

Selon elle, les retombées pour les membres de la Chambre de commerce Kamouraska-L'Islet seront tangibles. « Cela

se traduit par un accès privilégié à l'information, à des leviers financiers, et à des solutions adaptées pour faire face aux défis actuels et futurs », ajoute-t-elle.

Dans sa lettre, la ministre Déry souligne l'importance de l'engagement des membres de ces conseils régionaux pour améliorer la performance des services publics en emploi, et mobiliser les acteurs autour des grands enjeux du marché du travail.

Avec cette nomination, Anne-Christine Charest devient ainsi un relais direct entre les réalités du terrain et les autorités décisionnelles, à un moment où les enjeux de main-d'œuvre demeurent au cœur des préoccupations économiques régionales.

RENTÉE 2026-2027 Une bonne nouvelle pour les écoles sous surveillance

Le Centre de services scolaire (CSS) Kamouraska-Rivière-du-Loup annonce une bonne nouvelle pour plusieurs communautés de son territoire. Selon les données préliminaires, les élèves qui habitent des milieux où se trouvent des écoles sous surveillance pourront fréquenter l'école de leur village pour la prochaine année scolaire.

MARC LAROUCHE

Pour le territoire de Kamouraska, à Saint-Bruno, 15 élèves sont inscrits à la rentrée scolaire 2026-2027, ce qui permet d'ouvrir deux groupes. Un élève a demandé de fréquenter une autre école que l'école Saint-Bruno, et un élève de l'extérieur de Saint-Bruno-de-Kamouraska a demandé de fréquenter l'école Saint-Bruno.

De même, 12 élèves sont inscrits à l'école primaire Riou de Saint-François-Xavier-de-Viger, ce qui permet d'ouvrir deux groupes de six élèves financés. Il s'agit d'un retour pour les élèves de Saint-François-Xavier-de-Viger qui ont fréquenté l'école Notre-Dame-du-Sourire de Saint-Épiphanie en 2025-2026, faute d'inscriptions suffisantes. Sept enfants de Saint-François-Xavier-de-Viger ont demandé de fréquenter une autre école que l'école Riou.

Mentionnons qu'à Saint-François-Xavier-de-Viger, un avis public a été émis en prévention, stipulant que les élèves pourraient être déplacés à l'École secondaire de Rivière-du-Loup si le nombre d'inscriptions passait sous la barre des six élèves, qui est le seuil minimal pour obtenir du financement.

À Saint-Paul-de-la-Croix, 18 élèves se sont inscrits à l'école primaire La Chanterelle, ce qui permet d'offrir deux groupes. Cinq élèves de Saint-Paul-de-la-Croix ont demandé de fréquenter

une autre école que La Chanterelle, et un élève de l'extérieur de Saint-Paul-de-la-Croix a demandé de fréquenter l'école La Chanterelle.

À Saint-Hubert-de-Rivière-du-Loup, sept élèves sont inscrits en secondaire 1 et en secondaire 2 à l'École des Vieux-Moulins, sur une possibilité de 25 élèves. Un seul groupe jumelé de secondaire 1 et 2 sera ouvert pour l'année scolaire 2026-2027.

Le CSS accueille cette situation très positivement, puisqu'elle permet de maintenir des milieux scolaires qui jouent un rôle important au cœur de leur communauté. Il s'agit du portrait qui se dégage à ce moment-ci, et qui sera présenté au conseil d'administration lors de la prochaine séance.



Plusieurs élèves pourront retrouver l'école de leur village à la prochaine année scolaire. Photo : Anita Jankovic, Unsplash



Anne-Christine Charest a été nommée au Conseil régional des partenaires du marché du travail du Bas-Saint-Laurent. Photo : Courtoisie



MUSÉE DU
BAS-SAINT-
LAURENT

Conférence Regard sur Marie-Alice Dumont

Première femme photographe
professionnelle de l'Est du Québec !



Conférencier:
Olivier Guimond, historien

Dimanche 19 avril 2026, 14 h

8 \$ (moitié prix pour les ami.es du Musée !)
300 rue Saint-Pierre, Rivière-du-Loup

TRAVERSE RIVIÈRE-DU-LOUP—SAINT-SIMÉON

Demande d'enquête déposée à la vérificatrice générale

La Ville de Rivière-du-Loup et la Chambre de commerce de la MRC de Rivière-du-Loup (CCMRCRDL) demandent officiellement l'ouverture d'une enquête sur la gestion du projet de relocalisation de la traverse vers Cacouna, invoquant des préoccupations majeures quant à l'utilisation des fonds publics et à la transparence du processus.

MARC LAROUCHE

Dans une longue lettre transmise à la vérificatrice générale du Québec, les deux signataires, le maire de Rivière-du-Loup Mario Bastille, et la directrice générale de la CCMRCRDL Claudette Migneault affirment vouloir « permettre l'examen indépendant de la gestion défaillante et de l'utilisation inappropriée des fonds publics entourant ce projet piloté par la Société des traversiers du Québec (STQ) et la Société québécoise des infrastructures (SQI) ».

Ils précisent que leur démarche ne vise pas à remettre en question la décision politique elle-même, mais bien à faire la lumière sur la gestion administrative et financière du dossier.

Quatre motifs invoqués

Les signataires identifient quatre éléments principaux pour justifier une enquête : une planification jugée défaillante, une opacité décisionnelle, des préoccupations liées à un contrat faisant l'objet d'une enquête, ainsi qu'un historique de problèmes de performance et de gouvernance au sein de la STQ. La lettre évoque notamment des « incohérences budgétaires », et des « analyses maintenues confidentielles » qui soulèvent des doutes



Cette action survient alors que la Traverse Rivière-du-Loup—Saint-Siméon vient d'entamer sa 63^e saison. Photo : Facebook Traverse Rivière-du-Loup/St-Siméon

quant à la rigueur du processus.

Parmi les exemples cités, le projet d'installations temporaires à Cacouna, évalué à 34 millions \$, est présenté comme révélateur. « Cette option a finalement été abandonnée, après avoir été justifiée par la fin de vie utile du navire *NM Trans Saint-Laurent*, une position que le gouvernement a ensuite revue. »

Selon les auteurs, des données techniques démontrent pourtant que des solutions viables existent sur le site actuel, notamment avec un navire certifié jusqu'en 2031, et un plan de dragage assurant l'accès au quai jusqu'en 2033. « D'autres options, moins coûteuses et mieux alignées sur les besoins régionaux, étaient non seulement réalistes, mais préférables », lit-on.

Un manque de transparence dénoncé

La Ville et la Chambre de commerce dénoncent également « l'opacité persistante » entourant les études ayant mené à la décision de relocalisation. « Malgré plusieurs demandes d'accès à l'information, les documents obtenus ont été lourdement caviardés, empêchant toute analyse indépendante », dit la missive. Les signataires soutiennent que cette absence de transparence empêche les acteurs du milieu de jouer pleinement leur rôle, et nuit à la confiance du public. Ils rappellent aussi que les pertes économiques liées à un éventuel transfert de la traverse sont estimées à au moins 226 millions \$ sur 20 ans pour la région.

La lettre souligne par ailleurs qu'une enquête de l'Autorité des marchés publics est en cours concernant un contrat de gré à gré accordé pour des travaux à Cacouna. Bien que cette vérification porte sur le respect des règles contractuelles, elle soulève, selon les auteurs, « de sérieuses préoccupations quant à l'utilisation des fonds publics » dans un projet dont la justification demeure floue. Ils estiment que le contexte actuel limite la

capacité des acteurs locaux à se faire entendre dans un dossier aux impacts économiques et territoriaux importants.

Des enjeux récurrents de gouvernance

Enfin, la lettre rappelle que des lacunes avaient déjà été soulevées dans un rapport antérieur de la vérificatrice générale, notamment en matière de vision, d'analyses et de suivi contractuel. Plus de dix ans plus tard, les signataires affirment constater la persistance de ces problèmes, évoquant une « rigueur administrative déficiente », et des enjeux qui semblent désormais « systémiques ».

Dans ce contexte, la Ville de Rivière-du-Loup et la Chambre de commerce demandent à la vérificatrice générale de vérifier l'utilisation des fonds publics, d'évaluer l'efficacité, et de déterminer si les décisions ont été prises sur la base d'analyses rigoureuses. Elles concluent en soulignant que « l'absence de reddition de comptes et le cumul des zones d'ombre » rendent nécessaire une intervention indépendante afin d'assurer une saine gestion des ressources publiques, peut-on lire dans la lettre.

Des Pelletier recherchés

Un rassemblement familial d'envergure se prépare à Rivière-du-Loup, alors que l'Association des familles Pelletier d'Amérique y tiendra son 38^e ralliement annuel le 8 août 2026.

L'événement — ouvert à tous les porteurs du nom Pelletier, à leurs descendants, ainsi qu'aux passionnés de généalogie — vise à célébrer les racines communes dans le cadre du Bas-Saint-Laurent.

La journée débutera à l'Hôtel Universel, avec une rencontre dédiée aux échanges sur l'histoire familiale, laquelle

sera suivie d'une visite de la région mettant en valeur le patrimoine local. Les festivités se concluront en soirée par un banquet. Les inscriptions se font en ligne, notamment via la page Facebook officielle de l'Association des familles Pelletier d'Amérique.

Source : Association des familles Pelletier d'Amérique

CENTURY 21.
Nord-Sud
AGENCE IMMOBILIÈRE

**On vit et on travaille ici
dans le grand KRTB**

**Vous aimeriez avoir une
idée de la valeur marchande
de votre propriété?**

**Pour un service en OR du début
à la fin, contactez-nous!**




COURTIERS IMMOBILIERS

CATHERINE GAGNON 418 894-4663
catherine.gagnon@century21.ca
Saint-Alexandre

FRANCE ROY 418 603-2121
france.roy@century21.ca
Saint-Pacôme

PRÉVENTION DE LA CRIMINALITÉ EN CÔTE-DU-SUD Mathieu Rivest annonce un soutien de 360 000 \$

Le député de Côte-du-Sud Mathieu Rivest annonce un investissement de 360 000 \$ pour appuyer des initiatives locales visant à prévenir la criminalité, et à soutenir les personnes vulnérables dans la région de Côte-du-Sud.

JOSÉ D. SOUCY

L'annonce a été faite le 25 mars en compagnie du ministre de la Sécurité publique Ian Lafrenière. Cette somme s'inscrit dans un programme provincial plus large totalisant plus de 55 millions de dollars sur trois ans, destiné à soutenir 157 projets à travers le Québec.

Dans la circonscription de Côte-du-Sud, l'organisme Tandem-Jeunesse bénéficiera de ce financement. L'organisation recevra 120 000 \$ par année sur trois ans — soit jusqu'en 2028 — afin de poursuivre son travail de rue et ses actions auprès des jeunes et des personnes à risque.

Selon le ministre Ian Lafrenière, ces investissements sont essentiels pour freiner

les trajectoires criminelles. « Pour briser le cycle de la criminalité, il est essentiel d'agir en amont auprès des jeunes pour leur démontrer qu'il existe d'autres alternatives, et qu'il est possible de s'en sortir. Comme les façons de faire du crime organisé et des autres groupes criminels évoluent, il est aussi nécessaire de faire preuve d'agilité dans nos manières d'intervenir. Les organismes communautaires et les corps policiers sont aux premières loges, et sont des acteurs clés dans la lutte contre la criminalité. Le gouvernement ne peut y arriver seul, et leur apport est primordial. C'est pourquoi je suis fier d'annoncer, en collaboration avec Mathieu Rivest, ces



Mathieu Rivest. Photo : Courtoisie

investissements majeurs pour la région de Côte-du-Sud, pour permettre aux acteurs locaux de renforcer leurs capacités d'intervention auprès des victimes et des personnes vulnérables », dit-il.

La ministre responsable de la région du Bas-Saint-Laurent et de la Gaspésie-Îles-de-la-Madeleine, Amélie Dionne, a également insisté sur l'importance du rôle joué par les organismes communautaires. « Le travail quotidien de ces organismes dans notre circonscription est crucial pour prévenir la criminalité et soutenir les personnes vulnérables. Grâce à leur proximité et à leur connaissance terrain, ils peuvent intervenir efficacement là où les besoins sont les plus grands. Ce soutien financier leur permettra, entre autres, de renforcer leurs actions concrètes en prévention et en intervention, tout en contribuant à bâtir une communauté sécuritaire et solidaire », explique-t-elle.

De son côté, le député Mathieu Rivest a salué l'engagement des acteurs locaux, notamment celui de Tandem-Jeunesse, actif sur le terrain. « Dans Côte-du-Sud,

nous avons la chance de pouvoir compter sur des organismes profondément enracinés dans leur communauté, comme Tandem-Jeunesse, qui font une réelle différence auprès de nos jeunes et des personnes vulnérables. Leur travail de proximité permet non seulement de prévenir la criminalité, mais surtout d'offrir des alternatives concrètes et de redonner espoir. Ce soutien financier vient reconnaître leur engagement exceptionnel, et leur donner les moyens d'aller encore plus loin. C'est en misant sur ces acteurs du terrain que nous bâtissons ensemble des milieux de vie plus sécuritaires, humains et solidaires », conclut-il.

Ce financement découle d'un appel de projets lancé en octobre 2025 dans le cadre du Programme québécois de lutte contre la criminalité (PQLC). Celui-ci vise notamment à soutenir les organismes communautaires, à développer de nouvelles approches d'intervention, et à répondre rapidement à des enjeux prioritaires en matière de sécurité publique.

Véhicule lourd renversé sur la 20

Vers 10 h 30 le 2 avril dernier, les services d'urgence ont été appelés à intervenir sur l'autoroute 20 Ouest, au kilomètre 466, à la suite du renversement d'un camion-citerne à la hauteur de Saint-Pascal.



Photo : Facebook Martin Laplante

Le véhicule lourd circulait en direction est lorsque, pour une raison qui reste à déterminer, il aurait franchi le terre-plein central avant de se renverser. La citerne obstruait les deux voies de l'autoroute en direction ouest.

Le conducteur n'aurait pas subi de blessures importantes. L'autoroute 20 a été fermée en direction ouest jusqu'en fin de journée, notamment afin de procéder au remorquage du véhicule lourd de façon sécuritaire.

Une déviation a été mise en place à la hauteur de Saint-André-de-Kamouraska. Les policiers ont sécurisé le secteur et tenté de faire la lumière sur les circonstances de l'événement.

Nos professionnels

IMPÔT 2025
Service professionnel
Production TED et Impôt Net
T1/TP1, T2/Co17, T3/TP646
Guy Mailloux, c.i. Tél. : 418 359-9718
Comptable indépendant Sur rendez-vous seulement
Membre de l'Association professionnelle
des comptables indépendants

CENTRE VISUEL ST-PASCAL
UN REGARD SUR L'HORIZON
Dr Germain Dupuis, optométriste
Dre Stéphanie Bélanger, optométriste
Dre Virginie Boudreau, optométriste
269, rue Taché
Saint-Pascal (Québec) G0L 3Y0
Tél. : 418 492-1430
Télec. : 418 492-2832

**ÉMONDAGE
ABATTAGE
D'ARBRES**
GESTION DONALD GARON inc.
418 498-2283

« La joie de vous servir »
Jean-Marie Rossignol
Conseiller en sécurité financière
418 492-3255
Assurance-vie
Protection en cas d'invalidité
Régimes collectifs
Rentés, REER

IMPÔTS
Pour un travail de qualité
Claude Rousseau
Impôts des particuliers
581 676-1040

**PEINTURE
de TOITURES**
Spécialités : toitures de tôle
et bardeaux de cèdre

RESPONSABLE DE NATURE

Québec lance un mouvement pour encourager des pratiques durables en plein air

Le gouvernement du Québec souhaite mobiliser la population autour de la protection des milieux naturels. Le ministère de l'Environnement, de la Lutte contre les changements climatiques, de la Faune et des Parcs a officiellement lancé, le 7 avril, le mouvement Responsable de nature, une initiative visant à encourager l'adoption de comportements respectueux lors des activités en plein air.

Cet appel à la responsabilité s'adresse à l'ensemble des usagers du territoire, qu'il s'agisse de chasseurs, de pêcheurs, de piégeurs ou d'adeptes de plein air. L'objectif est de préserver la biodiversité, et d'assurer la pérennité des écosystèmes québécois.

Le concept de Responsable de nature repose sur des gestes simples, mais essentiels. Il s'agit notamment de ne laisser aucun déchet dans la nature, d'éviter les déplacements motorisés dans des milieux sensibles — comme les habitats de reproduction d'espèces vulnérables —, et de limiter les impacts de ses activités sur l'environnement.

Des gestes simples

Dans le cadre des activités fauniques comme la chasse, la pêche et le piégeage, le Ministère insiste sur l'importance d'une gestion durable des ressources naturelles. Le respect des limites de prise, l'utilisation de techniques appropriées, et la conformité aux règles en vigueur sont présentés comme des conditions essentielles au maintien de l'équilibre des populations

animales. À l'inverse, des comportements comme le braconnage nuisent à la faune et à la réputation de ces activités ancrées dans le patrimoine québécois.

L'initiative vise également à favoriser une cohabitation harmonieuse et sécuritaire entre les différents usagers du territoire. Elle met de l'avant une responsabilité partagée dans l'utilisation des milieux naturels, dans le respect de l'environnement et des autres.

Le Ministère rappelle que la nature rend des services essentiels, notamment en contribuant à la qualité de l'air et de l'eau, ainsi qu'au maintien de la biodiversité. Le mouvement Responsable de nature se veut ainsi un levier concret pour inciter les citoyens à adopter des pratiques durables.

Issue du Plan nature 2030, et menée en collaboration avec plusieurs partenaires, cette initiative s'applique à l'ensemble des milieux naturels du Québec, incluant les aires protégées, les terres publiques et privées, ainsi que les territoires fauniques structurés comme les réserves fauniques,

les pourvoiries et les zones d'exploitation contrôlée.

Les citoyens sont invités à consulter la page web *Responsable de nature* du

gouvernement du Québec afin de découvrir des gestes simples permettant de profiter des milieux naturels sans les dégrader. (JSD)



Photo : Archives Le Placoteux

Participe au concours

Je Bénévole et toi ?

Du 1^{er} avril au 1^{er} mai 2026, présente-toi à ton Centre d'Action bénévole, demande l'autocollant et complète le coupon de participation.

Place l'autocollant sur ta voiture, ton agenda, ta résidence... l'important, c'est de montrer ta fierté d'être bénévole.

TIRAGE RÉGIONAL TOTALISANT 1500\$

1 ^{er} PRIX	2 ^e PRIX	3 ^e PRIX
800\$	500\$	200\$

Tirage le 7 mai 2026 TIRAGE DE 300\$ DE CADEAUX DANS CHAQUE MRC

MISSION BÉNÉVOLAT!

DANS LE CADRE DE :

52^e ÉDITION
Semaine de l'action bénévole
19 au 25 avril 2026

CENTRE D'ACTION BÉNÉVOLE CORMORAN

Saint-Bruno de Kamouraska
Pour plus d'information : 418 492-5851
cabcmoran@videotron.ca
www.actionbenevolebsl.org

3142H1326

SCÈNES DE CRIMES

une CHRONIQUE de
Norbert Spehner

LA VÉRITÉ SUR LE CAS MAGLOIRE

Alertes est une série policière québécoise diffusée en 2021 sur les ondes de TVA. Le roman *Alertes : la face cachée du meurtre de Marilou Magloire* est un polar de Johanne Seymour dont l'histoire est inspirée de cette série. L'action se situe temporellement entre la troisième et la quatrième saison, soit quatre ans après la mort violente de Marilou Magloire. Mais oubliez la télé, ça se lit tout seul.

L'escouade Cerbère a du pain sur la planche. La jeune Faduna Hussein, une gamine d'origine somalienne âgée de sept ans, n'est pas rentrée après l'école. La capitaine Stéphanie Duquette qui commande le petit groupe lance les recherches. S'ensuit une enquête menée selon les règles de l'art, qui va mener les policiers à une découverte des plus tragiques. Ils vont constater l'existence, au Québec, de pratiques abominables, de rituels sanglants soi-disant religieux, illégaux ici, et importés d'un pays d'Afrique où ces trucs atroces sont encore pratiqués et souvent tolérés.

Par ailleurs, la publication d'un livre autobiographique de Janelle Joseph, une ex-prostituée toxicomane, crée des remous, car le livre contient des révélations sur les meurtres, quatre ans plus tôt, de sa meilleure amie Marilou (incidemment, sœur de l'inspecteur Renaud Magloire), et d'une autre jeune femme. Quand Janelle est retrouvée morte, sauvagement assassinée, les membres de l'escouade sont ébranlés dans leurs certitudes, reprennent les dossiers des deux meurtres d'antan, et se lancent dans la traque des tueurs.

Cette nouvelle affaire, dont les racines plongent dans le passé, va littéralement les amener aux portes de l'enfer. Ils vont mettre à jour un trafic immonde, dont les femmes sont une fois de plus les principales victimes.



Avec ses chapitres brefs et habilement structurés pour relancer l'intérêt, son style nerveux et fluide, voilà une histoire captivante qui progresse à vive allure jusqu'à son dénouement. Mais si ce polar est distrayant, c'est aussi un roman engagé qui propose une réflexion sur le sort réservé aux femmes dans notre société dite évoluée. La preuve que ces deux aspects d'une bonne histoire ne sont pas incompatibles!

Johanne Seymour, *ALERTES : LA FACE CACHÉE DU MEURTRE DE MARILOU MAGLOIRE*, Montréal, Libre Expression, 2026, 300 pages.

COMPLEXE SPORTIF PROMUTUEL ASSURANCE À MONTMAGNY

L'appel d'offres est maintenant lancé

Le projet du Complexe sportif Promutuel Assurance à Montmagny franchit une nouvelle étape importante. Le Centre de services scolaire de la Côte-du-Sud (CSSCS) a officiellement lancé l'appel d'offres en vue de sélectionner l'entrepreneur qui sera chargé de réaliser ce chantier d'envergure.

JOSÉ D. SOUCY

Cette étape marque le passage du projet vers sa phase concrète, alors que les entreprises intéressées sont désormais invitées à soumettre leurs propositions. Le futur complexe comprendra notamment un centre aquatique, une palestre de gymnastique, ainsi que des espaces multifonctionnels destinés, entre autres, à la danse et à diverses activités communautaires.

Le CSSCS souligne que cette avancée est le fruit d'un travail concerté entre plusieurs partenaires du milieu. Parmi ceux-ci figurent notamment le ministère de l'Éducation, le député de Côte-du-Sud Mathieu Rivest, la MRC de Montmagny, la Ville de Montmagny, ainsi que divers acteurs économiques et communautaires de la région.

«L'évolution du dossier jusqu'à la publication de l'appel d'offres témoigne d'un travail de collaboration remarquable. Je souhaite remercier tous les acteurs qui se sont mobilisés, et particulièrement l'équipe du Service des ressources matérielles du CSSCS pour son professionnalisme et son engagement exemplaire à toutes les étapes du processus. Cette infrastructure est essentielle pour la région, puisqu'elle répondra aux besoins de

nos élèves, mais aussi de l'ensemble de la communauté», explique Éric Deschênes, directeur général intérimaire au CSSCS.

Pour le député de Côte-du-Sud, cette annonce vient concrétiser des années d'efforts et de mobilisation autour du projet. «Ce projet-là, j'y crois depuis le jour un. J'ai eu la chance de le porter, de rencontrer les partenaires, de cogner à des portes pour aller chercher l'appui nécessaire, et aujourd'hui, de voir qu'on franchit cette étape, c'est une immense fierté. Ce complexe sportif, ce n'est pas juste un chantier : c'est un lieu de vie pour nos jeunes, nos familles, et toute la communauté de Montmagny. C'est concret, c'est structurant, et ça va faire une vraie différence dans le quotidien des gens d'ici. Merci à tous ceux qui y ont cru, et qui ont travaillé fort pour qu'on en arrive là», conclut Mathieu Rivest.

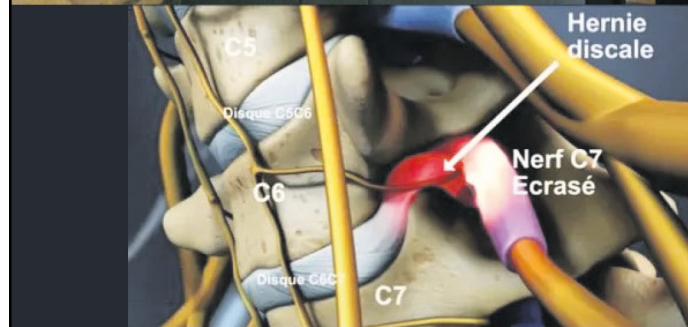
Avec la publication de l'appel d'offres, le projet entre ainsi dans une phase déterminante qui permettra, à terme, de doter Montmagny d'infrastructures sportives modernes et adaptées aux besoins actuels, tant pour la clientèle scolaire que pour l'ensemble de la population de la région.



Illustration : Courtoisie

Le **Placoteux**.com
La référence dans
Kamouraska-L'Islet

- **HERNIE DISCALE CERVICALE**
- **TENDINITE DE LA COIFFE DES ROTATEURS**
- **ENGOURDISSEMENTS**
- **PERTE DE SENSIBILITÉ**
- **DIMINUTION DE LA FORCE**



**Vous avez tout essayé?
La décompression neuro-vertébrale
est peut-être la solution!**

Clinique TCNF
Traitement chiropratique
et neurologie fonctionnelle

SAINT-JEAN-PORT-JOLI
418 598-7476
MONTMAGNY
418 248-4594

6746E0726

Actualité

L'esprit de l'Ouest s'installe en Côte-du-Sud

D'ici un mois, les amateurs de style country western de la Côte-du-Sud n'auront plus à parcourir des kilomètres pour s'équiper. La boutique L'Esprit de l'Ouest ouvrira ses portes le 26 avril prochain au 40, boulevard Taché Ouest à Montmagny.

JOSÉ D. SOUCY

Derrière ce nouveau commerce, on retrouve Louise Thibault, déjà bien connue dans la région comme propriétaire de l'Animalerie Montmagny. Avec ce projet, soutenu par la Société de développement économique de Montmagny, l'entrepreneure ajoute une nouvelle corde à son arc en proposant une offre spécialisée en vêtements et d'accessoires western, un créneau encore peu exploité localement.

Boulet, Stetson, Wrangler, Ariat et autres, la boutique mettra sur des marques reconnues, souvent difficiles à trouver dans la région. «Exclusivité» et «qualité» sont d'ailleurs, selon la propriétaire, les deux mots qui résument le mieux la vision derrière ce nouveau commerce.

Investie dans le projet depuis environ six mois, Louise Thibault affirme avoir réussi à conclure des ententes avec plusieurs grandes marques du milieu western, ce qui permettra de limiter les achats à l'extérieur de la région.

La boutique proposera une vaste sélection de vêtements et d'accessoires pour toute la famille. Une section

décoration sera également aménagée, avec notamment des crânes d'animaux, des tapis en peau, et différents éléments décoratifs inspirés de l'univers western.

«Mon idée initiale était de démembrer l'espace équestre de l'animalerie dans l'édifice d'à côté, et d'y greffer une boutique de vêtements, notamment pour suivre la forte tendance country western tout en contrant mes problèmes de stationnement. Je me suis toutefois rapidement aperçue que j'avais beaucoup trop de marchandise! Les services offerts à l'animalerie sont donc restés en place, tandis que le 40, boulevard Taché Ouest sera entièrement voué aux vêtements et à la décoration», explique Louise Thibault, qui se dit fière d'avoir conclu des ententes avec des marques d'envergure.

Une ouverture festive

L'ouverture officielle se tiendra le dimanche 26 avril, de 11 h à 17 h. Pour l'occasion, plusieurs activités sont prévues, avec de la danse country et un chansonnier.

Les personnes intéressées peuvent obtenir plus de détails en consultant la page Facebook de l'Animalerie Montmagny, ou en communiquant directement avec le commerce.



Louise Thibault dans sa nouvelle boutique qui ouvrira officiellement ses portes le 26 avril. Photo : Courtoisie

**Cégep
La Pocatière**
Montmagny | La Pocatière | Témiscouata

sracq.qc.ca

ON A UNE PLACE POUR TOI !



**2^e tour
Avant le 1^{er} mai**

MONTMAGNY

- > Tremplin DEC
- > Arts, lettres et communication // Langues
- > Sciences humaines
- > Sciences de la nature
- > Production scénique – Régie et techniques scéniques

LA POCATIÈRE

- > Tremplin DEC
- > Sciences humaines
- > Sciences de la nature
- > Arts, lettres et communication // Médias
- > Administration et gestion
- > Audioprothèse

- > Génie physique
- > Soins infirmiers
- > Éducation spécialisée
- > Informatique

Cocktail dînatoire pour soutenir les étudiants

La Fondation du Cégep de La Pocatière tiendra le 4 juin prochain la quatrième édition de son Cocktail dînatoire Desjardins Ensemble, réalisons des rêves, une activité-bénéfice visant à soutenir financièrement les étudiants en situation de vulnérabilité.

L'événement se déroulera à compter de 17 h à l'Hôtel L'Oiselière de Montmagny, et s'inscrit dans un contexte préoccupant, alors que l'insécurité alimentaire touche une proportion importante de la population étudiante. Selon les données évoquées par la Fondation, près d'un étudiant sur deux serait concerné par cette réalité, ce qui affecte directement leur capacité à poursuivre leurs études dans des conditions adéquates.

« Comme nous avons pu le constater dernièrement, l'insécurité alimentaire au cégep touche près d'un élève sur deux. Dans ce contexte, je vous invite à poser un geste non seulement concret, mais aussi exceptionnel et généreux », affirme le président de la Fondation du Cégep de La Pocatière, Réjean Lemieux, qui lance ainsi un appel à la mobilisation, et insiste sur l'importance d'un soutien collectif pour permettre aux étudiants de se concentrer sur leur parcours scolaire. « Ne pas pouvoir s'offrir les produits de première nécessité, ne pas manger à sa faim, ou ne pas pouvoir se concentrer sur ses études [...] sont des irritants que nous pouvons tous ensemble diminuer, afin de leur permettre de décrocher un diplôme », ajoute-t-il.

Une soirée tournée vers l'entraide

L'activité vise à recueillir des fonds qui seront entièrement redistribués aux étudiants dans le besoin, tant au Cégep de La Pocatière qu'à son campus de Montmagny. Les billets sont offerts au

coût de 125 \$, incluant un reçu fiscal de 60 \$, et les organisateurs espèrent une forte participation du milieu afin de maximiser les retombées de la soirée.

Parmi les nouveautés cette année, les participants pourront profiter de l'animation du groupe Les Zélectrons libres, ainsi que d'une formule de moitié-moitié électronique, une première pour l'événement.

La Fondation mise également sur la portée humaine de la soirée en proposant un témoignage inspirant. L'invitée d'honneur, Geneviève Paris, vice-présidente logistique, stratégie et communication chez Paber Aluminium, viendra partager son parcours. Diplômée du Centre d'études collégiales de Montmagny en 1999, elle a poursuivi ses études à l'Université Laval, avant de s'impliquer activement dans l'entreprise familiale et dans plusieurs causes communautaires.

Un engagement ancré dans la communauté

Au-delà de la collecte de fonds, l'événement se veut aussi un moment de sensibilisation à la réalité vécue par les étudiants. La Fondation rappelle que derrière les chiffres se cachent des jeunes qui doivent concilier études, travail, et parfois des difficultés financières importantes.

L'implication de figures comme Geneviève Paris illustre d'ailleurs l'importance du lien entre le milieu de l'éducation et celui des affaires. Active dans plusieurs organismes et engagée dans sa communauté, elle représente un exemple de réussite qui, selon la Fondation, peut inspirer les étudiants, et les encourager à persévérer malgré les obstacles.

Les organisateurs souhaitent ainsi créer un mouvement de solidarité autour de la réussite éducative, en rappelant que chaque contribution peut faire une différence concrète dans le quotidien des étudiants.

« Ces jeunes adultes [...] méritent toute notre attention. Nous, comme société, avons besoin de chacun d'eux », conclut Réjean Lemieux, en invitant la population à répondre présente à cette soirée placée sous le signe de la générosité et de l'espoir.



L'invitée d'honneur, Geneviève Paris, vice-présidente logistique, stratégie et communication chez Paber Aluminium, viendra partager son parcours. Photo : Courtoisie

VOUS CROYEZ QUE LA FIBROSE KYSTIQUE NE VOUS TOUCHE PAS ?
Une personne sur 20 est porteuse du gène de la fibrose kystique.
Êtes-vous l'une d'elles ?

Pour appuyer la recherche sur la fibrose kystique et en savoir plus, visitez senoyerdelinterieur.ca

Fibrose kystique Québec
Donnez le meilleur de vous-même

VENTE DE LIQUIDATION de modèles de plancher

« Payer et emporter »

Monarch Specialties
Ensemble de salle à manger
7 mcx
839 \$

Didoly
Sofa Condo
Cuir véritable noir
Modèle #23200
2 899 \$

Dimex
Sofa chaise longue
Modèle Delson
2 099 \$

Fauteuil
Tissu gris deux tons
Modèle #6513
499 \$

Prix du fabricant

+TAXES PAYEES sur tous nos matelas

* Frais de livraison applicables sur les articles en liquidation.
Promo en vigueur du 13 avril au 2 mai 2026

matelas CONDOR LTÉE

214, du Manoir Est, Cap-Saint-Ignace
418 246-5611 • 1 877 287-5611

5749H1526

ACCÈS À LA CAISSE DE LA POCATIÈRE Le trottoir perd son statut de solution unique

Le projet d'aménagement d'un trottoir pour sécuriser l'accès à la Caisse Desjardins de La Pocatière n'est plus considéré comme la seule option sur la table. La Ville et l'institution financière explorent désormais différentes pistes, dans un contexte où les coûts et les priorités budgétaires forcent une réflexion plus large.

MARC LAROUCHE

« On évalue diverses pistes de solution, parce que le trottoir en soi, il y a quand même des frais d'aménagement, mais aussi après ça d'entretien », explique le maire de La Pocatière Vincent Bérubé. Interviewé sur la question il y a quelques mois, ce dernier avait évalué les coûts reliés à l'aménagement d'un trottoir à 300 000 \$. « Assurément, si on ne trouve pas une autre solution, ça va être aussi dispendieux que ce qu'on avait évalué », précise-t-il, ajoutant que ce sont tout de même des enjeux financiers importants pour la Ville.

Parmi les possibilités envisagées, la création d'une voie d'accès distincte est évoquée, tout comme la possibilité de baliser certains segments, notamment le long de la route 132. « Il y a différentes pistes de solutions », résume Vincent Bérubé.

Du côté de la Caisse Desjardins de La Pocatière, le directeur général Étienne

Martel-Octeau confirme que les discussions se poursuivent avec la Ville, et qu'en attendant une solution permanente, des dispositions ont déjà été mises en place. « La sécurité de nos membres demeure une priorité. [...] Depuis son déménagement, la Caisse souhaite faciliter l'accès à ses services en offrant à ses membres, pour toute l'année 2026, un soutien au transport grâce à un partenariat avec le transport collectif Raoul », dit-il.

« Concrètement, sur demande, les membres peuvent recevoir chaque mois un coupon donnant droit à un déplacement aller-retour vers la Caisse, entièrement pris en charge par la Caisse. Par cette initiative, la Caisse réaffirme son engagement à soutenir ses membres, particulièrement ceux ayant des limitations de déplacement, en leur offrant un transport gratuit par mois afin de simplifier leurs démarches, et maintenir un accès de proximité à leurs services financiers. »

Une rencontre entre les deux parties afin de faire progresser le dossier est prévue dans les prochaines semaines



L'aménagement d'un trottoir permettant d'accéder à la caisse Desjardins de La Pocatière n'est plus la seule option. Photo : Marc Larouche

Bénévolat et rayonner : un concours pour dire merci

À l'approche de la 52^e édition de la Semaine de l'action bénévole, les Centres d'action bénévole du Bas-Saint-Laurent remettent en lumière l'engagement citoyen avec le retour du concours Je bénévole et toi ?, une initiative qui vise à reconnaître concrètement l'implication des bénévoles de la région.

Le concours, présenté pour une deuxième année, s'inscrit dans le cadre de la semaine thématique qui se tient du 19 au 25 avril sous le thème Mission bénévolat. L'objectif est de valoriser les personnes qui donnent de leur temps dans leur communauté, souvent dans l'ombre, mais avec un impact bien réel.

Les personnes engagées bénévolement dans un organisme, un club, un comité ou un groupe reconnu sont invitées à participer. Les formes d'implication sont multiples : soutien en santé mentale, aide aux femmes et aux familles, cuisines collectives, défense des droits, contribution à des activités artistiques, culturelles ou sportives, implication dans un festival ou une bibliothèque municipale, participation à des comités de maintien à domicile ou à des corporations de développement, sans oublier les membres actifs de conseils d'administration.

Pour s'inscrire, les bénévoles doivent se présenter à leur Centre d'action bénévole local, remplir un coupon de participation, puis récupérer un autocollant

à afficher sur leur véhicule. Une façon visible et assumée d'exprimer leur fierté. Ceux qui ne possèdent pas de voiture peuvent proposer un autre emplacement pour afficher le collant. Notons que l'aide apportée à un proche en tant que proche aidant n'est pas admissible dans le cadre de ce concours.

Des prix en argent

Au-delà du geste symbolique, l'initiative comporte aussi une dimension incitative. Un tirage régional permettra de remettre 1500 \$ en prix, soit 800 \$ pour la première place, 500 \$ pour la deuxième, et 200 \$ pour la troisième. À cela s'ajoutent des prix d'une valeur totale de 300 \$ qui seront tirés dans chacune des MRC participantes.

Pour les Centres d'action bénévole, ce concours représente une occasion de mettre en lumière une richesse collective souvent sous-estimée. Derrière chaque activité, chaque service ou chaque événement, il y a des citoyens engagés qui contribuent directement à la vitalité des communautés du Bas-Saint-Laurent.



C'est le retour du concours Je bénévole et toi ? Photo : Ismael Paramo, Unsplash

LES **ARTS** DE LA **SCÈNE** en collaboration avec **Placoteux** L'HEBDOMADAIRE DE LA CÔTE-DU-SUD

vous présentent

Partenaire saison **COOP MONTMAGNY** MONTMAGNY CAP-SAINT-IGNACE



ANGEL FORREST

C'est en 1988 que la chanteuse Angel Forrest entame une carrière musicale prolifique qui s'étend désormais sur plus de trois décennies. Son dernier opus live, *Electric Love*, a dominé les palmarès blues à travers le monde. L'artiste montréalaise a été nommée chanteuse de l'année à sept reprises par la Toronto Blues Society entre 2013 et 2020.

Vendredi 24 avril 2026 – 20 h Cabaret Cogeco



ADLS.CA | 418 241-5799

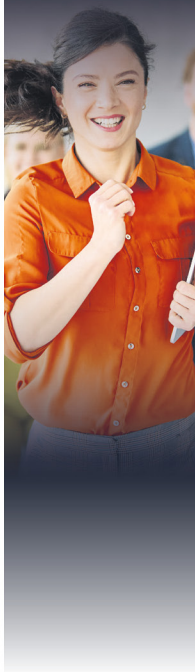


**Notre vitrine emploi au cœur
de VOTRE recrutement!**



CAHIER EMPLOI

Le **Placoteux**



Un marché du travail tendu dans la MRC de L'Islet malgré des indicateurs solides

La rareté de main-d'œuvre demeure un enjeu central dans la MRC de L'Islet, et ce, malgré un marché du travail régional qui continue d'afficher des indicateurs parmi les plus favorables au Québec.

JOSÉ D. SOUCY

Selon les données les plus récentes de l'Institut de la statistique du Québec, la région de Chaudière-Appalaches présente un taux de chômage d'environ 2,9 %, l'un des plus faibles au Québec, ainsi qu'un taux d'emploi parmi les plus élevés de la province. Des niveaux enviables, qui traduisent toutefois un marché du travail particulièrement tendu, où les entreprises peinent à recruter.

À l'échelle régionale, cette pression se manifeste par plusieurs milliers de postes vacants. Bien qu'aucune donnée officielle ne ventile précisément ces besoins à l'échelle de la MRC de L'Islet, les indicateurs disponibles permettent néanmoins d'estimer que quelques centaines de postes demeurent à combler en continu sur le territoire.

Déséquilibre démographique

Cette situation s'explique en grande partie par la réalité démographique propre à la MRC. Selon les plus récentes données de l'Institut de la statistique du Québec, le territoire compte un peu plus de 17 800 habitants. Or, le vieillissement de la population y est particulièrement



L'Islet-sur-Mer. Photo : Facebook L'Islet

POSTULEZ DÈS MAINTENANT !

LÉVESQUE

Ébénisterie commerciale

418.492.2733

**RESPONSABLE CHARGEMENT,
LIVRAISON ET ENTRETIEN**

Poste temps plein / horaire de jour

- CHARGEMENT DES MEUBLES
- LIVRAISON SUR LES CHANTIERS
- ENTRETIEN QUOTIDIEN DU BÂTIMENT
- HABILE AVEC LA CONDUITE D'ÉQUIPEMENT LOURD
- SALAIRE 24\$/HEURE + BONUS DE PRODUCTIVITÉ

Envoyez votre CV à rlevesque@ebenisteriedl.com

marqué : près du tiers des résidents sont âgés de 65 ans et plus, une proportion nettement supérieure à la moyenne québécoise.

Ce déséquilibre se reflète directement sur le marché du travail. La MRC affiche un indice de remplacement de la main-d'œuvre d'environ 40 %, l'un des plus faibles de la région. Concrètement, pour 100 personnes qui quittent le marché du travail, notamment à la retraite, à peine une quarantaine de jeunes y font leur entrée.

Disparités par secteur

Sur le plan économique, la structure des emplois accentue également les besoins. Les secteurs dominants reposent largement sur les métiers spécialisés, la fabrication, le transport et les services. Les entreprises manufacturières, les commerces et les services de proximité figurent parmi les principaux employeurs, avec des besoins récurrents en main-d'œuvre.

Les postes les plus difficiles à pourvoir se concentrent notamment dans les métiers spécialisés — comme la mécanique, la soudure et l'opération de machinerie — ainsi que dans les secteurs du transport, de la production industrielle et de la construction. Les emplois liés à la vente, à la restauration et aux services de proximité demeurent également en forte demande, en raison d'un roulement de personnel élevé.

Fait à noter, une part importante des postes disponibles ne requiert pas de formation universitaire. À l'échelle du Québec, près de la moitié des emplois vacants exigent au plus un diplôme d'études secondaires, ce qui reflète bien la réalité de plusieurs régions, dont la MRC de L'Islet.

Du côté des revenus, les données indiquent un revenu d'emploi médian d'un peu plus de 50 000 \$ pour les 25 à 64 ans, un niveau qui demeure inférieur à la moyenne provinciale. L'indice de vitalité économique classe par ailleurs la MRC dans la seconde moitié du classement québécois.

Malgré une légère diminution du nombre de postes vacants observée depuis le sommet atteint en 2022, la pression sur le marché du travail demeure bien réelle. Les entreprises doivent composer avec des délais de recrutement plus longs, et une concurrence accrue pour attirer et retenir les travailleurs.

Dans ce contexte, plusieurs stratégies sont mises de l'avant, notamment le recours aux travailleurs étrangers temporaires, la formation professionnelle, et les efforts visant à favoriser la rétention des jeunes dans la région. Toutefois, les tendances démographiques laissent peu de place à l'ambiguïté : la pénurie de main-d'œuvre dans la MRC de L'Islet ne relève pas uniquement d'un cycle économique, mais bien d'un enjeu structurel appelé à perdurer.

Une belle collaboration pour répondre à la pénurie de main-d'œuvre

Les cégeps de La Pocatière et de Rivière-du-Loup unissent leurs forces pour lancer une nouvelle Attestation d'études collégiales en comptabilité, une formation pensée pour répondre directement aux besoins criants du marché du travail, et déjà offerte à l'ensemble du réseau collégial québécois.

MARC LAROUCHE

Développée dans la foulée de la refonte du programme Techniques de comptabilité et de gestion vers Techniques d'administration et de gestion, cette AEC vise à former rapidement une main-d'œuvre qualifiée dans un domaine où les perspectives d'emploi sont jugées excellentes pour la période 2024-2028. Dès le départ, les deux établissements ont mis sur une mise en commun de leur expertise pédagogique et organisationnelle afin d'offrir une formation actuelle, accessible, et arrimée aux réalités des entreprises.

Une formation liée aux besoins du terrain

Dans un contexte où les entreprises peinent à recruter du personnel qualifié en comptabilité, cette nouvelle formation se veut une réponse concrète à de nombreux postes à pourvoir. Elle prépare les étudiants à occuper des fonctions de technicien comptable, en finance ou dans des postes connexes, en leur permettant de contribuer efficacement à la gestion financière d'organisations de toutes tailles.

Le programme ouvre également la porte au travail autonome, notamment en tenue de livres et en services comptables, un créneau en forte demande dans plusieurs régions du Québec. En ce sens,

il s'inscrit dans une volonté plus large de soutenir le tissu économique en facilitant l'accès à une main-d'œuvre compétente et polyvalente.

Une formule adaptée à la réalité

Pensée pour une clientèle adulte, la formation s'adresse autant aux personnes en perfectionnement qu'à celles en réorientation de carrière, même sans expérience préalable en comptabilité. L'approche retenue mise sur la flexibilité, un élément central pour attirer des étudiants déjà engagés sur le marché du travail.

D'une durée de 21 mois et totalisant 1095 heures, le programme est offert entièrement à distance. Les participants suivent deux cours en soirée chaque semaine, en direct avec un enseignant, et complètent environ six heures d'autoformation, pour un total d'une douzaine d'heures hebdomadaires. Cette formule permet notamment de concilier études, travail et vie familiale, tout en facilitant l'accès à la formation pour les personnes en emploi à temps partiel, ou bénéficiant du soutien de leur employeur.

Compétences concrètes et accès rapide à l'emploi

Au-delà des notions théoriques, le

programme met l'accent sur le développement de compétences pratiques. Les étudiants sont formés à l'utilisation de logiciels comptables largement répandus en entreprise, dont sage 50 et QuickBooks, ce qui favorise leur intégration rapide au marché du travail.

Un stage en entreprise de cinq semaines, totalisant 180 heures, vient compléter le parcours. Cette immersion permet de mettre en pratique les apprentissages dans un contexte réel, et constitue souvent un tremplin vers un premier emploi, ou une réorientation professionnelle réussie.

Un engouement immédiat

L'intérêt pour cette nouvelle AEC ne s'est pas fait attendre. Après seulement un mois de promotion, la première cohorte affichait déjà complet, un signal clair de la pertinence de cette offre de formation, et de son adéquation avec les besoins des adultes en quête de qualification ou de reconversion.

Par cette initiative, les cégeps de La Pocatière et de Rivière-du-Loup confirment leur volonté de jouer un rôle actif dans le développement économique régional et provincial, en contribuant à former une main-d'œuvre capable de répondre aux défis actuels du marché du travail.



OFFRE D'EMPLOI

CHAUFFEUR / CHAUFFEUSE DE MINIBUS (transport collectif et adapté)

RAOUL transport collectif et adapté du Kamouraska

Vous aimez conduire, offrir un service humain et faire une différence dans votre communauté? Nous constituons actuellement une banque de candidats pour du temps partiel, temps plein et pour des remplacements. Bienvenue aux retraités, semi retraités, jeunes et moins jeunes! Joignez-vous à notre équipe!

À propos de nous

RAOUL est le service de transport collectif et adapté qui facilite les déplacements des citoyens de la région. Nous avons à cœur la sécurité et le bien-être de notre clientèle.

Votre rôle

En tant que chauffeur(euse) de minibus, vous serez responsable de :

- Assurer le transport sécuritaire et courtois des usagers
- Offrir une assistance respectueuse aux personnes à mobilité réduite
- Respecter les horaires et les trajets établis
- Respect des obligations entourant la conduite de véhicules lourds
- Veiller aux entretiens quotidiens et préventifs des véhicules.

Profil recherché

- Permis de conduire valide (incluant classe 4B)
- Excellent dossier de conduite
- Sens des responsabilités et de la sécurité
- Empathie, patience et excellent service à la clientèle
- Capacité à travailler avec une clientèle variée (aînés, personnes en situation de handicap, etc.)

Ce que nous offrons

- Un emploi valorisant au cœur de votre communauté
- Horaire flexible (temps plein ou partiel selon vos disponibilités et les besoins)
- Environnement de travail humain et respectueux
- Possibilité de contribuer concrètement à améliorer la mobilité des citoyens

Lieu de travail

Territoire de la MRC de Kamouraska – connaissance du territoire requise

Entrée en poste

Dès que possible

Envie de faire partie de l'équipe?

Faites-nous parvenir votre candidature dès maintenant!

direction@monraoul.com

5993H1226



Les cégeps de La Pocatière et de Rivière-du-Loup unissent leurs forces pour lancer une nouvelle Attestation d'études collégiales en comptabilité. Photo : Courtoisie



Les lauréats 2026 du Défi OSEntreprendre de la MRC de Kamouraska sont dévoilés

La 28^e Remise de prix du Défi OSEntreprendre de la MRC de Kamouraska a fait rayonner des entrepreneurs inspirants qui sont passés à l'action.

«Un parcours entrepreneurial est différent pour chacun. C'est une aventure extraordinaire qui demande du courage et de l'ambition. Nous sommes fiers de pouvoir compter sur des citoyens engagés qui, par leur entreprise, dynamisent et font rayonner notre région. Le Défi OSEntreprendre MRC de Kamouraska permet de souligner leur détermination, et leur désir de faire une différence. Pour

la plupart, leur parcours ne fait que commencer, et nous leur souhaitons tout le succès qu'ils méritent dans la poursuite de leurs projets», déclarent d'une même voix la préfète élue Nancy Dubé, et Olivier Lambert, président du conseil d'administration de la SADC du Kamouraska.

Dans le volet Création d'entreprise, catégorie Commerce, Pensez à Merveille, par Mireille Lachance l'a emporté. Ate-

lier du Grand frêne, par Alexis Forget-Charland et Vincent Roussel-Lauzier, a fait de même dans la catégorie Exploitation, transformation, production, tandis que la catégorie Services aux individus a couronné C'est propre – BSL, par Mike St-Onge. Trois prix totalisant 750 \$ ont été remis aux lauréats.

Un partenariat gagnant

Si le Défi OSEntreprendre de la MRC de Kamouraska est devenu un incontournable pour propulser l'esprit d'entreprendre sur le terrain, c'est grâce à l'étroite collaboration entre les intervenants économiques, en plus des nombreux collaborateurs et partenaires, dont la SADC du Kamouraska et la MRC de Kamouraska, partenaires dans l'accompagnement de ces entrepreneurs et dans l'organisation de l'échelon local.

La principale activité de l'organisme, le

Défi OSEntreprendre, est un grand mouvement québécois qui met en lumière et propulse l'audace entrepreneuriale et la créativité de milliers de gens d'ici.

Il se déploie en quatre volets : le volet Scolaire, pour les élèves du préscolaire, du primaire et du secondaire, et ceux de la formation professionnelle et de l'éducation des adultes; le volet Étudiant, pour les jeunes au collégial et à l'université; le volet Création d'entreprise, pour les entrepreneurs en démarrage; et le volet Réussite inc. pour les entrepreneurs au cheminement inspirant.

Depuis 1998, le Défi OSEntreprendre s'enracine aux échelons local, régional et national grâce à plus de 300 responsables locaux mobilisés dans les 17 régions du Québec, afin d'inspirer le développement de l'esprit d'entreprendre. (ML)



Les partenaires et lauréats. Photo : Courtoisie

OFFRES D'EMPLOI



Chez Martin, nous fabriquons bien plus que des portes et fenêtres : on bâtit une équipe fière, humaine et passionnée!

Nous recherchons pour rejoindre notre équipe dynamique :

**PRÉPOSÉ AUX ACHATS
PLANIFICATEUR DE PRODUCTION
PEINTRE INDUSTRIEL
ASSEMBLEURS
OPÉRATEUR DE CNC**

- Horaire de jour
- Du lundi au vendredi midi
- Assurance-Collective
- Environnement de travail agréable

SVP envoyez votre curriculum vitae au rh@fenetresmartin.com avant le 24 avril 2026.

205, Fraserville, Rivière-du-Loup (Québec) 418 867-3222

Le genre masculin est utilisé à titre indicatif seulement. Les renseignements personnels recueillis dans le cadre du processus de recrutement seront utilisés uniquement aux fins d'évaluation de la candidature, conformément à la Loi 25 sur la protection des renseignements personnels.



Six secteurs d'avenir à explorer au Québec

Certaines professions sont vouées à disparaître, notamment avec les avancées technologiques et l'essor de l'intelligence artificielle. Vous vous demandez quelle formation suivre pour trouver un métier qui vous ouvrira toutes grandes les portes du marché du travail dans le futur? Voici six secteurs offrant d'excellentes perspectives au Québec!

Construction

Bâtir des immeubles ou des infrastructures vous intéresse? Vous pourriez devenir manœuvre, briquetier-maçon, charpentier-menuisier, couvreur ou électricienne — pour n'en nommer que quelques-uns!

Technologies de l'information

L'idée de travailler sur des sites Web et compagnie vous séduit? Explorez entre autres le métier de designer graphique, de programmeuse de logiciels, de gestionnaire de systèmes informatiques ou de concepteur en logiciel.

Santé et services sociaux

Offrir des soins et du soutien aux autres fait partie de votre ADN? Aidez votre communauté en choisissant



une carrière d'audiologiste, de chiropraticienne, d'hygiéniste dentaire, d'infirmier praticien spécialisé ou d'ophtométriste, par exemple.

Génie, architecture et mathématiques

Vous aimez les plans et les chiffres? Devenez architecte, designer industriel, ingénieur civil, inspectrice en construction, technicien en génie mécanique ou statisticienne, par exemple.

Éducation et petite enfance

Vous avez à cœur le développement des enfants et leur réussite scolaire? Un emploi d'éducatrice de la petite enfance, d'enseignant au primaire ou de travailleuse sociale pourrait vous combler.

Sciences

La recherche et la protection de l'environnement vous interpellent? Mettez sur des professions telles qu'agronome, océanographe, technicienne en géologie ou professionnel des sciences forestières.

Que vous soyez aux études ou en processus de réorientation de carrière, vous avez tout à gagner à vous tourner vers ces six secteurs prisés!



Un peu de chez nous au nouveau McDonald's de Saint-Antonin

Il y a un peu du Kamouraska dans le nouveau restaurant McDonald's fraîchement bâti à Saint-Antonin. En effet, celui-ci appartient à Nathalie Auger, la franchisee du restaurant McDonald's de La Pocatière. C'est elle-même qui en a fait l'annonce par voie de communiqué, précisant que cette initiative s'inscrit dans la continuité d'une entreprise familiale présente depuis bientôt 50 ans.

MARC LAROUCHE

« Pour moi, McDonald's, c'est avant tout une histoire de famille et de communauté. Je suis très fière d'ouvrir ce restaurant à Saint-Antonin, de créer des emplois locaux, et de m'impliquer activement dans le milieu. Mon objectif est d'offrir un lieu accueillant, où les gens d'ici tout comme les visiteurs se sentent chez eux », souligne Mme Auger.

Ce nouveau restaurant se distingue par son design moderne et ses installations à la fine pointe, incluant une offre McCafé complète, et les plus récentes technologies de commande. Les clients pourront également savourer leur repas en salle à manger. Le menu déjeuner sera disponible toute la journée.

Employés recherchés

L'entreprise est à la recherche de nouveaux coéquipiers. Des postes à temps plein et à temps partiel sont disponibles. Les intéressés peuvent déposer leur candidature sur embauchemcdouauger@gmail.com ou simplement en se rendant au restaurant. « Qu'il s'agisse d'un premier emploi ou d'une seconde carrière, l'équipe

du McDonald's de Saint-Antonin souhaite vous rencontrer », peut-on lire.

Le nouveau restaurant est situé entre Rivière-du-Loup et le Nouveau-Brunswick, à la jonction de l'autoroute 85 et de la rue

du Carrefour, un emplacement considéré comme stratégique, et qui vise à répondre aux besoins des automobilistes de passage, des travailleurs et des résidents du secteur.

Le restaurant offrira le service au volant tous les jours de 6 h à 8 h, ainsi qu'un service au comptoir de 6 h à 20 h.



Le nouveau McDonald's de Saint-Antonin. Photo : Courtoisie

Umano Medical embauche

L'Islet

- Assemblage jour et soir
- Fabrication jour
- Peinture (4 jours / semaine) jour
- Électricien
- Technicien logistique

Lévis

- Coordonnateur opérations des ventes
- Technicien qualité R&D

Visitez notre site carrière
carrieres.umanomedical.com



Innovier pour la santé
Agir, ensemble



3292H1526

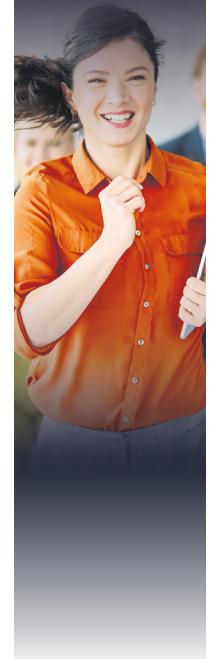
La vie chez Umano Medical :

Profite d'un climat de confiance et d'une ambiance de travail où le plaisir et la collaboration sont une priorité. Viens découvrir une entreprise aux dimensions humaines avec des équipes multidisciplinaires et dynamiques.

- 7 journées de congés payés lors de la période des fêtes
- Régime d'épargne-retraite avec contribution de l'employeur
- Assurances collectives après 3 mois

- Programme d'aide aux employés avec un accès complètement gratuit à la télémédecine
- Un club social actif avec des thématiques tout au long de l'année
- Accès en tout temps à la terrasse sur le toit ou au parc extérieur
- Salle d'entraînement disponible en tout temps
- Dîner d'accueil avec nos coprésidents
- Carte de fête avec carte cadeau de 75\$ à ton anniversaire, remise par les coprésidents
- Un environnement de travail complètement rénové

EMPLOI



CAHIER DÉTACHABLE À CONSERVER

ZONE circulaires

Nous couvrons
100%
des foyers des
MRC de
Kamouraska
et de l'Islet

Le Placoteux

**Publiez et distribuez
vos circulaires au meilleur prix!**

19 792 EXEMPLAIRES ENTIÈREMENT DISTRIBUÉS PAR POSTES CANADA

Pour plus d'information : Hélaine Pettigrew
418 492-2706, p. 108
helaine@leplacoteux.com

EN VIGUEUR DU 13 AVRIL AU 18 MAI 2026

POUR PLUS DE **SPÉCIAUX**
CONSULTEZ LA CIRCULAIRE EN LIGNE

CAMILLEDUMAIS.COM



RABAIS 10%

74⁹⁷

Prix sugg.: 82,98
POMME DE DOUCHE 2 EN 1
075-0594



BAS PRIX

169⁹⁷

Prix sugg.: 189,98
ROBINET DE LAVABO QUADRATO NOIR MAT
001-4348



NOUVEAUTÉ

329⁹⁷

Prix sugg.: 389,98
LINGERIE COLTER
002-5255



NOUVEAUTÉ

509⁹⁷

Prix sugg.: 599,98
MEUBLE-LAVABO COLTER 36 PO
002-5254

RABAIS 10%

89⁹⁷

Prix sugg.: 99,98
TOILETTE FIXEL À CUVETTE RONDE
002-0053



RABAIS 10%

179⁹⁷

Prix sugg.: 199,98
LAVABO VASQUE
001-5091



STUDIO G
CENTURA

GRAND SOLDE PRINTANIER
20%

EN VIGUEUR DU
7 AU 26 AVRIL 2026



20% de rabais sur tous les produits de céramique Centura à prix courant.



10% de rabais sur les câbles et les thermostats pour systèmes de plancher chauffant Schluter.

Ces offres ne peuvent être jumelées à aucune autre promotion. À l'exception de certains produits. Plus de détails en magasin.

Avis aux clients: Les prix affichés sont en vigueur du 13 avril au 18 mai 2026 seulement à votre Centre de rénovation Camille Dumais Inc. Lors de la préparation de cette circulaire, des erreurs ont pu se glisser. Si tel est le cas, la clientèle en sera avisée par un avis écrit affiché dans le magasin. L'offre est valable jusqu'à l'épuisement des stocks et nous nous réservons le droit de limiter les quantités. Taxes non comprises dans les prix. Ces prix sont «Payez et emportez».

1005 rue Lévesque
Saint-Pascal (Québec)
418 492-2347

HEURES D'OUVERTURE

Lundi au mercredi | Jeudi | Vendredi | Samedi | Dimanche | Service entrepreneur
8h à 17h30 | 8h à 20h | 8h à 18h | 8h à 16h | Fermé | En semaine dès 7h



ecotone

CHASSE | PÊCHE | PLEIN AIR

VALIDE DU 14 AU 26 AVRIL 2026

NOUVEAUTÉ
69⁹⁹\$



SAC ÉTANCHE
HUGO STRONG

- Capacité : 50 litres
- Protection infailible contre l'eau
- Gr. : S - 3XL
- 342615-199



20\$ DE RABAIS
69⁹⁹\$

NOUVEAUTÉ
SAC À DOS DE CHASSE
« QUEST »

- Résistant à l'eau et silencieux
- Intérieur compartimenté et modulable
- 342561-028



20\$ DE RABAIS
69⁹⁹\$



SAC À DOS DE PÊCHE
« NAVIGATOR »

- 4 plateaux inclus
- Compartiment frontal pour les plateaux
- Sangle porte-canne
- Porte-bobine
- Nylon imperméable et résistant
- 111002-117



80\$ DE RABAIS
499⁹⁸\$

ENSEMBLE DE CHASSE

« GUDRID »

- Manteau
- Coque à 3 épaisseurs avec membrane AquateX® 15 000
- Coutures scellées
- Imperméabilisation Teflon®
- Fermetures éclair étanches
- Gr. : XS - 2XL

329⁹⁹\$

Pantalon
Gr. : XS - 2XL

249⁹⁹\$

606460-028

606461-028



20\$ DE RABAIS
139⁹⁹\$

BOTTES
DE CHASSE **« ANTLER »**

- Pour femme
- Membrane d'aération imperméable eVent
- Semelle intérieure en PU double densité
- Semelle avec insertion en silicone et caoutchouc SC-Grip
- 400g d'isolation Primaloft
- Gr. : 5 - 11
- 354460-619



NOUVEAUTÉ
259⁹⁹\$

BOTTES
« VENEUR NEO »

- Semelle intérieure : Mousse en EVA
- Semelle extérieure : Caoutchouc naturel
- Tige : Caoutchouc naturel
- Doublure : Coton
- Couleur : kaki
- Gr. : 41 - 47
- 442601-117



100\$ DE RABAIS
509⁹⁸\$

ENSEMBLE IMPERMÉABLE
COLLECTION HUGO STRONG
« CATCH RAIN »

55\$ DE RABAIS

274⁹⁹\$

REG. : 329⁹⁹\$

MANTEAU

- Imperméabilité 30 000 / 30 000
- Traitement DWR (Durable Water Repellent)
- Coutures entièrement scellées
- Poches multiples
- Gr. : XS - 5XL
- 606530-199

45\$ DE RABAIS

234⁹⁹\$

REG. : 279⁹⁹\$

PANTALON

- Bretelles ajustables
- Poche poitrine avec laisse de téléphone
- Renfort en tissu Cordura
- Gr. : XS - 3XL
- 606531-199



NOUVEAUTÉ
259⁹⁹\$

BOTTES
« VENEUR NEO »

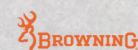
- Semelle extérieure : Caoutchouc naturel
- Semelle intérieure : Mousse en EVA
- Tige : Caoutchouc naturel
- Doublure : Coton
- Couleur : kaki
- Gr. : 35 - 41
- 442601-617



30\$ DE RABAIS
139⁹⁹\$

BOTTES
« INVECTOR II »

- Tige en Néoprène de 5mm d'épaisseur
- Semelle résistante à l'abrasion et excellente traction
- Doublure anti-microbienne
- Gr. : 7 - 13
- 796322-119



70\$ DE RABAIS
139⁹⁹\$
 REG.: 209⁹⁹



BOTTES

« HUNTSMAN »

- Isolation Primaloft® 100g
- 100% imperméable
- Matériaux respirants
- Gr.: 7 - 13
- 548377-115



100\$ DE RABAIS
229⁹⁹\$
 REG.: 329⁹⁹

ENSEMBLE IMPERMÉABLE

COLLECTION HUGO STRONG
 « COAST RAIN »

179⁹⁹\$ **MANTEAU**

- Tissu polyuréthane (PU) imperméable 400 g
- Finition hydrofuge durable (DWR)
- Coutures entièrement scellées
- Gr.: S - 5XL
- 956500-199

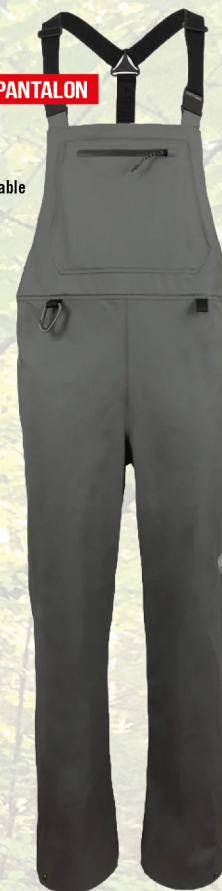


149⁹⁹\$

PANTALON

- Bretelles réglables
- Poche poitrine avec laisse de téléphone
- Fermeture éclair imperméable

Gr.: S - 4XL
 956501-199



PLUS DE 25% DE RABAIS
17⁹⁹\$
 REG.: 24⁹⁹



COMBO

CONDIMENT MDP

Contient 4 contenants de condiments attractifs : trainée de sang, éperlan, vers de terre et crevette.

133016-100



100\$ DE RABAIS
859⁹⁹\$
 REG.: 959⁹⁹



SONAR

« HELIX 7 CHIRP MDI GPS G4 »

- Contrôle par clavier
- Chirp Down imaging
- AutoChart Live
- 380350-100 / 411610-1



20% DE RABAIS
174⁹⁹\$
 REG.: 219⁹⁹

TENTE DE CHASSE

« BLIND R 150-RTE »

- 3 personnes
- Format : 58" x 58" x 66"
- 498752-100 / R150-RTE

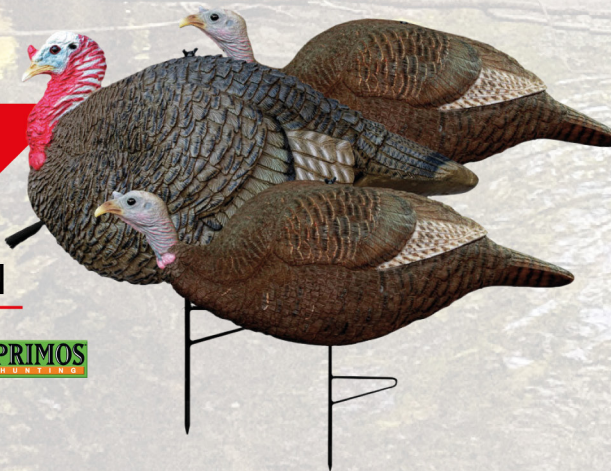


35\$ DE RABAIS
159⁹⁸\$
 REG.: 194⁹⁹

TRIO

APPELANTS DINDON

- 1 x Mâle - 2 x Femelle
- 297279-100 / 69075
- 297287-100 / 69073



0048H1526



VALIDE DU 14 AU 26 AVRIL 2026

CIRCULAIRE COMPLÈTE DISPONIBLE EN MAGASIN

CONCOURS

GAGNE TA CHASSE AU DINDON GSM

ACHÈTE UN PRODUIT DINDON OU ABONNE-TOI À L'INFOLETTRE ECOTONE ET TU POURRAIS GAGNER UNE CHASSE AU DINDON GUIDÉE.



30\$ DE RABAIS

69⁹⁹\$
REG.: 99⁹⁹\$

« KICKER 2.0 »
CAMÉRA DE CHASSE

Photos / Vidéos
- 18MP / 720P
- Détection et flash : 60'
- Déclencheur : 1 s
244360-100



20\$ DE RABAIS

179⁹⁹\$
REG.: 199⁹⁹\$

« FUSION™ MAX »
CAMÉRA CELLULAIRE

Photos / Vidéos
- 36MP / 720P
- Détection et flash : 80'
- Déclencheur : 0,4 s
244081-100 / STC-FXWIX-BB



20\$ DE RABAIS

109⁹⁹\$
REG.: 129⁹⁹\$

FORCE-24
CAMÉRA DE CHASSE

Photos / Vidéos
- 24MP / 2K
- Portée du flash et détection
70 pieds
- Déclencheur : 0,5 s
283012-100



70\$ DE RABAIS

199⁹⁹\$
REG.: 269⁹⁹\$

« FLEX-S-DARK »
CAMÉRA CELLULAIRE

Photos / Vidéos avec son
- 40MP / 1080P
- Détection et flash : 100'
- Déclencheur : 0,3 s
- Alimentation solaire
283008-100 / 01811



24⁹⁹\$
REG.: 26⁹⁹\$

**CARTOUCHES
XL 900**

Pour le dindon
- Calibre : 12 - Plomb #6
- Longueur : 3" - Boîte de 10
271304-102 / 8911255



20% DE RABAIS

47⁹⁹\$
REG.: 59⁹⁹\$

« FUNKY CHICKEN »
APPELANT

- Déclenche des comportements
agressifs pendant la saison
des amours.
194203-100



40% DE RABAIS

89⁹⁹\$
REG.: 149⁹⁹\$

« TASCO » MAG 3-9X32D
TÉLESCOPE

- Idéal pour calibre .22
- Étanche et antibuée
- « Rings » inclus pour les 22
297054-100 / MAG39X32D



ÉDITION LIMITÉE

20\$ DE RABAIS

129⁹⁹\$
REG.: 149⁹⁹\$

« QUICK SHOT BLIND PRO »
KIT À DINDON

Kit haut de gamme qui comprend :
- 1 diaphragme
- 1 appeau à friction avec surface d'aluminium
- 1 boîte munie d'un enduit permanent.
464151-100



LA SALOPETTE ET L'AVENTURIER

531, boul. Hébert, Saint-Pascal 418 492-2702

salopetteaventurier.com



Quoi répondre à un recruteur qui vous demande où vous voyez dans cinq ans?

« Où vous voyez-vous dans cinq ans? » On vous a peut-être déjà posé la question dans le cadre d'un entretien d'embauche, mais il est parfois un peu ardu de trouver une réponse. Aucune personne ne peut réellement prévoir où elle sera dans cinq ans! Que dire, alors? Voici quelques pistes de réflexion.

Privilégier l'authenticité

Lorsqu'un employeur vous pose cette question plutôt classique, il ne s'attend pas forcément à ce que vous répondiez « je me vois membre de la direction » ou « à la tête du développement des affaires ». Il s'agit surtout d'une façon de valider la correspondance de votre profil et de l'offre d'emploi.

Prenez le temps de réfléchir avant l'entretien. Souhaitez-vous occuper ce poste afin d'atteindre un meilleur équilibre de vie? Pensez-vous que vos compétences serviront à solidifier la cohésion d'équipe ou à élargir le bassin de clientèle? Soyez authentique : l'important est de démontrer à votre interlocuteur que vous vous projetez au sein de l'entreprise.

Évoquer l'avancement

Si vous ne voulez pas répondre de façon trop transparente (en disant que

vous comptez déménager à l'étranger, par exemple), recadrez votre réflexion en vous attachant aux particularités du poste convoité. Selon votre secteur, vous pourriez obtenir différentes certifications ou développer certaines compétences techniques. Inclure ce type d'éléments dans votre discours est tout à fait approprié.

Ainsi, avec une bonne préparation et une réponse qui vous correspond, vous saurez assurément démontrer la qualité de votre candidature. Arborez votre plus beau sourire, et faites-vous confiance!

Pour de l'aide supplémentaire, référez-vous à un professionnel en ressources humaines de votre région.



OFFRE D'EMPLOI

DIRECTEUR·TRICE ADJOINT·E SAISONNIER·ÈRE

Mi-avril à mi-octobre | Temps plein

Le Camping Rivière-Ouelle est à la recherche d'un·e **directeur·trice adjoint·e saisonnier·ère** pour assurer la supervision des opérations et la gestion de l'équipe.

Responsabilités principales :

- Superviser et mobiliser l'équipe accueil/dépanneur et terrain
- Planifier les horaires et coordonner les tâches
- Assurer un environnement de travail sécuritaire et respectueux
- Superviser l'accueil et le dépanneur (approvisionnement, dépôts, administration)
- Maintenir une communication efficace afin d'optimiser l'expérience client

Profil recherché :

- Leadership mobilisateur et excellentes compétences en communication
- Sens de l'organisation et capacité à gérer les priorités
- Français requis (anglais fonctionnel, un atout)

Salaire à partir de 30 \$/h, selon expérience

Envoyez votre CV à Lise Simard
dg@campingriviereouelle.com
581 668-3739

0349H1526

EMPLOI



DE NOUVELLES OPPORTUNITÉS VOUS ATTENDENT À LA CLINIQUE DENTAIRE SAINT-JEAN-PORT-JOLI

POSTES À COMBLER DÈS MAINTENANT :

- Dentistes
- Hygiénistes dentaires
- Assistantes dentaires
recherchées pour août 2026

POSTES PERMANENTS

Temps plein ou temps partiel
selon vos disponibilités

ENVOYEZ VOTRE CV À :

info@cliquedentairesjpi.com

ou

CONTACTEZ-NOUS RAPIDEMENT AU :

(418) 598-3394

4523H1426



Clinique
dentaire
Saint-Jean-Port-Joli



Commis d'entrepôt : un emploi demandé (malgré la multiplication des robots!)

Lorsqu'on pense aux secteurs manufacturier et industriel, les robots nous viennent souvent en tête. Or, certains métiers sont encore — et de loin — mieux exécutés par des personnes en chair et en os. C'est notamment le cas du poste recherché de commis d'entrepôt. Tour d'horizon!

Avantages variés

Que ce soit pour un emploi permanent ou étudiant, être commis d'entrepôt

comporte plusieurs avantages. En effet, ce poste permet entre autres de développer des compétences variées et de travailler dans un environnement dynamique tout en gardant la forme.

Tâches et responsabilités

En tant que commis d'entrepôt, vous effectuez des tâches diverses et avez des responsabilités variées, par exemple :

- Recevoir et vérifier les marchandises livrées;

- Organiser et ranger les produits;
- Préparer et expédier les commandes;
- Tenir à jour les registres d'inventaire;
- Superviser les tâches d'autres travailleurs;
- Maintenir l'entrepôt propre et sécuritaire.

Qualités requises

Le travail de commis d'entrepôt exige d'être une personne organisée, capable de soulever des charges et habile avec des outils informatiques de base. De plus,

elle doit avoir de bonnes aptitudes communicationnelles et détenir un diplôme d'études secondaires ou l'équivalent.

Croyez-le, l'heure où des robots remplaceront massivement les commis d'entrepôt est bien loin d'avoir sonné. Les humains restent indispensables pour exécuter plusieurs tâches essentielles.

Si vous aimez le travail actif et concret, ce métier stimulant représente une excellente option. À vous de jouer!



Recrutement : comment trier efficacement les candidatures reçues

Votre entreprise est en période de recrutement et vous avez la responsabilité de trier les CV reçus? Voici quelques astuces pour choisir les meilleures candidatures sans vous épuiser!

- Commencez par définir clairement vos critères de sélection. Notez les exigences obligatoires (diplômes, années d'expérience, permis de conduire, etc.) et les « atouts » (ex. : bilinguisme, disponibilité, cours en réanimation cardiorespiratoire).
- Triez autant que possible les CV reçus au fur et à mesure pour éviter les accumulations. Surveillez chaque document rapidement, mais intelligemment. Repérez les mots-clés importants, vérifiez la chronologie du parcours et évaluez les compétences essentielles.
- Séparez les candidatures reçues dans trois catégories : très pertinentes, intéressantes et peu pertinentes. Vous pouvez ainsi les classer de 1 à 3, ou de A à C, par exemple. Cela dit, faites preuve d'ouverture envers les profils

atypiques — un CV qui sort des sentiers battus peut apporter de la valeur non négligeable à votre équipe!

Gardez aussi en tête que la forme du CV et de la lettre de présentation a son importance. Selon le poste à pourvoir, une mise en pages soignée et l'absence de coquilles peuvent être des critères hautement révélateurs.

À la suite de votre tri rigoureux, vous pourrez vous lancer dans l'étape excitante des entrevues d'embauche. Bonne sélection!

INTELLIGENCE ARTIFICIELLE

Il est possible de recourir à l'intelligence artificielle pour trier vos candidatures. Mais faites preuve de prudence, car ces nouvelles technologies sont loin d'être infaillibles! Pour éviter de passer à côté de la « perle rare », assurez-vous de bien comprendre l'outil que vous utilisez et d'être en mesure de corriger ses erreurs ou biais potentiels.

OFFRE D'EMPLOI



AU *DOMAINE*
DES *PIVOINES*

6000, Adélar-Lapointe,
Sainte-Hélène de Kamouraska

CUISINIER / CUISINIÈRE

Le **DOMAINE DES PIVOINES** de Sainte-Hélène de Kamouraska, un organisme à but non lucratif dont la mission est de faire de l'hébergement de personnes âgées autonomes, recherche un(e) cuisinier(ère).

Comme tâches principales, vous aurez à faire les repas (dîner-souper) pour les résidents (20), gérer la cuisine selon le budget, procéder aux achats d'approvisionnement, vérifier la réception des achats et contrôler les inventaires à la cuisine; entretenir de façon impeccable la cuisine et les équipements.

Horaire de 18 heures à 27 heures / semaine, vous aurez à travailler 1 fin de semaine sur 3.

Le (la) candidat(e) retenu(e) devra avoir une expérience de 1 à 2 ans en cuisine et de préférence une formation de la MAPAQ.

Il (elle) devra posséder les qualités suivantes : tact, courtoisie, discrétion, l'esprit d'équipe, le sens de l'écoute, patience; être disposé au travail avec des personnes âgées et apprendre à s'ajuster à leurs particularités.

Faire parvenir votre curriculum vitae au
Domaine des Pivoines

6000, rue Adélar-Lapointe
Sainte-Hélène de Kamouraska (Québec) G0L 3J0

Ou par courriel : domainedespivoines@videotron.ca

Pour information : Lynda Lorion, 418 492-6006 poste 2400

6731H426



Travail physique au grand air : avez-vous déjà pensé devenir paysagiste?

Vous aimez travailler à l'extérieur et avez le pouce vert? Le métier de paysagiste pourrait très bien vous convenir. Portrait d'un emploi stimulant!

Tâches

À son compte ou en tant qu'employé d'une entreprise, le paysagiste aménage et entretient des espaces verts pour ses clients. Il plante des fleurs, des arbres et des arbustes, en plus d'installer des clôtures, des murets, des fontaines ou tout

autre élément décoratif dans ses réalisations. Il embellit des zones extérieures pour des propriétaires de maisons, des restaurateurs, des organisations publiques, des clubs de golf et plus encore.

Compétences

Pour exercer ce métier, il faut être en forme! Les opérations peuvent en effet être exigeantes physiquement et sur le plan de la dextérité. Un grand sens de l'esthétisme est également requis afin



d'assurer des aménagements équilibrés et soignés. En outre, devenir paysagiste implique un contact soutenu avec la clientèle, ce qui demande une capacité communicationnelle hors pair.

Avantages

Ce travail, généralement exécuté par des gens dotés d'une formation professionnelle, permet entre autres de fonder sa propre entreprise. En plus de son

côté lucratif, cette profession contribue à l'amélioration de nos espaces extérieurs en les rendant non seulement plus attractifs, mais souvent plus résilients. Verdir, c'est aussi réduire le nombre d'îlots de chaleur dans une municipalité!

Vous avez envie d'explorer davantage cette avenue? Informez-vous auprès des établissements de formation de votre région!



EMPLOI



FIÈRE D'ALIMENTER LES FAMILLES DU MONDE !

a6 ALIMENTS
ASTA

Rejoins notre équipe de
MAINTENANCE!

- Mécanicien(ne) en début de carrière
- Mécanicien(ne) d'expérience
- Électro-mécanicien(ne) en début de carrière
- Électro-mécanicien(ne) d'expérience

Pour postuler :

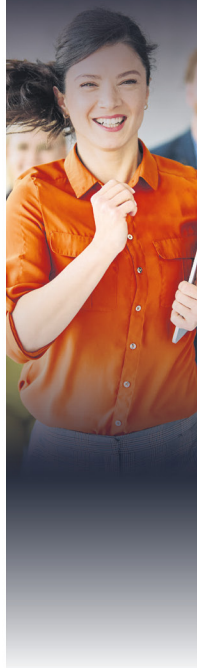
PAR COURRIEL :
emplois@alimentsasta.com

SITE WEB :
alimentsasta.com – Onglet carrière

Pssiiiiitt!

Nous avons également quelques postes disponibles en usine comme journalier(ère) de production.

Si tu aimes avoir tes soirées et tes fins de semaines en congé, écris-nous! 😊



Les métiers funéraires : méconnus, mais nécessaires!

Le domaine des services funéraires n'est peut-être pas le plus connu, mais il offre plusieurs possibilités professionnelles. Si le contact avec des personnes décédées ne vous effraie pas, voici quelques-uns des principaux métiers qui pourraient vous intéresser.

Thanatologue (ou thanatopractrice/thanatopracteur)

À l'aide de produits spécifiques, le ou la thanatologue procède à l'embauvement des corps. Cette personne les aseptise, les habille et les maquille en

prévision des rituels prévus (exposition, enterrement, crémation). Grâce à son expertise, elle permet à l'entourage du défunt de conserver un dernier souvenir respectueux de l'être cher.

Directrice ou directeur de salon funéraire

En étant à la tête des opérations de son établissement, cette personne coordonne les services et tous les aspects légaux en lien avec le décès d'un individu. Publication des avis, achat et location de marchandises... il s'agit d'un travail qui combine des aptitudes de gestion et des qualités relationnelles, notamment en accompagnant les familles endeuillées.

Préposée ou préposé à la morgue

Cette fonction rassemble les tâches

associées à la manipulation des dépouilles dès leur arrivée à la morgue (ou au laboratoire médico-légal). La personne préposée mesure et pèse les corps, en plus de les préparer à être déplacés vers le centre funéraire. Elle peut fournir une aide aux prélèvements qui serviront à mener des examens post-mortem, comme une autopsie.

Vous aimeriez en savoir plus au sujet de ces métiers et d'autres, comme ceux de représentante ou représentant en services funéraires et de personne préposée à la crémation? Informez-vous auprès d'un conseiller ou d'une conseillère en orientation!



MUNICIPALITÉ DE SAINT-GABRIEL-LELAMANT

OFFRE D'EMPLOI

AGENT(E) DE BUREAU

Description sommaire

Relevant de la direction générale, l'agent(e) de bureau agit à titre de première ressource auprès des citoyens et citoyennes. Il/elle assure l'accueil, l'information et l'accompagnement des usagers dans leurs démarches, tout en offrant un soutien administratif et organisationnel à l'équipe municipale, afin de contribuer au bon fonctionnement des opérations courantes.

Principales fonctions

- Accueillir les usagers, acheminer les appels, les courriels et le courrier
- Encaisser les paiements de taxes au comptoir et traiter les SPC
- Procéder à la location du centre communautaire
- Gérer la page Facebook et le site Web de la municipalité
- Procéder au classement et à l'archivage des documents municipaux selon le plan et le calendrier de conservation en vigueur
- Effectuer la réception et le suivi des plaintes
- Collaborer avec les travaux publics lors de l'absence de la directrice générale
- Effectuer les suivis nécessaires lors de demandes de soumissions ou de travaux communautaires
- Faire les demandes de permis auprès de la MRC et le suivi auprès des demandeurs
- Exécuter toute autre tâche en lien avec son emploi ou à la demande de son supérieur immédiat

Profil recherché

- Formation en secrétariat ou bureautique, ou toute expérience de travail pertinente
- Maîtrise de la suite Microsoft Office (Word, Excel, Publisher, Outlook)
- Connaissance du logiciel PG (un atout)
- Capacité d'écoute et de résolution de problèmes, confidentialité et discrétion
- Sens de l'organisation et capacité à traiter plusieurs dossiers simultanément

Conditions de travail

- Poste permanent de 30 heures par semaine
- Début de l'emploi : le 1^{er} juin 2026
- Période de probation de 6 mois
- Semaine de travail répartie sur 4 jours (lundi au jeudi), selon les heures d'ouverture du bureau municipal : de 8 h 30 à 12 h et de 13 h à 16 h 30
- Congés de maladie et familiaux, REER collectif
- Rémunération compétitive offerte selon l'expérience et la qualification du candidat ou de la candidate

Les personnes intéressées doivent faire parvenir leur curriculum vitae d'ici le 30 avril 2026, à 16 h, via l'adresse courriel info@stgabrielkam.ca.

Seules les personnes dont la candidature sera retenue seront contactées



MÉCANICIEN

SALAIRE CONCURRENTIEL

Tu es très autonome et tu as de l'expérience ou un DEP en mécanique automobile, nous avons une belle opportunité...

Être en charge du département mécanique: pour la réparation et l'entretien des véhicules de toutes marques.

Fais partie intégrante d'une entreprise familiale où tu es le seul mécanicien, donc jamais au chômage. Un horaire flexible selon tes besoins. Salaire très concurrentiel.

Viens te joindre à notre famille!

Faire parvenir votre curriculum vitae à l'attention de M. Sébastien Blais

Guy Simard Autos 401, boul. Taché Est, Montmagny
Courriel: info@autosimard.com
ou appeler au 418 241-5611

Seulement les personnes dont le CV aura été retenu seront contactées.

Engager quelqu'un à temps plein ou à temps partiel : quelques éléments clés à considérer

Si vous dirigez une entreprise, il peut arriver un moment où vous constatez un besoin d'embaucher une personne supplémentaire pour assurer la continuité des opérations. Mais devriez-vous engager quelqu'un à temps plein ou à temps partiel? Voici ce que vous devez considérer.

Vos obligations

Selon le statut d'un employé, voire le nombre d'heures qu'il travaille par semaine (généralement de 30 à 40 pour un poste à temps plein, et moins de 30 pour un à temps partiel), vos obligations à son

endroit varient. Les personnes embauchées à temps plein ont notamment droit à plus de vacances et de congés payés que leurs collègues à temps partiel.

En outre, la gamme d'avantages sociaux à laquelle elles sont admissibles représente un plus grand investissement de votre part. En somme, il vous coûtera moins cher d'engager quelqu'un à temps partiel, mais la question ne se résume pas qu'à son aspect financier!

Les différences

La charge de travail des employés à temps partiel peut être ajustée au gré



de l'achalandage, vous permettant ainsi de mieux gérer le flux de trésorerie lors de périodes creuses. Or, l'avantage d'un employé à temps plein est tout autre. Si vos opérations nécessitent une attention constante envers les clients, la logistique ou le marketing, une personne expérimentée et fidèle vous attirera plus de bénéfices à long terme.

Puisque celle-ci passe plus de temps dans votre entreprise, l'atteinte de vos différents objectifs sera plus rapide. Selon

vos votre modèle d'affaires, il peut s'agir d'un atout considérable. Il vous faut alors songer aux compétences que vous souhaitez intégrer à votre équipe.

En conclusion, l'embauche d'une personne à temps plein ou à temps partiel devra respecter vos moyens et la vision que vous avez de l'avenir de votre compagnie. Vous êtes toujours en réflexion? Consultez un expert en ressources humaines de votre région!



EMPLOI

POSTE DISPONIBLE

MÉCANICIEN(NE) DE CAMIONS LOURDS

VOTRE RÔLE

En collaboration avec l'équipe du service, votre rôle consiste à réparer et entretenir des camions industriels à moteur diesel et à essence, selon les devis descriptifs du concessionnaire ou du constructeur.

POSTE DISPONIBLE

AVISEUR(E) TECHNIQUE - CAMIONS LOURDS

VOTRE RÔLE

Vous êtes le lien essentiel entre nos clients et l'atelier. Vous accueillez les chauffeurs, évaluez les besoins, planifiez les réparations, suivez les travaux et assurez un service client exceptionnel. Votre expertise en mécanique de véhicules lourds et votre sens de l'organisation font toute la différence.

POSTE DISPONIBLE

MÉCANICIEN(NE) CARROSSIER(ÈRE)/ ESTHÉTIQUE

VOTRE RÔLE

Vous serez responsable de la réparation, de la remise à neuf, de la peinture et de l'entretien des carrosseries de camions. Vous travaillerez selon les normes du constructeur et du concessionnaire, dans un environnement sécuritaire et collaboratif.

VOICI CE QUE NOUS OFFRONS

- Horaire stable : Temps plein en alternance jour/soir;
- Salaire compétitif;
- Télémédecine et programme d'aide aux employés;
- Formation continue : pour soutenir votre développement;
- Avantages sociaux incluant l'assurance collective et le REER.

**CARREFOUR
DU CAMION**
Rivière-du-Loup

splourde@carrefourducamion.com • 418-862-3192

7595H1426

De RETOUR
par la POSTE en
formule hybride

Le Placoteux

Le Placoteux est de retour par la poste en formule hybride.
Certaines éditions seront disponibles en ligne seulement.

Abonnez-vous à notre infolettre!

leplacoteux.com/inscription-infolettre

Vous recevrez un avis dès qu'une édition en ligne sera prête.



Voici le calendrier des parutions pour les prochains mois.

MARS

DIMANCHE	LUNDI	MARDI	MERCREDI	JEUDI	VENDREDI	SAMEDI
1	2	3	4	5	6	7
8	9	10	11	12	13	14
15	16	17	18	19	20	21
22	23	24	25	26	27	28
29	30	31				

AVRIL

DIMANCHE	LUNDI	MARDI	MERCREDI	JEUDI	VENDREDI	SAMEDI
			1	2	3	4
5	6	7	8	9	10	11
12	13	14	15	16	17	18
19	20	21	22	23	24	25
26	27	28	29	30		

MAI

DIMANCHE	LUNDI	MARDI	MERCREDI	JEUDI	VENDREDI	SAMEDI
					1	2
3	4	5	6	7	8	9
10	11	12	13	14	15	16
17	18	19	20	21	22	23
24	25	26	27	28	29	30
31						

JUIN

DIMANCHE	LUNDI	MARDI	MERCREDI	JEUDI	VENDREDI	SAMEDI
	1	2	3	4	5	6
7	8	9	10	11	12	13
14	15	16	17	18	19	20
21	22	23	24	25	26	27
28	29	30				



Édition par la poste



Édition en ligne

VIOLENCE ET INTOLÉRANCE À L'ÉCOLE

35 syndicats réclament une enquête publique

Une lettre ouverte, cosignée par 35 présidents de syndicats affiliés à la Fédération des syndicats de l'enseignement et à l'Association provinciale des enseignantes et enseignants du Québec, presse les autorités de déclencher une enquête de la santé publique sur la montée de la violence et de l'intolérance dans les écoles. Une démarche jugée urgente par les signataires, qui dénoncent un climat de plus en plus préoccupant dans les établissements scolaires.

Parmi les cosignataires figurent notamment Natacha Blanchet, présidente du Syndicat de l'enseignement du Grand-Portage, ainsi que Nancy Gauvin, présidente du Syndicat de l'enseignement de la Côte-du-Sud.

Dans la missive, les représentants syndicaux dressent un constat inquiétant de la situation actuelle. « Depuis plusieurs mois, le Québec assiste, impuissant, à une recrudescence de la violence et de l'intolérance sous toutes ses formes », écrivent-ils, évoquant une société marquée par des tensions croissantes, tant dans les lieux publics que sur les réseaux sociaux.

Les écoles n'échappent pas à cette réalité. « De la maternelle à la formation professionnelle, les enseignantes et enseignants du Québec sont témoins ou victimes, quotidiennement, de gestes d'incivilité, de violence physique et verbale, d'intimidation, de racisme, de

sexisme, de misogynie, d'une montée du masculinisme et de l'intolérance », peut-on lire dans la lettre.

Un portrait qui fait écho à de nombreuses situations déjà rapportées dans la région. Le *Placoteux* a d'ailleurs souvent documenté cette problématique au cours des dernières années, mettant en lumière les défis vécus dans les écoles du territoire, tant par le personnel que par les élèves.

Les signataires reconnaissent que plusieurs actions ont été entreprises pour tenter d'endiguer le phénomène. « Dans les dernières années, nous avons réalisé de multiples sondages, rapporté des situations dans les médias, mené des campagnes publicitaires, élaboré des protocoles d'intervention, mis en œuvre des plans de lutte contre la violence, et dénoncé avec véhémence les compressions dans les ressources », rappellent-ils.

Selon eux, ces efforts ne suffisent

plus. « Force est d'admettre que tout cela, bien que louable, n'est pas suffisant », tranchent-ils, appelant à un changement de cap. Pour les syndicats, la solution passe d'abord par une meilleure compréhension du phénomène. « Pour agir, il faut d'abord comprendre », écrivent-ils en appui aux démarches déjà amorcées ailleurs, notamment dans le cadre de la campagne du X mauve.

Enquête publique

Ils demandent ainsi « la tenue d'une enquête de la santé publique sur la question de la violence et de l'intolérance dans les écoles et les centres de formation du Québec », une initiative qui permettrait, selon eux, de dresser un portrait rigoureux, et d'identifier des pistes d'action concrètes. L'urgence d'agir est clairement exprimée. « Le climat dans nos écoles est trop souvent malsain, ce qui affecte directement les élèves et les enseignants », soulignent-ils, insistant sur l'impact à long terme de cette réalité sur la société québécoise.

Les auteurs de la lettre rappellent également la mission fondamentale de l'école. « Enseigner, c'est préparer l'avenir.

Agissons pour offrir au Québec de demain des adultes ouverts à la différence et capables de dialoguer », écrivent-ils. Au-delà du constat, les signataires souhaitent ouvrir un dialogue plus large. « Cette nécessaire enquête publique pourrait être le point de départ d'une grande conversation nationale », avancent-ils, appelant à une mobilisation collective pour freiner ce qu'ils qualifient de « glissement intolérable et alarmant ».



Les représentants syndicaux exigent une enquête publique sur la montée de la violence et de l'intolérance dans les écoles. Photo : Vitolda Klein, Unsplash

PNEUS D'HIVER

La prudence est de mise

Même si, au Québec, l'obligation d'utiliser des pneus d'hiver prend fin le 16 mars, la prudence demeure de mise sur les routes. Avec l'arrivée du printemps, plusieurs automobilistes sont tentés de chausser rapidement leurs pneus d'été. Or, la météo québécoise est réputée pour ses caprices : tempêtes tardives, chaussées glissantes et températures sous zéro au petit matin peuvent encore survenir.

Dans ces conditions, les pneus d'été offrent une adhérence réduite, ce qui peut compromettre la sécurité. Il est donc recommandé d'attendre que les conditions soient réellement stables avant de procéder au changement. Quelques jours de patience peuvent faire toute la différence.

Par ailleurs, un climat de respect sur la

route est essentiel. Certains conducteurs choisiront de conserver leurs pneus d'hiver plus longtemps, par prudence. Une décision qui mérite d'être comprise, voire saluée. Après tout, mieux vaut arriver quelques minutes plus tard... que ne pas arriver du tout. (JSD)

LE BON MOT

de la semaine

Par Gilles Lévesque

Étendre	Augmenter la superficie, agrandir, propager...
Épandre	Verser, disperser uniformément. Ex. : épandre de l'engrais.

15-26

ROULEZ SANS COMPTER

YOKOHAMA

DU 15 MARS AU 31 MAI 2026, OBTENEZ

50 \$

EN CARTE VISA PRÉPAYÉE

à l'achat de 4 pneus neufs
AVID ASCEND LX de YOKOHAMA

Pas de stress, il y a

PNEUS FM inc.

595, BOULEVARD HÉBERT, SAINT-PASCAL
418.492.6035 1.800.463.1375
MÉCANIQUE 418.492.2907

*Offre valide à l'achat de 4 pneus neufs sélectionnés, du 15 mars au 31 mai 2026. Détails en magasin.

0069H1526

Habiter le fragile

Une artiste qui vit dans un appartement de carton pour faire entendre l'invisible. Avec *Des murs en carton*, présentée à La Pocatière du 24 au 26 avril, Marie-Claude Gendron propose une œuvre immersive où le son, la matière et le corps deviennent les vecteurs d'une réflexion sur la vulnérabilité et l'habitat.

MARC LAROUCHE

Présentée par Vrille art actuel, cette installation performative et sonore s'inscrit dans une tournée québécoise orchestrée par Folie/Culture. Pendant trois jours consécutifs, le public est invité à entrer dans ce dispositif fragile, à mi-chemin entre œuvre et espace de vie, où se croisent textures brutes, gestes répétitifs et sons du quotidien transformés.

Au cœur du projet, une réalité intime : l'hyperacousie avec laquelle vit l'artiste. Cette hypersensibilité auditive devient ici matière à création. « Le projet cherche à rendre perceptible ce qui échappe au regard », indique-t-on dans le communiqué. À travers les interstices du dispositif, le spectateur est amené à expérimenter différents niveaux de perception sonore dans un environnement à la fois clos et poreux.

Le choix du carton n'est pas anodin. Matériau précaire, temporaire, il évoque autant la fragilité des corps que celle du logement. L'installation agit comme une métaphore tangible d'un monde où l'habitat se complexifie, où la sécurité matérielle et sensorielle devient incertaine. « La

fragilité du carton résonne avec celle du logement et des corps », lit-on, en écho à une réalité sociale bien présente.

Au-delà de la performance, *Des murs en carton* s'inscrit dans une démarche où l'art rejoint le soin et la réflexion sociale. L'œuvre propose un espace de résonance partagée, où la vulnérabilité est envisagée autrement. « L'artiste aborde la vulnérabilité non comme une faille, mais comme une manière d'être au monde à la fois lucide, fragile et résistante », souligne le document.

Originaire de Québec, Marie-Claude Gendron développe depuis plusieurs années une pratique ancrée dans la performance et les arts visuels. Son travail a été présenté dans divers contextes, au Québec comme à l'international, notamment à la biennale Manif d'art de Québec, à Oslo, à Montréal et en Asie.

Accessible gratuitement, l'installation sera ouverte au public le 24 avril de 14 h à 19 h, puis les 25 et 26 avril de 12 h à 17 h. Un vernissage en formule cinq à sept aura lieu le vendredi.

Quand les jouets racontent notre histoire au Café culturel L'Islette

Le Café culturel L'Islette accueillera, le dimanche 26 avril à 13 h 30, la conférence *Si mon enfance m'était contée*, présentée par Arts et Culture L'Islet et animée par le collectionneur Jean Bouchard.

À travers une soixantaine de jouets anciens, il propose une plongée dans l'univers des enfants québécois de 1939 à 1969. Toupies, sifflets et jouets mécaniques reprendront vie, révélant des pans de notre histoire, entre traditions, modes

de vie et transmission culturelle.

Cette rencontre permettra aussi de faire des liens avec les jouets d'aujourd'hui, tout en ravivant des souvenirs d'enfance empreints de nostalgie.

Ouverte à tous, l'activité se tiendra au 50, chemin des Pionniers Est à L'Islet. Une contribution volontaire de 10 \$ est suggérée.

Source : Arts et culture L'Islet



Photo : Facebook

AU CŒUR DE L'ACTION

Développement et Paix
CARITAS CANADA

50 ANS DE SOLIDARITÉ

devp.org | 1 888 234-8533



L'univers de l'artiste est un appartement éphémère en carton, où sons et matières dialoguent dans une installation immersive. Photo : Christian Baron

AUTOMOD
VITRES ET ACCESSOIRES D'AUTO

PROMOTION
du 15 avril au 15 mai 2026

Avec un remplacement de pare-brise, **OBTENEZ un CERTIFICAT-CADEAU d'une valeur de 100\$**

CERTIFICAT-CADEAU DE 100\$

7082H1526

- ✓ Traitement anti-pluie (Aqualap)
- ✓ Garantie de 10 ans (tous les pare-brises que nous remplaçons sont accompagnés d'une garantie de 10 ans pour les réparations sans frais)
- ✓ Installation de qualité et garantie
- ✓ Technicien certifié
- ✓ Outillage à la fine pointe de la technologie
- ✓ Recalibrage des caméras de conduite avec outillage spécialisé pour votre sécurité
- ✓ Adhésif uréthane Sika respectant les standards du fabricant

216, rue Rochette, Saint-Pascal 418 308-1001



Avis de décès

Francine Lagacé (1949-2026)
Saint-Bruno

À l'hôpital Notre-Dame-de-Fatima de La Pocatière, le 1^{er} avril 2026 est décédée à l'âge de 76 ans et 9 mois Mme Francine Lagacé; fille de feu Mme Hélène Thériault et de feu M. Émile Lagacé. Elle demeurerait à Saint-Pascal, native de Saint-Bruno, Kamouraska.

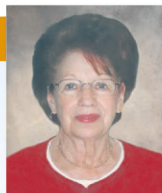
Selon ses volontés, il n'y aura pas de rituels funéraires. L'inhumation aura lieu à une date ultérieure au cimetière de Saint-Bruno.

Elle laisse dans le deuil son fils, Marco (Sarah Palardy); son petit-fils, Maxime (Sarah Provost); son arrière-petit-fils, Mavryck; ses sœurs, son frère, sa belle-sœur, le père de son fils, Marcel Beaulieu, ses autres parents et ami(e)s. La famille désire remercier la Dre Marie-Ève O'Reilly-Fromentin et le personnel du 3^e étage de l'hôpital Notre-Dame-de-Fatima pour les bons soins prodigués.

La direction des funérailles a été confiée à la



Résidence Funéraire Daniel Caron
353, avenue Chapleau, Saint-Pascal
www.groupefunerairecaron.com
418 492-2222



Avis de décès

Cécile Després Lévesque (1935-2026)
Saint-Gabriel-Lalemant

À son domicile, le 3 avril 2026 est décédée subitement à l'âge de 91 ans et 3 mois Mme Cécile Després, épouse de M. Réjean Lévesque; fille de feu Mme Yvonne D'Anjou et de feu M. Arthur Després. Elle demeurerait à Saint-Gabriel-Lalemant, Kamouraska.

Le service religieux a été célébré le samedi 11 avril 2026 en l'église de Saint-Gabriel à 14 h. L'inhumation aura lieu à une date ultérieure au cimetière paroissial.

Elle laisse dans le deuil son époux, Réjean Lévesque. Elle était la sœur de : feu Laurette (feu Noël Lévesque), feu Hervé, feu Joseph-Arthur dit Le Blanc (Béatrice Ouellet), feu Ida, feu Paul, feu Thérèse (Alex Mac Lellan), feu Lina et de la famille Lévesque, elle était la belle-sœur de : feu Lorraine (Gilles Lavoie) (Marielle Bélanger), Raymond (Jacqueline Dumont), Nicole (feu Charles-Henri Lavoie), Carmen (Jean-Paul Dumont), Léo. Sont aussi attristés par son départ ses neveux, nièces, cousins, cousines, autres parents et ami(e)s.

Vos condoléances peuvent se traduire par un don à la Fondation des maladies du cœur et de l'AVC En L'Honneur/En Mémoire, CP 460 SUCC K, Toronto (Ontario) M4P 9Z9.

La direction des funérailles a été confiée à la



Résidence Funéraire Daniel Caron
353, avenue Chapleau, Saint-Pascal
www.groupefunerairecaron.com
418 492-2222

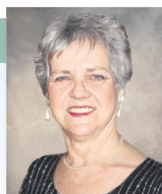


Anniversaire de décès

Claude Pelletier

En mémoire de notre cher Papa d'amour...

Il y a un an, tu nous quittais pour aller rejoindre les merveilleuses étoiles! Si nous pouvions écrire une histoire, ce serait la plus belle histoire jamais racontée d'un père aussi gentil, aimant, souriant au cœur d'or! Il sera toujours présent dans nos cœurs car il vit en nous et pour le revoir, il suffit simplement de fermer les yeux et de se souvenir des bons moments de bonheur passés! Pour nous tous, tu seras toujours un second soleil éternel! 🌞💖👉



Remerciements

Marie-Blanche Gagnon Chénard
Saint-Gabriel-Lalemant

Nos remerciements les plus sincères à tous ceux et celles qui ont partagé notre chagrin, lors du décès de Mme Marie-Blanche Gagnon, survenu le 6 mars dernier. Votre présence ainsi que toutes les marques de sympathie, manifestées de quelque façon que ce soit, nous ont été d'un grand réconfort et furent très appréciées. Que chacun de vous trouve dans ces remerciements l'expression de notre reconnaissance et les considère comme vous étant adressés personnellement.

Ses enfants : Hélène (Réjean Bérubé), Eddy (Maurice Vanier), Monique (Emilien Pelletier); ses petits-enfants de cœur et son arrière-petite-fille de cœur.



Remerciements

Jean-Guy Madore
Rivière-Ouelle

Une pensée, une présence, un mot réconfortant témoignés lors du décès de Jean-Guy Madore ont adoucis la peine de toute la famille.

Sensibles à votre délicatesse, nous vous exprimons nos plus sincères remerciements et notre profonde reconnaissance.

Son épouse Céline; ses enfants : Line et Michèle



Avis de décès

Yves-Patrice Lévesque
Saint-Jérôme

À Saint-Jérôme, le 10 mars 2026, est décédé à l'âge de 80 ans, M. Yves-Patrice Lévesque époux de Mme Claire Joly. Il était le fils de feu Marie-Jeanne Frève et de feu J.-Antoine Lévesque. Il demeurerait à Saint-Jérôme et était natif de La Pocatière.

La famille recevra les condoléances à la Résidence Funéraire Desrosiers & Fils Inc. située au 10 rue De Martigny Est, Saint-Jérôme (Québec) J7Z 1V6, le samedi 25 avril 2026 à compter de 10h. Les funérailles suivront à 14 h, en l'église de la Paroisse Saint-Antoine (705 boul. Des Laurentides, Saint-Jérôme (Québec) J7Z 4M6).

Outre son épouse, il laisse dans le deuil ses enfants : Lynda, Éric, Nancy (Mathieu Lajeunesse); ses petits-enfants : Dartagnan Blais Lévesque, Salomé Blais Lévesque, William Mainguy, Léana Corbeil, Madrik Corbeil, Florence Lajeunesse, Rosalie Lajeunesse. Il était le frère et le beau-frère de : feu Denis-Richard (Candide Beaulieu), feu Rose-Hélène (Jacques Laquerre), Jocelyn (Armande Lévesque), Bertrand (Reina Michaud) et Jean-Louis (feu Mariette). De famille Joly, il était le beau-frère de : feu André, feu Nicole (feu Jean-Claude Lévesque La Pocatière), Claude (Jeannine Marley), feu Colette (feu Michel Simoneau), feu Raymond, Micheline (feu Guy Boucher), Johanne (feu Normand Filion), Jacinthe, Sylvie (Denis Degongre). Sont aussi affectés par son départ plusieurs neveux, nièces, cousins, cousines, autres parents et amis.

La famille tient à remercier le personnel du CHSLD Saint-Jérôme pour les bons soins prodigués.



Résidence Funéraire Marius Pelletier inc.
La Pocatière, Saint-Jean-Port-Joli et L'Islet
1 418 856-3371 • Sans frais: 1 866 856-3371
Courriel : rfmpe@videotron.ca
Site web : www.maisons-funeraires.com
Entreprise funéraire reconnue Distinction par la C.T.Q.



Avis de décès

Marie-Anne Blaquière (1942-2026)

Marie-Anne nous a quitté sereinement le 23 mars 2026. Dernière d'une grande fratrie, elle fait maintenant partie de la famille de ses disparus à jamais. Elle était la fille d'André Blaquière et d'Éva Forest, des Iles-de-la-Madeleine.

Elle laisse son amour et compagnon de route, Gernot Nebel, avec qui elle a partagé plus de 40 ans sa vie, ses doutes, ses joies, ses peines. Elle a aussi partagé avec lui ses voyages, ses projets et ses rires.

Elle laisse aussi Constance Nebel, sa belle-fille mais surtout son amie, son compagnon Keith Patterson et leur fille Théa qui a la vie devant elle. Elle part rassurée sachant que la maison continuera de vivre et que le jardin reflurira. Marie-Anne est partie dans la lumière des amitiés scellées à tout jamais, mais aussi dans les nouveaux liens fragiles et pleins d'espérance.

Disparue à jamais, à ses neveux et nièces, à sa filleule Corinne Cluis, le bonheur de regarder la mer.

Une grande partie de sa vie professionnelle a eu lieu au Cégep Garneau. Le travail avec les étudiants et ses collègues professeurs était heureux et riche de contacts humains.

Aux Éditions David, son amour des mots, de la langue, de la littérature a trouvé place et a illuminé le travail d'accompagnement qu'elle a offert aux auteurs. Là aussi, des liens d'amitié avec les collègues se sont forgés solidement. Gratitude à la vie et mille mercis à la merveilleuse Maison Michel-Sarrazin.

Pour honorer Marie-Anne, une célébration réunissant amis et famille aura lieu vers la fin du printemps dans la douceur du beau temps revenu.

Les témoignages de sympathie peuvent s'exprimer par un don à la Maison Michel-Sarrazin <https://michel-sarrazin.ca/accueil> ou à Lauberivière (refuge et aide aux sans-abris) <https://lauberiviere.org/lauberiviere/>.

*Nos condoléances à toutes
les familles éprouvées*

Hommage à Édith Piaf au Café culturel L'lette

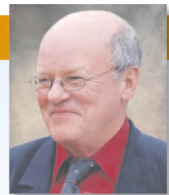
Les amateurs de chanson française ont rendez-vous le dimanche 19 avril à 14 h au Café culturel L'lette, à L'Islet, pour un spectacle hommage à Édith Piaf, une figure emblématique dont les chansons continuent de traverser les générations.

JOSÉ D. SOUCY

Présentée par la Corporation des arts et de la culture de L'Islet, cette activité propose une immersion sensible et nuancée dans l'univers de La Môme, portée par l'interprétation de Lisette Vallée. Sans

tomber dans l'imitation, l'artiste parvient à capter l'essence et l'intensité émotionnelle propres à Piaf, offrant une lecture personnelle et habitée de ses plus grands succès.

Photo : Courtoisie



Avis de décès

Albert Lord (1943-2026)
Saint-Jean-Port-Joli

À La Maison d'Hélène de Montmagny, le 3 avril 2026, à l'âge de 82 ans, est décédé monsieur Albert Lord, époux de madame Noëlla Lemieux. Originaire de Saint-Damase, il demeurait à Saint-Jean-Port-Joli.

Il est allé rejoindre ses parents, Clara Anctil et Joseph-Pierre Lord; ses frères, ses sœurs et son beau-frère : Irène, Laurette (Rosaire Duval), Hélène, Gérard, André et Simone.

Outre son épouse, il laisse dans le deuil, ses fils : Mario (Andréanne Lord) et Sylvain Lord (Nancy St-Amant);

ses petits-enfants : Katherine Lord (Martin Brassard) et Étienne Lord (Eve-Marie Beaudoin); Marc-Antoine Lord; ses arrière-petits-enfants : Elliot et Hubert Brassard;

les membres de la famille Lemieux; ses beaux-parents feu dame Anne-Marie Larose et feu monsieur Philippe Lemieux, ses beaux-frères et belles-sœurs : Jeannette (Robert Doyon), Raynald (Johanne Langlois), Monique (Gilles Chouinard) et Richard (Louise Brasseur).

Sont aussi affectés par son départ, ses neveux et nièces, ses cousins, cousines et ses ami(e)s.

De sincères remerciements sont adressés aux membres du personnel de la Résidence Dupuis de L'Islet, tout spécialement à Marie-Claude, ainsi qu'à l'équipe de la Maison d'Hélène pour leur accompagnement, leur respect et les excellents soins.

Vos témoignages de sympathie peuvent se traduire par un don à La Maison d'Hélène, 350, avenue St-David, Montmagny (Québec) G5V 4P9, www.lamaisondhelene.org ou à la Fondation des Services de Santé de la MRC de L'Islet, 430, rue Jean Leclerc, Saint-Jean-Port-Joli (Québec) G0R 3G0.

Les membres de sa famille vous accueilleront à la résidence funéraire

De la Durantaye & Fils
4, chemin du Roy Ouest
Saint-Jean-Port-Joli

le vendredi 17 avril de 19 h à 21 h, samedi jour de la célébration à compter de 12 h. Une célébration en sa mémoire aura lieu le samedi 18 avril 2026 à 14 h 30 à la résidence funéraire.

Ses cendres seront par la suite déposées au columbarium de la résidence funéraire De la Durantaye et Fils à Saint-Jean-Port-Joli.

Pour renseignement ou pour transmettre vos messages de condoléances :



418 598-3093, sans frais : 1 877 598-3093, courriel : info@deladurantaye.qc.ca Site web : www.deladurantaye.qc.ca.
Maison funéraire membre de la Corporation des thanatologues du Québec.

Sur scène, Lisette Vallée sera accompagnée d'un accordéoniste, élément incontournable de l'ambiance musicale associée à l'époque et au répertoire de Piaf. À ses côtés, Réjean Vallée, narrateur, metteur en scène et comédien, viendra enrichir la prestation par une dimension théâtrale. Ensemble, ils proposent un spectacle qui ne se limite pas à la musique, mais qui raconte également les moments marquants de la vie de l'artiste, créant ainsi un véritable voyage dans le temps.

Le spectacle, déjà bien accueilli ailleurs, mise sur l'émotion, la proximité et la narration pour séduire un public varié. Que l'on soit un fervent admirateur d'Édith Piaf, ou simplement curieux de découvrir son œuvre, l'expérience promet d'être accessible et marquante.

L'événement se déroulera au 50, chemin des Pionniers Est, dans un cadre reconnu pour sa convivialité et son ancrage culturel dans la communauté. L'entrée est offerte sous forme de contribution volontaire, avec un montant suggéré de 20 \$ payable en argent comptant seulement.

Au-delà du spectacle, cette activité s'inscrit dans une volonté de faire vivre la culture en région, et de rendre les arts accessibles au plus grand nombre. Elle témoigne également de l'intérêt toujours bien vivant pour le patrimoine musical francophone. Une occasion, en somme, de redécouvrir des classiques intemporels, de se laisser porter par des interprétations sincères, et de vivre un moment musical empreint d'authenticité.

Saint-Swing-de-Kamouraska fait danser Saint-Joseph

Le collectif musical Saint-Swing-de-Kamouraska est de retour sur scène le samedi 18 avril pour un spectacle festif à l'église de Saint-Joseph-de-Kamouraska, présenté en collaboration avec le Café de l'église.

Après plusieurs années à faire vibrer la région avec leur jazz chaleureux et rassembleur, les musiciens du Saint-Swing-de-Kamouraska continuent de réunir un public fidèle et toujours souriant. Leur mission est simple : créer des moments vivants, où la musique jazz devient un véritable terrain de jeu pour la danse et la rencontre.

Un cours d'introduction gratuit

À 19 h, avant le spectacle, un cours d'introduction à la danse swing sera offert gratuitement par des professeurs de la communauté swing de la région. Aucune expérience n'est requise. Une occasion idéale pour s'initier à cette danse dans une ambiance détendue et conviviale. Les novices en danse swing sont les bienvenus.

Le spectacle débute à 20 h 15. L'église sera transformée en piste de danse animée. Sur scène, les musiciens, tous résidents de la région, proposeront un

répertoire énergique inspiré des grands classiques du swing, mais aussi des adaptations audacieuses et variées, avec une touche locale bien assumée. L'interaction avec le public et les danseurs est au cœur de l'expérience, faisant de chaque représentation un événement unique.

Porté par la magnifique voix de Jeanne Gaudreau Rousseau, le groupe réunit Jean Christophe Lachaine à la guitare, Steve Bédard au saxophone, André Pelletier au piano, Guillaume Pigeon à la contrebasse, et Rémi Leclerc à la batterie.

Le lieu a récemment fait l'objet de travaux d'amélioration acoustique, et se prête désormais particulièrement bien à ce genre de spectacle. Un service de bar sera offert, et une contribution volontaire de 20 \$ à la porte est suggérée. L'événement s'adresse à toutes les générations.

Source : Café de l'église



Le collectif musical Saint-Swing-de-Kamouraska sera sur la scène de l'église de Saint-Joseph-de-Kamouraska le 18 avril. Photo : Léane Tremblay

CONSULTEZ VOS INFOS À LA SOURCE

Meta censure les médias, dont votre hebdomadaire **Le Placoteux**, en bloquant les nouvelles de ses plateformes Facebook et Instagram.

Restez informé
et ne manquez rien de
l'actualité en vous inscrivant
à notre infolettre.

leplacoteux.com/inscription-infolettre



Le **Placoteux**
L'HEBDOMADAIRE DE LA CÔTE-DU-SUD

Damien Robitaille à l'église Saint-Louis de Kamouraska

Dans le cadre de son événement-bénéfice annuel, la Fabrique de l'église Saint-Louis de Kamouraska présentera le concert solo du chanteur Damien Robitaille. L'activité a lieu le samedi 22 août à 20 h.

Après l'immense succès des concerts-bénéfice de Marc Hervieux, Mario Pelchat, Bruno Pelletier et Paul Piché, c'est au tour de Damien Robitaille de semer la joie et la bonne humeur en faisant vibrer l'église Saint-Louis de Kamouraska, joyau de notre patrimoine culturel et architectural.

Le chanteur franco-ontarien présentera ses plus grands succès, des chansons tirées de son récent album *Ultraviolet*, et des reprises de succès internationaux en jouant de tous les instruments, mettant en lumière ses talents de multi-instrumentiste.

Ses vidéos d'homme-orchestre interprétant des reprises de succès hyper populaires des Beatles, de Cyndi Lauper, de Louis Armstrong ou de Metallica, diffusées en ligne pendant la pandémie, ont séduit le monde entier. À ce jour, ce sont près de 400 capsules qui ont été partagées des centaines de millions de fois. Sa reprise de la chanson *Pump Up the Jam* du groupe Technotronic est devenue virale avec 10 millions de visionnements sur Twitter.

Sur scène, Damien Robitaille éblouit son public avec sa polyvalence, jonglant avec virtuosité entre les instruments et les styles musicaux. Des refrains

entraînants aux balades poignantes, il captive son auditoire, et crée une atmosphère où règnent la complicité et la bonne humeur. Une expérience musicale à la fois intime et énergique, et une occasion de se rassembler dans une ambiance festive, où la musique et la convivialité se mêlent pour créer des instants de pur bonheur. Et par les temps qui courent, nous en avons bien besoin !

Les billets sont disponibles dès maintenant via la plate-forme zeffy.com, sous damien-robitaille-a-kamouraska, ou par téléphone auprès de Karine Guignard au 418 866-1785, ou de la Fabrique en contactant Nicole Lacasse au 418 492-2140.



Damien Robitaille sera en concert à Kamouraska cet été. Photo : Martin Girard

LE QUANDO SHOW DE MAXIME FARAGO Un hommage à Engelbert Humperdinck présenté à Sainte-Perpétue

La Médiathèque L'Héritage de L'Islet-Sud présentera, le 16 mai prochain à 20 h, le *Quando Show*. Il s'agit d'un spectacle-hommage à Engelbert Humperdinck mettant en vedette Maxime Farago, accompagné de musiciens et de choristes.

L'événement plongera le public dans l'univers des grandes voix romantiques avec une interprétation d'une trentaine de classiques intemporels, dont *The Last Waltz*, *Release Me* et *Quando Quando Quando*. L'artiste promet une prestation fidèle et émotive, inspirée du style du célèbre crooner britannique.

Deux formules sont proposées aux spectateurs. Il est possible d'assister uniquement au spectacle, ou d'opter pour l'expérience souper-spectacle offerte dès 17 h, qui comprend un repas inspiré du fumoir. L'artiste assurera également une ambiance musicale pendant le repas, ajoutant une dimension immersive à la soirée.

Les billets sont offerts au coût de 45 \$ en admission générale (36 \$ pour les membres). La formule souper-spectacle est quant à elle proposée à 75 \$ (66 \$ pour les membres). Les places étant limitées, les organisateurs recommandent de réserver.

Maxime Farago évolue dans le milieu musical depuis plusieurs années. Il est le fils du chanteur Johnny Farago (Jean-Yves Béliand), une filiation qui a marqué son parcours artistique et personnel, notamment à travers une démarche identitaire

qu'il a abordée dans une biographie publiée en 2011.

Avec ce spectacle, il propose une relecture soignée du répertoire d'Engelbert Humperdinck, reconnu pour ses performances empreintes de romantisme et sa voix chaleureuse, dans une mise en scène soutenue par un ensemble de musiciens.

L'événement se tiendra à la Médiathèque L'Héritage de L'Islet-Sud, située au 11, rue de l'Église à Sainte-Perpétue. Les billets sont disponibles en ligne au <https://mediathequeheritage.com>. (JSD)



Affiche de l'événement. Photo : Courtoisie

ARCHIPEL 2026

Trois jours d'arts vivants au cœur du Kamouraska

Le Centre d'art de Kamouraska déploiera, du 10 au 12 juillet, la quatrième édition du festival d'arts vivants Archipel qui réunira plus de 60 artistes dans trois municipalités du territoire, soit Kamouraska, Saint-Pascal et Saint-Denis-De La Bouteillerie.

MARC LAROUCHE

Pendant trois jours, l'événement mettra en lumière une diversité de disciplines — musique, danse, cirque, théâtre, art clownesque et performance littéraire — en investissant des lieux patrimoniaux et des paysages emblématiques du Kamouraska. Une cinquantaine d'artistes issus du Bas-Saint-Laurent participeront à cette programmation éclatée, pensée comme une invitation à parcourir autrement le territoire, « à travers ses paysages grandioses et ses lieux patrimoniaux emblématiques ».

Le coup d'envoi sera donné le vendredi 10 juillet à Kamouraska, autour du Centre d'art, dans une ambiance festive. Au programme : une prestation du Cirque de la Pointe-Sèche conçue exclusivement pour les festivals, deux DJ sets assurés par

DJ Philomène et DJ Bass Banville, ainsi qu'un spectacle électro-disco du groupe Super plage. La soirée culminera avec une performance de Viviane Audet au piano, présentée dans l'église Saint-Louis-de-Kamouraska.

Le lendemain, 11 juillet, le festival prendra la direction de Saint-Pascal, où les activités se dérouleront autour de l'église. L'après-midi proposera notamment des prestations du Studio Somance, du collectif Clowns en cavale et de L'Orchestre continental. En fin de journée, deux propositions musicales, Bientôt Philippe et le duo Sara et Rebecca, précéderont un spectacle réunissant Les sœurs Boulay et Elliot Maginot, présenté à l'intérieur de l'église.

La clôture du dimanche 12 juillet se

déroulera à la chapelle de la Grève, à Saint-Denis-De La Bouteillerie. Dans ce décor magnifique ouvert sur le fleuve, le public pourra assister à des prestations d'Ivanie Aubin-Malo en art autochtone, de Soraïda Caron en danse contemporaine, de Christian Lapointe en performance littéraire en hommage à Victor-Lévy Beaulieu,

et d'Émilie Perreault de Radio-Canada en théâtre. Le site sera accessible uniquement par navette, avec des départs aux 15 minutes depuis l'église de Saint-Denis.

Les passeports pour les trois jours ainsi que les billets sont déjà en vente au www.festivalarchipel.ca.



Le festival Archipel invite à la fête. Photo : JHA Photographie

Avis public est, par les présentes, donné par la soussignée, Maryse Pelletier, greffière-trésorière adjointe de la municipalité régionale de comté de Kamouraska, que conformément aux articles 1022 et suivants du Code municipal du Québec, les immeubles ci-après désignés seront vendus à l'enchère publique, à la salle du conseil de la MRC de Kamouraska, située au 235, rue Rochette, Saint-Pascal (Québec), le **jeudi 11 juin 2026 à 10 h**, pour satisfaire au paiement des taxes municipales et scolaires impayées, ainsi que des intérêts, pénalités et frais encourus, à moins que ces taxes, intérêts, pénalités et frais encourus ne soient payés avant la vente (selon les sommes qui seront dues au moment du paiement).

MUNICIPALITÉ DE MONT-CARMEL

PROPRIÉTAIRE

Denis Martin

Adresse de l'immeuble : 25, rue Desjardins
Mont-Carmel (Québec) G0L 1W0

Matricule : 5356-51-5805
Numéro de lot : 5 427 823
Total des taxes et frais de vente *: 3 675,10 \$

DÉSIGNATION

Un immeuble situé dans la municipalité de MUNICIPALITÉ DE MONT-CARMEL, connu et désigné comme étant le **LOT** numéro **cinq millions quatre cent vingt-sept mille huit cent vingt-trois (5 427 823)** du **CADASTRE DU QUÉBEC**, dans la circonscription foncière de **KAMOURASKA**.

MUNICIPALITÉ DE SAINTE-HÉLÈNE-DE-KAMOURASKA

PROPRIÉTAIRE

Éric Chamberland

Adresse de l'immeuble : 288, rue Principale Est
Sainte-Hélène-de-Kamouraska (Québec) G0L 3J0

Matricule : 6372-07-1844
Numéro de lot : 5 171 114
Total des taxes et frais de vente *: 1 520,53 \$

DÉSIGNATION

Un immeuble situé dans la municipalité de MUNICIPALITÉ DE SAINTE-HÉLÈNE-DE-KAMOURASKA, connu et désigné comme étant le **LOT** numéro **cinq millions cent soixante et onze mille cent quatorze (5 171 114)** du **CADASTRE DU QUÉBEC**, dans la circonscription foncière de **KAMOURASKA**.

PROPRIÉTAIRE

Yves Chénard

Adresse de l'immeuble : 328, rue Landry
Sainte-Hélène-de-Kamouraska (Québec) G0L 3J0

Matricule : 6272-35-9631
Numéro de lot : 5 170 887
Total des taxes et frais de vente *: 3 275,30 \$

DÉSIGNATION

Un immeuble situé dans la municipalité de MUNICIPALITÉ DE SAINTE-HÉLÈNE-DE-KAMOURASKA, connu et désigné comme étant le **LOT** numéro **cinq millions cent soixante-dix mille huit cent quatre-vingt-sept (5 170 887)** du **CADASTRE DU QUÉBEC**, dans la circonscription foncière de **KAMOURASKA**.

PROPRIÉTAIRE

François Poirier

Adresse de l'immeuble : 557, rue de l'Église Sud
Sainte-Hélène-de-Kamouraska (Québec) G0L 3J0

Matricule : 6272-92-3385
Numéro de lot : 5 171 016
Total des taxes et frais de vente *: 4 585,92 \$

DÉSIGNATION

Un immeuble situé dans la municipalité de MUNICIPALITÉ DE SAINTE-HÉLÈNE-DE-KAMOURASKA, connu et désigné comme étant le **LOT** numéro **cinq millions cent soixante et onze mille seize (5 171 016)** du **CADASTRE DU QUÉBEC**, dans la circonscription foncière de **KAMOURASKA**.

PROPRIÉTAIRES

Rémi Thériault et Andrée-Anne Brodeur

Adresse de l'immeuble : 551, rue de l'Église Sud
Sainte-Hélène-de-Kamouraska (Québec) G0L 3J0

Matricule : 6272-83-8522
Numéro de lot : 5 171 014
Total des taxes et frais de vente *: 2 811,07 \$

DÉSIGNATION

Un immeuble situé dans la municipalité de MUNICIPALITÉ DE SAINTE-HÉLÈNE-DE-KAMOURASKA, connu et désigné comme étant le **LOT** numéro **cinq millions cent soixante et onze mille quatorze (5 171 014)** du **CADASTRE DU QUÉBEC**, dans la circonscription foncière de **KAMOURASKA**.

MUNICIPALITÉ DE SAINT-ALEXANDRE-DE-KAMOURASKA

PROPRIÉTAIRE

Michel Nadeau

Ferme Nadeau

Adresse de l'immeuble : 387, rang Saint-Charles Est
Saint-Alexandre-de-Kamouraska (Québec) G0L 2G0

Matricule : 7383-35-7953
Numéros de lot : 4 948 523, 4 948 627
Total des taxes et frais de vente *: 8 553,70 \$

DÉSIGNATION

Un immeuble situé dans la municipalité de MUNICIPALITÉ DE SAINT-ALEXANDRE-DE-KAMOURASKA, connu et désigné comme étant les **LOTS** numéros **quatre millions neuf cent quarante-huit mille cinq cent vingt-trois et quatre millions neuf cent quarante-huit mille six cent vingt-sept (4 948 523 et 4 948 627)** du **CADASTRE DU QUÉBEC**, dans la circonscription foncière de **KAMOURASKA**.

PROPRIÉTAIRE

Michel Nadeau

Adresse de l'immeuble : rang Saint-Charles Est
Saint-Alexandre-de-Kamouraska (Québec) G0L 2G0

Matricule : 7384-51-1150
Numéro de lot : 4 948 525
Total des taxes et frais de vente *: 1 428,33\$

DÉSIGNATION

Un immeuble situé dans la municipalité de MUNICIPALITÉ DE SAINT-ALEXANDRE-DE-KAMOURASKA, connu et désigné comme étant le **LOT** numéro **quatre millions neuf cent quarante-huit mille cinq cent vingt-cinq (4 948 525)** du **CADASTRE DU QUÉBEC**, dans la circonscription foncière de **KAMOURASKA**.

MUNICIPALITÉ DE SAINT-GABRIEL-LALEMANT

PROPRIÉTAIRE

Danielle Leblanc

Adresse de l'immeuble : 85, Avenue des Érables
Saint-Gabriel-Lalemant (Québec) G0L 3E0

Matricule : 4850-37-4284
Numéros de lot : 5 526 027, 5 526 212
Total des taxes et frais de vente *: 4 969,49 \$

DÉSIGNATION

Un immeuble situé dans la MUNICIPALITÉ DE SAINT-GABRIEL-LALEMANT, connu et désigné comme étant les **LOTS** numéros **cinq millions cinq cent vingt-six mille vingt-sept et cinq million cinq cent vingt-six mille deux cent douze (5 526 027 et 5 526 212)** du **CADASTRE DU QUÉBEC**, dans la circonscription foncière de **KAMOURASKA**.

MUNICIPALITÉ DES TERRITOIRES NON ORGANISÉS
DE LA MRC DE KAMOURASKA

PROPRIÉTAIRE

Power Lumber Compagny

Adresse de l'immeuble : de Painchaud

Matricule : 6747-75-4550

Numéros de lots : 5 726 009

Total des taxes et frais de vente * : 1 502,29 \$

DÉSIGNATION

Un immeuble situé dans la MUNICIPALITÉ DE TERRITOIRE NON ORGANISÉ DE KAMOURASKA, connu et désigné comme étant le **LOT** numéro cinq millions sept cent vingt-six mille neuf (5 726 009) du **CADASTRE DU QUÉBEC**, dans la circonscription foncière de **KAMOURASKA**.

*Certains frais s'ajouteront à ce montant et leur paiement devra être effectué pour empêcher la vente. Il en est de même, d'une part, des intérêts et pénalités qui devront être calculés au moment du paiement de même que tout versement de taxes qui seraient devenu dû et exigible à ce moment. Ces taxes, intérêts, pénalités et frais encourus seront par ailleurs annoncés au moment de la vente.

CONDITIONS POUR ENCHÉRIR :

- Personne physique (pièce d'identité) :
 - Nom
 - Date de naissance
 - Adresse résidentielle complète et postale, s'il y a lieu
 - Mandat ou procuration si elle représente une autre personne physique
- Personne morale
 - Nom
 - Forme juridique et loi constitutive
 - Adresse complète et postale du siège social, s'il y a lieu

ET

Pour le représentant d'une personne morale (pièce d'identité) :

- Nom
- Qualité du représentant (mandataire)
- Copie du document l'autorisant à agir (ex. : résolution, mandat, procuration ou autre)

MODE DE PAIEMENT :

- Paiement complet au moment de l'adjudication en argent comptant, traite ou mandat bancaire, mandat-poste ou chèque visé à l'ordre de la MRC de Kamouraska ou par paiement électronique.

Les immeubles acquis dans le cadre de la vente pour défaut de paiement de taxes sont assujettis à un droit de retrait pendant une période d'un (1) an suivant la date de l'adjudication (articles 1057 et suivants du Code municipal du Québec).

Pour empêcher la vente de votre immeuble, un paiement complet (capital, intérêts, pénalités et frais encourus) doit être **fait directement à la MRC de Kamouraska**. Si vous faites le choix de procéder par paiement électronique, il vous appartient, d'une part, de vous informer auprès de la MRC du montant total dû (à la date du paiement) en capital, intérêts, pénalités et frais encourus et, d'autre part, d'en informer la municipalité et le centre de services scolaire (en faisant clairement la preuve de votre paiement) pour que le processus de vente puisse être interrompu.

Donné à Saint-Pascal, ce 7^e jour du mois d'avril 2026.

La greffière-trésorière adjointe,
Maryse Pelletier

0620H1526

L'Everest s'incline en demi-finale

La saison de l'Everest de la Côte-du-Sud a pris fin en demi-finale de la Ligue de hockey junior AAA du Québec (LHJAAAQ), alors que la formation sudcôtoise s'est inclinée en quatre rencontres face au Collège Français de Longueuil. Tirant de l'arrière 0-2 dans la série avant le week-end des 28 et 29 mars, la troupe de Raphaël St-Laurent a tout donné, sans toutefois parvenir à prolonger son parcours printanier.

JOSÉ D. SOUCY

Le dernier affrontement, disputé dans la nuit du dimanche 29 mars, s'est étiré jusqu'à une troisième période de prolongation avant de basculer en faveur du Collège Français, qui l'a emporté 2-1 pour compléter la série. Xavier Fournier a inscrit l'unique but de l'Everest, qui avait une fois de plus ouvert la marque. Longueuil a créé l'égalité en troisième période par l'entremise de Nathan Dupuis, avant de trancher en prolongation.

Malgré l'élimination, l'Everest a offert une résistance remarquable. Le gardien Victor Régis a été sensationnel, repoussant 76 tirs dans ce match marathon. Cette performance lui permet d'égaliser le record de ligue pour le plus grand nombre d'arrêts dans un match, une marque établie par Ryan Coughlin en février 2018.

Comme lors du match précédent, la formation sudcôtoise a longtemps tenu les devants, conservant son avance pendant près de 40 minutes. Fidèles à leur identité, les joueurs de la Côte-du-Sud ont maintenu une pression constante, limitant les retours autour de leur gardien, et imposant un jeu physique soutenu. Louis Métivier et Xavier Fournier se sont notamment illustrés avec de solides mises en échec.

Un scénario semblable la veille

Lors du match numéro trois disputé le samedi 28 mars à Longueuil, l'Everest avait également frappé en premier. Joey Pelletier a ouvert la marque après un travail soutenu de Matthias Laflamme et de Félix Doyon en territoire adverse.

Le Collège Français a toutefois répliqué en inscrivant deux buts rapides à mi-chemin dans la rencontre. Refusant de plier l'échine, l'Everest est revenu à la charge et a marqué sur un tir puissant de Louis Métivier, préparé par Milan Chartier, sans toutefois réussir à compléter la remontée, et le Collège français a filé vers une victoire de 4-2.

Une fin de parcours digne de mention

Au total, Victor Régis a réalisé 115 arrêts sur 120 tirs lors des deux derniers matchs de la série, une performance qui témoigne de la combativité de la formation sudcôtoise jusqu'aux derniers instants de sa saison.

L'organisation de l'Everest a également tenu à remercier ses partenaires pour leur appui tout au long de la campagne, notamment les Caisses Desjardins de Montmagny et de L'Islet, ainsi que Mallette pour son soutien durant les séries éliminatoires.



0349ET126

APPEL D'OFFRES

SERVICE DE DÉJEUNERS WEEK-END

Camping Rivière-Ouelle

**Vous êtes passionné de cuisine et aimez
créer des expériences matinales mémorables?**

**Le Camping Rivière-Ouelle cherche un partenaire dynamique pour offrir un
service de déjeuners tous les samedis et dimanches matin, du 23 juin au
6 septembre 2026.**

Profil recherché :

- Expérience en service de déjeuner
- Respect des normes d'hygiène et de sécurité
- Service chaleureux et efficace pour une clientèle familiale
- Menu et tarifs compétitifs



Soumettre votre offre avant le 1^{er} mai à :
Lise Simard
dg@campingriviereouelle.com



Ligue de Curling St-Pascal Classement Hiver 2026

Ligue du Lundi

Équipes	P.J.	V	D	N	Bouts	P.P.	P.C.	Points	Rang
Cécile Joseph	9	6	2	1	37	66	59	13	1
André Lavoie	9	5	3	1	36	59	52	11	2
Louis Lagacé	9	4	3	2	38	56	57	10	3
Louis Clément	9	4	4	1	40	60	52	9	4
Jean Desjardins	9	3	4	2	30	46	48	8	5
Louise Chamberland	9	1	7	1	36	57	66	3	6

FINALE LHCS

Le Pavage Jirico nivelle la série 2-2

Le Pavage Jirico de Saint-Jean-Port-Joli a créé l'égalité 2-2 dans la finale de la Ligue de hockey Côte-Sud en remportant les matchs 3 et 4 disputés le vendredi 3 et le samedi 4 avril face au Giovannina de Sainte-Marie.

JOSÉ D. SOUCY

Après avoir concédé les deux premières rencontres de la série le week-end précédent, la formation de Saint-Jean-Port-Joli devait réagir. Elle l'a fait en signant deux gains consécutifs, forçant la tenue d'au moins six matchs dans cette finale 4 de 7.

Troisième match

Le match 3, présenté le vendredi 3 avril au Centre Rousseau, s'est soldé par une victoire de 7-4 du Pavage Jirico. Le Giovannina a ouvert la marque en première période. Philippe Leclerc a inscrit un but sans aide à 3 min 22 s, puis Louis Nadeau a porté la marque à 2-0 à la onzième minute.

Le Pavage Jirico a répliqué avant la fin de l'engagement. Nicolas Lamarre a marqué en avantage numérique à 12 min 58 s, puis Édouard Ouellet a créé l'égalité en désavantage numérique à 16 min 27 s

En deuxième période, Zacharie Dumas a donné les devants aux locaux à 6 min 58 s Édouard Ouellet a ensuite inscrit son deuxième but du match à 10 min 5 s, en avantage numérique. Samuel Landry a réduit l'écart à 16 min 39 s.

En troisième période, Édouard Ouellet a complété son tour du chapeau à 2 min 4 s. Samuel Landry a répliqué quelques minutes plus tard pour le Giovannina. Frédérick Dionne a redonné deux buts d'avance aux siens à 10 min 47 s, puis Vincent Blackburn a complété le pointage dans un filet désert en fin de période. Devant le filet, Félix-Antoine Leblond a réalisé 48 arrêts sur 52 tirs.

Quatrième match

Le Pavage Jirico a enchaîné avec une victoire de 4-1 lors du match 4 disputé le lendemain à Sainte-Marie. William Dumont a ouvert la marque pour le Giovannina à 14 min 46 s de la première période, sur des aides de Samuel Landry et Philippe Leclerc. Antoine Michaud a nivelé le pointage à 10 min 31 s de la deuxième période, avec son premier but des séries.

Le match s'est décidé en troisième période. Nicolas Lamarre a marqué le but gagnant en avantage numérique à 2 min 4 s. Vincent Blackburn a ajouté un but à 8 min 20 s Hubert Potvin a complété la marque dans un filet désert.

Félix-Antoine Leblond a repoussé 36 des 37 tirs dirigés vers lui. Il a également obtenu une mention d'aide, sa troisième du week-end.

AVIS DE DISSOLUTION

Prenez avis que la personne morale sans but lucratif « COMITÉ DE DÉVELOPPEMENT DE SAINT-GABRIEL-LALEMANT » a l'intention de demander sa dissolution au Registraire des entreprises du Québec. Le présent avis est publié selon les dispositions de la partie III de la Loi sur les compagnies (RLRQ, c. C-38) et la Loi sur la publicité légale des entreprises (RLRQ, ch. P-44.1).

0330H1526

BIBLIOTHÈQUE

Saint-Pascal

VENTE DE LIVRES. Une vente de livres usagés se tiendra à la bibliothèque de Saint-Pascal, située au Centre socioculturel, 470 rue Notre-Dame, le samedi 18 avril 2026 de 9h30 à 14h30. Les livres sont de très bonne qualité et vendus à très bas prix. Bienvenue à tous !

Saint-Roch-des-Aulnaies

RENDEZ-VOUS LITTÉRAIRE. Lieu : l'Espace culturel situé au 2^e étage de la Bibliothèque d'Aulnaies, 379, Route de l'Église, Saint-Roch-des-Aulnaies. Date : le jeudi 16 avril 2026 de 18h30 à 20h30. Nous vous invitons à venir rencontrer Kim St-Pierre, autrice, qui expliquera sa démarche, échangera sur son processus créatif et/ou lira un extrait de son œuvre. Il y aura ensuite une période de causerie et d'échanges avec le public présent. Bienvenue à tous !

BINGO COMMUNAUTAIRE

Rivière-Ouelle

Reprise activités, après la pause hivernale régulière. Bingo de la Fabrique de Rivière-Ouelle, tous les samedis soir à 19h30. Lieu : Salle du Tricentenaire de Rivière-Ouelle, 111 rue de l'Église, Rivière-Ouelle GOL 2CO. Des prix d'une valeur de 2500\$, plus un lot cumulatif pouvant atteindre 11000\$, sont distribués au cours de chaque soirée de bingo. Bienvenue à tous les amateurs de bingo !!!

CERCLE DE FERMIERES

Saint-Pascal

CALENDRIER DES RENCONTRES. Après-midi rituel tous les lundis à 13h30. Réunion mensuelle le deuxième mardi du mois à 13h30. Lieu : 555, rue Hudon, entrée par le stationnement près du champ de balle. Pour devenir membre, vous êtes invitées à prendre contact avec Léonie Dionne (418-492-5176) ou Françoise Carrière (581-748-3642.) Vous pouvez également nous suivre sur notre page Facebook.

EXPOSITION ANNUELLE. Les billets de notre exposition annuelle sont déjà en vente pour 2\$ chacun, au Cercle de Saint-Pascal, 555, rue Hudon ou auprès de l'une de nos fermières. Le tirage d'une courteline confectionnée par une de nos fermières, aura lieu à cette occasion. Date : le jeudi 4 juin 2026.

CLUB DE L'ÂGE D'OR

Saint-Pamphile

SOUPER DANSANT. Le Club de l'âge d'or de Saint-Pamphile vous invite à un souper dansant avec la musique de Jean-Yves Grenier, le dimanche 19 avril 2026 à 15h. Lieu : la salle communautaire, 3b, route Elgin Sud, Saint-Pamphile. Coût : 20\$ pour les membres et 22\$ pour les non-membres. Aucune réservation n'est nécessaire.

CLUB DES 50 ANS ET PLUS

Saint-Alexandre

AVIS. Le Club des 50 ans et plus de Saint-Alexandre-de-Kamouraska ne fera pas de gala en avril 2026. Merci : Diane Chouinard (418-495-3209) et tout le comité.

DINER CABANE À SUCRE. Le Club des 50 ans et plus de Saint-Alexandre-de-Kamouraska vous invite à son dîner cabane à sucre, suivi de bingo et danse. Il y aura un tirage de prix de présence et prix d'entrée. Date : le mardi le 14 avril 2026 à 12h. Lieu : le complexe municipal, 629 route 289, Saint-Alexandre. Coût : 15 \$. Réservation obligatoire auprès de : Diane Chouinard (418-495-3209) ou Béatrice Bélanger (418-495-1153 / 418-495-5364.) Bienvenue à tous.

Saint-Onésime-d'Ixworth

DINER. Le Club du Renouveau - Âge d'Or de Saint-Onésime vous invite à son prochain dîner du mardi. Date : le 28 avril 2026 à 12h. Lieu : la salle Les Générations. Il y aura musique et danse avec Sylvie. Vous pouvez réserver ou obtenir des informations en contactant André Hudon au 418-856-1559, 418-856-4308 ou par courriel à « andrhudon60@gmail.com ». Faites vite car le nombre de places est limité.

Saint-Pascal

Le Club des 50 ans et plus de Saint-Pascal de Kamouraska vous convie à son assemblée générale. Date : le jeudi 16 avril 2026 à 13h30. Lieu : le centre socio culturel de Saint-Pascal. L'assemblée générale est ouverte à tous les membres ayant payé leur cotisation.

Les postes de président(te) et administrateur (trice) sont à pourvoir. Le formulaire officiel de mise en candidature est disponible auprès de Denise Landry (418-492-6622.) Pour présenter votre candidature, nous vous invitons à compléter le formulaire requis avant le 11 avril 2026.

PS. : l'assemblée sera précédée d'un dîner offert gratuitement aux membres du club de Saint-Pascal, à compter de 11h30 (les non-membres doivent payer \$15.) Bienvenue à tous. Réservation auprès de Denise Landry (418-492-6622.)

CLUB LIONS

Saint-Pascal

SOUPER CRABE. Les membres du Club Lions de Saint-Pascal relance son souper crabe en salle en formule. Le Club conserve également la formule à emporter et ses 3 points de service (La Pocatière, Saint-Pascal et Rivière-du-Loup). Date : le samedi 25 avril 2026. Lieu : le centre socioculturel de Saint-Pascal. Un deuxième choix de menu Porc O'RYE du Kamouraska est proposé sur place à Saint-Pascal. Pour informations supplémentaires : Lion Mélanie Beaulieu (418-868-9423) ou un membre de votre connaissance.

CLUB OPTIMISTE

Saint-Pascal

PIÈCE DE THÉÂTRE. Le Club optimiste de Saint-Pascal vous présente sa comédie théâtrale « Je me marie... Je me marie pas... ». Venez passer un moment des plus divertissants et tout en humour, entourés de personnages haut en couleur ! Le spectacle aura lieu à la salle municipale de Saint-Philippe-De-Néri, le vendredi 8 mai 2026 (20h00) et le samedi 9 mai 2026 (14h00 et 20h00). Prix : 25\$. Les billets sont disponibles (admission générale) auprès de Denise Landry (418 492-6622) ou d'un membre optimiste. Au profit de la jeunesse de notre communauté.

CLUB RAYON D'OR

Sainte-Hélène

Le Club Rayon d'Or de Sainte-Hélène invite ses membres à son assemblée générale annuelle qui se tiendra le 19 avril 2026 à 10h30. Lieu : le local situé au 529B, rue de l'Église Nord. Un brunch sera servi après la réunion. Votre implication est au cœur de notre dynamisme et contribue directement à la vitalité de notre communauté.

LES ALCOOLIQUES ANONYMES

Saint-Pascal

Si vous voulez arrêter de boire et vous ne le pouvez pas, nous pouvons vous aider. Informations au 418-867-3030, 1-888-857-4784, www.aa.org.

LES DOYENS DE SAINTE-PERPÉTUE

SOUPER DANSANT et CARTES. Les Doyens de Sainte-Perpétue vous invite à un souper dansant avec l'orchestre Grenier Père et Fils, le dimanche 26 avril 2026. Programme des activités : cartes (libre) à partir de 13h, début de la danse à 15h et souper à 17h. Lieu : la salle de l'Âge d'Or de Sainte-Perpétue, 8, rue des Bouleaux Ouest à Sainte-Perpétue. Seuls les NON-MEMBRES doivent réserver leur place pour le souper avant le mercredi 22 avril 2026, en communiquant avec le 418 359-2826 (laissez votre message). Le coût est de 20,00 \$ pour les membres et 22,00 \$ pour les non-membres.

LES GROUPES FAMILIAUX AL-ANON

Que pouvez-vous faire lorsqu'un de vos proches boit trop ? Al-anon-alateen-quebec-est.ca, tél. : 1-844-725-2666.

NARCOTIQUES ANONYMES

-La Pocatière

Groupe Revivre. Réunion tous les jeudis de 19h30 à 21h00, au 203, 4^e avenue Painchaud. Entrée principale, puis salle en haut à droite,

-Rivière-du-Loup

Groupe Courage. Réunion tous les dimanches de 19h30 à 21h00, à l'Unité Domrémy, 4 rue de Gaspe. Entrée principale.

FINALE DU CIRCUIT KRTB L'Impérial mène la série 3-0

L'Impérial de Saint-Pascal a pris une avance de 3-0 dans la série finale du circuit KRTB en signant une victoire de 5-1 face aux Prédateurs/Carquest du Témiscouata, le vendredi 3 avril au soir au Centre sportif de Saint-Pascal, devant 1198 spectateurs.

JOSÉ D. SOUCY

Le Témiscouata a ouvert la marque à la septième minute de jeu. Maxim Pelletier a inscrit le premier but de la rencontre en avantage numérique pour donner les devants 1-0 aux visiteurs. L'Impérial a répliqué en fin de première période. À la douzième minute, Jacob Poirier a créé l'égalité 1-1. En deuxième période, Saint-Pascal a pris les devants. Janin Desjardins a marqué en avantage numérique à la onzième minute pour porter la marque à 2-1.

L'Impérial a accentué son avance en troisième période. Anthony Pelletier a inscrit le troisième but des siens à la

cinquième minute, en avantage numérique. Louis-Étienne Dionne a ajouté un quatrième but six minutes plus tard. Jacob Poirier a complété le pointage à la dix-septième minute dans un filet désert, signant son deuxième but du match.

Devant le filet, Santiago Murcia a repoussé 36 des 37 tirs dirigés vers lui. Il a été nommé première étoile de la rencontre. Louis-Étienne Dionne a obtenu la deuxième étoile, et Zacharie Charest la troisième. Du côté du Témiscouata, Marc-Olivier Roy effectuait un retour devant le filet. Il a cédé à quatre reprises sur 31 tirs.

NOUVEAU : PAIEMENT MASTERCARD DISPONIBLE

Petites annonces

PAYABLES AVANT LA PARUTION

Porté à votre compte VISA ou Mastercard, en argent ou par chèque à l'ordre du Journal Le Placoteux

TARIFICATION

Parution (20 mots) 9,00\$
Parution encadrée 15,00\$
Mots additionnels 0,25\$

ASTROLOGIE

Découvrez les talents exceptionnels de la voyante Ana. Lectures précises, conseils éclairants, guidance spirituelle et révélations surprenantes. 3 décennies d'expérience. Consultations privées, réponses précises et datées au 514-613-0179

ENTREPOSAGE

Saint-Pascal. Entreposage meubles, VTT, moto-neiges et voitures au mois ou pour une saison. Contacter Marco 1-418-261-6811. (inf)

Roma Alternateurs et Démarreurs

MÉCANIQUE GÉNÉRALE

SPECIALITÉS :

- Alternateurs et démarreurs (vente de neufs et réusinés)
- Moteur électrique - Pompe - Outillage
- Ventes de batteries INTERSTATE

151, Route 132, La Pocatière
418 856-6210 • 1 800 530-6210
altdem_roma@hotmail.com

TARIFICATION (SUITE)

Prière (max. 20 mots) 9,00\$
Prière longue 18,00\$
Prière avec image 23,00\$

Heure de tombée : mercredi 16 h 30
Par téléphone : 418 492-2706, poste 101
Sans frais : 1 855 492-2706
Télec. : 1 855 492 9706
Par courriel : petitesannonces@leplacoteux.com

Par la poste ou à nos bureaux :
409, rue Taché, Saint-Pascal (Québec) G0L 3Y0

PROMOTION - 20\$ / 3 SEMAINES*

*3 semaines consécutives, annonces identiques de 20 mots et moins, taxes incluses.

LOCAL COMMERCIAL À LOUER

Saint-Pascal. Espaces commerciaux, au 197, route 230 Ouest : divers espaces bureaux au 1e et 2e étage. Contacter Marco 1-418-261-6811. (inf)

OFFRE D'EMPLOI

CONTRAT DE MÉNAGE COMMERCIAL. Recherche travailleur autonome pour ménage commercial. 2 soirs par semaine : le mardi et le jeudi, de 21h à 1h. Lieu : La Pocatière, Saint-Jean-Port-Joli. Rémunération : 1100\$ par mois. Pour information : 418 559-5011 (20/04)

Piilage - Recouvrement
Moulures de tôle
Tôles à toitures à l'ancienne

FERBLANTERIE DE L'EST INC.

les **Bardeaux TM**
REVÊTEMENT

Tél.: 418 492-1384
Télec.: 418 492-6432
Cell.: 418 860-6432

260, RUE VARIN, SAINT-PASCAL

Gaétan Ouellet, prop. 3335H0724

LEMIEUX

LOCATION

LOCATION DE VÉHICULE, CAMION,
CUBE REMORQUE OUVERTE OU FERMÉE

418.856.2824

SUDOKU

JEU N° 967

4								
3				1		9	2	
				3				
		9			8			1
	3		4				7	
	4							
	5	7			6	1		8
	6		8					5
			7		5			4

RÈGLES DU JEU :

Vous devez remplir toutes les cases vides en plaçant les chiffres 1 à 9 une seule fois par ligne, une seule fois par colonne et une seule fois par boîte de 9 cases.

Chaque boîte de 9 cases est marquée d'un trait plus foncé. Vous avez déjà quelques chiffres par boîte pour vous aider. Ne pas oublier : vous ne devez jamais répéter les chiffres 1 à 9 dans la même ligne, la même colonne et la même boîte de 9 cases.

RÉPONSE DU JEU

4	9	2	5	6	7	3	1	8
5	3	7	8	2	1	4	6	9
8	6	1	4	6	1	3	4	2
9	6	5	8	3	7	1	2	4
2	7	6	9	4	5	8	3	1
7	2	8	4	5	6	9	2	1
1	3	8	4	5	6	9	2	1
6	7	1	5	3	2	4	8	6
3	8	5	6	1	4	9	2	7
4	2	6	9	8	7	5	1	3

MOTS CROISÉS

HORIZONTALEMENT

1. Sport.
2. Recouvrir la couronne des dents — Pièce vocale.
3. Riche — Commencement.
4. Constitue — Costumes de danse.
5. Asa-fetida — Pour couper le bois.
6. Héroïne grecque — Bâton garni de fer.
7. Résumé de carrière — Couteau.
8. Habite une île du Pacifique — Banane.
9. État européen — Personnage qui prie.
10. Se disait d'une langue — Division territoriale d'un État.
11. Enregistrée — Fait partie du

VERTICALEMENT

1. Quelque chose qui arrive au bon moment.
2. Entassement — Fait lever la foule.
3. Son bois est utilisé en parfumerie — Lieu où l'on s'arrête.
4. Prêt-à-monter — Point d'accès — En matière de.
5. La crème — Tronc non ramifié.
6. Enlevé — Canal au bord de la mer.
7. Terme de scout — Frappée — Ornement architectural.
8. Pas facile — Inventer.
9. Joies collectives — Troisième

glaciation de l'ère quaternaire.

10. Coup au tennis — Très vive.
11. Enduré — Poisson osseux long et mince.
12. Récipient — Expulsent.

RÉPONSE DU JEU

I	N	E	S	H	E	A	V	S	E	N	21
N	O	T	S	E	A	E	E	L	O	N	11
E	C	N	I	A	O	R	P	T	I	O	01
I	N	V	O	E	I	L	V	A	I	6	
C	V	S	N	E	I	L	I	H	V	8	
L	I	S	N	E	S	U	A	L	7		
J	U	I	P	E	E	T	O	I	6		
I	I	C	S	V	E	S	V	4			
B	B	S	U	T	U	L	S	4			
T	U	D	E	I	E	I	N	N	3		
S	O	B	A	R	I	L	A	V	2		
P	B	A	L	L	B	A	L	L	1		
1	2	3	4	5	6	7	8	9	10	11	12

CERTIFIÉ • CERTIFIÉ • CERTIFIÉ • CERTIFIÉ • CERTIFIÉ • CERTIFIÉ • CERTIFIÉ • CERTIFIÉ • CERTIFIÉ • CERTIFIÉ • CERTIFIÉ • CERTIFIÉ



VÉHICULES
D'OCCASION
Approuvés



CERTIFIÉ • CERTIFIÉ • CERTIFIÉ • CERTIFIÉ • CERTIFIÉ • CERTIFIÉ • CERTIFIÉ • CERTIFIÉ • CERTIFIÉ • CERTIFIÉ • CERTIFIÉ • CERTIFIÉ

CERTIFIÉ • CERTIFIÉ • CERTIFIÉ • CERTIFIÉ • CERTIFIÉ • CERTIFIÉ • CERTIFIÉ • CERTIFIÉ • CERTIFIÉ • CERTIFIÉ • CERTIFIÉ • CERTIFIÉ



2022 HONDA CIVIC
SPORT
CVT, tout équipé, air climatisé,
AM/FM/MP3, Bluetooth, sièges
av. chauff., caméra de recul, toit
ouvrant. #1-1277

101 630 KM

23 127\$



2024 HONDA CR-V EX-L
TRACTION INTÉGRALE
CVT, tout équipé, air climatisé,
AM/FM/MP3, Bluetooth, cuir,
sièges chauff., vitres teintées, toit
ouvrant, cam. de recul. #1-1275

24 378 KM

40 995\$



2021 HONDA CR-V
SPORT
4 ROUES MOTRICES
CVT, tout équipé, air climatisé,
AM/FM/MP3, Bluetooth, sièges
av. chauff., vitres teintées, toit
ouvrant, cam. de recul. #S8091A

135 064 KM

23 995\$



2023 HONDA RIDGELINE
TOURING TRACTION
INTÉGRALE
Auto., tout équipé, air clim., AM/
FM/MP3, Bluetooth, cuir, sièges
chauf., toit ouvrant, caméra de
recul, vitres teintées. #S8112A

35 687 KM

46 995\$



2021 HONDA CR-V SPORT
TRACTION INTÉGRALE
CVT, tout équipé, air climatisé,
AM/FM/MP3, Bluetooth, cuir,
sièges chauff., vitres teintées, toit
ouvrant, cam. de recul. #1-1221

78 989 KM

28 552\$



2021 HONDA CR-V LX
TRACTION INTÉGRALE
CVT, air climatisé, AM/FM/MP3,
Bluetooth, sièges av. chauffants,
vitres teintées, cam. de recul.
#1-1267

80 759 KM

25 995\$



2022 HONDA CIVIC LX
CVT, air climatisé, AM/FM/MP3,
Bluetooth, groupe électr., sièges
av. chauffants, caméra de recul.
#1-1251

88 212 KM

22 995\$



2022 HONDA CR-V LX
TRACTION INTÉGRALE
CVT, air climatisé, AM/FM/MP3,
Bluetooth, groupe électr., sièges
av. chauff., vitres teintées, caméra
de recul. #S8001A

128 820 KM

24 979\$

CERTIFIÉ • CERTIFIÉ • CERTIFIÉ • CERTIFIÉ • CERTIFIÉ • CERTIFIÉ • CERTIFIÉ • CERTIFIÉ • CERTIFIÉ • CERTIFIÉ • CERTIFIÉ • CERTIFIÉ



2016 HONDA CR-V EX
TRACTION INTÉGRALE
CVT, tout équipé, air climatisé, AM/
FM/CD/MP3, Bluetooth, sièges av.
chauf., vitres teintées, toit ouvrant,
cam. de recul. #11261A

197 890 KM

13 995\$



2021 HONDA CIVIC LX
CVT, air climatisé, AM/FM/MP3,
Bluetooth, groupe électrique,
sièges avant chauffants, caméra
de recul. #1-1264

147 253 KM

17 995\$



2021 HONDA PILOT
TOURING
Auto., tout équipé, air climatisé,
AM/FM/MP3, Bluetooth, cuir,
sièges chauff., vitres teintées, toit
ouvrant, cam. de recul. #1-1225

191 776 KM

28 995\$



2014 HONDA CRV LX
4X4
Auto., air climatisé, gr. électrique,
AM/FM/CD, Bluetooth, sièges
avant chauff., vitres teintées,
caméra de recul. #11138A

209 427 KM

10 995\$



2024 MAZDA CX-50
GS-L
4 ROUES MOTRICES
Auto., tout équipé, air climatisé,
AM/FM/MP3, Bluetooth, sièges
av. chauffants, vitres teintées, toit
ouvrant, cam. de recul. #1-1259

70 768 KM

33 995\$



2024 NISSAN SENTRA
SV
Air climatisé, groupe électrique,
AM/FM/MP3, Bluetooth, sièges
avant chauffants. #1-1244

24 172 KM

21 884\$



2025 CHEVROLET
TRAX 2RS
Auto., air climatisé, groupe
électrique, AM/FM, Bluetooth,
sièges avant chauffants, vitres
teintées, cam. de recul. #1-1238

19 597 KM

27 994\$



2018 MITSUBISHI RVR SE
TRACTION INTÉGRALE
Air climatisé, AM/FM/MP3,
Bluetooth, gr. électrique, sièges
chauffants, caméra de recul,
vitres teintées. #Z7932A

235 325 KM

9 782\$

Rivière-du-Loup
Honda



MICHAËL GAUTHIER
Propriétaire
418 860-9919



OLIVIER OUELLET
Conseiller certifié
418 551-5579



GUY DESROSIERS
Conseiller certifié
418 714-0752



CHARLES-ANTOINE BEAULIEU
Conseiller certifié
418 868-5021



VALÉRIE CHOUINARD
Directrice des
services financiers



www.rivieredulouphonda.com